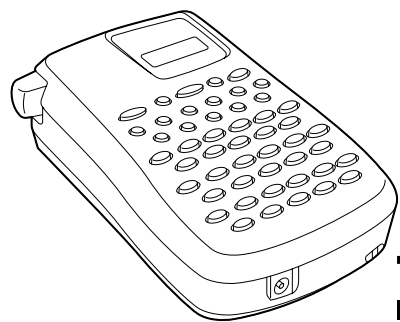


P-touch

200

BESCHRIFTUNGSSYSTEM



TZ
TAPE

brother®

LA0440001

ALLGEMEINE HINWEISE

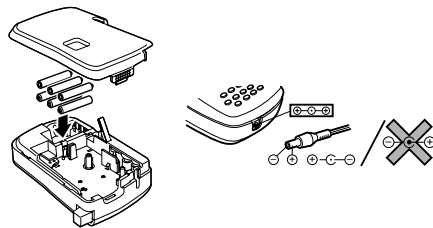
- Verwenden Sie ausschließlich die originalen Brother TZ-Schriftbänder. Keine Schriftbänder verwenden, die nicht mit dem Zeichen gekennzeichnet sind (Verlust des Garantieanspruches).
- Drei verschiedene Schriftbandbreiten stehen zur Verfügung: 6 mm, 9 mm und 12 mm.
- Ziehen Sie niemals am Schriftband, weil dadurch die Bandkassette beschädigt werden kann.
- Versuchen Sie nie, das Schriftband während des Druckens oder des Bandvorschubs abzuschneiden. Dadurch könnte das Schriftband beschädigt werden.
- Reinigen Sie das Gerät niemals mit Alkohol oder anderen organischen Lösungsmitteln. Verwenden Sie zum Reinigen nur ein weiches, trockenes Tuch.
- Ziehen Sie das Netzteil (Sonderzubehör) ab bzw. nehmen Sie die Batterien aus dem Gerät, wenn es längere Zeit nicht benutzt werden soll. (Vorsicht: Bei Unterbrechung der Stromversorgung werden alle Daten im Arbeits- und Phrasenspeicher gelöscht.)
- Legen Sie keine Gegenstände auf das Gerät. Achten Sie auch darauf, daß keine Fremdkörper in das Gerät gelangen.
- Setzen Sie das Gerät niemals hohen Temperaturen oder hoher Feuchtigkeit aus. Lassen Sie es niemals auf der Fensterablage oder im Kofferraum eines in der Sonne geparkten Autos liegen.
- Verwenden Sie das Gerät nicht an staubigen Orten. Schützen Sie das Gerät vor Nässe und direktem Sonnenlicht.
- Lassen Sie keine Gummi- oder Kunststoffgegenstände auf dem Gerät liegen, weil dadurch Flecken entstehen können.
- Nach dem Einsetzen einer neuen Bandkassette schieben Sie das Band vor, indem Sie gedrückt halten und einmal drücken.
- Berühren Sie nicht den Druckkopf. Falls der Druckkopf versehentlich berührt wird, sollten Sie ihn sofort sehr vorsichtig säubern (z.B. durch Abwischen mit einem Wattetupfer), um bleibende Schäden zu vermeiden.
- Achten Sie darauf, die Klinge nicht zu berühren; es besteht Verletzungsgefahr.
- Verwenden Sie nur das speziell für dieses Gerät als Sonderzubehör erhältliche Netzteil. Durch Verwendung eines anderen Netzteils wird die Garantie hinfällig. Einzelheiten erfahren Sie beim Brother-Fachhändler.

BATTERIE EINLEGEN

Da dieses Gerät sehr kompakt und leicht ist, läßt es sich überall einsetzen, wenn sechs Alkalibatterien vom Typ Micro LR03 (AAA) eingelegt werden. Beim Batteriewechsel immer alle Batterien gleichzeitig austauschen.



- (1) Legen Sie den PT-200 entsprechend der Abbildung mit der Unterseite nach oben vor sich hin, drücken Sie den rauhen Teil oben am Gerät ein, und ziehen Sie die Rückwand ab. Gleichzeitig wird der Kassetten-Lösehebel an der Rückseite des Geräts angehoben.
 - (2) Achten Sie beim Einlegen auf die korrekte Ausrichtung der Batteriepole entsprechend den Markierungen im Batteriefach. Die Pole der drei oberen Batterien weisen alle nach links, während die der drei unteren Batterien in die entgegengesetzte Richtung zeigen.
- Vorsicht:** Wenn beim Wechseln der Batterien kein Netzteil angeschlossen ist, sollten Sie die neuen Batterien innerhalb von 3 Minuten nach Herausnehmen des alten Batteriensatzes einlegen, weil sonst alle Daten im Arbeits- und Phrasenspeicher gelöscht werden.
- (3) Setzen Sie den Batteriefachdeckel wieder an, indem Sie den Deckelvorsprung auf die Kerbe im Gerätegehäuse ausrichten und den Vorsprung am gegenüberliegenden Ende des Batteriefachdeckels fest herunterdrücken, so daß der Deckel sicher einschnappt. Verriegeln Sie die Rückwand, indem Sie den Lösehebel zurückstellen.



Als Sonderzubehör ist ein Netzadapter erhältlich. Das Netzteil erlaubt es, das Gerät über Netzstrom zu betreiben, wenn eine Steckdose vorhanden ist.

Anschließen des Netzteils:

- (1) Den Gleichstromausgangsstecker des Netzteils in die Netzteilbuchse unten am Gerät stecken.
- (2) Den Netzstecker in eine Netzsteckdose stecken.

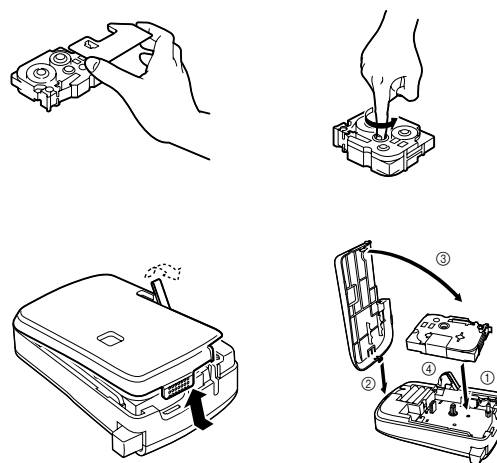
BANDKASSETTEN

Dieses Gerät wird mit einer TZ-Schriftbandkassette geliefert. Für dieses Gerät stehen Brother TZ-Schriftbänder in einer Reihe verschiedener Farben und in drei Breiten (6 mm, 9 mm und 12 mm) zur Verfügung.

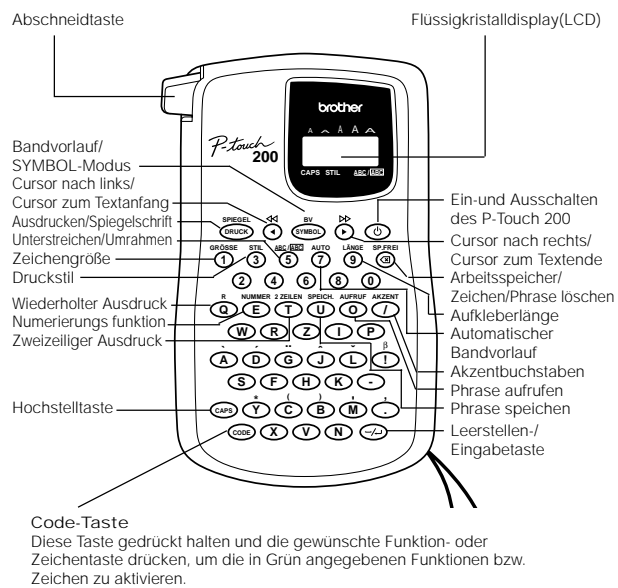
- (1) Legen Sie den PT-200 entsprechend der Abbildung mit der Unterseite nach oben vor sich hin, drücken Sie den rauhen Teil oben am Gerät ein, und ziehen Sie die Rückwand ab. Gleichzeitig wird der Kassetten-Lösehebel an der Rückseite des Geräts angehoben.
- (2) Wenn sich bereits eine Schriftbandkassette im Fach befindet, nehmen Sie diese heraus, indem Sie sie gerade nach oben ziehen.
- (3) Entfernen Sie den Bandschutz aus Pappe, der sich auf der neuen Bandkassette befindet. Falls das Band in der Kassette nicht richtig gespannt ist, drehen Sie den Transportknopf mit dem Finger in Pfeilrichtung.
- (4) Legen Sie die Bandkassette fest in das Bandkassettenfach ein.

Vorsicht: Achten Sie beim Einsetzen der Bandkassette darauf, daß das innere Band sich nicht in der Ecke der Metallführung verfangt.

- (5) Setzen Sie die Rückwand wieder auf, indem Sie den Zapfen am unteren Ende der Rückwand in den Schlitz unten am Gerät setzen und dann fest einrasten lassen. Verriegeln Sie die Rückwand, indem Sie den Lösehebel zurückstellen.
- (6) Drücken Sie einmal bei niedergedrückter Taste die Taste um das Band vorzuschieben. Drücken Sie dann auf die Abschnidatase, um das Band abzuschneiden.



ALLGEMEINE BESCHREIBUNG



START

Drücken Sie .

Der interne Speicher des Geräts bewahrt den zuletzt eingegebenen Text und zeigt ihn beim Einschalten im Display. Diese Eigenschaft erlaubt es Ihnen, an einem Text zu arbeiten, die Arbeit zu unterbrechen, das Gerät auszuschalten, und dann später fortzusetzen, ohne daß der Text neu eingegeben werden muß.

Das Gerät hat eine automatische Ausschaltfunktion. Wenn fünf Minuten lang keine Taste betätigt wird, während das Gerät eingeschaltet ist, schaltet es sich automatisch aus. Der bereits eingegebene Text wird im Speicher bewahrt und steht beim Einschalten wieder zur Verfügung.

CODE-Taste

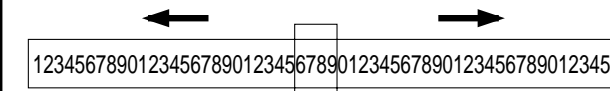
Die auf bzw. über den Tastenknöpfen grün angegebenen Zeichen und Funktionen werden durch Drücken der entsprechenden Taste bei niedergedrückter Taste ausgelöst.

CAPS-Taste

Wenn Sie drücken um auf Großschrift zu schalten, dann können Sie Großbuchstaben und Ziffern kontinuierlich eingeben, indem Sie einfach die Buchstaben- und Zifferntasten drücken. Wenn dieser Modus eingeschaltet ist, erscheint die CAPS-Anzeige unten links im Display. Zum Verlassen des CAPS-Modus drücken Sie erneut, und die CAPS-Anzeige erlischt.

DISPLAY

Der PT-200 verfügt über ein LCD-Display mit 4 Zeichen. Es ist aber möglich, bis zu 55 Zeichen lange Texte einzugeben. Während der Eingabe rücken die Zeichen dann aus dem Display, sind aber im Speicher vorhanden.



BEWEGEN DES CURSORS

Sie können den Cursor nach links und rechts zu jeder beliebigen Textstelle bewegen, um z.B. Korrekturen vorzunehmen oder Einstellungen zu ändern.

Drücken Sie und , um den Cursor um jeweils eine Stelle zu verschieben.

Vorsicht:

- Halten Sie gedrückt und drücken Sie , um den Cursor zum Textanfang zu bewegen.
- Halten Sie gedrückt und drücken Sie , um den Cursor zum Textende zu bewegen.

LÖSCHTASTE

Diese Taste dient zum Löschen von Zeichen aus dem Text, Löschen des gesamten Textes, oder Löschen von Einstellungen.

Löschen eines Zeichens:

Drücken Sie , um das Zeichen links von dem über dem Cursor befindlichen Zeichen zu löschen.

Löschen des aktuellen Textes:

Halten Sie gedrückt und drücken Sie .

LEER-/EINGABETASTE

Wie bei einer Schreibmaschine drücken Sie , um eine leere Stelle zwischen Wörtern etc. in Ihren Text einzufügen. Diese Taste dient außerdem zur Wahl bestimmter Einstellungen, wie z.B. Zeichen mit Akzenten, Symbolen, Aufkleberlänge oder eines Phrasenspeichers.

brother®

Die Firma Brother International Europe Ltd. BRESCHENIGUNG DES HERSTELLERS/ IMPORTEURS
 Brother House 1, Tame Street, Audenshaw, Manchester M34 5JL, Vereinigtes Königreich
 Bestätigung, daß das Beschriftungssystem PT-200 mit den Bestimmungen: EN 55022 1987 Klasse B, EN 50082-1 1992, gemäß den Richtlinien 89/336/EEC (entsprechend der Änderung 91/263/EEC und 92/31/EEC) übereinstimmt und daß der angebotene Netzadapter den Bestimmungen IEC 950 entspricht. Entspricht den Schwachstrom-Richtlinien 73/23/EEC.
 Herausgegeben von: B.I.E. Ltd. European Department Technical Services

Mit dem Beschriftungssystem PT-200 lassen sich Aufkleber für jeden Zweck schnell und mühelos herstellen. Die extreme Vielseitigkeit des Gerätes erlaubt es Ihnen, unterschiedliche Schriftgrößen, diverse Zeichentypen, wie z.B. Fettdruck, Kurschrift, und Textfunktionen zu verwenden. Außerdem können Sie durch Verwendung der verschiedenen verfügbaren Kassetten Aufkleber in unterschiedlicher Breite und in markanten Farben drucken. Professionell aussehende Aufkleber können Sie jederzeit und überall herstellen - im Büro, in der Fabrik, im Labor, und zu Hause. Obwohl die Bedienung des Gerätes sehr leicht ist, raten wir Ihnen, diese Bedienungsanleitung gründlich durchzulesen und zum Nachschlagen in der Nähe aufzubewahren. Wir wünschen Ihnen viel Spaß beim Herstellen von Aufklebern mit Ihrem PT-200.

brother®

ZUSAMMENGESetzte ZEICHEN

Sie können zusammengesetzte Zeichen erzeugen, die aus einem Buchstaben und einem Akzentsymbol bestehen. Die verfügbaren Akzentsymbole sind ◌̂, ◌̃, ◌̄, ◌̅, und ◌̆.

- Halten Sie **CODE** gedrückt und betätigen Sie die Taste zum Eingeben des gewünschten Akzentzeichens.
- Drücken Sie die Taste des Buchstabens, der mit dem Akzent versehen werden soll. Der Buchstabe und der Akzent erscheinen gemeinsam im Text.

ZEICHEN MIT AKZENT

Sie können auch Buchstaben eingeben die bereits mit Akzent versehen sind. Die zur Verfügung stehenden Zeichen sind in der folgenden Tabelle aufgeführt.

- Drücken Sie **CAPS**, wenn das Zeichen ein Großbuchstabe sein soll.
- Halten Sie **CODE** gedrückt und drücken Sie **AKZENT 1**. Die Meldung "A-Z?" erscheint im Display.
- Drücken Sie die Taste, die dem Buchstaben im Akzentbuchstaben entspricht.
- Drücken Sie die Taste **◀** und **▶**, um den Cursor unter den gewünschten Akzentbuchstaben zu bewegen.
- Drücken Sie **↵**, um den Akzentbuchstaben in den Text einzufügen.

SYMBOLE

Neben den auf der Tastatur abgebildeten Buchstaben, Ziffern, Sonderzeichen und Akzentbuchstaben stehen im Symbol-Modus noch weitere 35 verschiedene Symbole zur Verfügung. Diese sind in 9 Gruppen aufgeteilt, entsprechend den Buchstaben A bis I.

GRUPPE NR.	SYMBOLE	GRUPPE NR.	SYMBOLE
A	+ × = @	F	← → ↑ ↓
B	[] < >	G	☞ ☜ ♂ ♀
C	: ; ? "	H	● ○ □ ★
D	# % & \	I	! @ # \$ %
E	µ √ DM ☎		

- Drücken Sie die Taste **BV SYMBOL**, um auf Symbol-Modus zu schalten. Die Meldung "A-I?" erscheint im Display.
- Drücken Sie die Taste des Buchstabens, dessen Gruppe das gewünschte Symbol enthält. Die Symbole der betreffenden Gruppe erscheinen im Display.
- Drücken Sie **◀** und **▶**, um den Cursor unter das gewünschte Symbol zu bewegen.
- Drücken Sie **↵**, um das Symbol in den Text einzufügen.
- Wiederholen Sie Schritt (1) bis (4), um weitere Symbole in den Text einzufügen.

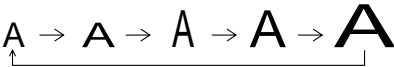
SCHRIFTGRÖSSE

Es stehen fünf verschiedene Schriftgrößen zur Verfügung, die Sie für die Beschriftung wählen können. Die Anzeige oben im Display zeigt die momentan gewählte Größe.

A (1) Normalgröße	A (4) Doppelte Breite und doppelte Höhe
H.SCHUH	H.SCHUH
A (B2) Doppelte Breite	A (8) Vierfache Breite und doppelte Höhe
H.SCHUH	H.SCHUH
A (H2) Doppelte Höhe	
H.SCHUH	

Wählen einer Schriftgröße:

- Halten Sie **CODE** gedrückt und drücken Sie **GRÖSSE 1**, um die Schriftgröße zu ändern.
- Halten Sie **CODE** gedrückt und drücken Sie **GRÖSSE 1**, bis die gewünschte Schriftgröße angezeigt wird. Die Größe wird in der folgenden Reihenfolge umgestellt:



DRUCKSTIL

Es stehen neun verschiedene Druckstile zur Wahl.	
NORM (normal)	KR+U (kursiv + Umriß)
H.SCHUH	H.SCHUH
UMRI (Umriß)	KR+F (kursiv + fett)
H.SCHUH	H.SCHUH
FETT (Fett)	KR+S (kursiv + Schatten)
H.SCHUH	H.SCHUH
SCHA (Schatten)	VERT (vertikal)
H.SCHUH	I · ∅ ∪ I ∩ I
KRSV (kursiv)	
H.SCHUH	

- Halten Sie **CODE** gedrückt und drücken Sie **STIL 3** einmal. Der aktuell eingestellte Druckstil wird gezeigt.
- Halten Sie **CODE** weiter gedrückt und drücken Sie **STIL 3**, bis der gewünschte Druckstil erscheint. Wenn Sie einen anderen Druckstil als normal wählen, erscheint die Anzeige STIL unten im Display.

UNTERSTREICHEN/UMRAHMEN

Sie können einen Text auch einrahmen, um ihn hervorzuheben.	
TEXT (kein Unterstreichen oder Umrahmen)	□ 2
ABC	ABC
UNST (Unterstreichen)	□ 3
ABC	ABC
□ 1	□ 4
ABC	ABC
<ol style="list-style-type: none"> Halten Sie CODE gedrückt und drücken Sie ABC/ABC 5 einmal. Die aktuell eingestellte Unterstreichung/Umrahmung wird gezeigt. Halten Sie CODE weiter gedrückt und drücken Sie ABC/ABC 5, bis die gewünschte Unterstreichung/Umrahmung erscheint. Wenn Sie Unterstreichung oder Umrahmung wählen, erscheint die Anzeige ABC/ABC unten im Display. 	

LÄNGE DES AUFKLEBERS

Obschon die Aufkleberlänge gewöhnlich automatisch durch die Textlänge bestimmt wird, kann es manchmal nützlich sein, die Aufkleberlänge frei wählen zu können. Im Aufkleberlängen-Modus kann die Länge des Aufklebers zwischen 50 und 300 mm eingestellt werden.

- Halten Sie **CODE** gedrückt und drücken Sie **LÄNGE 9**. Falls der Aufkleberlängen-Modus bereits eingeschaltet ist, wird die eingestellte Aufkleberlänge in Millimetern angezeigt (z. B. L100). Falls der Aufkleberlängen-Modus ausgeschaltet ist, erscheint "L---" im Display.
- Halten Sie **CODE** gedrückt und drücken Sie **LÄNGE 9**, bis der Modus Längeneinstellung gewählt ist und die eingestellte Aufkleberlänge im Display erscheint.
- Verwenden Sie die Zifferntasten oder drücken Sie **◀** und **▶**, um die gewünschte Aufkleberlänge einzustellen.
- Drücken Sie **L**, um die Länge des aktuell eingegebenen Textes abzufragen und zu prüfen, daß der Text in die vorgegebene Länge paßt.
- Drücken Sie **↵**, um die Aufkleberlänge einzugeben.

ZWEIZEILIGER AUSDRUCK

Mit dieser Funktion können zwei Textzeilen untereinander auf das Band gedruckt werden. Der zweizeilige Ausdruck kann nur zum Bedrucken von 9 mm und 12 mm breiten Bändern verwendet werden.

- Geben Sie den Text für die obere Zeile ein.
- Halten Sie **CODE** gedrückt und drücken Sie **2 ZEILEN T**. Die Markierung für die untere Zeile (▼) erscheint im Display.
- Schreiben Sie den Text für die untere Zeile.

BANDVORSCHUB

Diese Funktion kann eingesetzt werden, um gleich große Ränder von ca. 8 mm (#), ca. 12 mm (##) oder ca. 24 mm (###) an der linken und rechten Seite des Aufklebers zu lassen. Außerdem kann ein Aufkleber mit mehrfachen Formatstilen mit Hilfe der Einstellung (-) gedruckt werden, wobei das Band nach dem Drucken nicht vorgeschoben wird.

- Halten Sie **CODE** gedrückt und drücken Sie **AUTO 7** einmal. Die aktuelle Einstellung für den Bandvorschub wird gezeigt.
- Halten Sie **CODE** gedrückt und drücken Sie **AUTO 7**, bis die gewünschte Einstellung erscheint.

SPIEGELSCHRIFT

Sie können Ihren Text in Spiegelschrift auf ein transparentes Schriftband drucken. Das Schriftband kann dann auf der Rückseite einer durchsichtigen Fläche, wie z.B. auf die Innenseite einer Schaufensterscheibe, geklebt werden, so daß er von außen gelesen werden kann.

- Halten Sie **CODE** gedrückt und drücken Sie **SPIEGEL DRUCK**. Die aktuelle Einstellung für Spiegelschrift wird gezeigt. Wenn "SP: N" erscheint, wird der Text normal gedruckt. Wenn "SP: J" erscheint, ist die Spiegelschriftfunktion aktiviert.
- Halten Sie **CODE** gedrückt und drücken Sie **SPIEGEL DRUCK**, bis die gewünschte Einstellung erscheint.

AUSDRUCKEN UND ABSCHNEIDEN DES SCHRIFTBANDES

Nachdem Sie die Schriftgröße, den Druckstil und die Schriftart gewählt haben, können Sie den Aufkleber ausdrucken.

Drücken Sie die Taste **SPIEGEL DRUCK**. Die Meldung "DR." erscheint, während der Text gedruckt wird. Der Aufkleber kommt aus dem Bandauslaufschlitz oben am Gerät heraus.

Abschneiden des bedruckten Schriftbandes:

- Wenn die Bandränder auf "-", "#" oder "##" eingestellt sind, halten Sie **CODE** gedrückt und drücken **BV SYMBOL**. Die Meldung "BV" erscheint, während das Band vorgeschoben wird.
- Drücken Sie die Bandabschneid taste links am Gerät.

WIEDERHOLTER AUSDRUCK

Diese Funktion erlaubt wiederholten Ausdruck des gleichen Aufklebers bis zu neun Mal. Es wird empfohlen, den Rand auf "-" oder "##" einzustellen (siehe Abschnitt BANDVORSCHUB).

- Halten Sie **CODE** gedrückt und drücken Sie **R Q**. Die Meldung "1-9?" erscheint.
- Drücken Sie die Zifferntaste (1 bis 9) entsprechend der Zahl der gewünschten Aufkleber. Wenn z.B. neun Aufkleber gewünscht werden, drücken Sie **LÄNGE 9**.
- Drücken Sie **SPIEGEL DRUCK**, und die eingestellte Anzahl von Aufklebern wird gedruckt. Wenn der Rand auf "-", "#" oder "##" eingestellt ist, halten Sie **CODE** gedrückt und drücken **BV SYMBOL**, bevor das Band abgeschnitten wird (siehe Abschnitt BANDVORSCHUB).
- Drücken Sie die Bandabschneid taste, um das Band abzuschneiden, und schneiden dann entlang der gepunkteten Linie ab, um die Aufkleber zu trennen.

NUMERIEREN

Diese Funktion kann dazu eingesetzt werden, um eine Reihe von Aufklebern zu drucken, bei denen eine bestimmte Nummer automatisch um einen Wert von Eins erhöht wird, wie z.B. wenn Aufkleber gedruckt werden sollen, die ein Datum enthalten (4. Juli 1962, 5. Juli 1962 und 6. Juli 1962). Es wird empfohlen, die Bandränder auf "-", "#" oder "##" einzustellen (siehe Abschnitt BANDVORSCHUB).

- Führen Sie den Cursor unter die Zahl im Text, die Sie erhöhen möchten. Halten Sie die Taste **CODE** gedrückt, und drücken Sie gleichzeitig die Taste **NUMMER E**. Im Display erscheint die Meldung "1-9?"

- Geben Sie mit den Zifferntasten (1-9) den Wert ein, bei dem die automatische Erhöhung stoppen soll. Im obigen Beispiel wäre das die Zifferntaste **6**.
- Drücken Sie **SPIEGEL DRUCK**, und die Aufkleber werden ausgedruckt. Der Druck wird wiederholt, und bei jedem Ausdruck wird die gewählte Zahl um Eins erhöht, bis die eingegebene Zahl erreicht ist. Wenn die Bandränder auf "-", "#" oder "##" eingestellt sind, halten Sie **CODE** gedrückt und drücken **BV SYMBOL**, bevor Sie das Band abschneiden (siehe Abschnitt BANDVORSCHUB).
- Drücken Sie die Bandabschneid taste, um das Band abzuschneiden, und schneiden dann entlang der gepunkteten Linie ab, um die Aufkleber zu trennen.

PHRASENSPEICHER

Der Phrasenspeicher bietet Ihnen die Möglichkeit, häufig benutzten Text dauerhaft abzuspeichern. Dieser Text bleibt auch dann erhalten, wenn Sie den normalen Löschvorgang für Text ausführen (die Taste **CODE** gedrückt halten und **SP.FREI** drücken).

Sie können den im Phrasenspeicher abgelegten Text jederzeit zur Bearbeitung oder zum Ausdrucken abrufen.

SPEICHERKAPAZITÄT

Im Phrasenspeicher stehen neun Speicherplätze mit einer Gesamtgröße von bis zu 300 Zeichen zur Verfügung. Die maximale Größe für einen einzigen Speicherplatz beträgt 55 Zeichen.

PHRASEN SPEICHERN

- Halten Sie **CODE** gedrückt und drücken Sie **SPEICH. U**. Die Meldung "1-9?" erscheint.
- Drücken Sie die Zifferntaste (1 bis 9), die dem gewünschten Speicherplatz entspricht. Der Text wird in diesem Speicherplatz abgelegt, und der Text, der vorher im Arbeitsspeicher vorhanden wird, erscheint wieder im Display.

Wenn der gewählte Speicherplatz bereits belegt ist, erscheint die Fehlermeldung "FEHL" kurz und danach werden Sie aufgefordert, den Speicherplatz erneut zu wählen. Wählen Sie diesmal einen anderen Speicherplatz. Wenn bereits alle neun Speicherplätze belegt sind, müssen Sie einen davon löschen, bevor Sie den aktuellen Text dort speichern können. Wenn im Phrasenspeicher bereits insgesamt 300 Zeichen gespeichert sind, und versucht wird, weitere einzugeben, erscheint die Meldung "VOLL" im Display. Sie müssen einen der Speicherplätze löschen, bevor weitere Eingaben möglich sind.

PHRASEN AUFRUFEN UND LÖSCHEN

- Halten Sie **CODE** gedrückt und drücken Sie **AUFRUF 0**. Die Meldung "1-9?" erscheint.
- Drücken Sie die Zifferntaste (1 bis 9), die dem gewünschten Speicherplatz entspricht. Die Nummer und der Anfang des Textes dieses Speicherplatzes erscheint im Display. Wenn Sie die falsche Zahl gewählt haben, können Sie jetzt eine andere Zahl (1-9) drücken, um die gewünschte Meldung abzurufen.
- Abrufen: Drücken Sie **↵**, um den vom Phrasenspeicher gewählten Text abzurufen und im Arbeitsbereich zur Bearbeitung zu zeigen.

Löschen: Halten Sie **CODE** gedrückt und drücken Sie **SP.FREI**, um den gewählten Text aus dem Phrasenspeicher zu löschen.