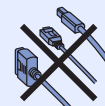


Avant d'utiliser l'imprimante, lisez le guide d'installation rapide pour effectuer la configuration et l'installation correctement.

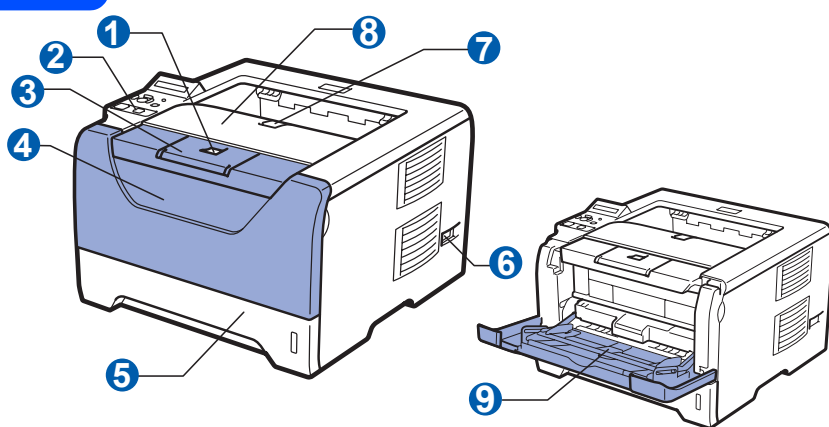
! IMPORTANT

NE BRANCHEZ PAS le câble d'interface maintenant.


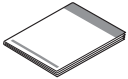
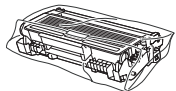



1

Déballez l'imprimante et vérifiez les composants



- 1 Bouton de déblocage du capot avant
- 2 Panneau de commande
- 3 Rabat de support du plateau d'éjection face imprimée dessous (Rabat de support 1)
- 4 Capot avant
- 5 Bac à papier
- 6 Interrupteur d'alimentation
- 7 Rabat de support du plateau d'éjection face imprimée dessus (Rabat de support 2)
- 8 Plateau d'éjection face imprimée dessous
- 9 Bac multi-usage (Bac MU)

 <p>CD-ROM (comprend le Guide de l'utilisateur et le Guide utilisateur - Réseau)</p>	 <p>Guide d'installation rapide</p>	 <p>Ensemble tambour et toner Cartouche de toner</p>	 <p>Cordon d'alimentation secteur</p>
--	---	---	---

! AVERTISSEMENT

Des sacs en plastique sont utilisés pour conditionner l'imprimante. Pour éviter tout étouffement, ne les laissez pas à la portée des nouveau-nés et des enfants.

Remarque

- Conservez tous les matériels d'emballage et le carton de l'imprimante au cas où vous auriez besoin de la transporter.
- Le câble d'interface n'est pas un accessoire livré en standard. Achetez le câble de l'interface que vous avez l'intention d'utiliser (USB, parallèle ou réseau).

Câble USB

- Veuillez utiliser un câble d'interface USB 2.0 (type A/B) d'une longueur inférieure à 2 mètres.
- Quand vous utilisez un câble USB, veillez à bien le connecter au port USB de votre ordinateur et non pas au port USB de votre clavier ou d'un hub USB non alimenté.

Câble parallèle

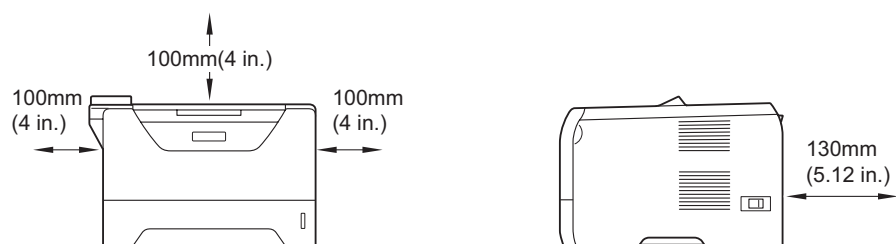
N'UTILISEZ PAS un câble d'interface parallèle de plus de 2.0 mètres. Utilisez un câble d'interface blindé conforme à la norme IEEE 1284.

Câble réseau








Utilisez un câble direct à paire torsadée de catégorie 5 (ou supérieure) pour un réseau Fast Ethernet 10BASE-T ou 100BASE-TX.

Remarque

Laissez un dégagement minimum autour de l'imprimante, comme indiqué dans l'illustration.



Symboles utilisés dans ce guide

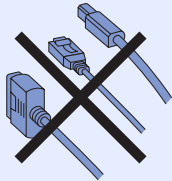
 AVERTISSEMENT	Les AVERTISSEMENTS indiquent comment procéder pour éviter tout risque de blessure.
 ATTENTION	Les remarques de MISE EN GARDE décrivent les procédures que vous devez exécuter ou ne pas exécuter afin d'éviter des blessures légères.
 IMPORTANT	IMPORTANT indique les procédures à suivre ou à éviter pour éviter tout risque d'endommagement de l'imprimante et des autres objets.
	Les icônes de risque électrique vous préviennent en cas de possibilité de choc électrique.
	Les icônes de haute température vous avertissent de ne pas toucher aux parties chaudes de l'appareil.
 Remarque	Les remarques indiquent comment procéder dans une situation donnée ou fournissent des conseils sur l'exécution de l'opération avec d'autres fonctions.
 Guide de l'utilisateur Guide utilisateur - Réseau	Indique des références au Guide de l'utilisateur ou au Guide utilisateur - Réseau qui se trouvent sur le CD-ROM fourni.

2

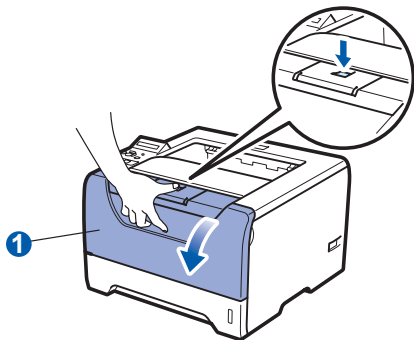
Installation de l'ensemble tambour et cartouche de toner

! IMPORTANT

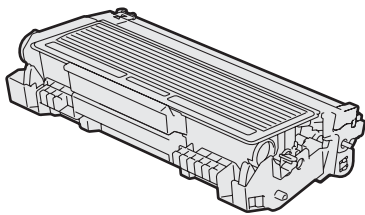
NE BRANCHEZ PAS le câble d'interface maintenant.



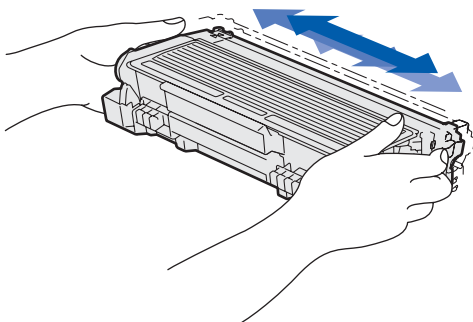
- a** Enlevez la bande d'emballage à l'extérieur de l'imprimante.
- b** Appuyez sur le bouton de déblocage du capot avant, puis ouvrez-le ①.



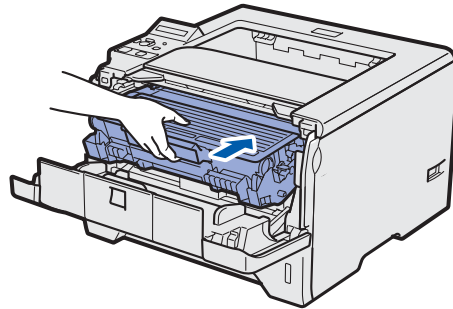
- c** Déballez l'ensemble tambour et cartouche de toner.



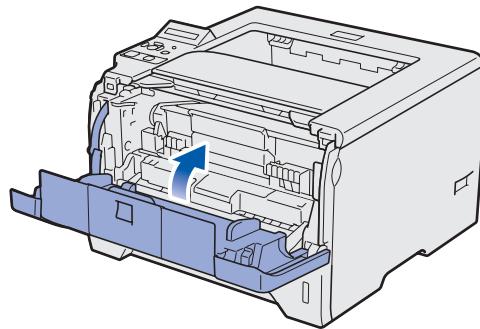
- d** Secouez-le doucement plusieurs fois d'un côté sur l'autre afin de répartir le toner uniformément à l'intérieur du tambour.



- e** Installez l'ensemble tambour et la cartouche de toner dans l'imprimante ; vous devez entendre un clic lorsqu'ils sont installés.



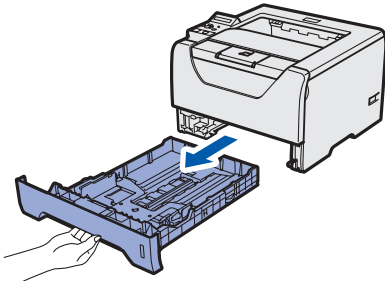
- f** Fermez le capot avant de l'imprimante.



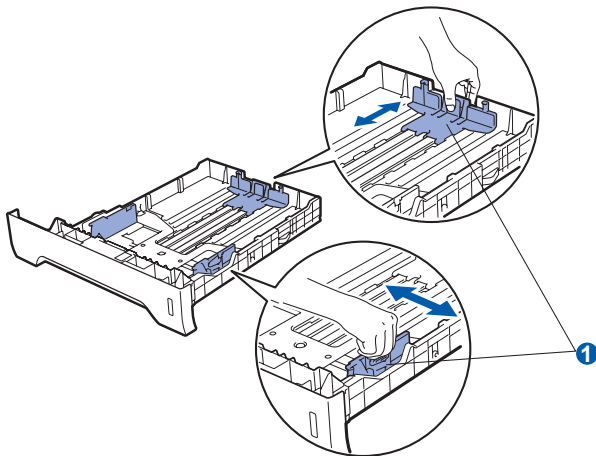
3

Mettez du papier dans le bac

- a** Tirez complètement le bac à papier pour le sortir de l'imprimante.

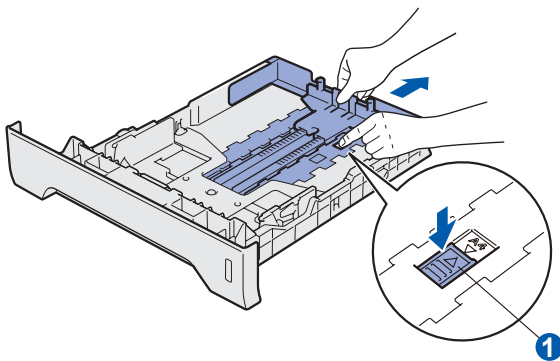


- b** Tout en appuyant sur le levier bleu de déblocage du guide-papier ①, faites glisser ce dernier pour l'ajuster à la taille du papier utilisé. Veillez à ce que les guides soient fermement placés dans leur logement.

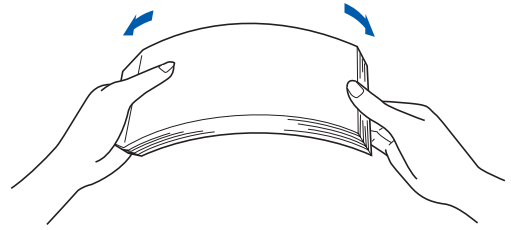


Remarque

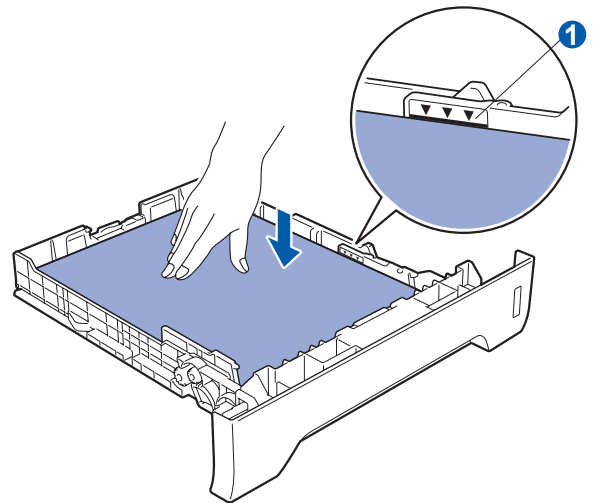
Pour le format Legal ou Folio, appuyez sur le bouton de dégagement ① au bas du bac à papier et tirez l'arrière du bac.
(Les formats de papier Legal et Folio ne sont pas disponibles dans certaines régions.)



- c** Déramez bien la pile de papier pour éviter les bourrages et les problèmes d'alimentation.



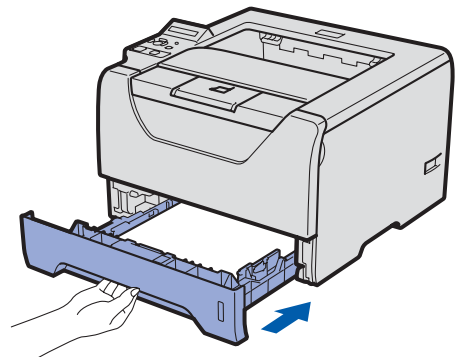
- d** Placez le papier dans le bac sous la marque maximum ①. La face à imprimer doit être tournée vers le bas.



IMPORTANT

Les guides-papier doivent entrer en contact avec les bords du papier pour que ce dernier soit entraîné correctement.

- e** Insérez fermement le bac à papier dans l'imprimante. Vérifiez qu'il est inséré à fond dans l'imprimante.

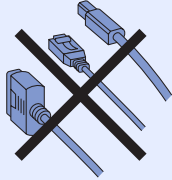


4

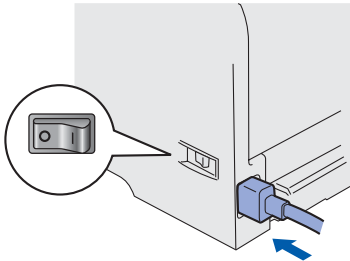
Imprimez une page test

! IMPORTANT

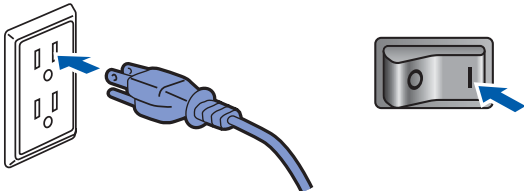
NE BRANCHEZ PAS le câble d'interface maintenant.



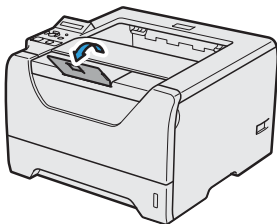
- a** Vérifiez que l'interrupteur de l'imprimante est sur la position Arrêt. Branchez le cordon d'alimentation secteur à l'imprimante.



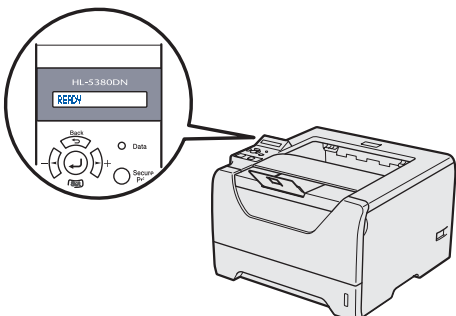
- b** Allumez l'interrupteur de l'imprimante.



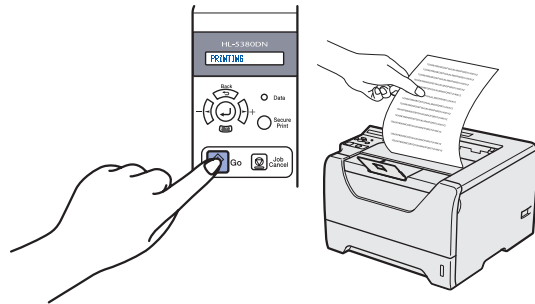
- c** Déployez le rabat du support 1.



- d** A l'issue du préchauffage de l'imprimante, l'écran à cristaux liquides affiche le message READY.



- e** Appuyez sur la touche **Go**. L'imprimante imprime une page de test. Vérifiez que la page de test s'est imprimée correctement.



Remarque

Cette fonction ne sera plus disponible quand vous aurez envoyé votre première impression à partir de votre ordinateur.

5

Définissez de votre langue sur le panneau de commande



- a** Appuyez sur **+** pour afficher **SETUP** sur l'écran. Appuyez sur la touche **Set**.

SETUP

- b** Appuyez de nouveau sur **Set**.

LANGUAGE

- c** Appuyez sur **+** ou **-** pour sélectionner votre langue. Appuyez sur **Set** pour accepter.

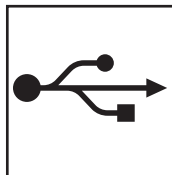
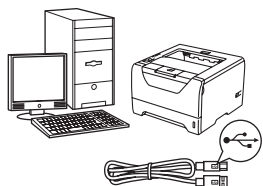
=FRANÇAIS

Maintenant, allez à

Passez à la page suivante pour installer le pilote d'imprimante.

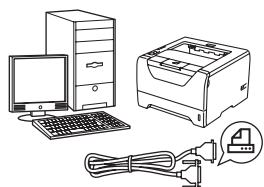
6

Choisissez le type de connexion



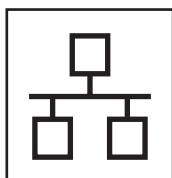
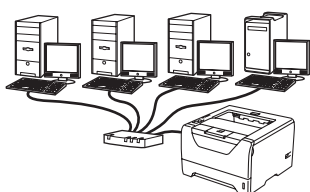
Pour le câble d'interface USB

Windows[®], voir page 8
Macintosh, voir page 11



Pour le câble d'interface parallèle

Windows[®], voir page 13



Pour un Réseau câblé

Windows[®], voir page 15
Macintosh, voir page 20

USB	Windows [®]
	Macintosh
Parallèle	Windows [®]
	Macintosh
Réseau câblé	Windows [®]
	Macintosh

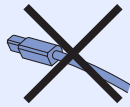


Pour les utilisateurs d'un câble d'interface USB

7 Installation du pilote d'imprimante et connexion de l'imprimante à votre ordinateur

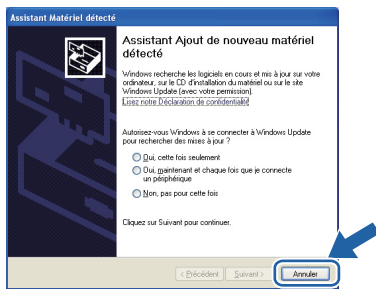
IMPORTANT

NE BRANCHEZ PAS le câble d'interface USB maintenant.



Remarque

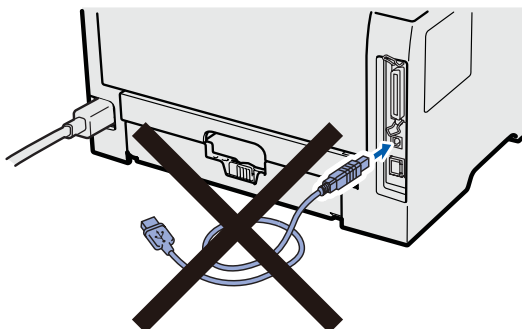
Si le message **Assistant Matériel détecté** s'affiche sur votre ordinateur, cliquez sur le bouton **Annuler**.



a Eteignez l'interrupteur de l'imprimante.

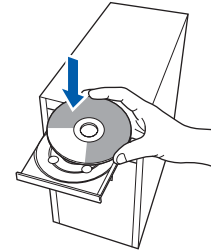


b Vérifiez que le câble d'interface USB **N'EST PAS** connecté à l'imprimante avant de commencer l'installation du pilote d'imprimante. Si vous l'avez déjà connecté, débranchez-le.



c Allumez votre ordinateur. (Vous devez vous connecter avec les droits d'administrateur.)

d Insérez le CD-ROM fourni dans son lecteur. L'écran d'accueil s'affiche automatiquement. Choisissez votre modèle d'imprimante et votre langue.



Remarque

Si l'écran Brother ne s'affiche pas automatiquement, accédez à Poste de travail (Ordinateur), cliquez deux fois sur l'icône de CD-ROM et sur **start.exe**.

e Cliquez sur l'option **Installer le pilote d'imprimante** dans l'écran de menu.

Remarque

Choisissez l'icône **Installer le pilote d'imprimante** correspondant à votre pays.



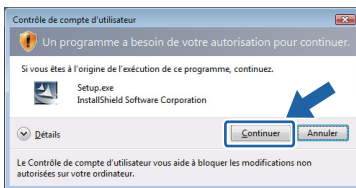


f Cliquez sur **Utilisateurs du câble USB**.



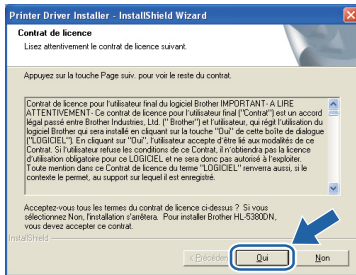
Remarque

- Pour Windows Vista®, quand l'écran **Contrôle de compte utilisateur** apparaît, cliquez sur **Continuer**.

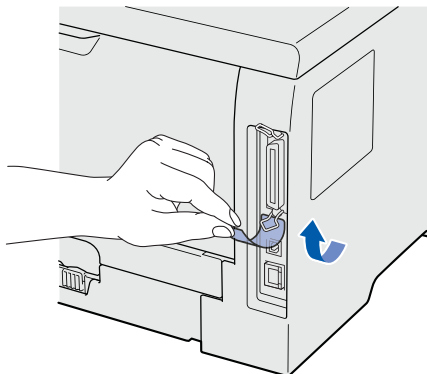


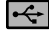
- Pour installer le pilote PS (pilote BR-Script de Brother), choisissez **Configuration personnalisée** et suivez les instructions. Lorsque l'écran de **sélection des composants** s'affiche, cochez **Pilote PS (Emulation PostScript)** et suivez les instructions qui s'affichent.

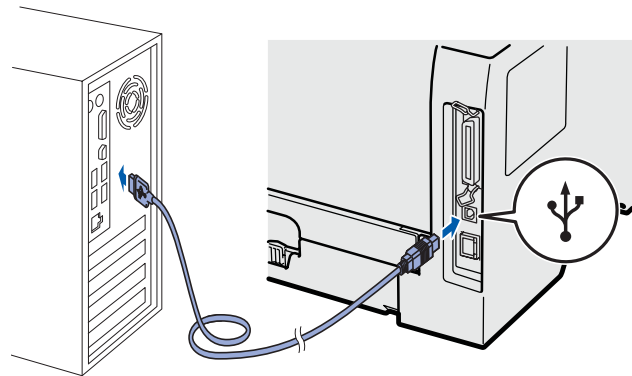
g Quand vous obtenez la fenêtre **Contrat de licence**, cliquez sur **Oui** si vous acceptez les termes du contrat.



h Retirez l'étiquette qui couvre le connecteur d'interface USB.



i Lorsque cet écran s'affiche, vérifiez que l'interrupteur de l'imprimante est en position allumé. Connectez le câble USB au connecteur USB portant le symbole  et branchez le câble à l'ordinateur. Cliquez sur **Suivant**.



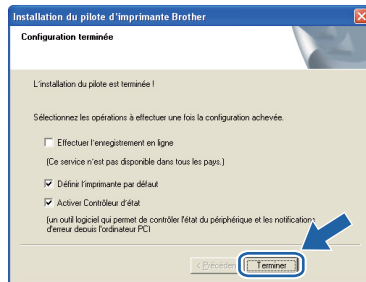


j Cliquez sur **Terminer**.



Remarque

- Pour enregistrer le produit en ligne, cochez **Effectuer l'enregistrement en ligne**.
- Pour ne pas définir l'imprimante comme imprimante par défaut, désélectionnez **Définir l'imprimante par défaut**.
- Pour désactiver le Contrôleur d'état, désélectionnez **Activer Contrôleur d'état**.



Terminer

L'installation est terminée.



Remarque

Pilote d'imprimante XPS (XML Paper Specification)

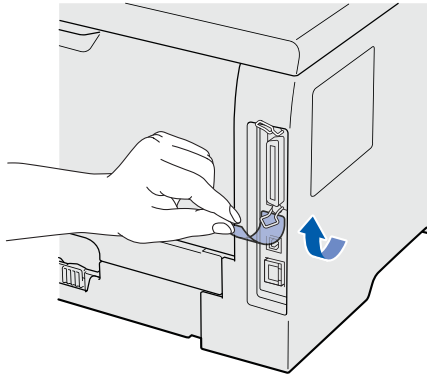
Le pilote d'imprimante XPS est le pilote le mieux adapté pour imprimer à partir d'applications utilisant des documents au format de papier électronique XPS (XML Paper Specification). Téléchargez le dernier pilote à partir du Brother Solutions Center qui se trouve à l'adresse <http://solutions.brother.com/>.




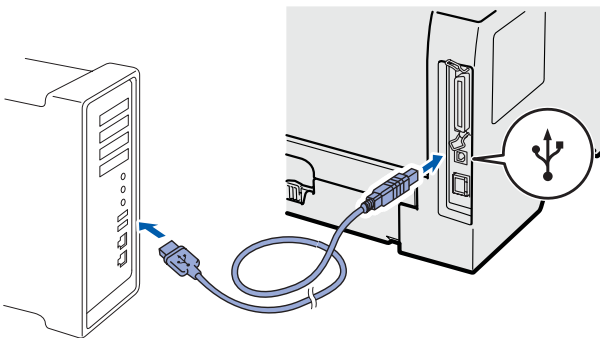
Pour les utilisateurs d'un câble d'interface USB

7 Connexion de l'imprimante à votre Macintosh et installation du pilote

a Retirez l'étiquette qui couvre le connecteur d'interface USB.



b Connectez le câble USB au connecteur USB portant le symbole  et branchez le câble à l'ordinateur Macintosh.

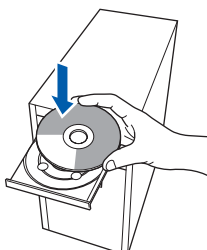


! IMPORTANT
NE BRANCHEZ PAS l'imprimante à un port USB du clavier ou à un hub USB non alimenté.

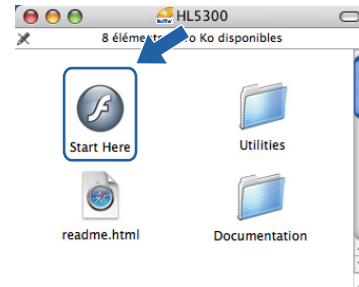
c Vérifiez que l'interrupteur de l'imprimante est allumé.



d Mettez le Macintosh sous tension. Insérez le CD-ROM fourni dans son lecteur.



e Sur votre bureau, double-cliquez sur l'icône **HL5300**. Double-cliquez sur l'icône **Start Here**. Suivez les consignes qui s'affichent à l'écran.



f Cliquez sur l'option **Installer le pilote d'imprimante** dans l'écran de menu.



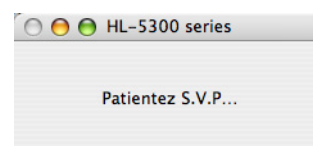
g Cliquez sur **Utilisateurs du câble USB** et suivez les instructions qui s'affichent. Redémarrez ensuite votre Macintosh.



Remarque

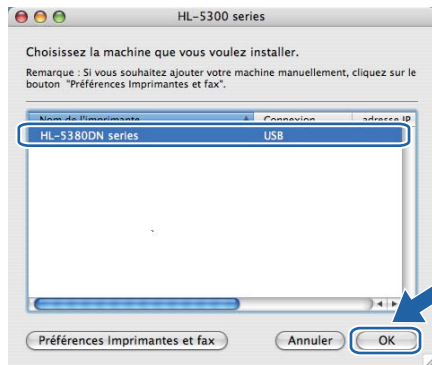
Consultez le guide de l'utilisateur sur le CD-ROM pour installer le pilote PS (pilote BR-Script de Brother).

h Le logiciel Brother recherche l'imprimante Brother. En attendant, l'écran suivant s'affiche.

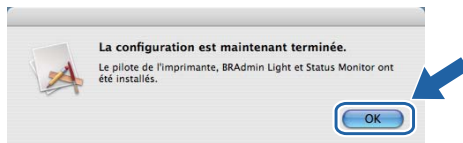




- i** Sélectionnez l'imprimante à connecter, puis cliquez sur **OK**.



- j** Quand cet écran apparaît, cliquez sur **OK**.



Terminer

L'installation est terminée.

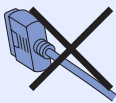


Pour les utilisateurs du câble d'interface parallèle

7 Installation du pilote d'imprimante et connexion de l'imprimante à l'ordinateur

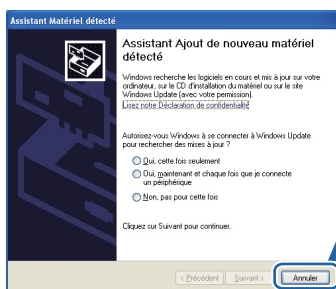
IMPORTANT

NE BRANCHEZ PAS le câble d'interface parallèle maintenant.



Remarque

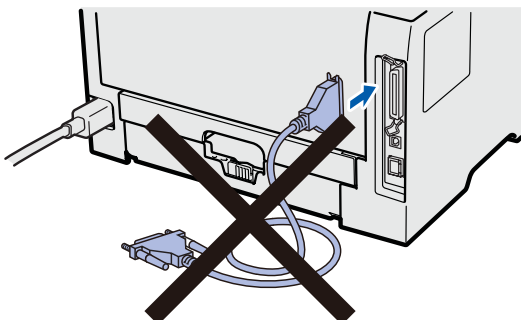
Si le message **Assistant Matériel détecté** s'affiche sur votre ordinateur, cliquez sur le bouton **Annuler**.



a Eteignez l'interrupteur de l'imprimante.

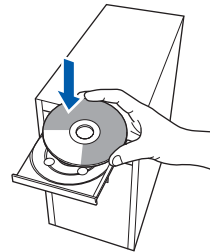


b Vérifiez que le câble d'interface parallèle **N'EST PAS** connecté à l'imprimante avant de commencer l'installation du pilote d'imprimante. Si vous l'avez déjà connecté, débranchez-le.



c Allumez votre ordinateur. (Vous devez vous connecter avec les droits d'administrateur.)

d Insérez le CD-ROM fourni dans son lecteur. L'écran d'accueil s'affiche automatiquement. Choisissez votre modèle d'imprimante et votre langue.



Remarque

Si l'écran **Brother** ne s'affiche pas automatiquement, accédez à **Poste de travail (Ordinateur)**, cliquez deux fois sur l'icône de **CD-ROM** et sur **start.exe**.

e Cliquez sur l'option **Installer le pilote d'imprimante** dans l'écran de menu.

Remarque

Choisissez l'icône **Installer le pilote d'imprimante** correspondant à votre pays.



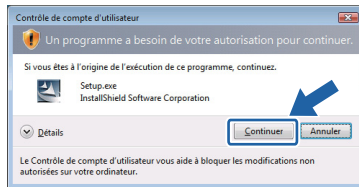
f Cliquez sur **Utilisateurs du câble parallèle**.





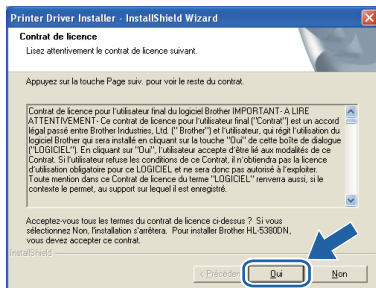
Remarque

- Pour Windows Vista®, quand l'écran **Contrôle de compte d'utilisateur** apparaît, cliquez sur **Continuer**.



- Pour installer le pilote PS (pilote BR-Script de Brother), choisissez **Configuration personnalisée** et suivez les instructions. Lorsque l'écran de **sélection des composants** s'affiche, cochez **Pilote PS (Emulation PostScript)** et suivez les instructions qui s'affichent.

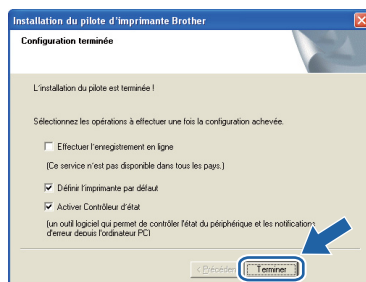
- g** Quand vous obtenez la fenêtre **Contrat de licence**, cliquez sur **Oui** si vous acceptez les termes du contrat.



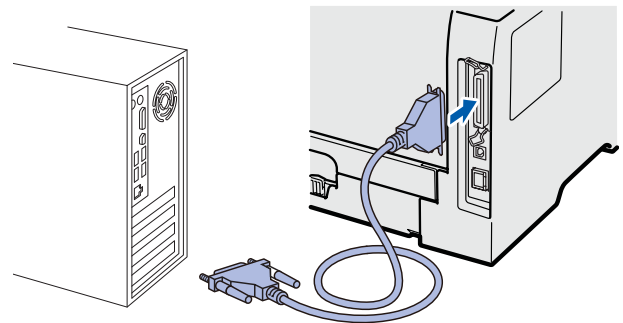
- h** Cliquez sur **Terminer**.

Remarque

- Pour enregistrer le produit en ligne, cochez **Effectuer l'enregistrement en ligne**.
- Pour ne pas définir l'imprimante comme imprimante par défaut, désélectionnez **Définir l'imprimante par défaut**.
- Pour désactiver le Contrôleur d'état, désélectionnez **Activer Contrôleur d'état**.



- i** Branchez le câble d'interface parallèle à votre ordinateur, puis connectez-le à l'imprimante.



- j** Allumez l'interrupteur de l'imprimante.



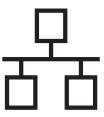
Terminer

L'installation est terminée.

Remarque

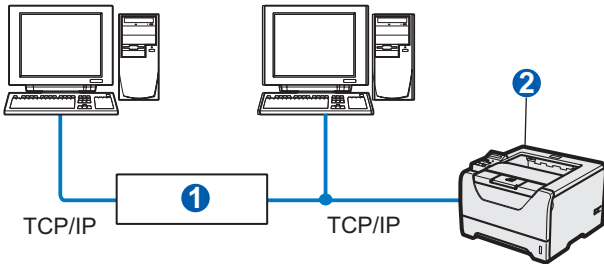
Pilote d'imprimante XPS (XML Paper Specification)

Le pilote d'imprimante XPS est le pilote le mieux adapté pour imprimer à partir d'applications utilisant des documents au format de papier électronique XPS (XML Paper Specification). Téléchargez le dernier pilote à partir du Brother Solutions Center qui se trouve à l'adresse <http://solutions.brother.com/>.



Pour les utilisateurs d'un câble d'interface de réseau câblé

7 Pour les utilisateurs d'une imprimante réseau peer-to-peer Brother




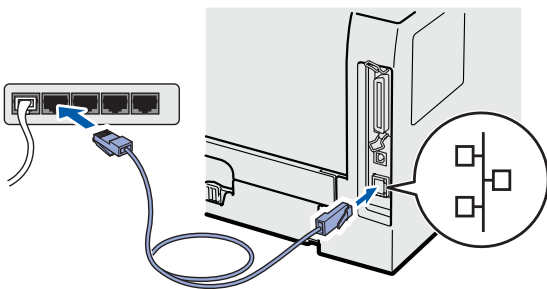
- 1 Routeur
- 2 Imprimante réseau

Remarque

Si vous utilisez le pare-feu Windows® ou la fonction de pare-feu d'un programme antivirus ou anti-espions, désactivez-les temporairement. Lorsque vous êtes prêt à imprimer, définissez les paramètres du logiciel en suivant les instructions suivantes.

Branchement de l'imprimante à votre réseau et installation du pilote

- a Connectez le câble d'interface réseau au connecteur LAN portant le symbole  et connectez-le à un port libre de votre hub.

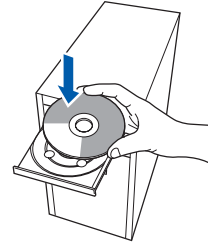


- b Vérifiez que l'interrupteur de l'imprimante est allumé.



- c Allumez votre ordinateur. (Vous devez vous connecter avec les droits d'administrateur.)

- d Insérez le CD-ROM fourni dans son lecteur. L'écran d'accueil s'affiche automatiquement. Choisissez votre modèle d'imprimante et votre langue.



Remarque

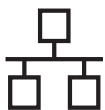
Si l'écran Brother ne s'affiche pas automatiquement, accédez à Poste de travail (Ordinateur), cliquez deux fois sur l'icône de CD-ROM et sur **start.exe**.

- e Cliquez sur l'option **Installer le pilote d'imprimante** dans l'écran de menu.

Remarque

Choisissez l'icône **Installer le pilote d'imprimante** correspondant à votre pays.



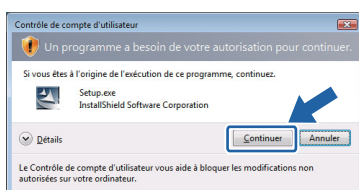


f Cliquez sur **Utilisateurs du câble réseau**.



Remarque

- Pour Windows Vista®, quand l'écran **Contrôle de compte d'utilisateur** apparaît, cliquez sur **Continuer**.

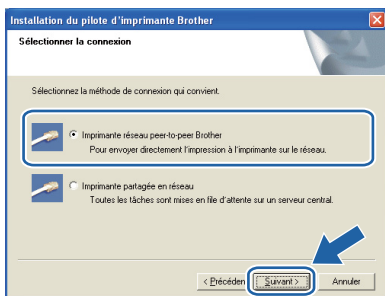


- Pour installer le pilote PS (pilote BR-Script de Brother), choisissez **Configuration personnalisée** et suivez les instructions. Lorsque l'écran de **sélection des composants** s'affiche, cochez **Pilote PS (Emulation PostScript)** et suivez les instructions qui s'affichent.

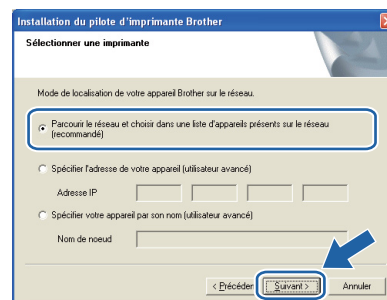
g Quand vous obtenez la fenêtre **Contrat de licence**, cliquez sur **Oui** si vous acceptez les termes du contrat.



h Sélectionnez **Imprimante réseau peer-to-peer Brother**, puis cliquez sur **Suivant**.



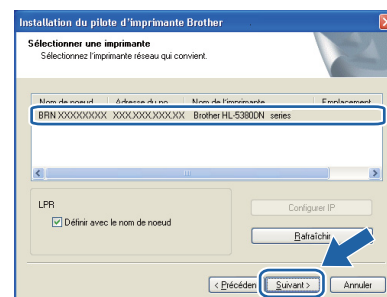
i Sélectionnez **Parcourir le réseau et choisir dans une liste d'appareils présents sur le réseau (recommandé)**. Ou bien entrer l'adresse IP ou le nom de nœud de votre imprimante. Cliquez sur **Suivant**.



Remarque

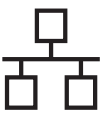
Vous pouvez trouver le nom de nœud et l'adresse IP de l'imprimante en imprimant la page des paramètres de l'imprimante. Voir **Imprimer la page des paramètres de l'imprimante**, page 24.

j Sélectionnez votre imprimante, puis cliquez sur **Suivant**.



Remarque

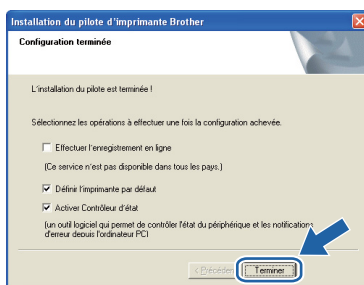
Si votre imprimante prend beaucoup de temps pour apparaître dans la liste (environ 1 minute), cliquez sur **Rafraîchir**.



k Cliquez sur **Terminer**.

Remarque

- Pour enregistrer le produit en ligne, cochez **Effectuer l'enregistrement en ligne**.
- Pour ne pas définir l'imprimante comme imprimante par défaut, désélectionnez **Définir l'imprimante par défaut**.
- Pour désactiver le Contrôleur d'état, désélectionnez **Activer Contrôleur d'état**.
- Si vous avez désactivé votre pare-feu personnel (ex. : le pare-feu de Windows®), réactivez le.



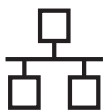
Terminer

L'installation est terminée.

Remarque

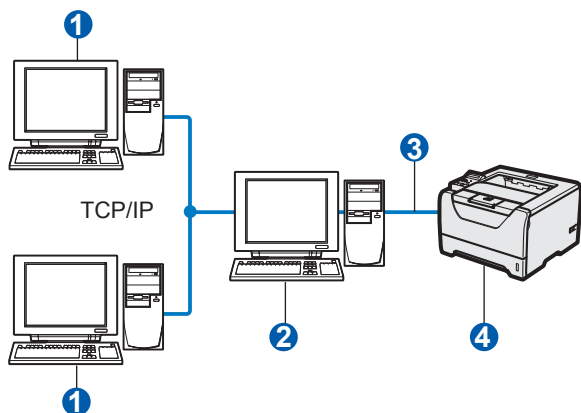
Pilote d'imprimante XPS (XML Paper Specification)

Le pilote d'imprimante XPS est le pilote le mieux adapté pour imprimer à partir d'applications utilisant des documents au format de papier électronique XPS (XML Paper Specification). Téléchargez le dernier pilote à partir du Brother Solutions Center qui se trouve à l'adresse <http://solutions.brother.com/>.



7

Pour les utilisateurs d'une imprimante partagée en réseau



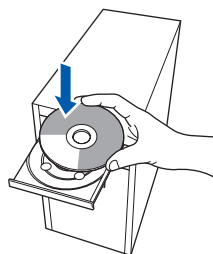
- 1 Ordinateur client
- 2 Appelé également "Serveur" ou "Serveur d'impression"
- 3 TCP/IP, USB ou Parallèle
- 4 Imprimante

Remarque

Si vous avez l'intention de connecter une imprimante partagée à votre réseau, nous vous conseillons de demander à votre administrateur système des informations sur la file d'impression ou le nom de partage approprié pour l'imprimante avant de procéder à l'installation.

Installation du pilote et sélection de la file d'impression ou du nom de partage

- a Allumez votre ordinateur. (Vous devez vous connecter avec les droits d'administrateur.)
- b Insérez le CD-ROM fourni dans son lecteur. L'écran d'accueil s'affiche automatiquement. Choisissez votre modèle d'imprimante et votre langue.



Remarque

Si l'écran Brother ne s'affiche pas automatiquement, accédez à Poste de travail (Ordinateur), cliquez deux fois sur l'icône de CD-ROM et sur **start.exe**.

- c Cliquez sur l'option **Installer le pilote d'imprimante** dans l'écran de menu.

Remarque

Choisissez l'icône **Installer le pilote d'imprimante** correspondant à votre pays.

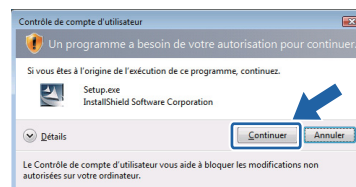


- d Cliquez sur **Utilisateurs du câble réseau**.



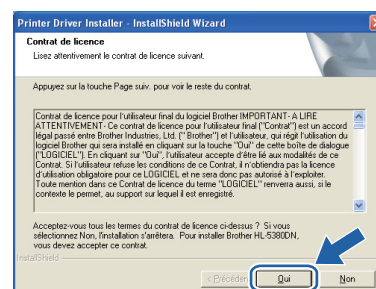
Remarque

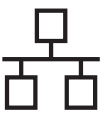
- Pour Windows Vista®, quand l'écran **Contrôle de compte d'utilisateur** apparaît, cliquez sur **Continuer**.



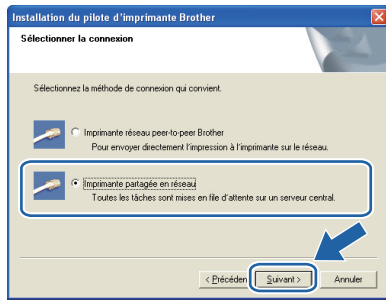
- Pour installer le pilote PS (pilote BR-Script de Brother), choisissez **Installation personnalisée** et suivez les instructions. Lorsque l'écran de **sélection des composants** s'affiche, cochez **Pilote PS (Emulation PostScript)** et suivez les instructions qui s'affichent.

- e Quand vous obtenez la fenêtre **Contrat de licence**, cliquez sur **Oui** si vous acceptez les termes du contrat.

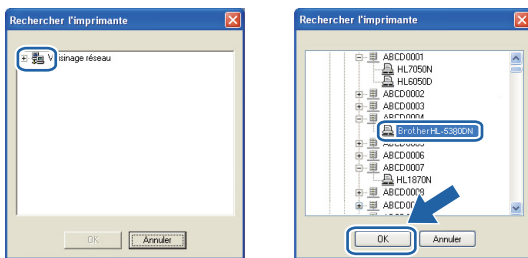




f Choisissez **Imprimante partagée en réseau** et cliquez sur **Suivant**.



g Sélectionnez votre file d'impression puis cliquez sur **OK**.



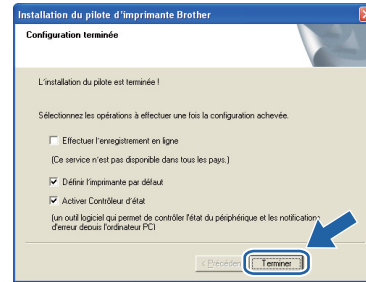
Remarque

Contactez votre administrateur si vous ne connaissez pas l'emplacement et le nom de l'imprimante sur le réseau.

h Cliquez sur **Terminer**.

Remarque

- Pour enregistrer le produit en ligne, cochez **Effectuer l'enregistrement en ligne**.
- Pour ne pas définir l'imprimante comme imprimante par défaut, désélectionnez **Définir l'imprimante par défaut**.
- Pour désactiver le Contrôleur d'état, désélectionnez **Activer Contrôleur d'état**.



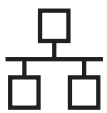
Terminer

L'installation est terminée.

Remarque


Pilote d'imprimante XPS (XML Paper Specification)

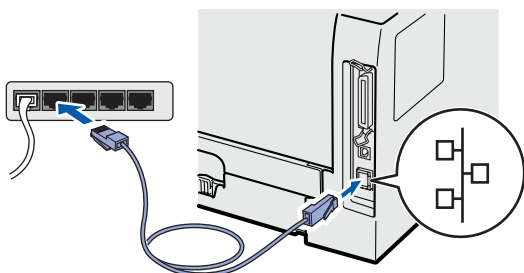
Le pilote d'imprimante XPS est le pilote le mieux adapté pour imprimer à partir d'applications utilisant des documents au format de papier électronique XPS (XML Paper Specification). Téléchargez le dernier pilote à partir du Brother Solutions Center qui se trouve à l'adresse <http://solutions.brother.com/>.



Pour les utilisateurs d'un câble d'interface de réseau câblé

7 Connexion de l'imprimante à votre Macintosh et installation du pilote

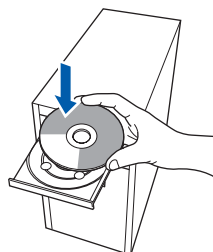
a Connectez le câble d'interface réseau au connecteur LAN portant le symbole  et connectez-le à un port libre de votre hub.



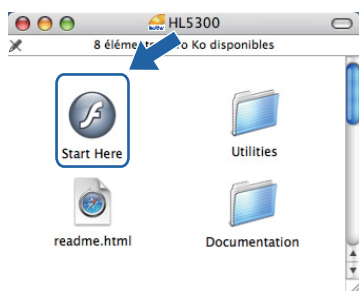
b Vérifiez que l'interrupteur de l'imprimante est allumé.



c Mettez le Macintosh sous tension. Insérez le CD-ROM fourni dans son lecteur.



d Sur votre bureau, double-cliquez sur l'icône **HL5300**. Double-cliquez sur l'icône **Start Here**. Suivez les consignes qui s'affichent à l'écran.



e Cliquez sur l'option **Installer le pilote d'imprimante** dans l'écran de menu.



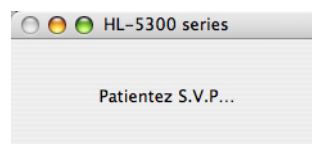
f Cliquez sur **Utilisateurs du câble réseau** et suivez les instructions qui s'affichent. Redémarrez ensuite votre Macintosh.

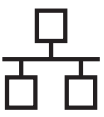


Remarque

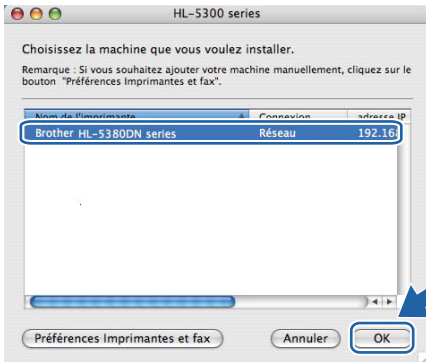
Consultez le guide de l'utilisateur sur le CD-ROM pour installer le pilote PS (pilote BR-Script de Brother).

g Le logiciel Brother recherche l'imprimante Brother. En attendant, l'écran suivant s'affiche.





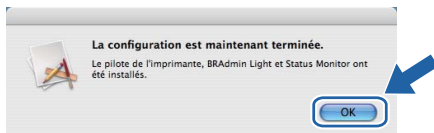
h Sélectionnez l'imprimante à connecter, puis cliquez sur **OK**.



Remarque

- Si plusieurs imprimantes du même modèle sont connectées à votre réseau, l'adresse MAC (adresse Ethernet) figure avant le nom du modèle. Vous pouvez également confirmer l'adresse IP en faisant défiler les données sur la droite.
- Vous pouvez trouver l'adresse MAC (adresse Ethernet) et l'adresse IP de votre imprimante en imprimant la page des paramètres de l'imprimante. Voir Imprimer la page des paramètres de l'imprimante, page 24.

i Quand cet écran apparaît, cliquez sur **OK**.



Terminer

L'installation est terminée.

Utilitaire BRAdmin Light (pour les utilisateurs de Windows®)

BRAdmin Light permet d'effectuer la configuration initiale de périphériques Brother connectés en réseau. Vous pouvez aussi rechercher des produits Brother dans un environnement TCP/IP, afficher leur état et définir les paramètres réseau de base, comme l'adresse IP.

Pour en savoir plus sur l'utilitaire BRAdmin Light, veuillez visiter le site <http://solutions.brother.com/>.

Remarque

- Si vous voulez disposer de fonctions de gestion d'imprimante plus avancées, utilisez le dernier utilitaire Brother BRAdmin Professional 3 que vous pouvez télécharger depuis le site <http://solutions.brother.com/>.
- Si vous utilisez la fonction de pare-feu d'un programme antivirus ou anti-espions, désactivez-la temporairement. Lorsque vous êtes prêt à imprimer, définissez les paramètres du logiciel en suivant les instructions suivantes.

Installez l'utilitaire de configuration BRAdmin Light

Remarque

Le mot de passe par défaut du serveur d'impression est 'access'. Vous pouvez le changer à l'aide de BRAdmin Light.

- a** Cliquez sur l'option **Installer autres pilotes/utilitaires** dans l'écran de menu.

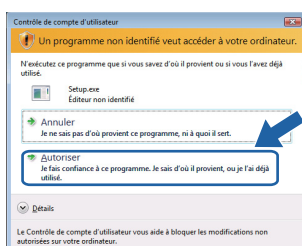


- b** Cliquez sur **BRAdmin Light** et suivez les instructions qui s'affichent à l'écran.



Remarque

Pour Windows Vista®, quand l'écran **Contrôle de compte d'utilisateur** apparaît, cliquez sur **Autoriser**.

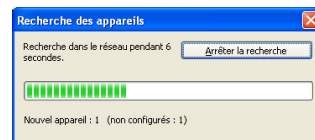


Définissez votre adresse IP, le masque de sous-réseau et la passerelle à l'aide de BRAdmin Light

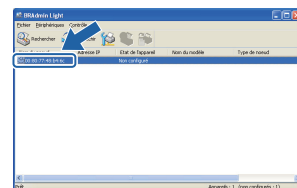
Remarque

Si vous avez un serveur DHCP/BOOTP/RARP sur votre réseau, vous n'avez pas besoin d'effectuer l'opération suivante. En effet, le serveur d'impression obtiendra automatiquement son adresse IP.

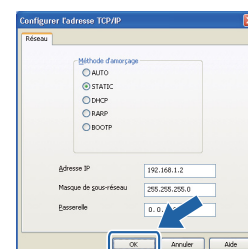
- a** Lancez BRAdmin Light. Il recherche automatiquement les nouveaux périphériques.



- b** Double-cliquez sur le périphérique non configuré.



- c** Choisissez **STATIC** pour la **Méthode d'amorçage**. Entrez l'**Adresse IP**, le **Masque de sous-réseau** et la **Passerelle** et cliquez sur **OK**.



- d** Les informations d'adresse sont enregistrées dans la mémoire de l'imprimante.

Utilitaire de configuration BRAdmin Light (pour les utilisateurs de Mac OS X)

BRAdmin Light permet d'effectuer la configuration initiale de périphériques Brother connectés en réseau. Vous pouvez aussi rechercher des produits Brother sur votre réseau, afficher leur état et définir les paramètres réseau de base, comme l'adresse IP, à partir d'un ordinateur exécutant Mac OS X 10.3.9 ou une version ultérieure. Le logiciel BRAdmin Light est automatiquement installé lors de l'installation du pilote. Si vous avez déjà installé le pilote d'imprimante, vous n'avez pas besoin de l'installer à nouveau. Pour en savoir plus sur l'utilitaire BRAdmin Light, veuillez visiter le site <http://solutions.brother.com/>.

Définissez votre adresse IP, le masque de sous-réseau et la passerelle à l'aide de BRAdmin Light

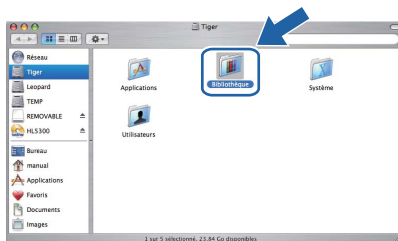
Remarque

- Si vous avez un serveur DHCP/BOOTP/RARP sur votre réseau, vous n'avez pas besoin d'effectuer l'opération suivante. En effet, le serveur d'impression obtiendra automatiquement son adresse IP.
- Vérifiez que la version 1.4.2 ou une version ultérieure du logiciel client Java est installée sur votre ordinateur.
- Le mot de passe par défaut du serveur d'impression est 'access'. Vous pouvez le changer à l'aide de BRAdmin Light.

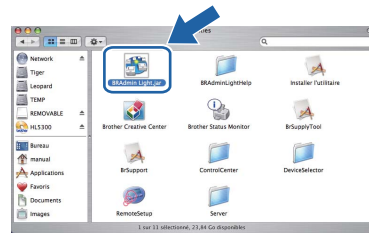
- a** Double-cliquez sur l'icône **Macintosh HD** sur votre bureau.



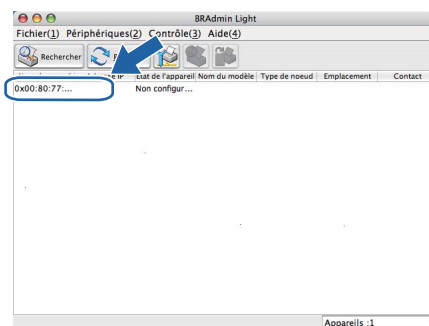
- b** Sélectionnez **Bibliothèque**, **Printers**, **Brother**, puis **Utilities**.



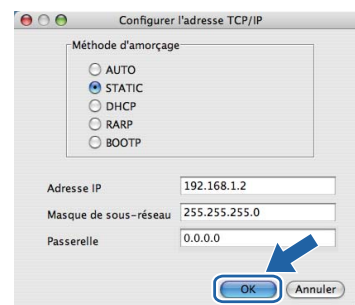
- c** Double-cliquez sur le fichier **BRAdmin Light.jar** et exécutez le logiciel. BRAdmin Light recherche automatiquement les nouveaux périphériques.



- d** Double-cliquez sur le périphérique non configuré.



- e** Choisissez **STATIC** pour la **Méthode d'amorçage**. Entrez l'**Adresse IP**, le **Masque de sous-réseau** et la **Passerelle** et cliquez sur **OK**.



- f** Les informations d'adresse sont enregistrées dans la mémoire de l'imprimante.

Gestion à partir du Web (navigateur Web)

Le serveur d'impression Brother est équipé d'un serveur Web qui vous permet de surveiller son état ou de changer certains paramètres de configuration à l'aide du protocole HTTP (Hyper Text Transfer Protocol).


Remarque

- Le nom de connexion de l'administrateur est "admin" et le mot de passe par défaut est "access".
- Nous recommandons Microsoft® Internet Explorer® 6.0 (ou version ultérieure) ou Firefox 1.0 (ou version ultérieure) pour Windows® et Safari 1.3 (ou version ultérieure) pour Macintosh. Veuillez aussi vous assurer que JavaScript et Cookies sont toujours activés, quel que soit le navigateur utilisé. Pour utiliser un navigateur Web, vous devez connaître l'adresse IP du serveur d'impression. L'adresse IP du serveur d'impression se trouve sur la page des paramètres d'impression.



- a Démarrez le navigateur Web.
- b Tapez `http://adresse ip de l'imprimante` dans le navigateur (où adresse IP de l'imprimante est l'adresse IP ou le nom du serveur d'impression).

■ Par exemple : `http://192.168.1.2/`

 Voir le chapitre 10 du Guide utilisateur - Réseau.

Restauration des paramètres réseau par défaut définis en usine

Suivez la procédure ci-dessous pour restaurer tous les paramètres réseau par défaut définis en usine du serveur d'impression.

- a Appuyez sur + ou – pour sélectionner RESEAU. Appuyez sur la touche Set.

RESEAU

- b Appuyez sur + ou – pour sélectionner CONFIG. USINE. Appuyez sur la touche Set.

CONFIG. USINE

- c Appuyez de nouveau sur Set. L'imprimante redémarre.

RELANCER IMP ?

Imprimer la page des paramètres de l'imprimante

La Page des paramètres de l'imprimante liste tous les paramètres courants de l'imprimante, y compris les paramètres réseau. Pour imprimer la Page des paramètres de l'imprimante :

- a Appuyez sur + ou – pour sélectionner INFORMATION. Appuyez sur Set.

INFORMATION

- b Appuyez sur + ou – pour sélectionner IMP PARAM. Appuyez de nouveau sur Set.

IMP PARAM.

- c Appuyez de nouveau sur Set.

Remarque

Si le paramètre IP Address de la page des paramètres de l'imprimante est sur 0.0.0.0, patientez une minute, puis réessayez.

Précautions de sécurité

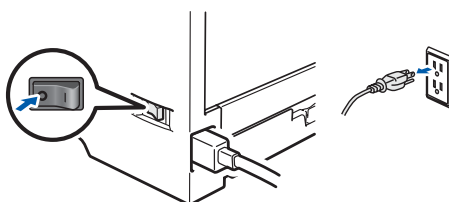
Pour utiliser l'imprimante en toute sécurité

Si vous ne respectez pas les instructions de sécurité, vous risquez de provoquer un incendie, de vous électrocuter, de vous brûler ou de vous asphyxier. Conservez les instructions à portée de main pour pouvoir vous y référer et lisez-les avant d'effectuer des opérations de maintenance.

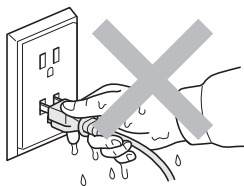
AVERTISSEMENT



L'imprimante contient des électrodes haute tension. Avant de nettoyer l'intérieur de l'imprimante, veuillez d'abord à la mettre hors tension et à la débrancher de la prise secteur.



NE MANIPULEZ PAS la prise avec les mains mouillées. Vous risqueriez de vous électrocuter.



Vérifiez toujours que la prise est complètement insérée.

Des sacs en plastique sont utilisés pour conditionner l'imprimante. Pour éviter tout étouffement, ne les laissez pas à la portée des nouveau-nés et des enfants.

NUTILISEZ PAS de substances inflammables, d'aérosols ou des liquides/solvants organiques contenant de l'alcool ou de l'ammoniac pour nettoyer l'intérieur ou l'extérieur de l'imprimante. Vous risqueriez de provoquer un incendie ou des chocs électriques. Reportez-vous au *chapitre 6 du guide de l'utilisateur* qui explique comment nettoyer l'imprimante.



N'UTILISEZ PAS d'aspirateur pour nettoyer le toner dispersé. La poudre de toner risquerait de s'enflammer à l'intérieur de l'aspirateur et de causer un incendie. Éliminez soigneusement la poudre de toner à l'aide d'un chiffon sec et non pelucheux et jetez-le en respectant la réglementation locale.

Nettoyage de l'intérieur de l'imprimante.

- Débranchez l'imprimante du secteur.
- Utilisez des détergents neutres. Si vous utilisez des liquides volatils, tels qu'un diluant ou de l'essence, vous risquez d'endommager la surface externe de l'imprimante.
- N'UTILISEZ PAS** des produits de nettoyage qui contiennent de l'ammoniac.

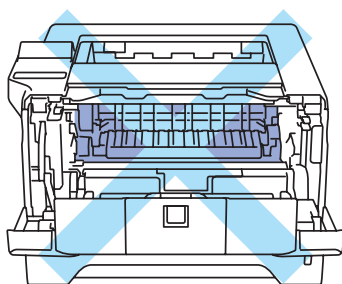
Informations complémentaires

⚠ ATTENTION

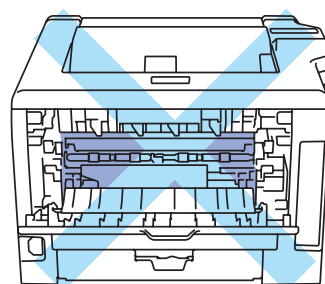
Les surtensions peuvent endommager ce produit. Il est recommandé d'utiliser un onduleur ou de débrancher les cordons d'alimentation en cas d'orage.



Juste après l'emploi, certains composants internes de l'imprimante atteignent une température extrêmement élevée. Quand vous ouvrez le capot avant ou arrière de l'imprimante (bac de réception arrière), **NE TOUCHEZ PAS** les parties représentées en gris sur l'illustration.



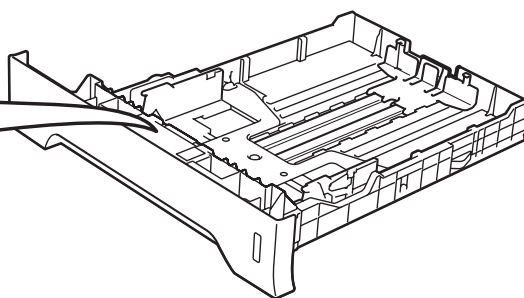
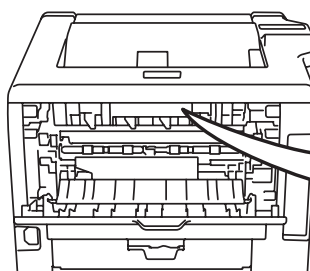
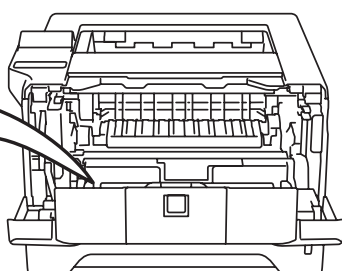
A l'intérieur de l'imprimante
(vue avant)



A l'intérieur de l'imprimante
(vue arrière)

❗ IMPORTANT

NE RETIREZ PAS et n'endommagez pas les étiquettes de mise en garde apposées sur ou à proximité de l'ensemble de fixation dans l'imprimante.



Règlementations

Déclaration de conformité canadienne (Canada uniquement)

This Class B digital apparatus complies with Canadian ICES-003.

Cet appareil numérique de la classe B est conforme à la norme NMB-003 du Canada.

Le fonctionnement est soumis aux deux conditions suivantes : (1) cet appareil ne doit pas provoquer d'interférences gênantes et (2) cet appareil doit tolérer les interférences reçues, notamment celles susceptibles d'en perturber le bon fonctionnement de cet appareil.

Perturbations radioélectriques

Cette imprimante satisfait à la norme EN55022 (Publication CISPR 22)/Classe B.

Déclaration de conformité CE



EC Declaration of Conformity

Manufacturer

Brother Industries Ltd.
15-1, Naeshiro-cho, Mizuho-ku, Nagoya 467-8561 Japan

Plant

Brother Technology (ShenZhen) Ltd.,
NO6 Gold Garden Ind. Nanling Buji, Longgang, Shenzhen, China

Herewith declare that:

Product description : Laser Printer
Product Name : HL-5380DN
Model Number : HL-53

is in conformity with provisions of the Directives applied : Low Voltage Directive 2006/95/EC and the Electromagnetic Compatibility Directive 2004/108/EC.

Harmonized standards applied :

Safety	EN60950-1:2006
EMC	EN55022:2006 Class B EN55024:1998 + A1:2001 + A2:2003 EN61000-3-2:2006 EN61000-3-3:1995 + A1:2001 + A2:2005

Year in which CE marking was first affixed : 2008

Issued by : Brother Industries, Ltd.

Date : 3rd September, 2008

Place : Nagoya, Japan

Signature :



Junji Shiota
General Manager
Quality Management Dept.

Déclaration de conformité pour la CE

Le fabricant

Brother Industries Ltd.
15-1, Naeshiro-cho, Mizuho-ku, Nagoya 467-8561
Japan

Usine

Brother Technology (ShenZhen) Ltd.,
NO6 Gold Garden Ind. Nanling Buji, Longgang,
Shenzhen, China

déclare dans la présente que :

Description des produit : imprimante laser

Nom du produit : HL-5380DN

Numéro de modèle : HL-53

est conforme aux dispositions des directives appliquées : directive 2006/95/EC relative aux basses tensions et directive 2004/108/EC relative à la compatibilité électromagnétique:

Normes harmonisées respectées :

Sécurité EN60950-1:2006

EMC EN55022: 2006 Class B
EN55024:1998 + A1:2001
+ A2:2003
EN61000-3-2:2006
EN61000-3-3:1995 + A1:2001
+ A2:2005

Année d'apposition du symbole CE : 2008

Emis par : Brother Industries, Ltd.

Date : 3 septembre 2008

Lieu : Nagoya, Japan

Signature : _____

Junji Shiota
Directeur Général
Service de gestion de la qualité

Déclaration de conformité internationale ENERGY STAR®

Le programme international ENERGY STAR® a pour objectif de promouvoir le développement et la popularisation des équipements de bureau à faible consommation.

En tant que partenaire d'ENERGY STAR®, Brother Industries, Ltd. a déterminé que ce produit répond aux directives d'ENERGY STAR® en matière d'économie d'énergie.



Norme CEI 60825-1+A2:2001

Cette imprimante est un produit laser de classe 1 selon les caractéristiques définies dans la norme CEI 60825-1+A2:2001. L'étiquette figurant ci-dessous est apposée dans les pays qui l'exigent.



Cette imprimante contient une diode à laser de Classe 3B qui émet un rayon laser invisible du groupe laser. A ce titre, il est impératif de ne jamais ouvrir le groupe laser.

AVERTISSEMENT

L'usage de commandes ou de réglages, ou l'exécution de procédures autres que celles spécifiées dans le présent guide peuvent entraîner une exposition à des rayonnements invisibles dangereux.

Rayons laser internes

Puissance maximale des rayons :	5 mW
Longueur d'onde :	770 - 810 nm
Classe de laser :	Classe 3B

Directive UE 2002/96/EC et EN50419



Union Européenne
seulement

Cet équipement porte le symbole de recyclage représenté ci-dessus. Cela signifie, qu'en fin de vie, cet équipement ne doit pas être jeté avec vos déchets domestiques. Vous devez le déposer dans un point de collecte approprié afin de protéger l'environnement. (Union européenne uniquement)

IMPORTANT - Pour votre sécurité

Pour que la prise de terre fournie avec l'appareil puisse être utilisée sans risque, celle-ci doit impérativement être connectée à une prise secteur standard, correctement mise à la terre à l'aide d'un câblage domestique traditionnel.

Les cordons de rallonge utilisés avec cette imprimante doivent impérativement comporter une fiche à trois broches et être correctement câblés pour offrir une mise à la terre adéquate. Les rallonges électriques mal câblées font courir à l'utilisateur de sérieux risques de blessures et risquent d'endommager le matériel.

Le fonctionnement satisfaisant du matériel n'implique pas pour autant une mise à la terre et une installation parfaitement sûres. Pour votre sécurité, appelez un électricien qualifié en cas de doute sur l'efficacité du dispositif de mise à la terre.

Cet appareil doit être connecté à une source d'alimentation CA dans la plage de tensions indiquée sur l'étiquette signalétique. **NE LE CONNECTEZ PAS** à une alimentation en courant continu. En cas de doute, contactez un électricien qualifié.

Sectionneur d'alimentation

Cette imprimante doit être installée près d'une prise secteur d'accès facile. En cas d'urgence, vous devez débrancher le câble d'alimentation de la prise secteur afin de couper complètement l'alimentation électrique.

Connexion LAN

ATTENTION

NE PAS brancher cette imprimante sur une connexion LAN exposée à des surtensions.

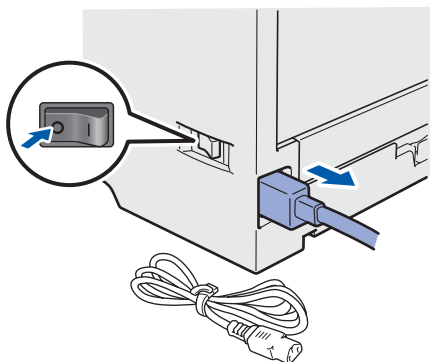
Transport de l'imprimante

Si vous devez transporter l'imprimante pour quelque motif que ce soit, veuillez l'emballer avec soin pour éviter de l'endommager lors du transport. Il est conseillé de conserver l'emballage d'origine à cette fin. Il est également recommandé d'assurer l'imprimante comme il se doit auprès de votre transporteur.

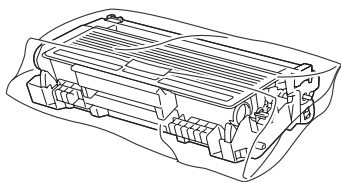
! ATTENTION

En cas de transport de l'imprimante, l'ensemble TAMBOUR ET CARTOUCHE DE TONER doit être retiré de l'imprimante et placé dans un sac plastique. Le non-respect de cette consigne en cas de transport risque d'endommager sérieusement l'imprimante et peut ANNULER LA GARANTIE.

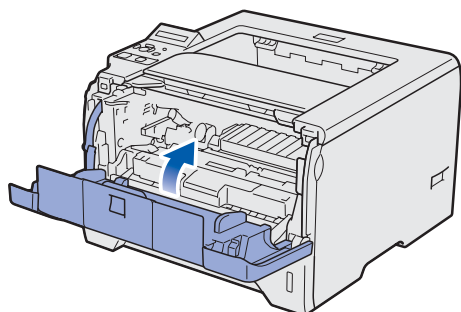
- a** Eteignez l'imprimante à l'aide de l'interrupteur, puis débranchez le câble d'alimentation.



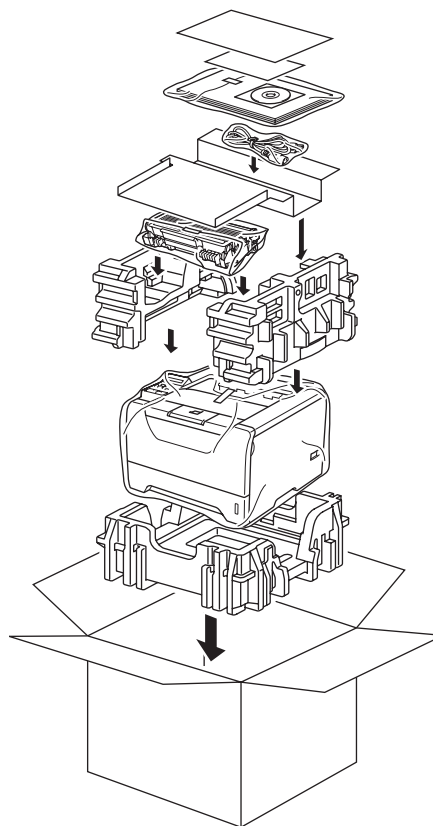
- b** Retirez l'ensemble tambour et cartouche de toner. Placez-le dans un sac en plastique et fermez le sac sur toute sa largeur.



- c** Fermez le capot avant.



- d** Remballage l'imprimante.



CD-ROM fourni

Le CD-ROM contient une foule d'informations.

Windows®



Installer le pilote d'imprimante

Pour installer le pilote d'imprimante.



Installer autres pilotes/utilitaires

Pour installer les pilotes, utilitaires et outils de gestion du réseau en option.



Documentation

Pour visualiser le Guide de l'utilisateur et le Guide utilisateur - Réseau au format HTML.

Vous pouvez également consulter les manuels au format PDF en vous rendant au Brother Solutions Center.

Le Guide de l'utilisateur et le Guide utilisateur - Réseau au format HTML sont automatiquement installés lors de l'installation du pilote. Cliquez sur

Démarrer, **Programmes**¹, votre imprimante, **Guide de l'utilisateur au format HTML**. Si vous ne souhaitez pas installer le Guide de l'utilisateur, sélectionnez **Configuration personnalisée** dans **Installer le pilote d'imprimante**, puis désélectionnez la case **Guide de l'utilisateur au format HTML** quand vous installez le pilote.

¹ Programmes pour Windows® 2000.



Brother Solutions Center

Le Brother Solutions Center (<http://solutions.brother.com/>) regroupe en une adresse toutes les réponses à vos besoins d'impression. Téléchargez les pilotes et les utilitaires les plus récents pour votre imprimante, consultez la Foire aux Questions et les conseils de dépistage des pannes ou découvrez des solutions d'impression spécifiques.



Enregistrement en ligne

Pour enregistrer votre produit en ligne.



Informations sur les fournitures

Visitez notre site Web pour obtenir des consommables Brother d'origine : <http://www.brother.com/original/>.



Remarque

Pour les utilisateurs malvoyants, nous avons préparé le fichier HTML : readme.html sur le CD-ROM fourni. Ce fichier peut être lu par un logiciel de lecture d'écran et de synthèse vocale .

Macintosh



Installer le pilote d'imprimante

Pour installer le pilote d'imprimante.



Documentation

Pour visualiser le Guide de l'utilisateur au format HTML.

Vous pouvez également consulter le Guide de l'utilisateur au format PDF en vous rendant au Brother Solutions Center.



Brother Solutions Center

Le Brother Solutions Center (<http://solutions.brother.com/>) regroupe en une adresse toutes les réponses à vos besoins d'impression. Téléchargez les pilotes et les utilitaires les plus récents pour votre imprimante, consultez la Foire aux Questions et les conseils de dépistage des pannes ou découvrez des solutions d'impression spécifiques.



Enregistrement en ligne

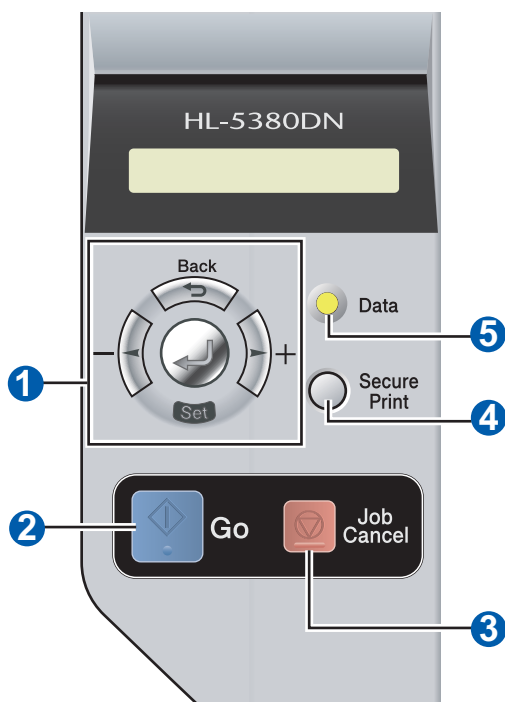
Pour enregistrer votre produit en ligne.



Informations sur les fournitures

Visitez notre site Web pour obtenir des consommables Brother d'origine : <http://www.brother.com/original/>.

Panneau de commande



1 Touches de menu

- +

Déplacement avant dans les menus.

- -

Déplacement arrière dans les menus.

- Set

Sélectionne le menu du panneau de commande.

Confirme la sélection des menus et des paramètres.

- Back

Remonte d'un niveau dans l'arborescence de menu.

2 Touche Go

Sortie du menu du panneau de commande et réimpression du réglage.

Élimine les messages d'erreur.

Suspend et reprend l'impression.

3 Bouton Job Cancel

Arrête et annule la tâche d'impression en cours.

4 Secure Print

Impression des données en mémoire lorsque vous sélectionnez votre nom d'utilisateur, choisissez le travail ou entrez votre mot de passe. Choisissez le nombre d'exemplaires (1-999).

Il est recommandé d'augmenter la taille RAMDISK lorsque vous voulez utiliser les fonctions d'impression sécurisée.

5 Témoin Data : jaune

- Allumé


La mémoire de l'imprimante contient des données.

- Clignotant

Réception triatement des données ou refroidissement de l'imprimante.


- Éteint

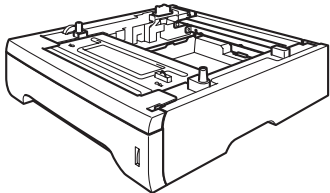
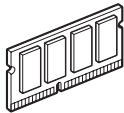
Aucune donnée restante dans la mémoire.

 Pour plus d'information sur le panneau de commande, consultez le chapitre 4 du Guide de l'utilisateur sur le CD-ROM

Options

L'imprimante peut être équipée des accessoires en option suivants. En les installant, vous pouvez étendre les capacités de l'imprimante. Pour obtenir de plus amples renseignements sur le Bac inférieur en option et la Mémoire SO-DIMM compatible, visitez-nous à l'adresse suivante : <http://solutions.brother.com/>.

 Pour les installer, voir le chapitre 5 du guide de l'utilisateur fourni sur le CD-ROM.

Bac inférieur	Mémoire SO-DIMM
LT-5300	
	
Le second bac à papier inférieur peut contenir jusqu'à 250 feuilles de papier. Lorsque le bac inférieur est installé, la capacité d'alimentation totale de l'appareil est de 550 feuilles.	Vous pouvez étendre la mémoire en installant un module mémoire (SO-DIMM 144 broches).

Consommables

Préparez un nouveau consommable pour remplacer l'ancien lorsque les messages suivants apparaissent sur l'écran LCD.

TONER INSUF.


TAMBR PRESQ FINI

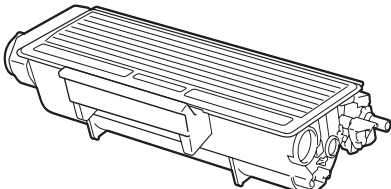
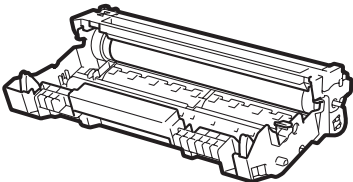
Lorsqu'il est nécessaire de remplacer des consommables, les messages suivants apparaissent sur l'écran LCD.

REPLACER TONER

REPL. TAMBOUR

Lorsque le moment est venu de remplacer un consommable, une erreur est indiquée sur l'écran LCD du panneau de commande. Pour plus d'informations sur les consommables de votre imprimante, veuillez consulter le site <http://www.brother.com/original/> ou contacter votre revendeur Brother local.

 Pour le remplacement des consommables, voir le chapitre 6 du guide de l'utilisateur fourni sur le CD-ROM.

Cartouche de toner	Tambour
	

Marques commerciales

Brother et le logo Brother sont des marques déposées et BRAdmin Light et BRAdmin Professional sont des marques commerciales de Brother Industries, Ltd.

Microsoft, Windows, Windows Server et Internet Explorer sont des marques déposées de Microsoft Corporation aux Etats-Unis et dans d'autres pays.

Windows Vista est une marque déposée ou commerciale de Microsoft Corporation aux Etats-Unis et/ou dans d'autres pays.

Apple, Macintosh et Safari sont des marques déposées de Apple, Inc aux Etats-Unis et dans d'autres pays.

Toute société dont le logiciel est mentionné dans ce guide possède un Contrat de licence logiciel spécifique à ses programmes exclusifs.

Toutes les autres marques sont la propriété de leurs propriétaires respectifs.

Avis de rédaction et publication

Ce guide a été rédigé et publié sous la direction de Brother Industries Ltd. Il reprend les descriptions et les caractéristiques les plus récentes du produit.

Le contenu de ce guide et les caractéristiques de ce produit peuvent être modifiés sans préavis.

Brother se réserve le droit d'apporter, sans préavis, des modifications aux caractéristiques et aux éléments contenus dans le présent guide. Brother ne saurait être tenu responsable d'un dommage quelconque (y compris en cas de dommages indirects) causé par la confiance accordée aux éléments présentés ici, ceci comprenant, sans pour autant s'y limiter, les erreurs typographiques ou autres liées à la publication.

Ce produit est destiné à une utilisation en milieu professionnel.

Copyright et licence

© 2008 Brother Industries, Ltd.

© 1983-1998 PACIFIC SOFTWARES INC.

Ce produit comprend le logiciel "KASAGO TCP/IP" développé par ELMIC WESCOM, INC.

© 2009 Devicescape Software, Inc.

Ce produit comprend le logiciel de cryptage RSA BSAFE de RSA Security Inc.

Parties de Copyright des profils ICC 2003 de European Color Initiative, www.eci.org. TOUS DROITS RESERVES.