

# Začíname

<b>VAROVANIE</b>	<b>VAROVANIE</b> upozorňuje na potrebu vyhnúť sa potenciálne nebezpečnej situácii, ktorá môže spôsobiť smrť alebo vážne zranenia.
<b>UPOZORNENIE</b>	<b>UPOZORNENIE</b> upozorňuje na potrebu vyhnúť sa potenciálne nebezpečnej situácii, ktorá môže spôsobiť menšie alebo mierne zranenia.

## 1 Rozbaľte zariadenie a skontrolujte súčasti

**Poznámka**

- Odporúča sa, aby ste si ponechali pôvodný obal.
- Dodané súčasti sa môžu líšiť v závislosti od krajiny.
- Pokiaľ musíte z akéhokoľvek dôvodu svoje zariadenie poslať, zariadenie opatrne zabalte do pôvodného obalového materiálu, aby ste predišli jeho poškodeniu počas prepravy. Zariadenie by mal patričným spôsobom poistiť prepravca. Informácie o opätovnom zabalení zariadenia nájdete v časti *Balenie a preprava zariadenia v Prírúčke používateľa*.
- Kábel rozhrania nie je štandardné prísušenie. Pre rozhranie, ktoré budete používať, si zakúpte vhodný kábel (USB alebo sieťový).

**Kábel USB**  
Odporúča sa používať kábel USB 2.0 (typ A/B), ktorý nie je dlhší ako 2 metre.

**Sieťový kábel**  
Použite hladký točený kábel kategórie 5 (alebo vyššej) pre sieť Fast Ethernet 10BASE-T alebo 100BASE-TX.



**VAROVANIE**

Súčasťou balenia zariadenia sú plastové obaly. Plastové obaly nie sú hračky. Aby ste predišli nebezpečenstvu udusenía, uschovávajte tieto obaly mimo dosahu detí a správnym spôsobom ich zlikvidujte.

**Poznámka**  
Okolo zariadenia zabezpečte minimálne takú medzeru, ako je zobrazená na obrázku.

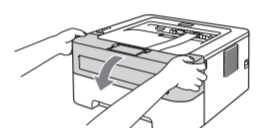
## 2 Odstráňte baliaci materiál zo zariadenia

**DÔLEŽITÉ**  
Sieťový napájací kábel ešte NEPRIPÁJAJTE.

**a.** Odstráňte baliacu pásku z vonkajších častí zariadenia a vrečko silikagélu z výstupného zásobníka lícom nadol.

**UPOZORNENIE**  
NEKONZUMUJTE vrečko so silikagélom. Okamžite ho zlikvidujte.

**b.** Otvorte predný kryt.



**c.** Nadvihnite elastickú pásku z valca.

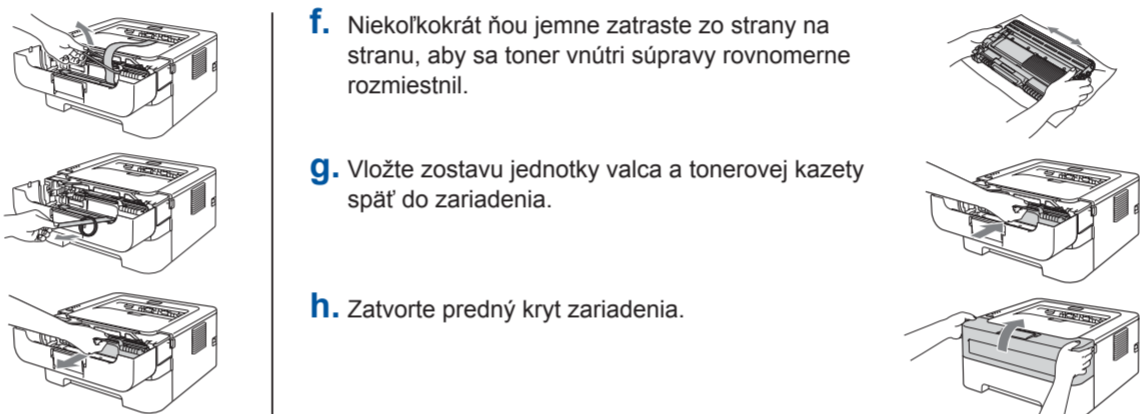
**d.** Potiahnutím papierového pásika odstráňte ochranný materiál, ako je zobrazené na obrázku.

**e.** Vyberte zostavu jednotky valca a tonerovej kazety.

**f.** Niekoľkokrát ňou jemne zatrasťe zo strany na stranu, aby sa toner vnútri súpravy rovnomerne rozmiestnil.

**g.** Vložte zostavu jednotky valca a tonerovej kazety späť do zariadenia.

**h.** Zatvorte predný kryt zariadenia.

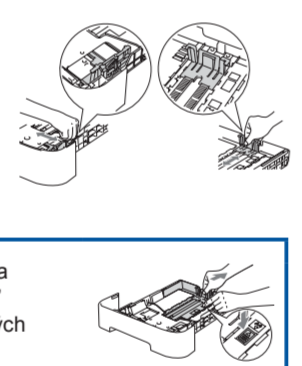


## 3 Vložte do zásobníka papiera papier

**a.** Zo zariadenia úplne vyberte zásobník na papier.

**b.** Stlačte zelenú uvoľňovaciu páčku lišty na papier a zároveň posuňte lišty na papier, aby vyhovovali veľkosti papiera, ktorý vkladáte do zásobníka. Skontrolujte, či sú lišty pevne umiestnené v otvoroch.

**Poznámka**  
Pre papier formátu Legal alebo Folio stlačte tlačidlo uvoľnenia v spodnej časti zásobníka na papier a vytiahnite spodnú časť zásobníka. (Papier formátu Legal alebo Folio nie je v niektorých regiónoch dostupný.)



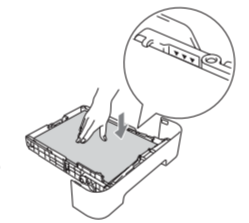
**c.** Stoh papiera dôkladne prevzdúšnite, aby nedochádzalo k zasekávaniu papiera a problémom pri jeho podávaní.

**d.** Vložte papier do zásobníka a skontrolujte nasledovné:

- Papier je pod značkou maximálnej výšky papiera (▼▼▼).
- Preplnenie zásobníka papierom spôsobuje zaseknutie papiera.
- Strana určená na tlač musí byť otočená smerom nadol.
- Vodidlá papiera sa dotýkajú strán papiera tak, aby sa správne podal.

**e.** Zásobník na papier vložte pevne naspäť do zariadenia. Skontrolujte, či je zásobník úplne vložený do zariadenia.

Ďalšie informácie o odporúčanom papieri nájdete v časti *Odporúčaný papier a tlačové média v Prírúčke používateľa*.



## 4 Vytlačte skúšobnú stranu

**DÔLEŽITÉ**  
Kábel rozhrania ešte NEPRIPÁJAJTE.

**a.** Pripojte sieťový napájací kábel k zariadeniu a až potom ho pripojte do sieťovej zásuvky.

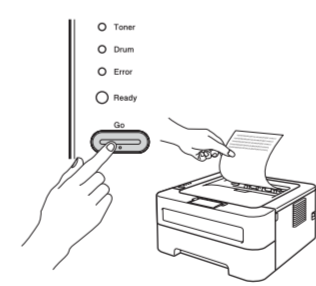
**b.** Sieťový vypínač zariadenia prepnite do polohy zapnuté.

**c.** Po zahriatí zariadenia prestane LED dióda **Ready** blikať a zostane svietiť nazeleno.

**d.** Stlačte tlačidlo **Go**. Zariadenie vytlačí skúšobnú stránku. Skontrolujte, či sa skúšobná stránka vytlačila správne.

**Poznámka**  
Táto funkcia nebude dostupná po odoslaní prvej tlačovej úlohy z počítača.

**Teraz prejdite na**  
Obráťte list a nainštalujte ovládač tlačiarne.



## Signalizácie LED diód tlačiarne

Blikanie: alebo alebo ZAPNUTÉ: alebo alebo VYPNUTÉ:

LED diódy tlačiarne	VYPNUTÁ	SPANOK HLBOKÝ SPÁNOK	ZAHRIEVANIE CHLADNUTIE <sup>1</sup>	PRIPRAVENÝ	PRÍJÍMANIE ÚDAJOV ZOSTÁVAJÚCE ÚDAJE <sup>2</sup>
Toner					
Drum					
Error					
Ready					

LED diódy tlačiarne	MALO TONER <sup>3</sup>	VYMEŇ TONER <sup>4</sup>	MINUL SA TONER	KONCI VALEC <sup>3</sup>	VYMEŇ VALEC
Toner					
Drum					
Error					
Ready					
Prírúčka používateľa	4. kapitola	4. kapitola	4. kapitola	4. kapitola	4. kapitola

LED diódy tlačiarne	OTVORENÝ KRYT UVIAZNUTÝ PAPIER <sup>2</sup>	ŽIADNY PAPIER	CHYBA VALCA <sup>2</sup>	VALEC ZASTAVENÝ	Chyba servisného volania <sup>2</sup>
Toner					
Drum					
Error					
Ready					
Prírúčka používateľa	5. kapitola	5. kapitola	4. kapitola	4. kapitola	3. kapitola

<sup>1</sup> LED dióda sa ZAPÍNA a VYPÍNA v 1-sekundových intervaloch.  
<sup>2</sup> LED dióda sa ZAPÍNA a VYPÍNA v 0,5-sekundových intervaloch.  
<sup>3</sup> Žltá LED dióda sa ZAPÍNA na 2 sekundy a VYPÍNA na 3 sekundy.  
<sup>4</sup> Nastavenie tonera môžete zmeniť na režim Pokračovať. Stlačte tlačidlo **Go** sedemkrát (všetky LED diódy dvakrát zablikajú a potom sa rozsvieti LED dióda **Ready**). Zariadenie pokračuje v tlači, pokiaľ LED dióda nebude signalizovať hlásenie o konci tonera.

## Spotrebný materiál

Keď príde čas na výmenu spotrebného materiálu, na ovládacom paneli sa pomocou LED diód zobrazí chyba. Viac informácií o spotrebnom materiáli pre zariadenie nájdete na našej webovej lokalite <http://www.brother.com/original/> alebo sa obráťte na miestneho predajcu značky Brother.

<b>Tonerová kazeta</b>	<b>Jednotka valca</b>

Informácie o výmene spotrebného materiálu nájdete v časti *Výmena spotrebného materiálu v Prírúčke používateľa*.

## Pre používateľov siete (iba pre HL-2250DN)

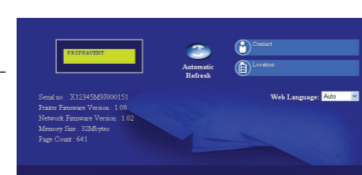
### Web Based Management (Ovládanie cez webové rozhranie) (webový prehliadač)

Tlačový server Brother je vybavený zabudovaným webovým serverom, ktorý umožňuje sledovať stav servera, alebo meniť niektoré z jeho konfiguračných nastavení pomocou protokolu HTTP (Hyper Text Transfer Protocol).

**Poznámka**

- Prihlasovacie meno administrátora je **admin** (rozišujú sa malé a veľké písmena) a predvolené heslo je **access**.
- Odporúčame prehliadač Microsoft® Internet Explorer® 6.0 (alebo novší) alebo Firefox 3.0 (alebo novší) pre systém Windows® a Safari 3.0 (alebo novší) pre počítače Macintosh. Nech už použijete ktorýkoľvek z týchto prehliadačov, vždy sa uistite, že je povolený JavaScript a súbory cookie. Ak chcete použiť webový prehliadač, musíte poznať IP adresu tlačového servera. IP adresa tlačového servera je uvedená na stránke nastavení tlače.

- a.** Zadajte do prehliadača [http://IP\\_adresa\\_zariadenia/](http://IP_adresa_zariadenia/). (Kde IP\_adresa\_zariadenia je IP adresa alebo názov tlačového servera)
- Napríklad: <http://192.168.1.2/>
- Pozrite si *Web Based Management (Ovládanie cez webové rozhranie) v Prírúčke sieťových aplikácií*.



### Resetujte sieťové nastavenia na predvolené výrobné nastavenia

Predvolené výrobné nastavenie tlačového servera môžete obnoviť (resetovať) všetky údaje, ako napríklad heslo a IP adresu.

- a.** Vypnite zariadenie.  
**b.** Skontrolujte, či je predný kryt zatvorený a napájací kábel zasunutý do zásuvky.

- c.** Pri zapínaní sieťového vypínača držte stlačené tlačidlo **Go**. Držte tlačidlo **Go** stlačené, pokiaľ sa nerozsvietia všetky LED diódy a LED dióda **Ready** nezhasne.  
**d.** Uvoľnite tlačidlo **Go**. Skontrolujte, či všetky LED diódy zhasli.  
**e.** Stlačte tlačidlo **Go** šesťkrát. Skontrolujte, či sa rozsvietili všetky LED diódy signalizujúce, že nastavenia tlačového servera boli zmenené na predvolené. Zariadenie sa reštartuje.

## Pre systém Windows®

### Pred inštaláciou

Počítač musí byť ZAPNUTÝ a musíte byť prihlásení s oprávneniami správcu.

#### ! DÔLEŽITÉ

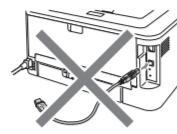
- Ak sú spustené nejaké programy, zavrite ich.
- V závislosti od operačného systému sa môžu obrazovky líšiť.

#### Poznámka

- Pre používateľov systémov Windows Vista® a Windows® 7: keď sa zobrazí obrazovka **Kontrola používateľských kont**, kliknite na **Povoliť** alebo **Áno**.
- V závislosti od nastavení zabezpečenia sa pri použití zariadenia alebo jeho softvéru môže zobrazíť okno Zabezpečenie systému Windows alebo okno antivírusového softvéru. Povoľte oknu pokračovať.
- **XML Paper Specification Ovládač tlačiarne**  
XML Paper Specification Ovládač tlačiarne je najvhodnejší ovládač na tlač pomocou aplikácií, ktoré používajú dokumenty XML Paper Specification. Najnovší ovládač tlačiarne si môžete prevziať z lokality Brother Solutions Center <http://solutions.brother.com/>.

## 5 Pre používateľov kábla rozhrania USB

- a.** Vypnite zariadenie a uistite sa, že kábel rozhrania USB **NIE JE** pripojený k zariadeniu. Potom začinite s inštaláciou ovládača tlačiarne. Ak ste už kábel pripojili, odpojte ho.



### Inštalácia ovládača tlačiarne

- b.** Do mechaniky CD-ROM vložte inštaláciu disk CD-ROM. Pri vyzvaní vyberte model a jazyk.

#### Poznámka

Ak sa obrazovka Brother nezobrazí automaticky, prejdite do položky **Tento počítač (Počítač)**, dvakrát kliknite na ikonu jednotky CD-ROM a potom dvakrát kliknite na súbor **start.exe**.

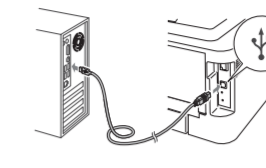
- c.** Kliknite na **Inštalácia ovládača tlačiarne** a kliknite na **Áno**, ak súhlasíte s licenčnou zmlouvou.



- d.** Postupujte podľa pokynov na obrazovke, pokiaľ sa nezobrazí táto obrazovka.



- e.** Pripojte USB kábel ku konektoru USB označenému symbolom a pripojte kábel k počítaču.



- f.** Zapnite zariadenie a postupovaním podľa pokynov na obrazovke dokončíte nastavenie.

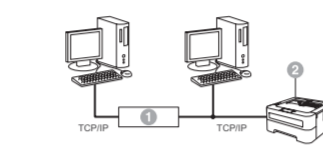
### Dokončiť

Inštalácia je teraz dokončená.

## 5 Pre používateľov sieťového prepojovacieho kábla (iba HL-2250DN)

- Poznámka**  
Ak chcete pripojiť zariadenie k sieti, odporúčame vám pred inštaláciou kontaktovať vášho správcu systému.

### Pre používateľov siete typu Peer-to-Peer

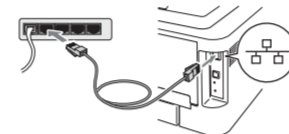


- 1 Smerovač
- 2 Zariadenie



- a.** Odstráňte ochranný kryt z konektora LAN.

- b.** Sieťový kábel pripojte najprv ku konektoru LAN označenému symbolom a potom do voľného portu rozbočovača.



- c.** Skontrolujte, či je zariadenie zapnuté.

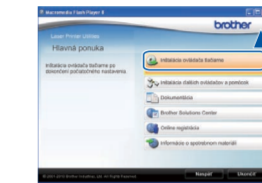
### Inštalácia ovládača tlačiarne

- d.** Do mechaniky CD-ROM vložte inštaláciu disk CD-ROM. Pri vyzvaní vyberte model a jazyk.

#### Poznámka

Ak sa obrazovka Brother nezobrazí automaticky, prejdite do položky **Tento počítač (Počítač)**, dvakrát kliknite na ikonu jednotky CD-ROM a potom dvakrát kliknite na súbor **start.exe**.

- e.** Kliknite na **Inštalácia ovládača tlačiarne** a kliknite na **Áno**, ak súhlasíte s licenčnou zmlouvou.



- f.** Postupujte podľa pokynov na obrazovke a dokončíte nastavenie.

- Poznámka**  
Názov uzla a IP adresu zariadenia môžete nájsť vytlačením strany s nastaveniami tlačiarne. Pozrite si časť **Vytlačte stranu s nastaveniami tlačiarne** nižšie.

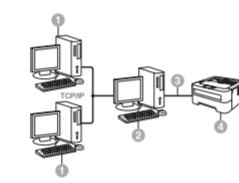
### Dokončiť

Inštalácia je teraz dokončená.

#### Poznámka

Ak pre zariadenie určíte IP adresu, pomocou aplikácie BAdmin Light nastavte metódu zavádzania na statickú. Viac informácií nájdete v časti **Zmena sieťových nastavení zariadenia v Príručke sieťových aplikácií**.

### Pre používateľov zdieľanej siete



- 1 Klientsky počítač
- 2 Známe aj ako „Server“ alebo „Tlačový server“
- 3 TCP/IP alebo USB
- 4 Zariadenie

### Inštalácia ovládača tlačiarne

- a.** Do mechaniky CD-ROM vložte inštaláciu disk CD-ROM. Pri vyzvaní vyberte model a jazyk.

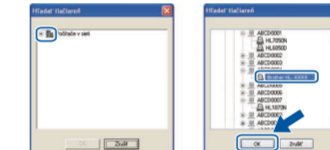
#### Poznámka

Ak sa obrazovka Brother nezobrazí automaticky, prejdite do položky **Tento počítač (Počítač)**, dvakrát kliknite na ikonu jednotky CD-ROM a potom dvakrát kliknite na súbor **start.exe**.

- b.** Kliknite na **Inštalácia ovládača tlačiarne** a kliknite na **Áno**, ak súhlasíte s licenčnou zmlouvou.



- c.** Postupujte podľa pokynov na obrazovke, pokiaľ sa nezobrazí táto obrazovka. Vyberte rad zariadenia a kliknite na tlačidlo **OK**.



- Poznámka**  
Ak nepoznáte umiestnenie alebo názov zariadenia v sieti, obráťte sa na svojho správcu.

- d.** Postupujte podľa pokynov na obrazovke a dokončíte nastavenie.

### Dokončiť

Inštalácia je teraz dokončená.

## Pre systém Mac OS X

### Pred inštaláciou

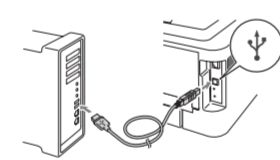
#### ! DÔLEŽITÉ

- Najnovšie ovládače a informácie o systéme Mac OS X, ktorý používate, nájdete na lokalite <http://solutions.brother.com/>.
- Používatelia systému Mac OS X 10.4.0 až 10.4.10, aktualizujte na verzie systému Mac OS X 10.4.11 - 10.6.x.

Skontrolujte, či je zariadenie zapojené a počítač Macintosh je ZAPNUTÝ. Musíte byť prihlásení s oprávneniami správcu.

## 5 Pre používateľov kábla rozhrania USB

- a.** Pripojte USB kábel ku konektoru USB označenému symbolom a pripojte kábel k počítaču Macintosh.



### Inštalácia ovládača tlačiarne

- c.** Do mechaniky CD-ROM vložte inštaláciu disk CD-ROM.

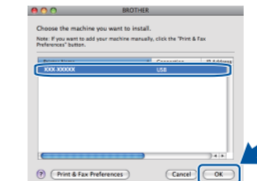
- d.** Dvakrát kliknite na ikonu **Start Here OSX**. Postupujte podľa pokynov na obrazovke.



#### Poznámka

Dokončenie inštalácie môže trvať niekoľko minút.

- e.** Postupujte podľa pokynov na obrazovke, pokiaľ sa nezobrazí táto obrazovka. Vyberte svoje zariadenie a kliknite na tlačidlo **OK**.



- f.** Kliknite na tlačidlo **Next (Ďalej)**.

- Poznámka**  
Keď sa zobrazí obrazovka **Brother Support (Podpora Brother)**, vykonajte výber a postupujte podľa pokynov na obrazovke.

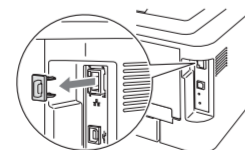


### Dokončiť

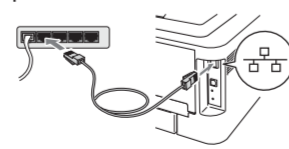
Inštalácia je teraz dokončená.

## 5 Pre používateľov sieťového prepojovacieho kábla (iba HL-2250DN)

- a.** Odstráňte ochranný kryt z konektora LAN.



- b.** Sieťový kábel pripojte najprv ku konektoru LAN označenému symbolom a potom do voľného portu rozbočovača.

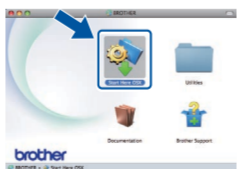


- c.** Skontrolujte, či je zariadenie zapnuté.

### Inštalácia ovládača tlačiarne

- d.** Do mechaniky CD-ROM vložte inštaláciu disk CD-ROM.

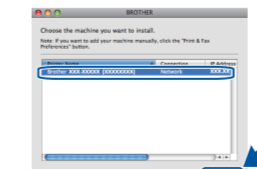
- e.** Dvakrát kliknite na ikonu **Start Here OSX**. Postupujte podľa pokynov na obrazovke.



#### Poznámka

Dokončenie inštalácie môže trvať niekoľko minút.

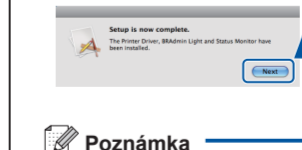
- f.** Postupujte podľa pokynov na obrazovke, pokiaľ sa nezobrazí táto obrazovka. Vyberte svoje zariadenie a kliknite na tlačidlo **OK**.



#### Poznámka

- Ak je k sieti pripojených viac rovnakých modelov, za názvom modelu sa zobrazí adresa MAC (adresa siete Ethernet).
- Adresu MAC (adresa siete Ethernet) zariadenia a IP adresu môžete nájsť vytlačením strany s nastaveniami tlačiarne. Pozrite si časť **Vytlačte stranu s nastaveniami tlačiarne** napravo.

- g.** Kliknite na tlačidlo **Next (Ďalej)**.



- Poznámka**  
Keď sa zobrazí obrazovka **Brother Support (Podpora Brother)**, vykonajte výber a postupujte podľa pokynov na obrazovke.

### Dokončiť

Inštalácia je teraz dokončená.

#### Poznámka

Ak pre zariadenie určíte IP adresu, pomocou aplikácie BAdmin Light nastavte metódu zavádzania na statickú. Viac informácií nájdete v časti **Zmena sieťových nastavení zariadenia v Príručke sieťových aplikácií**.

### Vytlačte stranu s nastaveniami tlačiarne

Strana s nastaveniami tlačiarne uvádza všetky aktuálne nastavenia tlačiarne, vrátane sieťových nastavení.

- Skontrolujte, či je predný kryt zatvorený a napájací kábel zasunutý do zásuvky.
- Zapnite zariadenie a počkajte, kým nebude v režime Pripravené.
- Stlačte tlačidlo **Go** trikrát do 2 sekúnd. Zariadenie vytlačí stranu aktuálnych nastavení tlačiarne.

#### Poznámka

Pre používateľov siete  
Ak IP Address na strane s nastaveniami tlačiarne zobrazí 0.0.0.0, počkajte jednu minútu a skúste znova.

### Brother CreativeCenter



Inšpirujte sa. Pokiaľ používate Windows, dvojitým kliknutím na ikonu centra Brother CreativeCenter na pracovnej ploche získate prístup na našu BEZPLATNÚ webovú lokalitu s mnohými nápismi a prostriedkami na osobné aj profesionálne použitie.

Používatelia systému MAC môžu získať prístup k centru Brother CreativeCenter na tejto webovej adrese:  
<http://www.brother.com/creativecenter/>