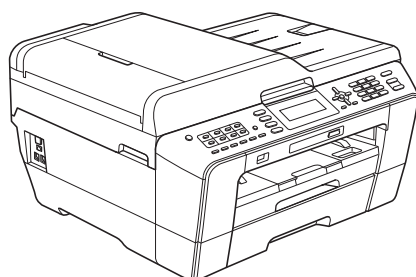


Pred nastavením svojho zariadenia si, prosím, prečítajte brožúru Bezpečnostné a informačné pokyny. Pre správne nastavenie a inštaláciu si potom, prosím, prečítajte tento Stručný návod na obsluhu.

<b>VAROVANIE</b>	<u>VAROVANIE</u> upozorňuje na potrebu vyhnúť sa potenciálne nebezpečnej situácii, ktorá môže spôsobiť smrť alebo vážne zranenia.
<b>UPOZORNENIE</b>	<u>UPOZORNENIE</u> upozorňuje na potrebu vyhnúť sa potenciálne nebezpečnej situácii, ktorá môže spôsobiť menšie alebo mierne zranenia.

## 1 Rozbaľte zariadenie

- Väčšina ilustrácií v tomto Stručnom návode na obsluhu zobrazuje zariadenie MFC-J6710DW.



### **VAROVANIE**

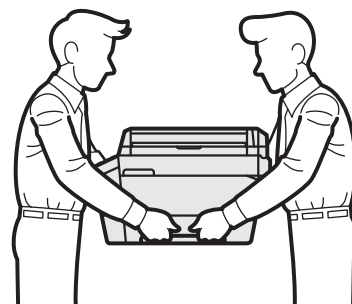
Ako baliace materiály sú na zariadení použité plastové vrecúška. Plastové vrecúška nie sú hračky. Zabráňte riziku zadusenia. Tieto vrecúška uchovávajte mimo dosahu detí a náležite ich zlikvidujte.

### **UPOZORNENIE**

(Pre zariadenie MFC-J6710DW)

Aby ste predišli zraneniam počas presúvania alebo prenášania tohto zariadenia, uistite sa, že zariadenie presúvajú alebo prenášajú najmenej dvaja ľudia. Dajte pozor, aby ste si neprivreli prsty, keď ukladáte zariadenie späť.

- a** Odstráňte ochrannú pásku a fóliu zakrývajúcu zariadenie a displej LCD.



## 2

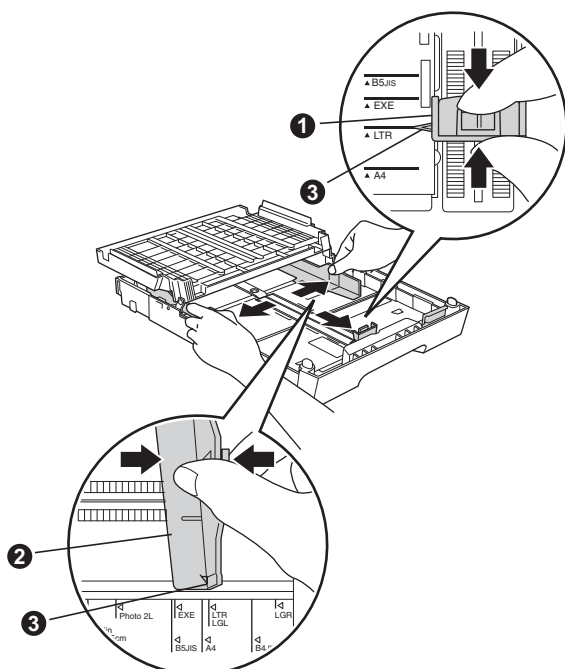
### Vložte obyčajný papier formátu A4

**a** Úplne vytiahnite zásobník na papier (pre zariadenie MFC-J6710DW, zásobník na papier č.1, horný zásobník) von zo zariadenia.

**b** Otvorte kryt výstupného zásobníka na papier.

**c** Obidvomi rukami opatrne zatlačte a posuňte bočné vodiace lišty papiera ❶ a potom lišty dĺžky papiera ❷ tak, aby vyhovovali vzhľadom na veľkosť papiera.

Uistite sa, či sú trojuholníkové značky ❸ na bočnej vodiacej lište papiera ❶ a na lištách dĺžky papiera ❷ zarovnané so značkou veľkosti papiera, ktorý používate.



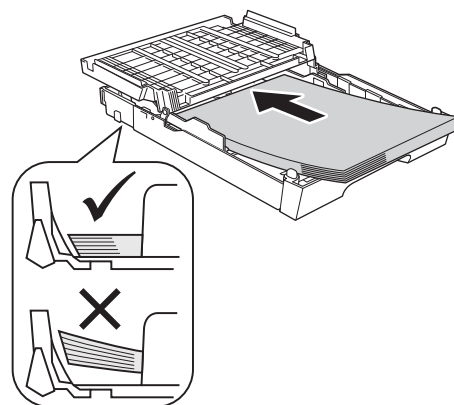
**d** Prevetraďte stoh papiera, čím zabránite zaseknutiu alebo chybnému podaniu papiera.

**e** Papier opatrne vložte do zásobníka na papier (pre zariadenie MFC-J6710DW, zásobník č.1) tlačenu stranou smerom dolu a horným okrajom vpred.



#### Poznámka

*NEVKLADAJTE papier príliš hlboko.*



**f** Oboma rukami opatrne nastavte bočné vodiace lišty podľa papiera.

**g** Zatvorte kryt výstupného zásobníka na papier. Skontrolujte, či je papier v zásobníku uložený rovno a či je pod značkou maximálneho množstva papiera.

**h** *Pomaly* a úplne zasuňte zásobník na papier do zariadenia.

**i** Podržte zásobník na papier na mieste a vytiahnite von podperu papiera. Potom vyklopte vysúvaciu podperu papiera.

# 3

## Pripojte napájací kábel a telefónnu linku

### ! DÔLEŽITÉ

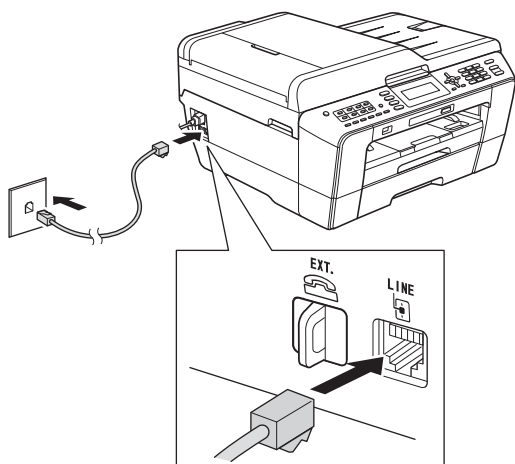
Zatiaľ **NEPRIPÁJAJTE** kábel rozhrania USB (ak používate kábel USB).

**a** Pripojte napájací kábel.

### ! VAROVANIE

Zariadenie musí byť vybavené uzemnenou zástrčkou.

**b**



### ! VAROVANIE

Nakoľko je zariadenie uzemnené pomocou napájacieho výstupu, proti potenciálnym nebezpečným elektrickým situáciám, ktoré môžu vzniknúť na telefónnej sieti, môžete sa chrániť tak, že sieťový kábel necháte pripojený do vášho zariadenia, keď budete toto zariadenie pripájať k telefónnej linke. Podobne sa môžete chrániť aj vtedy, keď chcete premiestniť zariadenie, a to tak, že najprv odpojíte telefónnu linku a až potom napájací kábel.

### ! DÔLEŽITÉ

Kábel telefónnej linky **MUSÍ** byť pripojený do zásuvky zariadenia označenej ako **LINKA**.

# 4

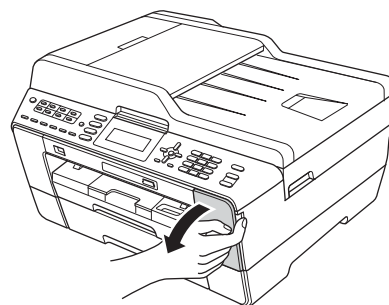
## Vložte atramentové kazety

### 📄 Poznámka

*Najskôr nainštalujte Prípravné atramentové kazety dodávané spolu so zariadením.*

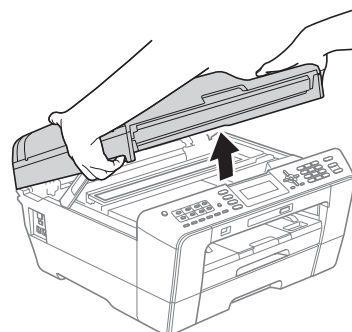
**a** Overte, či je zapnuté napájanie.

**b** Otvorte kryt atramentových kaziet.

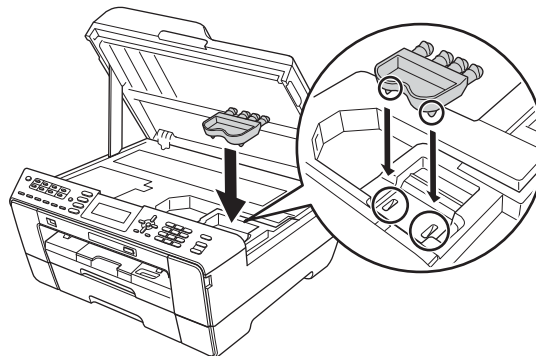


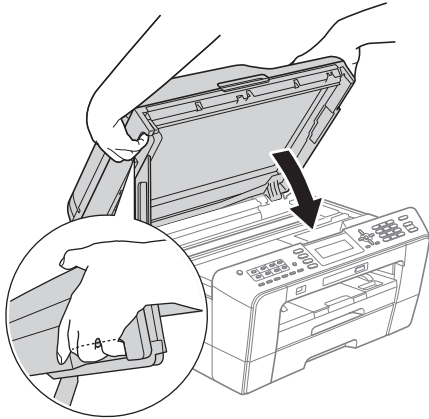
**c** Odstráňte oranžovú ochrannú časť.

**d** Zdvihnite kryt skenera do otvorenej polohy.



**e** Oranžovú ochrannú časť odložte do držiaka, ktorý sa nachádza vo vnútri zariadenia, tak, ako je zobrazené.



**f**

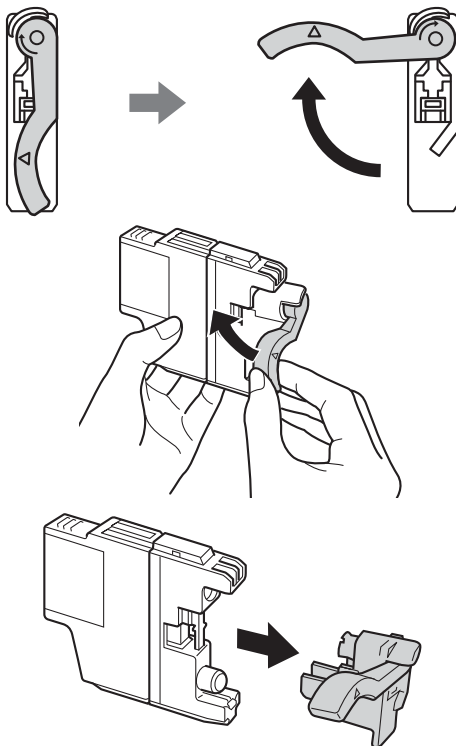
## ! VAROVANIE

Buďte opatrný, aby ste si neprivreli prsty pod kryt skenera.

Pri otváraní a zatváraní krytu skenera vždy používajte úchytky, ktoré sa nachádzajú na každej strane skenera.

**g**

Rozbalte atramentovú kazetu.



## ! DÔLEŽITÉ

Atramentovou kazetou **NETRASTE**. Ak vám atrament znečistí pokožku alebo oblečenie, okamžite umyte zasiahnuté miesto mydlom alebo saponátom.

**h**

Farba páčky sa musí zhodovať s farbou kazety.  
Nainštalujte všetky atramentové kazety v smere šípky na štítku.

**i**

Opatrne zatlačte zadnú časť atramentovej kazety označenú nápisom „PUSH“ (ZATLAČIŤ), kým nebudete počuť kliknutie. Po nainštalovaní všetkých atramentových kaziet zatvorte kryt atramentových kaziet.



### Poznámka

Zariadenie pripraví systém atramentových rúrok na tlač. Tento proces bude trvať približne štyri minúty. Nevypínajte zariadenie.



## UPOZORNENIE

Ak sa vám atrament dostane do očí, okamžite ich vymyte vodou a v prípade potreby zavolajte lekára.

# 5

## Skontrolujte kvalitu tlače



### Poznámka

Uistite sa, že ste papier vložili do zásobníka na papier (pre zariadenie MFC-J6710DW, zásobník č. 1, horný zásobník na papier) pre úvodné nastavenie.

**a**

Po dokončení prípravy sa na displeji LCD zobrazí hlásenie **Set Paper and Press Start** (Vložte papier a stlačte Start).

Stlačte tlačidlo **Colour Start (Štart Farba)**.

**b**

Skontrolujte kvalitu štyroch farebných blokov na hárku papiera.  
(čierny/žltý/azúrový/purpurový)

**c**

Ak sú všetky čiary jasné a viditeľné, stlačením tlačidla **1 (Yes (Ano))** na ovládacom paneli dokončíte kontrolu kvality a pokračujte krokom **6**.

Ak je zrejmé, že krátke čiary chýbajú, stlačte tlačidlo **2 (No (Nie))** na ovládacom paneli a postupujte podľa krokov na displeji LCD.

## 6 Nastavte nastavenia papiera

Aby zariadenie vykonávalo tlač v najlepšej kvalite, a aby bol na tlač podávaný papier správnej veľkosti, typ papiera a jeho veľkosť musí byť nastavená, aby sa zhodoval s papierom v zásobníku.

- a** Keď sa na displeji LCD zobrazí príkaz na nastavenie veľkosti a typu papiera, stlačte tlačidlo **Tray Setting (Nastavenie zásobníka)** alebo **Paper Setting (Nastavenie papiera)** (v závislosti od modelu vášho zariadenia).
- b** (Pre zariadenie MFC-J6710DW)  
Stlačením tlačidla ▲ alebo ▼ vyberiete Tray#1 (Zasobník#1) alebo Tray#2 (Zasobník#2).  
Stlačte tlačidlo **OK**.
- c** Stlačením tlačidla ▲ alebo ▼ vyberiete Paper Type (Typ papiera) alebo Paper Size (Velk. papiera).
- d** Stlačením tlačidla ◀ alebo ▶ vyberiete typ alebo veľkosť papiera, ktorý použijete.  
Stlačte tlačidlo **OK**.
- e** (Pre zariadenie MFC-J6710DW)  
Stlačením tlačidla ▲ alebo ▼ vyberiete možnosť Complete (Dokoncene) a dostanete sa späť na predchádzajúcu úroveň.  
Stlačte tlačidlo **OK**.
- f** Stlačením tlačidla ▲ alebo ▼ vyberiete možnosť Complete (Dokoncene).  
Stlačte tlačidlo **OK**.

### Poznámka

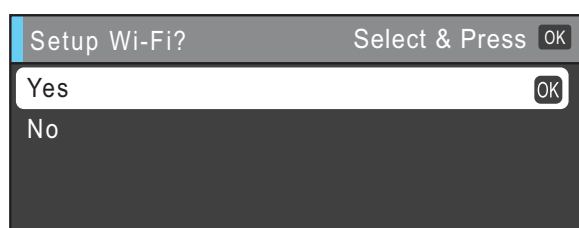
Na zrušenie stlačte tlačidlo **Stop/Exit (Stop/Koniec)**. Nastavenia papiera môžete vykonať neskôr.

## 7 Bezdrôtové nastavenie (podľa potreby)

Pri bezdrôtovom nastavení prostredníctvom počítača Macintosh alebo mobilného zariadenia prejdite na možnosť **a**.

Používatelia systému Windows® (všetky pripojenia) a pripojení USB počítačov Macintosh USB prejdú na možnosť **b**.

- a** Ak používate počítač Macintosh alebo mobilné zariadenie v bezdrôtovej sieti, stlačte tlačidlo **OK**.



Stlačením tlačidla ▲ alebo ▼ vyberte možnosť Yes (Ano).

Stlačte tlačidlo **OK**.

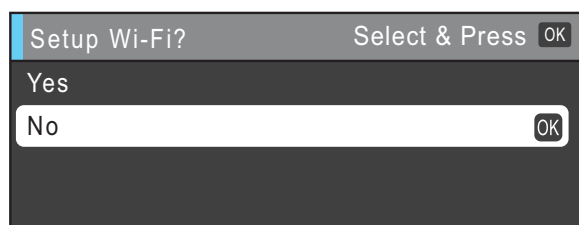
Potom prejdite ku kroku **17** na strane 18 a pokračujte v bezdrôtovom nastavení.

Po dokončení bezdrôtového nastavenia sa musíte vrátiť ku kroku **8** a dokončiť nastavenie zariadenia.

### Poznámka

Ak chcete najsôr zmeniť jazyk zariadenia, vyberte možnosť No (Nie) a bezdrôtové nastavenia budete môcť nakonfigurovať neskôr.

- b** Ak používate počítač s operačným systémom Windows® alebo chcete počítač Macintosh pripojiť prostredníctvom rozhrania USB, stlačte tlačidlo **OK**.



Stlačením tlačidla ▲ alebo ▼ vyberte možnosť No (Nie).

Stlačte tlačidlo **OK**.

Potom prejdite ku kroku **8**.

Bezdrôtovému nastaveniu v prípade používateľov operačného systému Windows® sa budeme venovať neskôr.

# 8

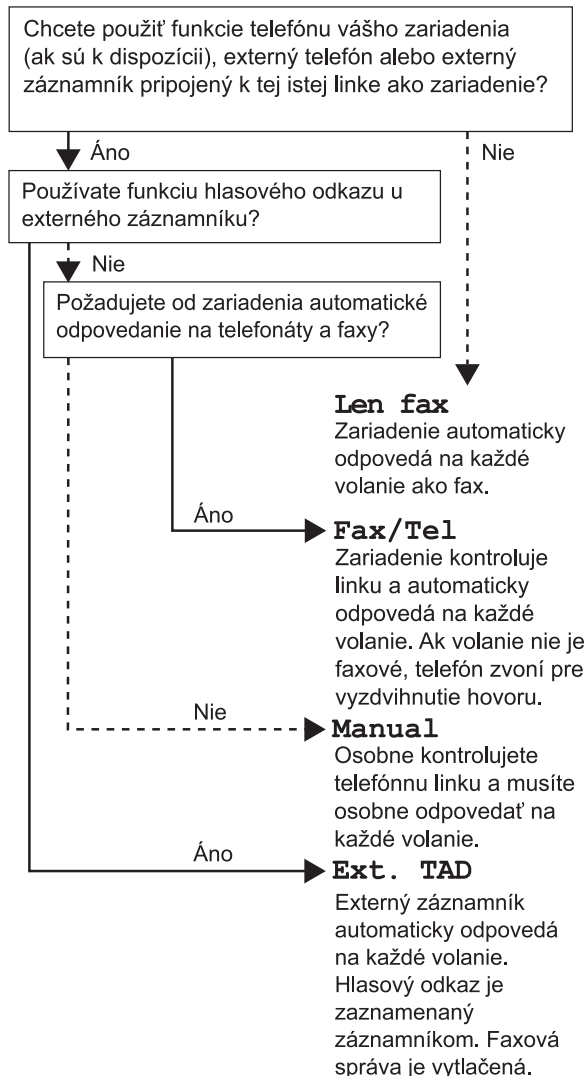
## Vyberte jazyk

- a** Stlačte tlačidlo **Menu**.
- b** Stlačením tlačidla ▲ alebo ▼ vyberte *Initial Setup* (Uvodne nast.). Stlačte tlačidlo **OK**.
- c** Stlačením tlačidla ▲ alebo ▼ vyberiete *Local Language* (Miestny jazyk). Stlačte tlačidlo **OK**.
- d** Stlačením tlačidla ▲ alebo ▼ vyberte váš jazyk. Stlačte tlačidlo **OK**.
- e** Stlačte tlačidlo **Stop/Exit** (Stop/Koniec).

# 9

## Vyberte Režim príjmu

Môžete si vybrať zo štyroch režimov prijímania: *Len fax*, *Fax/Tel*, *Manual* a *Ext. TAD*.



- a** Stlačte tlačidlo **Menu**.
- b** Stlačením tlačidla ▲ alebo ▼ vyberiete možnosť *Uvodne nast.*. Stlačte tlačidlo **OK**.
- c** Stlačením tlačidla ▲ alebo ▼ vyberiete *Rezim príjmu*.
- d** Stlačením tlačidla ◀ alebo ▶ vyberiete režim príjmu. Stlačte tlačidlo **OK**.
- e** Stlačte tlačidlo **Stop/Exit** (Stop/Koniec).

## 10 Nastavte dátum a čas

- a** Stlačte tlačidlo **Menu**.
- b** Stlačením tlačidla ▲ alebo ▼ vyberiete **Uvodne nast.**  
Stlačte tlačidlo **OK**.
- c** Stlačením tlačidla ▲ alebo ▼ vyberiete **Datum a Cas.**  
Stlačte tlačidlo **OK**.
- d** Na ovládacom paneli zadajte posledné dve číslice roku a potom stlačte tlačidlo **OK**.
- e** Opakujte tento postup aj počas nastavovania mesiaca, dňa a času v 24-hodinovom formáte.
- f** Stlačte tlačidlo **Stop/Exit (Stop/Koniec)**.

## 11 Zadajte osobné údaje (ID stanice)

Na všetkých faxových stránkach, ktoré pošlete bude vytlačené vaše meno a faxové číslo.

- a** Stlačte tlačidlo **Menu**.
- b** Stlačením tlačidla ▲ alebo ▼ vyberiete možnosť **Uvodne nast.**  
Stlačte tlačidlo **OK**.
- c** Stlačením tlačidla ▲ alebo ▼ vyberiete **ID stanice.**  
Stlačte tlačidlo **OK**.
- d** Na ovládacom paneli zadajte vaše faxové číslo (najviac 20 číslic) a stlačte tlačidlo **OK**. Na zadanie predvoľby „+“ pre medzinárodné hovory, stlačte tlačidlo \*.
- e** Na ovládacom paneli zadajte vaše meno (najviac 20 písmen) a potom stlačte tlačidlo **OK**.
- f** Stlačte tlačidlo **Stop/Exit (Stop/Koniec)**.

### Poznámka

Ak sa pomýlite a chcete začať znova, stlačením tlačidla **Stop/Exit (Stop/Koniec)** sa vrátite naspäť na krok **a**.

## 12 Nastavenie tónu alebo pulzu režimu vytáčania

- a** Stlačte tlačidlo **Menu**.
- b** Stlačením tlačidla ▲ alebo ▼ vyberiete možnosť **Uvodne nast.**  
Stlačte tlačidlo **OK**.
- c** Stlačením tlačidla ▲ alebo ▼ vyberiete **Ton/Pulz.**
- d** Stlačením tlačidla ◀ alebo ▶ vyberiete **Pulzova (alebo Tonova)**.  
Stlačte tlačidlo **OK**.
- e** Stlačte tlačidlo **Stop/Exit (Stop/Koniec)**.

## 13 Nastavenie typu telefónnej linky

- a** Stlačte tlačidlo **Menu**.
- b** Stlačením tlačidla ▲ alebo ▼ vyberiete možnosť **Uvodne nast.**  
Stlačte tlačidlo **OK**.
- c** Stlačením tlačidla ▲ alebo ▼ vyberiete možnosť **Nastav tel lin.**  
Stlačte tlačidlo ▶ alebo **OK**.
- d** Stlačením tlačidla ▲ alebo ▼ vyberiete možnosť **Normalna, PBX alebo ISDN.**  
Stlačte tlačidlo **OK**.

### Poznámka

Ak vyberiete možnosť **PBX**, zariadenie zobrazí krok nastavenia smerových číslic. Viac informácií nájdete v časti **Nastavenie typu telefónnej linky** v kapitole 6 v Základnej príručke používateľa na disku **CD-ROM s dokumentáciou**.

- e** Stlačte tlačidlo **Stop/Exit (Stop/Koniec)**.

# 14

## Nastavenie kompatibility telefónnej linky

Ak zariadenie pripojíte k službe VoIP (cez Internet), musíte zmeniť nastavenia kompatibility.



### Poznámka

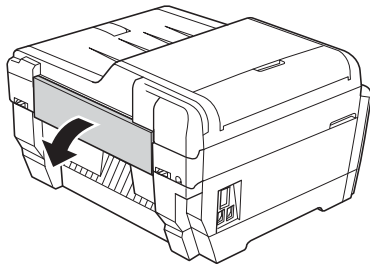
Ak používate analógovú telefónnu linku, tento krok môžete preskočiť.

- a** Stlačte tlačidlo **Menu**.
- b** Stlačením tlačidla ▲ alebo ▼ vyberiete možnosť Uvodne nast.  
Stlačte tlačidlo **OK**.
- c** Stlačením tlačidla ▲ alebo ▼ vyberiete možnosť Kompatibilita.
- d** Stlačením tlačidla ◀ alebo ▶ vyberiete možnosť Zakl. (pre VoIP).  
Stlačte tlačidlo **OK**.
- e** Stlačte tlačidlo **Stop/Exit (Stop/Koniec)**.

# 15

## Otvor manuálneho podávania

Do tohto otvoru môžete vložiť špeciálne médiá tlače. (Vezmite prosím do úvahy, že v tomto prípade môže byť použitý len jeden hárok papiera.) Na tlač alebo kopírovanie na obálky, štítky alebo na hrubší papier použite otvor manuálneho podávania.

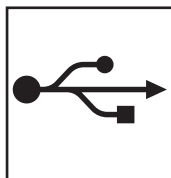
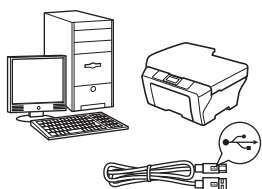


# 16 Vyberte typ pripojenia

Tieto pokyny na inštaláciu sú určené pre operačné systémy Windows® 2000 Professional/XP Home/XP Professional (x32/x64 Edition), Windows Vista®, Windows® 7 a Mac OS X (verzie 10.4.11, 10.5.x a 10.6.x).

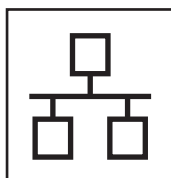
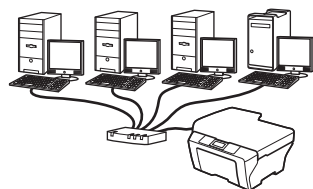
## Poznámka

Pre Windows Server® 2003 (x32/x64 Edition)/2003 R2 (x32/x64 Edition)/2008/2008 R2 navštívte modelovú stránku na <http://solutions.brother.com/>.



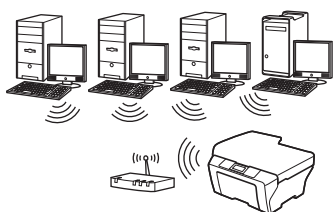
## Kábel s rozhraním USB

Operačný systém Windows®  
– prejdite na stranu 10  
Operačný systém Macintosh  
– prejdite na stranu 12



## Pre káblovú sieť

Operačný systém Windows®  
– prejdite na stranu 14  
Operačný systém Macintosh  
– prejdite na stranu 16



## Bezdrôtová sieť

Systémy Windows® a Macintosh,  
prejdite na stranu 18

Windows®

Macintosh

Windows®

Macintosh

Káblová sieť

Bezdrôtová sieť



## Používatelia rozhrania USB

(Windows® 2000 Professional/XP Home/XP Professional/Windows Vista®/Windows® 7)

### 17 Pred inštaláciou

Počítač musí byť ZAPNUTÝ a musíte sa prihlásiť s oprávneniami správcu.

Používatelia systému Windows® 2000 (anglická verzia), si musia nainštalovať anglický ovládač a softvér.

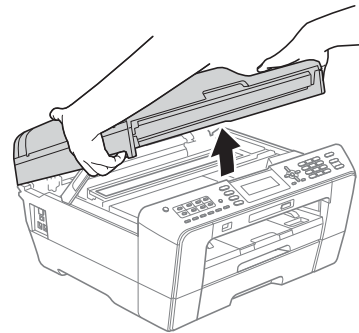
### 18 Inštalácia aplikácie MFL-Pro Suite

- Vložte dodaný inštaláčny disk CD-ROM do jednotky CD-ROM. Postupujte podľa pokynov na obrazovke.
- Zobrazí sa hlavná ponuka disku CD-ROM. Kliknite na položku **Úvodná inštalácia**.
- Kliknite na položku **Inštalácia MFL-Pro Suite** a ak súhlasíte s podmienkami licencie, kliknite na položku **Áno**. Postupujte podľa pokynov na obrazovke.
- Vyberte možnosť **Lokálne pripojenie** a potom kliknite na tlačidlo **Ďalej**. Inštalácia pokračuje.
- Keď sa zobrazí táto obrazovka, pokračujte ďalším krokom.

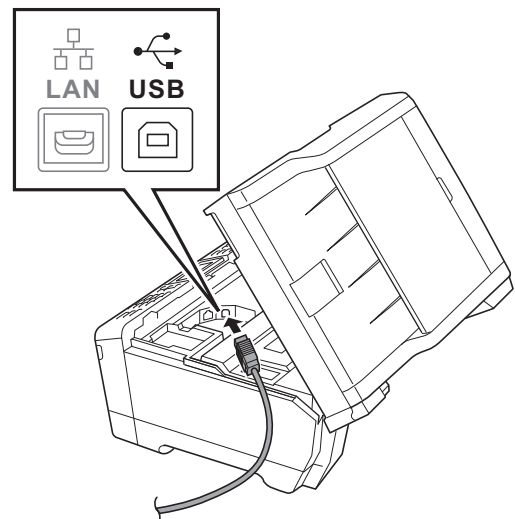


### 19 Pripojte kábel rozhrania USB

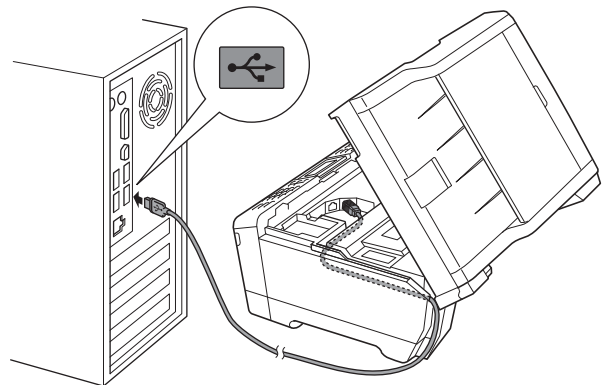
a



b



c

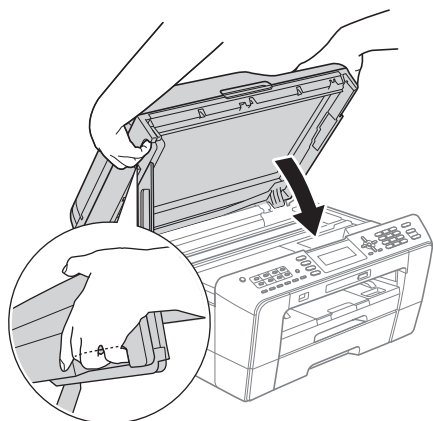


#### ! DÔLEŽITÉ

Overte, či kábel neobmedzuje zatvorenie krytu, inak môže dôjsť k chybe.



d

**VAROVANIE**

Buďte opatrný, aby ste si neprivreli prsty pod kryt skenera.

Pri otváraní a zatváraní krytu skenera vždy používajte úchytky, ktoré sa nachádzajú na každej strane skenera.

- e Inštalácia bude pokračovať automaticky. Obrazovky inštalácie sa budú zobrazovať postupne po jednej.
- f Keď sa zobrazí obrazovka **Používateľské príručky** a príručky si chcete prevziať z webu, kliknite na položku **Prezrieť si príručku na webe** a pokračujte podľa pokynov na obrazovke. Príručky si môžete zobraziť aj z disku CD-ROM s dokumentáciou.
- g Keď sa zobrazí obrazovka **Online registrácia**, vykonajte výber a pokračujte podľa pokynov na obrazovke.
- h Ak nechcete zariadenie nastaviť ako predvolenú tlačiareň, zrušte začiarknutie políčka **Nastaviť tlačiareň ako predvolenú**.

**20** Dokončíte a reštartujete

- a Kliknutím na tlačidlo **Dokončiť** reštartujete počítač. Po reštartovaní počítača sa musíte prihlásiť s oprávneniami správcu.
- b Na obrazovke **Kontrola aktualizácií firmvéru** vyberte požadované nastavenia aktualizácie firmvéru a kliknite na tlačidlo **OK**.

**Poznámka**

Na aktualizáciu firmvéru je potrebný prístup na internet.

**Dokončiť****Inštalácia je teraz dokončená.****Teraz prejdite na**

Pokračujte inštaláciou voliteľných aplikácií na strane 27.

**Poznámka**

**Ovládač tlačiarne XML Paper Specification**  
Ovládač tlačiarne XML Paper Specification je najvhodnejším ovládačom pre operačné systémy Windows Vista® a Windows® 7, keď tlačíte z aplikácií, ktoré používajú dokumenty formátu XML Paper Specification. Najnovší ovládač si môžete prevziať z Centra riešení Brother na adrese <http://solutions.brother.com/>.



## Používatelia rozhrania USB (Mac OS X 10.4.11, 10.5.x, 10.6.x)

**17**

### Pred inštaláciou

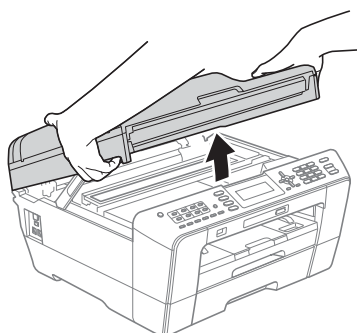
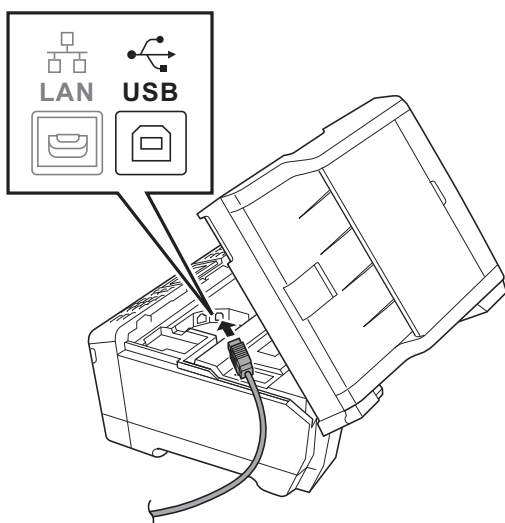
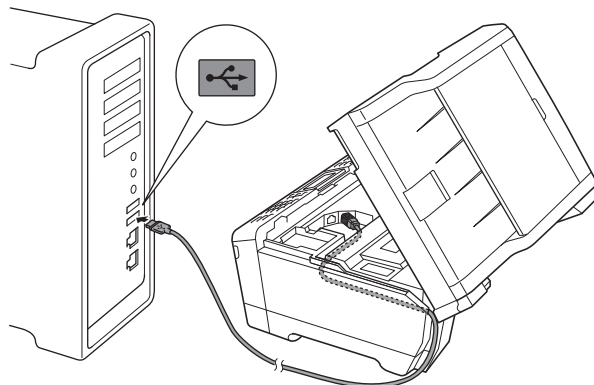
Skontrolujte, či sú zariadenie aj počítač Macintosh ZAPNUTÉ. Musíte byť prihlásení s oprávneniami správcu.

**18**

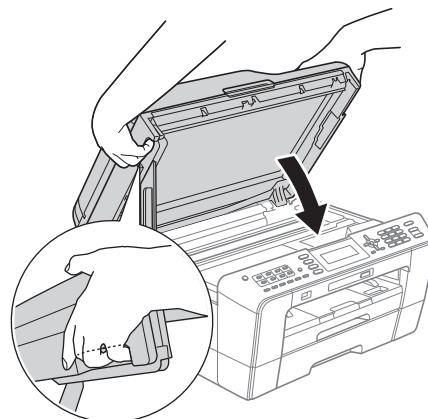
### Pripojte kábel rozhrania USB

**! DÔLEŽITÉ**

- NEPRIPÁJAJTE zariadenie k portu rozhrania USB na klávesnici ani na rozbočovači USB bez napájania.
- Pripojte zariadenie priamo k počítaču Macintosh.

**a****b****c****! DÔLEŽITÉ**

Overte, či kábel neobmedzuje zatvorenie krytu, inak môže dôjsť k chybe.

**d****! VAROVANIE**

Buďte opatrný, aby ste si neprivreli prsty pod kryt skenera.

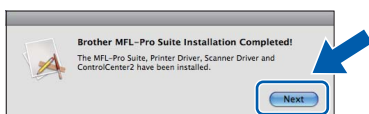
Pri otváraní a zatváraní krytu skenera vždy používajte úchytky, ktoré sa nachádzajú na každej strane skenera.



## 19

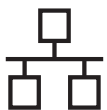
**Inštalácia aplikácie  
MFL-Pro Suite**

- a** Vložte dodaný inštalačný disk CD-ROM do jednotky CD-ROM.
- b** Dvojitým kliknutím na ikonu **Start Here OSX** (Začnite tu OSX) spustíte inštaláciu.
- c** Vyberte možnosť **Local Connection** (Lokálne pripojenie) a potom kliknite na tlačidlo **Next** (Ďalej). Postupujte podľa pokynov na obrazovke.
- d** Čakajte, prosím, inštalácia softvéru potrvá približne 30 sekúnd. Po dokončení inštalácie spustí softvér Brother vyhľadávanie zariadenia Brother.
- e** Vyberte si zariadenie zo zoznamu a potom kliknite na tlačidlo **OK**.
- f** Keď sa zobrazí táto obrazovka, kliknite na tlačidlo **Next** (Ďalej).



- g** Keď sa zobrazí obrazovka **Brother Support** (Podpora spoločnosti Brother), kliknite na položku **Close** (Zavrieť).

**Dokončiť****Inštalácia je teraz  
dokončená.**



## Používatelia rozhrania kábovej siete

(Windows® 2000 Professional/XP Home/XP Professional/Windows Vista®/Windows® 7)

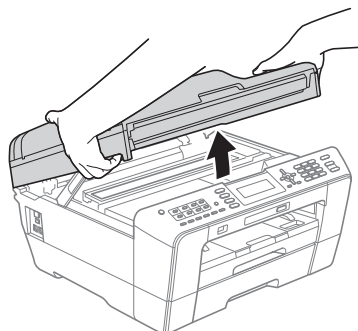
### 17 Pred inštaláciou

Počítač musí byť ZAPNUTÝ a musíte byť prihlásení s oprávneniami správcu.

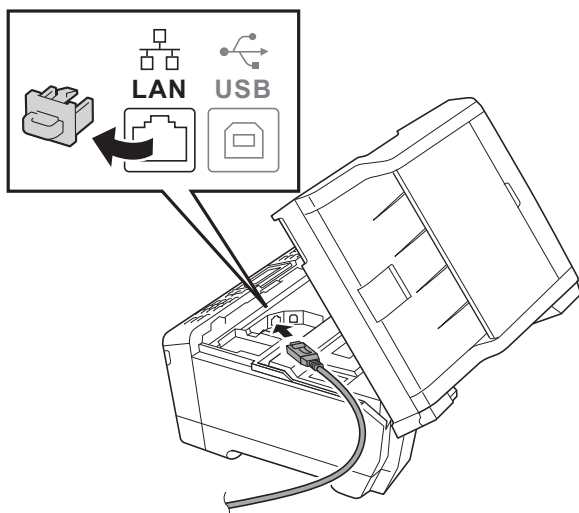
Používatelia systému Windows® 2000 (anglická verzia), si musia nainštalovať anglický ovládač a softvér.

### 18 Pripojte sieťový kábel

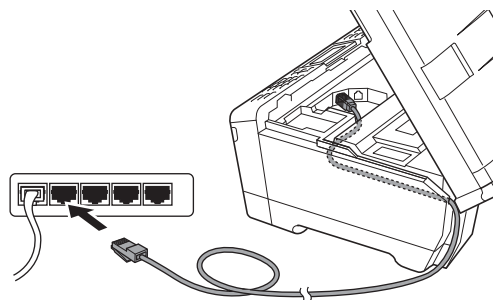
a



b



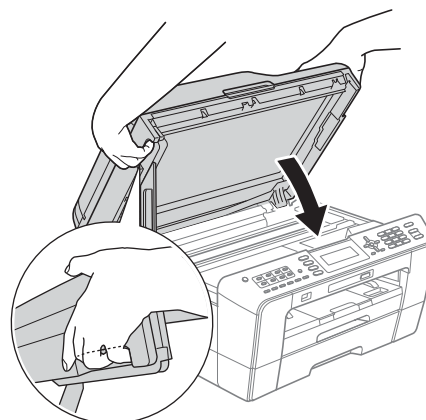
c



#### ! DÔLEŽITÉ

Overte, či kábel neobmedzuje zatvorenie krytu, inak môže dôjsť k chybe.

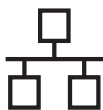
d



#### ! VAROVANIE

Buďte opatrný, aby ste si neprivreli prsty pod kryt skenera.

Pri otváraní a zatváraní krytu skenera vždy používajte úchytky, ktoré sa nachádzajú na každej strane skenera.



## 19 Inštalácia aplikácie MFL-Pro Suite

- a** Vložte dodaný inštalačný disk CD-ROM do jednotky CD-ROM. Postupujte podľa pokynov na obrazovke.
- b** Zobrazí sa hlavná ponuka disku CD-ROM. Kliknite na položku **Úvodná inštalácia**.
- c** Kliknite na položku **Inštalácia MFL-Pro Suite** a ak súhlasíte s podmienkami licencie, kliknite na položku **Áno**. Postupujte podľa pokynov na obrazovke.
- d** Vyberte možnosť **Káblové sieťové pripojenie** a potom kliknite na tlačidlo **Ďalej**.
- e** Keď sa zobrazí obrazovka **Zistený firewall/antivírusový program**, vyberte možnosť **Zmeniť nastavenia portu brány firewall, aby bolo možné nadviazať sieťové pripojenie, a pokračovať v inštalácii. (Odporúča sa)** a kliknite na tlačidlo **Ďalej**. (Nie pre operačný systém Windows® 2000)  
Ak používate inú bránu firewall než bránu Windows® Firewall, prečítajte si pokyny dodávané spolu so softvérom brány firewall a zistíte, akým spôsobom je možné pridávať nasledujúce sieťové porty.
  - Pre sieťové skenovanie pridajte port UDP 54925.
  - Pre sieťové prijímanie PC-Fax pridajte port UDP 54926.
  - Ak problémy so sieťovým pripojením pretrvávajú, pridajte port UDP 137.

### Poznámka

- Ak je na sieti pripojených viac zariadení, vyberte si zo zoznamu vaše zariadenie a potom kliknite na tlačidlo **Ďalej**.
- Ak svoje zariadenie nenájdete na sieti, overte nastavenia podľa pokynov na obrazovke.

- f** Inštalácia ovládačov Brother sa spustí automaticky. Inštalačné obrazovky sa zobrazia jedna po druhej.
- g** Keď sa zobrazí obrazovka **Používateľské príručky** a príručky si chcete prevziať z webu, kliknite na položku **Prezrieť si príručku na webe** a pokračujte podľa pokynov na obrazovke. Príručky si môžete zobrazíť aj z disku CD-ROM s dokumentáciou.
- h** Keď sa zobrazí obrazovka **Online registrácia**, vykonajte výber a pokračujte podľa pokynov na obrazovke.
- i** Ak nechcete zariadenie nastaviť ako predvolenú tlačiareň, zrušte začiarknutie políčka **Nastaviť tlačiareň ako predvolenú**.

## 20 Dokončíte a reštartujete

- a** Kliknutím na tlačidlo **Dokončiť** reštartujete počítač. Po reštartovaní počítača sa musíte prihlásiť s oprávneniami správcu.
- b** Na obrazovke **Kontrola aktualizácií firmvéru** vyberte požadované nastavenia aktualizácie firmvéru a kliknite na tlačidlo **OK**.

### Poznámka

Na aktualizáciu firmvéru je potrebný prístup na internet.

**Dokončiť**

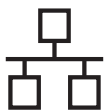
**Inštalácia je teraz dokončená.**

### Teraz prejdite na

**Pokračujte inštaláciou voliteľných aplikácií na strane 27.**

### Poznámka

**Ovládač tlačiarne XML Paper Specification**  
Ovládač tlačiarne XML Paper Specification je najvhodnejším ovládačom pre operačné systémy Windows Vista® a Windows® 7, keď tlačíte z aplikácií, ktoré používajú dokumenty formátu XML Paper Specification. Najnovší ovládač si môžete prevziať z Centra riešení Brother na adrese <http://solutions.brother.com/>.



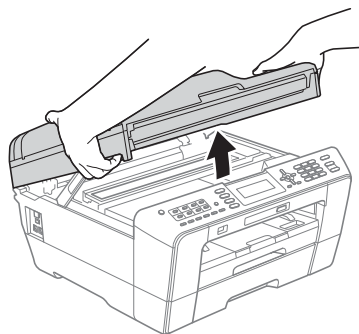
## Používatelia rozhrania kábovej siete (Mac OS X 10.4.11, 10.5.x, 10.6.x)

### 17 Pred inštaláciou

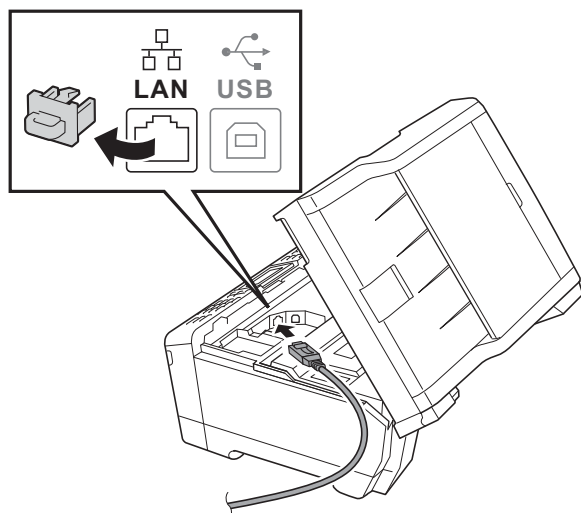
Skontrolujte, či sú zariadenie aj počítač Macintosh ZAPNUTÉ. Musíte byť prihlásení s oprávneniami správcu.

### 18 Pripojte sieťový kábel

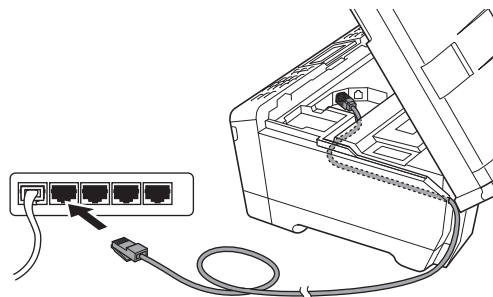
a



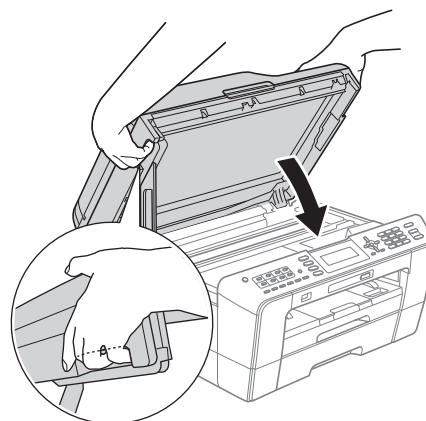
b



c



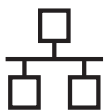
d



### ! VAROVANIE

Buďte opatrný, aby ste si neprivreli prsty pod kryt skenera.

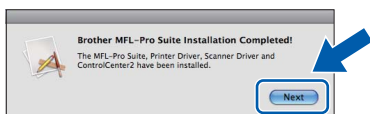
Pri otváraní a zatváraní krytu skenera vždy používajte úchytky, ktoré sa nachádzajú na každej strane skenera.



## 19

### Inštalácia aplikácie MFL-Pro Suite

- a** Vložte dodaný inštalačný disk CD-ROM do jednotky CD-ROM.
- b** Dvojitým kliknutím na ikonu **Start Here OSX** (Začnite tu OSX) spustíte inštaláciu.
- c** Vyberte možnosť **Wired Network Connection** (Káblové sieťové pripojenie) a potom kliknite na tlačidlo **Next** (Ďalej). Postupujte podľa pokynov na obrazovke.
- d** Čakajte, prosím, inštalácia softvéru potrvá približne 30 sekúnd. Po dokončení inštalácie spustí softvér Brother vyhľadávanie zariadenia Brother.
- e** Ak je zariadenie nakonfigurované pre vašu sieť, zvolte zariadenie v zozname a potom kliknite na tlačidlo **OK**.
- f** Keď sa zobrazí táto obrazovka, kliknite na tlačidlo **Next** (Ďalej).



- g** Keď sa zobrazí obrazovka **Brother Support** (Podpora spoločnosti Brother), kliknite na položku **Close** (Zavrieť).

**Dokončiť**

**Inštalácia je teraz dokončená.**



## Používatelia rozhrania bezdrôtovej siete

### 17 Predtým, než začnete

Aj keď možno zariadenia Brother MFC-J6510DW a MFC-J6710DW používať v káblovej aj bezdrôtovej sieti, naraz možno použiť iba jeden spôsob pripojenia.



#### Poznámka

Ak boli predtým na zariadení nakonfigurované nastavenia bezdrôtovej siete, pred ich opätovnou konfiguráciou je potrebné vynulovať nastavenia siete LAN.

Na zariadení stlačte tlačidlo **Menu**. Stlačením tlačidla ▲ alebo ▼ vyberte možnosť *Siet* a stlačte tlačidlo **OK**. Stlačením tlačidla ▲ alebo ▼ vyberte *Reset siete* a potom stlačte tlačidlo **OK**. Dvojším stlačením tlačidla **1** vyberte možnosť *Ano* na prijatie zmeny.



#### Poznámka

Ak chcete zariadenie nastaviť do režimu Ad-hoc (po pripojení k počítaču s bezdrôtovým rozhraním bez použitia prístupového bodu alebo smerovača), pokyny nájdete v dokumente Príručka sieťových aplikácií na disku CD-ROM s dokumentáciou.

Príručku sieťových aplikácií si môžete aj prevziať podľa pokynov nižšie.

1 Zapnite počítač. Vložte inštalačný disk CD-ROM do jednotky CD-ROM.

System Windows®:

2 Vyberte svoj model a jazyk. Zobrazí sa hlavná ponuka disku CD-ROM.

3 Kliknite na položku **Dokumentácia** a postupujte podľa pokynov na obrazovke.

Počítač Macintosh:

2 Dvakrát kliknite na položku **Documentation** (Dokumentácia) a postupujte podľa pokynov na obrazovke.



## 18 Výber spôsobu bezdrôtového nastavenia

Nasledujúce pokyny uvádzajú dve spôsoby nastavenia zariadenia Brother v bezdrôtovej sieti. Ak ste bezdrôtové nastavenia začali v kroku 7 na strane 5 (pre počítače Macintosh a mobilné zariadenia), prejdite ku spôsobu **a** (Sprievodca nastavením). Všetci ostatní používatelia si môžu vybrať spôsob, ktorému vo svojom prostredí dávajú prednosť.

### **a** Ručné nastavenie z ovládacieho panela prostredníctvom Sprievodcu nastavením (Macintosh, mobilné zariadenia a operačný systém Windows®)

Ak bezdrôtový prístupový bod alebo smerovač nepodporuje funkciu WPS (Wi-Fi Protected Setup) alebo AOSS™, **zapíšte nastavenia bezdrôtovej siete** bezdrôtového prístupového bodu alebo smerovača do časti uvedenej nižšie.

**Ak chcete požiadať oddelenie zákazníckej podpory spoločnosti Brother o pomoc, pripravte si informácie o zabezpečení bezdrôtovej siete. Nemôžeme vám pomôcť s určením nastavení vašej bezdrôtovej siete.**

Položka	Zapíšte si aktuálne nastavenia bezdrôtovej siete
SSID (Názov siete):	
Sieťový kľúč	

\* Sieťový kľúč môže byť uvádzaný aj ako heslo, kľúč zabezpečenia alebo šifrovací kľúč.

### **Poznámka**

**Ak tieto údaje nepoznáte (SSID a Sieťový kľúč), nie je možné pokračovať v nastavovaní bezdrôtovej siete.**

#### **Ako zistím tieto informácie**

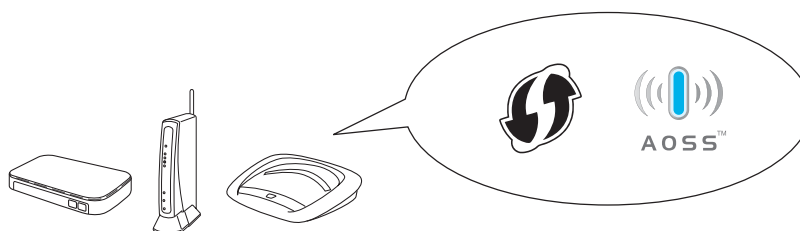
- 1) Prečítajte si dokumentáciu dodávanú spolu s bezdrôtovým prístupovým bodom/smerovačom.
- 2) Pôvodný SSID môže byť názov výrobcu alebo názov modelu.
- 3) Ak nepoznáte informácie o zabezpečení, obráťte sa na výrobcu smerovača, správcu systému alebo na poskytovateľa internetového pripojenia.

**Teraz prejdite na**

**strana 20**

### **b** Jednoduché nastavenie prostredníctvom funkcie WPS alebo AOSS™ (Windows® a Macintosh)

Ak bezdrôtový prístupový bod/smerovač podporuje automatické (jednoduché) nastavenie bezdrôtovej siete (WPS alebo AOSS™), príslušné pokyny nájdete v Príručke sieťových aplikácií disku CD-ROM s dokumentáciou. Ak chcete nastaviť zariadenie na iné bezdrôtové prostredie (režim Ad-hoc), pokyny nájdete v Príručke sieťových aplikácií na disku CD-ROM s dokumentáciou.





## 19 Ručné nastavenie z ovládacieho panela prostredníctvom Sprievodcu nastavením (Macintosh, mobilné zariadenia a operačný systém Windows®)

- a** Ak začnete bezdrôtové nastavenie od kroku **7** na strane 5 (pre počítače Macintosh a mobilné zariadenia), stlačením tlačidla **▲** alebo **▼** vyberte možnosť **Setup Wizard** (Sprievod.nast.) a stlačte tlačidlo **OK**. Potom prejdite k bodu **c**. Všetci ostatní používatelia prejdú k bodu **b**.



- (Zvolte metodu) (Zvol.a stlac.)  
 (Sprievod.nast.)  
 (Nastavit s PC)  
 (WPS/AOSS)  
 (WPS w/Kod PIN)

- b** Na svojom zariadení stlačte tlačidlo **Menu**. Stlačením tlačidla **▲** alebo **▼** vyberte možnosť **Siet** a stlačte tlačidlo **OK**. Stlačením tlačidla **▲** alebo **▼** vyberte možnosť **WLAN** a stlačte tlačidlo **OK**. Stlačením tlačidla **▲** alebo **▼** vyberte **Sprievod.nast.** a stlačte tlačidlo **OK**.

- c** Keď sa zobrazí hlásenie **Siet I/F prepnutá na bezdrôtovu.**, stlačením tlačidla **OK** potvrdíte výber. Týmto spustíte sprievodcu nastavením bezdrôtovej siete. Ak chcete zrušiť ďalšie kroky, stlačte tlačidlo **Stop/Exit (Stop/Koniec)**.

- d** Zariadenie vyhľadá dostupné identifikátory SSID. Zoznam dostupných identifikátorov SSID sa zobrazí po niekoľkých sekundách. Ak sa zobrazí zoznam SSID, stlačením tlačidla **▲** alebo **▼** vyberte identifikátor SSID zapísaný v kroku **18-a** na strane 19, potom stlačte tlačidlo **OK**.

Ak bezdrôtový prístupový bod alebo smerovač vybraného SSID podporuje WPS a zariadenie vyžaduje použitie WPS, prejdite na **e**. Ak zariadenie vyžaduje zadanie Sieťového kľúča, prejdite na **f**. V opačnom prípade, prejdite na **g**.



### Poznámka

- Ak sa zoznam identifikátorov SSID nezobrazí, skontrolujte, či je zapnutý prístupový bod. Presuňte zariadenie bližšie k prístupovému bodu a skúste začať znova od kroku **b**.
- Ak prístupový bod nie je nastavený na vysielanie identifikátorov SSID, je potrebné ručne pridať názov identifikátora SSID. Ďalšie informácie nájdete v Príručke sieťových aplikácií.

- e** Stlačením tlačidla **1 (Ano)** pripojíte zariadenie pomocou WPS. (Ak vyberiete tlačidlo **2 (Nie)**, budete pokračovať v manuálnom nastavení, prejdite na **f** a zadajte Sieťový kľúč.)

Keď sa na LCD displeji zobrazí **Spustite WPS**, stlačte tlačidlo WPS na vašom bezdrôtovom prístupovom bode/smerovači a následne stlačte tlačidlo **1 (Dalej)** a môžete pokračovať.

Prejdite na **g**.

- f** Zadajte Sieťový kľúč, ktorý ste si zapísali v bode **18-a** na strane 19, na výber každého písmena alebo čísla použite ovládací panel.

Písmená sú zobrazované v tomto poradí: malé písmená, veľké písmená a čísla. Na premiestnenie kurzora vľavo alebo vpravo, stlačte tlačidlo **◀** alebo **▶**.

Stlačte tlačidlo **OK** po zadaní všetkých znakov, následným stlačením tlačidla **1 Ano** použijete vybrané nastavenia.

- g** Zariadenie sa teraz pokúsi o pripojenie k bezdrôtovej sieti. Môže to trvať niekoľko minút.



**h** Na displeji LCD sa bude po dobu 60 sekúnd zobrazovať hlásenie o výsledku pripojenia a správa o bezdrôtovej sieti LAN sa automaticky vytlačí.

Ak pripojenie zlyhalo, overte chybový kód na vytlačenej správe a prečítajte si časť *Riešenie problémov* na strane 22.



**Nastavenie bezdrôtovej siete je teraz dokončené. Štvorúrovňový indikátor v spodnej časti displeja LCD na zariadení uvádza intenzitu signálu bezdrôtovej komunikácie prístupového bodu alebo smerovača.**



## Poznámka

*Používatelia mobilných zariadení: Ak so zariadením používate aplikácie ako AirPrint alebo Brother iPrint&Scan, pozrite si používateľskú príručku týchto aplikácií. Ak si chcete prevziať Používateľskú príručku, prejdite do časti materiálov určených na prevzatie **Manuals** (Príručky) na domovskej stránke konkrétneho zariadenia na webovej lokalite Brother Solutions Center na adrese <http://solutions.brother.com/>.*

**V prípade používateľov počítača nainštalujte aplikáciu MFL-Pro Suite a pokračujte krokom 20.**

**Používatelia systému Macintosh:**

**Teraz prejdite na**

**Strana 26**

**Používatelia systému Windows®:**

**Teraz prejdite na**

**Strana 24**



## Riešenie problémov

Ak chcete požiadať oddelenie zákazníckej podpory spoločnosti Brother o pomoc, pripravte si informácie o zabezpečení bezdrôtovej siete. Nemôžeme vám pomôcť s určením nastavení vašej bezdrôtovej siete.

### Ako zistím informácie o zabezpečení bezdrôtovej siete (identifikátor SSID a sieťový kľúč) ?

- 1) Prečítajte si dokumentáciu dodávanú spolu s bezdrôtovým prístupovým bodom/smerovačom.
- 2) Pôvodný SSID môže byť názov výrobcu alebo názov modelu.
- 3) Ak nepoznáte informácie o zabezpečení, obráťte sa na výrobcu smerovača, správcu systému alebo na poskytovateľa internetového pripojenia.

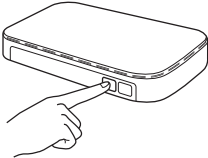
\* Sieťový kľúč môže byť uvádzaný aj ako heslo, kľúč zabezpečenia alebo šifrovací kľúč.

### Správa o bezdrôtovej sieti LAN

Ak je na vytlačenej správe o bezdrôtovej sieti LAN uvedené, že pripojenie zlyhalo, overte kód chyby vo vytlačenej správe a prečítajte si nasledujúce pokyny.

Kód chyby	Odporúčané riešenia
TS-01	<p>Nastavenie bezdrôtovej siete nie je aktivované – ZAPNITE nastavenie bezdrôtovej siete.</p> <ul style="list-style-type: none"><li>- Ak je k zariadeniu pripojený kábel siete LAN, odpojte ho a ZAPNITE nastavenie bezdrôtovej siete v zariadení.</li></ul> <p>Na zariadení stlačte tlačidlo <b>Menu</b>. Stlačením tlačidla ▲ alebo ▼ vyberte možnosť <b>Siet</b> a stlačte tlačidlo <b>OK</b>. Stlačením tlačidla ▲ alebo ▼ vyberte <b>Siet I/F</b> a stlačte tlačidlo <b>OK</b>. Stlačením tlačidla ▲ alebo ▼ vyberte možnosť <b>WLAN</b> a stlačte tlačidlo <b>OK</b>. Stlačte tlačidlo <b>Stop/Exit (Stop/Koniec)</b>.</p>
TS-02	<p>Nie je možné zistiť (detegovať) bezdrôtový prístupový bod/smerovač.</p> <ol style="list-style-type: none"><li>1. Overte nasledujúce 4 body.<ul style="list-style-type: none"><li>- Overte, či je bezdrôtový prístupový bod/smerovač zapnutý.</li><li>- Premiestnite zariadenie do oblasti bez prekážok alebo bližšie k bezdrôtovému prístupovému bodu/smerovaču.</li><li>- Počas konfigurácie nastavení bezdrôtovej siete dočasne umiestnite zariadenie do vzdialenosti približne jeden meter od bezdrôtového prístupového bodu.</li><li>- Ak bezdrôtový prístupový bod/smerovač používa filtrovanie adresy MAC, overte, či je adresa MAC v zariadení Brother vo filtri povolená.</li></ul></li><li>2. Ak ste manuálne zadali identifikátor SSID a informácie o zabezpečení (SSID/metóda overovania/metóda šifrovania/sieťový kľúč), informácie môžu byť nesprávne. Overte správnosť zadaného identifikátora SSID a informácií o zabezpečení, a podľa potreby ich znova zadajte.</li></ol> <p>Príslušné informácie nájdete v časti <i>Ako zistím informácie o zabezpečení bezdrôtovej siete (identifikátor SSID a sieťový kľúč) ?</i> na strane 22.</p>



TS-04	<p>Metódy overovania alebo šifrovania používané vybratým bezdrôtovým prístupovým bodom alebo smerovačom nie sú v zariadení podporované.</p> <p>V prípade režimu infraštruktúry zmeňte metódy overovania a šifrovania bezdrôtového prístupového bodu/smerovača.</p> <p>Toto zariadenie podporuje nasledujúce metódy overovania:</p> <table border="1" data-bbox="331 387 1093 651"> <thead> <tr> <th>metóda overovania</th> <th>metóda šifrovania</th> </tr> </thead> <tbody> <tr> <td rowspan="2">WPA (osobné)</td> <td>TKIP</td> </tr> <tr> <td>AES</td> </tr> <tr> <td>WPA2 (osobné)</td> <td>AES</td> </tr> <tr> <td rowspan="2">Otvorená</td> <td>WEP</td> </tr> <tr> <td>Žiadna (bez šifrovania)</td> </tr> <tr> <td>Zdieľaný kľúč</td> <td>WEP</td> </tr> </tbody> </table> <p>Ak sa problém nepodarí odstrániť, zadaný identifikátor SSID alebo nastavenia siete môžu byť nesprávne. Znova overte nastavenia bezdrôtovej siete.</p> <p>Príslušné informácie nájdete v časti <i>Ako zistím informácie o zabezpečení bezdrôtovej siete (identifikátor SSID a sieťový kľúč)</i> ? na strane 22.</p> <p>V prípade režimu Ad-hoc zmeňte metódy overovania a šifrovania počítača vzhľadom na nastavenie bezdrôtovej siete. Toto zariadenie podporuje iba metódu overovania Otvorená s voliteľným šifrovaním WEP.</p>	metóda overovania	metóda šifrovania	WPA (osobné)	TKIP	AES	WPA2 (osobné)	AES	Otvorená	WEP	Žiadna (bez šifrovania)	Zdieľaný kľúč	WEP
metóda overovania	metóda šifrovania												
WPA (osobné)	TKIP												
	AES												
WPA2 (osobné)	AES												
Otvorená	WEP												
	Žiadna (bez šifrovania)												
Zdieľaný kľúč	WEP												
TS-05	<p>Informácie o zabezpečení (SSID/sieťový kľúč) sú nesprávne. Znova overte identifikátor SSID a informácie o zabezpečení (sieťový kľúč).</p> <p>Ak smerovač používa šifrovanie WEP, zadajte kľúč používaný ako prvý kľúč WEP. Toto zariadenie Brother podporuje používanie iba prvého kľúča WEP.</p> <p>Príslušné informácie nájdete v časti <i>Ako zistím informácie o zabezpečení bezdrôtovej siete (identifikátor SSID a sieťový kľúč)</i> ? na strane 22.</p>												
TS-06	<p>Informácie o zabezpečení bezdrôtovej siete (metóda overovania/šifrovania/sieťový kľúč) sú nesprávne.</p> <p>V tabuľke TS-04 znova overte informácie o zabezpečení bezdrôtovej siete (metóda overovania/šifrovania/sieťový kľúč).</p> <p>Ak smerovač používa šifrovanie WEP, zadajte kľúč používaný ako prvý kľúč WEP. Toto zariadenie Brother podporuje používanie iba prvého kľúča WEP.</p> <p>Príslušné informácie nájdete v časti <i>Ako zistím informácie o zabezpečení bezdrôtovej siete (identifikátor SSID a sieťový kľúč)</i> ? na strane 22.</p>												
TS-07	<p>Zariadenie nemôže zistiť bezdrôtový prístupový bod/smerovač s povoleným šifrovaním WPS alebo AOSS™.</p> <p>Ak chcete konfigurovať nastavenia bezdrôtovej siete pomocou šifrovania WPS alebo AOSS™, musíte použiť zariadenie aj bezdrôtový prístupový bod/smerovač. Overte, či bezdrôtový prístupový bod/smerovač podporuje šifrovanie WPS alebo AOSS™ a skúste to znova.</p> <p>Ak neviete, ako sa používa bezdrôtový prístupový bod/smerovač pomocou šifrovania WPS alebo AOSS™, prečítajte si dokumentáciu dodávanú s bezdrôtovým prístupovým bodom/smerovačom, obráťte sa na výrobcu bezdrôtového prístupového bodu/smerovača alebo na správcu siete.</p> 												
TS-08	<p>Zistili sa dva alebo viaceré bezdrôtové prístupové body s povoleným šifrovaním WPS alebo AOSS™.</p> <ul style="list-style-type: none"> <li>- Overte, či je metóda WPS alebo AOSS™ aktívna iba v jednom bezdrôtovom prístupovom bode/smerovači a skúste to znova.</li> <li>- Začnite znova až o niekoľko minút, aby ste sa vyhli rušeniu z iných prístupových bodov.</li> </ul>												



## Inštalácia ovládačov a softvéru

(Windows® 2000 Professional/XP Home/XP Professional/Windows Vista®/Windows® 7)

### 20 Pred inštaláciou

Počítač musí byť ZAPNUTÝ a musíte sa prihlásiť s oprávneniami správcu.

Používatelia systému Windows® 2000 (anglická verzia), si musia nainštalovať anglický ovládač a softvér.

### 21 Inštalácia aplikácie MFL-Pro Suite

**a** Vložte dodaný inštalačný disk CD-ROM do jednotky CD-ROM. Postupujte podľa pokynov na obrazovke.

**b** Zobrazí sa hlavná ponuka disku CD-ROM. Kliknite na položku **Úvodná inštalácia**.

**c** Kliknite na položku **Inštalácia MFL-Pro Suite** a ak súhlasíte s podmienkami licencie, kliknite na položku **Áno**. Postupujte podľa pokynov na obrazovke.

**d** Zvoľte možnosť **Bezdrôtové sieťové pripojenie** a potom kliknite na tlačidlo **Ďalej**.

**e** Keď sa zobrazí obrazovka **Zistený firewall/antivírusový program**, vyberte možnosť **Zmeniť nastavenia portu brány firewall, aby bolo možné nadviazať sieťové pripojenie, a pokračovať v inštalácii. (Odporúča sa)** a kliknite na tlačidlo **Ďalej**. (Nie pre operačný systém Windows® 2000)

Ak používate inú bránu firewall než bránu Windows® Firewall, prečítajte si pokyny dodávané spolu so softvérom brány firewall a zistíte, akým spôsobom je možné pridávať nasledujúce sieťové porty.

- Pre sieťové skenovanie pridajte port UDP 54925.
- Pre sieťové prijímanie PC-Fax pridajte port UDP 54926.
- Ak problémy so sieťovým pripojením pretrvávajú, pridajte port UDP 137.

**f** Vyberte zariadenie zo zoznamu a potom kliknite na tlačidlo **Ďalej**.



#### Poznámka

- Ak nastavenia bezdrôtovej siete zlyhajú, počas inštalácie balíka MFL-Pro Suite sa zobrazí **Sprivodca inštaláciou bezdrôtového zariadenia**. Overte nastavenia podľa pokynov na obrazovke. Ak dôjde k tejto chybe, prejdite na krok **18-a** na strane 19 a znova nastavte bezdrôtové pripojenie.
- Ak používate funkciu WEP a na displeji LCD sa zobrazí nápis *Pripojene*, ale zariadenie sa nenájde, uistite sa, že je správne zadaný kľúč WEP. V kľúči WEP sa rozlišujú malé a veľké písmená.

**g** Inštalácia ovládačov Brother sa spustí automaticky. Inštalačné obrazovky sa zobrazia jedna po druhej.

**h** Keď sa zobrazí obrazovka **Používateľské príručky** a príručky si chcete prevziať z webu, kliknite na položku **Prezrieť si príručku na webe** a pokračujte podľa pokynov na obrazovke. Príručky si môžete zobrazit' aj z disku CD-ROM s dokumentáciou.

**i** Keď sa zobrazí obrazovka **Online registrácia**, vykonajte výber a pokračujte podľa pokynov na obrazovke.

**j** Ak nechcete zariadenie nastaviť ako predvolenú tlačiareň, zrušte začiarknutie políčka **Nastaviť tlačiareň ako predvolenú**.



## 22 Dokončíte a reštartujete

- a** Kliknutím na tlačidlo **Dokončiť** reštartujete počítač. Po reštartovaní počítača sa musíte prihlásiť s oprávneniami správcu.
- b** Na obrazovke **Kontrola aktualizácií firmvéru** vyberte požadované nastavenia aktualizácie firmvéru a kliknite na tlačidlo **OK**.



### Poznámka

Na aktualizáciu firmvéru je potrebný prístup na internet.



**Inštalácia je teraz dokončená.**

### Teraz prejdite na

Pokračujte inštaláciou voliteľných aplikácií na strane 27.



### Poznámka

**Ovládač tlačiarne XML Paper Specification**  
Ovládač tlačiarne XML Paper Specification je najvhodnejším ovládačom pre operačné systémy Windows Vista® a Windows® 7, keď tlačíte z aplikácií, ktoré používajú dokumenty formátu XML Paper Specification. Najnovší ovládač si môžete prevziať z Centra riešení Brother na adrese <http://solutions.brother.com/>.



## Inštalácia ovládačov a softvéru (Mac OS X 10.4.11, 10.5.x, 10.6.x)

### 20 Pred inštaláciou

Skontrolujte, či sú zariadenie aj počítač Macintosh ZAPNUTÉ. Musíte byť prihlásení s oprávneniami správcu.

### 21 Inštalácia aplikácie MFL-Pro Suite

- a** Vložte dodaný inštalačný disk CD-ROM do jednotky CD-ROM.
- b** Dvojitým kliknutím na ikonu **Start Here OSX** (Začnite tu OSX) spustíte inštaláciu.
- c** Vyberte možnosť **Wireless Network Connection** (Bezdrôtové sieťové pripojenie) a potom kliknite na tlačidlo **Next** (Ďalej).
- d** Softvér Brother začne vyhľadávať zariadenie Brother v bezdrôtovej sieti. Ak je zariadenie nakonfigurované pre vašu sieť, vyberte zariadenie, ktoré chcete inštalovať a kliknite na položku **Next** (Ďalej).

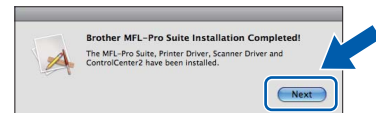


#### Poznámka

Ak nastavenia bezdrôtovej siete zlyhajú, počas inštalácie balíka MFL-Pro Suite sa zobrazí **Wireless Device Setup Wizard** (Sprievodca inštaláciou bezdrôtového zariadenia). Overte nastavenia podľa pokynov na obrazovke. Ak dôjde k tejto chybe, prejdite na krok **18-a** na strane 19 a znova nastavte bezdrôtové pripojenie.

- e** Čakajte, prosím, inštalácia softvéru potrvá približne 30 sekúnd. Po inštalácii zariadenie vyberte zo zoznamu a potom kliknite na tlačidlo **OK**.

- f** Keď sa zobrazí táto obrazovka, kliknite na tlačidlo **Next** (Ďalej).



- g** Keď sa zobrazí obrazovka **Brother Support** (Podpora spoločnosti Brother), kliknite na položku **Close** (Zavrieť).



**Inštalácia je teraz dokončená.**



#### Poznámka

Ak nastavenie začnete od kroku **7** na strane 5, vráťte sa ku kroku **8** a pokračujte v nastavení zariadenia.

## 1

## Inštalácia aplikácie FaceFilter Studio/ BookScan & Whiteboard Suite podporovanej spoločnosťou Reallusion, Inc




### Poznámka

- Zariadenie musí byť ZAPNUTÉ a pripojené k počítaču.
- Počítač musí byť pripojený k internetu.
- Overte, či ste prihlásení s oprávneniami správcu.
- Táto aplikácia nie je dostupná pre systém Windows Server® 2003/2008.

- Vysunutím a opätovným vložením disku CD-ROM alebo dvojitým kliknutím na súbor **start.exe** v koreňovom priečinku znova otvorte hlavnú ponuku.
- Zobrazí sa hlavná ponuka disku CD-ROM. Vyberte jazyk a potom kliknite na položku **Doplňkové aplikácie**.
- Kliknite na tlačidlo aplikácie, ktorú chcete nainštalovať.
- Ak chcete nainštalovať ďalšie aplikácie, prejdite naspäť na obrazovku **Doplňkové aplikácie**.

## 2

## Inštalácia Pomocníka aplikácie FaceFilter Studio

- Ak chcete spustiť aplikáciu FaceFilter Studio, prejdite v počítači do ponuky **Štart/Všetky programy/Reallusion/FaceFilter Studio**.
- Kliknite na tlačidlo  v pravom hornom rohu obrazovky.
- Kliknite na tlačidlo **Check for updates** (Vyhľadať aktualizácie) – to vás presmeruje na webovú stránku aktualizácií spoločnosti Reallusion.
- Kliknite na tlačidlo **Download** (Prevziať) a vyberte priečinok, kam chcete súbor uložiť.
- Pred spustením inštalácie Pomocníka aplikácie FaceFilter Studio zavrite aplikáciu FaceFilter Studio. V určenom priečinku dvakrát kliknite na prevzatý súbor a v inštalácii pokračujte podľa pokynov na obrazovke.



### Poznámka

Ak chcete zobrazíť celého Pomocníka aplikácie FaceFilter Studio, v počítači vyberte možnosť **Štart/Všetky programy/Reallusion/FaceFilter Studio/FaceFilter Studio Help**.

## Obnovenie predvolených nastavení siete

Ak chcete obnoviť predvolené nastavenia interného tlačového/skenovacieho servera, postupujte podľa ďalej uvedených krokov.

- a** Overte, či zariadenie nepracuje, potom od zariadenia odpojte všetky káble (okrem napájacieho kábla).
- b** Stlačte tlačidlo **Menu**.
- c** Stlačením tlačidla ▲ alebo ▼ vyberte možnosť **Siet**.  
Stlačte tlačidlo **OK**.
- d** Stlačením tlačidla ▲ alebo ▼ vyberte možnosť **Reset siete**.  
Stlačte tlačidlo **OK**.
- e** Stlačte tlačidlo **1**, aby ste vybrali možnosť **Ano**.
- f** Stlačte tlačidlo **1**, aby ste vybrali možnosť **Ano**.
- g** Zariadenie sa reštartuje. Po dokončení reštartovania-znova zapojte káble.

## Zadávanie textu na nastavenie bezdrôtového pripojenia

Na väčšine číselných klávesov sú vytlačené tri alebo štyri písmená. Na klávesoch pre **0**, **#** a **\*** nie sú vytlačené písmená, pretože sa používajú pre zvláštne znaky.

Opakovaným stlačením správneho klávesu nastavíte znak, ktorý potrebujete.

### Vkladanie medzier

Ak chcete vložiť medzeru do mena, stlačte tlačidlo ► medzi znakmi dvakrát.

### Oprava

Ak ste zadali nesprávny znak a chcete ho zmeniť, stlačením tlačidla ◀ alebo ► presuniete kurzor k nesprávnemu znaku a stlačte **Clear (Vymaž)**. Zadajte správny znak. Môžete sa tiež vrátiť späť a vložiť znak.

### Opakovanie znakov

Ak chcete zadať znak, ktorý je na rovnakom klávese ako znak zadaný predtým, stlačte tlačidlo ►, čím presuniete kurzor vpravo predtým, než opäť stlačíte kláves.

### Špeciálne znaky a symboly

Opakovane stláčajte **\***, **#** alebo **0** až pokým nevidíte špeciálny znak alebo symbol, ktorý potrebujete.

Stlačte **\*** pre (medzera) ! " # \$ % & ' ( ) \* + , - . /

Stlačte **#** pre ; < = > ? @ [ ] ^ \_

Stlačte **0** pre 0 \ { | } ~

## Ochranné známky

Logo Brother je registrovaná ochranná známka spoločnosti Brother Industries, Ltd.

Brother je registrovaná ochranná známka spoločnosti Brother Industries, Ltd.

Windows Vista je registrovaná ochranná známka alebo ochranná známka spoločnosti Microsoft Corporation v Spojených štátoch a/alebo ďalších krajinách.

Microsoft, Windows, Windows Server a Internet Explorer sú registrované ochranné známky spoločnosti Microsoft Corporation v USA a v iných krajinách.

Apple, Macintosh a Mac OS sú ochranné známky spoločnosti Apple Inc., registrované v Spojených štátoch a iných krajinách.

Nuance, logo Nuance, PaperPort a ScanSoft sú ochranné známky alebo registrované ochranné známky spoločnosti Nuance Communications, Inc. alebo jej sesterských spoločností v Spojených štátoch a/alebo iných krajinách.

FaceFilter Studio je ochranná známka spoločnosti Reallusion, Inc.

AOSS je ochranná známka spoločnosti Buffalo Inc.

WPA, WPA2, Wi-Fi Protected Access a Wi-Fi Protected Setup sú ochranné známky alebo registrované ochranné známky spoločnosti Wi-Fi Alliance v Spojených štátoch a/alebo iných krajinách.

Každá spoločnosť, ktorej názov programu je uvedený v tejto príručke, má licenčnú zmluvu o používaní softvéru špecifickú pre jej programy s vlastníkmi právami.

AirPrint je ochranná známka spoločnosti Apple Inc.

**Všetky obchodné značky a názvy produktov spoločností, ktoré sú uvedené na produktoch od spoločnosti Brother, súvisiace dokumenty a všetky ostatné materiály sú ochranné známky alebo registrované ochranné známky príslušných spoločností.**

## Zostavenie a vydanie

Táto príručka bola zostavená a vydaná pod dohľadom spoločnosti Brother Industries, Ltd., pričom zahŕňa najnovšie opisy a špecifikácie produktov.

Obsah tejto príručky, ako aj špecifikácie tohto zariadenia, sa môžu meniť bez akéhokoľvek predchádzajúceho upozornenia.

Spoločnosť Brother si vyhradzuje právo na vykonanie zmien v špecifikáciách a materiáloch obsiahnutých v tomto dokumente bez oznámenia a nebude zodpovedná za žiadne škody (vrátane následných) spôsobené spoliehaním sa na poskytnuté materiály vrátane (nielen) typografických a iných chýb týkajúcich sa vydania.

## Autorské práva a licencia

©2010 Brother Industries, Ltd. Všetky práva vyhradené.

Tento produkt obsahuje softvér, ktorý vyvinuli nasledujúci dodávatelia:

©1983–1998 PACIFIC SOFTWARES, INC.

©2008 Devicescape Software, Inc.

Tento produkt obsahuje softvér „KASAGO TCP/IP“ vyvinutý spoločnosťou ZUKEN ELMIC, Inc.



Inšpirujte sa. Dvojitým kliknutím na ikonu centra Brother CreativeCenter na pracovnej ploche získate prístup na BEZPLATNÚ webovú lokalitu s mnohými nápadiami a prostriedkami na osobné aj profesionálne použitie.



<http://www.brother.com/creativecenter/>