

Multiprotokolový zabudovaný multifunkčný tlačový server siete Ethernet a bezdrôtový multifunkčný tlačový server

PRÍRUČKA SIEŤOVÝCH APLIKÁCIÍ



Táto Príručka sieťových aplikácií poskytuje užitočné informácie o nastaveniach káblovej aj bezdrôtovej siete, nastaveniach zabezpečenia a internetového faxu pomocou zariadenia Brother. Môžete tu nájsť aj informácie o podporovaných protokoloch a detailné riešenia problémov.

Ak sa chcete dozvedieť základné informácie o sieťových a pokročilých sieťových funkciách vášho zariadenia Brother, prečítajte si *Sieťový glosár*.

Najnovšie návody nájdete v centre Brother Solutions Center na adrese (<http://solutions.brother.com/>). V centre Brother Solutions Center si môžete prevziať aj najnovšie ovládacie programy a nástroje pre zariadenie, hľadať odpovede na často kladené otázky a tipy na odstraňovanie problémov alebo sa dozvedieť viac informácií o špeciálnych riešeniach tlače.

Definícia poznámok

V tejto príručke používateľa používame nasledujúce ikony:

 DÔLEŽITÉ	DÔLEŽITÉ upozorňuje na potrebu vyhnúť sa potenciálne nebezpečnej situácii, ktorá môže spôsobiť POŠKODENIE zariadenia, nehodu alebo stratu funkčnosti.
 Poznámka	Poznámky vás informujú o tom, ako by ste mali reagovať v situácii, ktorá sa môže vyskytnúť, alebo vám poskytujú tipy o činnosti s ďalšími funkciami.

DÔLEŽITÁ POZNÁMKA

- Tento výrobok je schválený na používanie len v krajine zakúpenia. Nepoužívajte tento výrobok mimo územia krajiny zakúpenia, lebo môže porušovať predpisy o bezdrôtovej komunikácii a energetike danej krajiny.
- Windows[®] XP v tomto dokumente označuje operačné systémy Windows[®] XP Professional, Windows[®] XP Professional x64 Edition a Windows[®] XP Home Edition.
- Windows Server[®] 2003 v tomto dokumente predstavuje Windows Server[®] 2003 a Windows Server[®] 2003 x64 Edition.
- Windows Server[®] 2008 v tomto dokumente predstavuje Windows Server[®] 2008 a Windows Server[®] 2008 R2.
- Windows Vista[®] v tomto dokumente predstavuje všetky vydania systému Windows Vista[®].
- Windows[®] 7 v tomto dokumente predstavuje všetky vydania systému Windows[®] 7.
- Dostupnosť všetkých modelov vo všetkých krajinách nie je zachovaná.

Obsah

1	Úvod	1
	Sieťové funkcie	1
	Iné sieťové funkcie	2
2	Zmena sieťových nastavení vášho zariadenia	3
	Ako zmeniť sieťové nastavenia vášho zariadenia (IP adresa, maska podsiete a brána)	3
	Používanie ovládacieho panela	3
	Používanie aplikácie BRAdmin Light	3
	Ďalšie nástroje na správu	6
	Web Based Management (Ovládanie cez webové rozhranie)	6
	Nástroj BRAdmin Professional 3 (Windows®)	6
	Web BRAdmin (Windows®) (Nedostupné pre DCP-7055W a DCP-7057W)	7
	BRPrint Auditor (Windows®)	7
3	Konfigurácia zariadenia pre bezdrôtovú sieť (pre HL-2280DW, DCP-7055W, DCP-7057W, DCP-7070DW a MFC-7860DW)	8
	Prehľad	8
	Vývojový diagram pre konfiguráciu bezdrôtovej siete	9
	Pre režim Infraštruktúra	9
	Pre režim Ad-hoc	10
	Potvrdenie sieťového prostredia	11
	Pripojené k počítaču s prístupovým miestom/smerovačom WLAN v sieti (režim Infraštruktúra)	11
	Pripojené k počítaču s bezdrôtovým rozhraním bez použitia prístupového bodu/ smerovača WLAN v sieti (režim Ad-hoc)	11
	Potvrdenie metódy nastavenia vašej bezdrôtovej siete	12
	Konfigurácia pomocou Sprievodcu inštaláciou na ovládacom paneli zariadenia na konfiguráciu zariadenia pre bezdrôtovú sieť (odporúča sa)	12
	Konfigurácia pomocou metódy WPS alebo AOSS™ z ponuky ovládacieho panela na konfiguráciu zariadenia pre prácu v bezdrôtovej sieti (Konfigurácia tlačidlom) (Iba režim Infraštruktúra)	12
	Konfigurácia pomocou inštaláčnej aplikácie Brother z disku CD-ROM umožní nakonfigurovať vaše zariadenie na používanie v bezdrôtovej sieti	13
	Konfigurácia pomocou metódy PIN Method režimu Wi-Fi Protected Setup na konfiguráciu zariadenia pre bezdrôtovú sieť (iba režim Infraštruktúra)	15
	Konfigurácia vášho zariadenia pre použitie v bezdrôtovej sieti (Pre režim Infraštruktúra a Ad-hoc)	16
	Pomocou Sprievodcu nastavením z ovládacieho panela	16
	Pomocou metódy WPS alebo AOSS™ z ponuky ovládacieho panela nakonfigurujete zariadenie na použitie v bezdrôtovej sieti (Konfigurácia tlačidlom)	16
	Konfigurovanie vášho zariadenia v prípade, keď sieť nevysielala názov SSID	17
	Pomocou inštaláčnej aplikácie Brother na disku CD-ROM je možné nakonfigurovať vaše zariadenie pre pripojenie k bezdrôtovej sieti	20
	Pomocou metódy PIN nastavenia Wi-Fi Protected Setup	20

4	Bezdrôtová konfigurácia s použitím inštalačnej aplikácie Brother (pre HL-2280DW, DCP-7055W, DCP-7057W, DCP-7070DW a MFC-7860DW)	22
	Pred konfigurovaním nastavení pre bezdrôtovú sieť	22
	Konfigurácia nastavení bezdrôtovej siete	22
5	Nastavenie ovládacieho panelu	25
	Ponuka Sieť	25
	TCP/IP	25
	Ethernet (len káblová sieť)	27
	Stav (pre DCP-7065DN, MFC-7360N, MFC-7460DN a MFC-7860DN)/stav káblového pripojenia (pre HL-2280DW, DCP-7070DW a MFC-7860DW)	28
	Sprivodca nastavením (iba bezdrôtová sieť)	28
	WPS alebo AOSS™ (iba bezdrôtová sieť)	28
	WPS s kódom PIN (iba bezdrôtová sieť)	28
	Stav siete WLAN (iba bezdrôtová sieť)	28
	MAC adresa	29
	Nastaviť na predvolené (pre HL-2280DW, DCP-7070DW a MFC-7860DW)	29
	Zapnúť káblovú sieť (pre HL-2280DW, DCP-7070DW a MFC-7860DW)	29
	Zapnúť WLAN sieť (pre HL-2280DW, DCP-7055W, DCP-7057W, DCP-7070DW a MFC-7860DW)	29
	E-mail / IFAX (pre MFC-7460DN, MFC-7860DN a MFC-7860DW (ak si prevezmete IFAX))	29
	Nastavenie novej predvolenej hodnoty pre funkciu Skenovať do e-mailu (E-mailový server) (MFC-7460DN, MFC-7860DN a MFC-7860DW (ak si prevezmete IFAX))	32
	Skenovať na FTP (pre MFC-7460DN, MFC-7860DN a MFC-7860DW)	32
	Faxovanie na server (pre MFC-7460DN, MFC-7860DN a MFC-7860DW: k dispozícii na prevzatie)	33
	Časové pásmo	35
	Resetovanie nastavení siete na výrobné nastavenie	36
	Tlač zoznamu konfigurácie siete	36
	Tlač správy WLAN (pre HL-2280DW, DCP-7055W, DCP-7057W, DCP-7070DW a MFC-7860DW)	37
	Tabuľka funkcií a prednastavené výrobné nastavenia	38
	DCP-7055W a DCP-7057W	38
	DCP-7065DN, MFC-7360N, MFC-7460DN a MFC-7860DN	40
	HL-2280DW, DCP-7070DW a MFC-7860DW	42
	MFC-7460DN, MFC-7860DN a MFC-7860DW (ak si prevezmete IFAX)	46
6	Ovládanie cez webové rozhranie	49
	Prehľad	49
	Ako konfigurovať nastavenia zariadenia pomocou ovládania cez webové rozhranie (webový prehliadač)	49
	Informácie o hesle	50
	Secure Function Lock 2.0 (pre MFC-7860DN a MFC-7860DW)	51
	Ako konfigurovať nastavenia Secure Function Lock 2.0 pomocou funkcie Web Based Management (ovládanie cez webové rozhranie) (cez webový prehliadač)	51
	Zmena konfigurácie pre funkciu Skenovať na FTP pomocou webového prehliadača (pre MFC-7460DN, MFC-7860DN a MFC-7860DW)	54

7	Internet fax (pre MFC-7460DN, MFC-7860DN a MFC-7860DW: dostupný na prevzatie)	55
	Prehľad funkcie Internet fax.....	55
	Dôležité informácie o internetovom faxovaní.....	56
	Ako používať funkciu Internet fax	57
	Odosielanie internetového faxu	57
	Prijímanie e-mailu alebo internetového faxu	58
	Ďalšie možnosti funkcie Internet fax	60
	Presmerovanie správ elektronickej pošty a faxových správ	60
	Rozosielací prenos	60
	TX overovacia správa (mail overenia odoslania).....	63
	Chybový mail	64
	Prehľad funkcie Skenovanie do e-mailu (e-mailový server)	65
	Ako vykonávať skenovanie do elektronickej pošty (server elektronickej pošty)	65
	Použitie jednodotykového tlačidla alebo čísla krátkej voľby	66
8	Bezpečnostné funkcie	67
	Prehľad	67
	Bezpečné odosielanie e-mailu.....	67
	Konfigurácia cez Web Based Management (Ovládanie cez webové rozhranie) (webový prehliadač)	67
	Odosielanie e-mailu s autorizáciou používateľa	68
	Bezpečné riadenie pomocou nástroja BRAdmin Professional 3 (Windows®)	69
	Bezpečné používanie aplikácie BRAdmin Professional	69
9	Riešenie problémov	70
	Prehľad	70
	Identifikácia vášho problému	70
A	Príloha A	78
	Podporované protokoly a funkcie zabezpečenia	78
B	Index	79

Sieťové funkcie

Vaše zariadenie Brother sa môže zdieľať na káblovej 10/100 Mb alebo bezdrôtovej IEEE 802.11b/g ethernetovej sieti použitím interného sieťového tlačového servera. Tlačové servery podporujú rôzne funkcie a metódy pripojenia v závislosti od operačného systému, ktorý používate v sieti podporujúcej TCP/IP. Nasledujúci obrázok zobrazuje sieťové funkcie a pripojenia, ktoré podporuje každý operačný systém.



Poznámka

Aj keď zariadenie Brother je možné používať v káblovej, aj v bezdrôtovej sieti, súčasne je možné použiť iba jeden spôsob pripojenia.

Operačné systémy	Windows® 2000/XP Windows Vista® Windows® 7	Windows Server® 2003/2008	Mac OS X 10.4.11 - 10.6.x
Tlač	✓	✓	✓
Skenovanie <i>Pozrite si Príručku používateľa programov.</i>	✓		✓
Odoslať PC Fax ¹ <i>Pozrite si Príručku používateľa programov.</i>	✓		✓
Príjem faxov v počítači ¹ <i>Pozrite si Príručku používateľa programov.</i>	✓		
BRAdmin Light <i>Pozri strana 3.</i>	✓	✓	✓
BRAdmin Professional 3 ² <i>Pozri strana 6.</i>	✓	✓	
Web BRAdmin ^{2 3} <i>Pozri strana 7.</i>	✓	✓	
Web Based Management (Ovládanie cez webové rozhranie) (webový prehliadač) <i>Pozri strana 49.</i>	✓	✓	✓
Diaľkové nastavenie ¹ <i>Pozrite si Príručku používateľa programov.</i>	✓		✓
Status Monitor <i>Pozrite si Príručku používateľa programov.</i>	✓		✓
Sprievodca zavedením ovládača	✓	✓	
Vertikálne párovanie <i>Pozrite si Sieťový glosár.</i>	✓ ⁴		

¹ Nie je dostupné pre modely DCP.

² Programy BRAdmin Professional 3 a Web BRAdmin je možné prevziať z webovej adresy <http://solutions.brother.com/>.

³ Nedostupné pre DCP-7055W / DCP-7057W.

⁴ Len Windows® 7.

Iné sieťové funkcie

Internetový fax (MFC-7460DN, MFC-7860DN a MFC-7860DW: k dispozícii na stiahnutie)

Faxovanie cez internet (IFAX) vám umožní odosielať a prijímať faxové dokumenty použitím internetu ako mechanizmu prenosu. (Pozri *Internet fax (pre MFC-7460DN, MFC-7860DN a MFC-7860DW: dostupný na prevzatie)* na strane 55.)

Aby ste mohli používať túto funkciu, preveďte si potrebný softvér z našej webovej stránky, Brother Solutions Center (<http://solutions.brother.com/>). Pred používaním tejto funkcie musíte nakonfigurovať potrebné nastavenia zariadenia z jeho ovládacieho panela. Podrobnosti nájdete v časti *Internet fax (pre MFC-7460DN, MFC-7860DN a MFC-7860DW: dostupný na prevzatie)* na strane 55.

Bezpečnosť

Vaše zariadenie Brother využíva tie najnovšie protokoly na zabezpečenie sietí a šifrovanie dát, aké sú k dispozícii. (Pozri *Bezpečnostné funkcie* na strane 67.)

Faxovanie na server (MFC-7460DN, MFC-7860DN a MFC-7860DW: k dispozícii na stiahnutie)

Funkcia faxovania na server umožňuje zariadeniu skenovať dokument a poslať ho po sieti na osobitný faxový server. (Pozri *Faxovanie na server (pre MFC-7460DN, MFC-7860DN a MFC-7860DW: k dispozícii na prevzatie)* na strane 33.)

Aby ste mohli používať túto funkciu, preveďte si potrebný softvér z našej webovej stránky, Brother Solutions Center (<http://solutions.brother.com/>). Pred používaním tejto funkcie musíte nakonfigurovať potrebné nastavenia zariadenia z jeho ovládacieho panela. Podrobnosti nájdete v časti *Internet fax (pre MFC-7460DN, MFC-7860DN a MFC-7860DW: dostupný na prevzatie)* na strane 55.

Secure Function Lock 2.0 (pre MFC-7860DN a MFC-7860DW)

Funkcia Secure Function Lock 2.0 zvyšuje mieru bezpečnosti tak, že zabraňuje používaniu niektorých funkcií. (Pozri *Secure Function Lock 2.0 (pre MFC-7860DN a MFC-7860DW)* na strane 51.)

Ako zmeniť sieťové nastavenia vášho zariadenia (IP adresa, maska podsiete a brána)

Používanie ovládacieho panela

Zariadenie môžete nakonfigurovať na prácu v sieti pomocou menu **Sieť** na ovládacom paneli. (Pozri *Nastavenie ovládacieho panelu* na strane 25.)

Používanie aplikácie BRAdmin Light

Nástroj BRAdmin Light je určený na úvodné nastavenie zariadení Brother pripojených do siete. Tento nástroj môže v sieti TCP/IP vyhľadávať výrobky Brother, sledovať ich stav a konfigurovať základné sieťové nastavenia ako IP adresu.

Inštalácia aplikácie BRAdmin Light

■ Windows®

- 1 Uistite sa, že zariadenie je zapnuté.
- 2 Zapnite počítač. Pred konfiguráciou zatvorte všetky spustené aplikácie.
- 3 Vložte disk CD-ROM, dodávaný so zariadením, do mechaniky CD-ROM. Automaticky sa objaví úvodná obrazovka. Po zobrazení názvu modelu vyberte vaše zariadenie. Po zobrazení jazykov vyberte váš jazyk.
- 4 Zobrazí sa hlavná ponuka CD-ROM. Kliknite na **Sieťové nástroje**.
- 5 Kliknite na **BRAdmin Light** a postupujte podľa pokynov na obrazovke.

■ Macintosh

Aplikácia BRAdmin Light sa nainštaluje automaticky, keď budete inštalovať ovládač tlačiarne. Ak ste už nainštalovali ovládač tlačiarne, nemusíte aplikáciu BRAdmin Light inštalovať znovu.

Nastavenie IP adresy, masky podsiete a brány pomocou aplikácie BRAdmin Light



Poznámka

- Najnovšiu verziu aplikácie BRAdmin Light od spoločnosti Brother si môžete prevziať z webovej stránky <http://solutions.brother.com/>.
- Ak požadujete pokročilejšie ovládanie tlačiarne, použijete nástroj BRAdmin Professional 3, ktorý je možné prevziať z webovej stránky <http://solutions.brother.com/>. Tento nástroj je k dispozícii len pre používateľov systému Windows®.
- Ak používate funkciu firewall v rámci anti-spyware alebo antivírusových programov, dočasne ich vypnite. Keď si budete istí, že môžete tlačiť, aplikáciu opätovne aktivujte.
- Názov uzla: Názov uzla sa objaví v aktuálnom okne nástroja BRAdmin Light. Predvolený názov uzla tlačového servera v zariadení je „BRNxxxxxxxxxxxx“ pre káblovú sieť, alebo „BRWxxxxxxxxxxxx“ pre bezdrôtovú sieť. („xxxxxxxxxxxx“ je MAC adresa/Ethernetová adresa vášho zariadenia.)
- Predvolené heslo pre tlačové servery Brother je „**access**“.

1 Spustíte nástroj BRAdmin Light.

■ Windows®

Kliknite na **Štart / Všetky programy**¹ / **Brother / BRAdmin Light / BRAdmin Light**.

¹ **Programy** pre používateľov operačného systému Windows® 2000

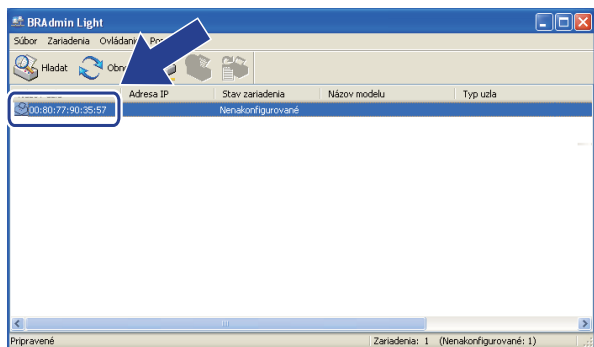
■ Macintosh

Dvakrát kliknite na súbor **Macintosh HD** (Spúšťačací disk) / **Library** (Knižnica) / **Printers** (Tlačiarne) / **Brother / Utilities** (Nástroje) / **BRAdmin Light.jar**.

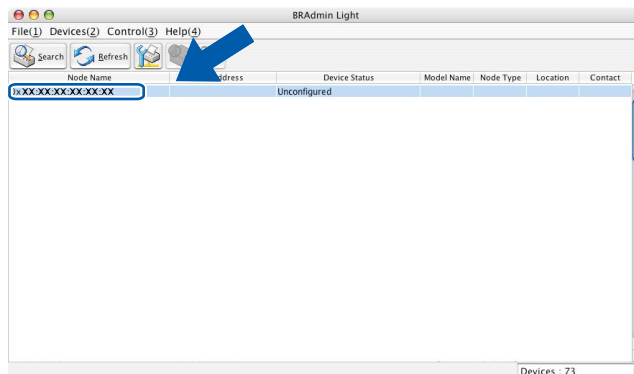
2 BRAdmin Light bude automaticky hľadať nové zariadenia.

- 3 Dvakrát kliknite na nenakonfigurované zariadenie.

Windows®



Macintosh

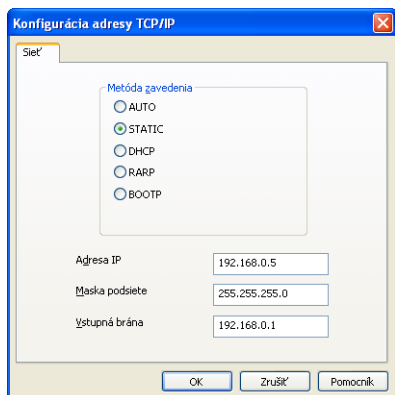


Poznámka

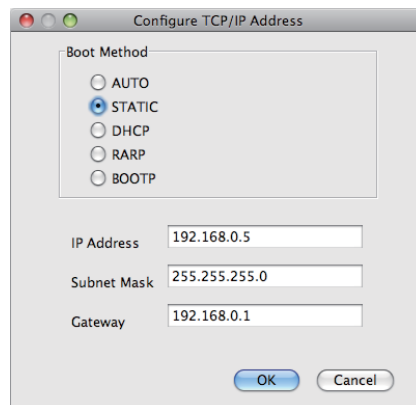
- Ak je tlačový server nastavený na výrobné nastavenia (ak nepoužívate server DHCP/BOOTP/RARP), zariadenie sa na obrazovke nástroja BRAdmin Light zobrazí ako **Nenakonfigurované / Unconfigured**.
- Názov uzla a MAC adresu (Ethernetovú adresu) zistíte, ak si vytlačíte Zoznam konfigurácie siete. (Informácie o postupe pri tlači Zoznamu konfigurácie siete na vašom tlačovom serveri nájdete v časti *Tlač zoznamu konfigurácie siete* na strane 36.) Na ovládacom paneli nájdete aj Názov uzla a MAC Adresu. (Pozri 5. kapitola: *Nastavenie ovládacieho panelu*.)

- 4 Zvoľte možnosť **STATIC** (Statická) z ponuky **Metóda zavedenia / Boot Method**. Zadajte hodnoty **Adresa IP / IP Address**, **Maska podsiete / Subnet Mask** a **Vstupná brána / Gateway** (ak je to potrebné) vášho tlačového servera.

Windows®



Macintosh



- 5 Kliknite na **OK**.
- 6 Ak správne naprogramujete IP adresu, na zozname zariadení budete vidieť tlačový server Brother.

Ďalšie nástroje na správu

Vaše zariadenie Brother je okrem aplikácie BRAdmin Light vybavené nasledujúcimi nástrojmi na správu. Pomocou týchto nástrojov môžete meniť sieťové nastavenia.

2

Web Based Management (Ovládanie cez webové rozhranie)

Na zmenu nastavenia vášho tlačového servera pomocou protokolu HTTP (hypertextový prenosový protokol) sa môže použiť štandardný webový prehliadač. (Pozri *Ako konfigurovať nastavenia zariadenia pomocou ovládania cez webové rozhranie (webový prehliadač)* na strane 49.)

Nástroj BRAdmin Professional 3 (Windows®)

BRAdmin Professional 3 je nástroj na zložitejšie ovládanie do siete pripojených zariadení Brother. Tento nástroj umožňuje vyhľadávať produkty Brother v sieti a sledovať ich stav v prehľadnom okne v štýle prieskumníka, pričom stav jednotlivých zariadení je možné identifikovať podľa farby, akou sú zobrazené. Prostredníctvom počítača s operačným systémom Windows® v sieti LAN môžete tiež konfigurovať nastavenia siete a zariadení a aktualizovať firmvér v zariadeniach. Nástroj BRAdmin Professional 3 môže tiež zaznamenávať aktivity zariadení Brother na sieti a tieto záznamy exportovať vo formáte HTML, CSV, TXT alebo SQL.

Používatelia, ktorí chcú sledovať lokálne pripojené zariadenia, si na klientsky počítač môžu nainštalovať softvér Print Auditor Client. Tento program umožňuje z prostredia BRAdmin Professional 3 sledovať zariadenia, ktoré sú pripojené ku klientskemu počítaču cez rozhranie USB alebo paralelné rozhranie.

Viac informácií aj o tom, ako softvér prevziať, získate na stránke <http://solutions.brother.com/>.



Poznámka

- Používajte najnovšiu verziu nástroja BRAdmin Professional 3, ktorú si môžete prevziať z lokality <http://solutions.brother.com/>. Tento nástroj je k dispozícii len pre používateľov systému Windows®.
 - Ak používate funkciu firewall v rámci anti-spyware alebo antivírusových programov, dočasne ich vypnite. Keď si budete istí, že môžete tlačiť, nakonfigurujte softvérové nastavenia podľa pokynov.
 - Názov uzla: Názov uzla pre každé zariadenie Brother v sieti sa zobrazí v nástroji BRAdmin Professional 3. Predvolený názov uzla je „BRNxxxxxxxxxxxx“ pre káblovú sieť, alebo „BRWxxxxxxxxxxxx“ pre bezdrôtovú sieť. („xxxxxxxxxxxx“ je MAC adresa/Ethernetová adresa vášho zariadenia.)
-

Web BRAdmin (Windows®) (Nedostupné pre DCP-7055W a DCP-7057W)

Web BRAdmin je nástroj na riadenie do siete pripojených zariadení Brother. Tento nástroj môže v sieti vyhľadávať výrobky Brother, sledovať ich stav a konfigurovať sieťové nastavenia.

Na rozdiel od BRAdmin Professional 3, ktorý je určený len pre systém Windows®, Web BRAdmin je serverový nástroj, ku ktorému je možný prístup z ktoréhokoľvek účastníckeho počítača s webovým prehliadačom, ktorý podporuje JRE (Java Runtime Environment). Nainštalovaním nástroja pre Web BRAdmin server na počítač, na ktorom beží IIS¹, administrátori s webovým prehliadačom sa môžu pripojiť k serveru Web BRAdmin, ktorý bude potom sám komunikovať so zariadením.

Viac informácií aj o tom, ako softvér prevziať, získate na stránke <http://solutions.brother.com/>.

¹ Internet Information Server 4.0 alebo Internet Information Services 5.0/5.1/6.0/7.0

BRPrint Auditor (Windows®)

Softvér BRPrint Auditor umožňuje používať výkonné sledovacie funkcie nástrojov Brother na správu siete aj na lokálne pripojené zariadenia. Vďaka tomuto programu sa môžu na klientskom počítači zhromažďovať informácie o používaní a stave zo zariadenia Brother pripojeného cez paralelné alebo USB rozhranie. Softvér BRPrint Auditor potom môžete tieto informácie poslať ďalšiemu počítaču na sieti, na ktorom je spustený program BRAdmin Professional 3 alebo Web BRAdmin verzie 1.45 alebo vyššej (nedostupné pre DCP-7055W a DCP-7057W). Správca vďaka tomu môže kontrolovať napríklad počet vytlačených strán, stav tonera a valca a verziu firmvéru. Okrem odosielania správ aplikáciám Brother na správu siete môže tento program posilať e-maily s informáciami o používaní a stave na definovanú e-mailovú adresu v súborovom formáte CSV alebo XML (vyžaduje sa podpora poštového protokolu SMTP). Program BRPrint Auditor podporuje aj e-mailové hlásenia s varovaniami a informáciami o chybách.

Konfigurácia zariadenia pre bezdrôtovú sieť (pre HL-2280DW, DCP-7055W, DCP-7057W, DCP-7070DW a MFC-7860DW)

Prehľad

Ak chcete pripojiť svoje zariadenie k bezdrôtovej sieti, odporúčame vám postupovať podľa krokov v dokumente *Stručný návod na obsluhu* pomocou metódy WPS alebo AOSS™ (Konfigurácia tlačidlom). Pomocou tejto metódy je možné zariadenie jednoducho pripojiť k bezdrôtovej sieti.

Prečítajte si, prosím, túto kapitolu a dozviete sa o ďalších postupoch ako konfigurovať nastavenia bezdrôtovej siete. Informácie o nastaveniach TCP/IP nájdete na *Ako zmeniť sieťové nastavenia vášho zariadenia (IP adresa, maska podsiete a brána)* na strane 3.



Poznámka

- Aby ste pri normálnej, každodennej tlači dokumentov dosiahli optimálne výsledky, umiestnite zariadenie Brother čo najbližšie k prístupovému bodu siete alebo WLAN smerovaču s minimálnymi prekážkami. Veľké objekty a steny medzi týmito dvoma zariadeniami, ako aj interferencia od iných elektronických zariadení môže ovplyvniť rýchlosť prenosu údajov vašich dokumentov.

Kvôli existencii týchto faktorov nemusí byť bezdrôtová sieť najlepšou metódou prenosu všetkých typov dokumentov a aplikácií. Ak tlačíte veľké súbory, ako sú napríklad dokumenty s viacerými stránkami so zmiešaným podielom textu a grafiky veľkého rozsahu, možno budete musieť kvôli rýchlejšiemu prenosu dať zväziť voľbu káblovej siete ethernet, alebo pripojenie rozhraním USB, ktorého prenosová rýchlosť je najvyššia.

- Aj keď zariadenie Brother je možné používať v káblovej, aj v bezdrôtovej sieti, súčasne je možné použiť iba jeden spôsob pripojenia.
- Pred konfigurovaním nastavení bezdrôtového pripojenia budete musieť zistiť názov vašej siete: (SSID, ESSID) a sieťový kľúč.

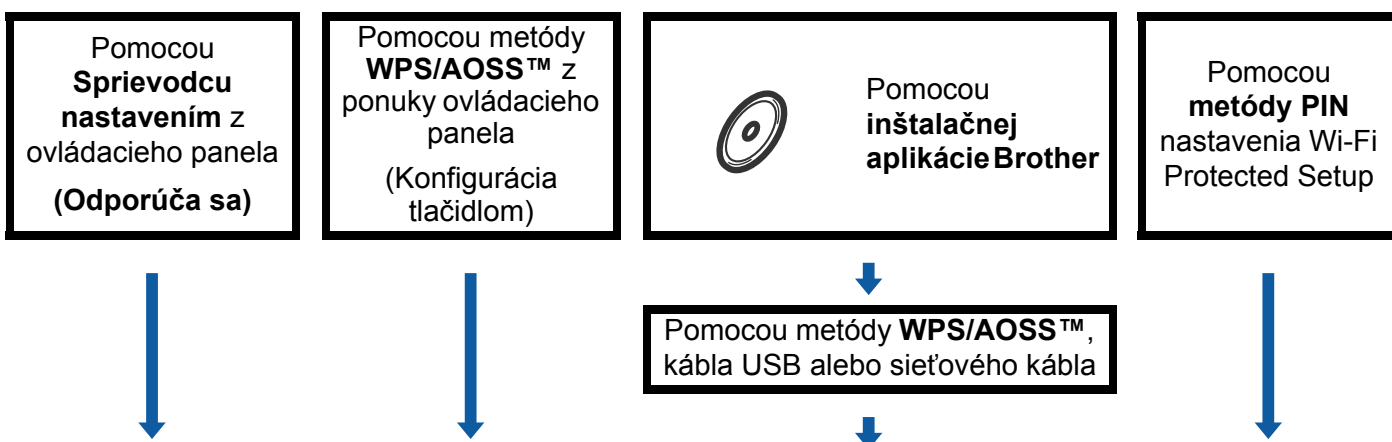
Vývojový diagram pre konfiguráciu bezdrôtovej siete

Pre režim Infraštruktúra

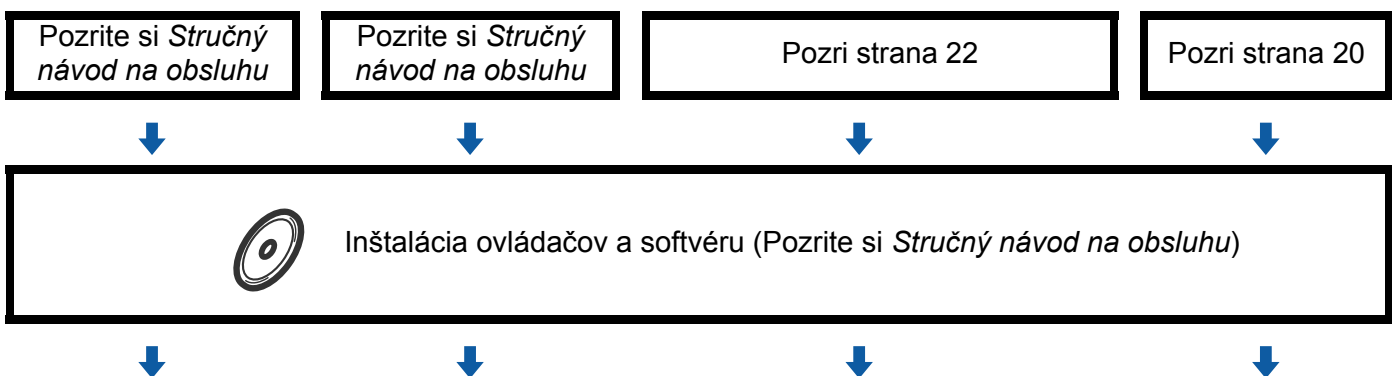
1 Potvrďte svoje sieťové prostredie. Pozrite si časť strana 11.



2 Potvrďte metódu nastavenia vašej bezdrôtovej siete. Pozrite si časť strana 12.



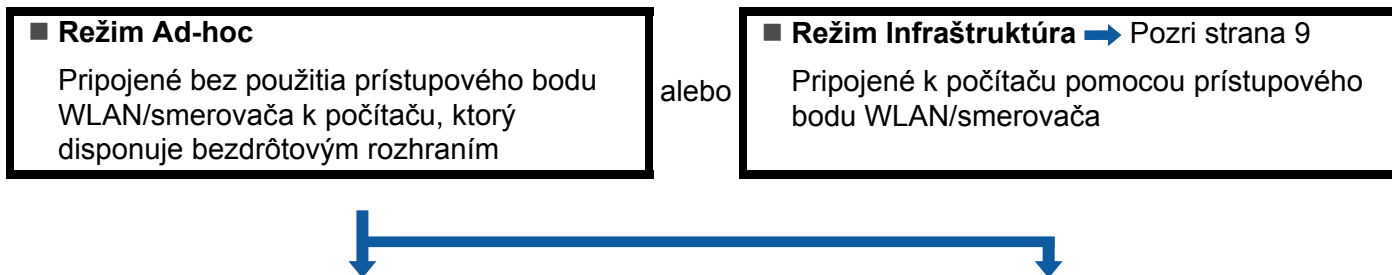
3 Nakonfigurujte zariadenie na pripojenie do bezdrôtovej siete. Pozrite si časť strana 16.



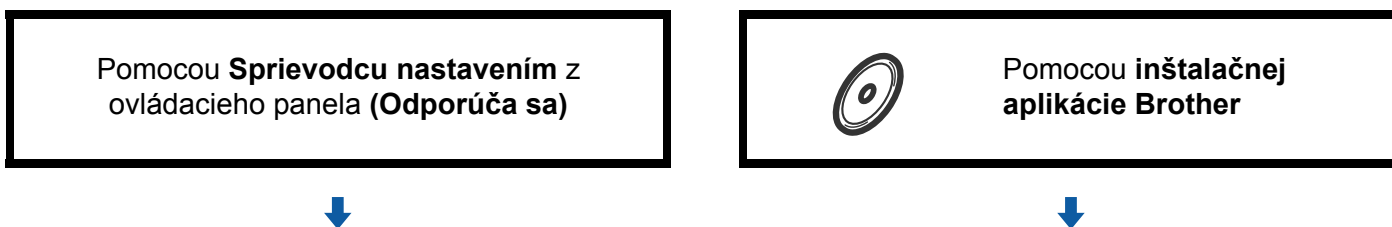
OK! Konfigurácia bezdrôtového pripojenia a inštalácia ovládača tlačiarne bola dokončená.

Pre režim Ad-hoc

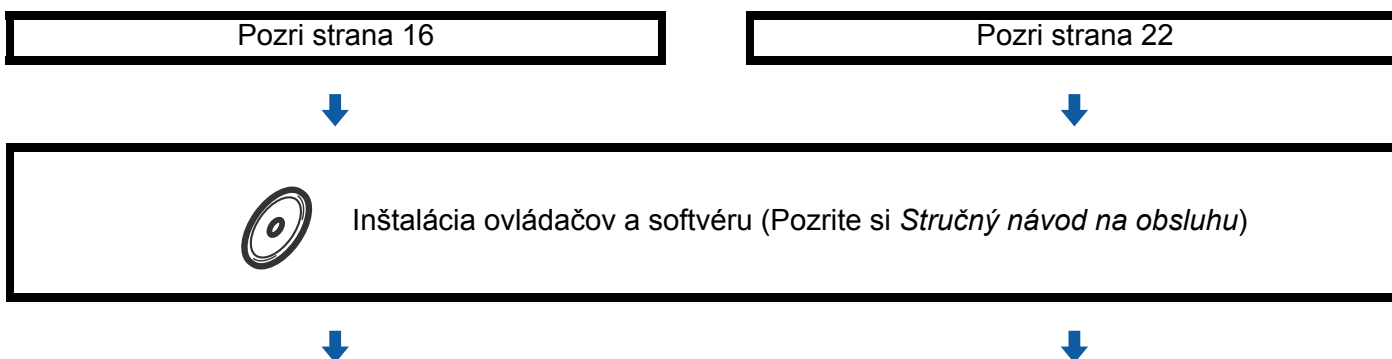
- 1 Potvrďte svoje sieťové prostredie. Pozrite si časť strana 11.



- 2 Potvrďte metódu nastavenia vašej bezdrôtovej siete. Pozrite si časť strana 12.



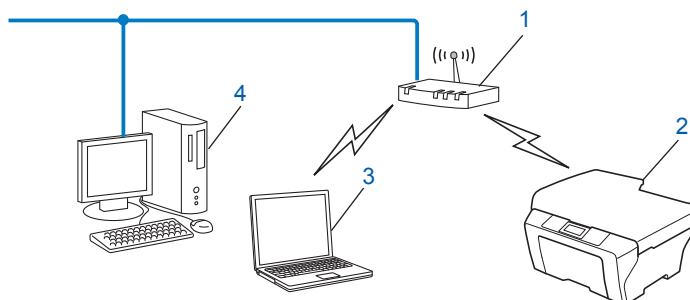
- 3 Nakonfigurujte zariadenie na pripojenie do bezdrôtovej siete. Pozrite si časť strana 16.



- OK!** Konfigurácia bezdrôtového pripojenia a inštalácia ovládača tlačiarne bola dokončená.

Potvrdenie sieťového prostredia

Pripojené k počítaču s prístupovým miestom/smerovačom WLAN v sieti (režim Infraštruktúra)



1 Prístupový bod/smerovač WLAN ¹

¹ Ak váš počítač podporuje technológiu Intel® MWT (My WiFi Technology), počítač môžete používať ako prístupový bod podporovaný technológiou Wi-Fi Protected Setup.

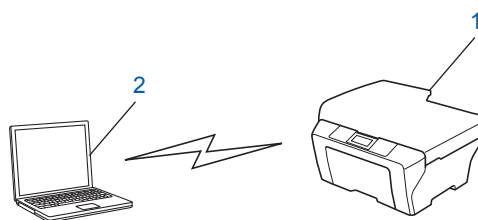
2 Bezdrôtové sieťové zariadenie (vaše zariadenie)

3 Počítač vybavený bezdrôtovým pripojením, pripojený k prístupovému bodu WLAN/smerovaču

4 Počítač bez vybavenia pre bezdrôtovú komunikáciu, pripojený k prístupovému bodu WLAN/smerovaču prostredníctvom ethernetového kábla

Pripojené k počítaču s bezdrôtovým rozhraním bez použitia prístupového bodu/smerovača WLAN v sieti (režim Ad-hoc)

Tento typ siete nemá centrálny prístupový bod WLAN/smerovač. Všetci bezdrôtoví účastníci komunikujú priamo medzi sebou. Keď je bezdrôtové zariadenie Brother (vaše zariadenie) časťou siete, dostáva všetky tlačové úlohy z počítača, ktorý dáta vysiela.



1 Bezdrôtové sieťové zariadenie (vaše zariadenie)

2 Počítač vybavený bezdrôtovou technológiou



Poznámka

Negarantujeme bezdrôtové sieťové pripojenie s produktmi Windows Server® v režime Ad-hoc.

Potvrdenie metódy nastavenia vašej bezdrôtovej siete

Existujú štyri spôsoby konfigurácie zariadenia v bezdrôtovej sieti. Použijete Sprievodcu inštaláciou z ovládacieho panela (odporúča sa), metódu WPS/AOSS™ (Konfiguráciu tlačidlom) z ponuky ovládacieho panela, inštalačnú aplikáciu Brother na disku CD-ROM alebo metódu PIN Method režimu Wi-Fi Protected Setup. Proces nastavenia bude odlišný v závislosti od vášho sieťového prostredia.

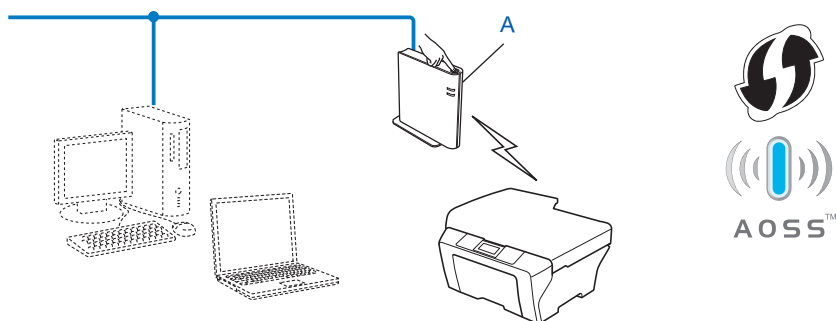
3

Konfigurácia pomocou Sprievodcu inštaláciou na ovládacom paneli zariadenia na konfiguráciu zariadenia pre bezdrôtovú sieť (odporúča sa)

Na konfiguráciu nastavení bezdrôtovej siete zariadenia môžete použiť ovládací panel zariadenia. Pomocou funkcie ovládacieho panela *Nastav pomoc* môžete zariadenie Brother jednoducho pripojiť k bezdrôtovej sieti. **Pred tým, než budete v tejto inštalácii pokračovať, musíte poznať nastavenie vašej bezdrôtovej siete.**

Konfigurácia pomocou metódy WPS alebo AOSS™ z ponuky ovládacieho panela na konfiguráciu zariadenia pre prácu v bezdrôtovej sieti (Konfigurácia tlačidlom) (len režim Infraštruktúra)

Ak váš prístupový bod WLAN/smerovač (A) podporuje technológiu Wi-Fi Protected Setup (PBC¹) alebo AOSS™, na konfiguráciu nastavení bezdrôtovej siete odporúčame použiť funkciu WPS alebo AOSS™, ktorú nájdete v ponuke ovládacieho panela.



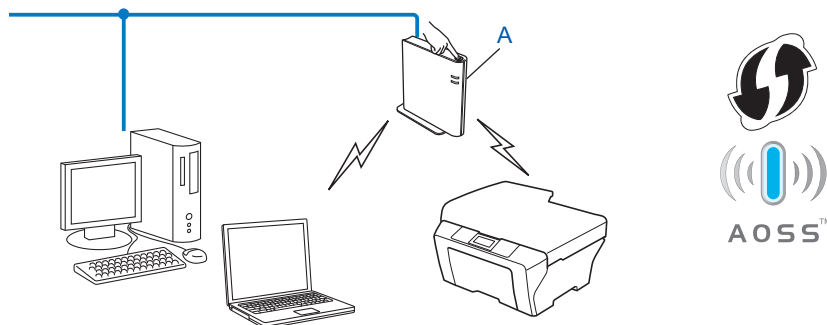
¹ Konfigurácia pomocou tlačidla

Konfigurácia pomocou inštaláčnej aplikácie Brother z disku CD-ROM umožní nakonfigurovať vaše zariadenie na používanie v bezdrôtovej sieti

Môžete tiež použiť inštaláčnu aplikáciu Brother na disku CD-ROM, ktorý sa dodáva so zariadením. Pokyny na obrazovke vás prevedú celou inštaláciou bezdrôtového sieťového zariadenia Brother. **Pred tým, než budete v tejto inštalácii pokračovať, musíte poznať nastavenie vašej bezdrôtovej siete.**

Konfigurácia pomocou funkcie Konfigurácia tlačidlom

Ak váš prístupový bod WLAN/smerovač (A) podporuje technológiu Wi-Fi Protected Setup (PBC¹) alebo AOSS™, zariadenie je možné jednoducho nakonfigurovať pomocou inštaláčnej aplikácie Brother bez toho, aby ste museli poznať nastavenia vašej bezdrôtovej siete.



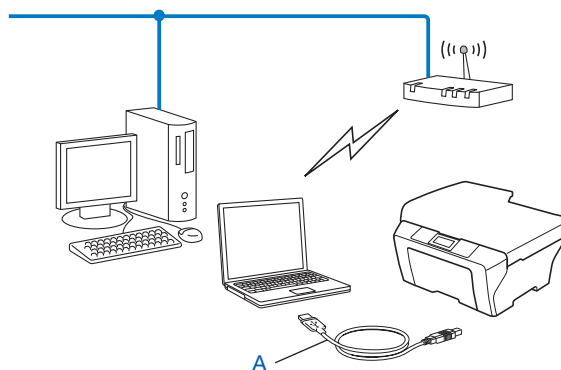
¹ Konfigurácia pomocou tlačidla

Dočasná konfigurácia pomocou sieťového alebo USB kábla

Pri konfigurácii zariadenia Brother pre bezdrôtovú sieť môžete dočasne použiť sieťový alebo USB kábel.

USB metóda

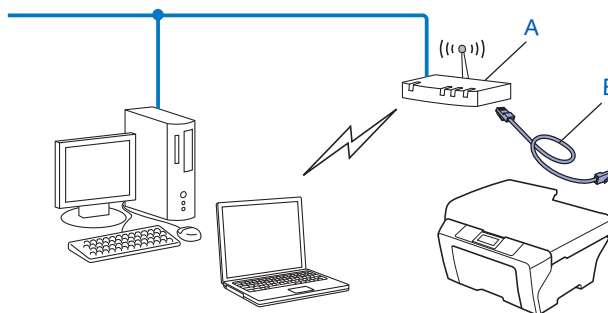
- Pomocou USB kábla (A)¹ môžete zariadenie vzdialene nakonfigurovať z počítača, ktorý je pripojený v rovnakej sieti.



¹ Bezdrôtové nastavenia zariadenia môžete nakonfigurovať pomocou USB kábla, dočasne pripojeného k počítaču, ktorý je pripojený k sieti bezdrôtovo alebo pomocou ethernetového kábla.

Metóda pomocou Ethernetového kábla (Pre HL-2280DW, DCP-7070DW a MFC-7860DW)

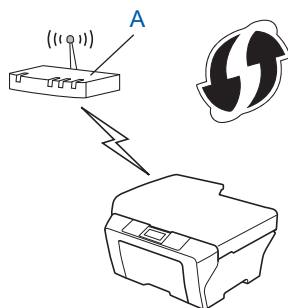
- Ak je ethernetový rozbočovač alebo smerovač v rovnakej sieti ako prístupový bod WLAN (A), môžete rozbočovač alebo smerovač dočasne pripojiť k zariadeniu prostredníctvom sieťového kábla (B). Zariadenie potom môžete konfigurovať na diaľku z počítača v sieti.



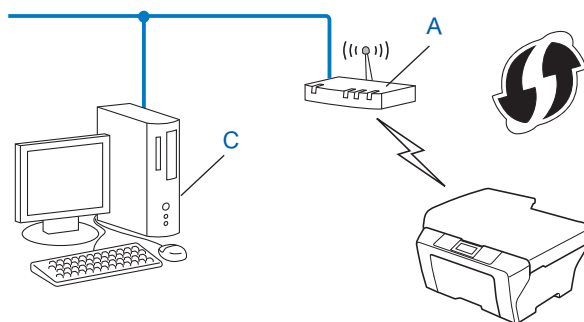
Konfigurácia pomocou metódy PIN Method režimu Wi-Fi Protected Setup na konfiguráciu zariadenia pre bezdrôtovú sieť (iba režim Infraštruktúra)

Ak váš prístupový bod WLAN/smerovač (A) podporuje nastavenie Wi-Fi Protected Setup, môžete použiť konfiguráciu metódou PIN.

- Pripojenie, keď prístupový bod WLAN/smerovač (A) slúži ako Registrar ¹.



- Pripojenie, keď sa iné zariadenie (C), ako napríklad počítač, používa ako Registrar ¹.



¹ Registrar je zariadenie, ktoré riadi bezdrôtovú sieť LAN.

Konfigurácia vášho zariadenia pre použitie v bezdrôtovej sieti (Pre režim Infraštruktúra a Ad-hoc)

! DÔLEŽITÉ

- Ak sa zariadenie Brother chystáte pripojiť k sieti, odporúčame vám pred inštaláciou kontaktovať vášho správcu systému. **Pred tým, než budete v tejto inštalácii pokračovať, musíte poznať nastavenie vašej bezdrôtovej siete.**
- Ak ste predtým konfigurovali nastavenia bezdrôtovej siete zariadenia, musíte pred opätovným konfigurovaním nastavení bezdrôtovej siete vynulovať nastavenia LAN siete. Stlačením tlačidla **Menu**, **▲** alebo **▼** vyberte *Sieť* a stlačte **OK**. Stlačením tlačidla **▲** alebo **▼** vyberte *Reset siete* a stlačte **OK**. Stlačením tlačidla **1** zresetujete a potom stlačením **1** potvrdíte zmenu. Zariadenie sa automaticky reštartuje.

Pomocou Sprievodcu nastavením z ovládacieho panela

Vaše zariadenie Brother môžete nakonfigurovať pomocou funkcie *Nastav pomoc*. Táto sa nachádza v ovládacom paneli zariadenia v ponuke *Sieť*.

- Ak konfiguruje vaše zariadenie pomocou postupu Wi-Fi Protected Setup (metóda PIN), prečítajte si časť *Pomocou metódy PIN nastavenia Wi-Fi Protected Setup* na strane 20.
- Iné metódy konfigurácie z ovládacieho panela:
 - Ak chcete nakonfigurovať zariadenie pre použitie v existujúcej bezdrôtovej sieti pomocou SSID a sieťového kľúča (ak je potrebný), prečítajte si *Stručný návod na obsluhu*.
 - Ak váš prístupový bod WLAN/smerovač je nastavený tak, aby nevysielal názov SSID, pozrite si časť *Konfigurovanie vášho zariadenia v prípade, keď sieť nevysiela názov SSID* na strane 17.

Pomocou metódy WPS alebo AOSS™ z ponuky ovládacieho panela nakonfigurujete zariadenie na použitie v bezdrôtovej sieti (Konfigurácia tlačidlom)

Ak váš prístupový bod WLAN/smerovač podporuje Wi-Fi Protected Setup (PBC¹) alebo AOSS™, zariadenie je možné jednoducho nakonfigurovať bez toho, aby ste museli poznať nastavenia vašej bezdrôtovej siete. Vaše zariadenie Brother má na ovládacom paneli ponuku WPS/AOSS™. Ďalšie informácie nájdete v dokumente *Stručný návod na obsluhu*.

¹ Konfigurácia pomocou tlačidla

Konfigurovanie vášho zariadenia v prípade, keď sieť nevysiela názov SSID

- 1 Skôr ako začnete s konfiguráciou vášho zariadenia, odporúčame vám zapísať si nastavenia bezdrôtovej siete. Tieto informácie budete potrebovať skôr, ako budete pokračovať v konfigurovaní vášho zariadenia.

Skontrolujte a zaznamenajte si aktuálne nastavenia bezdrôtovej siete.

Názov siete: (SSID, ESSID)

Komunikačný režim	Metóda autentifikácie	Spôsob šifrovania	Sieťový kľúč
Infraštruktúra	Otvorený systém	WEP	—
		ŽIADNE	
	Zdieľaný kľúč	ŽIADNE	
		WPA/WPA2-PSK	AES
		TKIP ¹	
Ad-hoc	Otvorený systém	WEP	—
		ŽIADNE	

¹ TKIP je podporované len pre WPA-PSK.

Napríklad:

Názov siete: (SSID, ESSID)
HELLO

Komunikačný režim	Metóda autentifikácie	Spôsob šifrovania	Sieťový kľúč
Infraštruktúra	WPA2-PSK	AES	12345678

Poznámka

Ak váš smerovač používa WEP šifrovanie, zadajte kľúč nastavený ako prvý WEP kľúč. Zariadenie Brother podporuje použitie len prvého prednastaveného kľúča WEP.

- 2 Stlačte tlačidlo **Menu**.
- 3 Stlačením tlačidla ▲ alebo ▼ vyberte **Siet**.
Stlačte tlačidlo **OK**.
- 4 Stlačením tlačidla ▲ alebo ▼ vyberte **WLAN**.
Stlačte tlačidlo **OK**.

Siet 2. WLAN

- 5 Stlačením tlačidla ▲ alebo ▼ vyberte `Nastav pomoc`.
Stlačte tlačidlo **OK**.

```
WLAN
2.Nastav pomoc
```

- 6 Keď sa na displeji zobrazí `Povolit WLAN?`, vyberte možnosť `1.Zap..`
Tento postup spustí sprievodcu bezdrôtovým nastavením.
Ak chcete nastavenia zrušiť, stlačte **Stop/Exit (Stop/Koniec)**.

```
Povolit WLAN?
1. Zap. 2. Vyp.
```

- 7 Zariadenie začne s vyhľadávaním siete a zobrazí zoznam dostupných SSID.
Vyberte si `<Nove SSID>` pomocou tlačidla ▲ alebo ▼.
Stlačte tlačidlo **OK**.

```
Vyber SSID&Uloz
<Nove SSID>
```

- 8 Zadajte názov SSID. (Informácie o vkladaní textu sú uvedené v dokumente *Stručný návod na obsluhu*.)
Stlačte tlačidlo **OK**.

```
SSID:
```

- 9 Keď dostanete pokyn, pomocou tlačidiel ▲ alebo ▼ vyberte `Ad-hoc` alebo `Infrastruktura`.
Stlačte tlačidlo **OK**.

```
Vyber rezimu
Infrastruktura
```

Vykonajte jednu z nasledujúcich činností:

Ak ste zvolili `Ad-hoc`, prejdite na bod 11.

Ak ste zvolili `Infrastruktura`, prejdite na bod 10.

- 10 Zvoľte metódu overovania pomocou tlačidla ▲ alebo ▼ a stlačte tlačidlo **OK**.
Vykonajte jednu z nasledujúcich činností:

```
Vyber overenia
Otvoreny syst.
```

Ak ste zvolili `Otvoreny syst.`, prejdite na bod 11.

Ak ste zvolili `Zdielany kluc`, prejdite na bod 12.

Ak ste zvolili `WPA/WPA2-PSK`, prejdite na bod 13.

- 11 Pomocou tlačidla ▲ alebo ▼ zvoľte typ šifrovania `Ziadne` alebo `WEP` a stlačte tlačidlo **OK**.
Vykonajte jednu z nasledujúcich činností:

```
Typ kodovania?
Ziadne
```

Ak ste zvolili `Ziadne`, prejdite na bod 15.

Ak ste zvolili `WEP`, prejdite na bod 12.

- 12 Zadajte WEP kľúč, ktorý ste si zapísali v kroku 1. Stlačte tlačidlo **OK**. Prejdite na bod 15. (Informácie o vkladaní textu sú uvedené v dokumente *Stručný návod na obsluhu*.)

Sietovy kluc

- 13 Pomocou tlačidla ▲ alebo ▼ vyberte typ šifrovania TKIP alebo AES. Stlačte tlačidlo **OK**. Prejdite na bod 14.

Typ kodovania?
TKIP

- 14 Zadajte WPA kľúč, ktorý ste si zapísali v kroku 1 a stlačte tlačidlo **OK**. Prejdite na bod 15. (Informácie o vkladaní textu sú uvedené v dokumente *Stručný návod na obsluhu*.)

- 15 Ak chcete nastavenia použiť, zvolte **Ano**. Ak chcete nastavenia zrušiť, zvolte **Nie**.

Pouzit nastav.?
1.Ano 2.Nie

Vykonajte jednu z nasledujúcich činností:
Ak ste zvolili **Ano**, prejdite na bod 16.
Ak ste zvolili **Nie**, prejdite späť na bod 7.

- 16 Zariadenie sa začne pripájať k bezdrôtovému zariadeniu, ktoré ste zvolili.
- 17 Ak sa vaše bezdrôtové zariadenie úspešne pripojilo, na displeji sa zobrazí **Zapojene**. Zariadenie vytlačí správu WLAN. Ak pripojenie zlyhalo, prečítajte si chybový kód vo vytlačenej správe a pozrite si časť **Riešenie problémov** v dokumente *Stručný návod na obsluhu*.

Zapojene
Prebieha tlac



(Windows®)

Dokončili ste nastavenie bezdrôtovej siete. Ak chcete pokračovať v inštalácii ovládačov a softvéru potrebných na prevádzku zariadenia, v ponuke disku CD-ROM vyberte Inštalácia MFL-Pro Suite.

(Macintosh)

Dokončili ste nastavenie bezdrôtovej siete. Ak chcete pokračovať v inštalácii ovládačov a softvéru potrebných na prevádzku zariadenia, v ponuke disku CD-ROM vyberte Start Here OSX (Začnite tu OSX).

Pomocou inštaláčnej aplikácie Brother na disku CD-ROM je možné nakonfigurovať vaše zariadenie pre pripojenie k bezdrôtovej sieti

Podrobnosti o inštalácii nájdete v časti *Bezdrôtová konfigurácia s použitím inštaláčnej aplikácie Brother (pre HL-2280DW, DCP-7055W, DCP-7057W, DCP-7070DW a MFC-7860DW)* na strane 22.

Pomocou metódy PIN nastavenia Wi-Fi Protected Setup

Ak váš prístupový bod/smerovač WLAN podporuje režim Wi-Fi Protected Setup (PIN Method), zariadenie môžete nakonfigurovať veľmi jednoducho. Metóda PIN (Osobné identifikačné číslo) je jeden zo spôsobov pripojenia, vyvinutá spoločnosťou Wi-Fi Alliance®. Zadaním kódu PIN, ktorý vytvoril účastník (vaše zariadenie) do zariadenia Registrar (zariadenie, ktoré riadi bezdrôtovú sieť LAN) môžete nastaviť WLAN sieť a bezpečnostné nastavenia. Pokyny pre zapnutie režimu Wi-Fi Protected Setup sú uvedené v návode na použitie vášho prístupového bodu WLAN/smerovača.



Poznámka

Smerovače alebo prístupové body, ktoré podporujú režim Wi-Fi Protected Setup majú symbol zobrazený nižšie.



- 1 Stlačte tlačidlo **Menu**.
- 2 Stlačením tlačidla ▲ alebo ▼ vyberte **Sieť**.
- 3 Stlačením tlačidla ▲ alebo ▼ vyberte **WLAN**.
- 4 Stlačením tlačidla ▲ alebo ▼ vyberte **WPS w/Kód PIN**.
- 5 Na displeji sa zobrazí 8-miestny kód PIN a zariadenie začne počas 5 minút vyhľadávať prístupový bod/smerovač WLAN.

```
Pripajanie WPS  
PIN:XXXXXXXX
```

- 6 Pomocou počítača pripojeného do siete zadajte do vášho prehliadača „http://IP adresa prístupového bodu“. (Kde „IP adresa prístupového bodu“ je IP adresa zariadenia, ktoré sa používa ako Registrar ¹) Prejdite na stránku nastavenia WPS (Wi-Fi Protected Setup), zadajte do zariadenia Registrar kód PIN, ktorý sa na LCD displeji zobrazil v kroku 5, a postupujte podľa pokynov na obrazovke.

¹ Zariadenie Registrar je obvyčajne pripojovacie miesto WLAN/smerovača.



Poznámka

Stránka nastavenia je odlišná v závislosti od typu prístupového bodu WLAN/smerovača. Pozrite si pokyny uvedené v používateľskej príručke, ktorá sa dodáva s vašim prístupovým bodom/smerovačom WLAN.


Windows Vista®/Windows® 7

Ak používate ako zariadenie Registrar počítač, postupujte nasledovne:


Poznámka

- Ak chcete ako zariadenie Registrar používať počítač s operačným systémom Windows Vista® alebo Windows® 7, je potrebné ho do vašej siete vopred registrovať. Pozrite si pokyny uvedené v používateľskej príručke, ktorá sa dodáva s vašim prístupovým bodom/smerovačom WLAN.
- Ak ako zariadenie Registrar používate PC s OS Windows® 7, ovládač tlačiarne môžete nainštalovať po konfigurácii bezdrôtovej siete podľa pokynov na obrazovke. Ak chcete nainštalovať kompletný balík ovládačov a softvéru, pokračujte inštaláciou podľa krokov v dokumente *Stručný návod na obsluhu*.

1 (Windows Vista®)

Kliknite na tlačidlo , a potom na položku **Sieť**.

(Windows® 7)

Kliknite na tlačidlo , a potom na položku **Zariadenia a tlačiarne**.

2 (Windows Vista®)

Kliknite na **Pridať bezdrôtové zariadenie**.

(Windows® 7)

Kliknite na **Pridanie zariadenia**.

3 Zvoľte svoje zariadenie a kliknite na **Next**.

4 Zadajte PIN, ktorý sa zobrazil na displeji LCD v kroku 5 a potom kliknite na **Next**.

5 Zvoľte vašu sieť, ku ktorej sa chcete pripojiť a potom kliknite na tlačidlo **Next**.

6 Kliknite na **Zavrieť**.

- 7** Ak sa vaše bezdrôtové zariadenie úspešne pripojilo, na displeji sa zobrazí **Zapojene**. Zariadenie vytlačí správu WLAN. Ak pripojenie zlyhalo, prečítajte si chybový kód vo vytlačenej správe a pozrite si časť **Riešenie problémov** v dokumente *Stručný návod na obsluhu*.

(Windows®)

Dokončili ste nastavenie bezdrôtovej siete. Ak chcete pokračovať v inštalácii ovládačov a softvéru potrebných na prevádzku zariadenia, v ponuke disku CD-ROM vyberte Inštalácia MFL-Pro Suite.

(Macintosh)

Dokončili ste nastavenie bezdrôtovej siete. Ak chcete pokračovať v inštalácii ovládačov a softvéru potrebných na prevádzku zariadenia, v ponuke disku CD-ROM vyberte Start Here OSX (Začnite tu OSX).

Bezdrôtová konfigurácia s použitím inštalačnej aplikácie Brother (pre HL-2280DW, DCP-7055W, DCP-7057W, DCP-7070DW a MFC-7860DW)

Pred konfigurovaním nastavení pre bezdrôtovú sieť

! DÔLEŽITÉ

- Pri postupe podľa nasledovných inštrukcií nainštalujete vaše zariadenie Brother do sieťového prostredia pomocou inštalačnej aplikácie Brother na disku CD-ROM, ktorý sme vám dodali so zariadením.
- Zariadenie Brother je tiež možné nastaviť pomocou aplikácie WPS alebo AOSS™ z ovládacieho panela zariadenia, čo aj odporúčame. Pokyny nájdete v dodávanom dokumente *Stručný návod na obsluhu*.
- Ak ste predtým konfigurovali nastavenia bezdrôtovej siete zariadenia, musíte pred opakovaným konfigurovaním nastavení bezdrôtovej siete vynulovať nastavenia LAN siete. Stlačením tlačidla **Menu**, **▲** alebo **▼** vyberte *Sieť* a stlačte **OK**. Stlačením tlačidla **▲** alebo **▼** vyberte *Reset siete* a stlačte **OK**. Stlačením tlačidla **1** zresetujete a potom stlačením **1** potvrdíte zmenu. Zariadenie sa automaticky reštartuje.
- Ak používate Windows® Firewall alebo funkciu firewall v rámci anti-spyware alebo antivírusových programov, dočasne ich vypnite. Keď si budete istí, že môžete tlačiť, firewall opätovne aktivujte.
- Počas konfigurácie je nutné dočasne používať USB kábel alebo ethernetový (LAN) kábel.
- **Pred tým, než budete v tejto inštalácii pokračovať, musíte poznať nastavenie vašej bezdrôtovej siete.**

Nezabudnite si poznamenať všetky momentálne nastavenia ako SSID, overovanie a šifrovanie v prostredí vašej bezdrôtovej siete. Ak ich nepoznáte, obráťte sa na správcu vašej siete alebo na výrobcu prístupového bodu WLAN/smerovača.

Konfigurácia nastavení bezdrôtovej siete

- 1 Skôr ako začnete s konfiguráciou vášho zariadenia, odporúčame vám zapísať si nastavenia bezdrôtovej siete. Tieto informácie budete potrebovať skôr, ako budete pokračovať v konfigurovaní vášho zariadenia. Skontrolujte a zaznamenajte si aktuálne nastavenia bezdrôtovej siete.

Názov siete (SSID, ESSID)	Sieťový kľúč

Napríklad:

Názov siete (SSID, ESSID)	Sieťový kľúč
HELLO	12345678

- 2 Vložte disk CD-ROM, dodávaný so zariadením, do mechaniky CD-ROM.

(Windows®)

- 1 Automaticky sa objaví úvodná obrazovka.

Po zobrazení názvu modelu vyberte vaše zariadenie. Po zobrazení jazykov vyberte svoj jazyk.

- 2 Zobrazí sa hlavná ponuka CD-ROM. Kliknite na **Úvodná inštalácia**.



Poznámka

- Ak sa toto okno neobjaví, na spustenie programu Start.exe použite program Windows® Explorer z koreňového priečinka disku CD-ROM Brother.
- Keď sa zobrazí obrazovka **Kontrola používateľských kont**, (Windows Vista®) kliknite na **Povoliť**. (Windows® 7) kliknite na **Áno**.

- 3 Kliknite na **Spríevodca nastavením bezdrôtovej LAN**.

(Macintosh)

- 1 Dvakrát kliknite na ikonu **MFL_PRO Suite** na pracovnej ploche.
- 2 Dvakrát kliknite na ikonu **Utilities** (Nástroje).
- 3 Dvakrát kliknite na **Wireless Device Setup Wizard** (Spríevodca inštaláciou bezdrôtového zariadenia).

- 3 Zvoľte možnosť **Áno, môj prístupový bod podporuje funkciu WPS alebo AOSS a chcem ju použiť** alebo **Nie**, a potom kliknite na tlačidlo **Dalej**.

Keď zvolíte **Nie**, budete mať možnosť nakonfigurovať bezdrôtové nastavenia štyrmi rôznymi spôsobmi.

- S dočasným použitím USB kábla
- S dočasným použitím ethernetového (LAN) kábla (Pre HL-2280DW, DCP-7070DW a MFC-7860DW)
- Manuálna konfigurácia pomocou ovládacieho panela
- S použitím režimu Ad-hoc



Poznámka

Pre používateľov používajúcich režim Ad-hoc:

- Ak sa po zmene bezdrôtových nastavení zobrazí výzva na reštartovanie vášho počítača, reštartujte počítač a vráťte sa na krok 2.
- Nastavenia pripojenia do bezdrôtovej siete na vašom počítači môžete dočasne zmeniť.

(Windows Vista® a Windows® 7)

- 1 Kliknite na tlačidlo  a potom na **Ovládací panel**.

- 2 Kliknite na **Sieť a Internet** a potom na ikonu **Centrum sietí**.

- 3 Kliknite na **Pripojiť k sieti**.
- 4 V zozname môžete vidieť SSID identifikátor bezdrôtového zariadenia. Zvoľte možnosť **SETUP** a kliknite na tlačidlo **Pripojiť**.
- 5 (Len pre používateľov systému Windows Vista®)
Kliknite na **Pripojiť** a potom na **Zavrieť**.
- 6 (Windows Vista®)
Kliknite na **Zobraziť stav** v rámci položky **Pripojenie bezdrôtovej siete (SETUP)**.
- 7 (Windows® 7)
Kliknite na **Pripojenie bezdrôtovej siete (SETUP)**.
- 8 Kliknite na **Podrobnosti...** a potvrdte obsah zobrazenia **Sieťové pripojenie - podrobnosti**. Môže zaberať niekoľko minút, ak chcete, aby sa zmena IP adresy z 0.0.0.0 na 169.254.x.x zobrazila na obrazovke (kde x.x. sú čísla 1 až 254).

(Windows® XP SP2)

- 1 Kliknite na **Štart** a potom na **Ovládací panel**.
- 2 Kliknite na ikonu **Sieťové a internetové pripojenia**.
- 3 Kliknite na ikonu **Sieťové pripojenia**.
- 4 Vyberte a kliknite pravým tlačidlom myši na **Bezdrôtové sieťové pripojenie**. Kliknite na **Zobraziť dostupné bezdrôtové siete**.
- 5 V zozname môžete vidieť identifikátor SSID bezdrôtovej tlačiarne. Zvoľte možnosť **SETUP** a kliknite na tlačidlo **Pripojiť**.
- 6 Skontrolujte stav položky **Bezdrôtové sieťové pripojenie**. Môže zaberať niekoľko minút, ak chcete, aby sa zmena IP adresy z 0.0.0.0 na 169.254.x.x zobrazila na obrazovke (kde x.x. sú čísla 1 až 254).

(Macintosh)

- 1 Kliknite na ikonu stavu AirPort v paneli ponuky.
- 2 V rozbaľovacej ponuke zvoľte **SETUP**.
- 3 Vaša bezdrôtová sieť je úspešne pripojená.

4 Nastavenia bezdrôtovej siete nakonfigurujte podľa pokynov na obrazovke.



Dokončili ste nastavenie bezdrôtovej siete. Ak chcete pokračovať v inštalácii ovládačov a softvéru potrebného pre prevádzku vášho zariadenia, v ponuke CD-ROM disku zvoľte Inštalácia MFL-Pro Suite.

Ponuka Siet'

Položky ponuky `Siet` ovládacieho panela umožňujú nastaviť vaše zariadenie Brother podľa konfigurácie vašej siete. (Viac informácií o tom, ako sa používa ovládací panel, nájdete v dokumente *Základná príručka používateľa*.) Stlačte **Menu**, potom stlačením ▲ alebo ▼ vyberte `Siet`. Prejdite do výberu ponuky, ktorú si želáte konfigurovať. (Ďalšie informácie o ponuke sú uvedené v časti *Tabuľka funkcií a prednastavené výrobné nastavenia* na strane 38.)

Nezabudnite, že zariadenie sa dodáva s nástrojom BRAdmin Light, aplikáciami Web Based Management (Ovládanie cez webové rozhranie) alebo Remote Setup (Dial'kové nastavenie)¹, ktoré sa taktiež dajú použiť na konfiguráciu viacerých sieťových nastavení. (Pozri *Ďalšie nástroje na správu* na strane 6.)

¹ Nie je dostupné pre modely DCP.

TCP/IP

Ak vaše zariadenie pripájate k sieti pomocou sieťového kábla, použite položky ponuky `Pevna LAN`. Ak zariadenie pripájate k bezdrôtovej sieti 802.11 b/g, použite položky ponuky `WLAN`.

Bootovacia metóda

Tento výber ovláda to, ako zariadenie získa IP adresu.

Automatický režim

V tomto režime zariadenie prehľadá sieť, či sa v nej nachádza DHCP server. Ak nejaký nájde a tento DHCP server je konfigurovaný tak, aby priradzoval zariadeniu IP adresu, vtedy sa použije IP adresa dodaná DHCP serverom. Ak nie je dostupný žiaden DHCP server, zariadenie bude skenovať a hľadať server BOOTP. Ak je server BOOTP dostupný a správne nakonfigurovaný, zariadenie prevezme svoju IP adresu zo servera BOOTP. Ak nie je dostupný žiadny server BOOTP, zariadenie bude skenovať a hľadať server RARP. Ak neodpovedá ani server RARP, IP adresa sa nastaví pomocou protokolu APIPA. Po počiatočnom zapnutí zariadenia môže niekoľko minút trvať, kým preskenuje sieť a vyhľadá server.

Statický režim

V tomto režime sa IP adresa musí priradiť ručne. Po zadaní je IP adresa zamknutá na priradenej adrese.



Poznámka

Ak nechcete, aby tlačový server bol konfigurovaný cez DHCP, BOOTP alebo RARP, musíte nastaviť `Boot metóda` na `Static`, aby mal tlačový server statickú IP adresu. Toto zabráni tlačovému serveru, aby sa pokúšal získať IP adresu z ktoréhokoľvek z týchto systémov. Bootovaciu metódu zmeníte pomocou ponuky ovládacieho panela, nástroja BRAdmin Light, aplikácie Web Based Management (Ovládanie cez webové rozhranie) alebo Remote Setup (Dial'kové nastavenie).

IP adresa

Toto pole zobrazí aktuálnu IP adresu zariadenia. Ak ste vybrali v ponuke `Boot metoda` položku `Static`, zadajte IP adresu, ktorú chcete zariadeniu priradiť (dostupnosť danej IP adresy si skontrolujte u vášho správcu siete). Ak ste vybrali bootovaciu metódu inú ako `Static`, zariadenie sa pokúsi určiť svoju IP adresu pomocou protokolov DHCP alebo BOOTP. Predvolená IP adresa vášho zariadenia bude pravdepodobne nekompatibilná so schémou číslovania IP adres vašej siete. Odporúčame, aby ste sa kvôli IP adrese v sieti, do ktorej chcete pripojiť zariadenie, spojili so správcom siete.

Maska podsiete

Pole zobrazí momentálnu masku podsiete, ktorú zariadenie používa. Ak nepoužívate DHCP alebo BOOTP na získanie masky podsiete, zadajte požadovanú masku podsiete. So správcom siete skontrolujte masku podsiete, ktorú idete použiť.

Brána

Pole zobrazí momentálnu adresu brány alebo smerovača, ktorú zariadenie používa. Ak nepoužívate DHCP alebo BOOTP na získanie adresy brány alebo smerovača, zadajte adresu, ktorú chcete priradiť. Ak nemáte bránu ani smerovač, nechajte toto pole prázdne. Ak si nie ste istí, obráťte sa na správcu siete.

Názov uzla

Názov vášho zariadenia môžete v sieti zaregistrovať. Tento názov sa často nazýva ako názov v NetBIOS; bude to názov, ktorý je zaregistrovaný na sieti serverom WINS. Brother odporúča názov „BRNxxxxxxxxxxx“ pre káblovú sieť, alebo „BRWxxxxxxxxxxx“ pre bezdrôtovú sieť. („xxxxxxxxxxx“ je MAC adresa/Ethernetová adresa vášho zariadenia.)

WINS konfigurácia

Tento výber riadi to, ako zariadenie získa IP adresu servera WINS.

Auto

Automaticky používa požiadavku DHCP na určenie IP adresy pre primárny a sekundárny server WINS. Aby táto funkcia fungovala, musíte nastaviť možnosť `Boot metoda` na `Auto`.

Statická

Používa určenú IP adresu pre primárny a sekundárny server WINS.

WINS Server

IP adresa primárneho servera WINS

Toto pole určuje IP adresu primárneho servera WINS (Windows® Internet Naming Service). Ak má nenulovú hodnotu, zariadenie bude kontaktovať tento server, aby zaregistrovalo svoj názov v službe Windows® Internet Name Service.

IP adresa sekundárneho servera WINS

Toto pole určuje IP adresu sekundárneho servera WINS. Používa sa záloha do adresy primárneho servera WINS. Ak je primárny server nedostupný, zariadenie sa bude môcť zaregistrovať na sekundárnom serveri. Ak má nenulovú hodnotu, zariadenie bude kontaktovať tento server, aby zaregistrovalo svoj názov v službe Windows® Internet Name Service. Ak primárny server WINS máte, avšak sekundárny server WINS nemáte, nechajte prosťe toto pole prázdne.

DNS Server

IP adresa primárneho DNS servera

Toto pole určuje IP adresu primárneho servera DNS (systém pre preklad doménových mien do internetových adries).

IP adresa sekundárneho servera DNS

Toto pole určuje IP adresu sekundárneho servera DNS. Používa sa záloha do adresy primárneho servera DNS. Ak je primárny server nedostupný, zariadenie sa bude môcť zaregistrovať na sekundárnom serveri DNS. Ak primárny server DNS máte, avšak sekundárny server DNS nemáte, nechajte prosťe toto pole prázdne.

APIPA

Ak je táto možnosť nastavená na hodnotu *Zapnute*, bude tlačovému serveru automaticky pridelená IP adresa v rozsahu (169.254.1.0 - 169.254.254.255) v prípade, že tlačový server nemôže získať IP adresu pomocou zvolenej bootovacej metódy. (Pozri *Bootovacia metóda* na strane 25.) Nastavenie *Vypnute* znamená, že IP adresa sa nezmení, keď tlačový server nedokáže získať IP adresu metódou bootovania, ktorú ste nastavili.

IPv6

Toto zariadenie je kompatibilné s IPv6, internetovým protokolom ďalšej generácie. Ak chcete používať protokol IPv6, zvolte *Zapnute*. Predvolené nastavenie pre protokol IPv6 je *Vypnute*. Viac informácií o protokole IPv6 nájdete na webovej stránke <http://solutions.brother.com/>.



Poznámka

- Ak nastavíte IPv6 na *Zapnute* a chcete tento protokol aktivovať, vypnite a znova zapnite spínač.
- Keď si zvolíte protokol IPv6 *Zapnute*, toto nastavenie sa použije na káblové aj bezdrôtové rozhranie LAN.

Ethernet (len káblová sieť)

Spôsob spojenia Ethernet. Automaticky umožní tlačovému serveru pracovať v režime 100BASE-TX plný alebo polovičný duplex, alebo v režime 10BASE-T plný alebo polovičný duplex po automatickej detekcii.



Poznámka

Ak túto hodnotu nastavíte nesprávne, môžete mať problémy v komunikácii s tlačovým serverom.

Stav (pre DCP-7065DN, MFC-7360N, MFC-7460DN a MFC-7860DN)/ stav káblového pripojenia (pre HL-2280DW, DCP-7070DW a MFC-7860DW)

Toto pole zobrazuje aktuálny stav káblového pripojenia k sieti.

Sprievodca nastavením (iba bezdrôtová sieť)

Nastav pomoc vás prevedie konfiguráciou bezdrôtového sieťového pripojenia. (Ďalšie informácie nájdete v dokumente *Stručný návod na obsluhu* alebo v časti *Pomocou Sprievodcu nastavením z ovládacieho panela* na strane 16.)

WPS alebo AOSS™ (iba bezdrôtová sieť)

Ak váš prístupový bod WLAN/smerovač podporuje buď Wi-Fi Protected Setup (PBC¹) alebo AOSS™ (automatický bezdrôtový režim), zariadenie môžete jednoducho nakonfigurovať aj bez počítača. (Ďalšie informácie nájdete v dokumente *Stručný návod na obsluhu* alebo v časti *Pomocou metódy WPS alebo AOSS™ z ponuky ovládacieho panela nakonfigurujete zariadenie na použitie v bezdrôtovej sieti (Konfigurácia tlačidlom)* na strane 16.)

¹ Konfigurácia pomocou tlačidla

WPS s kódom PIN (iba bezdrôtová sieť)

Ak váš prístupový bod/smerovač WLAN podporuje režim Wi-Fi Protected Setup (PIN Method), zariadenie môžete nakonfigurovať veľmi jednoducho aj bez počítača. (Viac informácií nájdete v časti *Pomocou metódy PIN nastavenia Wi-Fi Protected Setup* na strane 20.)

Stav siete WLAN (iba bezdrôtová sieť)

Stav

V tomto poli sa zobrazuje stav aktuálnej bezdrôtovej siete.

Signál

Toto pole zobrazuje intenzitu signálu aktuálnej bezdrôtovej siete.

SSID

V tomto poli sa zobrazuje identifikátor SSID aktuálnej bezdrôtovej siete. Na displeji sa zobrazuje až 32 znakov názvu SSID.

Komunikačný režim

V tomto poli sa zobrazuje komunikačný režim aktuálnej bezdrôtovej siete.

MAC adresa

MAC adresa je unikátne číslo priradené sieťovému rozhraniu zariadenia. MAC adresu vášho zariadenia si môžete pozrieť na ovládacom paneli.

Nastaviť na predvolené (pre HL-2280DW, DCP-7070DW a MFC-7860DW)

Funkcia `Predvol. nast.` umožňuje resetovať všetky nastavenia káblového alebo bezdrôtového rozhrania na výrobné nastavenie. Ak chcete vynulovať nastavenia káblvej aj bezdrôtovej siete, pozrite sa na *Resetovanie nastavení siete na výrobné nastavenie* na strane 36.

Zapnúť káblovú sieť (pre HL-2280DW, DCP-7070DW a MFC-7860DW)

Ak chcete používať káblové sieťové pripojenie, nastavte `LAN` povolená na `Zapnute`.

Zapnúť WLAN sieť (pre HL-2280DW, DCP-7055W, DCP-7057W, DCP-7070DW a MFC-7860DW)

Ak chcete používať bezdrôtové sieťové pripojenie, nastavte `WLAN` povolená na `Zapnute`.



Poznámka

Ak sú položky `LAN` povolená a `WLAN` povolená nastavené na `Zapnute`, môžete zmeniť aktívne rozhranie siete zapojením alebo odpojením sieťového kábla.

E-mail / IFAX (pre MFC-7460DN, MFC-7860DN a MFC-7860DW (ak si prevezmete IFAX))

Táto ponuka má päť volieb: `Adresa e-mailu`, `Nast. server`, `Nastav Mail RX`, `Nastav Mail TX` a `Nastav prenos`. Vzhľadom na to, že táto časť vyžaduje zadávanie mnohých textových znakov, bude pre vás možno pohodlnejšie na konfiguráciu týchto nastavení používať aplikáciu `Web Based Management` (Ovládanie cez webové rozhranie) a váš obľúbený webový prehliadač. (Pozri *Ovládanie cez webové rozhranie* na strane 49.) Aby fungovala funkcia IFAX, musia byť tieto nastavenia konfigurované. (Ďalšie informácie o internetovom faxe nájdete v časti *Internet fax (pre MFC-7460DN, MFC-7860DN a MFC-7860DW: dostupný na prevzatie)* na strane 55.)

Opakovaným stláčaním príslušného numerického tlačidla na ovládacom paneli zariadenia získate prístup k znaku, ktorý potrebujete. (Informácie o zadávaní textu nájdete v dokumente *Stručný návod na obsluhu*.)

Adresa e-mailu

Môžete nastaviť e-mailovú adresu vášho zariadenia.

Nastavenie servera

SMTP Server

Toto pole zobrazí názov uzla alebo IP adresu poštového servera SMTP (server pre odchádzajúcu elektronickú poštu) vo vašej sieti.

(Např. „mailhost.brothermail.net“ alebo „192.000.000.001“)

SMTP port

Toto pole zobrazuje číslo portu SMTP (pre odchádzajúcu poštu) vo vašej sieti.

Autorizácia pre SMTP

Môžete určiť metódu zabezpečenia pre notifikáciu elektronickej pošty. (Podrobnosti o metódach zabezpečenia pre E-mailové hlásenie nájdete v časti *Bezpečné odosielanie e-mailu* na strane 67.)

POP3 server

Toto pole zobrazí názov uzla alebo IP adresu servera POP3 (server prichádzajúcej elektronickej pošty), ktoré používa zariadenie Brother. Táto adresa je potrebná pre správnu funkciu internetového faxu.

(Např. „mailhost.brothermail.net“ alebo „192.000.000.001“)

POP3 port

Toto pole zobrazí číslo portu POP3 (pre prichádzajúcu elektronickejšu poštu), ktoré používa zariadenie Brother.

Názov schránky

Môžete určiť názov poštovej schránky na serveri POP3, kde sa budú získavať úlohy pre internetovú tlač.

Heslo schránky

Môžete určiť heslo poštovej schránky na serveri POP3, kde sa budú získavať úlohy pre internetovú tlač.



Poznámka

V nastavení bez hesla sa namiesto hesla vloží jedna medzera.

APOP

APOP (Overený poštový protokol) môžete zapnúť alebo vypnúť.

Nastavenie voľby Mail RX (príjem mailu)

Automatická výzva

Keď je funkcia nastavená na *Zapnute*, zariadenie automaticky kontroluje na serveri POP3 nové správy.

Frekvencia zisťovania

Nastavenie intervalu zisťovania nových správ na serveri POP3 (predvolená hodnota je 10 min.).

Hlavička

Tento výber umožňuje vytlačenie obsahu záhlavia správy, keď sa tlačí prijatá správa.

Vymazanie chybných e-mailov

Ak je funkcia nastavená na *Zapnute*, zariadenie automaticky vymaže chybné správy, ktoré zariadenie nedokáže prijať zo servera POP.

Notifikácia

Funkcia notifikácie umožňuje potvrdenie prijatia správy, ktorá sa odošle na odosielaciu stanicu po prijatí faxu cez internet.

Táto funkcia funguje len na zariadeniach na internetový fax, ktoré podporujú špecifikáciu „MDN“.

Nastavenie voľby Mail TX (odosielanie mailu)

Predmet

Toto pole zobrazí predmet, ktorý je pripojený k dátam internetového faxu a odosiela sa zo zariadenia Brother do počítača (predvolená možnosť je úloha internetového faxu).

Limit veľkosti

Niektoré e-mailové servery vám neumožňujú odosielať veľké e-mailové dokumenty (správca systému často stanoví limit na maximálnu veľkosť e-mailov). Ak je táto funkcia povolená, pri pokuse o odosielanie e-mailov vo veľkosti presahujúcej 1 MB sa na zariadení zobrazí správa *Nestaci pamat*. Dokument sa neodošle a vytlačí sa chybová správa. Dokument, ktorý odosielať, by sa mal rozdeliť na menšie dokumenty, ktoré bude poštový server akceptovať. (Pre vašu informáciu, 42-stranový dokument založený na testovacom obrázci ITU-T Test Chart #1 má veľkosť približne 1 MB.)

Notifikácia

Funkcia notifikácie umožňuje potvrdenie prijatia správy, ktorá sa odošle na odosielaciu stanicu po prijatí faxu cez internet.

Táto funkcia funguje len na zariadeniach na internetový fax, ktoré podporujú špecifikáciu „MDN“.

Nastaviť odovzdanie

Rozosielanie odovzdania

Táto funkcia umožňuje zariadeniu prijať dokument cez internet a potom ho preniesť/odovzdať na iné faxové zariadenia po konvenčných analógových pozemných linkách.

Relay Domain

Môžete si zaregistrovať názvy domén (max. 10), ktoré budú oprávnené požadovať rozosielať prenos.

Relay Report

Prenosová správa z rozosielenia sa môže vytlačiť na zariadení, ktoré bude fungovať ako prenosová stanica pre všetky prenosové rozosielenia.

Jeho hlavná funkcia je vytlačiť správy o všetkých rozosielačích prenosoch, ktoré sa vykonali cez zariadenie. Upozornenie: Aby ste mohli využívať túto funkciu, musíte priradiť prenosovú doménu v časti „Dôveryhodné domény“ nastavení funkcie prenosu.



Poznámka

Viac informácií o Rozosielačom prenose nájdete v časti *Rozosielať prenos* na strane 60.

Nastavenie novej predvolenej hodnoty pre funkciu Skenovať do e-mailu (E-mailový server) (MFC-7460DN, MFC-7860DN a MFC-7860DW (ak si prevezmete IFAX))

Vo funkcii Skenovať do e-mailu (E-mailový server) môžete vybrať predvolenú farbu a typ súboru. (Podrobnosti o funkcii Skenovať do e-mailu (E-mailový server) nájdete v časti *Internet fax (pre MFC-7460DN, MFC-7860DN a MFC-7860DW: dostupný na prevzatie)* na strane 55.)

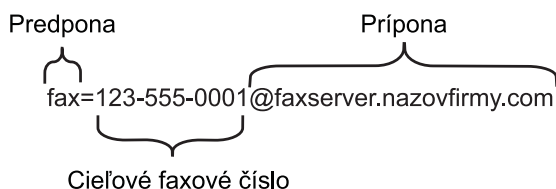
Skenovať na FTP (pre MFC-7460DN, MFC-7860DN a MFC-7860DW)

Vo funkcii Skenovať a vložiť na FTP môžete vybrať predvolenú farbu a typ súboru. (Informácie o fungovaní funkcie Skenovať na FTP nájdete v časti *Sieťové skenovanie* v dokumente *Príručka používateľa programov*.)

Faxovanie na server (pre MFC-7460DN, MFC-7860DN a MFC-7860DW: k dispozícii na prevzatie)

Funkcia faxovania na server umožňuje zariadeniu skenovať dokument a poslať ho po sieti na osobitný faxový server. Dokument sa potom odošle zo serveru vo forme faxových údajov na číslo faxu príjemcu po štandardnej telefónnej linke. Keď je Fax. na server nastavené na **Zapnute**, všetky automatické faxové prenosy zo zariadenia sa odošlú na faxový server, aby ich odoslal ďalej. Aj naďalej budete môcť odosielať faxy priamo zo zariadenia pomocou funkcie **Manuálny fax**.

Na odosielanie dokumentu na faxový server bude potrebné používať správnu syntax pre tento server. Faxové číslo príjemcu sa musí odoslať s predponou a príponou, ktorá sa zhoduje s parametrami, ktoré používa faxový server. Vo väčšine prípadov je syntax pre predponu „fax=“ a syntax pre príponu bude názov domény brány faxového servera elektronickej pošty. Prípona musí zahŕňať aj symbol „@“ na začiatku prípony. Informácie o predpone a prípone sa musia uložiť v zariadení predtým, ako budete môcť používať funkciu faxovania na server. Faxové čísla príjemcu sa môžu uložiť v jednodotykovom režime alebo umiestení v krátkej voľbe, alebo sa vložia z číselnej klávesnice (max. 20 číslic). Ak chcete napríklad poslať dokument na faxové číslo príjemcu 123-555-0001, musíte použiť nasledujúcu syntax.



Poznámka

Aplikácia vášho faxového servera musí podporovať bránu elektronickej pošty.

Zapnutie funkcie faxovania na server

Adresu s predponou a príponou pre faxový server môžete uložiť do zariadenia.

- 1 Stlačte tlačidlo **Menu**.
- 2 Stlačením tlačidla ▲ alebo ▼ vyberte **Siet**.
Stlačte tlačidlo **OK**.
- 3 Stlačením tlačidla ▲ alebo ▼ vyberte **Fax. na server**.
Stlačte tlačidlo **OK**.
- 4 Stlačením tlačidla ▲ alebo ▼ vyberte **Zapnute**.
Stlačte tlačidlo **OK**.
- 5 Stlačením tlačidla ▲ alebo ▼ vyberte **Predcislie**.
Stlačte tlačidlo **OK**.
- 6 Vložte predvoľbu použitím vytáčacej klávesnice.
- 7 Stlačte tlačidlo **OK**.

- 8 Stlačením tlačidla ▲ alebo ▼ vyberte *Suffix*.
Stlačte tlačidlo **OK**.
- 9 Vložte príponu použitím vytáčacej klávesnice.
- 10 Stlačte tlačidlo **OK**.
- 11 Stlačte tlačidlo **Stop/Exit (Stop/Koniec)**.



Poznámka

Predponu a príponu v adrese môžete vložiť s dĺžkou do max. 40 znakov.

Ako vykonať faxovanie na server

- 1 Umiestnite dokument do ADF alebo na sklo skenera.
- 2 Vložte faxové číslo.
- 3 Stlačte tlačidlo **Start (Štart)**.
- 4 Zariadenie odošle správu cez TCP/IP sieť na faxový server.

Časové pásmo

Toto pole zobrazuje časové pásmo vašej krajiny. Zobrazený čas predstavuje časový rozdiel medzi vašou krajinou a greenwichským časom. Napríklad časové pásmo pre východný čas v USA a Kanade je UTC-05:00.

- 1 Stlačte tlačidlo **Menu**.
- 2 Stlačením tlačidla ▲ alebo ▼ vyberte *Uvodne nast..*
Stlačte tlačidlo **OK**.
- 3 Stlačením tlačidla ▲ alebo ▼ vyberte *Datum a Cas.*
Stlačte tlačidlo **OK**.
- 4 Stlačením tlačidla ▲ alebo ▼ vyberte *Casova zona.*
Stlačte tlačidlo **OK**.
- 5 Stlačením tlačidla ▲ alebo ▼ vyberte svoje časové pásmo.
Stlačte tlačidlo **OK**.
- 6 Stlačte tlačidlo **Stop/Exit (Stop/Koniec)**.

Nastavenie časového pásma v systéme Windows®

Časový rozdiel vašej krajiny môžete zistiť pomocou nastavenia časového pásma v systéme Windows®.

- 1 Pre systémy Windows Vista® a Windows® 7:

Kliknite na tlačidlo , **Ovládací panel**, **Dátum a čas** a potom na **Zmeniť časové pásmo**.

Pre systémy Windows® XP a Windows Server® 2003:

Kliknite na tlačidlo **Štart**, **Ovládací panel**, **Dátum a čas** a potom vyberte **Časové pásmo**.

Pre systém Windows® 2000:

Kliknite na tlačidlo **Štart**, **Nastavenia**, **Ovládací panel**, **Dátum a čas** a potom vyberte **Časové pásmo**.

- 2 Zmeňte dátum a čas. Overte nastavenie vášho časového pásma z rozbaľovacej ponuky (táto ponuka zobrazuje časový rozdiel vzhľadom k času GMT).

Resetovanie nastavení siete na výrobné nastavenie

Tlačový server môžete resetovať na jeho výrobné nastavenia (vynulujú sa pri tom všetky informácie, napr. o hesle alebo IP adrese).



Poznámka

- Táto funkcia obnoví všetky nastavenia káblovej aj bezdrôtovej siete na predvolené výrobné nastavenie.
- Tlačový server môžete nastaviť na jeho predvolené výrobné nastavenia pomocou aplikácií BRAdmin alebo Web Based Management (Ovládanie cez webové rozhranie). (Viac informácií nájdete v časti *Ďalšie nástroje na správu* na strane 6.)

- 1 Stlačte tlačidlo **Menu**.
- 2 Stlačením tlačidla ▲ alebo ▼ vyberte `Siet`.
Stlačte tlačidlo **OK**.
- 3 Stlačením tlačidla ▲ alebo ▼ vyberte `Reset siete`.
Stlačte tlačidlo **OK**.
- 4 Stlačením tlačidla **1** vyberte `Reset`.
- 5 Stlačením tlačidla **1** vyberte `Ano` na reštartovanie zariadenia.
- 6 Zariadenie sa reštartuje.

Tlač zoznamu konfigurácie siete



Poznámka

Názov uzla: Názov uzla sa zobrazí v zozname konfigurácie siete. Predvolený názov uzla je „BRNxxxxxxxxxxx“ pre kábllovú sieť, alebo „BRWxxxxxxxxxxx“ pre bezdrôtovú sieť. („xxxxxxxxxxx“ je MAC adresa/Ethernetová adresa vášho zariadenia.)

Zoznam konfigurácie siete vytlačí úplnú aktuálnu sieťovú konfiguráciu vrátane nastavení tlačového servera siete.

- 1 Stlačte tlačidlo **Menu**.
- 2 (Pre MFC modely) Stlačením tlačidla ▲ alebo ▼ vyberte `Tlac sprav`.
(Pre DCP modely) Stlačením tlačidla ▲ alebo ▼ vyberte `Info o zariad..`
Stlačte tlačidlo **OK**.
- 3 Stlačením tlačidla ▲ alebo ▼ vyberte `Konfig. siete`.
Stlačte tlačidlo **OK**.
- 4 Stlačte tlačidlo **Start (Štart)**.



Poznámka

Ak sa položka **IP Address** na zozname konfigurácie siete zobrazuje ako **0.0.0.0**, počkajte minútu a skúste to znova.

Tlač správy WLAN (pre HL-2280DW, DCP-7055W, DCP-7057W, DCP-7070DW a MFC-7860DW)

WLAN správa vytlačí hlásenie o stave bezdrôtového pripojenia vášho zariadenia. Ak bezdrôtové pripojenie zlyhalo, prečítajte si chybový kód vo vytlačenej správe a pozrite si časť Riešenie problémov v dokumente *Stručný návod na obsluhu*.

- 1 Stlačte tlačidlo **Menu**.
- 2 (Pre MFC modely) Stlačením tlačidla ▲ alebo ▼ vyberte Tlac sprav.
(Pre DCP modely) Stlačením tlačidla ▲ alebo ▼ vyberte Info o zariad..
Stlačte tlačidlo **OK**.
- 3 Stlačením tlačidla ▲ alebo ▼ vyberte WLAN správa.
Stlačte tlačidlo **OK**.
- 4 Stlačte tlačidlo **Start (Štart)**.

Tabuľka funkcií a prednastavené výrobné nastavenia

Nastavenia od výrobcu sú uvedené tučným písmom s hviezdičkou.

DCP-7055W a DCP-7057W

Hlavná ponuka	Podponuka	Voľby ponuky	Možnosti	
3.Siet	1.TCP/IP	1.Boot metoda	Auto* Static RARP BOOTP DHCP (Ak zvolíte možnosť Auto, RARP, BOOTP alebo DHCP, budete vyzvaný, aby ste zadali, koľkokrát sa má zariadenie pokúšať získať IP adresu.)	
		2.IP Adresa	[000-255] . [000-255] . [000-255] . [000-255] [000] . [000] . [000] . [000]* ¹	
		3.Maska podsiete	[000-255] . [000-255] . [000-255] . [000-255] [000] . [000] . [000] . [000]* ¹	
		4.Vstupna brana	[000-255] . [000-255] . [000-255] . [000-255] [000] . [000] . [000] . [000]*	
		5.Meno uzla	BRWxxxxxxxxxxxxx (do 32 znakov)	
		6.WINS Konfig	Auto* Static	
		7.WINS Server	Primarne	[000-255] . [000-255] . [000-255] . [000-255] [000] . [000] . [000] . [000]*
			Sekundarne	[000-255] . [000-255] . [000-255] . [000-255] [000] . [000] . [000] . [000]*
		8.DNS Server	Primarne	[000-255] . [000-255] . [000-255] . [000-255] [000] . [000] . [000] . [000]*
			Sekundarne	[000-255] . [000-255] . [000-255] . [000-255] [000] . [000] . [000] . [000]*
		9.APIPA	Zapnute* Vypnute	
0.IPv6	Zapnute Vypnute*			

Hlavná ponuka	Podponuka	Voľby ponuky	Možnosti	
3. Siet (pokračovanie)	2. Nastav pomoc	Zap. Vyp.	—	
	3. WPS/AOSS	Zap. Vyp.	—	
	4. WPS w/Kód PIN	Zap. Vyp.	—	
	5. Stav WLAN	1. Stav		Aktivne (11b) Aktivne (11g) WLAN vypnuta AOSS aktívne Zlyhanie pripoj.
		2. Signal		Signal:Silny Signal:stred. Signal:slaby Signal:ziadny
		3. SSID		—
		4. Rezim komunik.		Ad-hoc Infrastruktura
	6. MAC adresa	—	—	
	7. WLAN povolena	—	Zap. Vyp.*	
0. Reset siete	—	Reset Ukonci		

¹ Po pripojení do siete zariadenie automaticky nastaví IP adresu a masku podsiete na hodnoty zodpovedajúce vašej sieti.

DCP-7065DN, MFC-7360N, MFC-7460DN a MFC-7860DN

Hlavná ponuka	Podponuka	Voľby ponuky	Možnosti	
3.Siet (DCP-7065DN) 5.Siet (MFC-7360N a MFC-7460DN) 6.Siet (MFC-7860DN)	1.TCP/IP	1.Boot metoda	Auto* Static RARP BOOTP DHCP (Ak zvolíte možnosť Auto, RARP, BOOTP alebo DHCP, budete vyzvaný, aby ste zadali, koľkokrát sa má zariadenie pokúšať získať IP adresu.)	
		2.IP Adresa	[000-255] . [000-255] . [000-255] . [000-255] [000] . [000] . [000] . [000]* ¹	
		3.Maska podsiete	[000-255] . [000-255] . [000-255] . [000-255] [000] . [000] . [000] . [000]* ¹	
		4.Vstupna brana	[000-255] . [000-255] . [000-255] . [000-255] [000] . [000] . [000] . [000]*	
		5.Meno uzla	BRNxxxxxxxxxxxxxx (do 32 znakov)	
		6.WINS Konfig	Auto* Static	
		7.WINS Server	Primarne	[000-255] . [000-255] . [000-255] . [000-255] [000] . [000] . [000] . [000]*
			Sekundarne	[000-255] . [000-255] . [000-255] . [000-255] [000] . [000] . [000] . [000]*
		8.DNS Server	Primarne	[000-255] . [000-255] . [000-255] . [000-255] [000] . [000] . [000] . [000]*
			Sekundarne	[000-255] . [000-255] . [000-255] . [000-255] [000] . [000] . [000] . [000]*
		9.APIPA	Zapnute* Vypnute	
0.IPv6	Zapnute Vypnute*			

Hlavná ponuka	Podponuka	Voľby ponuky	Možnosti	
3.Siet (DCP-7065DN) 5.Siet (MFC-7360N a MFC-7460DN) 6.Siet (MFC-7860DN) (pokračovanie)	2.Ethernet	—	Auto* 100B-FD 100B-HD 10B-FD 10B-HD	
	3.Stav	—	100B-FD aktívny 100B-HD aktívny 10B-FD aktívny 10B-HD aktívny Neaktívne ODPOJENÉ	
	4.MAC adresa	—	—	
	5.Sken. na FTP (pre MFC-7460DN a MFC-7860DN)	—	Farebne 100 dpi* Farebne 200 dpi Farba 300 dpi Farba 600 dpi Seda 100 dpi Seda 200 dpi Seda 300 dpi CB 200 dpi CB 200x100 dpi	(Ak vyberiete možnosť Farebné) PDF* Zabezpecene PDF JPEG XPS (Ak vyberiete možnosť Sivé) PDF* Zabezpecene PDF JPEG XPS (Ak vyberiete možnosť Čiernobiele) PDF* Zabezpecene PDF TIFF
	0.Reset siete	—	Reset	
	—	Ukonci		

¹ Po pripojení do siete zariadenie automaticky nastaví IP adresu a masku podsiete na hodnoty zodpovedajúce vašej sieti.

HL-2280DW, DCP-7070DW a MFC-7860DW

Hlavná ponuka	Podponuka	Voľby ponuky	Možnosti
4.Siet (HL-2280DW a DCP-7070DW) 6.Siet (MFC-7860DW)	1.Pevna LAN	1.TCP/IP	1.Boot metoda Auto* Static RARP BOOTP DHCP (Ak zvolíte možnosť Auto, RARP, BOOTP alebo DHCP, budete vyzvaný, aby ste zadali, koľkokrát sa má zariadenie pokúšať získať IP adresu.)
			2.IP Adresa [000-255].[000-255].[000-255].[000-255] [000].[000].[000].[000]* ¹
			3.Maska podsiete [000-255].[000-255].[000-255].[000-255] [000].[000].[000].[000]* ¹
			4.Vstupna brana [000-255].[000-255].[000-255].[000-255] [000].[000].[000].[000]*
			5.Meno uzla BRNxxxxxxxxxxxxx (do 32 znakov)
			6.WINS Konfig Auto* Static
			7.WINS Server Primarne [000-255].[000-255].[000-255].[000-255] [000].[000].[000].[000]* Sekundarne [000-255].[000-255].[000-255].[000-255] [000].[000].[000].[000]*
			8.DNS Server Primarne [000-255].[000-255].[000-255].[000-255] [000].[000].[000].[000]* Sekundarne [000-255].[000-255].[000-255].[000-255] [000].[000].[000].[000]*
			9.APIPA Zapnute* Vypnute
			0.IPv6 Zapnute Vypnute*

Hlavná ponuka	Podponuka	Voľby ponuky		Možnosti
4.Siet (HL-2280DW a DCP-7070DW) 6.Siet (MFC-7860DW) (pokračovanie)	1.Pevna LAN (pokračovanie)	2.Ethernet	—	Auto* 100B-FD 100B-HD 10B-FD 10B-HD
		3.Stav kabl siet	—	100B-FD aktívny 100B-HD aktívny 10B-FD aktívny 10B-HD aktívny Neaktívne ODPOJENÉ
		4.MAC adresa	—	—
		5.Predvol. nast.	—	Reset Ukoncit
		6.LAN povolená	—	Zapnute* Vypnute
	2.WLAN	1.TCP/IP	1.Boot metoda	Auto* Static RARP BOOTP DHCP (Ak zvolíte možnosť Auto, RARP, BOOTP alebo DHCP, budete vyzvaný, aby ste zadali, koľkokrát sa má zariadenie pokúšať získať IP adresu.)
			2.IP Adresa	[000-255].[000-255].[000-255].[000-255] [000].[000].[000].[000]* ¹
			3.Maska podsiete	[000-255].[000-255].[000-255].[000-255] [000].[000].[000].[000]* ¹
			4.Vstupná brana	[000-255].[000-255].[000-255].[000-255] [000].[000].[000].[000]*
			5.Meno uzla	BRWxxxxxxxxxxxxxx (do 32 znakov)
			6.WINS Konfig	Auto* Static

Hlavná ponuka	Podponuka	Voľby ponuky	Možnosti	
4.Siet (HL-2280DW a DCP-7070DW) 6.Siet (MFC-7860DW) (pokračovanie)	2.WLAN (pokračovanie)	1.TCP/IP (pokračovanie)	7.WINS Server Primarne [000-255].[000-255].[000-255].[000-255] [000] . [000] . [000] . [000]*	
			Sekundarne [000-255].[000-255].[000-255].[000-255] [000] . [000] . [000] . [000]*	
			8.DNS Server Primarne [000-255].[000-255].[000-255].[000-255] [000] . [000] . [000] . [000]*	
			Sekundarne [000-255].[000-255].[000-255].[000-255] [000] . [000] . [000] . [000]*	
			9.APIPA Zapnute* Vypnute	
			0.IPv6 Zapnute Vypnute*	
		2.Nastav pomoc	Zap. Vyp.	—
		3.WPS/AOSS	Zap. Vyp.	—
		4.WPS w/Kód PIN	Zap. Vyp.	—
		5.Stav WLAN	1.Stav	Aktivne (11b) Aktivne (11g) Kabl.LAN aktivna WLAN vypnuta AOSS aktívne Zlyhanie pripoj.
			2.Signal	Signal:Silny Signal:stred. Signal:slaby Signal:ziadny
			3.SSID	—
			4.Rezim komunik.	Ad-hoc Infrastruktura

Hlavná ponuka	Podponuka	Voľby ponuky		Možnosti
4.Siet (HL-2280DW a DCP-7070DW)	2.WLAN (pokračovanie)	6.MAC adresa	—	—
		7.Predvol. nast.	—	Reset Ukonci
	6.Siet (MFC-7860DW) (pokračovanie)	8.WLAN povolená	—	Zap. Vyp.*
3.Sken. na FTP (pre MFC-7860DW)	—	—	Farebne 100 dpi*	(Ak vyberiete možnosť Farebné)
			Farebne 200 dpi	PDF*
			Farba 300 dpi	Zabezpecene PDF
			Farba 600 dpi	JPEG
			Seda 100 dpi	XPS
			Seda 200 dpi	(Ak vyberiete možnosť Sivé)
			Seda 300 dpi	PDF*
			CB 200 dpi	Zabezpecene PDF
			CB 200x100 dpi	JPEG
				XPS
				(Ak vyberiete možnosť Čiernobiele)
				PDF*
				Zabezpecene PDF
				TIFF
	0.Reset siete	—	Reset	
		—	Ukonci	

¹ Po pripojení do siete zariadenie automaticky nastaví IP adresu a masku podsiete na hodnoty zodpovedajúce vašej sieti.

MFC-7460DN, MFC-7860DN a MFC-7860DW (ak si prevezmete IFAX)

Hlavná ponuka	Podponuka	Voľby ponuky	Možnosti	
5.Siet (pre MFC-7460DN)	3.E-mail/IFAX (pre MFC-7860DW)	1.Adresa e-mailu	(do 60 znakov)	
		2.Nast. server	1.SMTP Server [000-255].[000-255].[000-255].[000-255] [000].[000].[000].[000]*	
6.Siet (pre MFC-7860DN a MFC-7860DW)	5.E-mail/IFAX (pre MFC-7460DN a MFC-7860DN)	2.SMTP Port	[00001-65535] [00025]*	
		3.Autor.pre SMTP	Ziadne* SMTP-POVOL. POP pred SMTP	
		1.POP3 Server	[000-255].[000-255].[000-255].[000-255] [000].[000].[000].[000]*	
		2.POP3 Port	[00001-65535] [00110]*	
		3.Meno schranky	(do 60 znakov)	
		4.Heslo schranky	Heslo:*****	
		5.APOP	ZAP Vyp.*	
		3.Nastav Mail RX	1.Auto prijem	Zapnute* Vypnute
		2.Frkv. Pollingu	[01-60] Min [10] Min*	
		3.Hlavicka	Vsetko Predmet+Od+Do Ziadne*	
4.Maz error mail	Zapnute* Vypnute			
5.Notifikacia	Zapnute MDN Vypnute*			
4.Nastav Mail TX	1.Predmet	Internet fax*		
	2.Limit velkosti	Zapnute Vypnute*		
	3.Notifikacia	Zapnute Vypnute*		

Hlavná ponuka	Podponuka	Voľby ponuky	Možnosti
5.Siet (pre MFC-7460DN) 6.Siet (pre MFC-7860DN a MFC-7860DW) (pokračovanie)	3.E-mail/IFAX (pre MFC-7860DW) 5.E-mail/IFAX (pre MFC-7460DN a MFC-7860DN) (pokračovanie)	5.Nastav prenos	1.Prenos obeznik Zapnute Vypnute*
			2.Domena prenosu PrenosXX: Prenos01:*****
			3.Sprava prenosu Zapnute Vypnute*
	4.Sken.do emailu (pre MFC-7860DW) 6.Sken.do emailu (pre MFC-7460DN a MFC-7860DN)	—	Farebne 100 dpi* Farebne 200 dpi Farba 300 dpi Farba 600 dpi Seda 100 dpi Seda 200 dpi Seda 300 dpi CB 200 dpi CB 200x100 dpi (Ak vyberiete možnosť Farebné) PDF* Zabezpecene PDF JPEG XPS (Ak vyberiete možnosť Sivé) PDF* Zabezpecene PDF JPEG XPS (Ak vyberiete možnosť Čiernobiele) PDF* Zabezpecene PDF TIFF
			5.Sken. na FTP (pre MFC-7860DW) 7.Sken. na FTP (pre MFC-7460DN a MFC-7860DN) Farebne 100 dpi* Farebne 200 dpi Farba 300 dpi Farba 600 dpi Seda 100 dpi Seda 200 dpi Seda 300 dpi CB 200 dpi CB 200x100 dpi (Ak vyberiete možnosť Farebné) PDF* Zabezpecene PDF JPEG XPS (Ak vyberiete možnosť Sivé) PDF* Zabezpecene PDF JPEG XPS (Ak vyberiete možnosť Čiernobiele) PDF* Zabezpecene PDF TIFF

Hlavná ponuka	Podponuka	Voľby ponuky		Možnosti
5.Siet (pre MFC-7460DN) 6.Siet (pre MFC-7860DN a MFC-7860DW) (pokračovanie)	6.Fax. na server (pre MFC-7860DW)	—	—	Zapnute Vypnute*
	8.Fax. na server (pre MFC-7460DN a MFC-7860DN)	—	—	
	0.Reset siete	—	—	Reset
		—	—	Ukonci

Prehľad

Na riadenie vášho zariadenia sa môže použiť štandardný webový prehliadač pomocou protokolu HTTP (Hypertextový prenosový protokol). Z vášho zariadenia na sieti môžete pomocou webového prehliadača dostať nasledujúce informácie.

- Informácie o stave zariadenia
- Zmeniť parametre faxovej konfigurácie, ako je všeobecné nastavenie, nastavenie adresára a vzdialený fax
- Zmena sieťových nastavení, ako napríklad informácií TCP/IP
- Konfigurácia funkcie Secure Function Lock 2.0 (pre MFC-7860DN a MFC-7860DW)
- Konfigurácia funkcie Skenovať na FTP (pre MFC-7460DN, MFC-7860DN a MFC-7860DW)
- Informácie o verzii softvéru zariadenia a tlačového servera
- Zmeniť podrobnosti konfigurácie siete a zariadenia



Poznámka

Odporúčame programy Microsoft® Internet Explorer® 6.0 (alebo vyšší) alebo Firefox 3.0 (alebo vyšší) pre systém Windows® a Safari 3.0 (alebo vyšší) pre počítače Macintosh. Ubezpečte sa, že v ktoromkoľvek používanom prehliadači sú aktívne JavaScript a Cookies.

Musíte použiť protokol TCP/IP vo vašej sieti a mať naprogramovanú platnú IP adresu v tlačovom serveri a vašom počítači.

Ako konfigurovať nastavenia zariadenia pomocou ovládania cez webové rozhranie (webový prehliadač)

Na zmenu nastavenia vášho tlačového servera pomocou protokolu HTTP (hypertextový prenosový protokol) sa môže použiť štandardný webový prehliadač.

- 1 Spustíte webový prehliadač.
- 2 Do vášho prehliadača zadajte „http://IP adresa zariadenia/“ (kde „IP adresa zariadenia“ je IP adresa zariadenia).

- Napríklad:

```
http://192.168.1.2/
```



Poznámka

- Ak používate DNS (Systém názvov domén) alebo názov NetBIOS, môžete namiesto IP adresy zadať aj iný názov, napr. „Zdieľaná_tlačiareň“.

- Napríklad:

`http://Zdieľaná_tlačiareň/`

Ak aktivujete názov NetBIOS, môžete použiť aj názov uzla.

- Napríklad:

`http://brnxxxxxxxxxxxxxx/`

Názov NetBIOS nájdete v zozname konfigurácie siete. (Postup ako vytlačiť zoznam konfigurácie siete nájdete v časti *Tlač zoznamu konfigurácie siete* na strane 36.)

- Používatelia počítačov Macintosh môžu mať jednoduchý prístup k systému Web Based Management (Ovládanie cez webové rozhranie) po kliknutí na ikonu zariadenia na obrazovke **Status Monitor**. Ďalšie informácie nájdete v dokumente *Príručka používateľa programov*.

3

Kliknite na **Network Configuration** (Konfigurácia siete).

4

Zadajte meno používateľa a heslo. Predvolené meno používateľa je „**admin**“ predvolené heslo je „**access**“.

5

Kliknite na **OK**.

6

Teraz môžete zmeniť nastavenia servera tlače.



Poznámka

Ak ste zmenili nastavenia protokolu, kliknite na **Submit** (Odoslať), čím aktivujete konfiguráciu a následne zariadenie reštartujete.

Informácie o hesle

Ovládanie cez webové rozhranie ponúka dve úrovne prístupu s heslom. Používatelia majú prístup k nastaveniam **General Setup** (Všeobecné nastavenie), **Fax Settings** (Nastavenia faxu), **Copy Settings** (Nastavenia kopírovania) a **Printer Settings** (Nastavenia tlačiarne). Predvolené meno používateľa je „**user**“ (rozlišujú sa veľké písmená) a predvolené heslo je „**access**“.

Administrátori majú prístup do všetkých nastavení. Meno na prihlásenie administrátora je „**admin**“ (rozlišujú sa veľké písmená) a predvolené heslo je „**access**“.

Secure Function Lock 2.0 (pre MFC-7860DN a MFC-7860DW)

Funkcia Secure Function Lock 2.0, vyvinutá spoločnosťou Brother, vám pomáha šetriť peniaze a zvyšovať úroveň bezpečnosti tým, že umožňuje obmedziť prístup k funkciám zariadenia Brother.

Funkcia Secure Function Lock umožňuje nastaviť pre vybraných používateľov heslá, ktoré im umožnia prístup k niektorým alebo všetkým funkciám, alebo budú môcť tlačiť len obmedzený počet strán. Znamená to, že ich budú môcť používať iba oprávnené osoby.

Pomocou nástrojov BRAdmin Professional 3 alebo Web Based Management (Ovládanie cez webové rozhranie) môžete konfigurovať a meniť nasledujúce nastavenia funkcie Secure Function Lock 2.0.

- **PC Print** (Tlač z počítača) ¹
- **Copy** (Kopírovanie)
- **Page Limit** (Limit strán)
- **Fax TX**
- **Fax RX**
- **Scan** (Skenovanie)
- **Page Counter** (Počítadlo stránok)

¹ Ak zaregistrujete prihlasovacie mená používateľov počítača, môžete zakázať tlač z počítača pre používateľov, ktorí nezadajú heslo. Podrobnosti nájdete v časti *Obmedzenie tlače z počítača podľa prihlasovacích mien používateľov počítača* na strane 52.

Ako konfigurovať nastavenia Secure Function Lock 2.0 pomocou funkcie Web Based Management (ovládanie cez webové rozhranie) (cez webový prehliadač)

Základná konfigurácia

- 1 Na webovej stránke zariadenia kliknite na položku **Administrator Settings** (Nastavenia správcu), a potom kliknite na položku **Secure Function Lock**.
- 2 Vyberte možnosť **On** (Zap.) z **Function Lock**.



Poznámka

Prvá konfigurácia funkcie Secure Function Lock pomocou integrovaného webového servera vyžaduje zadanie hesla správcu (štvormiestne číslo).

- 3 Do poľa **ID Number/Name** (Číslo ID/Meno) zadajte max. 15-znakový názov skupiny alebo meno používateľa, a potom zadajte do poľa **PIN** (PIN kód) štvormiestne heslo.
- 4 V poli **Print** (Tlač) alebo **Others** (Iné) zrušte začiarknutie pri funkciách, ktoré chcete vypnúť. Ak chcete nastaviť maximálny počet strán, začiarknite políčko **On** (Zap.) v časti **Page Limit** (Limit strán) a potom zadajte počet do poľa **Max.**. Potom kliknite na tlačidlo **Submit** (Odoslať).
- 5 Ak chcete obmedziť tlač z počítača podľa prihlasovacích mien používateľov počítača, kliknite na tlačidlo **PC Print Restriction by Login Name** (Obmedzenie tlače z počítača podľa prihlasovacieho mena) a nakonfigurujte príslušné nastavenia. (Pozri *Obmedzenie tlače z počítača podľa prihlasovacích mien používateľov počítača* na strane 52.)

Skenovanie pri použití funkcie Secure Function Lock 2.0

Funkcia Secure Function Lock 2.0 umožňuje správcovi nastaviť obmedzenia v prístupe používateľov ku skenovaniu. Keď je funkcia skenovania vypnutá v rámci verejných používateľských nastavení, prístup ku skenovaniu budú mať len používatelia, ktorí skenovanie označili v zaškrtačacom poli. Ak používatelia chcú zvoliť skenovanie do počítača na ovládacom paneli, musia zadať PIN kód pre prístup do režimu skenovania. Ak používatelia s obmedzeným prístupom chcú zvoliť funkciu skenovania z počítača, musia zadať svoj PIN kód na ovládacom paneli zariadenia predtým, než budú môcť skenovať z počítača. Ak používateľ nezadá PIN kód na ovládacom paneli zariadenia a pokúsi sa skenovať z počítača, v počítači sa zobrazí hlásenie o chybe.

Obmedzenie tlače z počítača podľa prihlasovacích mien používateľov počítača

Po nakonfigurovaní týchto nastavení bude môcť zariadenie povoľovať vykonávanie tlačových úloh z registrovaného počítača podľa prihlasovacieho mena používateľa počítača.

- 1 Kliknite na možnosť **PC Print Restriction by Login Name** (Obmedzenie tlače z počítača podľa prihlasovacieho mena). Zobrazí sa obrazovka **PC Print Restriction by Login Name** (Obmedzenie tlače z počítača podľa prihlasovacieho mena).
- 2 Vyberte možnosť **On** (Zap.) z **PC Print Restriction** (Obmedzenie tlače z počítača).
- 3 Pre každé prihlasovacie meno zvolte identifikačné číslo, ktoré ste nastavili v poli **ID Number/Name** (ID číslo/meno) v kroku 3 v časti *Základná konfigurácia* z poľa **ID Number** (ID číslo) rozbaľovacieho menu, a potom do poľa **Login Name** (Prihlasovacie meno) zadajte prihlasovacie meno používateľa počítača.
- 4 Kliknite na **Submit** (Odoslať).



Poznámka

- Ak chcete obmedziť tlač z počítača pre skupinu, zvolte rovnaké identifikačné číslo pre všetky prihlasovacie mená do počítača, ktoré chcete mať v skupine.
- Ak používate funkciu prihlasovacích mien do počítača, musíte tiež začiarknuť políčko **Use PC Login Name** (Použij prihlasovacie meno do počítača) v okne ovládača tlačiarne. Ďalšie informácie o ovládači tlačiarne nájdete v dokumente *Príručka používateľa programov*.
- Funkcia Secure Function Lock nepodporuje tlač s ovládačom BR-Script.

Nastavenie verejného režimu

Nastavením verejného režimu môžete určiť, ktoré funkcie budú k dispozícii pre verejných používateľov. K funkciám sprístupneným pomocou tohto nastavenia budú mať verejní používatelia prístup bez toho, aby museli zadávať heslo.

- 1 V poli **Public Mode** (Verejný režim) zrušte začiarknutie políčok pri tých funkciách, ktoré chcete vypnúť.
- 2 Kliknite na **Submit** (Odoslať).

Ostatné funkcie

V sekcii Secure Function Lock 2.0 môžete ďalej nastaviť tieto funkcie:

■ Counter Auto Reset Settings (Nastavenia automatického nulovania počítadla)

Umožňuje nastaviť automatické nulovanie počítadiel v nastavenom časovom intervale – denne, týždenne alebo mesačne v čase, keď je zariadenie zapnuté.

■ All Counter Reset (Vynulovať všetky počítadlá)

Kliknutím na tlačidlo **All Counter Reset** (Vynulovať všetky počítadlá) vynulujete počítadlo strán.

■ Last Counter Record (Posledný záznam počítadla)

Zariadenie si po vynulovaní počítadla uchová počet vytlačených strán.

■ Export to CSV file (Exportovať do súboru CSV)

Umožňuje exportovať aktuálne počítadlo strán vrátane informácií **ID Number/Name** (ID číslo/meno) vo formáte súboru CSV.

Zmena konfigurácie pre funkciu Skenovať na FTP pomocou webového prehliadača (pre MFC-7460DN, MFC-7860DN a MFC-7860DW)

Pomocou funkcie Skenovať na FTP môžete naskenovať dokument a priamo ho preniesť na FTP server na vašej miestnej sieti alebo na internete.

Podrobnosti o funkcii Skenovať na FTP nájdete v časti Sieťové skenovanie v dokumente *Príručka používateľa programov*.

- 1 Na webovej stránke zariadenia MFC-XXXX kliknite na položku **Administrator Settings** (Nastavenia správcu), a potom kliknite na položku **FTP Scan Settings** (Nastavenia skenovania na FTP).
- 2 V položke **Create a User Defined File Name** (Vytvoriť používateľom definovaný názov súboru) môžete tiež uložiť dva používateľom definované názvy súborov, ktoré bude okrem existujúcich siedmich názvov súborov možné použiť pri vytváraní profilu FTP servera. Do každého z týchto dvoch polí môžete zadať maximálne 15 znakov.
Po vykonaní nastavenia kliknite na tlačidlo **Submit** (Odoslať).
- 3 Kliknite na položku **FTP Scan Profile** (Profil skenovania na FTP) na strane **Administrator Settings** (Nastavenia správcu).
Môžete si vybrať, aké čísla profilov (1 až 10) sa budú používať pre nastavenia funkcie Skenovať na FTP. Teraz môžete pomocou webového prehliadača nakonfigurovať alebo zmeniť nasledujúce nastavenia funkcie Skenovať na FTP.
 - **Profile Name** (Názov profilu) (max. 15 znakov)
 - **Host Address** (Adresa hostiteľského počítača) (adresa FTP servera)
 - **Username** (Meno používateľa)
 - **Password** (Heslo)
 - **Store Directory** (Adresár na uloženie)
 - **File Name** (Názov súboru)
 - **Quality** (Kvalita)
 - **File Type** (Typ súboru)
 - **File Size** (Veľkosť súboru)
 - **Passive Mode** (Pasívny režim)
 - **Port Number** (Číslo portu)

Položku **Passive Mode** (Pasívny režim) môžete nastaviť na možnosť **Off** (Vyp.) alebo **On** (Zap.), podľa konfigurácie vášho FTP servera a brány firewall pre sieť. Predvoleným nastavením je **On** (Zap.); môžete tiež zmeniť číslo portu použitého na prístup k FTP serveru. Predvolená hodnota je port 21. Vo väčšine prípadov môžu tieto dve nastavenia ostať s predvolenými hodnotami.



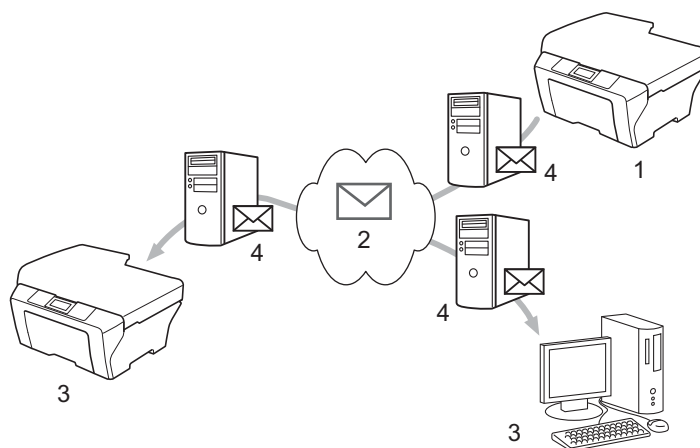
Poznámka

Funkcia Skenovať na FTP je k dispozícii, keď sú nakonfigurované profily FTP servera pomocou funkcie Web Based Management (Ovládanie cez webové rozhranie).

Internet fax (pre MFC-7460DN, MFC-7860DN a MFC-7860DW: dostupný na prevzatie)

Prehľad funkcie Internet fax

Faxovanie cez internet (IFAX) vám umožní odosielať a prijímať faxové dokumenty použitím internetu ako mechanizmu prenosu. Dokumenty sa odovzdávajú v e-mailových správach ako pripojené súbory TIFF-F. To znamená, že počítač môže tiež prijímať a odosielať dokumenty, ak obsahuje aplikáciu, ktorá dokáže vygenerovať a zobraziť súbory TIFF-F. Môžete použiť akýkoľvek prehliadač súborov TIFF-F. Všetky dokumenty odosielané prostredníctvom zariadenia budú automaticky prevedené do formátu TIFF-F. Ak chcete pomocou svojho zariadenia odosielať a prijímať správy, musí poštová aplikácia v počítači podporovať formát MIME.



1 Odosielajúce zariadenie

2 Internet

3 Prijímajúce zariadenie

4 E-mailový server



Poznámka

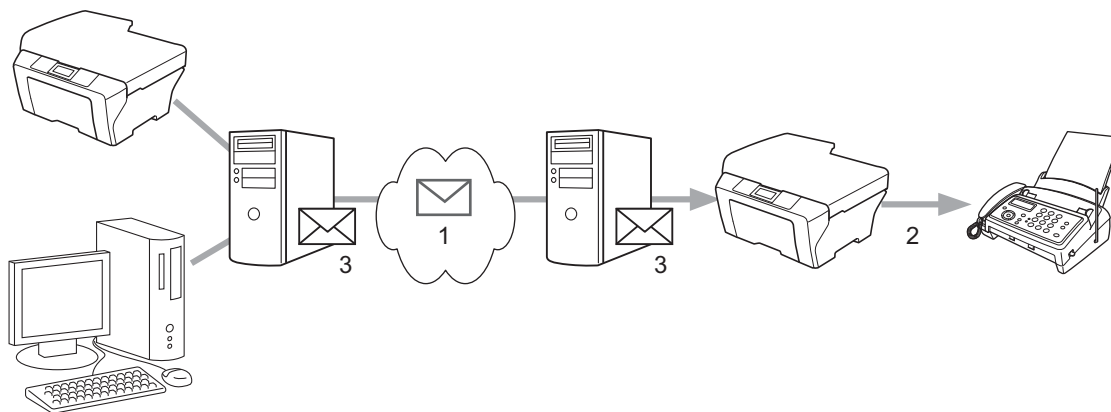
- Aby ste mohli používať túto funkciu, prevezmite potrebný softvér z našej webovej stránky, Brother Solutions Center.
(<http://solutions.brother.com/>)
- Dokumenty I-Fax môžete odosielať a prijímať vo formáte Letter alebo A4 a iba čiernebiele.
- Ak je dokument vo formáte Ledger alebo A3, bude pri zaslaní automaticky zmenšený na formát Letter alebo A4.

■ Presmerovanie správ elektronickej pošty a faxových správ

Môžete presmerovať prijaté správy elektronickej pošty alebo štandardné faxové správy na inú adresu elektronickej pošty alebo do iného faxového zariadenia. Viac informácií nájdete v časti *Presmerovanie správ elektronickej pošty a faxových správ* na strane 60.

■ Rozosielací prenos

Ak chcete odfaxovať dokument napríklad do zahraničia, funkcia „Rozosielací prenos“ vám ušetrí komunikačný poplatok. Táto funkcia umožňuje zariadeniu Brother prijímať dokument cez internet a potom ho preniesť do iného faxového zariadenia cez bežné telefónne linky. Viac informácií nájdete v časti *Rozosielací prenos* na strane 60.



1 Internet

2 Telefónna linka

3 E-mailový server

Dôležité informácie o internetovom faxovaní

Komunikácia internetového faxovania v systéme LAN je v zásade rovnaká ako komunikácia cez elektronicnú poštu. Odlišuje sa však od faxovej komunikácie pomocou štandardných telefónnych liniek. Nasledujú dôležité informácie o používaní internetového faxovania:

- Faktory, ako je umiestnenie prijímača, štruktúra systému LAN a do akej miery obsadený je okruh (napríklad internet), môžu spôsobiť, že systém bude potrebovať dlhý čas na spätné odoslanie chybového mailu. (bežne 20 sek až 30 sek).
- V prípade prenosu cez internet, z dôvodu jeho nízkej úrovne bezpečnosti, odporúčame, aby ste na odoslanie dôverných dokumentov používali štandardné telefónne linky.
- Ak poštový systém prijímača nie je kompatibilný s formátom MIME, nemôžete dokument preniesť do prijímača. V závislosti od servera prijímača sa môžu vyskytnúť prípady, v ktorých sa chybový mail neodošle späť.
- Ak je veľkosť obrázkových dát dokumentu príliš veľká, existuje možnosť neúspešného prenosu.
- Nemôžete zmeniť font ani veľkosť znakov internetového mailu, ktorý ste prijali.

Ako používať funkciu Internet fax

Pred použitím funkcie Internet fax musíte nakonfigurovať zariadenie Brother, aby ste mohli komunikovať s vašim sieťovým a poštovým serverom. Musíte sa uistiť, že v zariadení sú nakonfigurované nasledujúce položky. Tieto položky môžete nakonfigurovať z ovládacieho panela, aplikácie Web Based Management (Ovládanie cez webové rozhranie), Remote Setup (Dialkové nastavenie) alebo BRAdmin Professional 3. Ak ste si nie istí ktoroukoľvek z týchto položiek, kontaktujte svojho správcu systémov.

- IP adresa (Ak už používate zariadenie v sieti, IP adresa zariadenia bola nakonfigurovaná správne.)
- E-mailová adresa
- SMTP, adresa servera POP3/port /metóda overenia
- názov poštovej schránky a heslo

Odosielanie internetového faxu

Pred odoslaním internetového faxu

Ak chcete odoslať internetový fax, môžete nakonfigurovať nasledujúce položky z ovládacieho panela, aplikácie Web Based Management (Ovládanie cez webové rozhranie), alebo Remote Setup (Dialkové nastavenie).

- Predmet (ak je potrebný)
- Limit veľkosti (ak je potrebný)
- Notifikácia (ak je potrebná) (Viac informácií nájdete v časti *TX overovacia správa (mail overenia odoslania)* na strane 63.)

Ako odoslať internetový fax

Odoslanie internetového faxu je rovnaké, ako odoslanie normálneho faxu (Viac informácií nájdete v časti *Odoslanie faxu* v dokumente *Základná príručka používateľa*). Ak ste už naprogramovali adresy cieľových internetových faxových prístrojov, ako je umiestnenie pre krátku alebo jednodotkovú voľbu, môžete internetový fax odoslať vložení dokumentu do zariadenia. Ak chcete zmeniť rozlíšenie, pomocou tlačidla **Resolution (Rozlíšenie)** faxu nastavte požadované rozlíšenie, vyberte číslo krátkej alebo jednodotkovej voľby a stlačte tlačidlo **Start (Štart)** (Možnosť *Veľmi jemné* nie je podporovaná internetovým faxom).



Poznámka

- Ak chcete adresu internetového faxu zadať ručne, vložte dokument do zariadenia a stlačte súčasne tlačidlá **Shift (Ďalší)** a **1**, čím prepnete do „abecedného“ režimu vytáčania. Zadajte adresu a stlačte tlačidlo **Start (Štart)**.

Viac informácií o ručnom zadávaní adresy internetového faxu nájdete v dokumente *Stručný návod na obsluhu*.

- Informáciu o e-mailovej adrese môžete zaregistrovať z aplikácie Web Based Management (Ovládanie cez webové rozhranie) alebo Remote Setup (Dialkové nastavenie).

Po naskenovaní dokumentu sa tento automaticky preniesie do internetového faxového zariadenia príjemcu cez váš SMTP server. Operáciu odosielania môžete zrušiť stlačením klávesu **Stop/Exit (Stop/Koniec)** počas skenovania. Po ukončení prenosu sa zariadenie vráti do pohotovostného režimu.

Poznámka

Niektoré e-mailové servery vám neumožňujú odosielať veľké e-mailové dokumenty (správca systému často stanoví limit na maximálnu veľkosť e-mailov). Ak je táto funkcia povolená, pri pokuse o odosielanie e-mailov vo veľkosti presahujúcej 1 MB sa na zariadení zobrazí správa `Nestaci pamat`. Dokument sa neodošle a vytlačí sa chybová správa. Dokument, ktorý odosielate, by sa mal rozdeliť na menšie dokumenty, ktoré bude poštový server akceptovať. (Pre vašu informáciu, 42-stranový dokument založený na testovacom obrazi ITU-T Test Chart #1 má veľkosť približne 1 MB.)

Prijímanie e-mailu alebo internetového faxu

Pred prijatím internetového faxu

Ak chcete prijať internetový fax, môžete nakonfigurovať nasledujúce položky z ovládacieho panela, aplikácie Web Based Management (Ovládanie cez webové rozhranie) alebo Remote Setup (Dialkové nastavenie):

- Automatická výzva (ak je potrebná)
- Frekvencia výziev (ak je potrebná)
- Hlavička (ak je potrebná)
- Vymazanie chybných e-mailov (ak je potrebné)
- Notifikácia (ak je potrebná) (Viac informácií nájdete v časti *TX overovacia správa (mail overenia odoslania)* na strane 63.)

Ako prijať internetový fax

Existujú 2 spôsoby, ako môžete prijímať e-mailové správy:

- POP3 prijímanie v pravidelných intervaloch
- POP3 prijímanie (ručne spustené)

Pomocou POP3 prijímania musí zariadenie vyzvať e-mailový server na prijatie dát. Vyzvanie môže prebiehať v stanovených intervaloch (môžete napríklad nastaviť, aby sa zariadenie pýtalo emailového servera v 10 minútových intervaloch), alebo môžete server vyzvať ručne stlačením tlačidiel **Shift (Ďalší) + Start (Štart)**.

Ak vaše zariadenie začne prijímať e-mailové dáta, LCD panel zobrazí túto činnosť. Napríklad uvidíte na LCD displeji správu `Prijem`, za ktorou nasleduje `xx Pocet mailov`. Ak stlačením tlačidiel **Shift (Ďalší) + Start (Štart)** ručne vyzvete e-mailový server na e-mailové dáta a žiadne dokumenty nečakajú na vytlačenie, na LCD displeji zariadenia sa na dve sekundy zobrazí správa `Ziaden mail`.

Poznámka

- Ak v zariadení chýba papier pri prijímaní dát, prijaté dáta sa zadržia v pamäti zariadenia. Tieto dáta sa automaticky vytlačia po opätovnom vložení papiera do zariadenia. (Pre zariadenia z Európy, Ázie a Oceánie musí byť `Prijat do pam zapnuté Zapnute`.)
- Ak prijatý mail nie je v obyčajnom textovom formáte alebo priložený súbor nie je vo formáte TIFF-F, vytlačí sa nasledujúca chybová správa: „FORMAT PRILOZENEGO SUBORU NIE JE PODPOROVANY NAZOV SUBORU:XXXXXX.doc“. Ak je prijatý e-mail príliš veľký, vytlačí sa nasledujúca chybová správa: „E-MAILOVY SUBORE JE PRILIS VELKY.“. Ak je možnosť Delete POP Receive Error Mail (Vymazať chybnú poštu protokolu POP) ZAPNUTÁ (prednastavené), potom sa chybový mail automaticky vymaže z e-mailového servera.

Prijímanie internetového faxu do vášho počítača

Keď počítač prijme dokument internetového faxu, dokument sa pripojí k správe elektronickej pošty, ktorá oznámi, že počítač prijal dokument z internetového faxovania. Toto sa oznámi v poli Predmet prijatej správy elektronickej pošty.



Poznámka

Ak počítač, do ktorého chcete odoslať dokument, nemá operačný systém Windows® 2000/XP, Windows Server® 2003/2008, Windows Vista® ani Windows® 7, informujte majiteľa počítača, že sa musí nainštalovať softvér, ktorý dokáže zobrazit' súbory TIFF-F.

Ďalšie možnosti funkcie Internet fax

Presmerovanie správ elektronickej pošty a faxových správ

Môžete presmerovať prijaté správy elektronickej pošty alebo štandardné faxové správy na inú adresu elektronickej pošty alebo do iného faxového zariadenia. Prijaté správy sa môžu presmerovať cez elektronickú poštu do počítača alebo internetového faxu. Môžu sa presmerovať aj cez štandardné telefónne linky do iného zariadenia.

Nastavenie sa môže aktivovať pomocou webového prehliadača alebo ovládacieho panela zariadenia. Kroky konfigurácie presmerovania faxov nájdete v dokumente *Podrobná príručka používateľa*, dodávanej s vaším zariadením.

Pozrite si dokument *Podrobná príručka používateľa*, ktorý sa dodáva so zariadením a skontrolujte, či je táto funkcia podporovaná.

Rozosielací prenos

Táto funkcia umožňuje zariadeniu Brother prijímať dokument cez internet a potom ho preniesť do iných faxových zariadení cez tradičné telefónne linky.

Pred rozosielením prenosu

Ak chcete rozosielať prenos, musíte nakonfigurovať nasledujúce položky z ovládacieho panela, aplikácie Web Based Management (Ovládanie cez webové rozhranie) alebo Remote Setup (Dialkové nastavenie):

- Rozosielací prenos

Rozosielací prenos musíte povoliť.

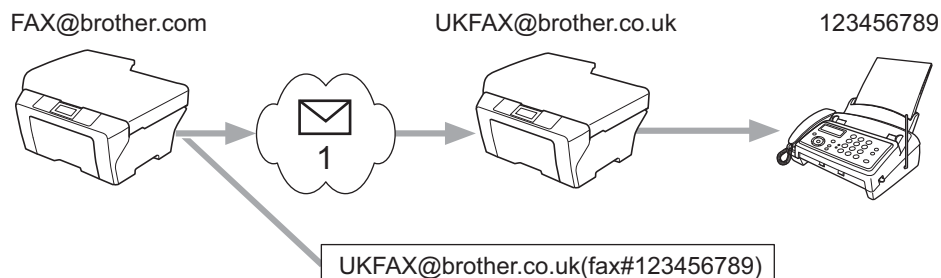
- Doména prenosu

Musíte nakonfigurovať názov domény zariadenia, aby rozoslalo dokument do bežného faxového zariadenia. Ak chcete používať vaše zariadenie ako zariadenie rozosielacieho prenosu, musíte v zariadení špecifikovať názov domény, ktorej dôverujete, inými slovami, časť názvu po znaku „@“. Buďte opatrní pri voľbe dôveryhodnej domény, keďže akýkoľvek používateľ na dôveryhodnej doméne bude môcť odoslať rozosielací prenos.

Môžete registrovať maximálne 10 doménových mien.

- Sprava prenosu

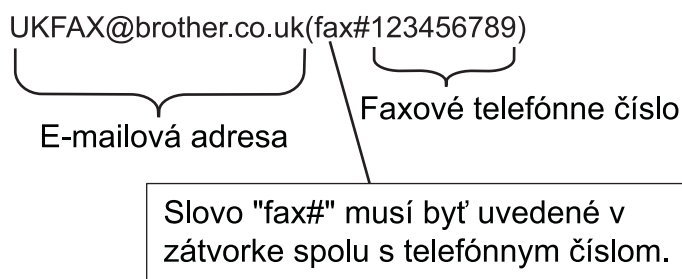
Rozosielací prenos zo zariadenia



1 Internet

V tomto príklade má vaše zariadenie adresu elektronickej pošty FAX@brother.com a chcete odoslať dokument z tohto zariadenia do iného zariadenia v Anglicku s adresou elektronickej pošty UKFAX@brother.co.uk, toto zariadenie presmeruje dokument do štandardného faxového zariadenia pomocou tradičnej telefónnej linky. Ak je vaša adresa elektronickej pošty FAX@brother.com, musíte nakonfigurovať meno dôveryhodnej domény brother.com na zariadení v Anglicku, ktoré bude vysielat' dokument do bežného faxového zariadenia. Ak nezadáte informácie o mene domény, potom zariadenie v strede (zariadenie, ktoré bude vysielat' dokument) nebude dôverovať žiadnej internetovej úlohe, ktorú dostane zo zariadenia v doméne @brother.com.

Keď je dôveryhodná doména nastavená, môžete odoslať dokument z vášho zariadenia [napr. FAX@brother.com] zadaním adresy elektronickej pošty zariadenia [napr. UKFAX@brother.co.uk], ktoré presmeruje dokument a čísla faxu, ktorý prijme dokument. Nasleduje príklad, ako zadať adresu elektronickej pošty a telefónne číslo.

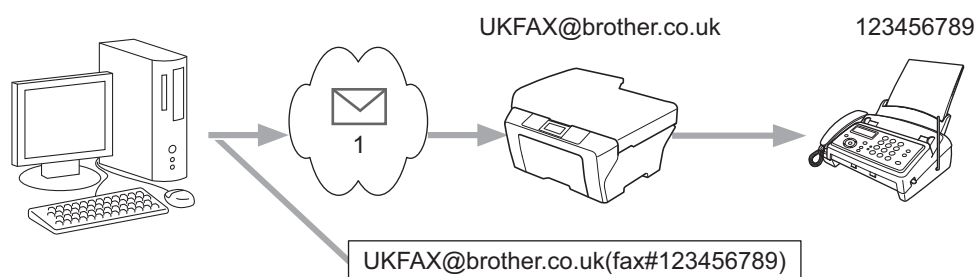


Odosielanie na niekoľko telefónnych čísel:

Ak chcete dokument rozoslať do viac ako jedného štandardného faxového zariadenia, adresa sa môže zadať pomocou nasledujúcej metódy:

- 1 Zadajte telefónne číslo prvého faxového zariadenia UKFAX@brother.co.uk(fax#123).
- 2 Stlačte tlačidlo **OK**.
- 3 Zadajte telefónne číslo druhého faxového zariadenia UKFAX@brother.co.uk(fax#456).
- 4 Stlačte tlačidlo **Start (Štart)**.

Rozosielací prenos z počítača



1 Internet

Takisto môžete odoslať e-mail z počítača a rozoslať ho do bežného faxového zariadenia. Metóda zadávania telefónneho čísla bežného faxového zariadenia, ktoré prijme e-mail, sa bude meniť v závislosti od poštovej aplikácie, ktorú používate. Nasleduje niekoľko príkladov rôznych poštových aplikácií:

Niektoré aplikácie elektronickej pošty nepodporujú odosielanie na niekoľko telefónnych čísel. Ak vaša aplikácia elektronickej pošty nepodporuje viac telefónnych čísel, budete môcť v určitom čase rozoslať správu len do jedného faxového zariadenia.

Zadajte adresu rozosielacieho zariadenia a číslo faxu v políčku „KOMU“ pomocou tej istej metódy ako pri odosielaní zo zariadenia.

UKFAX@brother.co.uk(fax#123456789)



Poznámka

Pre Microsoft® Outlook® 97 alebo vyšší sa informácie o adrese musia zadať do adresára nasledovne:

Názov: fax#123456789

E-mailová adresa: UKFAX@brother.co.uk

TX overovacia správa (mail overenia odoslania)

Overovacia správa prenosu podporuje dve samostatné funkcie. Overovacia správa pre odoslanie vám umožňuje vyžiadať si oznámenie od prijímacej stanice, že internetový fax alebo e-mail bol prijatý a spracovaný. Overovacia správa pre prijatie vám umožňuje preniesť štandardnú správu späť do odosielacej stanice po úspešnom prijatí a spracovaní internetového faxu alebo e-mailu.

Ak chcete používať túto funkciu, musíte nastaviť možnosť **Notifikácia** v položkách **Nastav Mail RX** a **Nastav Mail TX**. Nastavenia môžete tiež konfigurovať aj pomocou ovládacieho panela zariadenia.

Nastavenie voľby Mail TX (odosielanie mailu)

Možnosť **Notifikácia** môžete nastaviť v položke **Nastav Mail TX** buď na **Zapnute**, alebo **Vypnute**. Keď je položka nastavená na možnosť **Zapnute**, odosiela sa spolu s obrazovými údajmi ďalšie pole údajov. Toto pole sa nazýva „MDN“.

MDN (Mail Disposition Notification):

Toto pole vyžaduje stav internetového faxu/správy elektronickej pošty po doručení prostredníctvom prenosového systému SMTP (Simple Mail Transfer Protocol). Akonáhle správa príde do prijímajúceho zariadenia, tieto dáta sa použijú, keď zariadenie alebo používateľ prečíta alebo vytlačí prijatý internetový fax alebo e-mail. Napríklad, ak sa správa otvorí na prečítanie alebo vytlačí, prijímacie zariadenie odošle oznámenie naspäť pôvodnému odosielajúcemu zariadeniu alebo používateľovi.

Prijímacie zariadenie musí podporovať pole MDN, aby bolo schopné odoslať notifikačnú správu, inak sa požiadavka bude ignorovať.

Nastavenie voľby Mail RX (príjem mailu)

Táto možnosť má tri možné nastavenia **Zapnute**, **MDN** alebo **Vypnute**.

Oznámenie o prijatí „Zapnute“

Keď je položka nastavená na možnosť „Zapnute“, odosielajúcemu zariadeniu je zaslaná naspäť správa, ktorá označuje úspešné prijatie a spracovanie správy. Tieto fixné správy závisia od operácie požadujúcej odosielajúcim zariadením.

Správy sa skladajú z:

USPESNE: Prijate od <e-mailová adresa>

Oznámenie o prijatí „MDN“

Keď je položka nastavená na možnosť „MDN“, odosielajúcemu zariadeniu je zaslaná naspäť vyššie popísaná správa, pokiaľ toto zariadenie neodoslalo pole „MDN“ so žiadosťou o potvrdenie.

Oznámenie o prijatí „Vypnute“

Vypnutie tejto možnosti zruší všetky formy oznámenia o prijatí **Vypnute** a odosielajúcemu zariadeniu nebude bez ohľadu na žiadosť zaslaná naspäť žiadna správa.



Poznámka

Ak chcete prijať E-mail na overenie prenosu správne, musíte nakonfigurovať nasledujúce nastavenia.

- Odosielajúce zariadenie
 - Zapnite notifikáciu v Nastavení odosielania e-mailu.
 - Nastavte Hlavičku v Nastavení príjmu e-mailu na Všetky alebo Predmet+Od+Komu.
- Prijímajúce zariadenie
 - Zapnite notifikáciu v Nastavení príjmu e-mailu.

Chybový mail

Ak pri odosielaní internetového faxu dôjde k chybe doručenia elektronickej pošty, poštový server odošle chybovú správu späť do zariadenia a chybová správa sa vytlačí. Ak dôjde k chybe pri prijímaní pošty, chybová správa sa vytlačí (Napríklad: „Správa, ktorá sa odosiela do zariadenia, nebola vo formáte TIFF-F.“).

Ak chcete prijať správne chybový e-mail, musíte nastaviť Hlavičku v Nastavení príjmu e-mailu na Všetky alebo Predmet+Od+Komu.

Prehľad funkcie Skenovanie do e-mailu (e-mailový server)


Keď zvolíte skenovanie do elektronickej pošty (server elektronickej pošty), môžete skenovať čierno-biely alebo farebný dokument a poslať ho priamo zo zariadenia na adresu elektronickej pošty. Pre čierno-biele skenovanie zvolte PDF alebo TIFF a pre farebné zvolte PDF alebo JPEG.



Poznámka

Skenovanie do elektronickej pošty (server elektronickej pošty) si vyžaduje podporu poštových serverov SMTP/POP3. (Pozrite si *Odosielanie e-mailu s autorizáciou používateľa* na strane 68.)

Ako vykonávať skenovanie do elektronickej pošty (server elektronickej pošty)

- 1 Vložte dokument lícnou stranou do ADF alebo lícnou stranou nadol na sklo skenera.
- 2 Stlačte tlačidlo  (**SCAN (SKEN)**).
- 3 Stlačením tlačidla ▲ alebo ▼ vyberte *Sken do E-mail*.
Stlačte tlačidlo **OK**.
- 4 Stlačením tlačidla ▲ alebo ▼ vyberte *Zmeniť nastav..*.
Stlačte tlačidlo **OK**.
Ak kvalitu meniť nechcete, stlačte ▲ alebo ▼ a vyberte *Vlož adresu*.
Stlačte tlačidlo **OK** a potom prejdite na krok 9.
- 5 Stlačením tlačidla ▲ alebo ▼ vyberte možnosť *Farebne 100 dpi, Farebne 200 dpi, Farba 300 dpi, Farba 600 dpi, Seda 100 dpi, Seda 200 dpi, Seda 300 dpi, CB 200 dpi* alebo *CB 200x100 dpi*.
Stlačte tlačidlo **OK**.
Ak ste vybrali možnosť *Farebne 100 dpi, Farebne 200 dpi, Farba 300 dpi, Farba 600 dpi, Seda 100 dpi, Seda 200 dpi* alebo *Seda 300 dpi*, prejdite na krok 6.
Ak ste vybrali možnosť *CB 200 dpi* alebo *CB 200x100 dpi*, prejdite na krok 7.
- 6 Stlačením tlačidla ▲ alebo ▼ vyberte možnosť *PDF, Zabezpecene PDF, JPEG* alebo *XPS*. Stlačte tlačidlo **OK** a prejdite na krok 8.
- 7 Stlačením tlačidla ▲ alebo ▼ vyberte možnosť *PDF, Zabezpecene PDF* alebo *TIFF*. Stlačte tlačidlo **OK** a prejdite na krok 9.



Poznámka

Ak vyberiete formát *Zabezpecene PDF*, zariadenie pred výberom veľkosti súboru zobrazí výzvu na zadanie 4-miestneho hesla pozostávajúceho z číslic 0 až 9.

- 8 Stlačením tlačidla ▲ alebo ▼ vyberte možnosť *Malý, Stredný* alebo *Veľký*. Stlačte tlačidlo **OK**.
- 9 LCD vás požiada, aby ste vložili adresu. Vložte adresu elektronickej pošty prijímateľa z číselnej klávesnice alebo použite jednodotkové tlačidlo alebo číslo krátkej voľby. Stlačte tlačidlo **Start (Štart)**. Zariadenie spustí skenovanie.





Poznámka

Zvoliť môžete len jednodotkové tlačidlo alebo číslo krátkej voľby, ktoré má zaznamenanú adresu elektronickej pošty ako skenovací profil.

Použitie jednodotykového tlačidla alebo čísla krátkej voľby

Dokument môžete skenovať aj priamo na adresu, ktorú ste zaznamenali v čísle pre jednodotykovú alebo krátku voľbu. Keď skenujete dokument, použijú sa zaznamenané nastavenia s jednodotykovou alebo krátkou voľbou aj na kvalitu a typ súboru. Jednodotykové tlačidlá alebo krátka voľba so zaznamenanou adresou elektronickej pošty sa môžu použiť len vtedy, keď skenujete údaje použitím jednodotykových tlačidiel alebo krátkej voľby. (Adresy internetového faxu sa nedajú použiť.)

- 1 Vložte dokument lícnou stranou do ADF alebo lícnou stranou nadol na sklo skenera.
- 2 (Použitie jednodotykového tlačidla) Stlačte tlačidlo  (**SCAN (SKEN)**).
(Použitie čísla krátkej voľby) Stlačte tlačidlo  (**FAX**).
- 3 (Použitie jednodotykového tlačidla) Zvoľte jednodotykové tlačidlo.
(Použitie čísla krátkej voľby) Zvoľte číslo krátkej voľby.
- 4 Stlačte tlačidlo **Start (Štart)**. Zariadenie spustí skenovanie.



Poznámka

Rozlíšenie skenovacie (skenovací profil) môžete uložiť pre každú adresu elektronickej pošty, ak adresu elektronickej pošty ukladáte v režime jednodotykovvej alebo krátkej voľby.

Prehľad

V dnešnom svete ohrozuje vašu sieť a dáta, ktoré sa ňou prenášajú, mnoho nebezpečenstiev. Vaše zariadenie Brother využíva tie najnovšie protokoly na zabezpečenie sietí a šifrovanie dát, aké sú dnes k dispozícii. Tieto sieťové funkcie môžete integrovať do vášho celkového plánu na zabezpečenie siete, kde vám budú pomáhať chrániť dáta a zabraňovať neoprávnenému prístupu k zariadeniu. Táto kapitola vysvetľuje ako ich nakonfigurovať.

Nastaviť môžete nasledujúce bezpečnostné funkcie:

- Bezpečné odosielanie e-mailu (Pozrite si časť *Bezpečné odosielanie e-mailu* na strane 67.)
- Bezpečné riadenie pomocou nástroja BRAdmin Professional 3 (Windows®) (Pozri *Bezpečné riadenie pomocou nástroja BRAdmin Professional 3 (Windows®)* na strane 69.)



Poznámka

Odporúčame deaktivovať protokoly FTP a TFTP. Prístupovanie k zariadeniu pomocou týchto protokolov nie je bezpečné. (Informácie o konfigurácii nastavení protokolov nájdete v časti *Ako nakonfigurovať nastavenia zariadenia pomocou ovládania cez webové rozhranie (webový prehliadač)* na strane 49.) Ak vypnete FTP, funkcia Skenovať na FTP bude vypnutá.

Bezpečné odosielanie e-mailu

Konfigurácia cez Web Based Management (Ovládanie cez webové rozhranie) (webový prehliadač)

Bezpečné odosielanie e-mailov môžete na obrazovke nástroja Web Based Management (Ovládanie cez webové rozhranie) nakonfigurovať tak, aby sa vyžadovalo overenie používateľa.

- 1 Spustíte webový prehliadač.
- 2 Do vášho prehliadača napíšete „http://IP adresa tlačiarne/“ (kde „IP adresa tlačiarne“ je IP adresa tlačiarne).
 - Napríklad:
`http://192.168.1.2/`
- 3 Kliknite na **Network Configuration** (Konfigurácia siete).
- 4 Zadajte meno používateľa a heslo. Predvolené meno používateľa je „**admin**“ predvolené heslo je „**access**“.
- 5 Kliknite na **OK**.
- 6 Kliknite na **Configure Protocol** (Konfigurácia protokolu).

7 Kliknite na **Advanced Setting** (Pokročilé nastavenie) položky **POP3/SMTP** a uistite sa, že stav položky **POP3/SMTP** je **Enable** (Zapnúť).

8 Na tejto stránke môžete konfigurovať nastavenia položky **POP3/SMTP**.



Poznámka

- Viac informácií nájdete v texte pomocníka funkcie Web Based Management (Ovládanie cez webové rozhranie).
- Tiež môžete potvrdiť, či sú nastavenia elektronickej pošty správne po konfigurovaní zaslaním testovacieho e-mailu.

9 Po vykonaní konfigurácie kliknite na tlačidlo **Submit** (Odoslať). Zobrazí sa dialógové okno na otestovanie konfigurácie odosielania e-mailu.

10 Ak chcete otestovať vaše aktuálne nastavenia, postupujte podľa pokynov na obrazovke.

Odosielanie e-mailu s autorizáciou používateľa

Toto zariadenie podporuje metódy POP pred SMTP a SMTP-AUTH, pomocou ktorých odosiela e-mail cez e-mailový server, vyžadujúci overenie používateľa. Tieto metódy zabránia neautorizovanému používateľovi v prístupe k poštovému serveru. Na konfigurovanie týchto nastavení môžete používať nástroje Web Based Management (Ovládanie cez webové rozhranie), BRAdmin Professional 3 a Web BRAdmin (nedostupné pre DCP-7055W a DCP-7057W). Pre e-mailové hlásenia, správy a odosielanie internetového faxu môžete použiť metódy POP pred SMTP a SMTP-AUTH.

Nastavenia e-mailového servera

Nastavenia metódy autorizácie SMTP sa musia zhodovať s nastaveniami metódy používanej vaším e-mailovým serverom. Kvôli konfigurovaniu e-mailového servera kontaktujte vášho správcu siete alebo poskytovateľa internetového pripojenia.

Ak chcete aktivovať overovanie servera SMTP, musíte začiarknuť aj položku **SMTP-AUTH** možnosti **SMTP Server Authentication Method** (Metóda overovania servera SMTP).

Nastavenia SMTP

- Môžete tiež zmeniť číslo portu SMTP použitím nástroja Web Based Management (Ovládanie cez webové rozhranie). Je to užitočné, ak váš poskytovateľ internetových služieb (ISP) implementuje službu „Blokovanie odchádzajúcich správ na porte 25 (OP25B)“.
- Po zmene čísla portu SMTP na určitú hodnotu, ktorú váš ISP používa pre server SMTP (napr. port 587) by ste mohli odosielať e-mailové správy prostredníctvom servera SMTP.
- Ak môžete použiť POP pred SMTP a SMTP-AUTH, odporúčame vybrať SMTP-AUTH.
- Ak vyberiete POP pred SMTP pre metódu autorizácie servera SMTP, budete musieť konfigurovať nastavenia POP3. V prípade potreby môžete použiť aj metódu APOP.

Bezpečné riadenie pomocou nástroja BRAdmin Professional 3 (Windows®)

Bezpečné používanie aplikácie BRAdmin Professional

- Dôrazne odporúčame používať najnovšiu verziu programu BRAdmin Professional 3 alebo Web BRAdmin (nedostupné pre DCP-7055W a DCP-7057W), ktorý si môžete prevziať z webovej stránky <http://solutions.brother.com/>. Ak používate staršiu verziu BRAdmin¹ na ovládanie vašich zariadení Brother, overovanie používateľa nebude bezpečné.
- Ak chcete zabrániť prístupu k vášmu zariadeniu prostredníctvom starších verzií nástroja BRAdmin¹, budete musieť, pomocou nástroja Web Based Management (Ovládanie cez webové rozhranie), zablokovať prístup zo starších verzií nástroja BRAdmin¹ z **Advanced Setting** (Pokročilé nastavenie) v **SNMP** na strane **Configure Protocol** (Konfigurácia protokolu). (Pozri *Ako konfigurovať nastavenia zariadenia pomocou ovládania cez webové rozhranie (webový prehliadač)* na strane 49.)
- Pokiaľ riadite zmiešanú skupinu starších tlačových serverov² a tlačových serverov s nástrojom BRAdmin Professional 3, odporúčame v každej skupine používať odlišné heslo. Tým sa zabezpečí bezpečnosť na nových serveroch.

¹ BRAdmin Professional starší než ver. 2.80, Web BRAdmin starší než ver. 1.40, BRAdmin Light pre Macintosh starší než ver. 1.10

² Séria NC-2000, NC-2100p, NC-3100h, NC-3100s, NC-4100h, NC-5100h, NC-5200h, NC-6100h, NC-6200h, NC-6300h, NC-6400h, NC-8000, NC-100h, NC-110h, NC-120w, NC-130h, NC-140w, NC-8100h, NC-9100h, NC-7100w, NC-7200w, NC-2200w

Prehľad

V tejto kapitole sa dozviete, ako vyriešiť typické problémy so sieťou, s ktorými sa môžete stretnúť pri používaní zariadenia Brother. Ak po prečítaní tejto kapitoly nedokážete problém vyriešiť, navštívte stránku podpory Brother Solutions Center na: <http://solutions.brother.com/>.

Identifikácia vášho problému

Skôr ako si túto kapitolu prečítate, presvedčte sa, či sú nasledujúce položky správne nakonfigurované.

Najprv skontrolujte nasledovné:
Skontrolujte, či je napájací kábel správne pripojený do elektrickej zásuvky a či je zariadenie Brother zapnuté.
Prístupový bod (pre bezdrôtovú sieť), smerovač alebo rozbočovač je zapnutý a jeho kontrolka spojenia bliká.
Zo zariadenia je odstránený všetok obalový a ochranný materiál.
Tonerové kazety a jednotka valca sú nainštalované správne.
Predný a zadný kryt sú kompletne uzavreté.
Papier je správne vložený v zásobníku papiera.
(Pre káblové siete) Sieťový kábel je pevne zapojený do konektora na zariadení Brother a na smerovači alebo rozbočovači.

Prezrite si nižšie uvedený zoznam a prejdite na stránku s riešením vášho problému

- Nemôžem dokončiť konfiguráciu bezdrôtovej siete. (Pozri strana 71.)
- Počas inštalácie aplikácie MFL-Pro Suite sa zariadenie Brother nenašlo v sieti. (Pozri strana 72.)
- Zariadenie Brother nedokáže tlačiť alebo skenovať po sieti. (Pozri strana 73.)
- Ani po úspešnej inštalácii sa zariadenie Brother nedá v sieti nájsť. (Pozri strana 73.)
- Používam bezpečnostný softvér. (Pozri strana 76.)
- Chcem skontrolovať, či moje sieťové zariadenia pracujú správne. (Pozri strana 77.)


Nemôžem dokončiť konfiguráciu bezdrôtovej siete.

Otázka	Rozhranie	Riešenie
Sú vaše nastavenia zabezpečenia (SSID/sieťový kľúč) správne?	bezdrôtová sieť	<ul style="list-style-type: none"> ■ Opätovne skontrolujte a zvolte správne bezpečnostné nastavenia. <ul style="list-style-type: none"> • V predvolených nastaveniach zabezpečenia môže byť nastavený názov výrobcu alebo číslo modelu prístupového bodu/smerovača WLAN. • Pokyny pre zistenie bezpečnostných nastavení sú uvedené v návode na použitie vášho prístupového bodu WLAN/smerovača. • Obráťte sa na výrobcu vášho prístupového bodu WLAN/smerovača alebo poskytovateľa internetového pripojenia alebo správcu siete. ■ Informácie o hodnotách SSID a sieťového kľúča nájdete v časti SSID, sieťový kľúč a kanály v dokumente <i>Bezpečnostné a informačné pokyny</i>.
Používate filtrovanie MAC adries?	bezdrôtová sieť	Skontrolujte, či je MAC adresa zariadenia Brother vo filtri povolená. MAC adresu zariadenia Brother nájdete v ovládacom paneli zariadenia. (Pozri <i>Tabuľka funkcií a prednastavené výrobné nastavenia</i> na strane 38.)
Je váš prístupový bod WLAN/smerovač v neviditeľnom režime? (nevysíela SSID)	bezdrôtová sieť	<ul style="list-style-type: none"> ■ Napíšte správny názov SSID alebo sieťový kľúč. ■ Názov SSID alebo sieťový kľúč skontrolujte v návode na použitie dodávanom k vášmu prístupovému bodu WLAN/smerovaču a prekonfigurujte nastavenia bezdrôtovej siete. (Viac informácií nájdete v časti <i>Konfigurovanie vášho zariadenia v prípade, keď sieť nevysíela názov SSID</i> na strane 17.)
Skontroloval som všetky vyššie uvedené prvky, ale stále nemôžem dokončiť konfiguráciu bezdrôtovej siete. Je ešte niečo iné, čo môžem urobiť?	bezdrôtová sieť	Použite Network Connection Repair Tool (Nástroj na opravu sieťového pripojenia). Pozri <i>Zariadenie Brother nedokáže tlačiť alebo skenovať po sieti. Ani po úspešnej inštalácii sa zariadenie Brother nedá v sieti nájsť.</i> na strane 73.




Počas inštalácie aplikácie MFL-Pro Suite sa zariadenie Brother nenašlo v sieti.

Otázka	Rozhranie	Riešenie
Používate bezpečnostný softvér?	kábelová/ bezdrôtová sieť	<ul style="list-style-type: none"> ■ V dialógovom okne inštalačného programu zvolte opätovné vyhľadávanie zariadenia Brother. ■ Keď sa počas inštalácie aplikácie MFL-Pro Suite zobrazí výstražná správa bezpečnostného softvéru, povoľte prístup. ■ Viac informácií o bezpečnostnom softvéri nájdete v časti <i>Používam bezpečnostný softvér.</i> na strane 76.
Nie je vaše zariadenie Brother umiestnené príliš ďaleko od prístupového bodu WLAN/smerovača?	bezdrôtová sieť	Pri konfigurovaní nastavenia bezdrôtovej siete umiestnite vaše zariadenie Brother asi 1 meter (3,3 stopy) od prístupového bodu WLAN/smerovača.
Sú medzi vaším zariadením a prístupovým bodom WLAN/smerovačom akékoľvek prekážky (napríklad steny alebo nábytok)?	bezdrôtová sieť	Presuňte vaše zariadenie Brother na miesto bez prekážok alebo bližšie k prístupovému bodu WLAN/smerovaču.
Nie je v blízkosti vášho zariadenia Brother alebo prístupového bodu WLAN/smerovača umiestnený počítač s bezdrôtovým rozhraním, zariadenie s rozhraním Bluetooth, mikrovlnná rúra alebo digitálny bezšnúrový telefón?	bezdrôtová sieť	Presuňte všetky zariadenia ďalej od zariadenia Brother alebo prístupového bodu/smerovača WLAN.



**Zariadenie Brother nedokáže tlačiť alebo skenovať po sieti.
Ani po úspešnej inštalácii sa zariadenie Brother nedá v sieti nájsť.**

Otázka	Rozhranie	Riešenie
Používate bezpečnostný softvér?	káblová/ bezdrôtová sieť	Pozri <i>Používam bezpečnostný softvér.</i> na strane 76.
Má vaše zariadenie Brother priradenú dostupnú IP adresu?	káblová/ bezdrôtová sieť	<ul style="list-style-type: none"> ■ Skontrolujte nastavenie IP adresy a masky podsiete Presvedčite sa, že IP adresa a maska podsiete vášho počítača a vášho zariadenia Brother je správna, a že sa obidve zariadenia nachádzajú v rovnakej sieti. Viac informácií o postupe ako overiť IP adresu a masku podsiete vám poskytne správca siete alebo navštívte Brother Solutions Center na adrese http://solutions.brother.com/. ■ (Windows®) Skontrolujte IP adresu a masku podsiete pomocou nástroja na opravu sieťového pripojenia. Použite nástroj na opravu sieťového pripojenia na opravu sieťových nastavení vášho zariadenia Brother. Nástroj priradí zariadeniu správnu IP adresu a masku podsiete. Použitie nástroja na opravu sieťového pripojenia konzultujte so správcom siete, a potom pokračujte podľa nižšie uvedených krokov: <p> Poznámka</p> <ul style="list-style-type: none"> • (Windows® 2000 Professional/XP/XP Professional x64 Edition/Windows Vista®/Windows® 7) Musíte sa prihlásiť s právami správcu. • Presvedčite sa, že vaše zariadenie Brother je zapnuté a či je pripojené cez sieť k vášmu počítaču.

Zariadenie Brother nedokáže tlačiť alebo skenovať po sieti.**Ani po úspešnej inštalácii sa zariadenie Brother nedá v sieti nájsť. (Pokračovanie)**

Otázka	Rozhranie	Riešenie
Má vaše zariadenie Brother priradenú dostupnú IP adresu? (pokračovanie)	kábelová/ bezdrôtová sieť	<p>1 (Windows® 2000/XP, Windows Server® 2003/2008) Kliknite na tlačidlo Štart, Všetky programy (Programy pre Windows® 2000), Príslušenstvo a Prieskumník, a potom Tento počítač.</p> <p>(Windows Vista®/Windows® 7) Kliknite na tlačidlo  a Počítač.</p> <p>2 Dvakrát kliknite na Lokálny disk (C:), Program Files alebo Program Files (x86), pre používateľov 64-bitového operačného systému, Brownny02, Brother, BrotherNetTool.exe, aby ste spustili program.</p> <p> Poznámka</p> <p>Ak sa zobrazí zobrazenie Kontrola používateľských kont, (Windows Vista®) Kliknite na Pokračovať. (Windows® 7) Kliknite na Áno.</p> <p>3 Postupujte podľa pokynov na obrazovke.</p> <p>4 Diagnózu si môžete prezrieť vo vytlačenej zoznamke konfigurácie siete.</p> <p> Poznámka</p> <p>Ak s použitím aplikácie Status Monitor začiarknete políčko Zapnúť nástroj na opravu sieťového pripojenia, nástroj na opravu sieťového pripojenia sa spustí automaticky. Pravým tlačidlom myši kliknite na obrazovku aplikácie Status Monitor, kliknite na položku Možnosti, Podrobnosti a potom kliknite na kartu Diagnostika. Ak váš správca siete nastavil statickú IP adresu, neodporúčame vám toto nastavenie vykonať, pretože sa tým IP adresa automaticky zmení.</p> <p>Ak ani po použití nástroja na opravu sieťového pripojenia nemá zariadenie priradenú správnu IP adresu a masku podsiete, obráťte sa na správcu siete so žiadosťou o tieto informácie, alebo navštívte Brother Solutions Center na adrese http://solutions.brother.com/.</p>

Zariadenie Brother nedokáže tlačiť alebo skenovať po sieti.**Ani po úspešnej inštalácii sa zariadenie Brother nedá v sieti nájsť. (Pokračovanie)**

Otázka	Rozhranie	Riešenie
Zlyhala vaša predchádzajúca tlačová úloha?	káblková/ bezdrôtová sieť	<ul style="list-style-type: none"> ■ Ak sa nedokončená tlačová úloha stále nachádza v tlačovej fronte vo vašom počítači, vymažte ju. ■ Dvakrát kliknite na ikonu tlačiarne v nasledujúcom poradí, a potom v ponuke Tlačiareň vyberte možnosť Zrušiť všetky dokumenty: (Windows® 2000) Štart, Nastavenia a potom Tlačiarne. (Windows® XP) Štart a Tlačiarne a faxy. (Windows Vista®)  Ovládací panel, Hardvér a zvuk a potom Tlačiarne. (Windows® 7)  Ovládací panel, Zariadenia a tlačiarne a potom Tlačiarne a faxy.
Pripájate zariadenie Brother do siete cez bezdrôtové rozhranie?	bezdrôtová sieť	<ul style="list-style-type: none"> ■ Vytlačte si Správu WLAN, kde si môžete overiť stav bezdrôtového pripojenia. (Informácie o tlači nájdete v časti <i>Tlač správy WLAN (pre HL-2280DW, DCP-7055W, DCP-7057W, DCP-7070DW a MFC-7860DW)</i> na strane 37.) Ak vo vytlačenej správe WLAN nájdete chybový kód, pozrite si časť Riešenie problémov v dokumente <i>Stručný návod na obsluhu</i>. ■ Pozri <i>Počas inštalácie aplikácie MFL-Pro Suite sa zariadenie Brother nenašlo v sieti</i> na strane 72.
Skontroloval a vyskúšal som všetky vyššie uvedené opatrenia, ale zariadenie Brother stále netlačí/neskenuje. Je ešte niečo iné, čo môžem urobiť?	káblková/ bezdrôtová sieť	Odinštalujte aplikáciu MFL-Pro Suite a znova ju nainštalujte.

Používam bezpečnostný softvér.

Otázka	Rozhranie	Riešenie
Potvrdili ste žiadosť o povolenie prístupu počas inštalácie aplikácie MFL-Pro Suite, procesu spúšťania aplikácie alebo pri použití funkcií tlače/skenovania?	káblová/ bezdrôtová sieť	Ak ste sa rozhodli nepovoliť prístup v okne s výzvou bezpečnostného softvéru, firewall vášho bezpečnostného softvéru môže prístup obmedzovať. Niektoré bezpečnostné softvéry môžu blokovať prístup aj bez toho, aby zobrazili dialógové okno s varovaním. Ak chcete povoliť prístup, prečítajte si návod na použitie vášho bezpečnostného softvéru alebo sa obráťte na výrobcu.
Chcem zistiť číslo portu pre nastavenia bezpečnostného softvéru.	káblová/ bezdrôtová sieť	Sieťové funkcie zariadenia Brother využívajú nasledujúce čísla portov: <ul style="list-style-type: none"> ■ Skenovanie po sieti → Číslo portu 54925 / protokol UDP ■ PC-FAX RX → Číslo portu 54926 / protokol UDP ■ Skenovanie/tlač po sieti, PC-FAX RX, Diaľkové nastavenie → Číslo portu 137 a 161/ protokol UDP ■ BRAdmin Light → Číslo portu 161 / protokol UDP Podrobnosti o tom, ako otvoriť port si prečítajte v návode na použitie bezpečnostného softvéru alebo sa obráťte na jeho výrobcu.

Chcem skontrolovať, či moje sieťové zariadenia pracujú správne.

Otázka	Rozhranie	Riešenie
Je vaše zariadenie Brother, prístupový bod/smerovač alebo sieťový rozbočovač zapnutý?	káblová/ bezdrôtová sieť	Uistite sa, že ste skontrolovali všetko v pokynoch v časti <i>Najprv skontrolujte nasledovné</i> : na strane 70.
Kde nájdem sieťové nastavenia zariadenia Brother, ako je napr. IP adresa?	káblová/ bezdrôtová sieť	Vytlačte si zoznam konfigurácie siete. Pozri <i>Tlač zoznamu konfigurácie siete</i> na strane 36.
Ako zistím stav pripojenia zariadenia Brother?	káblová/ bezdrôtová sieť	Vytlačte si zoznam konfigurácie siete a skontrolujte, či je položka Ethernet Link Status alebo Wireless Link Status nastavená na možnosť Link OK . Ak sa v položke Link Status zobrazí Link DOWN alebo Failed To Associate , začnite znova od <i>Najprv skontrolujte nasledovné</i> : na strane 70.
Dokážete poslať príkaz „ping“ zariadeniu Brother z vášho počítača?	káblová/ bezdrôtová sieť	Pošlite príkaz „ping“ na zariadenie Brother z vášho počítača s použitím IP adresy alebo názvu uzla. ■ Úspešné – Vaše zariadenie Brother pracuje správne a je pripojené v rovnakej sieti ako váš počítač. ■ Neúspešné – Vaše zariadenie Brother nie je pripojené v rovnakej sieti ako váš počítač. (Windows®) Obráťte sa na správu vašej siete a použite nástroj na opravu sieťového pripojenia na automatickú opravu IP adresy a masky podsiete. Podrobnosti o nástroji na opravu sieťového pripojenia nájdete v časti (Windows®) <i>Skontrolujte IP adresu a masku podsiete pomocou nástroja na opravu sieťového pripojenia</i> . v otázke <i>Má vaše zariadenie Brother priradenú dostupnú IP adresu?</i> na strane 73. (Macintosh) Skontrolujte, či je IP adresa a maska podsiete nastavená správne. Pozri <i>Skontrolujte nastavenie IP adresy a masky podsiete</i> v časti <i>Má vaše zariadenie Brother priradenú dostupnú IP adresu?</i> na strane 73.
Je vaše zariadenie Brother pripojené k bezdrôtovej sieti?	bezdrôtová sieť	Vytlačte si Správu WLAN, kde si môžete overiť stav bezdrôtového pripojenia. (Informácie o tlači nájdete v časti <i>Tlač správy WLAN (pre HL-2280DW, DCP-7055W, DCP-7057W, DCP-7070DW a MFC-7860DW)</i> na strane 37.) Ak vo vytlačenej správe WLAN nájdete chybový kód, pozrite si časť <i>Riešenie problémov</i> v dokumente <i>Stručný návod na obsluhu</i> .
Skontroloval a vyskúšal som všetko, čo je uvedené vyššie, ale stále mám problémy. Je ešte niečo iné, čo môžem urobiť?	káblová/ bezdrôtová sieť	Pozrite si pokyny dodávané k prístupovému bodu/smerovaču WLAN, nájdite informácie o SSID a sieťovom kľúči a nastavte ich správne. Podrobnosti o SSID a sieťovom kľúči nájdete v otázke <i>Sú vaše nastavenia zabezpečenia (SSID/sieťový kľúč) správne?</i> v časti <i>Nemôžem dokončiť konfiguráciu bezdrôtovej siete</i> . na strane 71.

Podporované protokoly a funkcie zabezpečenia

Rozhranie	Ethernet	10/100BASE-TX
	Bezdrôtové ¹	IEEE802.11b/g (režim Infraštruktúra / režim Ad-hoc)
Sieť (bežná)	Protokol (IPv4)	ARP, RARP, BOOTP, DHCP, APIPA (Auto IP), WINS/rozpoznávanie názvu NetBIOS, rozkladač DNS, mDNS, odpovedač LLMNR, LPR/LPD, vlastný Raw Port/Port9100, IPP, FTP Server, HTTP server, TFTP klient a server, klient SMTP, SNMPv1/v2c, ICMP, odpovedač LLTD, webové služby (tlač),
	Protokol (IPv6)	NDP, RA, rozkladač DNS, mDNS, odpovedač LLMNR, LPR/LPD, vlastný Raw Port/Port9100, IPP, FTP Server, HTTP server, TFTP klient a server, klient SMTP, SNMPv1/v2c, ICMPv6, odpovedač LLTD, webové služby (tlač),
Zabezpečenie siete	Káblové pripojenie	APOP, POP pred SMTP, SMTP-AUTH
	Bezdrôtové ¹	APOP, POP pred SMTP, SMTP-AUTH
Zabezpečenie bezdrôtovej siete ¹		WEP 64/128 bitov, WPA-PSK (TKIP/AES), WPA2-PSK (AES)

¹ Pre HL-2280DW, DCP-7055W, DCP-7057W, DCP-7070DW a MFC-7860DW

B

Index

A

AOSS™ 12, 13, 16, 28
APIPA 27

B

Bezdrôtová sieť 8
BRAdmin Light 1, 3
BRAdmin Professional 3 1, 6, 69
Brána 26
Brother Solutions Center 4, 6
BRPrint Auditor 7

D

Diaľkové nastavenie 1
DNS server 27

E

Ethernet 27

H

HTTP (Hypertextový prenosový protokol) 6

I

Inštaláčna aplikácia Brother 12, 13
IP adresa 26
IPv6 27

M

MAC Adresa 5, 36
MAC adresa 4, 6, 26, 29
Maska podsiete 26

N

Nástroj na opravu sieťového pripojenia 73
Názov uzla 26

O

Operačné systémy 1
Ovládací panel 3

P

PBC 12, 13, 16, 28
PIN Method 15, 20, 28
POP pred SMTP 68

R

Resetovanie nastavení siete 36
Režim Ad-hoc 10, 11
Režim Infraštruktúra 9, 11

S

SMTP-AUTH 68
Správa WLAN 37, 75, 77
Sprievodca zavedením ovládača 1
Status Monitor 1

Š

Špecifikácie 78

T

TCP/IP 25

V

Vertikálne párovanie 1
Výrobné nastavenie 36

W

Web Based Management (Ovládanie cez webové rozhranie) (webový prehliadač) 1, 6
Web BRAdmin 1, 7
Webový prehliadač (HTTP) 6
Wi-Fi Protected Setup 12, 13, 16, 20, 28
WINS konfigurácia 26
WINS Server 26

Z

Zoznam konfigurácie siete 36