

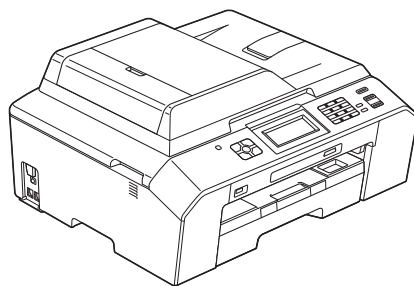


Pred nastavením zariadenia si prečítajte Príručku bezpečnosti výrobku. V záujme správneho nastavenia a inštalácie si potom prečítajte tento Stručný návod na obsluhu.

 <b>VAROVANIE</b>	<u>VAROVANIE</u> upozorňuje na potrebu vyhnúť sa potenciálne nebezpečnej situácii, ktorá môže spôsobiť smrť alebo vážne zranenia.
 <b>UPOZORNENIE</b>	<u>UPOZORNENIE</u> upozorňuje na potrebu vyhnúť sa potenciálne nebezpečnej situácii, ktorá môže spôsobiť menšie alebo mierne zranenia.

## 1

### Rozbaľte zariadenie



#### **VAROVANIE**

Ako baliace materiály sú na zariadení použité plastové vrecká. Plastové vrecia uchovávajte mimo dosahu detí, aby ste predišli nebezpečenstvu udusenía. Plastové vrecká nie sú hračky.

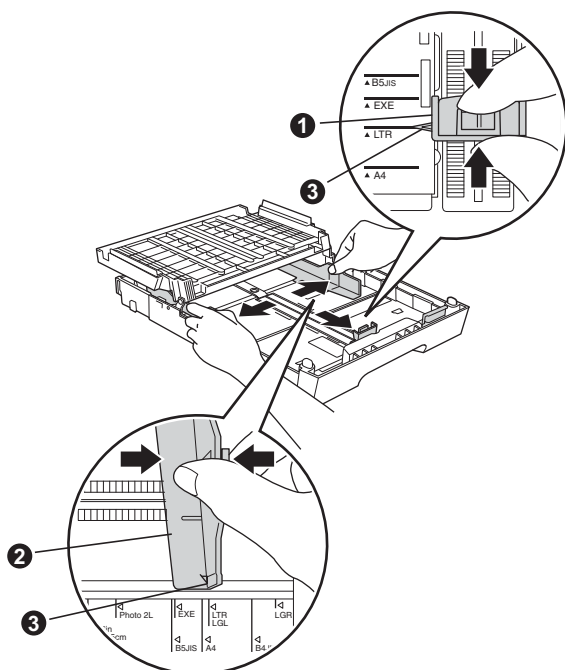
- a** Odstráňte ochrannú pásku a fóliu, ktorými sú zariadenie a displej LCD obalené.

## 2

### Vložte obyčajný papier formátu A4.

- a** Vytiahnite celý zásobník na papier zo zariadenia.
- b** Otvorte kryt výstupného zásobníka na papier.
- c** Oboma rukami opatrne zatlačte na vodiacu lištu pre dĺžku papiera ①, posuňte ju, potom to isté zopakujte pri bočných vodičoch papiera ②, aby sa prispôbili formátu papiera.

Skontrolujte, či sú trojuholníkové značky ③ na vodiacej lište pre dĺžku papiera ① a na bočných vodičoch papiera ② vyrovnané so značkou pre formát papiera, ktorý používate.



- d** Prevetraďte stoh papiera, čím zabránite zaseknutiu alebo chybnému podaniu papiera.



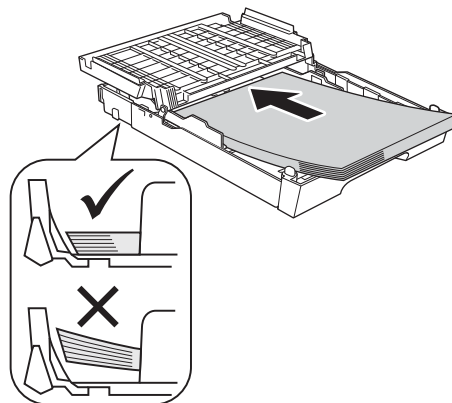
#### Poznámka

Skontrolujte, či papier nie je stočený alebo pokrčený.

- e** Skontrolujte, či je papier v zásobníku položený rovno.

#### ! DÔLEŽITÉ

Dajte pozor, aby ste papier nezatlačili príliš ďaleko, mohol by sa v zadnej časti zásobníka zdvihnúť a spôsobiť problémy s podávaním.



- f** Oboma rukami opatrne nastavte bočné vodiace lišty podľa papiera.
- g** Zatvorte kryt výstupného zásobníka na papier. Skontrolujte, či je papier v zásobníku uložený rovno a či je pod značkou maximálneho množstva papiera.
- h** *Pomaly* zasuňte zásobník na papier úplne do zariadenia.
- i** Podržte zásobník na papier na mieste a vytiahnite von podperu papiera, kým nezacvakne. Potom vyklopte vysúvaciu podperu papiera.

# 3

## Pripojte napájací kábel a telefónnu linku.

### ! VAROVANIE

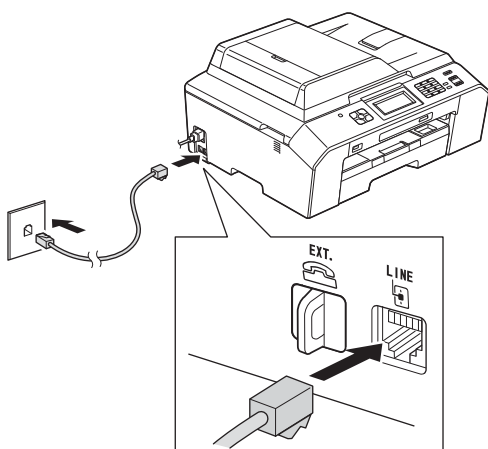
- Zariadenie musí byť vybavené uzemnenou zástrčkou.
- Keďže je zariadenie uzemnené cez napájací výstup, môžete sa pred nebezpečnými elektrickými situáciami v telefónnej sieti chrániť tak, že pri pripájaní zariadenia k telefónnej linke necháte pripojený napájací kábel. Podobne sa môžete chrániť aj pri premiestňovaní zariadenia, a to tak, že najprv odpojíte telefónnu linku a až potom napájací kábel.

### ! DÔLEŽITÉ

Zatiaľ NEPRIPÁJAJTE kábel rozhrania USB (ak používate kábel USB).

**a** Pripojte napájací kábel.

**b**



### ! DÔLEŽITÉ

Kábel telefónnej linky MUSÍ byť pripojený do zásuvky zariadenia označenej ako LINE (Linka).

# 4

## Vložte atramentové kazety

### ! UPOZORNENIE

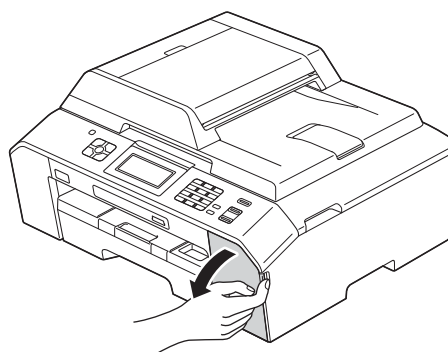
Ak sa atrament dostane do očí, okamžite ich vymyte vodou a v prípade potreby zavolajte lekára.

#### Poznámka

Najskôr nainštalujte prípravné atramentové kazety dodávané spolu so zariadením.

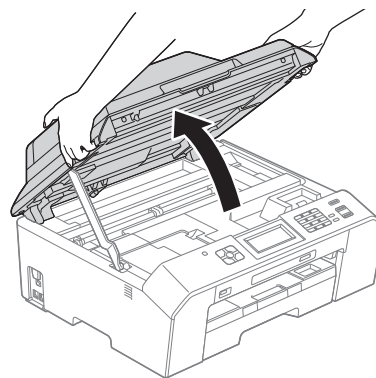
**a** Overte, či je zapnuté napájanie.

**b** Otvorte kryt atramentových kaziet.

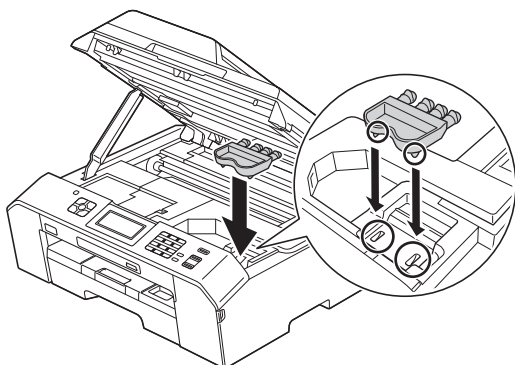


**c** Odstráňte oranžovú ochrannú časť.

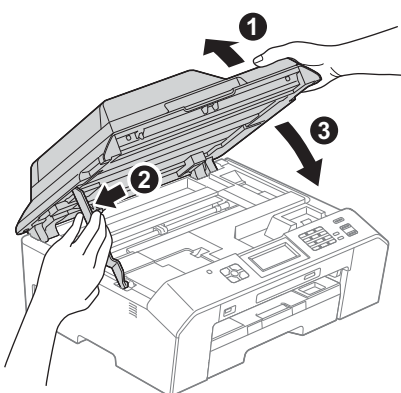
**d** Otvorte kryt skenera, kým nezacvakne a nezaistí sa v otvorenej polohe.



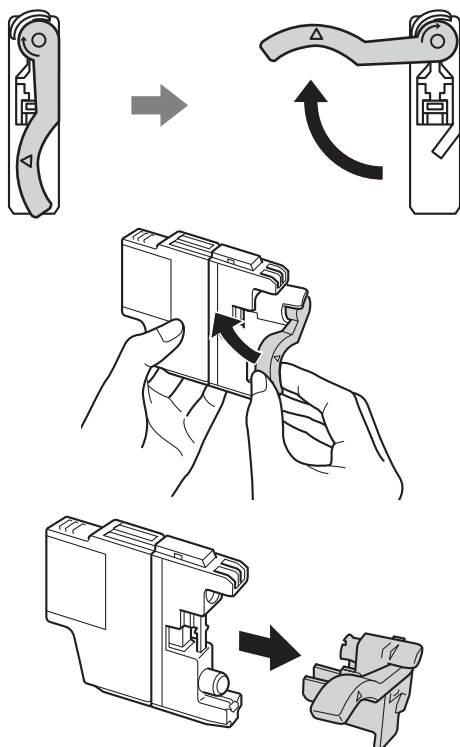
- e** Oranžovú ochrannú časť odložte do držiaka, ktorý sa nachádza vnútri zariadenia (podľa obrázka).



**f**



- g** Rozbalte atramentovú kazetu.



**! DÔLEŽITÉ**

Atramentovou kazetou NETRASTE. Ak vám atrament znečistí pokožku alebo oblečenie, okamžite umyte zasiahnuté miesto mydlom alebo saponátom.

- h** Farba páčky sa musí zhodovať s farbou kazety. Nainštalujte všetky atramentové kazety v smere šípky na štítku.

- i** Opatrne zatlačte zadnú časť atramentovej kazety označenú nápisom „PUSH“ (ZATLAČIŤ), kým nebudete počuť cvaknutie. Po nainštalovaní všetkých atramentových kaziet zatvorte kryt atramentových kaziet.



**Poznámka**

Zariadenie pripraví systém atramentových rúrok na tlač. Tento proces bude trvať približne štyri minúty. Nevypínajte zariadenie.

## 5 Skontrolujte kvalitu tlače

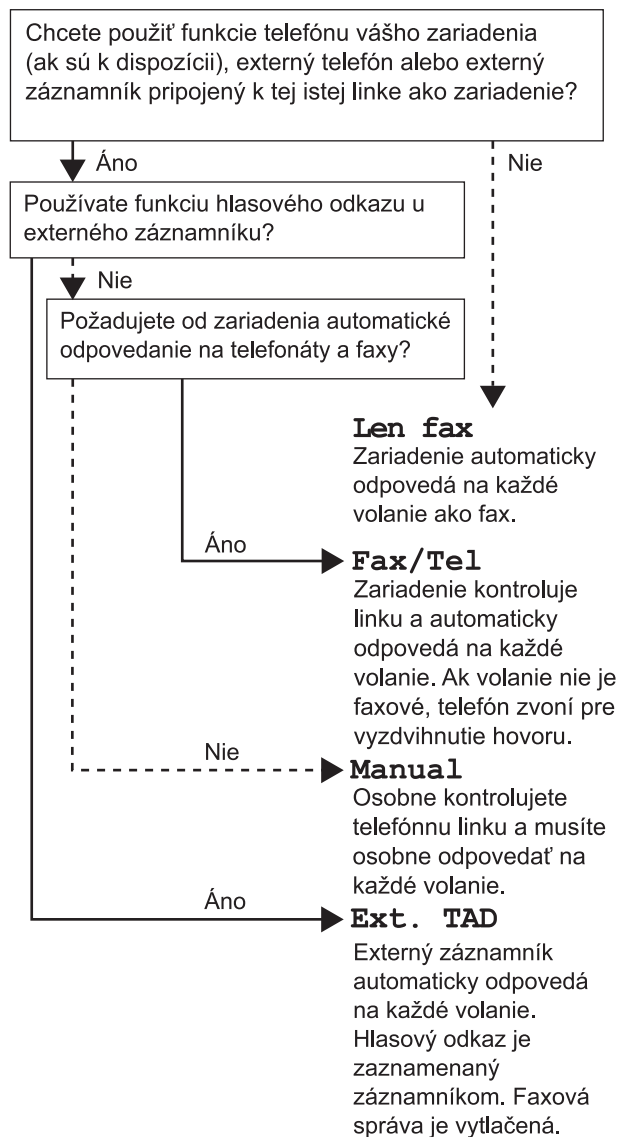
- a** Po dokončení prípravy sa na displeji LCD zobrazí Set Paper and Press Start (Vložte papier a stlačte Start). Stlačte tlačidlo Start (Spustiť).
- b** Skontrolujte kvalitu štyroch farebných blokov na hárku papiera. (čierny/žltý/azúrový/purpurový)
- c** Ak sú všetky čiary jasné a viditeľné, stlačením tlačidla Yes (Ano) dokončíte kontrolu kvality a prejdite na krok 6. Ak je zrejmé, že krátke čiary chýbajú, stlačte tlačidlo No (Nie) a pokračujte podľa pokynov na displeji LCD.

## 6 Vyberte jazyk

- a** Stlačte tlačidlo Menu.
- b** Stlačením tlačidla ^ alebo v zobrazíte Initial Setup (Uvodne nast.) Stlačte tlačidlo Initial Setup (Uvodne nast.)
- c** Stlačením tlačidla ^ alebo v zobrazíte možnosť Local Language (Miestny jazyk). Stlačte tlačidlo Local Language (Miestny jazyk).
- d** Stlačte tlačidlo ^ alebo v na zobrazenie požadovaného jazyka, potom stlačte požadovaný jazyk.
- e** Stlačte tlačidlo Stop/Exit (Stop/Koniec).

## 7 Vyberte režim príjmu

Môžete si vybrať zo štyroch režimov príjmu:  
Len fax, Fax/Tel, Manual a Ext. TAD.



- Stlačte tlačidlo **Menu**.
- Stlačením tlačidla **▲** alebo **▼** zobrazíte **Uvodne nast.**  
Stlačte tlačidlo **Uvodne nast.**
- Stlačte tlačidlo **Rezim príjmu**.
- Stlačením tlačidla **▲** alebo **▼** zobrazte možnosť **Len fax**, **Fax/Tel**, **Ext. TAD** alebo **Manual**.  
Stlačte požadovaný režim príjmu.
- Stlačte tlačidlo **Stop/Exit (Stop/Koniec)**.

## 8 Nastavte dátum a čas

- Stlačte tlačidlo **Menu**.
- Stlačením tlačidla **▲** alebo **▼** zobrazíte **Uvodne nast.**  
Stlačte tlačidlo **Uvodne nast.**
- Stlačte tlačidlo **Datum a Cas**.
- Na dotykovom displeji zadajte posledné dve číslice roku a potom stlačte tlačidlo **OK**.  
Ak chcete kurzor presunúť doľava, stlačte tlačidlo **⏪** a zadajte číslo znova.
- Opakujte tento postup aj pri nastavovaní mesiaca, dňa a času v 24-hodinovom formáte.
- Stlačte tlačidlo **Stop/Exit (Stop/Koniec)**.

## 9 Zadajte osobné údaje (ID stanice)

Mali by ste si uložiť vaše meno a faxové číslo, ktoré bude vytlačené na všetkých faxových stránkach, ktoré pošlete.

- Stlačte tlačidlo **Menu**.
- Stlačením tlačidla **▲** alebo **▼** zobrazíte **Uvodne nast.**  
Stlačte tlačidlo **Uvodne nast.**
- Stlačením tlačidla **▲** alebo **▼** zobrazíte možnosť **ID stanice**.  
Stlačte tlačidlo **ID stanice**.
- Na dotykovom displeji zadajte svoje faxové číslo (najviac 20 číslic) a stlačte tlačidlo **OK**.
- Na dotykovom displeji zadajte svoje meno (najviac 20 znakov) a potom stlačte tlačidlo **OK**.
- Stlačte tlačidlo **Stop/Exit (Stop/Koniec)**.



### Poznámka

Ak sa pomýlite a chcete začať znova, stlačením tlačidla **Stop/Exit (Stop/Koniec)** sa vrátite späť na krok **a**.

## 10 Nastavenie tónu alebo pulzu režimu vytáčania

- a** Stlačte tlačidlo **Menu**.
- b** Stlačením tlačidla **▲** alebo **▼** zobrazíte **Uvodne nast.**  
Stlačte tlačidlo **Uvodne nast.**
- c** Stlačením tlačidla **▲** alebo **▼** vyberiete možnosť **Ton/Pulz.**  
Stlačte možnosť **Ton/Pulz.**
- d** Stlačte možnosť **Pulzova (alebo Tonova)**.
- e** Stlačte tlačidlo **Stop/Exit (Stop/Koniec)**.

## 11 Nastavenie typu telefónnej linky

- a** Stlačte tlačidlo **Menu**.
- b** Stlačením tlačidla **▲** alebo **▼** zobrazíte **Uvodne nast.**  
Stlačte tlačidlo **Uvodne nast.**
- c** Stlačením tlačidla **▲** alebo **▼** zobrazíte **Nstav tel lin.**  
Stlačte možnosť **Nstav tel lin.**
- d** Stlačením tlačidla **▲** alebo **▼** zobrazíte možnosť **Normalna, PBX alebo ISDN.**  
Stlačte požadovaný typ telefónnej linky.



### Poznámka

Ak vyberiete možnosť **PBX**, zariadenie požiadava o nastavenie smerových číslíc. >>Základná príručka používateľa: Nastavenie typu telefónnej linky

- e** Stlačte tlačidlo **Stop/Exit (Stop/Koniec)**.

## 12 Nastavenie kompatibility telefónnej linky (VoIP)

Ak zariadenie pripojíte k službe VoIP (cez internet), musíte zmeniť nastavenia kompatibility.



### Poznámka

Ak používate analógovú telefónnu linku, tento krok môžete preskočiť.

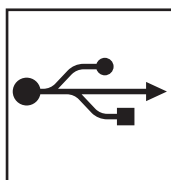
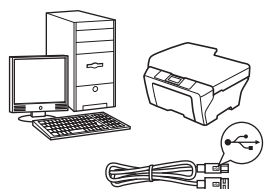
- a** Stlačte tlačidlo **Menu**.
- b** Stlačením tlačidla **▲** alebo **▼** zobrazíte **Uvodne nast.**  
Stlačte tlačidlo **Uvodne nast.**
- c** Stlačením tlačidla **▲** alebo **▼** zobrazíte možnosť **Kompatibilita.**  
Stlačte možnosť **Kompatibilita.**
- d** Stlačením tlačidla **▲** alebo **▼** zobrazíte **Zakl. (pre VoIP).**  
Stlačte možnosť **Zakl. (pre VoIP).**
- e** Stlačte tlačidlo **Stop/Exit (Stop/Koniec)**.

# 13 Vyberte typ pripojenia

Tieto pokyny na inštaláciu sú určené pre operačné systémy Windows® XP/XP Professional x64 Edition, Windows Vista®, Windows® 7 a Mac OS X (verzie 10.4.11, 10.5.x a 10.6.x).

## Poznámka

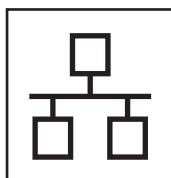
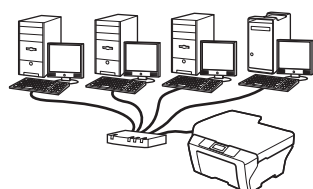
- Ovládače pre operačný systém Windows Server® 2003/2008/2008 R2 nájdete na webovej lokalite konkrétneho modelu na adrese <http://solutions.brother.com/> a tu ich môžete prevziať.
- Ak v počítači nemáte mechaniku CD-ROM, najnovšie ovládače, príručky a pomôcky pre konkrétny model môžete prevziať z webovej lokality Brother Solutions Center na adrese <http://solutions.brother.com/>. Prevzatie niektorých softvérových aplikácií dostupných na disku CD-ROM nie je možné.



## Kábel s rozhraním USB

Operačný systém Windows® –  
prejdite na stranu 8

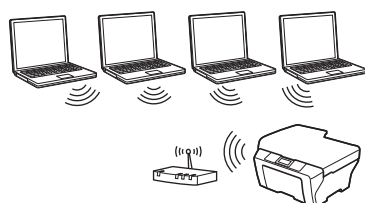
Operačný systém Macintosh –  
prejdite na stranu 10



## Káblová sieť

Operačný systém Windows® –  
prejdite na stranu 12

Operačný systém Macintosh –  
prejdite na stranu 14



## Bezdrôtová sieť

Operačný systém Windows® a Macintosh –  
prejdite na stranu 15

Windows®

Macintosh

Windows®

Macintosh

USB

Káblová sieť

Bezdrôtová sieť



## Používatelia rozhrania USB

(Windows® XP Home/XP Professional/Windows Vista®/Windows® 7)

### 14 Pred inštaláciou

Počítač musí byť ZAPNUTÝ a musíte sa prihlásiť s oprávneniami správcu.

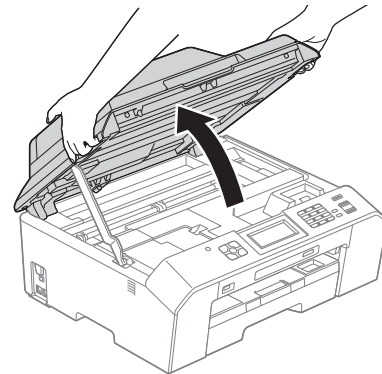
### 15 Inštalácia aplikácie MFL-Pro Suite

- a** Vložte dodaný inštalačný disk CD-ROM do jednotky CD-ROM. Postupujte podľa pokynov na obrazovke.
- b** Zobrazí sa hlavná ponuka disku CD-ROM. Kliknite na položku **Úvodná inštalácia**.
- c** Kliknite na položku **Inštalácia MFL-Pro Suite** a ak súhlasíte s podmienkami licencie, kliknite na položku **Áno**. Postupujte podľa pokynov na obrazovke.
- d** Vyberte možnosť **Lokálne pripojenie (USB)** a potom kliknite na tlačidlo **Ďalej**. Inštalácia pokračuje.
- e** Keď sa zobrazí táto obrazovka, pokračujte ďalším krokom.

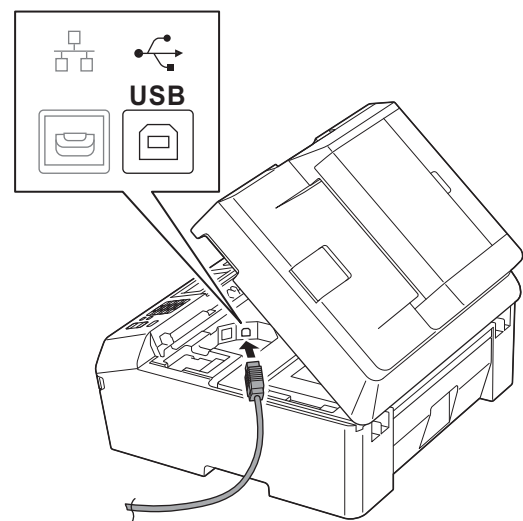


### 16 Pripojte kábel USB

**a**

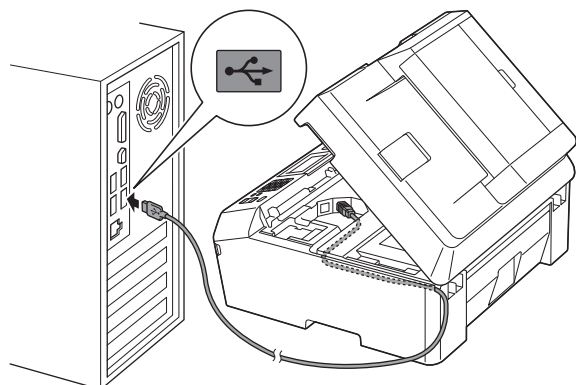


**b**



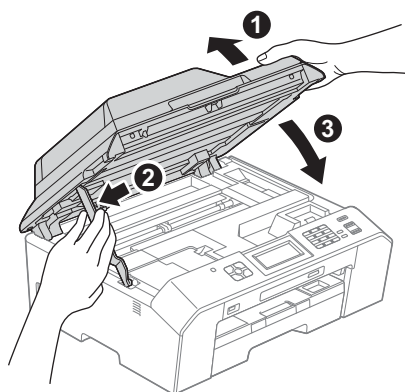


c

**! DÔLEŽITÉ**

Overte, či kábel neobmedzuje zatvorenie krytu, v opačnom prípade sa môže vyskytnúť chyba.

d



**e** Inštalácia bude pokračovať automaticky. Inštalačné obrazovky sa zobrazia jedna po druhej.

**f** Keď sa zobrazí obrazovka **Online registrácia**, urobte výber a pokračujte podľa pokynov na obrazovke.

**g** Ak nechcete zariadenie nastaviť ako predvolenú tlačiareň, zrušte začiarknutie políčka **Nastaviť tlačiareň ako predvolenú** a potom kliknite na tlačidlo **Ďalej**.

**17** Dokončíte a reštartujete

**a** Kliknutím na tlačidlo **Dokončiť** reštartujete počítač. Po reštartovaní počítača sa musíte prihlásiť s oprávneniami správcu.

**b** Zobrazia sa nasledujúce obrazovky.

- Na obrazovke **Kontrola aktualizácií firmvéru** vyberte požadované nastavenie aktualizácie firmvéru a kliknite na tlačidlo **OK**.
- Po spustení aplikácie Brother Product Research & Support Program (Program výskumu a podpory produktov Brother) postupujte podľa pokynov na obrazovke.

**Poznámka**

Pre aktualizáciu firmvéru a použitie aplikácie Brother Product Research & Support Program (Program výskumu a podpory produktov Brother) je potrebný prístup na internet.

**Dokončiť** Inštalácia je dokončená.

**Teraz prejdite na**

**Pokračujte inštaláciou voliteľných aplikácií na strane 22.**

**Poznámka**

**Ovládač tlačiarne XML Paper Specification**  
Ovládač tlačiarne XML Paper Specification je najvhodnejším ovládačom pre operačné systémy Windows Vista® a Windows® 7 pri tlači z aplikácií, ktoré používajú dokumenty formátu XML Paper Specification. Najnovší ovládač môžete prevziať z webovej lokality Brother Solutions Center na adrese <http://solutions.brother.com/>.



## Používatelia rozhrania USB (Mac OS X 10.4.11, 10.5.x, 10.6.x)

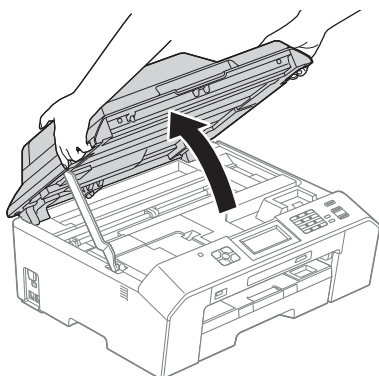
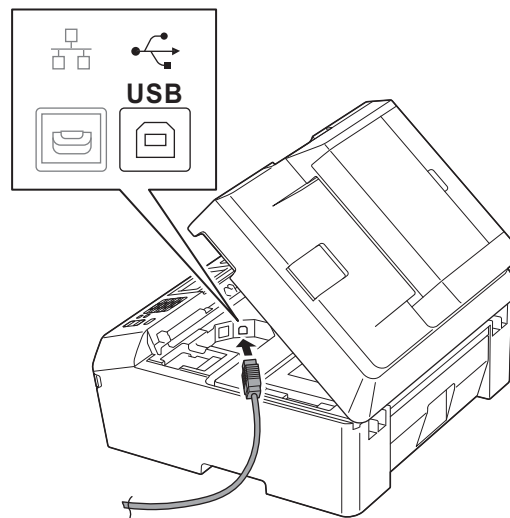
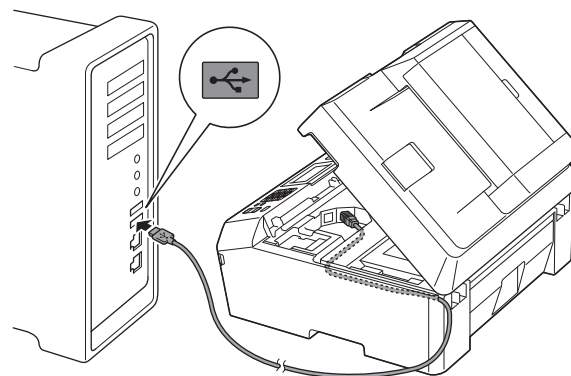
### 14 Pred inštaláciou

Skontrolujte, či sú zariadenie aj počítač Macintosh pripojené a ZAPNUTÉ. Musíte byť prihlásení s oprávneniami správcu.

### 15 Pripojte kábel USB

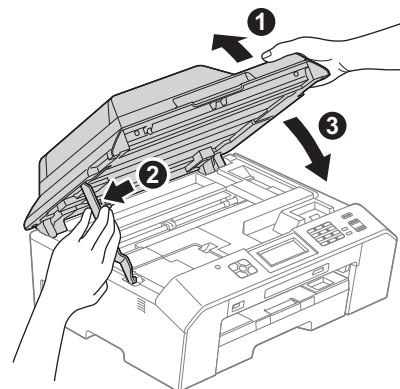
#### ! DÔLEŽITÉ

**NEPRIPÁJAJTE** zariadenie k portu rozhrania USB na klávesnici ani na rozbočovači USB bez napájania. Pripojte zariadenie priamo k počítaču Macintosh.

**a****b****c**

#### ! DÔLEŽITÉ

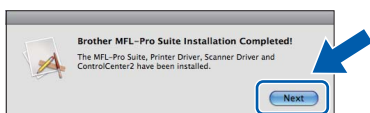
Overte, či kábel neobmedzuje zatvorenie krytu, v opačnom prípade sa môže vyskytnúť chyba.

**d**



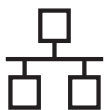
## 16 Inštalácia aplikácie MFL-Pro Suite

- a** Vložte dodaný inštalačný disk CD-ROM do jednotky CD-ROM.
- b** Dvojítm kliknutím na ikonu **Start Here OSX** (Začnite tu OSX) spustíte inštaláciu.
- c** Vyberte možnosť **Local Connection (USB)** (Lokálne pripojenie (USB)) a potom kliknite na tlačidlo **Next** (Ďalej). Postupujte podľa pokynov na obrazovke.
- d** Počkajte, kým sa softvér nainštaluje. Po dokončení inštalácie spustí softvér Brother vyhľadávanie zariadenia Brother. Bude to chvíľu trvať.
- e** Vyberte zariadenie zo zoznamu a potom kliknite na tlačidlo **OK**.
- f** Keď sa zobrazí táto obrazovka, kliknite na tlačidlo **Next** (Ďalej).



**Dokončiť**

**Inštalácia je dokončená.**



## Používatelia rozhrania kábovej siete

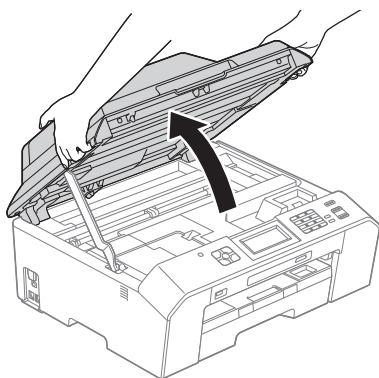
(Windows® XP Home/XP Professional/Windows Vista®/Windows® 7)

### 14 Pred inštaláciou

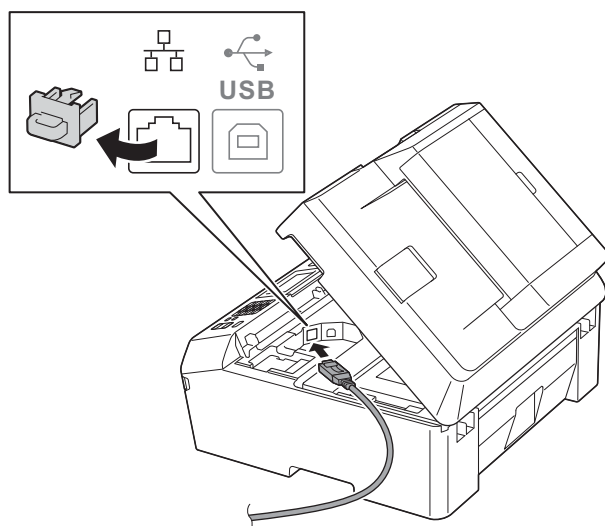
Počítač musí byť ZAPNUTÝ a musíte byť prihlásení s oprávneniami správcu.

### 15 Pripojte sieťový kábel

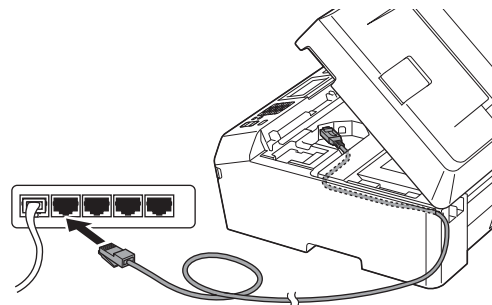
a



b



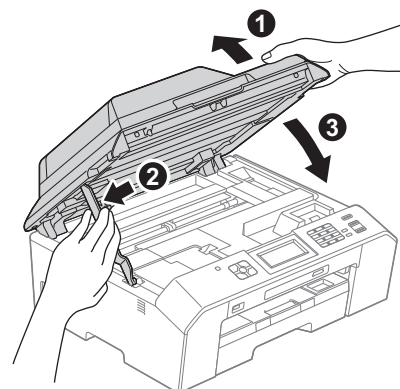
c

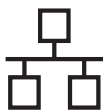


#### ! DÔLEŽITÉ

Overte, či kábel neobmedzuje zatvorenie krytu, v opačnom prípade sa môže vyskytnúť chyba.

d





## 16 Inštalácia aplikácie MFL-Pro Suite

- a** Vložte dodaný inštalačný disk CD-ROM do jednotky CD-ROM. Postupujte podľa pokynov na obrazovke.
- b** Zobrazí sa hlavná ponuka disku CD-ROM. Kliknite na položku **Úvodná inštalácia**.
- c** Kliknite na položku **Inštalácia MFL-Pro Suite** a ak súhlasíte s podmienkami licencie, kliknite na položku **Áno**. Postupujte podľa pokynov na obrazovke.
- d** Zvoľte možnosť **Káblové sieťové pripojenie (Ethernet)** a potom kliknite na tlačidlo **Ďalej**.
- e** Keď sa zobrazí obrazovka **Zistený firewall/antivírusový program**, vyberte možnosť **Zmeniť nastavenia portu brány firewall, aby bolo možné nadviazať sieťové pripojenie, a pokračovať v inštalácii. (Odporúča sa)** a kliknite na tlačidlo **Ďalej**.

Ak používate inú bránu firewall ako Windows®, prečítajte si pokyny dodané spolu so softvérom brány firewall a zistite, akým spôsobom je možné pridávať nasledujúce sieťové porty.

- Na sieťové skenovanie pridajte port UDP 54925.
- Na sieťové prijímanie PC-Fax pridajte port UDP 54926.
- Ak pokračujú problémy so sieťovým pripojením, pridajte port UDP 137 a 161.

### Poznámka

- Ak je na sieti pripojených viac zariadení, vyberte zo zoznamu svoje zariadenie a kliknite na tlačidlo **Ďalej**.
- Ak svoje zariadenie nenájdete na sieti, overte nastavenia podľa pokynov na obrazovke.

- f** Inštalácia ovládačov Brother sa spustí automaticky. Inštalačné obrazovky sa zobrazia jedna po druhej.
- g** Keď sa zobrazí obrazovka **Online registrácia**, urobte výber a pokračujte podľa pokynov na obrazovke.
- h** Ak nechcete zariadenie nastaviť ako predvolenú tlačiareň, zrušte začiarknutie políčka **Nastaviť tlačiareň ako predvolenú** a potom kliknite na tlačidlo **Ďalej**.

## 17 Dokončíte a reštartujete

- a** Kliknutím na tlačidlo **Dokončiť** reštartujete počítač. Po reštartovaní počítača sa musíte prihlásiť s oprávneniami správcu.
- b** Zobrazia sa nasledujúce obrazovky.
  - Na obrazovke **Kontrola aktualizácií firmvéru** vyberte požadované nastavenie aktualizácie firmvéru a kliknite na tlačidlo **OK**.
  - Po spustení aplikácie Brother Product Research & Support Program (Program výskumu a podpory produktov Brother) postupujte podľa pokynov na obrazovke.

### Poznámka

Pre aktualizáciu firmvéru a použitie aplikácie Brother Product Research & Support Program (Program výskumu a podpory produktov Brother) je potrebný prístup na internet.

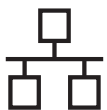
## Dokončiť Inštalácia je dokončená.

### Teraz prejdite na

**Pokračujte inštaláciou voliteľných aplikácií na strane 22.**

### Poznámka

**Ovládač tlačiarne XML Paper Specification**  
Ovládač tlačiarne XML Paper Specification je najvhodnejším ovládačom pre operačné systémy Windows Vista® a Windows® 7 pri tlači z aplikácií, ktoré používajú dokumenty formátu XML Paper Specification. Najnovší ovládač môžete prevziať z webovej lokality Brother Solutions Center na adrese <http://solutions.brother.com/>.



## Používatelia rozhrania káblovej siete (Mac OS X 10.4.11, 10.5.x, 10.6.x)

# 14

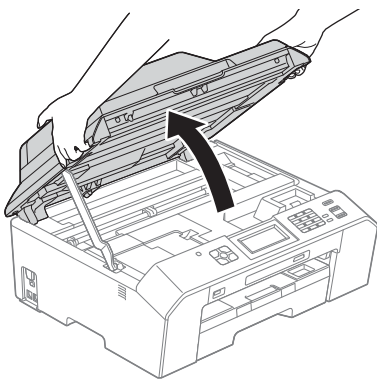
### Pred inštaláciou

Skontrolujte, či sú zariadenie aj počítač Macintosh pripojené a ZAPNUTÉ. Musíte byť prihlásení s oprávneniami správcu.

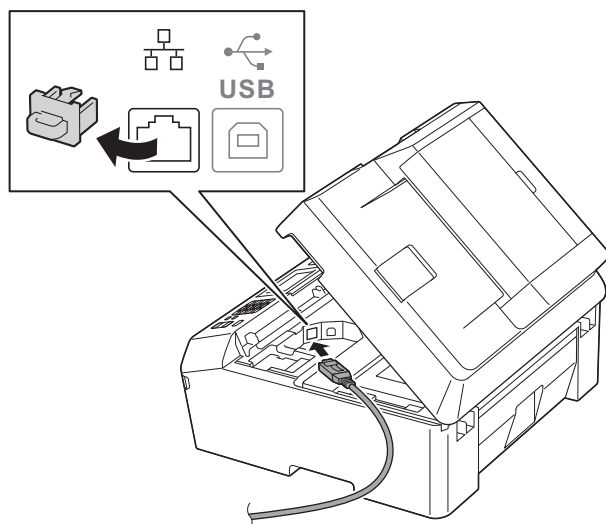
# 15

### Pripojte sieťový kábel

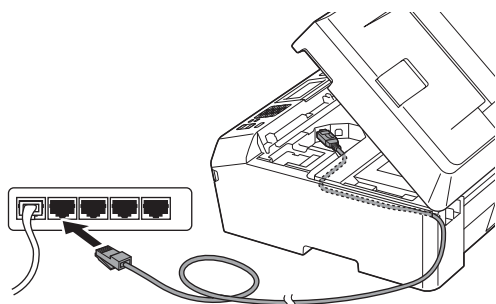
**a**



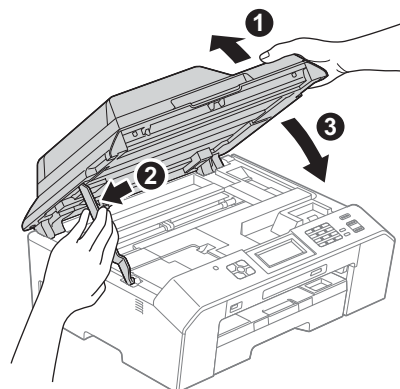
**b**



**c**



**d**



# 16

### Inštalácia aplikácie MFL-Pro Suite

**a**

Vložte dodaný inštalačný disk CD-ROM do jednotky CD-ROM.

**b**

Dvojitým kliknutím na ikonu **Start Here OSX** (Začnite tu OSX) spustíte inštaláciu.

**c**

Vyberte možnosť **Wired Network Connection (Ethernet)** (Kábové sieťové pripojenie (Ethernet)) a potom kliknite na tlačidlo **Next** (Ďalej). Postupujte podľa pokynov na obrazovke.

**d**

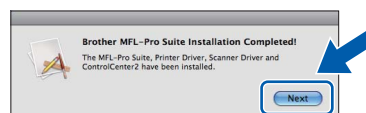
Počkajte, kým sa softvér nainštaluje. Po dokončení inštalácie spustí softvér Brother vyhľadávanie zariadenia Brother. Bude to chvíľu trvať.

**e**

Ak je zariadenie nakonfigurované pre vašu sieť, zvolte zariadenie v zozname a potom kliknite na tlačidlo **OK**.

**f**

Keď sa zobrazí táto obrazovka, kliknite na tlačidlo **Next** (Ďalej).



**Dokončiť**

Inštalácia je dokončená.



## Používatelia rozhrania bezdrôtovej siete

### 14 Skôr, ako začnete

Aj keď je zariadenie Brother MFC-J5910DW možné používať v káblovej i bezdrôtovej sieti, súčasne sa dá použiť len jeden spôsob pripojenia.

#### Poznámka

Ak ste v zariadení nakonfigurované nastavenia bezdrôtovej siete a chcete ich nakonfigurovať znovu, musíte nastavenia siete resetovať.

Na zariadení stlačte tlačidlo *Menu*.

Stlačením tlačidla  $\wedge$  alebo  $\vee$  zobrazíte možnosť *Siet* a potom stlačte možnosť *Siet*.

Stlačením tlačidla  $\wedge$  alebo  $\vee$  zobrazíte možnosť *Reset siete* a potom stlačte možnosť *Reset siete*.

Prijmite túto možnosť stlačením tlačidla *Ano*. Potvrďte podržaním tlačidla *Ano* na 2 sekundy.

#### Poznámka

Ak chcete zariadenie nastaviť do režimu ad hoc (po pripojení k počítaču s bezdrôtovým rozhraním bez použitia prístupového bodu alebo smerovača), pokyny nájdete v dokumente Príručka sieťových aplikácií na disku CD-ROM s dokumentáciou.

Príručku sieťových aplikácií zobrazíte podľa nasledujúcich pokynov.

1 Zapnite počítač. Vložte disk CD-ROM do jednotky CD-ROM.

Systém Windows®:

2 Vyberte svoj model a jazyk. Zobrazí sa hlavná ponuka disku CD-ROM.

3 Kliknite na možnosť **Dokumentácia** a potom na možnosť **PDF dokumenty**. Zobrazí sa titulná stránka.

4 Kliknite na možnosť Príručka sieťových aplikácií.

Systém Macintosh:

2 Dvakrát kliknite na možnosť **Documentation** (Dokumentácia) a potom dvakrát na priečinok s vaším jazykom.

3 Dvakrát kliknite na možnosť **top.pdf** a potom kliknite na možnosť Príručka sieťových aplikácií.

### 15 Vyberte spôsob bezdrôtovej inštalácie

Nasledujúce pokyny ponúkajú tri spôsoby inštalácie zariadenia Brother v prostredí bezdrôtovej siete. Vyberte spôsob, ktorému vo svojom prostredí dávate prednosť.

#### **a** Konfigurácia prostredníctvom inštaláčného programu na disku CD-ROM a kábla USB (len operačný systém Windows®)

- Počas konfigurácie budete dočasne musieť použiť kábel USB (kábel nie je súčasťou zariadenia). Pri tomto spôsobe sa odporúča použiť počítač PC bezdrôtovo pripojený do siete.

Ak používate systém Windows® XP alebo momentálne používate počítač pripojený k prístupovému bodu alebo smerovaču prostredníctvom sieťového kábla, musíte poznať svoje bezdrôtové nastavenie. Nastavenie bezdrôtovej siete si zapíšte na voľné miesto na strane 16.

Teraz prejdite na

strana 17



SSID (Názov siete) / Sieťový kľúč

**Ak chcete požiadať oddelenie zákazníckej podpory spoločnosti Brother o pomoc, pripravte si informácie o zabezpečení bezdrôtovej siete. Nemôžeme vám pomôcť určiť nastavenie zabezpečenia vašej siete.**

Položka	Zapíšte si aktuálne nastavenia bezdrôtovej siete
SSID (Názov siete)	
Sieťový kľúč	

\* Sieťový kľúč môže byť uvedený aj ako heslo, kľúč zabezpečenia alebo šifrovací kľúč.



### Poznámka

**Ak tieto údaje nepoznáte (identifikátor SSID a sieťový kľúč), nemôžete pokračovať v nastavení bezdrôtovej siete.**

**Ako zistím tieto informácie?**

- 1) Prečítajte si dokumentáciu dodávanú spolu s bezdrôtovým prístupovým bodom alebo smerovačom.
- 2) Pôvodný názov siete by mohol byť názov výrobcu alebo názov modelu.
- 3) Ak nepoznáte informácie o zabezpečení, obráťte sa na výrobcu smerovača, správcu systému alebo na poskytovateľa internetového pripojenia.

## b

**Manuálna konfigurácia z ovládacieho panela (operačný systém Windows® a Macintosh)**

Ak prístupový bod alebo smerovač nepodporuje funkciu WPS (Wi-Fi Protected Setup) alebo AOSS™, **zapíšte si nastavenia bezdrôtovej siete** vášho bezdrôtového prístupového bodu alebo smerovača do uvedenej časti.

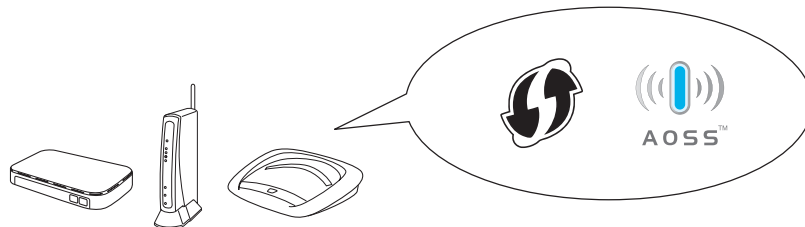
Teraz prejdite na

strana 19

## c

**Jednodotyková konfigurácia pomocou funkcie WPS alebo AOSS™ (Windows® a Macintosh)**

Ak bezdrôtový prístupový bod alebo smerovač podporuje automatické (jednodotykové) nastavenie bezdrôtovej siete (WPS alebo AOSS™), pokyny nájdete v Príručke sieťových aplikácií na disku CD-ROM. Ak chcete nastaviť zariadenie pre iné bezdrôtové prostredie (režim ad hoc), pokyny nájdete v Príručke sieťových aplikácií na disku CD-ROM.





## 16 Konfigurácia prostredníctvom inštaláčného programu na disku CD-ROM a kábla USB (len operačný systém Windows®)

**a** Vložte dodaný inštaláčny disk CD-ROM do jednotky CD-ROM. Postupujte podľa pokynov na obrazovke.

**b** Zobrazí sa hlavná ponuka disku CD-ROM. Kliknite na položku **Úvodná inštalácia**.

**c** Kliknite na položku **Inštalácia MFL-Pro Suite** a ak súhlasíte s podmienkami licencie, kliknite na položku **Áno**. Postupujte podľa pokynov na obrazovke.

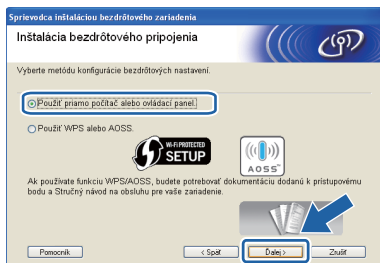
**d** Vyberte možnosť **Bezdrôtové sieťové pripojenie** a potom kliknite na tlačidlo **Ďalej**.

**e** Keď sa zobrazí obrazovka **Zistený firewall/antivírusový program**, vyberte možnosť **Zmeniť nastavenia portu brány firewall, aby bolo možné nadviazať sieťové pripojenie, a pokračovať v inštalácii**. (Odporúča sa) a kliknite na tlačidlo **Ďalej**.

Ak používate inú bránu firewall ako Windows®, prečítajte si pokyny dodané spolu so softvérom brány firewall a zistite, akým spôsobom je možné pridávať nasledujúce sieťové porty.

- Na sieťové skenovanie pridajte port UDP 54925.
- Na sieťové prijímanie PC-Fax pridajte port UDP 54926.
- Ak pokračujú problémy so sieťovým pripojením, pridajte port UDP 137 a 161.

**f** Vyberte možnosť **Použiť priamo počítač alebo ovládací panel**. a potom kliknite na možnosť **Ďalej**.



**g** Vyberte možnosť **Dočasne použiť USB kábel (odporúča sa)** a potom kliknite na možnosť **Ďalej**.

### Poznámka

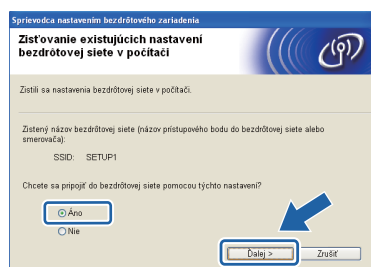
Ak sa zobrazí správa **Dôležité upozornenie**, po potvrdení identifikátora SSID a sieťového kľúča začiarknite políčko a potom kliknite na možnosť **Ďalej**.

**h** Predbežne pripojte kábel USB (nie je súčasťou zariadenia) priamo k počítaču a zariadeniu.

Ak sa zobrazí obrazovka s potvrdením, začiarknite políčko a kliknite na možnosť **Ďalej**, potom prejdite na **i**.

V opačnom prípade prejdite na **j**.

**i** Keď sa zobrazí nasledujúca obrazovka, začiarknite možnosť **Áno**, ak sa chcete pripojiť k identifikátorom SSID uvedeným v zozname. Kliknite na možnosť **Ďalej** a prejdite na **l**.



**j** Keď sa zobrazí nasledujúca obrazovka, sprievodca vyhľadá bezdrôtové siete dostupné pre zariadenie. Vyberte identifikátor SSID, ktorý ste pre svoju sieť zapísali v kroku strane 16, a potom kliknite na možnosť **Ďalej**.



### Poznámka

- Ak je zoznam prázdny, overte, či je prístupový bod zapojený a vysiela identifikátor SSID, a zistite, či sa zariadenie a prístupový bod nachádzajú v rozsahu bezdrôtovej komunikácie. Potom kliknite na možnosť **Obnoviť**.
- Ak je prístupový bod nastavený tak, že nevysiela identifikátor SSID, môžete identifikátor pridať ručne kliknutím na tlačidlo **Rozšírené**. Pri zadávaní položky **Názov (SSID)** postupujte podľa pokynov na obrazovke a potom kliknite na tlačidlo **Ďalej**.

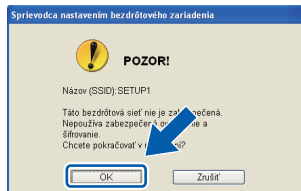


- k** Zadajte **Sieťový kľúč**, ktorý ste zapísali na strane 16, potom kľúč znovu zadajte v kroku **Potvrdenie sieťového kľúča** a kliknite na tlačidlo **Ďalej**.



## Poznámka

Ak sieť nemá nakonfigurované možnosti overenia a šifrovania, zobrazí sa nasledujúca obrazovka. Ak chcete pokračovať v konfigurácii, kliknite na tlačidlo **OK** a prejdite na **l**.



- l** Kliknite na tlačidlo **Ďalej**. Nastavenie sa odošle do zariadenia.



## Poznámka

- Ak kliknete na tlačidlo **Zrušiť**, nastavenia zostanú nezmenené.
- Ak chcete ručne zadať nastavenia adresy IP vášho zariadenia, kliknite na možnosť **Zmeniť adresu IP** a zadajte nastavenie adresy IP potrebné pre vašu sieť.
- Ak sa zobrazí obrazovka s oznámením o neúspešnom nastavení bezdrôtovej siete, kliknite na tlačidlo **Skúsiť znovu**.

- m** Odpojte kábel USB spájajúci počítač a zariadenie.

- n** Kliknutím na tlačidlo **Ďalej** pokračujte v inštalácii aplikácie MFL-Pro Suite.



**Nastavenie bezdrôtovej siete je dokončené. Intenzitu signálu bezdrôtovej komunikácie prístupového bodu alebo smerovača bude ukazovať štvorúrovňový indikátor v ľavej hornej časti LCD displeja na zariadení.**

**Ak chcete nainštalovať program MFL-Pro Suite, pokračujte krokom 18-f na strane 20.**

**Teraz prejdite na**

**strana 20**



## 16 Manuálna konfigurácia z ovládacieho panela (operačné systémy Windows® a Macintosh)

- a** Na zariadení stlačte tlačidlo **Menu**.  
Stlačením tlačidla **▲** alebo **▼** zobrazíte možnosť **Siet** a potom stlačte možnosť **Siet**.  
Stlačte tlačidlo **WLAN**.  
Stlačte tlačidlo **Sprievod.nast.**

Po zobrazení otázky **Siet I/F** je prepnutá na **bezdrôtu**. Stlačením tlačidla **Ano** potvrdíte súhlas.

Následne sa spustí sprievodca bezdrôtovým nastavením.

Ak chcete postup zrušiť, stlačte tlačidlo **Nie**.

- b** Zariadenie vyhľadá dostupné identifikátory SSID. Zobrazenie zoznamu dostupných identifikátorov SSID potrvá niekoľko sekúnd. Keď sa zobrazí zoznam identifikátorov SSID, stlačením tlačidla **▲** alebo **▼** vyberte kľúč SSID, ktorý ste si zapísali na strane 16. Vyberte identifikátor SSID, ku ktorému sa chcete pripojiť.

Ak bezdrôtový prístupový bod alebo smerovač vybranej siete SSID podporuje funkciu WPS a zariadenie požiada o použitie funkcie WPS, prejdite na **c**.

Keď vás zariadenie požiada o zadanie sieťového kľúča, prejdite na **d**.

V opačnom prípade prejdite na **e**.



### Poznámka


- Ak sa zoznam identifikátorov SSID nezobrazí, skontrolujte, či je zapnutý prístupový bod. Presuňte zariadenie bližšie k prístupovému bodu a skúste začať znova od kroku **a**.
- Ak prístupový bod nie je nastavený na vysielanie identifikátorov SSID, je potrebné ručne pridať názov SSID. Ďalšie informácie nájdete v Príručke sieťových aplikácií.

- c** Stlačením tlačidla **Ano** pripojíte zariadenie pomocou funkcie WPS. (Ak vyberiete tlačidlo **Nie** a budete pokračovať v ručnom nastavení, prejdite na **d** a zadajte sieťový kľúč.)

Keď sa na LCD displeji zobrazí **spustite WPS**, stlačte tlačidlo funkcie WPS na bezdrôtovom prístupovom bode alebo smerovači a následne stlačte tlačidlo **Dalej** pre pokračovanie.

Prejdite na **e**.

- d** Prostredníctvom dotykového displeja zadajte sieťový kľúč, ktorý ste si zapísali na strane 16.

Písmená sa zobrazujú v tomto poradí: malé písmená a potom veľké písmená. Stlačením tlačidla  môžete prepínať písmená, číslice a špeciálne znaky. (Znaky, ktoré sú k dispozícii, sa môžu líšiť v závislosti od danej krajiny.) Ak chcete presunúť kurzor vpravo, stlačte **▶**.

Po zadaní všetkých znakov stlačte tlačidlo **OK** a následným stlačením tlačidla **Ano** použijete vybrané nastavenia.

- e** Zariadenie sa pokúsi o pripojenie k bezdrôtovej sieti. Môže to trvať niekoľko minút.

- f** Na displeji LCD sa bude po dobu 60 sekúnd zobrazovať hlásenie o výsledku pripojenia a **Správa o bezdrôtovej sieti** sa automaticky vytlačí.



**Nastavenie bezdrôtovej siete je dokončené. Intenzitu signálu bezdrôtovej komunikácie prístupového bodu alebo smerovača bude ukazovať štvorúrovňový indikátor v ľavej hornej časti LCD displeja na zariadení.**

**Ak chcete nainštalovať program MFL-Pro Suite, prejdite na krok 17.**

**Používatelia systému Windows®:**

**Teraz prejdite na**

**strana 20**

**Používatelia systému Macintosh:**

**Teraz prejdite na**

**strana 21**



## Inštalácia ovládačov a softvéru

(Windows® XP Home/XP Professional/Windows Vista®/Windows® 7)

### 17

#### Pred inštaláciou

Počítač musí byť ZAPNUTÝ a musíte byť prihlásení s oprávneniami správcu.

### 18

#### Inštalácia aplikácie MFL-Pro Suite

**a** Vložte dodaný inštalačný disk CD-ROM do jednotky CD-ROM. Postupujte podľa pokynov na obrazovke.

**b** Zobrazí sa hlavná ponuka disku CD-ROM. Kliknite na položku **Úvodná inštalácia**.

**c** Kliknite na položku **Inštalácia MFL-Pro Suite** a ak súhlasíte s podmienkami licencie, kliknite na položku **Áno**. Postupujte podľa pokynov na obrazovke.

**d** Zvoľte možnosť **Bezdrôtové sieťové pripojenie** a potom kliknite na tlačidlo **Ďalej**.

**e** Keď sa zobrazí obrazovka **Zistený firewall/antivírusový program**, vyberte možnosť **Zmeniť nastavenia portu brány firewall, aby bolo možné nadviazať sieťové pripojenie, a pokračovať v inštalácii**. (**Odporúča sa**) a kliknite na tlačidlo **Ďalej**.

Ak používate inú bránu firewall ako Windows®, prečítajte si pokyny dodané spolu so softvérom brány firewall a zistíte, akým spôsobom je možné pridávať nasledujúce sieťové porty.

- Na sieťové skenovanie pridajte port UDP 54925.
- Na sieťové prijímanie PC-Fax pridajte port UDP 54926.
- Ak pokračujú problémy so sieťovým pripojením, pridajte port UDP 137 a 161.

**f** Vyberte zariadenie zo zoznamu a potom kliknite na tlačidlo **Ďalej**.



#### Poznámka

- Ak svoje zariadenie nenájdete v sieti, overte nastavenia podľa pokynov na obrazovke. Ak sa vyskytne táto chyba, prejdite na krok **15-b** na strane 16 a znova nastavte bezdrôtové pripojenie.
- Ak používate funkciu WEP a na displeji LCD sa zobrazí nápis *Pripojene*, ale zariadenie sa nenájdje v sieti, uistite sa, že je správne zadany kľúč WEP. V kľúči WEP sa rozlišujú malé a veľké písmená.

### g

Inštalácia ovládačov Brother sa spustí automaticky. Inštalačné obrazovky sa zobrazia jedna po druhej.

### h

Keď sa zobrazí obrazovka **Online registrácia**, urobte výber a pokračujte podľa pokynov na obrazovke.

### i

Ak nechcete zariadenie nastaviť ako predvolenú tlačiareň, zrušte začiarknutie políčka **Nastaviť tlačiareň ako predvolenú** a potom kliknite na tlačidlo **Ďalej**.

### 19

#### Dokončite a reštartujte

### a

Kliknutím na tlačidlo **Dokončiť** reštartujte počítač. Po reštartovaní počítača sa musíte prihlásiť s oprávneniami správcu.

### b

Zobrazia sa nasledujúce obrazovky.

- Na obrazovke **Kontrola aktualizácií firmvéru** vyberte požadované nastavenie aktualizácie firmvéru a kliknite na tlačidlo **OK**.
- Po spustení aplikácie Brother Product Research & Support Program (Program výskumu a podpory produktov Brother) postupujte podľa pokynov na obrazovke.



#### Poznámka

Pre aktualizáciu firmvéru a použitie aplikácie *Brother Product Research & Support Program* (Program výskumu a podpory produktov Brother) je potrebný prístup na internet.

### Dokončiť

Inštalácia je dokončená.

Teraz prejdite na

Pokračujte inštaláciou voliteľných aplikácií na strane 22.



#### Poznámka

**Ovládač tlačiarne XML Paper Specification**  
Ovládač tlačiarne XML Paper Specification je najvhodnejším ovládačom pre operačné systémy Windows Vista® a Windows® 7 pri tlači z aplikácií, ktoré používajú dokumenty formátu XML Paper Specification. Najnovší ovládač môžete prevziať z webovej lokality Brother Solutions Center na adrese <http://solutions.brother.com/>.



## Inštalácia ovládačov a softvéru (Mac OS X 10.4.11, 10.5.x, 10.6.x)

### 17 Pred inštaláciou

Skontrolujte, či sú zariadenie aj počítač Macintosh pripojené a ZAPNUTÉ. Musíte byť prihlásení s oprávneniami správcu.

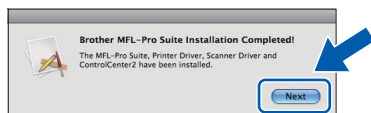
### 18 Inštalácia aplikácie MFL-Pro Suite

- a** Vložte dodaný inštalačný disk CD-ROM do jednotky CD-ROM.
- b** Dvojitým kliknutím na ikonu **Start Here OSX** (Začnite tu OSX) spustíte inštaláciu.
- c** Vyberte možnosť **Wireless Network Connection** (Bezdrôtové sieťové pripojenie) a potom kliknite na tlačidlo **Next** (Ďalej).
- d** Softvér Brother začne vyhľadávať zariadenie Brother v bezdrôtovej sieti. Ak je zariadenie nakonfigurované pre vašu sieť, vyberte zariadenie, ktoré chcete inštalovať a kliknite na položku **Next** (Ďalej).

#### Poznámka

*Ak nastavenie bezdrôtovej siete nebude úspešné, zobrazí sa obrazovka **Wireless Device Setup Wizard** (Sprievodca inštaláciou bezdrôtového zariadenia). Dokončíte bezdrôtovú konfiguráciu podľa pokynov na obrazovke.*

- e** Počkajte, kým sa softvér nainštaluje. Po inštalácii vyberte zariadenie zo zoznamu a potom kliknite na tlačidlo **OK**.
- f** Keď sa zobrazí táto obrazovka, kliknite na tlačidlo **Next** (Ďalej).



**Dokončiť** Inštalácia je dokončená.

## 1

## Inštalácia voliteľných aplikácií

Môžete nainštalovať nasledujúce aplikácie.

**FaceFilter Studio/BookScan & Whiteboard Suite podporované aplikáciou Reallusion, Inc**


**Poznámka**

- Zariadenie musí byť ZAPNUTÉ a pripojené k počítaču.
- Niektoré aplikácie vyžadujú prístup na internet.
- Overte, či ste prihlásení s oprávneniami správcu.
- Táto aplikácia nie je dostupná pre systém Windows Server® 2003/2008.

- a Vysunutím a opätovným vložením disku CD-ROM alebo dvojitým kliknutím na súbor **start.exe** v koreňovom priečinku znova otvorte hlavnú ponuku.
- b Zobrazí sa hlavná ponuka disku CD-ROM. Vyberte jazyk a potom kliknite na položku **Doplňkové aplikácie**.
- c Kliknite na tlačidlo aplikácie, ktorú chcete nainštalovať.
- d Ak chcete nainštalovať ďalšie aplikácie, prejdite späť na obrazovku **Doplňkové aplikácie**.

## 2

## Inštalácia Pomocníka aplikácie FaceFilter Studio

- a Ak chcete spustiť aplikáciu FaceFilter Studio, prejdite v počítači do ponuky **štart/Všetky programy/Reallusion/FaceFilter Studio**.
- b Na obrazovke kliknite na možnosť **Check for Updates** (Vyhľadať aktualizácie) alebo kliknite na tlačidlo  v pravom hornom rohu obrazovky a prejdite na webovú lokalitu s aktualizáciami aplikácie Reallusion.
- c Kliknite na tlačidlo **Download** (Prevziať) a vyberte priečink, do ktorého chcete súbor uložiť.
- d Najskôr zatvorte aplikáciu FaceFilter Studio a potom spustíte inštalačný program Pomocníka aplikácie FaceFilter Studio. Dvakrát kliknite na prevzatý súbor z určeného priečinka a postupujte podľa pokynov na inštaláciu, ktoré sa zobrazia na obrazovke.

**Poznámka**

Ak chcete zobrazíť celého Pomocníka aplikácie FaceFilter Studio, v počítači vyberte možnosť **štart/Všetky programy/Reallusion/FaceFilter Studio/FaceFilter Studio Help**.


## Obnovenie výrobného nastavenia siete

Ak chcete obnoviť výrobné nastavenie interného tlačového/skenovacieho servera, postupujte podľa nasledujúcich pokynov.

- a** Skontrolujte, či je zariadenie mimo prevádzky a potom od neho odpojte všetky káble (okrem napájacieho kábla).
- b** Stlačte tlačidlo **Menu**.
- c** Stlačením tlačidla **^** alebo **v** zobrazíte možnosť **Siet** a potom stlačte možnosť **Siet**.
- d** Stlačením tlačidla **^** alebo **v** zobrazíte možnosť **Reset siete** a potom stlačte možnosť **Reset siete**.
- e** Stlačte tlačidlo **Ano**.
- f** Potvrďte podržaním tlačidla **Ano** na 2 sekundy.
- g** Zariadenie sa reštartuje. Po reštartovaní zariadenia pripojte odpojené káble.

## Zadávanie textu na nastavenia bezdrôtového pripojenia

Na dotykovom displeji sú ku každému tlačidlu s písmenami priradené až štyri písmená. Opakovaným stlačením príslušného tlačidla nastavíte znak, ktorý potrebujete.

Stlačením tlačidla  môžete prepínať písmená, číslice a špeciálne znaky. (Znaky, ktoré sú k dispozícii, sa môžu líšiť v závislosti od danej krajiny.)

### Vkladanie medzier

Na zadanie medzery stlačte tlačidlo , potom stlačte tlačidlo medzery  alebo .

### Opakovanie znakov

Ak chcete zadať znak, ktorý je na rovnakom tlačidle ako písmeno zadané predtým, stlačte tlačidlo **►**, čím presuniete kurzor vpravo.

### Oprava

Ak ste znak zadali nesprávne a chcete ho zmeniť, stlačením tlačidla  ho vymažte a zadajte správny znak.

## Ochranné známky

Logo Brother je registrovaná ochranná známka spoločnosti Brother Industries, Ltd.

Brother je registrovaná ochranná známka spoločnosti Brother Industries, Ltd.

Windows Vista je registrovaná ochranná známka alebo ochranná známka spoločnosti Microsoft Corporation v Spojených štátoch amerických a ďalších krajinách.

Windows a Windows Server sú registrované ochranné známky spoločnosti Microsoft Corporation v Spojených štátoch amerických a ďalších krajinách.

Macintosh a Mac OS sú ochranné známky spoločnosti Apple Inc., zaregistrovanej v Spojených štátoch amerických a ďalších krajinách.

FaceFilter Studio je ochranná známka spoločnosti Reallusion, Inc.

AOSS je ochranná známka spoločnosti Buffalo Inc.

WPA, WPA2 a Wi-Fi Protected Setup sú buď ochranné známky alebo registrované ochranné známky spoločnosti Wi-Fi Alliance v Spojených štátoch amerických a ďalších krajinách.

Každá spoločnosť, ktorej názov programu je uvedený v tejto príručke, má licenčnú zmluvu o používaní softvéru špecifickú pre jej značkové programy.

**Všetky obchodné značky a názvy produktov spoločností, ktoré sú uvedené na produktoch od spoločnosti Brother, súvisiace dokumenty a všetky ostatné materiály sú ochranné známky alebo registrované ochranné známky príslušných spoločností.**

## Zostavenie a vydanie

Táto príručka bola zostavená a vydaná pod dohľadom spoločnosti Brother Industries, Ltd., a obsahuje najnovšie opisy a technické vlastnosti produktov.

Obsah tejto príručky, ako aj technické vlastnosti tohto zariadenia, sa môžu meniť bez predchádzajúceho upozornenia.

Spoločnosť Brother si vyhradzuje právo na vykonanie zmien technických vlastností a materiálov uvedených v tomto dokumente bez predchádzajúceho upozornenia a nezodpovedá za žiadne škody (vrátane následných) spôsobené spohnutím sa na poskytnuté materiály vrátane (okrem iného) typografických a iných chýb týkajúcich sa vydania.

## Copyright a licencia

©2011 Brother Industries, Ltd. Všetky práva vyhradené.

Tento produkt obsahuje softvér, ktorý vyvinuli nasledujúci dodávatelia:

©1983–1998 PACIFIC SOFTWARES, INC.

©2008 Devicescape Software, Inc.

Tento produkt obsahuje softvér „KASAGO TCP/IP“ vyvinutý spoločnosťou ZUKEN ELMIC, Inc.



Inšpirujte sa. Ak používate operačný systém Windows®, na pracovnej ploche dvakrát kliknite na ikonu Brother CreativeCenter a otvorte BEZPLATNÚ webovú lokalitu s mnohými nápismi a zdrojmi na osobné aj profesionálne použitie.

Používatelia operačného systému Mac nájdu webovú lokalitu Brother CreativeCenter na nasledujúcej adrese:  
<http://www.brother.com/creativecenter/>