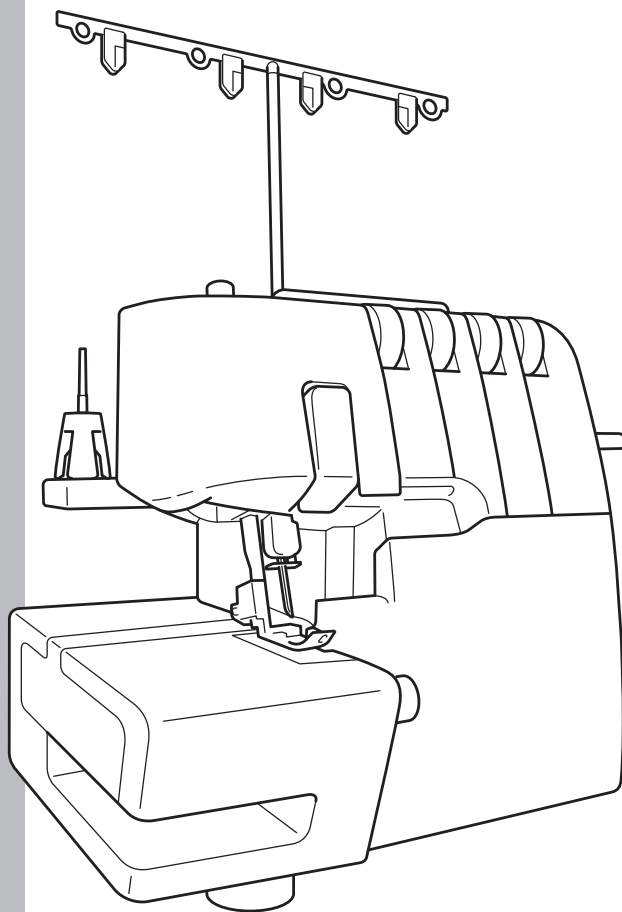


brother

使用说明书

包缝机

Product Code (产品编号): 884-B02 / B03



使用本产品前，请仔细阅读本使用说明书，并妥善保管。
要获取产品支持和常见问题（FAQ）答案，请访问 <http://support.brother.com/>。

为了创造更加美好的环境

请您协作

首先对您使用 Brother 产品表示衷心的感谢！

Brother 公司致力于关爱地球环境，制定了“从产品开发到废弃，关爱地球环境”的基本方针。当地的公民在环境保护活动中也应该对当地社会，环境两方面尽每个人的微薄之力。

因此，希望您能配合这个计划，作为环境保护活动的一环，在平时处理废弃物时能多加注意。

1. 不用的包装材料，为了能再次回收利用，请交付给当地的回收公司进行处理。
2. 产品保养或修理需要更换零部件时，以及产品废弃时，请按照法律法规处理。
3. 关闭本产品电源开关后，在拨下电源插头的情况下耗电量是零。
4. Brother 产品中的部分零部件可以用于同一工厂生产的同系列机型上。

注：零部件的更换请联系就近的兄弟（中国）商业有限公司授权代理商处进行咨询及维修。

产品中有害物质名称及含量

部件名称	有害物质					
	铅 (Pb)	汞 (Hg)	镉 (Cd)	六价铬 (Cr (VI))	多溴联苯 (PBB)	多溴二苯醚 (PBDE)
树脂覆盖物	○	○	○	○	○	○
机械部件	×	○	○	○	○	○
电气部件	×	○	○	○	○	○
马达	×	○	○	○	○	○
脚踏控制器	×	○	○	○	○	○
配件	×	○	○	○	○	○
印刷品	○	○	○	○	○	○
包装材料	○	○	○	○	○	○

本表格依据 SJ/T 11364 的规定编制

○：表示该有害物质在该部件所有均质材料中的含量均在 GB/T 26572 规定的限量要求以下。

×：表示该有害物质至少在该部件的某一均质材料中的含量超出 GB/T 26572 规定的限量要求。（由于技术的原因暂时无法实现替代或减量化）

安全须知

当使用缝纫机时，必须遵守基本安全注意事项，这些事项包括：
使用之前请务必阅读使用说明书。

⚠️ 危险

为了降低触电的危险。

缝纫机在无人看管时，切勿将电源线插头插入电源插座。使用后和清洁前请务必从电源插座中拔出缝纫机的电源线插头。

⚠️ 警告

为了降低灼伤、火灾、触电或人身伤害的危险。

1. 请勿将本机作为玩具使用。当儿童使用本缝纫机或使用缝纫机时附近有儿童时，请务必悉心看护。
2. 本缝纫机只能用于本说明书规定的用途。只能使用厂商在本说明书中推荐的配件。
3. 当电源线或插头破损、缝纫机不能正常工作、发生过跌落或损坏或曾掉入水中时，切勿继续使用。请将缝纫机送到最近的授权代理经销商或维修服务中心，请专业人员对其进行检修、对电气或机械进行调整。
4. 操作缝纫机时切勿堵塞任何通风口。确保缝纫机的通风口和脚踏控制器中不堆积任何飞绒、灰尘或碎布。
5. 切勿让任何物体掉进开口或将异物插入任何开口。
6. 请勿在室外使用。
7. 请勿在使用喷雾剂或存放氧气的场所使用本缝纫机。
8. 若要断开，请将主电源开关置于“O”位置（表示关闭），然后再从电源插座拔出插头。
9. 拔插头时请勿直接拉拔电源线。请握住插头部分（而不是电源线）将它拔出。
10. 请勿用手指触碰任何运动部件。在机针附近时应特别小心。
11. 请务必使用合适的针板。使用不合适的针板会引起断针。
12. 请勿使用弯曲的针。
13. 缝制过程中请勿推或拉布料。否则可能造成针弯曲或断针。
14. 在针附近位置进行穿针线、更换针或更换压脚等调整操作时，请务必先将缝纫机的电源开关置于“O”位置关闭电源。
15. 在卸下盖、上润滑油或进行其他本说明书中提到的用户维护、调整操作时，请务必从电源插座中拔出缝纫机的电源线插头。
16. 电气危险：
 - 须将本机连接到铭牌上所示范围内的交流电源。请勿将其连接到直流电源或逆变器。如果您不确定所使用的电源类型，请咨询专业的电工。
 - 仅允许在购买国内使用本机。
17. 在没有监护的情况下，本缝纫机不适合年幼儿童或残疾人使用。

18. 应妥善看护年幼儿童，不要让他们玩耍缝纫机。
19. 请勿拆卸缝纫机。
20. 如果 LED 灯单元（发光二极管）损坏，必须由授权经销商更换。

⚠️ 注意

安全使用本缝纫机须知

1. （仅对美国用户）

本缝纫机采用极性插头（其中一个插头片比另一个更宽），以减少触电危险，该插头只适合以对应的方式插入极性插座。

如果插头与插座不完全配合，应调转插头重新插入。如果仍不相配，请联系专业的电工安装合适的插座。切勿以任何方式改装插头。
2. 进行缝制时，请务必仔细看着针。请勿触碰手轮、针、切刀或其它运动部件。
3. 在如下情况下，请务必关闭电源开关，拔出电源线插头：
 - 机器已经停止使用时
 - 更换或卸下针或任何其他部件时
 - 使用缝纫机过程中发生断电时
 - 正在检查或清洁缝纫机时
 - 无人看管缝纫机时
4. 请勿在脚踏控制器上存放任何物品。
5. 请务必将电源线插头直接插入墙壁中的电源插座。请勿使用拖线板接插电源。
6. 如果水滴到缝纫机上，请立即拔出缝纫机电源，并咨询当地的授权经销商。
7. 请勿在电源线上放家具。
8. 请勿将电源线弯折，或者拉拽电源线将电源拔出。
9. 请勿用湿手触摸电源线。
10. 将缝纫机放在靠近墙壁电源插座的地方。
11. 请勿将缝纫机放在不稳定的表面上。
12. 请勿放在软盖上。
13. 如果注意到异常声音或状况，请咨询当地的授权经销商。

如何延长缝纫机的使用寿命

1. 请勿将缝纫机存放在阳光直射或湿度高的场所。请勿在加湿器、熨斗、卤素灯或其它高温物体附近使用或存放缝纫机。
2. 清洁外壳时只能使用中性和洗涤剂。苯、稀释剂和洗涤剂可能会损伤缝纫机外壳，切勿使用。
3. 请勿让缝纫机从高处跌落或使之受到撞击。
4. 当更换或安装压脚、针或其它部件之前，请务必参考本说明书以确保正确安装。

如何修理或调整缝纫机

当缝纫机发生故障或需要进行调整时，首先请参考故障排除表，自己进行检查和调整缝纫机。如果自己无法解决问题，请咨询当地的授权经销商。

请妥善保管本说明书 本机仅供家庭使用。

对于欧洲以外国家的用户

此设备不适合残疾、感应欠佳或智障、经验和知识不足的人士（包括儿童）使用，除非负责其安全的人员从旁监督或指导其使用设备。应妥善看护年幼儿童，勿使他们玩耍本设备。

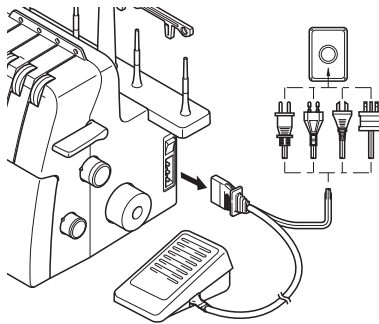
对于欧洲国家的用户

8 岁以上儿童（含 8 岁）以及残疾、感应欠佳或智障、或经验和知识不足的人士若在设备的安全使用方面给予监督或指导，并理解所涉及的危险，则可以使用本设备。儿童不得玩耍设备。若无监督，儿童不得从事清洁和用户维护工作。

⚠注意


当本缝纫机无人看管时，请务必关闭缝纫机主电源开关和照明灯开关，并将电源线插头从电源插座拔出。

维修缝纫机时，或者卸下盖时，必须从电源插座中拔出插头，使缝纫机或电气组件从电源上断开。



仅适用于英国、爱尔兰、 马耳他和塞浦路斯用户

重要信息

- 更换电源线插头保险丝时，请使用经 ASTA 和 BS 1362 核准的保险丝，例如电源线插头上带有  标记、额定功率标记等。
- 请务必更换保险丝盖。切勿使用没有保险丝盖的电源线插头。
- 若可用的电源插座不符合本设备配有的电源线插头，应与授权的销售代理商联系获得正确的引导。

恭喜您选择了本款包缝机

本机是一款质量优良、便于使用的产品。为充分利用所有功能，我们建议先阅读本说明书。

如果需要有关缝纫机使用的详细信息，距您最近的经销商乐于为您服务。

愿您使用开心！

⚠️ 注意

穿线或换针时，请务必关闭缝纫机主电源和照明灯开关，或者将电源线插头从电源插座拔出。

不使用缝纫机时，建议从墙壁上的电源插座断开电源插头，以避免任何可能的危险。

关于电机的注意事项

- 本缝纫机的最大运行速度为每分钟 1,300 针，与普通缝纫机的每分钟 300 到 800 针相比非常快。
- 电机中的轴承采用特殊烧结、浸油合金制造，安装在浸油带中，可承受数小时的连续操作。
- 缝纫机连续操作可能会造成热量积蓄在电机区域中，但不足以对性能造成负面影响。
- 必需要将布料和纸张远离缝纫机背面和侧面上的通风口，这样空气就可以从这些通风口中通过。
- 电机正在运行时，通过通风口可以看到手轮对面的电机支架上的火花。这些火花是由于碳刷和整流器所产生的，并且是缝纫机正常操作的一种现象。

警告标签（为符合 UL 和 CSA 要求）

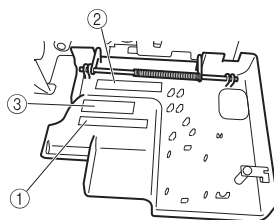
本机上具有以下警告标签。

请务必遵守标签上所述的注意事项进行操作。

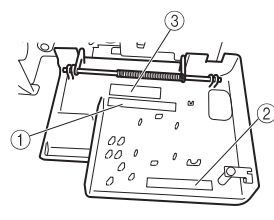
注意（仅针对美国和加拿大）

- CAUTION:**
MOVING PARTS- TO AVOID INJURY:
CLOSE COVER BEFORE SEWING.
UNPLUG BEFORE SERVICING.
- AVERTISSEMENT:**
PARTIES EN MOUVEMENT. POUR
ÉVITER TOUTE BLESSURE:
FERMER LE CAPOT AVANT DE
COUDRE.
DÉBRANCHER AVANT ENTRETIEN.

标签位置



[Product Code (产品编号) : 884-B02]



[Product Code (产品编号) : 884-B03]

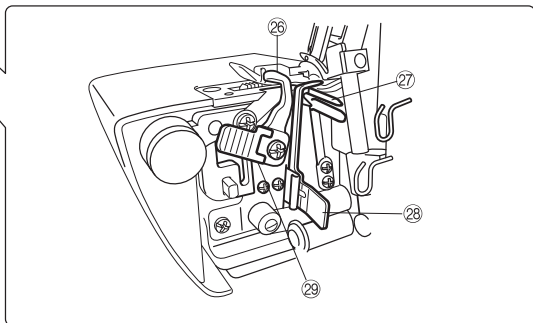
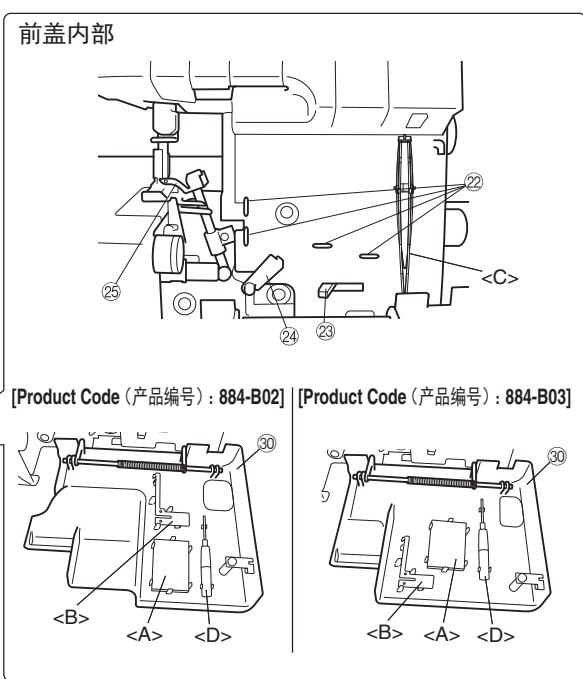
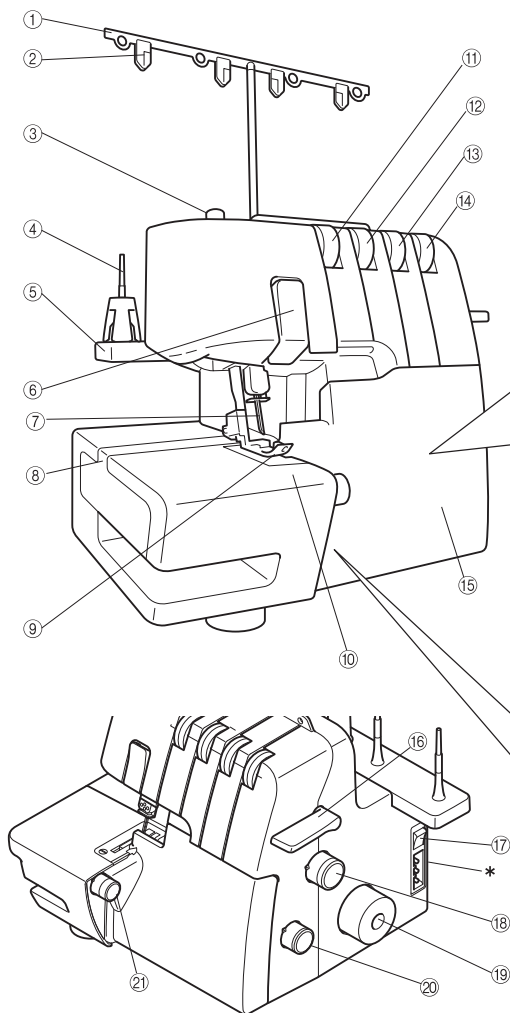
面板贴纸（仅针对美国和加拿大）

- CLOSE DOOR BEFORE
OPERATING MACHINE**
FERMER LE COUVERT AVANT
D'OPÉRER LA MACHINE

目录

第 1 章：各部件名称及其功能	4
配件	5
接通缝纫机电源	6
旋转手轮方向	6
打开 / 合上前盖	6
安装 / 卸下压脚	6
收纳盒	7
自由臂缝制（卸下扩展台）.....	7
收缩切刀	8
针迹长度	8
针迹宽度	8
差动送布	9
调整压脚压力	9
张力调整转盘	10
线张力调整表，双针（4 线）.....	11
线张力调整表，单针（3 线）.....	12
针	13
卸下 / 安装针	13
第 2 章：穿线前的注意事项	14
线架	14
如何使用线筒盖	14
如何使用线网	14
穿线之前	14
第 3 章：穿线	15
为下弯针穿线	15
为上弯针穿线	17
为右针穿线	18
为左针穿线	18
第 4 章：缝制布料、线、针对比表	19
第 5 章：缝制	20
针迹选择	20
试缝	20
链缝	21
若要开始缝制	21
取下布料	21
固定链式线迹	22
如果在缝制过程中断线	23
若要缝制轻质布料	23
窄包缝 / 卷边针迹	23
窄包缝 / 卷边针迹表	25
第 6 章：故障排除	26
第 7 章：维修保养	27
清洁	27
加缝纫机油	27
第 8 章：选购压脚概述	28
暗缝针迹压脚	28
滚带压脚	30
缝珠带压脚	31
滚边压脚	32
皱褶压脚	33
规格	34
设置记录	35

第 1 章 各部件名称及其功能



* 可通过机器铭牌查看产品编号。

- ① 线架
- ② 导线板
- ③ 压脚压力调整螺丝
- ④ 线筒轴
- ⑤ 线筒架
- ⑥ 挑线盖
- ⑦ 针
- ⑧ 扩展台
- ⑨ 压脚
- ⑩ 布料板盖
- ⑪ 左针线张力转盘
- ⑫ 右针线张力转盘
- ⑬ 上弯针线张力转盘
- ⑭ 下弯针线张力转盘
- ⑮ 前盖
- ⑯ 压脚抬杆
- ⑰ 主电源和照明灯开关
- ⑱ 针迹长度调整转盘

- ⑲ 手轮
- ⑳ 差动送布比例调整转盘
- ㉑ 针迹宽度转盘

前盖内部

- ㉒ 导线槽
- ㉓ 下弯针穿线杆
- ㉔ 弯针挑线杆
- ㉕ 上弯针
- ㉖ 上切刀
- ㉗ 下弯针
- ㉘ 针迹指针
- ㉙ 切片杆
- ㉚ 前盖舱

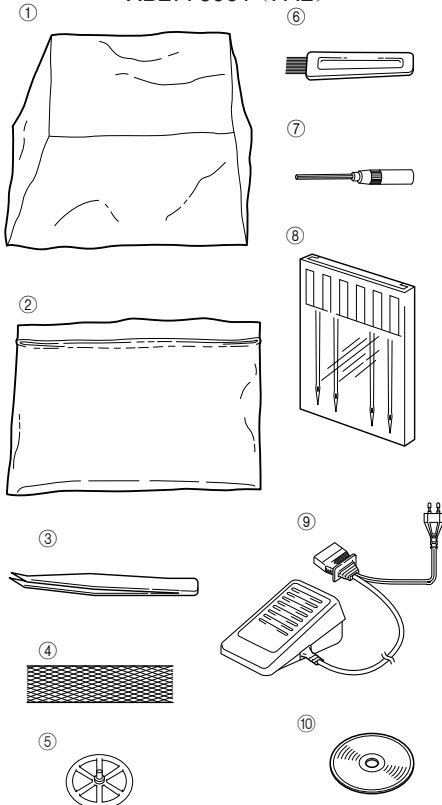
可以按住前盖舱中附带的配件以及卸下的针迹指针。
 <A>: 针组, : 针迹指针 (卸下时, 请参见第 5 章“窄包缝 / 卷边针迹”), <C>: 镊子, <D>: 六角螺丝刀

* 通风口 (侧面和后面)

配件

附带配件

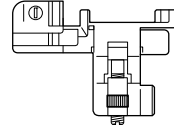
- ① 防尘罩 : X77871000
- ② 配件袋 : XB2297001
- ③ 镊子 : XB1618001
- ④ 线网 (4) : X75904000
- ⑤ 线筒盖 (4) : X77260000
- ⑥ 清洁刷 : X75906001
- ⑦ 六角螺丝刀 : XB0393001
- ⑧ 针组 (130/705H) : XB2772001
#80 : 2 件、#90 : 2 件
- ⑨ 脚踏控制器 :
XC7359021 (120V 地区)
XB3112001 (230V 地区)
XB3134001 (英国)
XB3200001 (阿根廷)
XB3156001 (韩国)
XB3255001 (中国)
XB3190001 (澳大利亚、新西兰)
XF2826001 (巴西 127V)
XB3178001 (巴西 220V)
- ⑩ 说明 DVD : XB2791001 (NTSC)
XB2776001 (PAL)



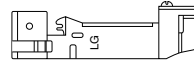
选购配件

有关下列项目的详细信息, 请参见第 8 章。

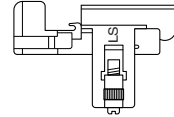
- ⑪ 暗缝针迹压脚 : X76590002



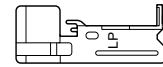
- ⑫ 打褶压脚 :
SA213 (美国、加拿大)
X77459001 (其他国家)



- ⑬ 缝珠带压脚 :
SA211 (美国、加拿大)
X76670002 (其他国家)



- ⑭ 滚边压脚 :
SA210 (美国、加拿大)
XB0241101 (其他国家)



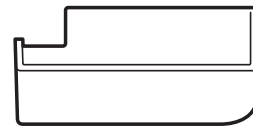
- ⑮ 滚带 (弹性) 压脚 :
SA212 (美国、加拿大)
X76663001 (其他国家)



- ⑯ 收纳盒 : XB1530002 (适用于产品编号 884-B02)



收纳盒 : XB2793001 (适用于产品编号 884-B03)

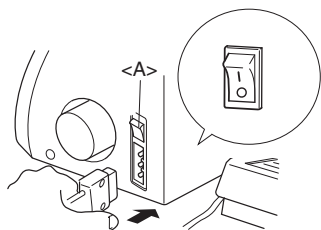


* 可通过机器铭牌查看产品编号。

接通缝纫机电源

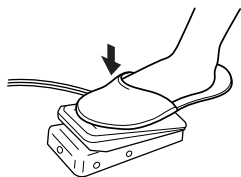
打开缝纫机

1. 将三孔插头插入缝纫机底部右侧的插座。将电源线插头插入电源插座。
2. 将主电源和照明灯开关 <A> 转到“1”标记（转到“0”标记则关闭）。



操作

当轻轻踩脚踏控制器时，缝纫机以低速转动。继续踩脚踏控制器时，缝纫机将增大速度。抬起脚踏控制器时，缝纫机停止。



注释（仅对美国用户）

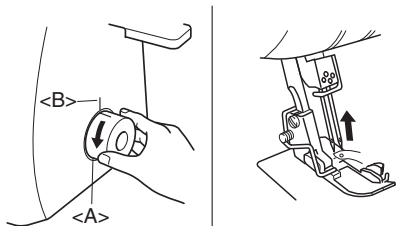
脚踏控制器：KD-1902 型

此脚踏控制器可用于产品编号为 884-B02 和 884-B03 的机器。

* 可通过机器铭牌查看产品编号。

旋转手轮方向

手轮 <A> 以逆时针方向转动（箭头方向）。这与普通家用缝纫机的方向相同。旋转手轮使针移动到最高位置，这时手轮上的标记 与缝纫机上的线对齐。



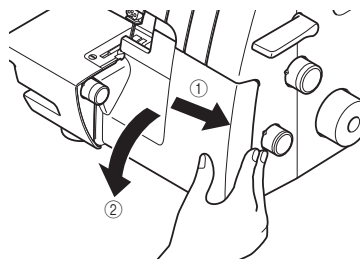
打开 / 合上前盖

为本机穿线时需要打开前盖。将盖滑到右侧 ① 并打开 ②，或者合上并滑到左侧。

! 注意

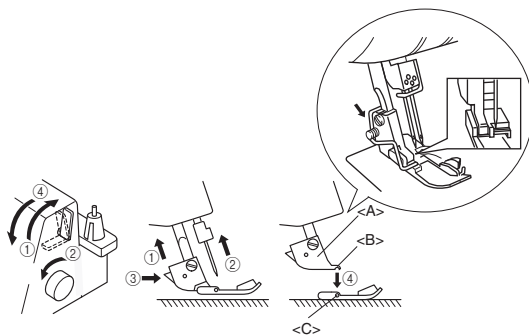
为了安全起见，操作缝纫机时确保前盖已合上。

打开前盖前请务必关闭缝纫机。



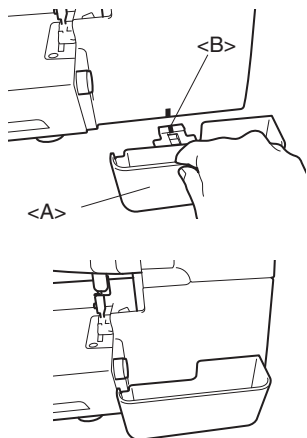
安装 / 卸下压脚

1. 关闭主电源和照明灯开关或者断开电源插头。
2. 抬起压脚抬杆。①
3. 旋转手轮 ②，使手轮上的标记对准缝纫机上的线。（请参见第 1 章“旋转手轮方向”。）
4. 按压脚支架的按钮，然后可松开标准压脚。③④
5. 向上推压脚抬杆抬起压脚。然后卸下压脚并将其存放在安全的地方。
6. 再次向上推压脚抬杆抬起压脚。然后将压脚恰好放在压脚支架 <A> 下面，这样压脚支架 底部中的凹槽便可对齐并且刮到压脚 <C> 上方的杆。然后按压脚上的按钮，放低压脚抬杆安装压脚。



收纳盒

选购的收纳盒 <A> 可保存缝制时所产生的修剪布料和线头。

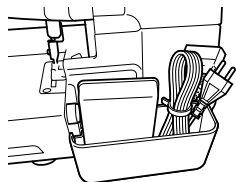


安装：
将收纳盒 <A> 插入直到其接触前盖。

注释：
请务必将定位导板 固定到缝纫机上。

卸下：
慢慢拉出收纳盒。

注释：
选购的收纳盒也可用于储存脚踏控制器。



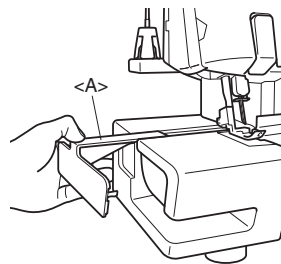
⚠注意

搬运缝纫机时请务必从收纳盒取出脚踏控制器。

自由臂缝制（卸下扩展台）

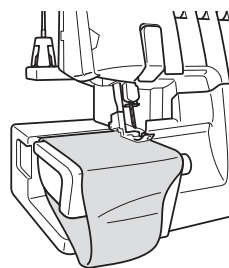
自由臂缝制可以更加轻松地缝制管状布料。

1. 卸下扩展平台 <A>。



注释：
请小心不要丢失扩展台。

2. 放置布料，开始缝制。（请参见第 5 章。）



收缩切刀

若要不裁切布料边缘便进行缝制，需要如下将切刀收缩。

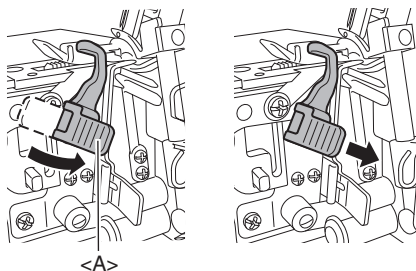
⚠注意

请勿触摸切刀。

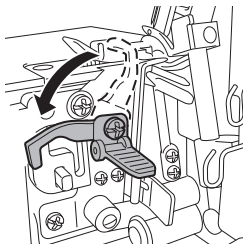
只有针在最低点时移动切刀杆。

收缩切刀前，请务必从墙壁电源插座拔下电源线。

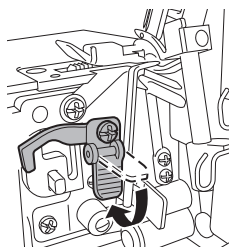
1. 拉起切刀杆 <A>，然后拉到右侧。



2. 拉下切刀。

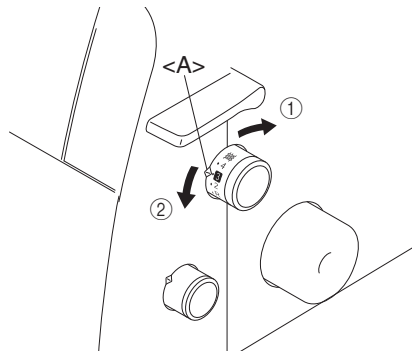


3. 完全缩回切刀，然后将手从杆上移开。



针迹长度

正常的针迹长度为 3 毫米。若要更改针迹长度，请旋转机身右侧上的针迹长度调整转盘。



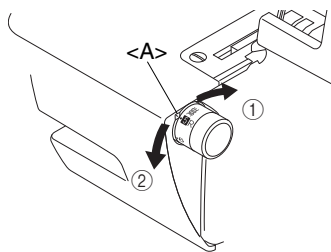
- ① 将针迹长度缩短到最小 2 毫米 (5/64 英寸)。

- ② 将针迹增长到最大 4 毫米 (5/32 英寸)。

<A> 选择标记

针迹宽度

普通锁边针迹的正常针迹宽度是 5 毫米 (13/64 英寸)。若要更改针迹宽度，请旋转针迹宽度调整转盘。



- ① 将宽度增大到最大 7 毫米 (9/32 英寸)。

- ② 将针迹宽度减小到最小 5 毫米 (3/16 英寸)。

<A> 选择标记

差动送布

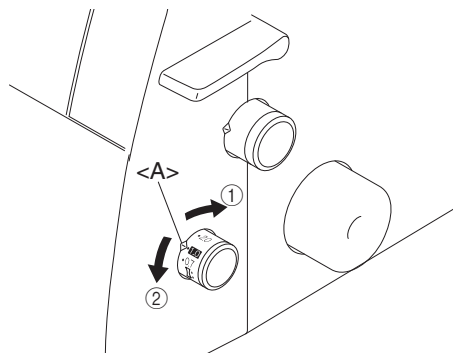
这种锁边器在压脚下具有两套送布牙来让缝纫机移动布料。差动送布可控制前后送布牙的移动。设置为 1 时，送布牙以相同的速度移动（比例为 1）。差动送布比例设置小于 1 时，前部送布牙比后部送布牙移动速度慢，在缝制时会将会布料伸展。这对于容易褶皱的轻质布料有效。差动送布比例设置大于 1 时，前部送布牙比后部送布牙移动速度快，在缝制时会将会布料收缩。该功能可在伸缩布料锁边时去除褶皱。

差动送布调整

送布比例	主送布 (后部)	差动送布 (前部)	效果	应用
0.7 - 1.0			布料已拉紧。	防止薄布料褶皱。
1.0			无差动送布。	正常缝制
1.0 - 2.0			布料褶皱或推在一起。	防止伸缩布料拉伸或褶皱

在差动送布调整转盘上正常设置为 1.0。

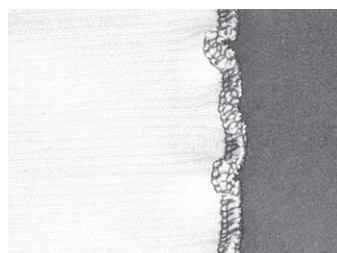
若要调整差动送布，请旋转机身右下侧的转盘。



① 小于 1.0 ② 大于 1.0 <A> 选择标记

示例

不使用差动送布缝制伸缩布料时，会发生卷边。



若要获得更流畅的外观，请将差动送布比例从 1.0 调整到 2.0。

(所需的送布比例取决于布料弹性。)

布料弹性越大，就越应该将差动送布比例设置到接近 2.0。用一块布进行试缝以得到正确的调整。

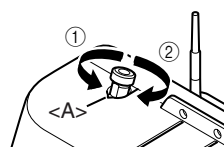
⚠ 注意

缝制厚的非伸缩布料如粗斜棉布时，请勿使用差动送布否则可能会损坏布料。

调整压脚压力

旋转缝纫机左上侧的压力调整螺丝。可以参考螺丝上的数值进行调整。

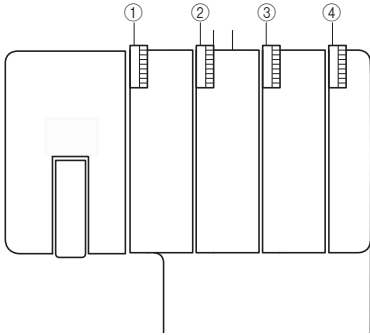
正常设置为“2”。



① 稍小压力
② 稍大压力
<A> 选择标记

张力调整转盘

每种针线都有线张力转盘，包括下弯针线和上弯针线。正确的线张力根据布料类型和厚度以及所使用的线而有所不同。缝制布料时的任何更改可能都需要进行线张力调整。



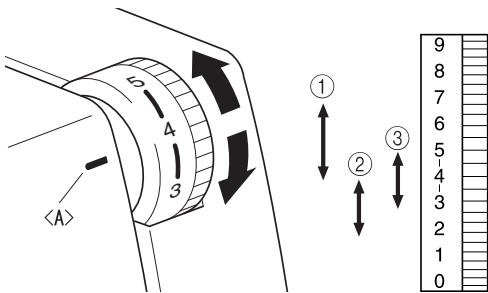
- ① 黄色标记的线张力盘供左针使用。
- ② 粉色标记的线张力盘供右针使用。
- ③ 绿色标记的线张力盘供上弯针使用。
- ④ 蓝色标记的线张力盘供下弯针使用。

张力控制

在大部分情况下可以在位置“4”进行缝制。

(标准：SPAN 60/3Z)

如果针迹效果不好，请选择不同的张力设置。



<A> 张力选择标记

- ① 较大张力：4 到 7
- ② 较小张力：4 到 2
- ③ 中等张力：5 到 3

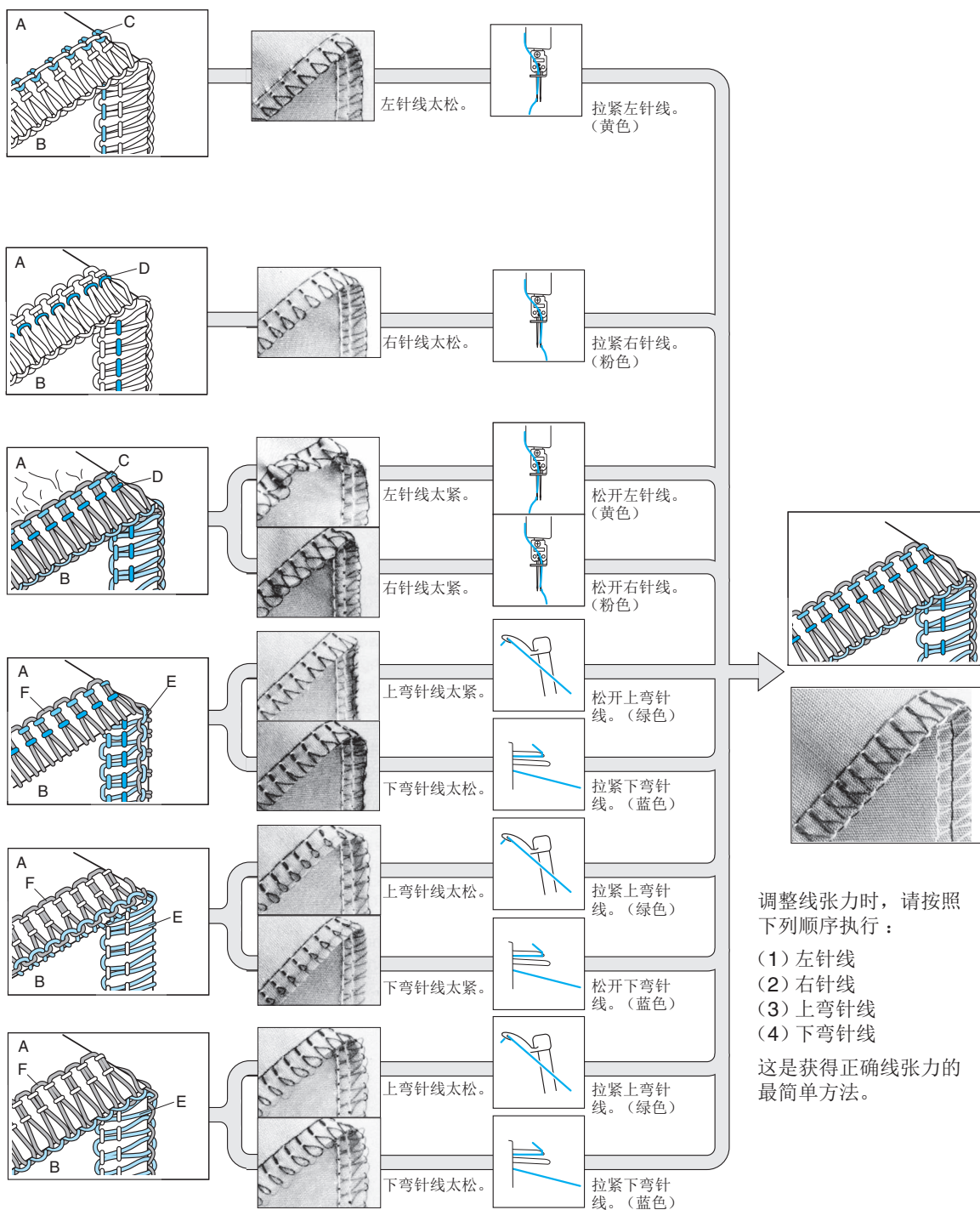
如果无法找到正确的张力，请参见下列各页上的图表。

⚠ 注意

确保线已正确地固定张力盘中。

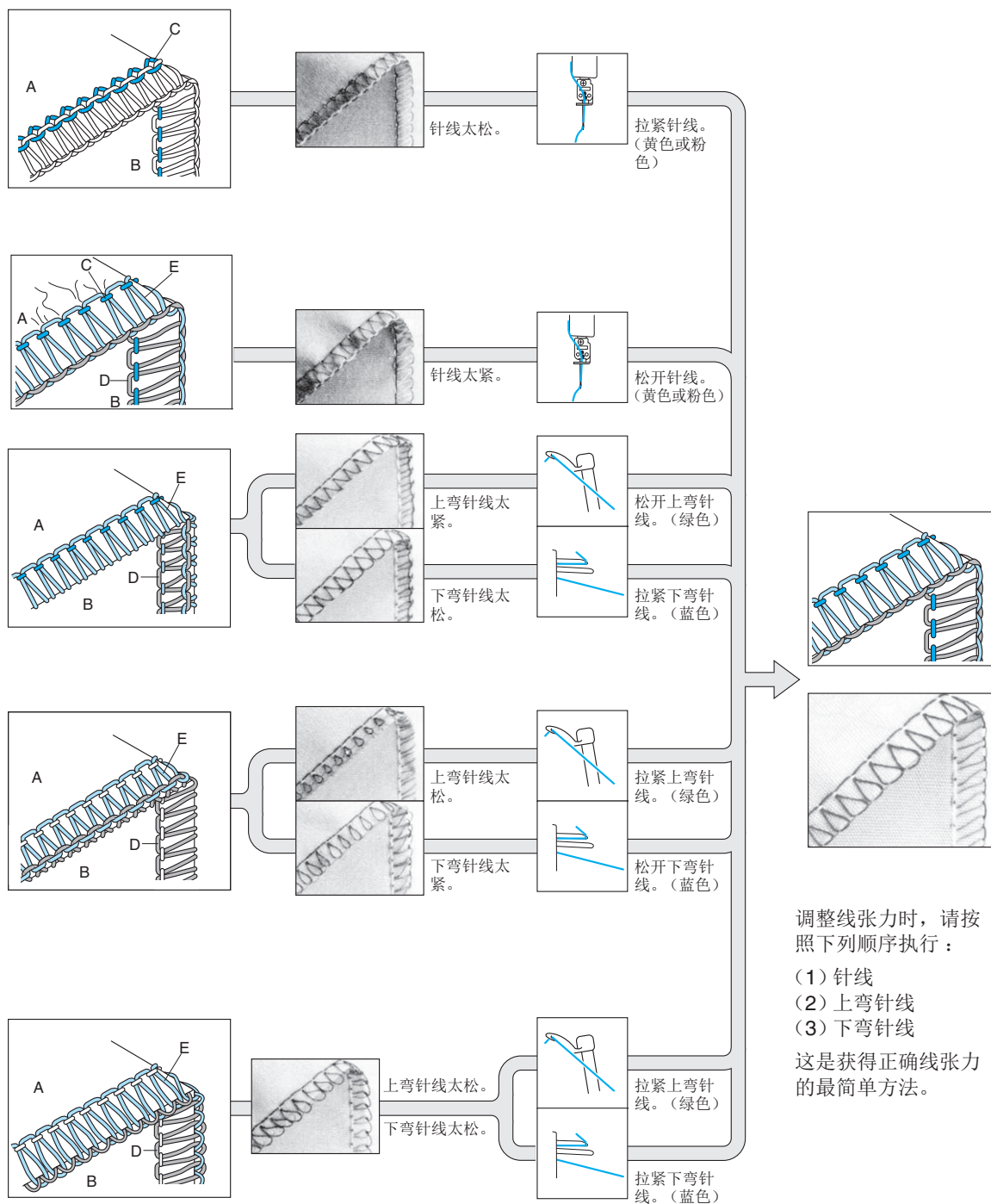
线张力调整表，双针（4线）

- A: 反面
B: 正面
C: 左针线
D: 右针线
E: 上弯针线
F: 下弯针线



线张力调整表，单针（3线）

- A: 反面
- B: 正面
- C: 针线
- D: 上弯针线
- E: 下弯针线



调整线张力时，请按照下列顺序执行：

- (1) 针线
- (2) 上弯针线
- (3) 下弯针线

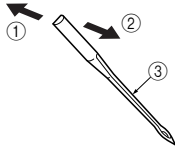
这是获得正确线张力的最简单方法。

针

本机使用标准的家用缝纫机针。
建议使用的针为 130/705H (80 号或 90 号)。

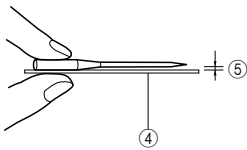
针说明

① 后部 (平面侧) ② 前部 ③ 凹槽

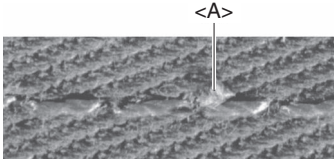


如何检查针

④ 平面
⑤ 将针放在平面并确认间距是否平行。



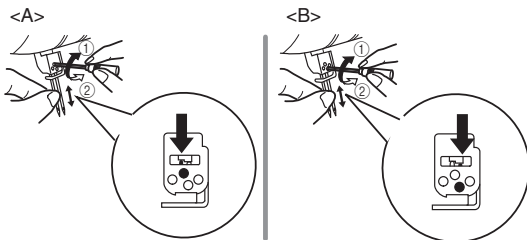
注释：
布料破裂的措施 <A>。



使用 130/705H SUK (90 号) 圆头针可减少布料破裂。

卸下 / 安装针

<A> 卸下 / 安装左针
 卸下 / 安装右针



① 拧紧 ② 松开

卸下：

1. 将主电源以及照明灯开关置于 OFF 位置。
2. 旋转手轮，使手轮上的标记对准缝纫机上的线。(请参见第 1 章“旋转手轮方向”。)
3. 将附带的六角螺丝刀朝图中 ② 旋转以松开相应的针组螺丝，然后卸下针。

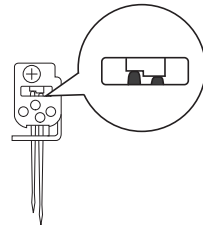
安装：

1. 将主电源以及照明灯开关置于 OFF 位置。
2. 旋转手轮，使手轮上的线对准缝纫机上的线。
3. 朝自身方向，抓住针的平面，然后尽可能向上插。
4. 将附带的六角螺丝刀朝图中 ① 旋转以拧紧针组螺丝。

注释：

确保完全将针插入。

如果正确地将针插入，右针应设置比左针低一些。



⚠ 注意

卸下 / 插入针之前，请务必先关闭电源开关。

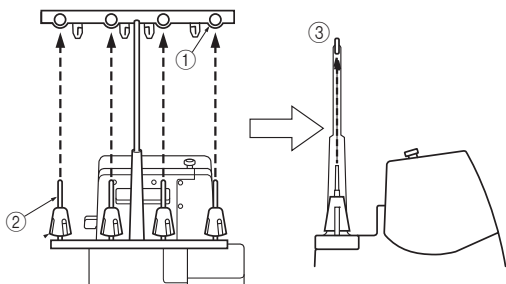
请勿将针和针组螺丝掉入缝纫机中，否则可能会造成损坏。

第2章 穿线前的注意事项

线架

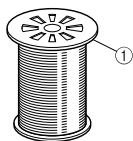
将线架向上拉到最高位置。确保过线孔如下图所示与每个线筒轴一一对齐。

- ① 线架上的过线孔
- ② 线筒轴
- ③ 正确位置



如何使用线筒盖

使用小卷线筒时，线筒盖应如下图所示使用。确保线筒上用来固定线头的切槽在底部。



① 线筒盖

如何使用线网

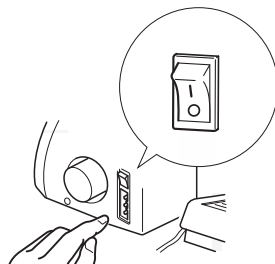
如果使用缠绕较松的尼龙线缝制，建议用附带线网套住线筒，防止线从线筒上滑落。

将线网调整为线筒的形状。

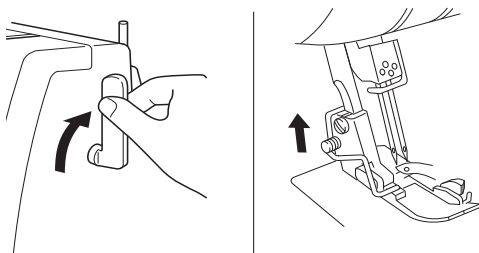


穿线之前

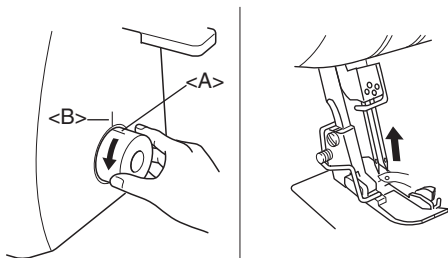
1. 为安全起见，请将主电源以及照明灯开关关闭。



2. 用压脚抬杆抬起压脚。



3. 旋转手轮，使手轮 <A> 上的标记对准缝纫机上的线 。（请参见第 1 章“旋转手轮方向”。）



第3章 穿线

⚠注意

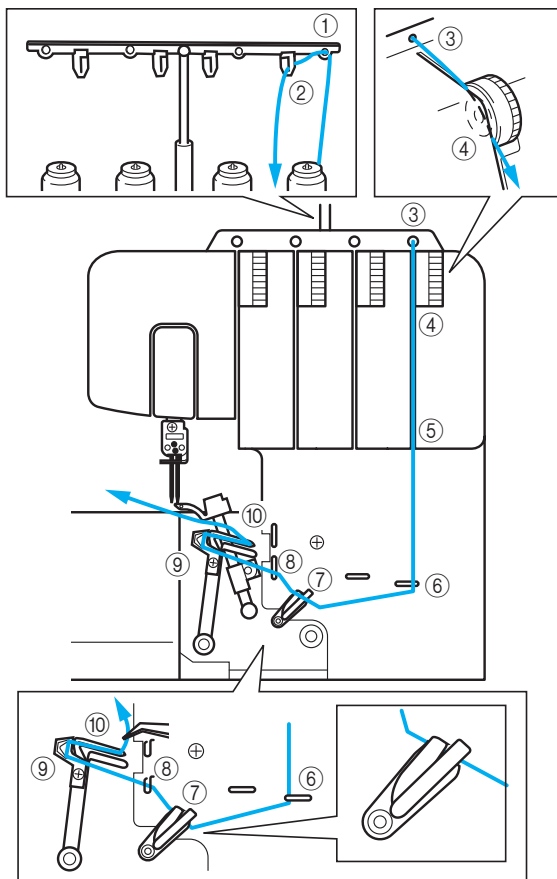
为安全起见，穿线前请关闭缝纫机。

必须按照下列顺序进行穿线。

1. 下弯针
2. 上弯针
3. 右针
4. 左针

为下弯针穿线

按如图所示顺序走线，遵照每个穿线点旁的蓝色标记和编号。



1. 将前盖滑到右侧并且朝自身方向拉将其打开。
2. 从线筒上将线拉出并从后向前从线架上的过线孔①穿过并从导线板②上直接拉起。
3. 将线从缝纫机顶部上的孔③穿过。

4. 将线从通道中蓝色张力调整转盘旁的张力盘④中穿过。
5. 顺着通道将线导入并按照附带插图的编号顺序中蓝色标记旁的穿线点⑤⑥⑦⑧穿线。

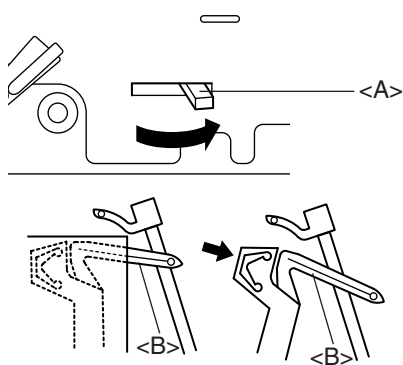
注释：

确保从挑线杆⑦过线。

继续“下弯针简易穿线操作”。

下弯针简易穿线操作

1. 将下弯针穿线杆<A>滑到右侧。
下弯针移动到下图所示位置。

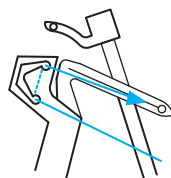


⚠注意

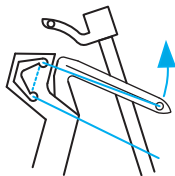
仅按照箭头所示方向滑动穿线杆。以任何方向用力移动穿线杆均可能会使其损坏。

滑动下弯针穿线杆之前，确保针在最高位置。

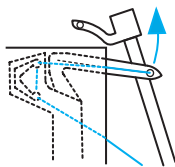
2. 如图所示穿线。



3. 从下弯针针眼中穿线。



4. 慢慢旋转手轮，然后确保其恢复到原始位置。



注释：

如果缝制过程中下弯针线断裂，请从针两端将线裁切并清除。

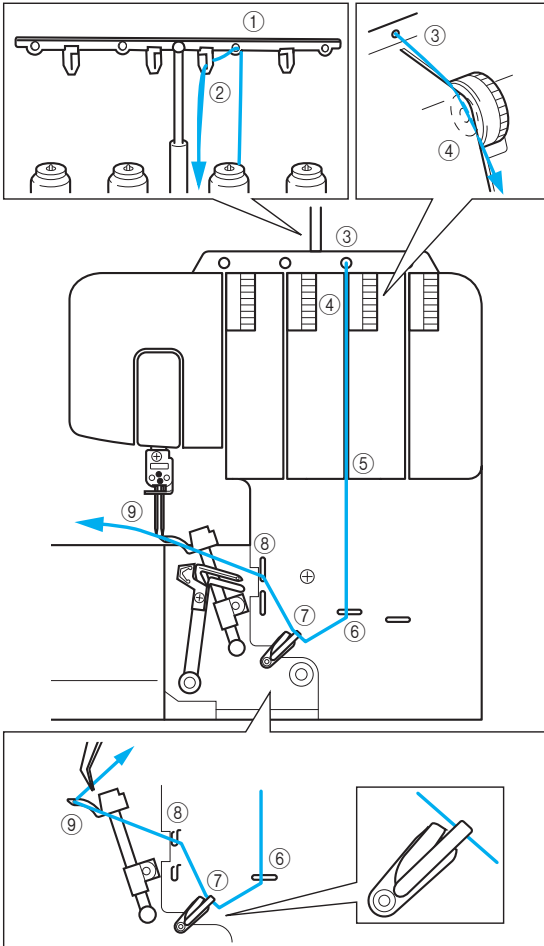
为下弯针重新穿线前，确保下弯针重新穿线已如图
所示完成。如果未按照正确顺序穿线，缝纫机无法
正确运行。

⚠注意

为下弯针和上弯针穿线后请为针穿线。

为上弯针穿线

按如图所示顺序走线，遵照每个穿线点旁的绿色标记和编号。



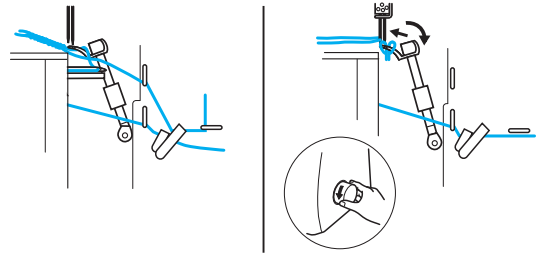
1. 将前盖滑到右侧并且朝自身方向拉将其打开。
2. 从线筒上将线拉出并从后向前从线架上的过线孔①穿过并从导线板②上直接拉起。

3. 将线从缝纫机顶部上的孔③穿过。
4. 将线从通道中绿色张力调整转盘旁的张力盘④中穿过。
5. 顺着通道将线导入并按照附带插图的编号顺序中绿色标记旁的穿线点⑤⑥⑦⑧穿线。

注释：
确保从挑线杆⑦过线。

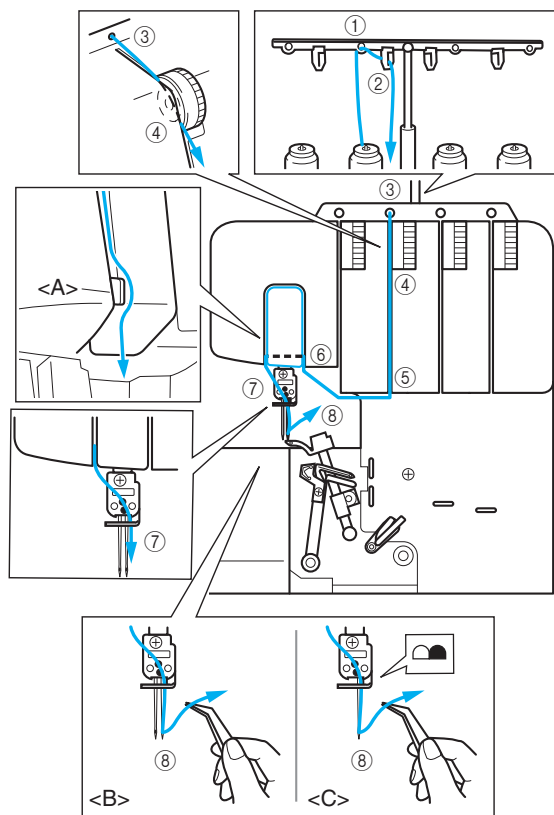
6. 从上弯针针眼⑨中穿线。

注释：
如果上弯针线在缝制过程中断线：
这可能是由于下弯针线被上弯针缠住而造成的。如果发生这种情况，请旋转手轮来放低上弯针，从上弯针上卸下下弯针线，并至少回到张力盘位置为上弯针重新穿线。



为右针穿线

按下图所示顺序穿线，遵照每个穿线点旁的粉色标记和编号。



1. 从线筒上将线拉出并从后向前从线架上的过线孔 ① 穿过并从导线板 ② 上直接拉起。
2. 将线从缝纫机顶部上的孔 ③ 穿过。
3. 将线从通道中粉色张力调整转盘旁的张力盘 ④ 中穿过。
4. 顺着通道将线导入并按照附带插图的编号顺序中粉色标记旁的穿线点 ⑤ ⑥ ⑦ 穿过。

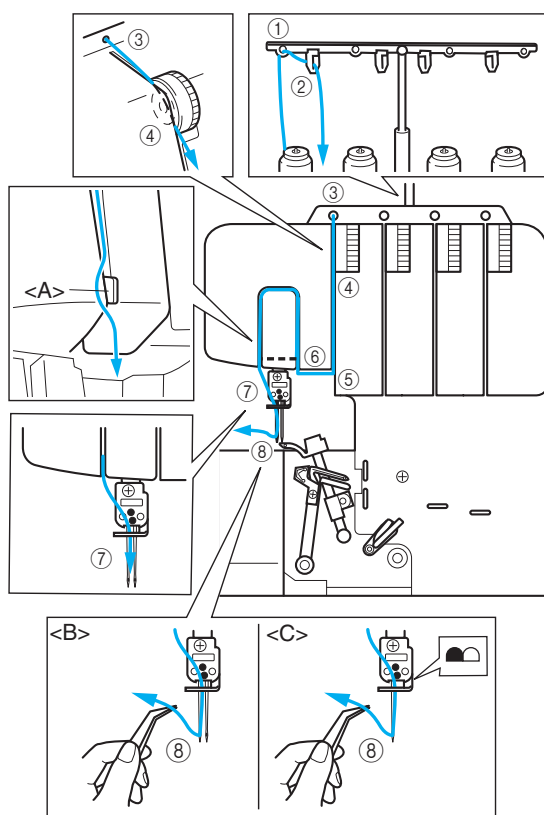
注释：

确保从分离器 <A> 右侧穿线。

5. 将线从针杆导线槽穿过并从前到后从右针 ⑧ 穿过。
(：双针 / <C>：单针)

为左针穿线

按如图所示顺序穿线，遵照每个穿线点旁的黄色标记和编号。



1. 从线筒上将线拉出并从后向前从线架上的过线孔 ① 穿过并从导线板 ② 上直接拉起。
2. 将线从缝纫机顶部上的孔 ③ 穿过。
3. 将线从通道中黄色张力调整转盘旁的张力盘 ④ 中穿过。
4. 顺着通道将线导入并按照附带插图的编号顺序中黄色标记旁的穿线点 ⑤ ⑥ ⑦ 穿过。

注释：

确保从分离器 <A> 左侧穿线。

5. 将线从针杆导线槽穿过并从前到后从左针 ⑧ 穿过。
(：双针 / <C>：单针)

第4章 缝制布料、线、针对比表

布料	针迹	针迹长度 (毫米)	线	针
轻质布料： 乔其纱 上等细布 欧根纱 经平织物	包缝针迹	2.0-3.0	棉纱 #80-90 棉 #100 聚酯纤维 #80-100	130/705H #80
轻质布料： 乔其纱 上等细布 欧根纱 经平织物	窄包缝 / 卷边针迹	R-2.0	针线： 棉纱 #80-90 聚酯纤维 #80-100 弯针线： 羊毛尼龙线 棉纱 #80-90 聚酯纤维 #80-100	130/705H #80
中质布料： 涤棉绒布 华达呢 哔叽	包缝针迹	2.5-3.5	棉纱 #60-80 棉 #60-80 聚酯纤维 #60-80	130/705H #80 #90
中质布料： 涤棉绒布	窄包缝 / 卷边针迹	R-2.0	针线： 棉纱 #60-80 聚酯纤维 #60-80 弯针线： 羊毛尼龙线 棉纱 #60-80 聚酯纤维 #60-80	130/705H #80 #90
重质布料： 粗花呢 棉布 针织布料	包缝针迹	3.0-4.0	棉 #50-60 棉纱 #60 聚酯纤维 #50-60	130/705H #90

注释：
缝制时显示在布料正面的上线环用装饰线缝制效果更佳。

第5章 缝制

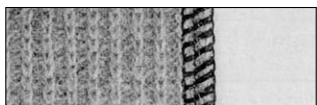
针迹选择

开始缝制前选择针迹花样。本缝纫机可按照下面简单的步骤可缝制 5 种不同的针迹：

4 线包缝针迹

使用所有 4 根线、2 根针缝制 4 线包缝针迹。

用途：适用于缝制结实的缝边。缝制针织和机织布料时非常理想。



3 线包缝针迹

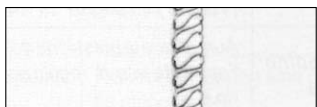
5 毫米 (3/16 英寸)

用 3 根线和左针，缝制 5 毫米 (3/16 英寸) 缝边。

用途：适用于套装、女士衬衫、便服等上的包缝针迹。缝制中质或重质布料时非常理想。

注释：

缝制这种包缝针迹时请卸下右针。



3 线包缝针迹

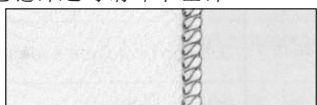
2.8 毫米 (7/64 英寸)

用 3 根线和右针，缝制 2.8 毫米 (7/64 英寸) 缝边。

用途：适用于套装、女士衬衫、便服等上的包缝针迹。缝制轻质或中质布料时非常理想。

注释：

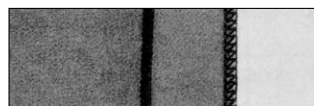
缝制这种包缝针迹时请卸下左针。



窄包缝针迹 2.0 毫米 (5/64 英寸) 和

卷边针迹 2.0 毫米 (5/64 英寸)

作为装饰或修饰针迹使用。有关详细信息，请参见本章中的“窄包缝 / 卷边针迹”。



注释：

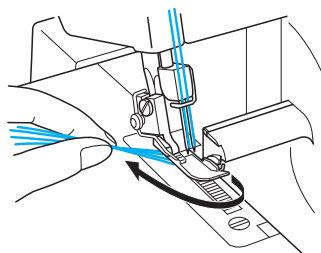
有许多包缝针迹，需要使用选购的配件压脚制作。

有关详细信息请参见第 8 章。

试缝

开始缝制之前请进行试缝。

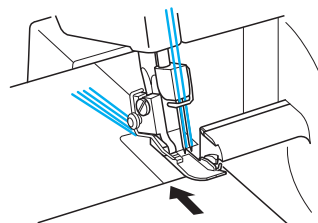
1. 将所有线张力设置为“4”。
2. 为缝纫机穿线并将所有压脚后面的线拉出约 15 厘米 (6 英寸)。



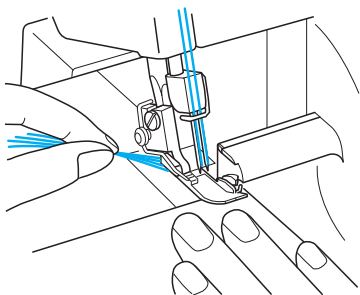
3. 在压脚下放一块废布料进行试缝。

注释：

在压脚下面放布料之前请务必将其抬起。只在压脚下放布料而不放下压脚时，不能进行缝制。

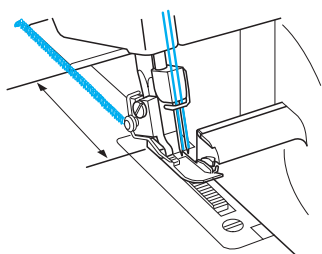


- 用左手按住所有的线，朝自身方向慢慢旋转几次手轮，然后确认使用脚踏控制器缝制之前线已自行缠绕。



链缝

试缝后，继续轻轻踩下脚踏控制器并链缝 10 厘米（4 英寸）。线将自动缠成链式线迹。

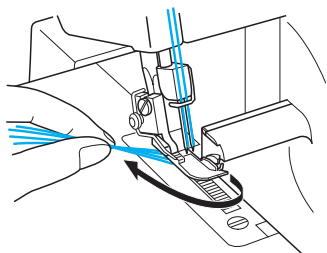


注释：

如果线张力未正确平衡，则链缝会不均匀。如果发生这种情况，请略微将线拉出。确认穿线顺序并调整线张力使其产生出均匀的链式线迹。（请参见第 1 章“张力调整转盘”。）

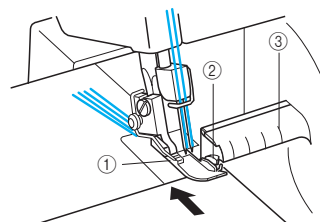
若要开始缝制

- 为缝纫机穿线并将所有压脚后面的线拉出约 15 厘米（6 英寸）。



- 开始缝制之前，请抬起压脚并将布料在压脚下放好。旋转手轮慢慢缝制几针。

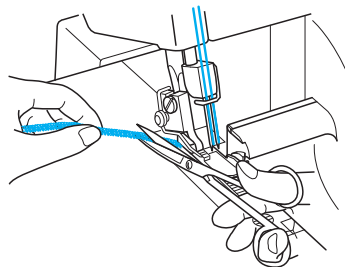
- 布料将被自动送入。只需要按所需方向将其导入。
- 确认针迹形状（链式线迹）是否均匀。如果针迹不均匀，请重新确认是否已正确并按照顺序完成穿线。
- 顺着缝边导线为布料缝边并进行统一裁切。针迹宽度转盘设置为“5”时，缝边导线的刻度尺显示 9.5、12.7、15.9 和 25.4 毫米（3/8、1/2、5/8 和 1 英寸）。



① 压脚 ② 上切刀 ③ 缝边导线

取下布料

缝制完缝边时，保持缝纫机以低速运转以进行链缝。然后离加工品 5 厘米（2 英寸）处将链缝剪大。如果链缝长度不足，请轻轻拉出线。



固定链式线迹

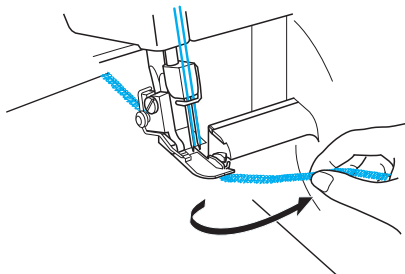
固定链式线迹有两种方法。

方法 1

用缝纫机固定链式线迹的开始和结束处。

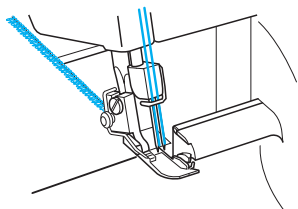
在针迹开始处

1. 链缝 5 厘米（2 英寸）后缝制几针。
2. 停止缝纫机并抬起压脚。
3. 将链式线迹放在压脚下，然后锁边，朝自身方向拉拽。
4. 缝几针后，如图所示裁切多余的链式线迹。

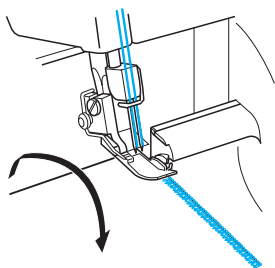


在针迹结束处

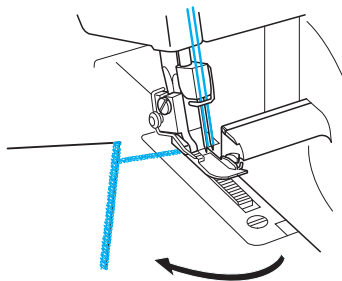
1. 在缝边末端，停止缝纫机之前在布料外侧缝 1 针。



2. 抬起压脚和针，然后翻转布料。



3. 将针和压脚放低在相同的位置。
4. 将缝边锁边，注意不要让切刀裁切到已锁边的缝边。
5. 缝几针后，如图所示将布料锁边。

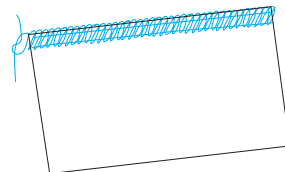


6. 用剪刀剪断线。

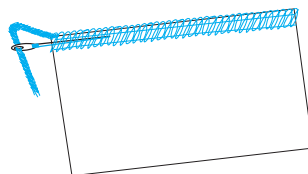
方法 2

通过这种方法，针迹开始和结束的链式线迹可用相同的方式固定。

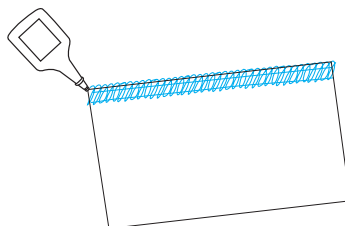
1. 系住从链式线迹上拆开的线。



2. 用大针眼手缝针将链式线迹插入缝边末端。

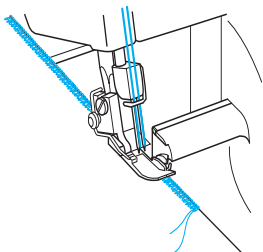


3. 用 1 滴布胶将链式线迹固定，烘干后裁切掉多余的针迹。



如果在缝制过程中断线

按照正确的顺序卸下布料并重新穿线：下弯针、上弯针、右针，然后左针（若要重新穿线，请参见第3章“穿线”）。移动压脚下的布料并在原有的针迹上缝3-5厘米（1-1/8到2英寸）。



⚠注意

缝制时不要将大头针忘在布料中，否则会将针和切刀损坏。

若要缝制轻质布料

1. 调整压脚压力，防止布料褶皱并可缝制曲线。（请参见第1章“调整压脚压力”。）
2. 放松线张力，但请记住如果张力太松，可能会断线并且可能会跳针。

窄包缝 / 卷边针迹

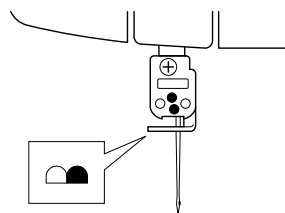
窄包缝 / 卷边针迹是轻质到中质布料的装饰针迹。经常用来给布料边缘包缝。卸下左针并使用3线包缝针迹编辑缝制这种针迹。

窄包缝 / 卷边针迹的说明

⚠注意

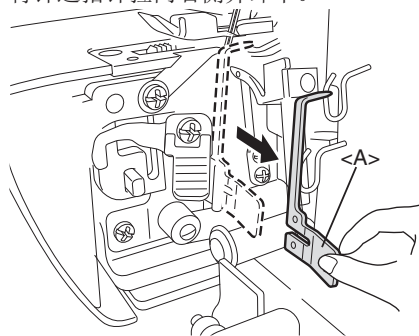
卸下 / 安装针之前，请将主电源以及照明灯开关关闭。

1. 卸下左针。



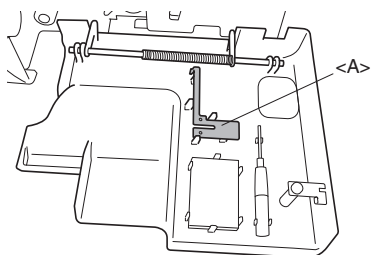
注释：
有关建议使用的线和针，请参见第4章“缝制布料、线、针对比表”。

2. 使用右针为缝纫机穿线进行3线包缝。
3. 卸下针迹指针 <A>。
 - ① 抬起压脚抬杆。
 - ② 将所有线拉向缝纫机后部。
 - ③ 确保线不再缠绕在针迹指针上。
 - ④ 打开前盖。
 - ⑤ 旋转手轮直到上弯针在最低位置。
 - ⑥ 将针迹指针拉向右侧并卸下。

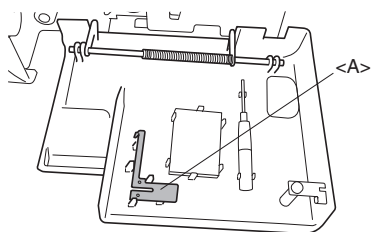


针迹指针 <A> 的存放位置在前盖内。

[Product Code (产品编号) : 884-B02]



[Product Code (产品编号) : 884-B03]

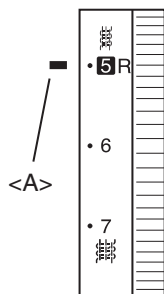


* 可通过机器铭牌查看产品编号。

注释：

缝制正常包缝针迹时请务必安装针迹指针。

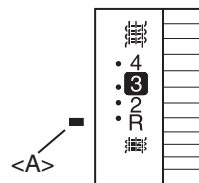
4. 将针迹宽度转盘调整到“R”位置。



<A> 选择标记

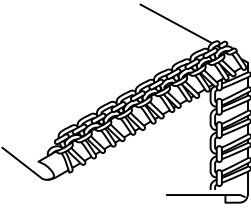
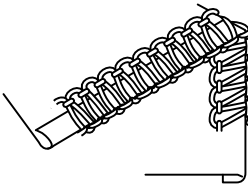
5. 调整针迹长度。

将针迹长度调整转盘设置为“R 到 2”位置（窄包缝针迹：R 到 2，卷边针迹：R）。



<A> 选择标记

窄包缝 / 卷边针迹表

	卷边针迹	窄包缝针迹
针迹风格	<p>布料下面</p>  <p>布料上面</p>	<p>布料下面</p>  <p>布料上面</p>
布料	请参见第 4 章“缝制布料、线、针对比表”。	请参见第 4 章“缝制布料、线、针对比表”。
针线	请参见第 4 章“缝制布料、线、针对比表”。	请参见第 4 章“缝制布料、线、针对比表”。
上弯针线	请参见第 4 章“缝制布料、线、针对比表”。	请参见第 4 章“缝制布料、线、针对比表”。
下弯针线	请参见第 4 章“缝制布料、线、针对比表”。	请参见第 4 章“缝制布料、线、针对比表”。
针迹长度	R (R-2.0)	R (R-2.0)
针迹宽度	R (R-6)	R (R-6)
针迹指针	卸下	卸下
线张力	适用于轻质布料 适用于中质布料	适用于轻质布料 适用于中质布料
针线	4 (3 - 5) 5 (4 - 6)	4 (3 - 5) 5 (4 - 6)
上弯针线	5 (4 - 6) 5 (4 - 6)	5 (4 - 6) 6 (5 - 7)
下弯针线	7 (6 - 8) 7 (6 - 8)	5 (4 - 6) 6 (5 - 7)

第 6 章 故障排除

本缝纫机可保证无故障操作。但是，如果未正确进行基本调整，可能会发生下表中所示的错误。

故障	原因	解决方法
1. 无法送布	压脚压力过小	顺时针旋转压力调整螺丝，增大压脚压力。 (请参见第 9 页。)
2. 断针	1. 针弯曲或针尖钝	更换新针。 (请参见第 13 页。)
	2. 针未正确安装	正确安装针。 (请参见第 13 页。)
	3. 用力拉拽布料	缝制时请勿用力按或拉布料。
3. 断线	1. 穿线不正确	请正确穿线。 (请参见第 15-18 页。)
	2. 缠线	检查线筒轴、线支架等并且排除缠线。
	3. 线张力太紧	调整线张力。 (请参见第 10-12 页。)
	4. 针未正确安装	正确安装针。 (请参见第 13 页。)
	5. 使用了错误的针	使用正确的针。 130/705H - 建议 (请参见第 13 页。)
4. 跳针	1. 针弯曲或针尖钝	更换新针。 (请参见第 13 页。)
	2. 针未正确安装	正确安装针。 (请参见第 13 页。)
	3. 使用了错误的针	使用正确的针。 130/705H - 建议 (请参见第 13 页。)
	4. 穿线不正确	请正确穿线。 (请参见第 15-18 页。)
	5. 压脚压力过小	顺时针旋转压力调整螺丝，增大压脚压力。 (请参见第 9 页。)
5. 针迹不一致	线张力未正确调节	调整线张力。 (请参见第 10-12 页。)
6. 布料褶皱	1. 线张力太紧	缝制轻质或精细布料时请降低线张力。 (请参见第 10-12 页。)
	2. 穿线不正确或缠线	请正确穿线。 (请参见第 15-18 页。)

第7章 维修保养

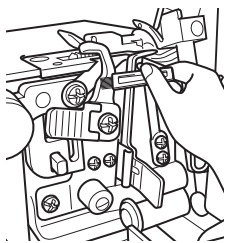
清洁

⚠注意

清洁前请关闭缝纫机。

旋转手轮并将针向下移动。

定期用附带的清洁刷清洁灰尘、修剪的布料以及机壳内的线头。

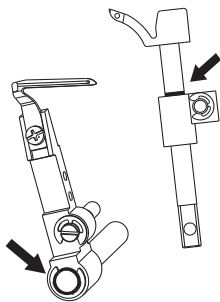


加缝纫机油

若要实现流畅、无噪音操作，应定期为缝纫机的活动部件（箭头所示）加缝纫机油。

⚠注意

打开前盖并加缝纫机油前请关闭缝纫机。



注释：

使用缝纫机前请务必加缝纫机油。

加缝纫机油前请务必清洁缝纫机上的毛绒。

每个月加缝纫机油 1 次或 2 次可保证正常使用。如果缝纫机使用更为频繁，请每周加缝纫机油 1 次。

第8章 选购压脚概述

⚠注意

更换压脚前请关闭缝纫机。

暗缝针迹压脚

功能

使用暗缝针迹压脚（多功能压脚）时，可以缝制暗缝针迹并同时进行包缝。缝制袖口、裤子底部、口袋和卷边裙子等时非常理想。

这种压脚的针迹导线杆在缝制特殊针迹时也非常有用，如平式锁缝针迹、双螺旋针迹和其它装饰针迹。

暗缝针迹

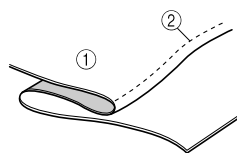
暗缝针迹用于在衣服或家庭装饰物内缝制不明显的暗缝。用来为裤子、裙子或帏帐缝制暗缝。

推荐的设置

- 针迹宽度：5毫米
- 针迹长度：3-4毫米
- 针线张力：略微松弛（0-2）
- 上弯针线张力：略微拉紧（5-7）
- 下弯针线张力：略微松弛（2-4）

步骤

1. 安装暗缝针迹压脚（请参见第1章“安装/卸下压脚”）。
2. 将缝纫机设置为3线包缝针迹，保留左侧位置的针。应卸下右针。
3. 旋转布料的反面，折叠布料一次然后如图所示恢复到所需宽度。

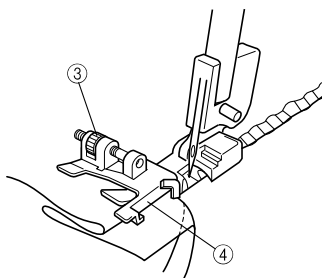


① 反面
② 针通道

如果在缝制前将折缝熨烫到折叠布料中，缝制就会变得容易些。

4. 旋转手轮，使手轮上的线对准缝纫机上的线（请参见第1章“旋转手轮方向”）。

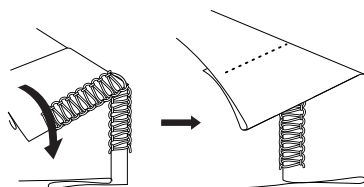
5. 抬起压脚抬杆并插入布料，让左侧折叠边恰好可以在缝制时让针穿透折叠边。
6. 放低压脚抬杆，朝折叠边方向调整布料导杆。
7. 用调整螺丝调整压脚上布料导杆的位置，这样可以让针轻轻接触布料中的折缝。在此种情况下，布料的厚度是重要因素。
向前旋转螺丝（朝向自身方向），布料导杆移动到右侧。向后旋转螺丝（远离自身方向），布料导杆移动到左侧。



③ 调整螺丝
④ 布料导杆

若要调整布料导杆的位置，应使用相同的一块布进行试缝。

8. 用手折叠布料时，让针恰好扎到折缝边缘时进行缝制。
9. 请按照图中所示打开布料。



为了获得最佳效果，请使用与布料颜色相匹配的细线。
选好线后，很难在布料正面上分辨出这种针迹。

平式锁缝针迹

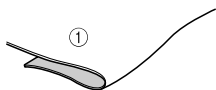
平式锁缝针迹主要用于衣物上的装饰。在拉直布料后装饰针迹看上去像是梯形或平行线。

推荐的设置

- 针迹宽度：5毫米
- 针迹长度：2-4毫米
- 针线张力：0-3
- 上弯针线张力：2-5
- 下弯针线张力：6-9

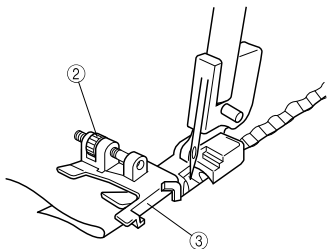
步骤

1. 安装暗缝针迹压脚（请参见第 1 章“安装 / 卸下压脚”）。
2. 将缝纫机设置为 3 线包缝针迹，保留左侧位置的针。应卸下右针。
3. 请按照图中所示折叠布料。



① 正面

4. 旋转手轮，使手轮上的线对准缝纫机上的线（请参见第 1 章“旋转手轮方向”）。
5. 抬起压脚抬杆并放入布料，让折叠边恰好可以让针穿透折叠部分。
6. 放低压脚抬杆，朝折叠边方向调整布料导杆。
7. 使用调整螺丝调整压脚上布料导杆的位置，使针向下移动到布料折叠边内 1/8 英寸（2.5 到 3.0 毫米），这样缝制时针迹会刚好包住布边上。

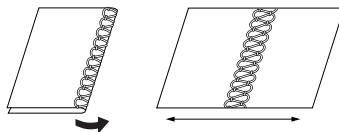


② 调整螺丝
③ 布料导杆

向前旋转螺丝，布料导杆移动到右侧。向后旋转螺丝，布料导杆移动到左侧。若要调整布料导杆的位置，可使用相同的一块布进行试缝。

8. 将布料折叠，以稳定的速度在折叠边上缝制。

9. 缝制完针迹时，将布料拉开（拉平）。



两种针迹装饰均可用于布料正面。如果你将布料反面缝制在一起，在拉直布料后，布料正面会出现上弯针装饰线。如果你将布料正面缝制在一起，在拉直布料后，布料正面将出现梯形线迹。

注释：

这种方法不适用于薄布。

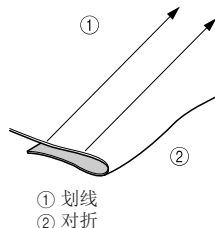
双螺纹针迹

双螺纹针迹为缝制衣物增添外形和装饰。上弯针的对比缝线可以增添衣物的韵味。

对于薄布料，最好选择可容易穿线的细线。

步骤

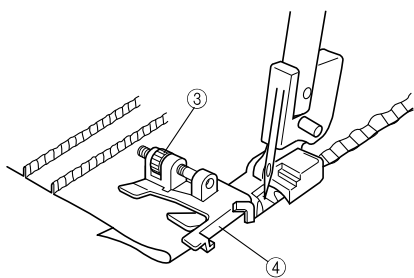
1. 安装暗缝针迹压脚（请参见第 1 章“安装 / 卸下压脚”）。
2. 将缝纫机设置为缝制窄包缝针迹。（请参见第 5 章“窄包缝 / 卷边针迹”）。
3. 用铅笔在布料上画等距线作为双螺纹针迹的辅助线。沿着一条线折叠布料并用熨斗轻轻按到位。



① 划线
② 对折

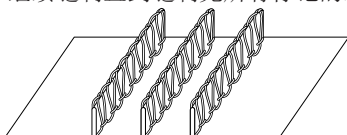
4. 旋转手轮，使手轮上的线对准缝纫机上的线（请参见第 1 章“旋转手轮方向”）。
5. 抬起压脚抬杆并放入布料，使折叠边恰好可以让针穿透折叠边。
6. 放低压脚抬杆，朝折叠边方向调整布料导杆。

- 将暗缝针迹压脚布料导杆对准折叠好的布边。向前旋转螺丝，针迹导线杆移动到右侧。向后旋转螺丝，针迹导线杆移动到左侧。
- 将折叠布边对准导线杆并将布料正面朝上然后插入针。



③ 调整螺丝
④ 布料导杆

- 将布料的折叠边放在针落下距上切刀之间一半的位置缝制。
- 继续缝制直到缝制完所有标记的线。



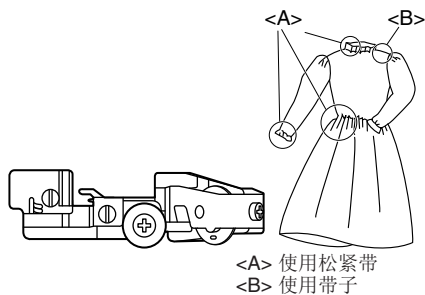
用手将收缩部分抚平。

滚带压脚

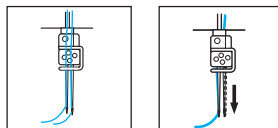
功能

使用镶边压脚，可以漂亮地缝制带子，同时也可以缝制松紧带和折缝。

- 可缝制从 6 毫米到最大 12 毫米宽度的带子或松紧带。
- 装带子对于在可伸缩布料（如针织衣服肩部）的加固非常有用。另外装松紧带适合缝制袖口、领口等等。

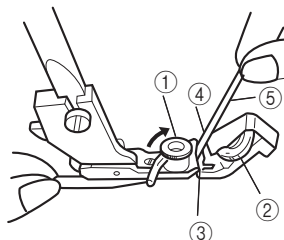


缝纫机设置（针迹类型）：



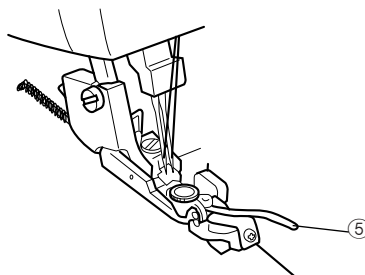
- 2 针 4 线包缝
- 1 针 3 线包缝（可使用任意一根针。）

如何安装松紧带 / 带子



1. 安装滚带压脚（请参见第 1 章“安装 / 卸下压脚”）。
2. 抬起压脚抬杆。
3. 旋转手轮，使手轮上的线对准缝纫机上的线（请参见第 1 章“旋转手轮方向”）。
4. 翻转打开带子导杆 ①，然后将压脚调整转盘 ② 设置到“0”。
5. 从插槽 ③ 拉出带子或松紧带 ⑤。
6. 将带子或松紧带 ⑤ 从插槽 ③ 中拉出，使带子 / 松紧带的右侧沿着导杆 ④ 放置。
7. 翻转关闭带子导杆 ①，使其放置在带子 / 松紧带的左侧。

试缝



1. 抬起压脚抬杆。
2. 插入布料，直到布料边缘碰到上切刀位置。
3. 放低压脚抬杆。
4. 将针迹宽度控制转盘设置为“5”。

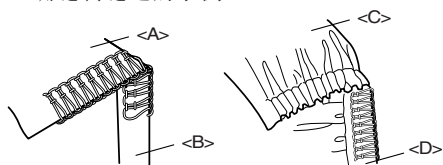
- 设置针迹长度控制杆。
 - 带子：在“3”和“4”之间
 - 松紧带：“4”
- 调整压脚调整转盘 ②
 - 使用带子缝制时为“0”
 - 使用松紧带缝制时为所需的伸缩数

注释：

数字越大伸缩越大。

- 进行试缝并调整线张力。

正确缝制缝边的示例：



<A> 正面

 带子

<C> 正面

<D> 松紧带

注释：

线张力与使用带子缝制时的正常锁边相似。

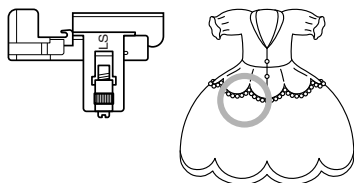
建议让上下弯针上的线具有较大张力以获得漂亮的外观。

由于不同的收缩量，建议对每种布料进行试缝。

缝珠带压脚

功能

使用缝珠带压脚，便可在布料上装串珠。对于窗帘、桌布、女士服装等的装饰边是非常有用的。使用此压脚可缝制 3 毫米到 5 毫米的珠带。

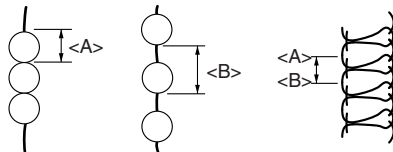


准备工作

- 收回切刀（请参见第 1 章“收回切刀”）。
- 安装缝珠带压脚（请参见第 1 章“安装 / 卸下压脚”）。
- 将缝纫机设置为 3 线包缝针迹，保留左侧位置的针。
应卸下右针。

如何调整缝纫机

- 根据长度 <A> 或 调整针迹长度。例如，4 毫米针迹长度表示 <A> 或 为 4 毫米。



- 将针迹宽度 3 调整为 5 毫米。

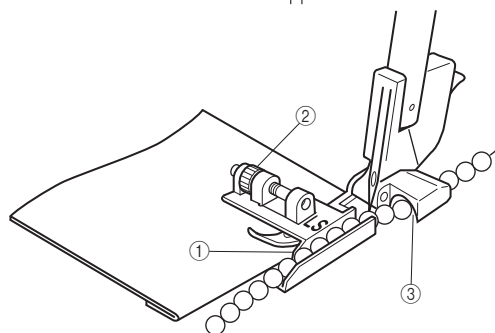
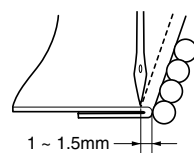
- 请如下调整线张力：

针线：略微降低

上弯针线：略微降低

下弯针线：略微增大

如何设置布料和珠子



- 根据适合珠子的位置折叠布料。
- 将布料放在落针点，将导杆 ① 左侧边与布料折叠边紧贴。
- 使用螺丝 ② 调节布料折叠边与针接触时的间距，针之间的空隙，使其从 1 毫米变为 1.5 毫米。
- 将珠子恰好从导杆通道 ③ 放置。

试缝

- 用手旋转手轮进行缝制直到珠子从通道穿出。
- 用手导入珠子和布料的同时以低速缝制。
- 系住开始和结束的两端线头。

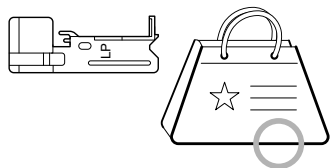
注释：

缝制小尺寸珠子时线张力特别容易松弛，可调整线张力盘，获得更好的针迹。

滚边压脚

功能

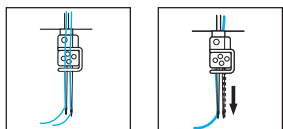
使用滚边压脚后，便可在布料边缘获得嵌边效果。滚边效果可用于装饰衣服（睡衣、运动服）边缘、家具的布布、垫子、袋子等。



准备工作

安装滚边压脚（请参见第 1 章“安装 / 卸下压脚”）。

缝纫机设置（针迹类型）：

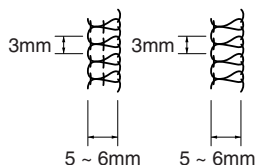


- 2 针 4 线包缝

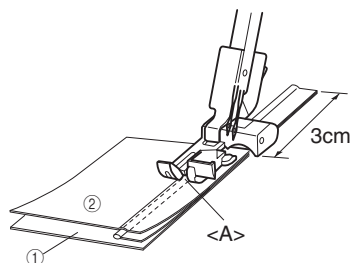
- 1 针 3 线包缝（应卸下右侧针）

如何调整缝纫机

1. 将针迹长度设置为 3 毫米。（标准位置）
2. 将针迹宽度设置为 5 到 6 毫米。
3. 调整普通包边针迹的线张力（请参见第 5 章“针迹选择”）。



如何设置布料和滚边带



① 正面 ② 反面

1. 在 2 块布料之间放置滚边带并按图所示调整布料两边。在布料边缘上保持 3 厘米的滚边带以进行稳定的缝制。（布料正面应在内侧。）
2. 放置布料时将滚边带放在压脚下并将滚边带放到滚边压脚的凹槽 <A> 中，然后开始缝制。

开始缝制

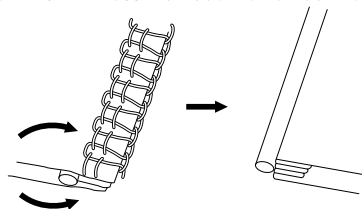
1. 在缝制过程中小心导入布料和滚边带。
2. 缝制后请翻转布料两侧。

注释：

为了让缝制更加轻松，在缝制之前请绉缝布料和滚边带。

很难以尖角方式进行滚边缝制。

使用宽滚边带时，将多余部分裁切后再进行缝制。



皱褶压脚

功能

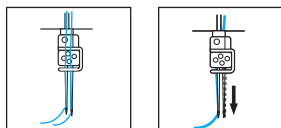
可以在各种衣服上和家装应用上使用皱褶压脚制作出漂亮的褶皱。



准备工作

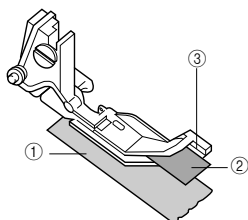
安装打褶压脚（请参见第 1 章“安装 / 卸下压脚”）。

缝纫机设置（针迹类型）：



- 2 针 4 线包缝
- 1 针 3 线包缝（可使用任意一根针。）

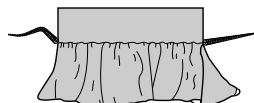
如何设置布料



① 正面 ② 反面

1. 抬起压脚抬杆。
2. 旋转手轮，使手轮上的标记对准缝纫机上的线（请参见第 1 章“旋转手轮方向”）。
3. 放置面料（布料 ① 将会在针下面的导杆 ③ 下打褶皱）。
4. 在面料 ① 上的打褶压脚和导杆 ③ 之间放置面料 ②。
5. 放低压脚抬杆。

试缝



1. 将针迹长度设置为 3 毫米。
2. 将差动送布比例设置为 2。
3. 将针迹宽度设置为 5 毫米。
4. 将其余设置调整为正常包缝过程所使用的设置。
5. 保持布料对准布料导杆 ③ 的同时进行缝制。
 - 将针迹长度设置在 2 毫米到 5 毫米之间来调整褶皱大小。
 - 将差动送布比例设置在 1.0 到 2.0 之间来调整布料褶皱量。

注释：

请勿拉拽或展开布料。

规格

规格

用途

轻质到重质布料

缝制速度

最高每分钟 1,300 针

针迹宽度

2.3 毫米到 7 毫米 (3/32 到 9/32 英寸)

针迹长度 (针距)

2 毫米到 4 毫米 (5/64 到 5/32 英寸)

针杆行程

25 毫米 (63/64 英寸)

压脚

自由压脚类型

压脚抬杆

5 毫米到 6 毫米 (3/16 到 15/64 英寸)

针

130/705H

针数和线数

可更换 3 / 4 条线

单针或双针

缝纫机净重

5.6 公斤

机器尺寸

33.5 厘米 (宽) x 29.6 厘米 (高) x 28.2 厘米 (厚)
(约 13-1/4 (宽) x 11-11/16 (高) x 11-1/8 (厚)
英寸)

针组 130/705H

80 号 (2 件)

90 号 (2 件)

