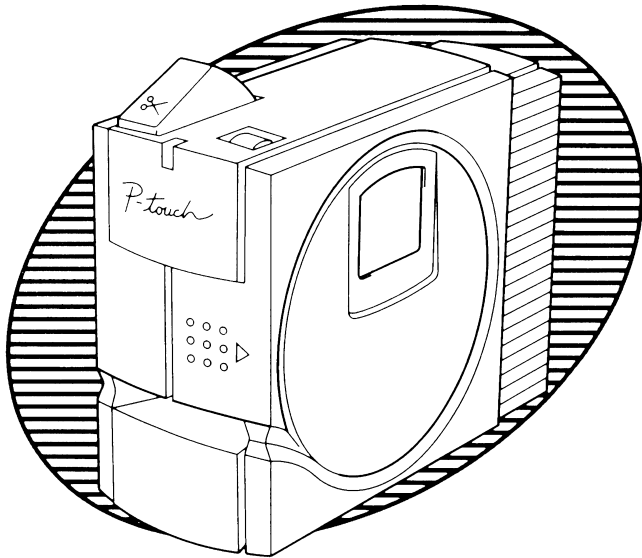


*P-touch*

**TZ**  
**TAPE**

2420PC

电脑标签打印机  
快速参考用户手册



**brother**®

感谢您购买P-touch 2420PC标签打印机！

用新型的Brother标签打印机，可以使您随意打印具有个性化的标签。只要简单将标签色带盒装入P-touch 2420PC中，用P-touch标签设计软件设计出您理想中的标签，然后将其打印，标签在几秒钟内就可制成。标签色带拥有多种尺寸和颜色，对用于制作颜色标记或其他特殊用途的标签均很适合。

从CD-ROM光盘中可获取两套标签设计应用软件。容易操作的P-touch Quick Editor，能令您快速进入文本及编排格式，简单的标签即刻就制作完成。更先进的P-touch Editor Ver. 3.1不仅能将复杂页面排版功能自动化，而且还拥有多种预设格式模板以便您直接使用。

## 注意

正确安装PT-2420PC标签打印机顺序如下：

1. 先安装标签编辑软件。
2. 在得到回应指令时，再将P-touch标签打印机连接到PC的USB端口上。

请勿在未安装编辑软件前，将P-touch连接到计算机上。

产品中有毒有害物质或元素的名称及含量

型号	有毒有害物质或元素					
	铅 (Pb)	汞 (Hg)	镉 (Cd)	六价铬 (Cr(VI))	多溴联苯 (PBB)	多溴二苯醚 (PBDE)
机械装置	×	○	○	○	○	○
菊花轮	○	○	○	○	○	○
检测器	×	○	○	○	○	○
主电路板	×	○	○	○	○	○
副电路板 (仅限PT-2420PC)	×	○	○	○	○	○
配件	×	○	○	○	○	○
印刷品	○	○	○	○	○	○
包装材料	○	○	○	○	○	○

备注：  
○：表示该有毒有害物质在该部件所有均质材料中的含量均在SJ/T11363-2006标准规定的限量要求以下。  
×：表示该有毒有害物质至少在该部件的某一均质材料中的含量超出SJ/T11363-2006标准规定的限量要求。  
(由于技术或经济的原因暂时无法实现替代或减量化)

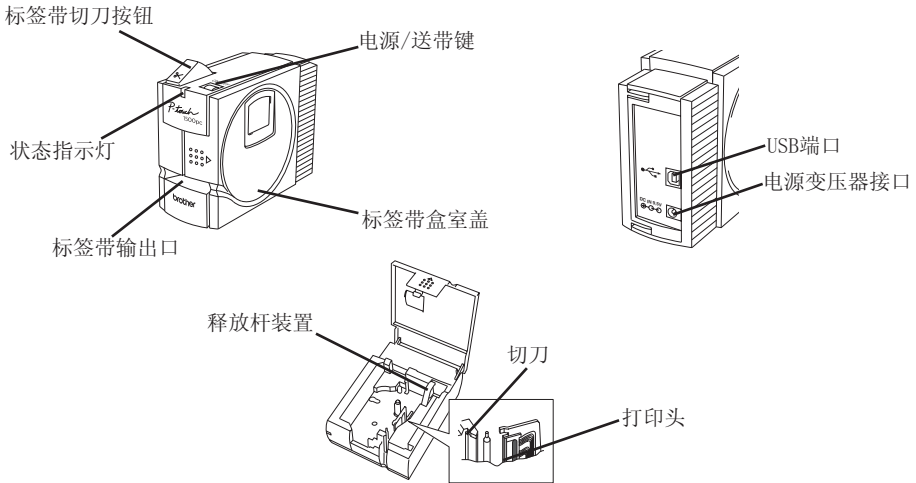
# 目 录

开箱清单	2
各部分构件名称	2
注意事项	2
标签色带盒	3
更换标签色带盒	4
连接电源变压器	4
电源按钮	5
连接USB数据电缆	5
编辑软件和打印驱动程序	5
PC兼容机用户 (Win98/98SE/Me/2000)	6
安装前的准备	6
安装P-touch Quick Editor	6
安装P-touch Editor Ver. 3.1	8
安装打印驱动程序	9
阅读用户指南	9
卸载编辑软件和打印驱动程序	10
更换、删除或添加打印机驱动器	10
Macintosh计算机用户	12
安装前的准备	12
安装P-touch Quick Editor	12
安装P-touch Editor Ver. 3.1	13
安装打印驱动程序	14
阅读用户指南	14
卸载编辑软件及打印驱动程序	14
启动P-touch Editor Ver. 3.1	15
启动P-touch Editor Ver. 3.1	15
启动P-touch Quick Editor	16
启动P-touch Quick Editor	16
使用P-touch Quick Editor	16
设置标签尺寸	16
进入文本状态	17
输入文本	17
使用文本历史记录	17
添加图标	17
更换背景颜色	18
阅读文本	18
打印	18
隐藏/显示P-touch Quick Editor (仅适用于Windows)	18
退出P-touch Quick Editor	18
打印标签	19
除去标签背衬	19
维护与保养	20
清洁打印头和走带轴	20
清洁标签带切刀	20
问题解答	21
观察P-touch的状态	21
问题解答	22
产品规格	22
附录	23

# 开箱清单

- PT-2420PC
- 12mm (1/2") TZ型标签色带 (白底黑字, 长8米)
- 电源变压器 (用于连接PT-2420PC与交流电源插座)
- USB数据电缆 (用于连接PT-2420PC和IBM PC兼容机/Macintosh计算机)
- 快速参考用户手册
- 含PC和MAC机使用软件及用户手册的CD-ROM光盘
- 标签带分离杆

## 各部品构件名称



## 注意事项

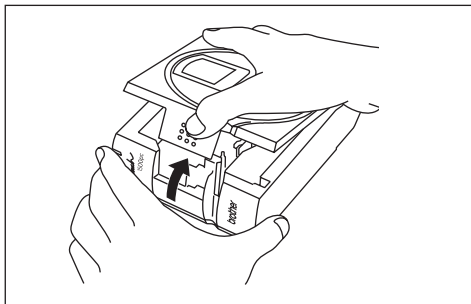
- 本机只能使用Brother的TZ系列标签色带, 请勿使用没有 **TZ** 标志的标签色带。
- 请勿拉扯P-touch标签色带, 否则标签色带可能会受损。
- 本机应避免在灰尘较多的地方使用, 放置本机应尽量远离阳光直射和潮湿的地方。
- 勿将本机置于高温或高湿度的地方。
- 请勿将橡胶或聚氯乙烯类的物品长时间遗留在机器上, 以免造成污迹。
- 不要用酒精或其他有机溶剂清洁本机, 只需用较软的干布擦拭即可。
- 勿将与本机无关的东西放入机器中或将任何其他东西置于机器上。
- 请勿触摸切刀的边缘, 以免受伤。
- 当P-touch在使用时, 打印头的温度会很高, 即便使用完毕, 关闭电源之后, 打印头上依然会保持一段时间的高温, 所以请注意不要触碰打印头。
- 只能使用机器配套的电源变压器, 若使用其他变压器, 本公司不作任何担保。
- 只能使用内附的USB数据电缆, 若使用其他USB数据电缆, 本公司不作任何担保。
- 您若有一段时间不使用本机器, 请断开电源变压器。
- 请勿自行拆卸P-touch。
- IBM是“国际商用机器公司”的商标。
- Microsoft和Microsoft Windows 是微软公司在美国和其他国家的注册商标。
- Macintosh和Power Macintosh是苹果电脑公司的注册商标。
- 其他提到的所有软件和产品都是它们各自公司所属的商标或注册商标。

# 标签色带盒

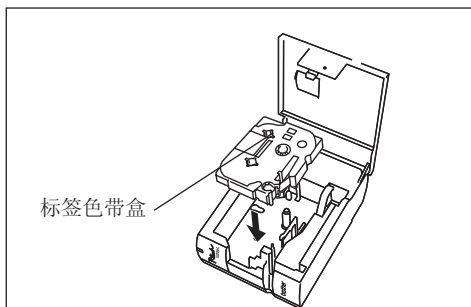
- 请勿拉出标签，否则标签色带盒将会受损。
- 在贴标签之前，请先将物体表面擦拭干净。请勿将标签贴在潮湿或沾有灰尘的物体表面。
- 造成标签移位或脱落的原因在于外界环境和被贴物体表面的材料状况、粗糙程度及形态。在使用前可以先测试一下标签的粘合力。测试方法是將一小块标签贴到整个被粘物表面处加以测试。
- 请尽量避免阳光直射或雨淋。
- 标签上可用油性或墨水笔书写，如果需长久保存，可再覆盖一层标签。
- 标签色带盒内的标签受损可能会造成整盒标签带无法被充分利用。

# 更换标签色带盒

- ① 向上打开标签机盒盖，已安装的标签色带盒也同时被释放。
- ② 如果要取出已安装的标签色带盒，将其笔直往上提即可取出。
- ③ 如果标签色带有松弛，用手指插入标签色带盒回收盘，按标签色带盒上的箭头指示方向稍稍转动，使标签带不再松弛。同时，确保标签带前端在导向带槽中。
  - ☞ 如果安装新的标签色带盒，请先将止动卡取下。



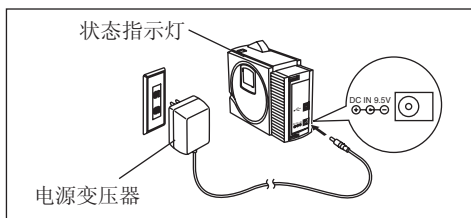
- ④ 插入标签色带盒，并确保标签带后部全部接触标签机盒底部。
  - ☞ 插入标签色带盒时，注意不要将标签碰到金属导向器的边角。
- ⑤ 确保将标签机盒盖盖上。



# 连接电源变压器



电源变压器与PT-2420PC的连接步骤如下：

- ① 将电源变压器的一端连入PT-2420PC上标有DC IN 9.5V的插口。
- ② 将电源变压器的另一端插入标准交流电源插座。状态指示灯亮起，绿色表明机器开始工作。
  - ☞ 按Power/Feed按钮，状态指示灯熄灭，PT-2420PC停止工作。



# 电源按钮

Power/Feed按钮  既可以用于启动/关闭PT-2420PC，又可以用于标签色带的输出。

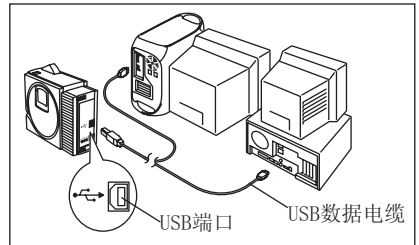
- 启动/关闭PT-2420PC
  - 按一下  即可。
- 输出部分标签
  - 按下  至少2秒钟

# 连接USB数据电缆

连接PT-2420PC到计算机上的步骤如下：

！ 当连接PT-2420PC与一台IBM PC兼容机时，标签设计软件和打印驱动程序必须在PT-2420PC与计算机连接及电源变压器连接之前安装好。安装编辑软件及打印驱动程序的步骤详见第6至第10页。最后在安装时再进行PT-2420PC与计算机的连接。

- ① 将USB数据电缆一端的扁平接口插入计算机上的USB端口。
- ② 将USB数据电缆另一端的方型接口插入PT-2420PC上的USB端口。
  - ☞ 如果用hub来实现USB的连接，由于使用HUB的类型不同而造成即便是正确的连接也无法实现。如果用hub连接之后而不能打印，请用USB数据电缆直接将PT-2420PC连接到计算机上。



# 编辑软件和打印驱动程序

Brother有限公司及其供应商对这一软件（包括由程序、图片、剪贴画、模板及文本合成，但不仅限于这些）和用户手册上的内容及软件中的副本拥有所有权和版权。在未经许可的情况下，不得复制、修改部分或全部软件内容。

用CD-ROM光盘可以安装以下软件：

- P-touch Quick Editor
- P-touch Editor Ver. 3.1
- PT-2420PC打印驱动程序

# PC兼容机用户（Windows98/98SE/Me/2000）

在标签打印机PT-2420PC能够打印出标签之前，必须安装好标签设计软件及PT-2420PC打印驱动程序。若想从PT-2420PC中打印出自己设计的标签，则在光盘中有两套可供您选择使用的设计软件：P-touch Quick Editor快速编辑软件和P-touch Editor Ver. 3.1版编辑软件

## 安装前准备

请检查您的系统配置是否符合以下要求

计算机：IBM PC或兼容机

操作系统：MS Windows 2000或已安装MS Windows 98/98SE/Me

空闲硬盘空间：至少20MB

可用内存：最小32MB

显示器：VGA或更高分辨率显示器

USB端口

CD-ROM驱动器

- ☞ 请勿在未安装标签设计软件之前，将PT-2420PC连接到计算机上。确保在指令指示您时再进行PT-2420PC的连接。
- ☞ 如果在Windows 2000上安装要求有administrator privileges。此外，打印时也要有power user或administrator privileges。此软件不能在用户组中使用。

## 安装P-touch Quick Editor

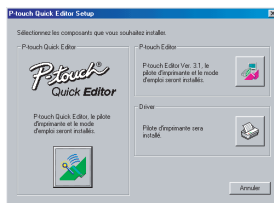
P-touch Quick Editor快速编辑软件为简单的文本输入及即时标签打印提供快速进入简单标签设计界面的功能。

- ① 将CD-ROM光盘插入光驱，屏幕自动显示对话框，允许您选择所需安装编辑软件的语种。

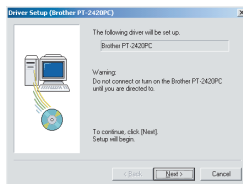


如果对话框没有显示，双击桌面上“**My Computer**”打开后双击含有光盘的CD-ROM光驱的图标，然后再双击“**Setup.exe**”显示对话框。

- ② 选择您所使用的Windows操作系统的语种，然后单击OK按钮，显示对话框允许您选择安装选项。



- ☞ 如果只需单独安装打印驱动程序，单击右下方的Driver按钮，显示第一驱动程序安装对话框，提醒您PT-2400PC打印驱动程序将被安装。

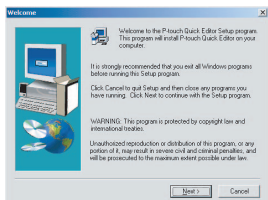


继续安装打印驱动程序的步骤请见第9页

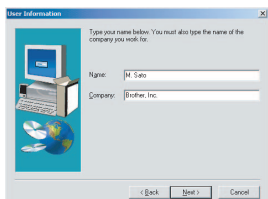


单击右上方的“P-touch Editor”以安装P-touch V. 3.1版编辑软件，具体安装步骤请详见第8页

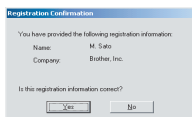
- ③单击左边的“P-touch Quick Editor”按钮，启动安装P-touch Quick Editor软件的“Installshield Wizard”，出现Welcome对话框。



- ④仔细阅读对话框中的内容，然后单击Next按钮以显示用户信息对话框



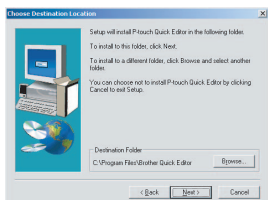
- ⑤在信息栏中输入相应的信息（若您的信息已经在Windows中登记过，则它们会自动显示）。然后单击Next按钮，显示对话框询问是否确认已输入的信息。



- ⑥单击Yes按钮注册已输入的信息。

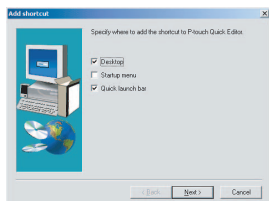
更改信息则单击No按钮，且回到第④步。

“Choose Destination Location”对话框出现

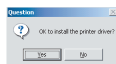


- ⑦单击Next按钮开始安装。

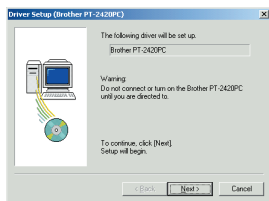
- ⑧在完成P-touch Quick Editor的安装之后，出现对话框，允许您选择添加P-touch Quick Editor的快捷项的具体位置。（详见16页）



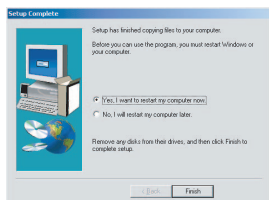
- ⑨选择设置快捷项的目标区域，单击Next按钮，出现一个对话框，询问您是否要安装打印驱动程序。



安装打印驱动程序，单击“Yes”按钮，显示安装PT-2420PC打印机，驱动程序将被安装。



如果打印驱动程序已安装完成，单击No按钮，出现对话框显示安装完毕。



选择“Yes, I want restart my computer now.”再单击Finish按钮。重新启动计算机，并将光盘从光驱中取出。

## 安装P-touch Editor Ver. 3.1

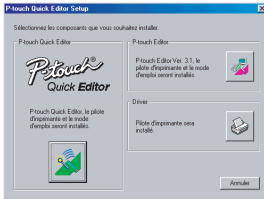
P-touch Editor Ver. 3.1为打印条码及图片提供多种功能，能够使您随意设计理想的标签。在PC上安装P-touch Ver. 3.1方法如下：

- ①将光盘放入CD-ROM光驱，屏幕自动显示对话框，允许您选择需要安装的编辑软件的语种。



如果对话框没有出现，双击桌面上的“**My Computer**”，打开后双击含有光盘的CD-ROM驱动器图标，然后双击“**Setup.exe**”显示对话框。

- ②选择您所使用的Windows操作系统的语种，然后单击OK按钮，显示对话框允许您选择安装选项。



- ③如果只需单独安装打印驱动程序，单击右下方的Driver按钮。显示第一个打印驱动程序安装对话框，提醒您打印驱动程序将被安装。

打印驱动程序的具体安装步骤详见第9页。

单击左边的“**P-touch Quick Editor**”按钮以安装“**P-touch Quick Editor**”快速编辑软件。安装的具体步骤详见第6页。

- ④单击右上方的“**P-touch Editor**”按钮，启动安装P-touch Editor Ver. 3.1的“**Installsheild Wizard**”出现Welcome对话框。

- ④请按照屏幕上所显示的指令进行安装。在安装过程中，有以下几种安装类型可供选择。

### Typical

安装所有基本组件（包括P-touch Editor Ver. 3.1, 剪贴画，自动格式模板，帮助，13种字体）。

### Compact

只安装P-touch Editor Ver. 3.1

### Custom

**编辑器:** P-touch Editor Ver. 3.1

**剪贴画:** P-touch图片 Editor Ver. 3.1剪贴画功能

**字体:** 13种字体

**自动格式模板:** 自动建立标签的模板

**用户指南:** P-touch Editor Ver. 3.1版用户指南 (HTML)。

- ☞ 如果用户没有将用户指南安装至计算机硬盘中，将光盘插入光驱后也可同样阅读。

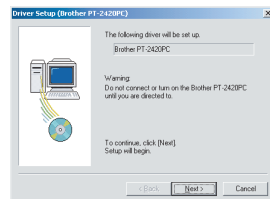
**Help:** P-touch Editor Ver. 3.1的帮助文件。

在选项已被选中后，仍能点击Change按钮，则说明还可以选择附件。单击Change按钮，出现：附件选择对话框，然后在您要的附件旁打勾。假如不安装特定选项或附件，则您将无法使用P-touch Editor Ver. 3.1的部分功能。选中您要的软件，单击确定按钮。

- ⑤在P-touch Ver. 3.1安装完成后，显示对话框，询问您是否安装打印机的程序。

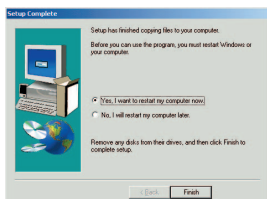


单击Yes按钮安装打印驱动程序。出现第一个驱动程序安装对话框，提醒您PT-2420PC打印驱动程序将被安装。



继续打印驱动程序的安装步骤如下：

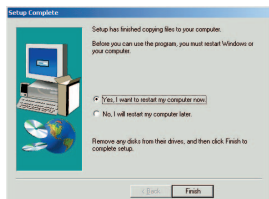
如果打印驱动程序已安装完毕，单击No按钮，出现一个对话框显示安装完成。



选择“*Yes, I want to restart my computer now*”单击Finish按钮重新启动计算机，然后将光盘从光驱中取出。



③单击Finish按钮，出现对话框显示安装完毕。



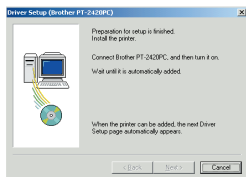
④选择“*Yes, I want to restart my computer now*”，单击Finish按钮重新启动计算机，然后将光盘从光驱中取出。

## 安装打印驱动程序

用Plug-and-play可以检测连接到系统上的装置，并且装置的驱动器也被自动安装。由于PT-2420PC可以通过USB端口进行连接，所以驱动器将用Plug-and-play来安装。

确保在安装光盘中的打印驱动程序之前先阅读以下安装指示。

①单击Next按钮，出现对话框指示您可以连接PT-2420PC到计算机上。



②按第5页所述步骤，用USB数据电缆将PT-2420PC连接到计算机上，然后打开PT-2420PC开关，出现对话框显示打印机驱动程序已被安装。

## 阅读用户指南

您可以有两种阅读途径选择。一种是在每次您需要参考用户指南时将光盘插入光驱后进行阅读。另一种是将用户指南安装至计算机硬盘中，这样您可以在需要时轻松获取。因为用户指南是HTML格式文档，所以必须有一个浏览器来阅读它。

### • 通过CD-ROM驱动器

①启动Windows Explorer

②选中CD-ROM driver

③双击CD-ROM中的P-touch文件夹，打开P-touch文件夹中的Manual文件夹，双击“Manual”文件夹中的“Main.htm”。

### • 通过点击P-touch Editor 3.1图标：

• 双击“The User’s Guide P-touch Editor Ver. 3.1”图标。

### • 通过Start按钮

①单击任务栏中的Start按钮，显示Start菜单。

②选中“Programs”。

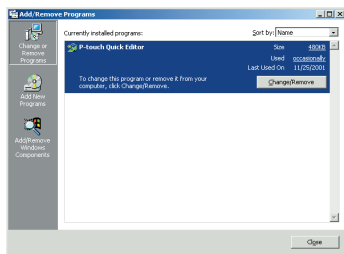
③选中“P-touch Editor 3.1”。

④单击“The User’s Guide P-touch Editor Ver. 3.1”。

## 卸载编辑软件及打印驱动程序

从计算机上卸载P-touch Editor Ver. 3.1/P-touch Quick Editor 编辑软件方法如下：

- ①启动Windows98/98SE/Me/2000
- ②点击工具栏中的Start按钮，选择“Setting”，然后点击“Control Panel”。
- ③在Control Panel窗口中双击：“Add/Remove Programs”。



- ④在Add/Remove Programs Properties 对话框中，选择“P-touch Quick Editor”（删除P-touch Quick Editor 软件）或选择“P-touch. 3.1”（删除P-touch Editor Ver. 3.1软件），然后单击 Remove/Add按钮。

- ⑤显示信息，询问是否愿意删除已选中的软件，单击Yes按钮删除该软件。

☞ 如果您不打算删除该软件，单击No按钮。

- ⑥显示对话框，表明已删除该软件，单击OK按钮。

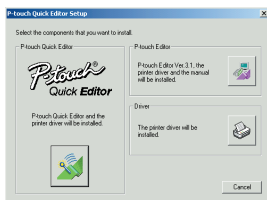
## 更换、删除或添加打印驱动器

- ①关闭PT-2420PC开关，然后断开PT-2420PC与计算机的连接。
- ②将光盘插入光驱中，自动显示对话框，允许您选择语种。

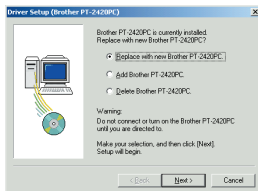


如果对话框没有自动显示，双击桌面上的“My Computer”，双击含光盘的光驱图标，然后双击“Setup.exe”显示对话框。

- ③选择您所使用的Windows操作系统语种，单击OK按钮。出现对话框允许您选择安装选项。



- ④单击右下方的Driver按钮，出现第一个驱动程序安装对话框。允许您选择是否替换、删除或添加另一个PT-2420PC打印驱动器。

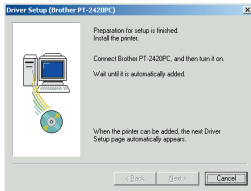


⑤ 选择您需要的操作选项，然后单击Next按钮。

☞ 如果选择“Replace with new Brother PT-2420PC”，那么，先前安装好的打印驱动器将被删除，然后替换一个新的打印驱动器。选择此项是在打印驱动器升级时或运行Windows 2000及更换PT-2420PC的其他序列号时。

如果选择“Add Brother PT-2420PC”，则将添加新的打印驱动器。用Windows 98/Me上的USB，只作为一个端口添加而不作为PT-2420PC打印机来添加。在同一台电脑上连接并使用多台PT-2420PC，就要用这个选项。

⑥ 如果选择“Replace with new Brother PT-2420PC”或“Add Brother PT-2420PC”，出现一个对话框，指示您连接PT-2420PC到计算机上。



按第5页所述的步骤用USB数据电缆连接PT-2420PC到计算机上，然后打开PT-2420PC开关，出现一个对话框，显示打印驱动程序已安装好。



选择“*Yes, restart immediately*”，然后单击Finish按钮重新启动计算机。

如果选择“Delete Brother PT-2420 PC”，出现对话框，询问是否确定要删除所有PT-2420PC打印驱动器。



单击Yes按钮，出现对话框，显示打印驱动器已删除。



☞ 单击Finish按钮，出现对话框，显示系统应该被重新启动，选择重新启动计算机，然后单击Finish按钮。

# Macintosh计算机用户

在PT-2420PC机上能够打印出标签之前，必须事先安装标签设计软件及打印驱动程序。如果想从PT-2420PC中打印出自己设计的标签，则在光盘中有两套可供您使用的应用软件：P-touch Quick Editor和P-touch Editor Ver. 3.1。

## 安装前的准备

检查您的系统配置是否符合以下要求：

**计算机：** Macintosh

**操作系统：** Mac OS 8.6或更高版本

\*本软件仅与Mac OS X classic相匹配

- ☞ 在Mac机上的编辑软件仅有英文版本，如果将本软件安装至非英文版的Mac机上，软件将可能无法顺利运行。

**空闲硬盘空间：** 至少30MB

☞ 打印长标签或大量数据时，可能还需要比较大的空闲硬盘空间。

**可用memory空闲空间：** 最少24MB

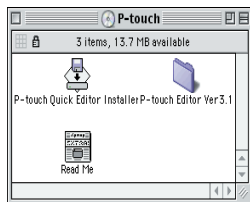
**USB端口**

**CD-ROM光驱**

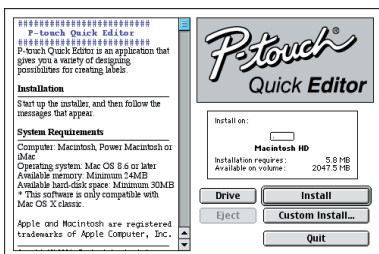
## 安装P-touch Quick Editor

P-touch Quick Editor为简易的文本输入及即时标签打印提供快速进入简单标签设计界面的功能。在Mac机上安装P-touch Quick Editor的具体方法如下：

- ①关闭PT-2420PC和计算机的电源，用USB数据电缆连接PT-2420PC到Macintosh机上。注意：连接过程中始终将PT-2420PC的电源关闭。
- ②启动Macintosh计算机。
- ③将光盘插入计算机光驱。文件夹打开，让您阅读光盘内容。



- ④选择所显示文件夹中的P-touch Quick Editor Installer图标。启动安装程序。

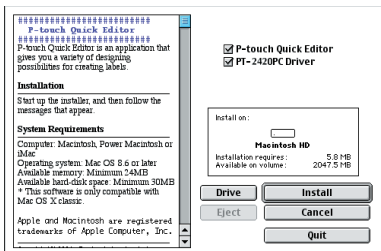


- ⑤选择安装类型

单击Install按钮立刻开始基本组件的安装。

启动安装程序需要30MB左右的可用硬盘空间。安装所有组件需要30MB左右可用硬盘空间。如果已有足够的可用硬盘空间，单击Install开始安装。

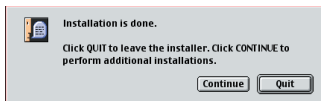
单击Custom Install按钮，出现对话框让您选择安装组件。



只有旁边有方格的选项是可以安装的组件，选择你要安装的组件，然后单击“Install”按钮进行安装

- ☞ 使用PT-2420PC打印，必须先安装：“PT-2420PC Driver”。

⑥ 在安装结束时会出现以下对话框，单击Quit按钮



⑦ 出现对话框询问是否重新启动计算机，单击Restart，重新启动。



## 安装P-touch Editor Ver. 3.1

P-touch Editor Ver. 3.1为打印条码及图形提供多种功能，能使您设计理想中的标签。在PC机上安装P-touch Editor Ver. 3.1方法如下：

① 关闭PT-2420PC和计算机上的电源，用USB数据电缆连接PT-2420PC到Mac计算机上。注意，在连接过程中始终将PT-2420PC的电源关闭。

② 启动Mac计算机

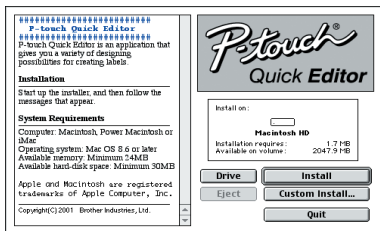
③ 将光盘插入光驱。文件夹打开，让您阅读光盘内容。



④ 双击并打开P-touch Editor Ver. 3.1文件夹



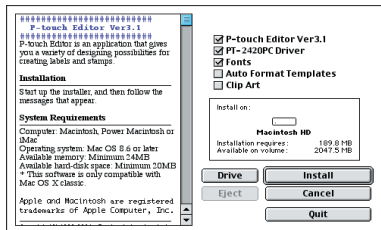
⑤ 双击文件夹中的P-touch Editor 3.1 Install图标。启动安装程序。



⑥ 选择安装类型

单击Install按钮立刻开始基本组件的安装。（安装不包括一些剪贴画图片）  
启动安装程序需要30MB左右的可用硬盘空间。安装所有组件需要120MB左右的可用硬盘空间。如果已有足够的可用硬盘空间，单击Install按钮。

单击Custom Install按钮显示对话框，允许您选择安装选项。



只有旁边有方格的选项是可以被安装的组件。选择您要安装的组件，然后单击Install按钮，开始安装。

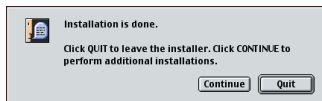
选择安装最少的必须组件。然后单击Install按钮开始安装。

- P-touch Editor Ver. 3.1（编辑软件）
- PT-2420PC Driver（PT-2420PC驱动器）
- Font（字库）

安装以上组件需要准备30MB左右的空闲硬盘空间。

- ☞ 要使用PT-2420PC打印，必须先安装“PT-2420PC Driver”。

- ⑦在安装结束时出现以下对话框，单击Quit按钮。



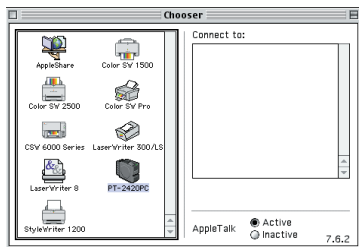
- ⑧出现对话框询问您是否重新启动计算机，单击Restart按钮重新启动。



## 安装打印驱动器

- ①弹出Apple菜单，选择“Chooser”显示Chooser窗口

- ②单击左边的PT-2420PC图标



- ③关闭Chooser窗口以确定上述设置。

## 阅读用户指南

您可以有两种阅读途径的选择。一种是在每次您需要参考用户指南时，将光盘插入光驱后进行阅读。另一种是将用户指南安装至计算机硬盘中，在需要时轻松获取。因为用户指南是HTML文档，所以必须通过一个浏览器来阅读它。

- 通过CD-ROM驱动器
  - 双击CD-ROM中的P-touch Editor Ver. 3.1文件夹，打开其中的User's Guide文件夹，双击User's Guide文件夹中的“Main.htm”。
- 通过Start按钮
  - 双击硬盘中的P-touch Editor Ver. 3.1文件夹，打开其中的User's Guide文件夹，单击这样User's Guide文件夹中的“Main.htm”。

## 卸载编辑软件和打印驱动程序

卸载P-touch Editor, P-touch Editor Ver. 3.1及打印驱动程序方法如下。

- ☞ 在删除打印驱动器前，先确定关闭P-touch电源及拔掉电源插头。

- ①拖拽下列文件夹至“垃圾箱”图标。

- P-touch Quick Editor文件夹（用于P-touch Quick Editor编辑软件）
- P-touch Editor Ver. 3.1文件夹（用于P-touch Editor Ver. 3.1编辑软件）

- ②在System Folder中打开Extensions文件夹。

- ③拖拽下列图标至“垃圾箱”图标：

- PT-2420PC和USB PT-2420PC Extension

- ④在System Folder中打开Preferences文件夹。

- ⑤拖拽下列图标至“垃圾箱”图标：

- P-touch Quick Editor Rrefs, P-touch Editor 3.1 Prefs及PT-2420PC Prefs

这样，编辑软件和打印驱动程序就被删除。



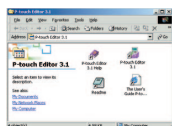
# 启动P-touch Editor Ver. 3.1

## 启动P-touch Editor Ver. 3.1

P-touch Editor Ver. 3.1使任何人都能轻松设计和打印符合任意要求的标签。

## 在IBM PC兼容机上

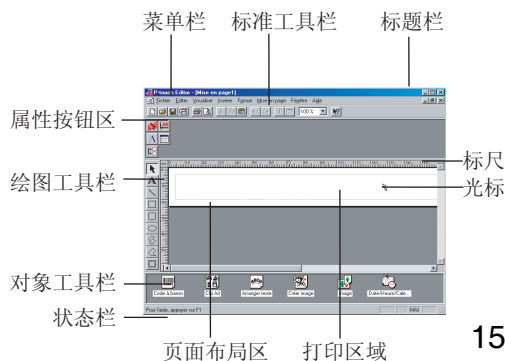
- 通过点击P-touch Editor图标:
- 双击P-touch Editor 3.1组窗口中的“P-touch Editor 3.1”图标



- 通过Start按钮
  - ①单击工具栏的Start按钮，显示Start菜单。
  - ②选中“Programs”。
  - ③选中“P-touch Editor 3.1”。
  - ④单击“P-touch Editor 3.1”。

启动P-touch Editor Ver 3.1，屏幕显示如下窗口。

- ☞ 如果想更加了解P-touch Editor Ver 3.1中的各种功能，更多功能细节，请参阅用户指南。用户指南既可以在安装至硬盘后阅读，也可以从CD-ROM中直接读取。

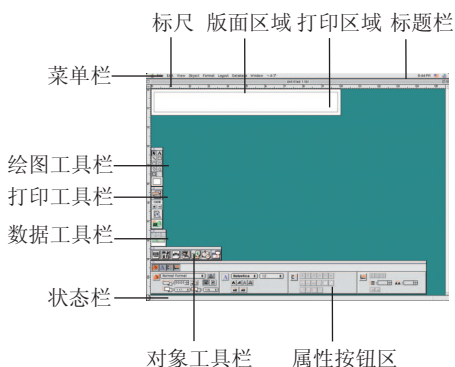


## 在Macintosh计算机上

- 双击P-touch Editor Ver. 3.1文件夹中的“P-touchEditor Ver. 3.1”图标。

P-touch Editor Ver. 3.1启动后，显示如下窗口。

- ☞ 如果想更加了解P-touch Editor Ver 3.1中的各种功能，更多功能细节，请参阅用户指南。用户指南既可以在安装至硬盘后阅读，也可以从CD-ROM中直接读取。



# 启动P-touch Quick Editor

## 启动P-touch Quick Editor

当P-touch Quick Editor安装到计算机上后，您可以选择在桌面上，Startup菜单及Quick Launch工具栏中添加快捷方式。

### 在IBM PC兼容机上

- 如果将快捷方式添加到Startup菜单：
  - 当计算机启动时，P-touch Quick Editor也自动启动。
- 如果将快捷项添加到桌面：
  - 双击桌面上的“P-touch Quick Editor”图标启动编辑器。
- 如果将快捷项添加到Quick Launch工具栏：
  - 双击Quick Launch Toolbar工具栏中的P-touch Quick Editor图标启动编辑器。
- 如果不添加任何快捷项：

- ①单击工具栏中的Start按钮，显示Start菜单
- ②选中“Programs”。
- ③单击“P-touch Quick Editor”。

启动P-touch Quick Editor，屏幕显示如下窗口。

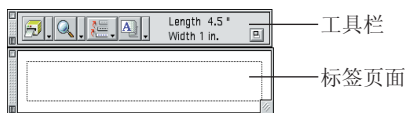


隐藏或显示P-touch Quick Editor，请点击系统盘（工具栏右边）中的“P-touch Quick Editor”图标。

### 在Macintosh计算机上

- 打开计算机中的P-touch Quick Editor文件夹，双击该文件夹中的“P-touch Quick Editor”图标。

启动P-touch Quick Editor，显示如下窗口。




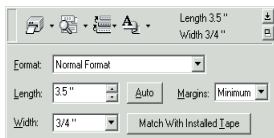
# 使用P-touch Quick Editor

P-touch Quick Editor能令您快速而方便地设计出简单的标签版面。此外，通过工具栏的按钮（Windows中）点击鼠标右键或按下Control按钮（Macintosh中）点击标签页面以显示包含多个指令的菜单，来获取多种功能。

## 设置标签尺寸

在进入文本之前，必须先设定标签尺寸。多种预设版面尺寸可供选择。

- ①单击Properties按钮旁的（）以显示下拉菜单。
- ②单击[Tape Setting]以显示不同的标签格式。




选择[View Properties]也能够显示Tape Settings (标签设定)然后点击上提式的[Tape Settings]。点击鼠标右键(Windows中)或按下Control按钮并且点击标签页面(Macintosh中)以显示。

- ③在Format项中，选择需要的标签格式

版面的大小设置也可以通过设定特定的长度和宽度，或通过拖拉标签页面的边缘直至到您满意的大小。

## 进入文本状态

设定标签的字体、尺寸、风格、排列之后，整个文本就实现了格式化。此外，还能在文本周围绘制出一个框架。

①单击Properties按钮旁的箭头(  )以显示下拉菜单。


②单击[Text Settings]以显示不同的文本格式。



☞ 选择[View Properties]同样能显示文本格式。点击菜单中的[Text Settings]，然后单击鼠标右键 (Windows中)或按下Control按钮，并点击标签页面(Macintosh中)来显示文本。

③在文本设置中选择您要的格式。

④点击标签页面，然后键入或输入文本。

☞ 键入标签页面中的文本将与打印出的文本完全一样。不过，您可通过点击Change View (  ) 按钮来清楚地看到输入的文本内容。

## 输入文本

如果文本已经键入到另一个应用程序，也可以将其轻松地输入到标签上。


①在其他应用程序中选您想要的文本。

②按住预设的快捷键 (仅适用于Windows) 或将文本从其他程序中拖拽出来，这两种方式实现将文本输入到标签页面上。

☞ (Windows中)要选定用于输入文本的快捷键，右击标签页面 (或文本栏)，然后单击显示在菜单上的键，选择“输入文本”快捷键，按照特定的快捷键和软件提供的程序。这个功能也许不能正常使用。

## 使用文本历史记录

10篇最近打印的文本将被自动存储以备后用。

①单击Text History按钮 (  )，显示文本的历史记录。

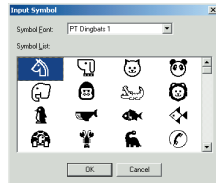
②单击您需要的文本。

☞ 从历史记录中选出的文本将取代新文本在页面上的位置。

## 添加图标

从不同的图标中选取的一种图标添加到标签文本的左侧。

①(Windows)在标签页面中 (或文本栏中)单击鼠标右键，显示菜单，选择[Symbols]。然后单击[Insert/Change]，出现Input Symbol对话框。(Macintosh计算机上)按下Control按钮同时单击标签页面选择显示菜单中的[Symbols]，然后单击[Insert/Change]，出现对话框显示图标。



②在symbol font中选择您要的图标名。

③在symbol font中选择您要的图标。

④单击OK按钮，您所选的图标被添加至文本左侧。

☞ 如果文本左侧已经有一个图标，那它将被新选择的图标所取代。

## 更换背景颜色


您可以根据个人的需要来更换标签页面的背景颜色。

- (Windows中)在标签页面(或文本栏)中单击鼠标右键,出现菜单,选择[Background Color]。在色彩列中选择您想要的颜色。

(Macintosh计算机上)按住Control按钮,同时点击标签页面(或文本栏),出现菜单,选中[Background Color],在色彩列中选择您想要的颜色。

- ☞ 如果在所示的颜色中没有您想要的那一种。那就请从背景颜色菜单中选择[User Settings](Windows中)或[User Settings](Macintosh中),出现对话框,创造您想要的颜色,然后单击OK按钮。

## 阅读文本

页面太长而无法在屏幕上完全显示时,点击Arrange按钮()。随每一次点击此按钮会滚动显示版面的左侧、中间、右侧。

- ☞ 如果标签页面(或文本栏)已经从工具栏中移开,则在滚动显示前需重新选中。

## 打印

在打印标签之前,先选择特定打印选项。

①单击Print按钮旁的箭头以显示下拉菜单。

②单击() ,出现Print对话框。

③选择您要的打印选项。


**切割标记:**这一选项允许您选择是否打印出切割标记,切割标记能使您进行更准确的切割以保证标签左右两边相等。

**镜像打印:**这一选项功能在于把内容按相反的画面输出,就好像给标签照镜子。

**复制:**可以设定需要多少份数的复制。

④(Windows中)单击OK按钮开始打印。

(Macintosh中)单击Print,打印标签版面。

- ☞ 如果您不打算更改任何选项而直接开始打印,只要单击()或点击Print按钮旁的箭头再选择[Print]。

## 隐藏/显示P-touch Quick Editor (仅适用于Windows)

点击Hide按钮隐藏P-touch Quick Editor。点击系统盘中的“P-touch Quick Editor”图标,则重新显示P-touch Quick Editor编辑软件。

## 退出P-touch Quick Editor

- (Windows中)完成以下任一操作均可退出编辑器:

- 用鼠标右键点击系统盘中的“P-touch Quick Editor”图标,出现菜单,单击[Exit]。

- 用鼠标右键点击标签页面(或文本栏),出现菜单,单击[Exit]。

(Macintosh中)完成以下任一操作均可退出编辑器。

- 在File菜单中单击[Quit]。

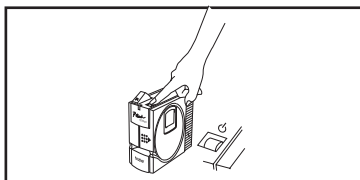
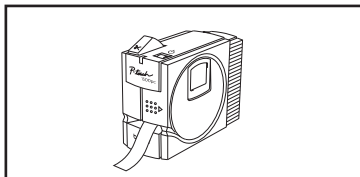
- 按下Control按钮,同时点击标签页面(或文本栏),出现菜单,然后单击[Quit]。

# 打印标签

- ①打开PT-2420PC电源，并启动计算机。
- ②启动P-touch Quick Editor快速编辑器或P-touch Editor Ver. 3.1编辑器，并确定选择PT-2420PC为打印机。
- ③设计您的标签。
- ④开始打印标签。接收数据时，PT-2420PC的指示灯闪烁。标签打印出之后，按下标签切刀按钮切下标签带。

☞ 当打印多份复制标签时，为了使打印头降温，PT-2420PC在打印过程中，会有短暂的停顿，一旦打印头的温度下降，打印操作将继续。

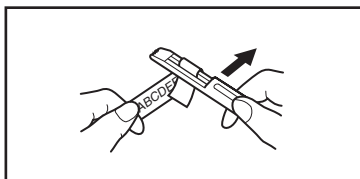
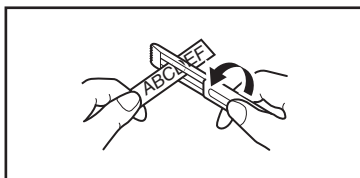
☞ 要使标签带多余部分从输出口送出，请连续几秒钟按住Power/Feed按钮。



## 除去标签背衬

标签带分离杆能令您方便的将标签背衬从打印出的标签带上除去。

- ①左手拿标签带，打印出的标签面朝上。右手持分离杆。
- ②将标签带从分离杆上的空隙穿过至标签带当中部分。
- ③将标签带分离杆朝您这边旋转3/4圈，然后将其往另一方向拉开（如图所示）。
- ④剥去标签背衬。

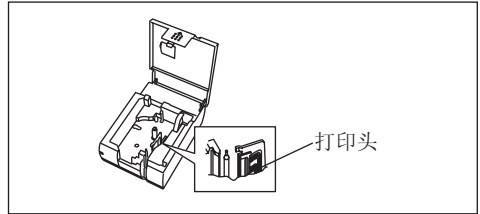


# 维护和保养

## 清洁打印头和走带轴

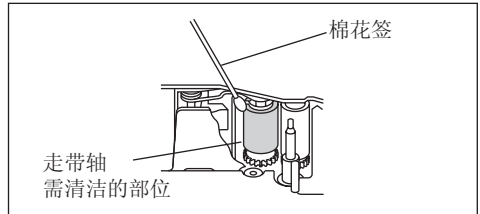
当印出的标签上有空白的横线时，说明打印头和走带轴已经脏了，清洁打印头和走带轴的方法如下：

- ①关闭PT-2420PC。
- ②打开标签带盒盖。
- ③如果里面有标签带，请将其取出。



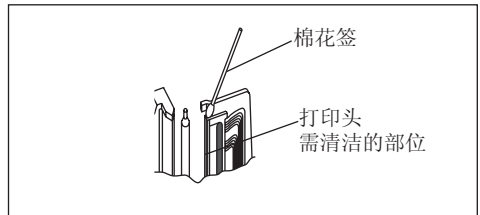
- ④用干棉花签顺着打印头及走带轴上下擦拭。

**注意：**在擦拭打印头和走带轴时，请不要触摸旁边的切刀。此外，不要在刚打印完毕就立即擦拭打印头以免灼伤。



- ⑤装入标签带盒，然后关闭标签带盒盖。

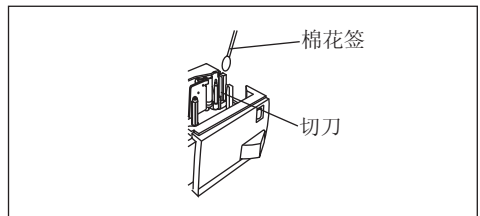
\* 使用可选的打印头清洁带（TZ-CL4）能非常轻松地完成清洁工作。



## 清洁标签带切刀

过一段时间，切刀上可能积聚一些粘胶剂。为了防止在切割时标签带被粘住，每年一次用沾有酒精的棉花签清洁切刀。

☞ 请不要用手触摸切刀边缘以免受伤。



# 问题解答

## 观察P-touch的状态

您可以从状态灯的不同显示来辨别PT-2420PC的状态

状态指示灯	原因→解决方法
灯亮起	<ul style="list-style-type: none"><li>• P-touch一切正常并等候待命</li></ul>
闪烁几次	<ul style="list-style-type: none"><li>• P-touch从计算机上正确地接受数据</li></ul>
快速闪烁	<ul style="list-style-type: none"><li>• 标签带盒没有安装→安装标签带盒</li><li>• 出现传输错误→按下Power/Feed按钮关闭电源，再重新启动</li><li>• 在打印时标签带切割按钮被按下→重新打印</li></ul>
闪烁几次，停歇很长时间再次亮起	<ul style="list-style-type: none"><li>• 出现EEPROM错误→请联系您的供应商</li></ul>
缓慢闪烁	<ul style="list-style-type: none"><li>• 打印头正在降温→等待，直到打印头继续打印</li></ul>

## 问题解答:

如果您认为P-touch没能正确的打印,但又无法辨认出状态灯所说明的问题。那就请您参考以下可能出现的问题,然后再进行必要的处理。

问题	原因	解决
P-touch无法打印,显示出打印错误。	<ul style="list-style-type: none"><li>• 数据电缆没有正确连接。</li><li>• 标签带盒没有正确安装。</li><li>• 标签带盒室盖没有关闭。</li></ul>	检查数据电缆是否连接正确,标签带盒是否被正确安装,标签带盒室盖是否关闭。
在打印时,出现带条纹的标签带。	标签带盒中标签已用完。	装入新的标签带盒,然后按下Power/Feed按钮或关闭P-touch电源,接着再重新启动。
状态指示灯既没有亮起也没有闪烁。	电源变压器没有被正确连接。	检查电源变压器的连接。如果Power按钮仍没有亮起或闪烁,请您联系您的供应商。
在打印的标签上出现一条空白的横线。	打印头和走带轴已经脏了。	依据20页上的方法来清洁打印头及走带轴。
计算机上显示,出现数据传输错误。	选择了错误的连接端口。	Windows中 在打印属性对话框中的“Print to the following port”下,选择“PT-USB”以连接USB。  Mac机中 在“Chooser the PT-2420PC”中选择P-touch被连接的位置。


## 产品规格

电源	本机配套的电源变压器
标签带	五种宽度 6mm, 9mm, 12mm, 18mm, 24mm (1/4", 3/8", 1/2", 3/4", 1")
打印头	128点阵 180dpi
最大打印长度	297mm
端口	USB
体积	66*123*145mm (2 3/5"*4 6/7"*5 3/4")
重量	400g(13ozs)



# 附 录

请您从就近的标签机供应商处购买标签色带。若使用者从非供应商处购买标签色带，出现任何问题，Brother公司将不负任何责任。

本机器仅适用Brother TZ型标签色带，请勿使用不标有 商标的标签色带。

型 号	颜 色
24mm覆膜标签色带	
TZ-151	透明底黑字
TZ-251	白底黑字
TZ-451	红底黑字
TZ-551	蓝底黑字
TZ-651	黄底黑字
TZ-751	绿底黑字
TZ-C51	荧光黄底黑字
TZ-B51	荧光橙底黑字
TZ-D51	荧光绿底黑字
TZ-152	透明底红字
TZ-252	白底红字
TZ-153	透明底蓝字
TZ-253	白底蓝字
TZ-354	黑底金字
TZ-155	透明底白字
TZ-355	黑底白字
TZ-455	红底白字
TZ-555	蓝底白字
TZ-655	荧光橙底白字
TZ-755	绿底白字
TZ-M51	亚光透明底黑字
18mm覆膜标签色带	
TZ-141	透明底黑字
TZ-241	白底黑字
TZ-242	白底红字
TZ-243	白底蓝字
TZ-344	黑底金字
TZ-345	黑底白字
TZ-441	红底黑字
TZ-541	蓝底黑字
TZ-641	黄底黑字
TZ-741	绿底黑字
12mm覆膜标签色带	
TZ-131	透明底黑字
TZ-132	透明底红字
TZ-133	透明底蓝字
TZ-135	透明底白字
TZ-231	白底黑字
TZ-232	白底红字
TZ-233	白底蓝字
TZ-334	黑底金字
TZ-335	黑底白字
TZ-431	红底黑字
TZ-435	红底白字
TZ-531	蓝底黑字
TZ-535	蓝底白字

型号	描述
12mm覆膜标签色带	
TZ-631	黄底黑字
TZ-635	橙底白字
TZ-731	绿底黑字
TZ-735	绿底白字
TZ-B31	荧光橙底黑字
TZ-C31	荧光黄底黑字
TZ-D31	荧光绿底黑字
TZ-M31	亚光透明底黑字
9mm覆膜标签色带	
TZ-121	透明底黑字
TZ-122	透明底红字
TZ-123	透明底蓝字
TZ-221	白底黑字
TZ-222	白底红字
TZ-223	白底蓝字
TZ-324	黑底金字
TZ-325	黑底白字
TZ-421	红底黑字
TZ-521	蓝底黑字
TZ-621	黄底黑字
TZ-721	绿底黑字
6mm覆膜标签色带	
TZ-111	透明底黑字
TZ-211	白底黑字
TZ-315	黑底白字
TZ-611	黄底黑字
24mm无膜标签色带	
TZ-N251	白底黑字
18mm无膜标签色带	
TZ-N641	黄底黑字
TZ-IY41	黑色/金属转印
TZ-FA3	白底蓝字/布
TZ-CL4	清洁带

**brother**®