


Príručka sieťových aplikácií

A blue-tinted illustration of a network setup. In the center is a server tower. To its left and right are several laptops. Some laptops are connected to the server by cables. The background is a light blue grid. The text is overlaid on the left side of this illustration.

Táto Príručka sieťových aplikácií vám poskytne užitočné informácie o káblových a bezdrôtových sieťových nastaveniach pri používaní tlačiarne Brother. Nájdete tu aj informácie o podporovaných protokoloch a podrobné rady na riešenie problémov.

Najaktuálnejšiu príručku si môžete prevziať z webových stránok Brother Solutions Center na adrese (<http://solutions.brother.com/>). Na webovej lokalite Brother Solutions Center si zároveň môžete prevziať najnovšie ovládače a nástroje pre vašu tlačiareň, prezerat' si najčastejšie kladené otázky a tipy na riešenie problémov, prípadne sa dozvedieť o špeciálnych riešeniach pre tlač.



Relevantné modely

Táto príručka používateľa sa vzťahuje na nasledujúce modely.

QL-580N/710W/720NW/1060N

Definícia poznámok

V tejto príručke používateľa sa používajú nasledujúce ikony:

| | |
|---|---|
|  Dôležité upozornenie | Dôležité upozornenie označuje potenciálne nebezpečnú situáciu, ktorá v prípade, že jej nezabránite, môže mať za následok poškodenie majetku alebo stratu funkčnosti produktu. |
|  Poznámka | Ikony poznámky poskytujú informácie o tom, ako by ste mali reagovať v situácii, ktorá môže nastať, alebo poskytujú užitočné rady o funkciách zariadenia. |

Poznámky k zostaveniu a vydaniu

Táto príručka bola zostavená a vydaná pod dohľadom spoločnosti Brother Industries, Ltd., pričom zahŕňa najnovšie popisy a špecifikácie produktov.

Obsah tejto príručky, ako aj špecifikácie tohto zariadenia sa môžu zmeniť bez akéhokoľvek predchádzajúceho upozornenia.

Spoločnosť Brother si vyhradzuje právo vykonať zmeny v špecifikáciách a materiáloch obsiahnutých v tomto dokumente bez oznámenia a nebude zodpovedná za žiadne škody (vrátane následných), spôsobené spoliehaním sa na poskytnuté materiály, okrem iného vrátane typografických a iných chýb, týkajúcich sa vydania.

© 2012 Brother Industries, Ltd. Všetky práva vyhradené.

DÔLEŽITÁ POZNÁMKA

- Tento výrobok je schválený na používanie iba v krajine, v ktorej bol zakúpený. Nepoužívajte tento produkt mimo krajinu, v ktorej bol zakúpený, keďže tým môžete porušiť zákony týkajúce sa bezdrôtovej komunikácie a elektrického napájania danej krajiny.
- Spojenie Windows[®] XP v tomto dokumente označuje systém Windows[®] XP Professional a Windows[®] XP Home Edition. Spojenie Windows[®] XP v tomto dokumente neoznačuje systém Windows[®] XP x64 Edition.
- Spojenie Windows Vista[®] v tomto dokumente označuje všetky vydania systému Windows Vista[®].
- Spojenie Windows[®] 7 v tomto dokumente označuje všetky vydania systému Windows[®] 7.
- Spojenie Windows Server[®] 2003 v tomto dokumente označuje systém Windows Server[®] 2003, Windows Server[®] 2003 R2. Windows Server[®] 2003 v tomto dokumente neoznačuje systém Windows Server[®] 2003 x64 Edition.
- Windows Server[®] 2008 v tomto dokumente označuje všetky vydania systému Windows Server[®] 2008 a Windows Server[®] 2008 R2.
- Niektoré modely nie sú dostupné vo všetkých krajinách.

Čísla spoločnosti Brother

Ak potrebujete technickú a prevádzkovú pomoc, musíte zavolať na telefónne číslo v krajine, v ktorej ste si zakúpili zariadenie. Hovory je potrebné uskutočniť **v rámci** danej krajiny.

| | |
|-----------------|---|
| V USA | 1-877-BROTHER |
| V Kanade | 1-877-BROTHER |
| V Európe | Kontaktné informácie miestnej pobočky spoločnosti Brother nájdete na lokalite http://www.brother.com |

Ak máte akékoľvek poznámky alebo návrhy, napíšte nám na nasledujúcu adresu:

| | |
|-----------------|--|
| V Kanade | Brother International Corporation (Canada), Ltd. - Marketing Dept. 1 rue Hotel de Ville, Dollard-des-Ormeaux, Quebec, H9B 3H6 Canada |
| V Európe | European Product & Service Support 1 Tame Street, Audenshaw, Manchester M34 5JE, UK |

■ Adresy servisných stredísk (Kanada)

Ak chcete zistiť adresu autorizovaného servisného strediska spoločnosti Brother, zavolajte na číslo 1-877-BROTHER.

Ďalšie kontakty

Globálna webová lokalita spoločnosti Brother: <http://www.brother.com>

Najčastejšie otázky, podpora produktov, odpovede na technické otázky, aktualizácie ovládačov a nástroje sú dostupné na nasledujúcej adrese: <http://solutions.brother.com>

(Iba v USA) Príslušenstvo a spotrebný materiál Brother: <http://www.brothermall.com>

Obsah

| | | |
|----------|--|-----------|
| 1 | Úvod | 1 |
| | Sieťové funkcie | 1 |
| 2 | Zmena sieťových nastavení tlačiarne | 2 |
| | Zmena sieťových nastavení tlačiarne (adresa IP, maska podsiete a brána)..... | 2 |
| | Používanie nástroja BRAdmin Light | 2 |
| | Ďalšie nástroje na správu | 5 |
| | Webová správa (webový prehľadávač) | 5 |
| | Nástroj BRAdmin Professional (pre systém Windows®) | 5 |
| 3 | Konfigurácia zariadenia na používanie cez bezdrôtovú sieť | 6 |
| | Prehľad | 6 |
| | Potvrdenie sieťového prostredia | 7 |
| | Pripojenie k počítaču pomocou prístupového bodu/smerovača WLAN v sieti (režim Infrastructure) | 7 |
| | Pripojenie k počítaču s bezdrôtovým rozhraním bez prístupového bodu/smerovača WLAN v sieti (režim Ad-hoc)..... | 8 |
| | Bezdrôtová konfigurácia s dočasným použitím kábla USB (odporúčané pre používateľov systémov Windows® a Macintosh) | 9 |
| | Jednodotyková konfigurácia pomocou technológie Wi-Fi Protected Setup™ | 10 |
| 4 | Tlač informácií o nastavení tlačiarne | 11 |
| | Tlač informácií o nastavení tlačiarne | 11 |
| 5 | Webová správa | 13 |
| | Prehľad | 13 |
| | Konfigurácia nastavení tlačiarne pomocou webovej správy (webový prehľadávač) | 14 |
| 6 | Riešenie problémov | 15 |
| | Prehľad | 15 |
| A | Dodatok A | 19 |
| | Podporované protokoly a bezpečnostné funkcie | 19 |

B Dodatok B 20

| | |
|---|----|
| Typy sieťových pripojení a protokolov | 20 |
| Typy sieťových pripojení..... | 20 |
| Protokoly..... | 22 |
| Konfigurácia tlačiarne na používanie cez sieť | 24 |
| Adresy IP, masky podsiete a brány | 24 |
| Termíny a pojmy pri bezdrôtovej sieti | 26 |
| Určovanie vašej siete | 26 |
| Pojmy týkajúce sa bezpečnosti | 26 |
| Ďalšie spôsoby nastavenia adresy IP (pre skúsených používateľov a správcov) | 29 |
| Konfigurácia adresy IP pomocou protokolu DHCP..... | 29 |
| Konfigurácia adresy IP pomocou nástroja RARP | 29 |
| Konfigurácia adresy IP pomocou protokolu BOOTP | 30 |
| Konfigurácia adresy IP pomocou protokolu APIPA | 30 |
| Konfigurácia adresy IP pomocou príkazu ARP | 31 |

C Dodatok C 32

| | |
|--|----|
| Nástroj Network Setting Tool (len modely QL-710W/720NW a systém Windows®)..... | 32 |
| Prehľad | 32 |
| Používanie nástroja Network Setting Tool..... | 32 |
| Spúšťanie nástroja Network Setting Tool | 32 |
| Zmena nastavení komunikácie | 34 |
| Používanie zmien v nastaveniach vo viacerých tlačiarňach | 35 |
| Panel s ponukami | 36 |
| Stav pripojenej tlačiarne | 38 |
| Sieťové nastavenia Network Settings..... | 39 |

D Register 43

Sieťové funkcie

Tlačiareň Brother možno zdieľať v káblovej sieti 10/100 MB¹ alebo bezdrôtovej sieti IEEE 802.11b/g/n prostredníctvom interného sieťového tlačového servera. Tlačový server podporuje rôzne funkcie a metódy pripojenia v závislosti od operačného systému používaného na sieti, ktorá podporuje TCP/IP. V nasledujúcej tabuľke je uvedené, ktoré sieťové funkcie a pripojenia sú podporované v jednotlivých operačných systémoch.



Poznámka

Hoci zariadenie Brother je možné používať v káblovej¹ aj bezdrôtovej sieti, naraz možno používať iba jeden spôsob pripojenia.

¹ Rozhranie káblovej siete je dostupné pre modely QL-580N/720NW/1060N.

| Operačné systémy | Windows [®] XP Windows Vista [®] Windows [®] 7 | Windows Server [®] 2003/2008 | Mac OS X 10.5.8 - 10.7 |
|---|---|--|------------------------|
| Tlačenie | ✓ | ✓ | ✓ |
| BRAdmin Light Pozri strana 2. | ✓ | ✓ | ✓ |
| BRAdmin Professional¹ Pozri strana 5. | ✓ | ✓ | |
| Webová správa (webový prehľadávač) Pozri strana 13. | ✓ | ✓ | ✓ |
| Status Monitor | ✓ | | ✓ |
| Driver Deployment Wizard | ✓ | ✓ | |
| Network Setting Tool | ✓ | ✓ | |

¹ BRAdmin Professional je dostupný na prevzatie z webovej lokality <http://solutions.brother.com/>

Zmena sieťových nastavení tlačiarne (adresa IP, maska podsiete a brána)

Používanie nástroja BRAdmin Light

Nástroj BRAdmin Light je určený na počítačové nastavenie zariadení Brother pripojených k sieti. Tento nástroj tiež umožňuje vyhľadávať produkty Brother v prostredí protokolu TCP/IP, zobrazí stav a konfigurovať základné sieťové nastavenia, ako je napríklad adresa IP.

Inštalácia nástroja BRAdmin Light

■ Windows®

- 1 Skontrolujte, či je tlačiareň zapnutá.
- 2 Zapnite počítač. Pred inštaláciou zatvorte všetky spustené aplikácie.
- 3 Vložte disk CD-ROM, ktorý je súčasťou balenia, do jednotky CD-ROM. Automaticky sa zobrazí úvodná obrazovka. Ak sa zobrazí obrazovka výberu názvu modelu, vyberte si svoju tlačiareň. Ak sa zobrazí obrazovka výberu jazyka, vyberte si požadovaný jazyk.
- 4 Zobrazí sa hlavná ponuka disku CD-ROM. Kliknite na položku **Network Utility**.
- 5 Kliknite na položku **BRAdmin Light** a postupujte podľa pokynov na obrazovke.

■ Macintosh

Vložte disk CD-ROM, ktorý je súčasťou balenia, do jednotky CD-ROM a následne spustíte súbor **BRAdmin Light.jar**, ktorý sa nachádza v priečinku **Utilities** na disku CD-ROM. Ak chcete tento softvér spustiť z počítača Macintosh, skopírujte súbor **BRAdmin Light.jar** a priečinok **BRAdminLightHelp** na žiadané umiestnenie na vašom počítači a následne spustíte kópiu softvéru.



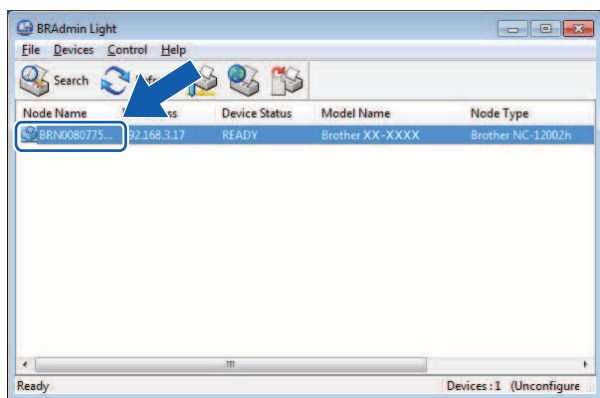
Poznámka

- Najnovšiu verziu nástroja BRAdmin Light si môžete prevziať z lokality <http://solutions.brother.com/>
 - Ak potrebujete rozšírenú správu tlačiarne, použite najnovšiu verziu nástroja BRAdmin Professional, ktorá je dostupná na prevzatie z lokality <http://solutions.brother.com/>. Tento nástroj je dostupný iba pre používateľov systému Windows®.
 - Ak používate bránu firewall, anti spywarový alebo antivírusový softvér, dočasne ich vypnite. Keď sa uistíte, že je možné tlačiť, znova ich zapnite.
 - Názov uzla sa zobrazuje v aktuálnom okne nástroja BRAdmin Light. Predvolený názov uzla tlačového servera v tlačiarne je „BRNxxxxxxxxxx“ alebo „BRWxxxxxxxxxx“. (Kde údaj „xxxxxxxxxx“ je adresa MAC/adresa siete Ethernet vašej tlačiarne.)
 - Predvolené heslo pre tlačové servery Brother je `access`.
-

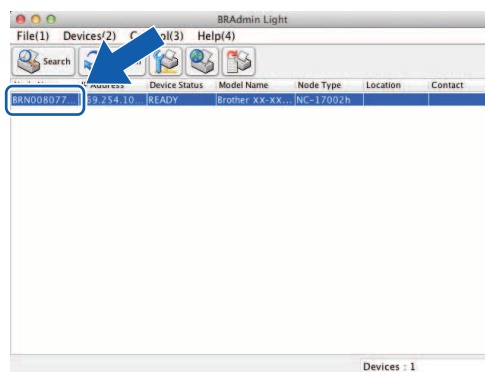
Nastavenie adresy IP, masky podsiete a brány pomocou nástroja BRAdmin Light

- 1 Spustíte nástroj BRAdmin Light.
 - Windows®
Kliknite na položku **Štart/Všetky programy/Brother/BRAdmin Light/BRAdmin Light**.
 - Macintosh
Spustíte nástroj dvojitým kliknutím na jeden z nasledujúcich súborov.
 - CD-ROM/**Utilities/BRAdmin Light.jar**.
 - Súbor **BRAdmin Light.jar** nainštalovaný na požadovanom umiestnení na počítači Macintosh.
- 2 Nástroj BRAdmin Light automaticky vyhľadá nové zariadenia.
- 3 Dvakrát kliknite na nenakonfigurované zariadenie.

Windows®



Macintosh

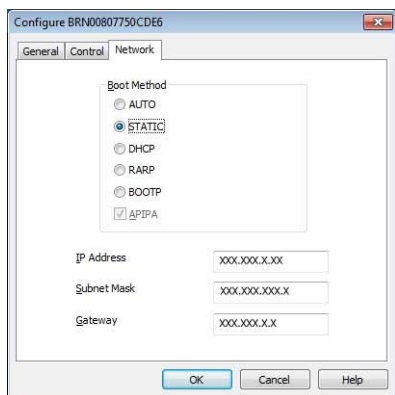


Poznámka

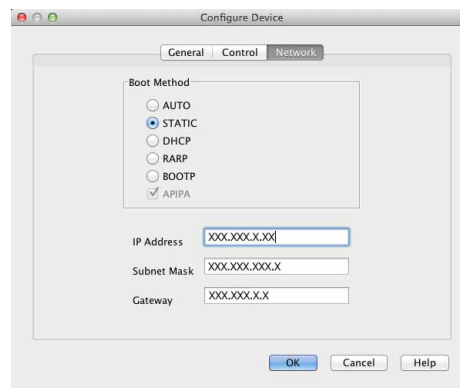
- Ak nepoužívate server DHCP/BOOTP/RARP, zariadenie sa na obrazovke nástroja BRAdmin Light zobrazí s atribútom **Unconfigured**.
- Názov uzla a adresu MAC zistíte tak, že vytlačíte stranu s nastavením tlačiarne. (Pozri *Tlač informácií o nastavení tlačiarne* ►► strana 11.)

- 4 Vyberte položku **STATIC** z ponuky **Boot Method**. Zadaťte hodnoty do polí **IP Address**, **Subnet Mask** a **Gateway** (v prípade potreby) tlačového servera.

Windows®



Macintosh



- 5 Kliknite na tlačidlo **OK**.
- 6 Ak je adresa IP správne naprogramovaná, tlačový server Brother sa bude zobrazovať v zozname zariadení.

Ďalšie nástroje na správu

Vašu tlačiareň Brother je možné okrem nástroja BRAdmin Light používať aj s týmito nástrojmi na správu. Môžete pomocou nich zmeniť vaše sieťové nastavenia.

Webová správa (webový prehľadávač)

Na zmenu nastavení tlačového servera pomocou protokolu HTTP (Protokol prenosu hypertextu) možno použiť štandardný webový prehľadávač. (Pozri *Konfigurácia nastavení tlačiarne pomocou webovej správy (webový prehľadávač)* >> strana 14.)

Nástroj BRAdmin Professional (pre systém Windows®)

Nástroj BRAdmin Professional umožňuje pokročilejšiu správu zariadení Brother pripojených k sieti. Tento nástroj umožňuje vyhľadávať produkty spoločnosti Brother v sieti a zobrazovať stav zariadenia pomocou prehľadného okna v štýle Prieskumníka, v ktorom sa stav každého zariadenia zobrazuje pomocou zmeny farieb. Môžete tu skonfigurovať sieťové nastavenia a nastavenia daného zariadenia, ako aj aktualizovať firmvér zariadenia z počítača so systémom Windows® priamo cez sieť LAN. Nástroj BRAdmin Professional zároveň dokáže zaznamenávať aktivitu zariadení Brother na sieti a exportovať tieto údaje vo formáte HTML, CSV, TXT alebo SQL.

Ďalšie informácie a súbory na prevzatie nájdete na lokalite <http://solutions.brother.com/>



Poznámka

- Použite najnovšiu verziu nástroja BRAdmin Professional, ktorá je dostupná na prevzatie z lokality <http://solutions.brother.com/>. Tento nástroj je dostupný iba pre používateľov systému Windows®.
 - Ak používate bránu firewall, anti spywarový alebo antivírusový softvér, dočasne ich vypnite. Keď sa uistíte, že je možné tlačiť, znova ich zapnite.
 - Názov uzla sa zobrazuje v aktuálnom okne nástroja BRAdmin Professional. Predvolený názov uzla je „BRNxxxxxxxxxx“ alebo „BRWxxxxxxxxxx“. (Kde údaj „xxxxxxxxxx“ je adresa MAC/adresa siete Ethernet vašej tlačiarne.)
-

Prehľad

Ak chcete zariadenie pripojiť k bezdrôtovej sieti, nasledujte pokyny v *Stručnom návode na obsluhu*. Pre používateľov systémov Windows® a Macintosh sa odporúča konfigurácia pomocou inštalátora na disku CD-ROM a kábla USB. Týmto spôsobom môžete zariadenie jednoducho pripojiť k bezdrôtovej sieti.

Informácie o ďalších metódach konfigurácie bezdrôtového pripojenia a nastaveniach bezdrôtovej siete nájdete v tejto kapitole. Informácie o nastaveniach TCP/IP nájdete v časti *Zmena sieťových nastavení tlačiarne (adresa IP, maska podsiete a brána)* ►► strana 2.



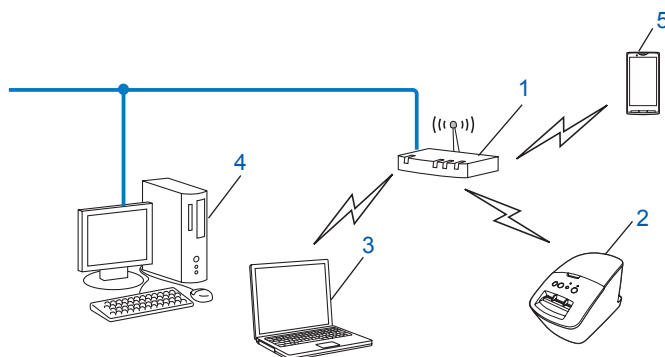
Poznámka

- Ak chcete pri bežnej každodennej tlači dokumentov dosahovať optimálne výsledky, umiestnite tlačiareň Brother čo najbližšie k prístupovému bodu/smerovaču WLAN tak, aby sa medzi týmito dvomi bodmi nenachádzali žiadne väčšie prekážky. Rýchlosť prenosu údajov dokumentov môžu ovplyvniť veľké objekty a steny medzi týmito dvomi zariadeniami, ako aj rušenie inými elektronickými zariadeniami. Z tohto dôvodu nemusí byť bezdrôtová sieť najlepším spôsobom pripojenia všetkých typov dokumentov a aplikácií. Ak chcete dosiahnuť najvyššiu rýchlosť pripojenia, použite kábel USB.
- Pred konfiguráciou bezdrôtových nastavení budete musieť poznať údaje SSID a sieťový kľúč.
- Hoci zariadenie Brother je možné používať v káblovej¹ aj bezdrôtovej sieti, naraz možno používať iba jeden spôsob pripojenia.

¹ Rozhranie káblovej siete je dostupné pre modely QL-580N/720NW/1060N.

Potvrdenie sieťového prostredia

Pripojenie k počítaču pomocou prístupového bodu/smerovača WLAN v sieti (režim Infrastructure)



1 Prístupový bod/smerovač WLAN¹

¹ Ak váš počítač podporuje technológiu Intel® My WiFi Technology (Intel® MWT), môžete ho použiť ako podporovaný prístupový bod typu Wi-Fi Protected Setup™.

2 Tlačiareň v bezdrôtovej sieti (vaša tlačiareň)

3 Počítač s bezdrôtovým rozhraním pripojený k prístupovému bodu/smerovaču WLAN

4 Počítač s káblovým rozhraním (bez bezdrôtovej funkcie) pripojený k prístupovému bodu/smerovaču WLAN pomocou kábla Ethernet

5 Smartphone

Metóda inštalácie

Nasledujúce pokyny poskytujú spôsoby inštalácie tlačiarne Brother v prostredí bezdrôtovej siete. Zvoľte si preferovanú metódu pre vaše prostredie.

- Bezdrôtová konfigurácia s dočasným použitím kábla USB (odporúčané pre používateľov systémov Windows® a Macintosh)

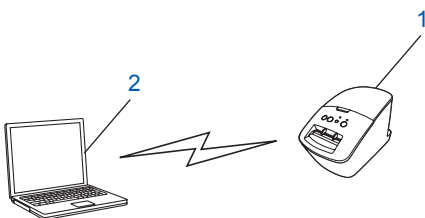
Pozri *Bezdrôtová konfigurácia s dočasným použitím kábla USB (odporúčané pre používateľov systémov Windows® a Macintosh)* >> strana 9.

- Jednoduchá bezdrôtová konfigurácia pomocou WPS

Pozri *Jednoduchá konfigurácia pomocou technológie Wi-Fi Protected Setup™* >> strana 10.

Pripojenie k počítaču s bezdrôtovým rozhraním bez prístupového bodu/smerovača WLAN v sieti (režim Ad-hoc)

Tento typ siete nemá centrálny prístupový bod/smerovač WLAN. Všetci bezdrôtoví klienti medzi sebou komunikujú priamo. Ak je bezdrôtová tlačiareň Brother (vaša tlačiareň) súčasťou takejto siete, všetky tlačové úlohy prijíma priamo od počítača, ktorý posiela tlačové údaje.



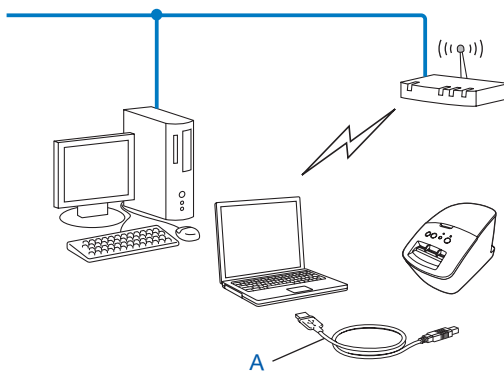
1 Tlačiareň v bezdrôtovej sieti (vaša tlačiareň)

2 Počítač s bezdrôtovým rozhraním

V režime Ad-hoc nedokážeme zaručiť bezdrôtové sieťové pripojenie s produktmi Windows Server®. Ad-hoc je podporovaný len štandardom 802.11b.

Bezdrôtová konfigurácia s dočasným použitím kábla USB (odporúčané pre používateľov systémov Windows[®] a Macintosh)

Pri tejto metóde vám odporúčame používať počítač PC alebo Mac pripojený k sieti bezdrôtovo. Tlačiareň môžete skonfigurovať na diaľku cez sieť z počítača pomocou kábla USB (A)¹.

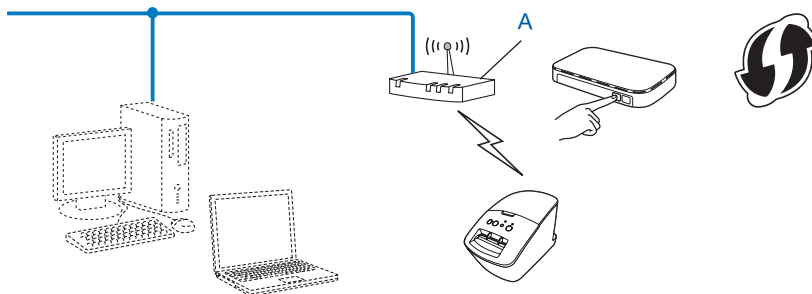


¹ Bezdrôtové nastavenia tlačiarne môžete skonfigurovať pomocou kábla USB dočasne pripojeného k počítaču s káblovým alebo bezdrôtovým rozhraním.

Postup pri inštalácii nájdete v Stručnom návode na obsluhu.

Jednoduchá konfigurácia pomocou technológie Wi-Fi Protected Setup™

Technológiu WPS môžete použiť na jednoduchú konfiguráciu bezdrôtovej siete, ak váš prístupový bod/smerovač WLAN (A) podporuje Wi-Fi Protected Setup™ (PBC¹).



¹ Konfigurácia metódou automatického nastavenia PBC (jedným stlačením).

Postup pri inštalácii nájdete v Stručnom návode na obsluhu.

Tlač informácií o nastavení tlačiarne

Na strane s nastavením tlačiarne sa vytlačí správa, ktorá uvádza nastavenia siete. Stranu s nastavením tlačiarne možno vytlačiť pomocou tlačidla odstrihu na tlačiarňi. Vytlačiť je možné tieto podrobnosti/položky:

- Verzia programu
- História používania tlačiarne
- Vzor pre testovanie chýbajúcich bodov
- Informácie o nastaveniach nástroja
- Zoznam šablón
- Informácie o nastaveniach siete
- Informácie o nastaveniach siete Wi-Fi®



Poznámka

- Nástroj môžete vopred nastaviť podľa toho, ktoré položky sa majú vytlačiť. Podrobnosti nájdete v kapitole „QL Utility“ v Príručke používateľa. Parametre na vytlačenie zadajte pomocou možnosti „Printer Information Output Settings“.
- Názov uzla sa zobrazuje v časti Printer Settings. Predvolený názov uzla je „BRNxxxxxxxxxxxx“ alebo „BRWxxxxxxxxxxxx“. (Kde údaj „xxxxxxxxxxxx“ je adresa MAC/adresa siete Ethernet vašej tlačiarne.)

- 1 Uistite sa, že kotúč s páskou DK je vložený a kryt priestoru pásky je zatvorený. Ak chcete vytlačiť stránku nastavení tlačiarne Printer Settings Page, odporúčame vám použiť kotúč s páskou DK s rozmerom 102 mm v prípade modelu QL-1060N a kotúč s páskou DK s rozmerom 62 mm v prípade modelu QL-580N/710W/720NW.
- 2 Zapnite tlačiareň.
- 3 Stlačte a pridržte tlačidlo odstrihu na viac ako jednu sekundu.



Poznámka

- Resetovanie sieťových nastavení a zapnutie protokolu APIPA

Modely QL-580N/1060N:

Stlačením tlačidla napájania vypnite zariadenie. Potom stlačte a dve sekundy podržte tlačidlo napájania. Držte tlačidlo napájania aj naďalej stlačené a dvakrát stlačte tlačidlo odstrihu. Všetky sieťové nastavenia sa resetujú.

Modely QL-710W/720NW:

Na vypnutom zariadení stlačte a podržte tlačidlo odstrihu, pričom držte stlačené tlačidlo napájania. Keď kontrolka Wi-Fi začne blikať a kontrolka stavu zasvieti oranžovou farbou, dvakrát stlačte tlačidlo odstrihu a pritom naďalej držte tlačidlo napájania. Všetky sieťové nastavenia sa resetujú.

- Resetovanie sieťových nastavení a vypnutie protokolu APIPA

Modely QL-580N/1060N:

Stlačením tlačidla napájania vypnite zariadenie. Potom stlačte a dve sekundy podržte tlačidlo napájania. Držte tlačidlo napájania aj naďalej stlačené a štyrikrát stlačte tlačidlo orezania. Všetky sieťové nastavenia sa resetujú.

Modely QL-710W/720NW:

Na vypnutom zariadení stlačte a podržte tlačidlo odstrihu, pričom držte stlačené tlačidlo napájania. Keď kontrolka Wi-Fi začne blikať a kontrolka stavu zasvieti oranžovou farbou, štyrikrát stlačte tlačidlo odstrihu a pritom naďalej držte tlačidlo napájania. Všetky sieťové nastavenia sa resetujú.

Prehľad

Na správu tlačiarne na sieti môžete použiť normálny webový prehľadávač pomocou štandardu HTTP. Pri webovej správe môžete vykonávať tieto činnosti:

- Zobrazovať informácie o stave tlačiarne
- Meniť sieťové nastavenia ako napríklad údaje TCP/IP
- Zobrazovať informácie o verzii tlačiarne a tlačového servera
- Meniť detaily konfigurácie siete a tlačiarne



Poznámka

Odporúčame vám používať prehľadávače Microsoft® Internet Explorer® 7.0/8.0 alebo Firefox® 3.6 pre systém Windows® a Safari® 5.0 alebo novší alebo Firefox® 6.0 alebo novší pre počítače Macintosh. Bez ohľadu na používaný prehľadávač sa takisto uistite, že je povolený JavaScript a súbory cookies.

Ak chcete používať webovú správu, vaša sieť musí používať TCP/IP a tlačiareň a počítač musia mať platnú adresu IP.

Konfigurácia nastavení tlačiarne pomocou webovej správy (webový prehľadávač)

Na zmenu nastavení tlačového servera pomocou protokolu HTTP (Protokol prenosu hypertextu) možno použiť štandardný webový prehľadávač.

- 1 Do prehľadávača zadajte adresu `http://printer_ip_address/`. (Ret'azec `printer_ip_address` predstavuje adresu IP alebo názov tlačového servera.)

■ Príklad:

`http://192.168.1.2/` (ak je adresa IP tlačiarne 192.168.1.2).



Poznámka

Ak ste upravili súbor `hosts` v počítači alebo používate systém DNS (Systém názvov domén), môžete zadať aj názov DNS tlačového servera. Keďže tlačový server podporuje protokoly TCP/IP a NetBIOS, môžete zadať aj názov NetBIOS tlačového servera. Názov NetBIOS je uvedený na strane s nastavením tlačiarne. Priradeným názvom NetBIOS je prvých 15 znakov názvu uzla a v predvolenom nastavení sa zobrazuje ako „BRNxxxxxxxxxx“, kde „xxxxxxxxxxxx“ je adresa siete Ethernet.

- 2 Kliknite na položku **Network Configuration**.
- 3 Zadajte meno používateľa a heslo. Meno používateľa je `admin` a predvolené heslo je `access`.
- 4 Kliknite na tlačidlo **OK**.
- 5 Teraz môžete zmeniť nastavenia tlačového servera.

Prehľad

Táto kapitola popisuje riešenie typických problémov so sieťou, s ktorými sa môžete stretnúť pri používaní vašej tlačiarne Brother. Ak sa vám nepodarí daný problém odstrániť ani po prečítaní tejto kapitoly, navštívte stredisko Brother Solutions Center na adrese: <http://solutions.brother.com/>

Pred prečítaním tejto kapitoly skontrolujte, či sú skonfigurované tieto položky.

| Najprv skontrolujte nasledovné: |
|---|
| Či je napájací kábel správne pripojený a tlačiareň Brother je zapnutá. |
| Prístupový bod (pre bezdrôtové pripojenie), smerovač alebo rozbočovač je zapnutý a jeho kontrolka pripojenia bliká. |
| Zo zariadenia boli odstránené všetky zabezpečovacie prvky balenia. |
| Predný a zadný kryt sú úplne zatvorené. |
| Kotúč s páskou je správne vložený v kryte priestoru pre kotúč s páskou. |
| (Pre káblové siete) Sieťový kábel je celkom zapojený do tlačiarne Brother a do smerovača alebo rozbočovača. |



Nedarí sa mi dokončiť konfiguráciu sieťového nastavenia.

| Otázka | Rozhranie | Riešenie |
|--|------------|--|
| Máte správne zvolené bezpečnostné nastavenia (SSID/Sieťový kľúč)? | Bezdrôtové | <ul style="list-style-type: none"> ■ Opäť skontrolujte a vyberte správne bezpečnostné nastavenia. <ul style="list-style-type: none"> • Za predvolené bezpečnostné nastavenie môže byť zvolený názov výrobcu alebo číslo modelu prístupového bodu/smerovača WLAN. • Informácie o vyhľadani bezpečnostných nastavení nájdete v pokynoch dodaných s vaším prístupovým bodom/smerovačom WLAN. • Informujte sa u výrobcu prístupového bodu/smerovača WLAN alebo u poskytovateľa internetových služieb, prípadne u správcu siete. |
| Používate filtrovanie adres MAC? | Bezdrôtové | Skontrolujte, či je adresa MAC tlačiarne Brother vo filtri povolená. Adresu MAC nájdete v nástroji Network Setting Tool. Ďalšie informácie o nástroji Network Setting Tool nájdete v Príručke používateľa. |
| Nepracuje váš prístupový bod/smerovač WLAN v neviditeľnom režime? (nevysiela SSID) | Bezdrôtové | <ul style="list-style-type: none"> ■ Počas inštalácie alebo pri používaní nástroja Network Setting Tool je potrebné zadať správny názov SSID. ■ V pokynoch dodaných k prístupovému bodu/smerovaču WLAN nájdite názov SSID a prekonfigurujte nastavenie bezdrôtovej siete. |
| Skontroloval/a a vyskúšal/a som všetky vyššie uvedené postupy, ale naďalej sa mi nedarí dokončiť konfiguráciu bezdrôtovej siete. Čo ešte môžem urobiť? | Bezdrôtové | Použite nástroj Network Setting Tool. |
| Je tlačiareň Brother správne pripojená k prístupovému bodu/smerovaču WLAN? | Bezdrôtové | Ak svieti kontrolka Wi-Fi®, sieť je pripojená správne. Ak kontrolka Wi-Fi® bliká, sieť nie je pripojená správne a je potrebné prekonfigurovať nastavenie bezdrôtovej siete. |

Počas inštalácie modelov QL-710W/720NW sa nedá nájsť tlačiareň Brother.

| Otázka | Rozhranie | Riešenie |
|---|------------------------|--|
| Používate bezpečnostný softvér? | Káblové/ bezdrôtové | <ul style="list-style-type: none"> ■ V dialógovom okne inštalácie potvrdíte vaše nastavenia. ■ Keď sa počas inštalácie tlačiarne QL-710W/720NW zobrazí výzva bezpečnostného softvéru, povoľte prístup. |
| Nie je tlačiareň Brother umiestnená príliš ďaleko od prístupového bodu/smerovača WLAN? | Bezdrôtové | Počas konfigurácie nastavení bezdrôtovej siete umiestnite tlačiareň Brother do vzdialenosti približne 1 meter od prístupového bodu/smerovača WLAN. |
| Nenachádzajú sa medzi tlačiarňou a prístupovým bodom/smerovačom WLAN nejaké prekážky (napríklad steny alebo nábytok)? | Bezdrôtové | Presuňte tlačiareň Brother na miesto, kde príjem nerušia nijaké prekážky alebo ju umiestnite bližšie k prístupovému bodu/smerovaču WLAN. |
| Nenachádza sa neďaleko tlačiarne Brother alebo prístupového bodu/smerovača WLAN bezdrôtový počítač, zariadenie podporujúce sieť Bluetooth, mikrovlnná rúra či digitálny bezdrôtový telefón? | Bezdrôtové | Všetky takéto zariadenia presuňte ďalej od tlačiarne Brother alebo prístupového bodu/smerovača WLAN. |

Tlačiareň Brother netlačí cez sieť.**Tlačiareň Brother sa nedá nájsť na sieti ani po úspešnej inštalácii.**

| Otázka | Rozhranie | Riešenie |
|---|------------------------|--|
| Používate bezpečnostný softvér? | Káblové/ bezdrôtové | Pozri <i>Používam bezpečnostný softvér.</i> ►► strana 18. |
| Bola vašej tlačiarni priradená voľná adresa IP? | Káblové/ bezdrôtové | <ul style="list-style-type: none"> ■ Skontrolujte adresu IP a masku podsiete. <p>Skontrolujte, či sú adresy IP a masky podsiete vášho počítača a tlačiarnie Brother správne a či sú pripojené na rovnakej sieti.</p> <p>Ďalšie informácie o overovaní adresy IP a masky podsiete získate od správcu siete.</p> <ul style="list-style-type: none"> ■ (Windows®) <p>Pomocou nástroja Network Setting Tool skontrolujte adresu IP, masku podsiete a ďalšie sieťové nastavenia.</p> <p>Pozri <i>Používanie nástroja Network Setting Tool</i> ►► strana 32.</p> |
| Nenastala chyba počas poslednej tlačovej úlohy? | Káblové/ bezdrôtové | <ul style="list-style-type: none"> ■ Ak sa zlyhaná tlačová úloha naďalej nachádza v tlačovom fronte, vymažte ju. ■ Dvakrát kliknite na ikonu tlačiarnie v priečinku uvedenom nižšie a následne v ponuke Tlačiareň vyberte voľbu Zrušiť všetky dokumenty: (Windows® XP) Štart a prejdite na položku Tlačiarne a faxy. (Windows Vista®)  Ovládací panel, Hardvér a zvuk a následne Tlačiarne. (Windows® 7)  Zariadenia a tlačiarne a z ponuky Tlačiarne a faxy si vyberte svoju tlačiareň. |
| Pripájate tlačiareň Brother k sieti bezdrôtovo? | Bezdrôtové | <ul style="list-style-type: none"> ■ Vytlačte nastavenia tlačiarnie. (Informácie o ich vytlačení pozri <i>Tlač informácií o nastavení tlačiarnie</i> ►► strana 11.) ■ Pozri <i>Počas inštalácie modelov QL-710W/720NW sa nedá nájsť tlačiareň Brother.</i> ►► strana 16. |
| Skontroloval/a a vyskúšal/a som všetky vyššie uvedené postupy, ale tlačiareň Brother naďalej netlačí. Čo ešte môžem urobiť? | Káblové/ bezdrôtové | Odinštalujte ovládač tlačiarnie QL-710W/720NW a ešte raz ho nainštalujte. |

Používam bezpečnostný softvér.

| Otázka | Rozhranie | Riešenie |
|--|------------------------|---|
| Povolili ste dialógové okno s bezpečnostnou výzvou počas štandardnej inštalácie programu BRAdmin Light alebo počas používania tlačových funkcií? | Káblové/ bezdrôtové | Ak ste nepovolili dialógové okno s bezpečnostnou výzvou, brána firewall vášho bezpečnostného softvéru môže blokovať prístup. Niektoré typy bezpečnostného softvéru môžu blokovať prístup bez zobrazovania dialógového okna s bezpečnostnou výzvou. Ak chcete povoliť prístup, preštudujte si pokyny k vášmu bezpečnostnému softvéru alebo sa informujte u jeho výrobcu. |
| Chcem sa dozvedieť číslo požadovaného portu pre nastavenia bezpečnostného softvéru. | Káblové/ bezdrôtové | Pri sieťových funkciách zariadení Brother sa využívajú tieto čísla portov: <ul style="list-style-type: none"> ■ BRAdmin Light – číslo portu 161/protokol UDP. Podrobnosti o otváraní portu nájdete v pokynoch k bezpečnostnému softvéru alebo sa informujte u jeho výrobcu. |

Chcem skontrolovať, či moje sieťové zariadenia fungujú správne.

| Otázka | Rozhranie | Riešenie |
|--|------------------------|--|
| Je vaša tlačiareň Brother, prístupový bod/smerovač alebo sieťový rozbočovač zapnuté? | Káblové/ bezdrôtové | Presvedčte sa, či ste skontrolovali všetky pokyny v časti <i>Pred prečítaním tejto kapitoly skontrolujte, či sú skonfigurované tieto položky.</i> >> strana 15. |
| Kde môžem nájsť sieťové nastavenia tlačiarne Brother, ako napríklad adresa IP? | Káblové/ bezdrôtové | Vytlačte nastavenia tlačiarne. (Informácie o ich vytlačení pozri <i>Tlač informácií o nastavení tlačiarne</i> >> strana 11.) |
| Môžete zistiť dostupnosť tlačiarne Brother z vášho počítača? | Káblové/ bezdrôtové | Zistíte dostupnosť tlačiarne Brother z vášho počítača pomocou adresy IP alebo názvu uzla. <ul style="list-style-type: none"> ■ Podarilo sa – tlačiareň Brother funguje správne a je pripojená k rovnakej sieti ako počítač. ■ Nepodarilo sa – tlačiareň Brother nie je pripojená k rovnakej sieti ako počítač. (Windows®) Požiadajte o pomoc správcu siete a použite nástroj Network Setting Tool. (Macintosh) Skontrolujte, či je adresa IP a maska podsiete zadaná správne. Pozri <i>Skontrolujte adresu IP a masku podsiete.</i> >> strana 17. |
| Je tlačiareň Brother pripojená do bezdrôtovej siete? | Bezdrôtové | Vytlačte nastavenia tlačiarne a skontrolujte stav bezdrôtového pripojenia. (Informácie o ich vytlačení pozri <i>Tlač informácií o nastavení tlačiarne</i> >> strana 11.) |

Podporované protokoly a bezpečnostné funkcie

| | | |
|--------------------------|-----------------|--|
| Rozhranie | Ethernet | 10BASE-T/100BASE-TX |
| | Bezdrôtová | IEEE 802.11b/g/n (režim Infrastructure) IEEE 802.11b (režim Ad-hoc) |
| Sieť (klasické) | Protokol (IPv4) | ARP, RARP, BOOTP, DHCP, APIPA (Auto IP), rozpoznávanie názvu WINS/NetBIOS, DNS Resolver, mDNS, LLMNR responder, LPR/LPD, Custom Raw Port/Port9100, server FTP, server TFTP, SNMPv1/v2c, ICMP |
| Sieť (bezpečnosť) | Bezdrôtová | SSID (32 zn.), WEP 64/128 bit, WPA-PSK (TKIP/AES), WPA2-PSK (AES), LEAP, EAP-FAST |

V tejto časti nájdete základné informácie o pokročilých sieťových funkciách tlačiarne Brother, ako aj o sieťových možnostiach vo všeobecnosti a najpoužívanejšie výrazy.

Podporované protokoly a sieťové funkcie sa líšia v závislosti od používaného modelu.

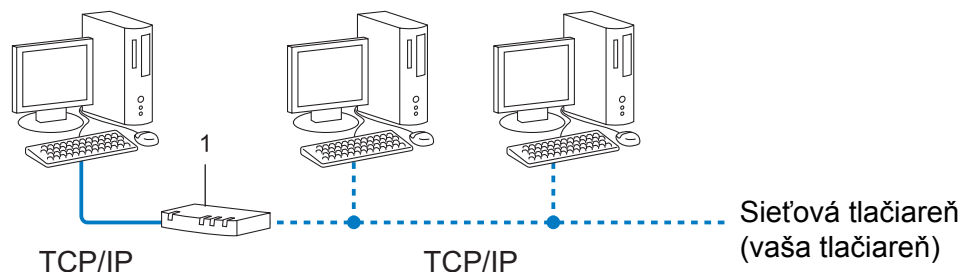
Typy sieťových pripojení a protokolov

Typy sieťových pripojení

Príklad káblového sieťového pripojenia

Tlač typu Peer-to-Peer pomocou protokolu TCP/IP

V prostredí siete rovnocenných počítačov (peer to peer) si každé zariadenie priamo vymieňa údaje s ostatnými zariadeniami. Neexistuje tu žiadny centrálny server, ktorý by riadil prístup k súborom alebo zdieľanie tlačiarňí.

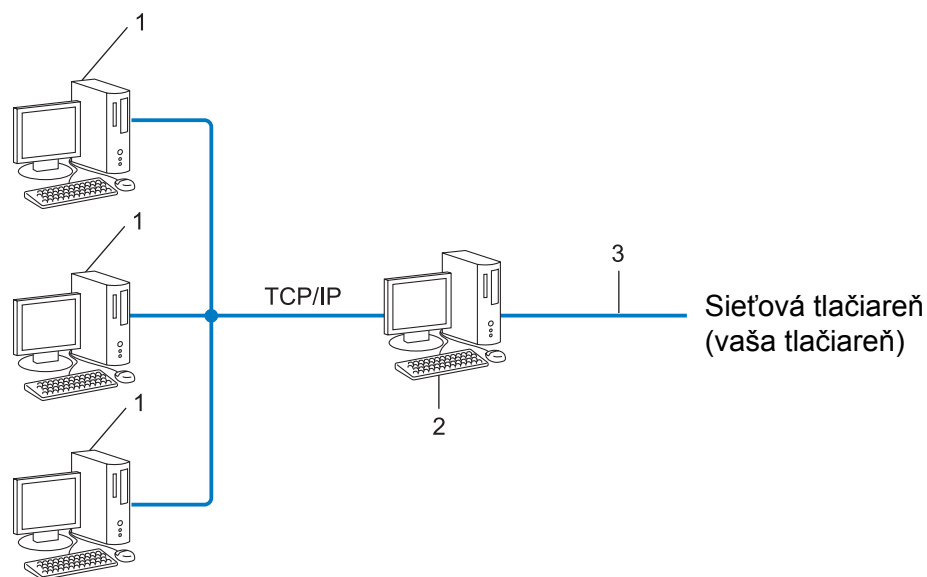


1 Smerovač

- V menšej sieti pozostávajúcej z 2 alebo 3 počítačov sa odporúča používať metódu tlače typu peer-to-peer, pretože ju možno jednoduchšie nakonfigurovať než metódu tlače so zdieľaným sieťovým prostredím. Pozri *Tlač v zdieľanom sieťovom prostredí* ► strana 21.
- Každý počítač musí používať protokol TCP/IP.
- Tlačiareň Brother potrebuje zodpovedajúcu konfiguráciu adresy IP.
- Ak používate smerovač, v počítači aj na tlačiarňi Brother musí byť nakonfigurovaná adresa brány.

Tlač v zdieľanom sieťovom prostredí

V zdieľanom sieťovom prostredí odosiela každý počítač údaje prostredníctvom centrálny riadeného počítača. Tento typ počítača sa často označuje ako „server“ alebo „tlačový server“. Jeho úlohou je riadiť realizáciu všetkých tlačových úloh.



1 Klientský počítač

2 Označuje sa aj ako „server“ alebo „tlačový server“

3 TCP/IP alebo USB

- Vo väčších sieťach sa odporúča používať tlač v zdieľanom sieťovom prostredí.
- „Server“ alebo „tlačový server“ musí používať tlačový protokol TCP/IP.
- Tlačiareň Brother musí mať zodpovedajúcu konfiguráciu adresy IP, pokiaľ nie je pripojená prostredníctvom rozhrania USB alebo sériového rozhrania na serveri.

Protokoly

Protokoly TCP/IP a ich funkcie

Protokoly predstavujú štandardizované množiny pravidiel pre prenos údajov prostredníctvom siete. Používateľom umožňujú získať prístup k prostriedkom pripojeným k sieti.

Tlačový server používaný v tejto tlačiarni Brother podporuje protokol TCP/IP (Protokol kontroly prenosu/ Internetový protokol).

Technológia TCP/IP je najobľúbenejšou množinou protokolov používaných na komunikáciu, napríklad prostredníctvom internetu a e-mailu. Tento protokol je možné používať takmer na všetkých operačných systémoch, ako sú napríklad systémy Windows[®], Windows Server[®], Mac OS X a Linux[®]. V tlačiarni Brother sú dostupné nasledujúce protokoly TCP/IP.



Poznámka

- Nastavenia protokolov možno nakonfigurovať pomocou protokolu HTTP (webového prehľadávača). (Pozri *Konfigurácia nastavení tlačiarnie pomocou webovej správy (webový prehľadávač)* >> strana 14.)
- Ak chcete zistiť, ktoré protokoly podporuje vaša tlačiareň Brother, prečítajte si časť *Podporované protokoly a bezpečnostné funkcie* >> strana 19.

DHCP/BOOTP/RARP

Protokoly DHCP/BOOTP/RARP umožňujú automaticky nakonfigurovať adresu IP.



Poznámka

Ak chcete používať protokoly DHCP/BOOTP/RARP, obráťte sa na správcu siete.

APIPA

Ak adresu IP nepriradíte manuálne (pomocou softvéru BRAdmin) ani automaticky (pomocou servera DHCP/BOOTP/RARP), protokol APIPA (Automatické adresovanie súkromných adries IP) automaticky priradí adresu IP z rozsahu 169.254.1.0 až 169.254.254.255.

ARP

Protokol ARP (Automatické rozpoznávanie adresy) vykoná priradenie adresy IP k adrese MAC na sieti TCP/IP.

Klient služby DNS

Tlačový server Brother podporuje funkciu klienta služby DNS (Systém názvov domén). Táto funkcia umožňuje tlačovému serveru komunikáciu s inými zariadeniami použitím jeho názvu DNS.

Rozpoznávanie názvov NetBIOS

Rozpoznávanie názvov NetBIOS (Sieťový základný vstupný/výstupný systém) vám umožňuje získať adresu IP iného zariadenia počas sieťového spojenia pomocou jeho názvu NetBIOS.

WINS

WINS (Služba internetových názvov systému Windows®) je služba poskytovania informácií pre rozpoznávanie názvov NetBIOS konsolidáciou adresy IP a názvu NetBIOS na lokálnej sieti.

LPR/LPD

Často používané tlačové protokoly v sieti TCP/IP.

Custom Raw Port (predvolený je port 9100)

Ďalší často používaný tlačový protokol v sieti TCP/IP. Umožňuje interaktívny prenos údajov.

mDNS

Protokol mDNS umožňuje tlačovému serveru Brother automaticky sa nakonfigurovať tak, aby ho bolo možné používať v systéme Mac OS X nakonfigurovanom pre jednoduché sieťové funkcie.

SNMP

Protokol SNMP (Protokol jednoduchej správy siete) sa používa na správu sieťových zariadení vrátane počítačov, smerovačov a tlačiarň Brother so sieťovými funkciami. Tlačový server Brother podporuje SNMPv1 a SNMPv2.

LLMNR

Protokol LLMNR (Rozpoznávanie názvov prepojení lokálneho rozosielania) rozpoznáva názvy susedných počítačov v prípade, že daná sieť nemá server DNS. Funkcia LLMNR Responder funguje v prostredí IPv4 aj IPv6 v prípade, že sa používa operačný systém vybavený funkciou LLMNR Sender, ako napríklad Windows Vista® a Windows® 7.

Konfigurácia tlačiarne na používanie cez sieť

Adresy IP, masky podsiete a brány

Ak chcete tlačiareň používať v sieťovom prostredí protokolu TCP/IP, musíte nakonfigurovať adresu IP a masku podsiete. Adresa IP, ktorú priradíte tlačovému serveru, musí byť v rovnakej logickej sieti ako hosťiteľské počítače. Ak nie je, musíte správne nakonfigurovať adresu masky podsiete a brány.

Adresa IP

Adresa IP je skupina čísel, ktorá identifikuje každé zariadenie pripojené k sieti. Adresa IP pozostáva zo štyroch čísel oddelených bodkou. Každé číslo je v rozsahu od 0 do 255.

■ Príklad: v malej sieti by ste za normálnych okolností zmenili posledné číslo.

- 192.168.1.1
- 192.168.1.2
- 192.168.1.3

Spôsob pridelenia adresy IP tlačovému serveru:

Ak máte na sieti server DHCP/BOOTP/RARP, tlačový server automaticky získa adresu IP z tohto servera.



Poznámka

V menších sieťach môže byť serverom DHCP aj smerovač.

Ďalšie informácie o protokoloch DHCP, BOOTP a RARP nájdete v častiach:

Konfigurácia adresy IP pomocou protokolu DHCP >> strana 29.

Konfigurácia adresy IP pomocou protokolu BOOTP >> strana 30.

Konfigurácia adresy IP pomocou nástroja RARP >> strana 29.

Ak nemáte server DHCP/BOOTP/RARP, protokol APIPA (Automatické adresovanie súkromných adries IP) automaticky prideli adresu IP z rozsahu 169.254.1.0 až 169.254.254.255. Ďalšie informácie o protokole APIPA nájdete v časti *Konfigurácia adresy IP pomocou protokolu APIPA* >> strana 30.

Maska podsiete

Masky podsiete obmedzujú sieťovú komunikáciu.

■ Príklad: Počítač 1 môže komunikovať s Počítačom 2

- Počítač 1

Adresa IP: 192.168.1.2

Maska podsiete: 255.255.255.0

- Počítač 2

Adresa IP: 192.168.1.3

Maska podsiete: 255.255.255.0

Ak je v maske podsiete hodnota 0, znamená to, že komunikácia v tejto časti adresy nie je obmedzená. V prípade vyššie uvedeného príkladu možno komunikovať s každým zariadením, ktoré má adresu IP, ktorá začína na 192.168.1.x. (kde x je číslo medzi 0 a 255).

Brána (a smerovač)

Brána je bod v sieti, ktorý slúži ako vstupný bod do inej siete a odosiela údaje prenášané prostredníctvom siete do presného cieľového umiestnenia. Smerovač vie, kam má smerovať údaje prichádzajúce do brány. Ak sa cieľové umiestnenie nachádza v externej sieti, smerovač prenesie údaje do danej externej siete. Ak vaša sieť komunikuje s inými sieťami, môže byť potrebné nakonfigurovať adresu IP brány. Ak IP adresu brány nepoznáte, obráťte sa na správcu siete.

Termíny a pojmy pri bezdrôtovej sieti

Určovanie vašej siete

SSID (Identifikátor siete) a kanály

Ak chcete zadať, do akej bezdrôtovej siete sa chcete pripojiť, je potrebné nakonfigurovať SSID a kanál.

■ SSID

Každá bezdrôtová sieť má svoj unikátny názov siete, ktorý sa v technickej terminológii nazýva SSID alebo ESSID (Rozšírený identifikátor siete). SSID je 32-bajtová alebo menšia hodnota priradená danému prístupovému bodu. Zariadenia bezdrôtovej siete, ktoré chcete spojiť s bezdrôtovou sieťou, sa musia zhodovať s prístupovým bodom. Prístupový bod a zariadenia bezdrôtovej siete pravidelne odosielať bezdrôtové údajové pakety (nazývané signály), ktoré obsahujú informácie SSID. Keď zariadenie bezdrôtovej siete prijme signál, môžete identifikovať bezdrôtové siete v dosahu vášho zariadenia.

■ Kanály

Bezdrôtové siete používajú kanály. Každý bezdrôtový kanál má inú frekvenciu. Pri používaní bezdrôtovej siete je možné využiť až 14 rôznych kanálov. V mnohých krajinách je však počet dostupných kanálov obmedzený.

Pojmy týkajúce sa bezpečnosti

Overenie a šifrovanie

Väčšina bezdrôtových sietí používa nejaký typ bezpečnostných nastavení. Tieto bezpečnostné nastavenia definujú overenie (ako sa dané zariadenie identifikuje v sieti) a šifrovanie (ako sú údaje šifrované počas prenosu v sieti). **Ak správne nenastavíte tieto možnosti počas konfigurácie bezdrôtovej tlačiarne Brother, nebude schopná pripojiť sa k bezdrôtovej sieti.** Tieto nastavenia je preto dôležité vykonávať pozorne.

Metódy overovania a šifrovania pre osobnú bezdrôtovú sieť

Osobná bezdrôtová sieť je malá sieť, napríklad ak používate svoju tlačiareň doma cez bezdrôtovú sieť bez podpory IEEE 802.1x.

Metódy overovania

■ Otvorený systém

Bezdrôtové zariadenia môžu získať prístup k sieti bez akéhokoľvek overenia.

■ Zdieľaný kľúč

Všetky zariadenia, ktoré pristupujú k bezdrôtovej sieti, zdieľajú tajný a vopred určený kľúč.

Bezdrôtová tlačiareň Brother používa kľúč WEP ako vopred určený kľúč.

■ WPA-PSK

Umožňuje používať kľúč WPA-PSK (Vopred zdieľaný kľúč prístupu k chránenej sieti Wi-Fi), ktorý bezdrôtovej tlačiarni Brother umožňuje pripojiť sa k prístupovým bodom, ktoré používajú overovanie TKIP alebo AES pre WPA-PSK.

■ WPA2-PSK

Umožňuje používať kľúč WPA2-PSK (Vopred zdieľaný kľúč prístupu k chránenej sieti Wi-Fi), ktorý bezdrôtovej tlačiarni Brother umožňuje pripojiť sa k prístupovým bodom, ktoré používajú overovanie AES pre WPA2-PSK (WPA-Personal).

■ WPA-PSK/WPA2-PSK

Umožňuje používať kľúč WPA-PSK/WPA2-PSK (Vopred zdieľaný kľúč prístupu k chránenej sieti Wi-Fi), ktorý bezdrôtovej tlačiarni Brother umožňuje pripojiť sa k prístupovým bodom, ktoré používajú overovanie TKIP pre WPA-PSK alebo AES pre WPA-PSK a WPA2-PSK (WPA-Personal).

Metódy šifrovania

■ None

Nepoužíva sa žiadne šifrovanie.

■ WEP

Pri používaní šifrovania WEP (Súkromie podobné káblovému pripojeniu) sa dáta prenášajú a prijímajú so zabezpečeným kľúčom.

■ TKIP

Šifrovanie TKIP (Protokol integrity pre dočasný kľúč) poskytuje paketový kľúč v kombinácii s kontrolou integrity správ a mechanizmom opätovného vytvárania kľúčov.

■ AES

Šifrovanie AES (Pokročilý štandard šifrovania) predstavuje štandard silného šifrovania s overovaním pre siete Wi-Fi®.

Siet'ový kľúč

■ Otvorený systém/zdieľaný kľúč so šifrovaním WEP

Tento kľúč predstavuje 64-bitovú alebo 128-bitovú hodnotu, ktorú je potrebné zadať vo formáte ASCII alebo v hexadecimálnom formáte.

- 64 (40)-bitový formát ASCII:

Používa 5 textových znakov, napríklad „WSLAN“ (rozlišujú sa malé a veľké písmená).

- 64 (40)-bitový hexadecimálny formát:

Používa 10 číslic hexadecimálnych dát, napríklad „71f2234aba“.

- 128 (104)-bitový formát ASCII:

Používa 13 textových znakov, napríklad „Wirelesscomms“ (rozlišujú sa malé a veľké písmená).

- 128 (104)-bitový hexadecimálny formát:

Používa 26 číslic hexadecimálnych dát, napríklad „71f2234ab56cd709e5412aa2ba“.

■ WPA-PSK/WPA2-PSK a TKIP alebo AES

Používa vopred zdieľaný kľúč (PSK) s dĺžkou 8 alebo viac znakov a s maximálnou dĺžkou 63 znakov.

Ďalšie spôsoby nastavenia adresy IP (pre skúsených používateľov a správcov)

Konfigurácia adresy IP pomocou protokolu DHCP

Protokol Konfiguračný protokol dynamického hostiteľa (DHCP) je jedným z viacerých automatizovaných mechanizmov pridelovania adresy IP. Ak máte v sieti server DHCP, tlačový server automaticky získa svoju adresu IP zo servera DHCP a zaregistruje svoj názov vo všetkých dynamických názvových službách kompatibilných so štandardmi RFC 1001 a 1002.



Poznámka

Ak nechcete tlačový server nakonfigurovať prostredníctvom protokolu DHCP, BOOTP alebo RARP, musíte nastaviť metódu zavedenia systému na statickú, aby mal tlačový server statickú adresu IP. Tlačový server sa tak nebude pokúšať získať adresu IP zo žiadneho z týchto systémov. Na zmenu metódy zavedenia systému použijete aplikácie BRAdmin alebo webovú správu (webový prehľadávač).

Konfigurácia adresy IP pomocou nástroja RARP

Adresu IP tlačového servera Brother možno nakonfigurovať pomocou nástroja Obrátené ARP (RARP) v hostiteľskom počítači. Tento krok možno vykonať úpravou súboru `/etc/ethers` (ak tento súbor neexistuje, môžete ho vytvoriť) použitím záznamu podobného nasledovnému:

```
00:80:77:31:01:07 BRN008077310107 (alebo BRW008077310107 v prípade bezdrôtovej siete)
```

Prvý záznam je adresa MAC (adresa siete Ethernet) tlačového servera, druhý záznam je názov tlačového servera (tento názov musí byť rovnaký ako názov v súbore `/etc/hosts`).

Ak démon RARP ešte nie je spustený, spustíte ho (v závislosti od systému môže byť potrebné použiť príkaz `rarpd`, `rarpd -a`, `in.rarpd -a` alebo podobný príkaz; ďalšie informácie zobrazíte zadaním príkazu `man rarpd` alebo ich nájdete v dokumentácii k systému).

Tlačový server Brother získa adresu IP z démona RARP po zapnutí tlačiarne.

Konfigurácia adresy IP pomocou protokolu BOOTP

Protokol BOOTP je alternatívou protokolu RARP, ktorá poskytuje výhodu umožňujúcu konfiguráciu masky podsiete a brány. Ak chcete nakonfigurovať adresu IP pomocou protokolu BOOTP, uistite sa, že v hostiteľskom počítači je nainštalovaná a spustená služba BOOTP (mala by sa zobrazovať v súbore `/etc/services` v hostiteľskom počítači ako reálna služba; zadajte `man bootpd` alebo si preštudujte dokumentáciu k vášmu systému, v ktorej nájdete ďalšie informácie). Služba BOOTP sa zvyčajne spúšťa pomocou súboru `/etc/inetd.conf`, a preto ju môže byť potrebné povoliť odstránením znaku „#“ pred záznamom `bootp` v danom súbore. Bežný záznam `bootp` v súbore `/etc/inetd.conf` vyzerá takto:

```
#bootp dgram udp wait /usr/etc/bootpd bootpd -i
```

V závislosti od systému sa tento záznam môže označovať ako „bootps“, a nie „bootp“.



Poznámka

Ak chcete povoliť službu BOOTP, pomocou editora odstráňte znak „#“ (ak sa v súbore znak „#“ nenachádza, služba BOOTP je už povolená). Potom upravte konfiguračný súbor BOOTP (zvyčajne `/etc/bootptab`) a zadajte názov, typ siete (hodnota 1 pre sieť Ethernet), adresu MAC (adresa siete Ethernet) a adresu IP, masku podsiete a bránu tlačového servera. Presný formát zadania týchto informácií žiaľ nie je štandardizovaný a preto si budete musieť prezrieť dokumentáciu k systému, aby ste určili, ako zadať tieto informácie. Tu je niekoľko príkladov bežných záznamov `/etc/bootptab`: („BRN“ nižšie je „BRW“ pre bezdrôtovú sieť.)

```
BRN310107 1 00:80:77:31:01:07 192.168.1.2
```

a:

```
BRN310107:ht=ethernet:ha=008077310107:\ip=192.168.1.2:
```

Ak do konfiguračného súboru ne zadáte názov súboru na prevzatie, niektoré implementácie hostiteľského softvéru BOOTP nebudú odpovedať na požiadavky služby BOOTP. V takom prípade vytvorte v hostiteľskom počítači prázdny súbor a zadajte jeho názov a cestu do konfiguračného súboru.

Rovnako ako v prípade protokolu RARP načíta tlačový server svoju adresu IP zo servera BOOTP po zapnutí tlačiarne.

Konfigurácia adresy IP pomocou protokolu APIPA

Tlačový server Brother podporuje protokol Automatické adresovanie súkromných adries IP (APIPA). Pomocou protokolu APIPA môžu klienti DHCP automaticky nakonfigurovať adresu IP a masku podsiete v prípade, ak nie je dostupný server DHCP. Zariadenie si vyberá vlastnú adresu IP z rozsahu 169.254.1.0 až 169.254.254.255. Maska podsiete sa automaticky nastavuje na 255.255.0.0 a adresa brány na 0.0.0.0.

Protokol APIPA je v predvolenom nastavení povolený. Ak chcete vypnúť protokol APIPA, môžete ho vypnúť pomocou aplikácie BRAdmin Light alebo webovej správy (webový prehľadávač).

Konfigurácia adresy IP pomocou príkazu ARP

Ak nemôžete použiť aplikáciu BRAdmin a vo vašej sieti sa nepoužíva server DHCP, môžete použiť príkaz ARP. Príkaz ARP je dostupný v systémoch Windows® s nainštalovaným protokolom TCP/IP. Ak chcete použiť príkaz ARP, zadajte do príkazového riadka nasledujúci príkaz:

```
arp -s adresaip adresasieteethernet
```

```
ping adresaip
```

Kde `adresasieteethernet` je adresa MAC (adresa siete Ethernet) tlačového servera a `adresaip` je adresa IP tlačového servera. Príklad:

■ Systémy Windows®

Systémy Windows® vyžadujú použitie spojovníka „-“ medzi jednotlivými číslami adresy MAC (adresa siete Ethernet).

```
arp -s 192.168.1.2 00-80-77-31-01-07
```

```
ping 192.168.1.2
```



Poznámka

Ak chcete použiť príkaz `arp -s`, musíte sa nachádzať v rovnakom segmente siete Ethernet (to znamená, že medzi tlačovým serverom a operačným systémom sa nesmie nachádzať smerovač).

Ak sa smerovač používa, na zadanie adresy IP môžete použiť protokol BOOTP alebo iné metódy popísané v tejto kapitole. Ak správca nakonfiguroval systém tak, aby poskytoval adresy IP pomocou protokolu BOOTP, DHCP alebo RARP, tlačový server Brother môže získať adresu IP z ľubovoľného z týchto systémov na pridelovanie adresy IP. V takom prípade nie je potrebné použiť príkaz ARP. Príkaz ARP funguje len raz. Z bezpečnostných dôvodov nie je možné po úspešnom nakonfigurovaní adresy IP tlačového servera Brother pomocou príkazu ARP zmeniť adresu IP opätovným použitím príkazu ARP. Tlačový server bude ignorovať všetky pokusy o vykonanie tejto zmeny. Ak chcete znova zmeniť adresu IP, použijete webovú správu (webový prehľadávač), službu TELNET (pomocou príkazu SET IP ADDRESS) alebo obnovte výrobné nastavenie tlačového servera (čo vám umožní znova použiť príkaz ARP).

Nástroj Network Setting Tool (len modely QL-710W/720NW a systém Windows®)

Prehľad

Network Setting Tool je počítačový program, ktorý slúži na zmenu sieťových nastavení cez rozhranie USB. Pomocou nástroja Network Setting Tool môžete nielen zmeniť nastavenia pre jednu tlačiareň, ale použiť tie isté nastavenia na viacero tlačiarní.



Poznámka

Network Setting Tool sa nainštaluje spolu s iným softvérom ako napríklad ovládač tlačiarne.

Prevádzkové prostredie

Windows® XP SP3 alebo novšia (len verzie x86)

Windows Vista®

Windows® 7

Windows Server® 2003

Windows Server® 2008



Network Setting Tool dokáže zmeniť nastavenia len pre niektoré modely tlačiarní Brother.

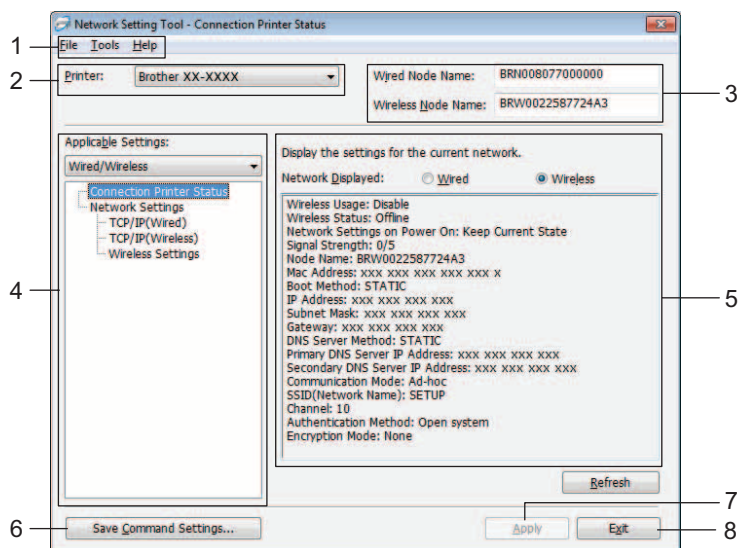
Používanie nástroja Network Setting Tool

Spúšťanie nástroja Network Setting Tool

- 1 Tlačiareň, ktorej nastavenia sa majú zmeniť, pripojte k počítaču prostredníctvom rozhrania USB.
- 2 Kliknite na ikonu **Štart - Všetky programy - Brother - Label & Mobile Printer - Printer Setting Tool**.
- 3 Zvoľte tlačiareň pripojenú v kroku 1.
- 4 Kliknite na tlačidlo **Network Setting Tool**. Zobrazí sa hlavné okno.

Hlavné okno

Presný vzhľad obrazovky záleží od modelu vašej tlačiarne.



1 Panel s ponukami

Vyberte si zo zoznamu príkazy, ktoré sa nachádzajú v jednotlivých ponukách.

2 Printer

Zvoľte tlačiareň určenú na konfiguráciu.

Ak je pripojená len jedna tlačiareň, zobrazí sa len toto zariadenie a výber tlačiarne nie je potrebný.

3 Wired Node Name/Wireless Node Name

Zobrazí sa názov uzla. Názvy uzlov je možné upravovať.

4 Applicable Settings

Zobrazenie položiek nastavenia. Vyberte položku, ktorú chcete nakonfigurovať.

Vybraté zobrazené nastavenia je možné použiť v tlačiarňach, uložiť ich alebo exportovať.

5 Oblasť zobrazenia/zmeny nastavení

Tu sa zobrazuje aktuálne nastavenie vybratej položky. Nastavenia môžete zmeniť podľa potreby cez rozbaľovací zoznam, priamym zadaním hodnoty alebo iným spôsobom.

6 Save Command Settings

Uloženie sieťových nastavení vo formáte príkazu PJI. Súbor bude mať príponu „.bin“.

Po odoslaní týchto príkazov do tlačiarň prostredníctvom rozhrania USB bude možné nakonfigurovať sieťové nastavenia pre tlačiarne rovnakým spôsobom, akoby ste vykonávali konfiguráciu priamo pomocou nástroja Network Setting Tool (►► Príručka používateľa: *Veľkokapacitná úschova*).

7 Apply

Nastavenia budú použité na tlačiareň.

Stlačením tohto tlačidla môžete naraz použiť všetky nastavenia zvolené v rôznych oknách.

8 Exit

Skončenie nástroja Network Setting Tool.



Ak skončíte nástroj Network Setting Tool bez toho, aby ste klikli na tlačidlo **Apply** a pritom ste zmenili nejaké nastavenia, tieto nastavenia nebudú použité.

Zmena nastavení komunikácie

- 1 Skontrolujte, či počítač, na ktorom je nainštalovaný nástroj Network Setting Tool je pripojený k tlačiarňi, ktorú chcete nakonfigurovať, prostredníctvom rozhrania USB.
- 2 Spustíte nástroj Network Setting Tool. Potvrďte, že tlačiareň, ktorej nastavenia sa chystáte zmeniť, je zobrazená v položke **Printer**.
Ak je v nej zobrazená iná tlačiareň, vyberte v rozbaľovacom zozname **Printer** požadované zariadenie.

Printer:



Poznámka

Ak je pripojená len jedna tlačiareň, zobrazí sa len toto zariadenie a výber tlačiarne nie je potrebný.

- 3 V ponuke **Network Settings** v časti **Applicable Settings** kliknite na položku, ktorú chcete zmeniť.
 - Pre model QL-720NW
V rozbaľovacom zozname vyberte **Wired**, **Wireless** alebo **Wired/Wireless**.
Kategórie v časti **Applicable Settings** sa zmenia podľa zvoleného nastavenia.
Vybraté zobrazené nastavenia je možné použiť v tlačiarňi, uložiť ich alebo exportovať.
- 4 V časti zobrazenia/zmeny nastavení si v rozbaľovacom zozname zvolte žiadané nastavenie alebo zadajte hodnotu.
- 5 Po zmene všetkých žiadaných nastavení kliknite na tlačidlo **Apply** a následne skončte kliknutím na tlačidlo **Exit**.
Nastavenia budú použité v tlačiarňi.

Používanie zmien v nastaveniach vo viacerých tlačiarňach

- 1 Po vykonaní postupu v časti *Zmena nastavení komunikácie* vyššie odpojte tlačiareň od počítača a pripojte k nemu druhú tlačiareň.
- 2 V kombinovanom poli **Printer** zvolte novopripojenú tlačiareň.



Poznámka

Ak je zvolené políčko **Automatically detects the connected printer, and retrieves the current settings** na obrazovke **Option Settings** automaticky sa vyberie pripojená tlačiareň.

Pozri *Automatically detects the connected printer, and retrieves the current settings*. >> strana 38.

- 3 Kliknite na tlačidlo **Apply**.
Rovnaké nastavenia, ktoré boli použité v prvej tlačiarňi, budú použité aj pri druhej.
- 4 Zopakujte kroky 1 - 3 pre všetky tlačiarne, ktorých nastavenia chcete zmeniť.



Ak je adresa IP nastavená na **STATIC**, adresa IP tlačiarne bude takisto zmenená na rovnakú adresu, ako prvá tlačiareň.
Zmeňte adresu IP podľa potreby.

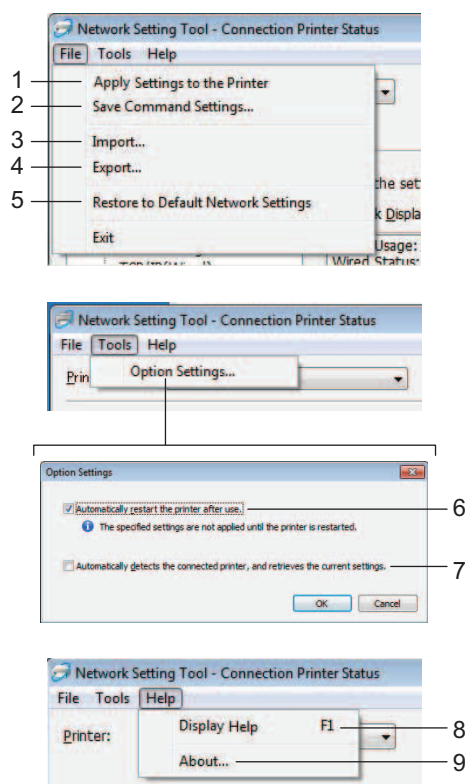


Poznámka

Ak chcete uložiť nakonfigurované nastavenia do súboru, kliknite na **File - Export...**

Exportovaná konfigurácia sa môže použiť na sieťové nastavenia **Network Settings** pomocou nástroja Network Setting Tool.

Panel s ponukami



1 Apply Settings to the Printer

Nastavenia sa použijú na tlačiareň - rovnaká funkcia ako tlačidlo **Apply** v hlavnom okne. Pozri *Apply* ►► strana 33.

2 Save Command Settings

Uloženie sieťových nastavení vo formáte príkazu PJI. Súbor bude mať príponu „.bin“.

Po odoslaní týchto príkazov do tlačiarne prostredníctvom rozhrania USB bude možné nakonfigurovať sieťové nastavenia pre tlačiarne rovnakým spôsobom, akoby ste vykonávali konfiguráciu priamo pomocou nástroja Network Setting Tool (►► Príručka používateľa: *Veľkokapacitná úschova*).



- Do súboru príkazov nastavení sa nezapíšu nasledujúce nastavenia:
 - Názov uzla.
 - Adresa IP, maska podsiete, adresa brány (keď je adresa IP nastavená na hodnotu **STATIC**).
- Tieto príkazy nastavení sú určené len pre použitie nastavení tlačiarne. Uložené príkazy nie je možné naimportovať do nástroja Network Setting Tool.
- Uložené súbory príkazov obsahujú kľúče overenia a heslá. Vykonajte všetky potrebné opatrenia na ochranu súborov príkazov, ako napríklad uložením ich na umiestnenia, ku ktorým nemajú prístup iní používatelia.
- Neodosielajte súbor príkazov do tlačiarne, ktorej model nebol uvedený počas exportovania súboru.

3 Import

■ Import from the current computer wireless settings

Importovanie nastavení z počítača.



Poznámka

- Importovať je možné len nastavenia siete typu Personal Security Authentication (otvorený systém, zdieľaný kľúč a WPA/WPA2-PSK). Nastavenia siete typu Enterprise Security Authentication (ako napríklad LEAP alebo EAP-FAST), WPA2-PSK TKIP nie je možné importovať.
- Ak sú pre počítač povolené viaceré bezdrôtové siete LAN, za údaje importu sa budú považovať prvé bezdrôtové nastavenia, ktoré boli nájdené (do úvahy sa budú brať len nastavenia typu Personal Security Authentication).
- Importovať je možné len hodnoty nastavení (SSID, metóda overenia, metóda šifrovania a kľúč overenia) z obrazovky **Network Settings - Wireless Settings** v časti **Applicable Settings**.

■ Select a Profile to import

Importujú sa nastavenia, ktoré boli exportované ako profil.

Kliknite na túto možnosť a kliknutím na tlačidlo **Browse...** vyberte príslušný profil. Vaše vybrané nastavenia sa zobrazia v oblasti zobrazenia/zmeny nastavení.



Poznámka

- Uložiť je možné všetky nastavenia ako napríklad nastavenia bezdrôtových sietí alebo nastavenia TCP/IP. Nie je však možné importovať názvy uzlov.
- Importovať je možné len profily kompatibilné s vybratou tlačiarňou.
- Ak je naimportovaná adresa IP profilu nastavená na hodnotu **STATIC**, zmeňte adresu IP importovaného profilu podľa potreby tak, aby nebola rovnaká ako adresa IP tlačiarne už existujúcej na danej sieti.

4 Export

Nastavenia sa uložia do textového súboru.



Exportované súbory nie sú zašifrované.

Keďže exportované súbory môžu obsahovať kľúče overenia a heslá, vykonajte všetky potrebné opatrenia na ich ochranu - uložte tieto súbory do náhodných umiestnení, ku ktorým nemajú prístup iní používatelia.

5 Restore to Default Network Settings

Vrátenie všetkých nastavení na výrobné nastavenia.

6 Automatically restart the printer after use.

Po výbere tohto políčka sa po použití sieťových nastavení tlačiarne automaticky reštartujú.

Po zrušení označenia tohto políčka bude nutné tlačiarne reštartovať manuálne.



Poznámka

Pri konfigurácii viacerých tlačiarní môžete zrušením označenia tohto políčka skrátiť čas, ktorý je potrebný na zmenu nastavení. V tomto prípade vám odporúčame označiť toto políčko, ak konfigurujete prvú tlačiarňu, aby ste mohli skontrolovať, či každé nastavenie funguje podľa vašich predstáv.

7 Automatically detects the connected printer, and retrieves the current settings.

Po označení tohto políčka a pripojení tlačiarne k počítaču bude tlačiareň automaticky rozpoznaná a aktuálne nastavenia tlačiarne sa zobrazia v oblasti **Current Network Status** (pozri *Current Network Status* ►► strana 38).



Poznámka

Ak je model pripojenej tlačiarne odlišný od tlačiarne uvedenej v kombinovanom poli **Printer**, dostupné nastavenia na všetkých obrazovkách úprav sa zmenia tak, aby zodpovedali pripojenej tlačiarni.

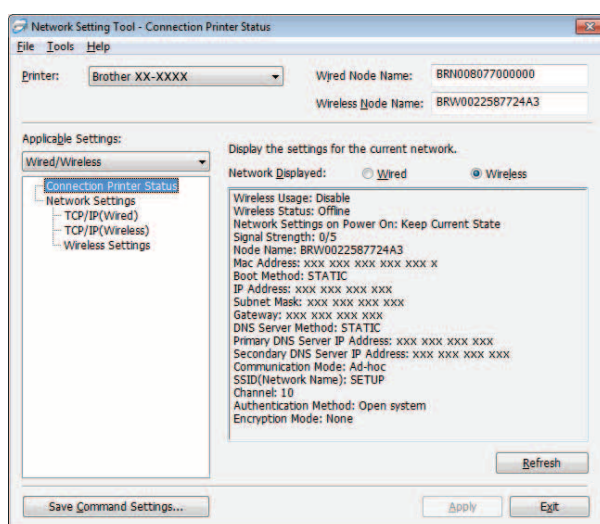
8 Display Help

Zobrazí sa súbor pomocníka.

9 About...

Zobrazia sa informácie o danej verzii.

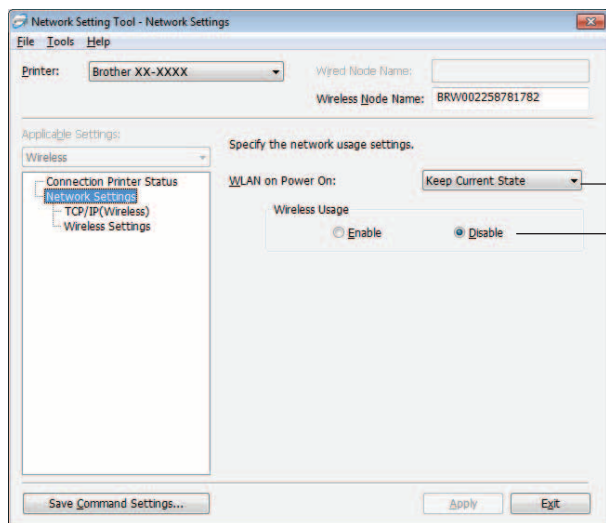
Stav pripojenej tlačiarne



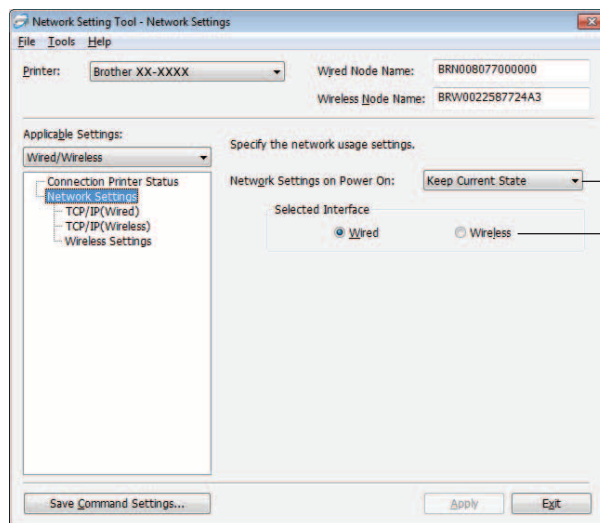
Current Network Status

Na pravej strane obrazovky v oblasti zobrazenia/zmeny nastavení sa zobrazí stav siete. Aktualizujte zobrazenie kliknutím na tlačidlo **Refresh**.

Siet'ové nastavenia Network Settings



QL-710W



QL-720NW

1 WLAN on Power On/Network Settings on Power On

Zvoľte, či má byť po zapnutí tlačiarne povolená komunikácia cez sieť Wi-Fi® alebo káblovú sieť LAN. Vyberte jednu z týchto možností: (QL-710W) **On by Default**, **Off by Default** alebo **Keep Current State**. (QL-720NW) **Wireless LAN by Default**, **Wired LAN by Default** alebo **Keep Current State**.

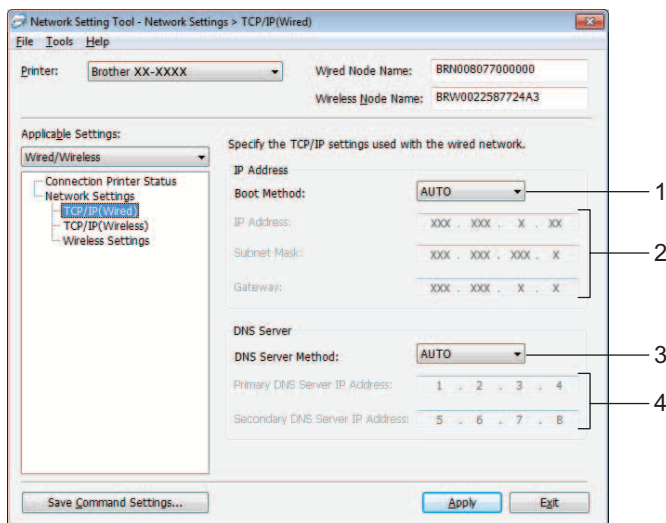
2 Wireless Usage

Povolenie a zakázanie bezdrôtovej komunikácie.

3 Selected Interface

Výber káblového alebo bezdrôtového rozhrania na používanie.

TCP/IP



1 Boot Method

Vyberte jednu z týchto možností: **STATIC**, **AUTO**, **BOOTP**, **DHCP**, **RARP**.

2 IP Address/Subnet Mask/Gateway

Nastavte rôzne hodnoty.

Nastavenia môžete zadať len v prípade, že adresa IP je nastavená na hodnotu **STATIC**.

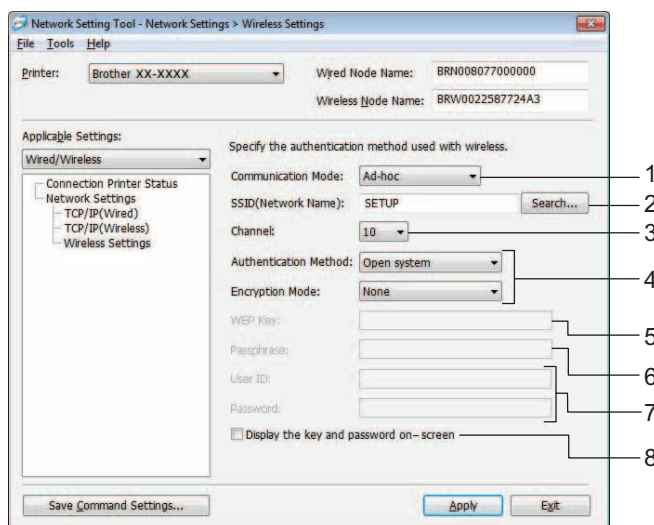
3 DNS Server Method

Zvoľte buď **STATIC** alebo **AUTO**.

4 Primary DNS Server IP Address/Secondary DNS Server IP Address

Nastavenia môžete zadať len v prípade, že nastavenie servera DNS je na hodnote **STATIC**.

Wireless Settings



1 Communication Mode

Zvoľte buď **Ad-hoc** alebo **Infrastructure**

2 SSID (Network Name)

Kliknutím na tlačidlo **Search...** sa v samostatnom okne zobrazia výbery SSID.

3 Channel

Môžete si vybrať zo zobrazených možností.

4 Authentication Method/Encryption Mode

Metódy overenia a šifrovania sú podporované tak ako to je uvedené v časti *Communication Mode* a položky *Authentication/Encryption Method*.

5 WEP Key

Kľúč WEP je možné nastaviť len v prípade, že bola za metódu šifrovania zvolená možnosť WEP.

6 Passphrase

Prístupovú frázu (PSK) je možné nastaviť len ak je za metódu overenia zvolená možnosť WPA-PSK, WPA2-PSK alebo WPA-PSK/WPA2-PSK.

7 User ID/Password

Položky ID používateľa a hesla User ID/Password je možné nastaviť len ak je za metódu overenia zvolená položka LEAP alebo FAST.

8 Display the key and password on-screen

Ak je zvolené toto nastavenie, prístupové kľúče a heslá sa zobrazia ako obyčajný text (nešifrovaný text).

Communication Mode a položky Authentication/Encryption Method

- Keď je Communication Mode na hodnote Ad hoc

| Authentication Method | Encryption Mode |
|-----------------------|-----------------|
| Open system | None |
| | WEP |

- Keď je Communication Mode na hodnote Infrastructure

| Authentication Method | Encryption Mode |
|-----------------------|-----------------|
| Open system | None |
| | WEP |
| Shared Key | WEP |
| WPA-PSK | TKIP |
| | AES |
| WPA2-PSK | AES |
| WPA/WPA2-PSK | TKIP |
| | AES |
| LEAP | CKIP |
| EAP-FAST/NONE | TKIP |
| | AES |
| EAP-FAST/MS-CHAPv2 | TKIP |
| | AES |
| EAP-FAST/GTC | TKIP |
| | AES |

Výber bezpečnostných nastavení vyššej úrovne:



Ak chcete získať prístup k overeniu pomocou serverového certifikátu FAST, tieto nastavenia nie je možné vykonať v nástroji Network Setting Tool. Po nakonfigurovaní tlačiarne na pripojenie k sieti si môžete zvoliť nastavenia tak, že sa k tlačiarne pripojíte z webového prehľadávača.

D

Register

A

| | |
|------------------|------------|
| Adresa IP | 24 |
| Adresa MAC | 29, 30, 31 |
| AES | 27 |
| APIPA | 22, 30 |
| ARP | 22, 31 |

B

| | |
|--------------------------------|--------|
| Bezdrôtová sieť | 6, 26 |
| BOOTP | 22, 30 |
| BRAdmin Light | 1, 2 |
| BRAdmin Professional | 1, 5 |
| Brother Solutions Center | 2, 5 |

C

| | |
|-----------------------|----|
| Custom Raw Port | 23 |
|-----------------------|----|

D

| | |
|--------------------------------|--------|
| DHCP | 22, 29 |
| Driver Deployment Wizard | 1 |

K

| | |
|-------------------------|----|
| Kanály | 26 |
| Klient služby DNS | 22 |

L

| | |
|---------------|----|
| LLMNR | 23 |
| LPR/LPD | 23 |

M

| | |
|----------------------|----|
| Maska podsiete | 25 |
| mDNS | 23 |

O

| | |
|------------------------|----|
| Operačné systémy | 1 |
| Otvorený systém | 27 |
| Overenie | 27 |

P

| | |
|---|----|
| PBC | 10 |
| Peer-to-Peer | 20 |
| Port 9100 | 23 |
| Protokol | 22 |
| Protokol HTTP (Protokol Prenosu Hypertextu) | 5 |

R

| | |
|------------------------------------|--------|
| RARP | 22, 29 |
| Režim Ad-hoc | 8 |
| Režim Infrastructure | 7 |
| RFC 1001 | 29 |
| Rozpoznávanie názvov NetBIOS | 22 |

S

| | |
|----------------------|----|
| Sieťový kľúč | 28 |
| SNMP | 23 |
| SSID | 26 |
| Status Monitor | 1 |

Š

| | |
|------------------|----|
| Šifrovanie | 27 |
|------------------|----|

T

| | |
|---|----|
| TCP/IP | 22 |
| TKIP | 27 |
| Tlač v zdieľanom sieťovom prostredí | 21 |

W

| | |
|--|------|
| Webová správa (webový prehľadávač) | 1, 5 |
| Webový prehľadávač (HTTP) | 5 |
| WEP | 27 |
| Wi-Fi Protected Setup™ | 10 |
| WINS | 23 |
| WPA-PSK/WPA2-PSK | 27 |

Z

| | |
|---------------------|----|
| Zdieľaný kľúč | 27 |
|---------------------|----|