

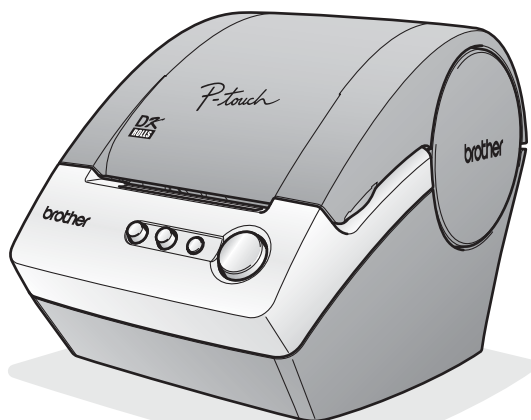
brother®

DK
ROLLS

P-touch

QL-500/550

BRUGSANVISNING



www.brother.com

- 1 INTRODUKTION
- 2 KOM GODT I GANG
- 3 SÅDAN INSTALLERES SOFTWARE
- 4 OPRETTELSE AF LABELS
- 5 TILLÆG

DANSK

Contents

Contents	i
INTRODUKTION	1
Generelle forholdsregler	1
QL-500/550	1
DK Roll (DK udstanset labels og DK kontinuerlig tape)	2
Cd-rom & software	3
AC strømledning	3
Skæreenhed	3
Symboler i denne vejledning	3
KOM GODT I GANG	4
Sådan pakkes QL-500/550 ud	4
QL-500/550-komponenter	5
QL-500/550-labelprinter	5
Knapbeskrivelser	6
LED-lampe	6
Tilslutning til strømkilden	7
Sådan installeres DK Roll	8
Tilgængelige forbrugsvarer	8
Sådan isættes DK Roll	8
Sådan installeres papirguiden	9
SÅDAN INSTALLERES SOFTWARE	10
Softwareoversigt	10
Software og kompatible operativsystemer	10
Forholdsregler ved installation	10
Installation af softwaren	11
Sådan afinstalleres software	24
Afinstallation af P-touch Editor version 4.1	24
Sådan afinstalleres printerdriveren	25
Sådan tilsluttes QL-500/550 til flere computere	26
Sådan anvendes QL-500/550 som en delt printer	26
Sådan bruges PS-9000 Printserveren	26
OPRETTELSE AF LABELS	27
Oversigt	27
Start af P-touch Editor	29
Sådan anvendes P-touch Editor	30
Layoutvindue	30
Sådan oprettes en adresselabel	31
Udskrivning af en label	32
Sådan gemmes en label	33
Åbning af en lagret labelfil	33

CONTENTS

Oprettelse af stregkodelabels	34
Oprettelse af andre labeltyper	36
Brug af Hjælp	37
Labellisten	39
Sådan fungerer labellisten	39
Visninger	39
Anvendelse af labellisten	40
Sådan oprettes labels med layouttypografi og -data fra labellisten	41
Brug af P-touch Quick Editor med andre programmer	46
Add-In-program	46
Microsoft Word	47
Microsoft Excel	50
Microsoft Outlook	52
Sådan bruges en database	54
TILLÆG	59
Vedligeholdelse	59
Rengøring af printheadet	59
Rengøring af rullen	59
Sådan udskiftes skæreenheden	61
Fejlfinding	62
Fejlafhjælpning	62
Specifikationer	63
QL-500/QL-550	63
Styresystem	63
Indeks	64

INTRODUKTION

Tillykke med købet af QL-500/550.

Din nye QL-500/550 er en labelprinter, der tilsluttes din pc, så du nemt og hurtigt kan udskrive professionelle brugerdefinerede labels, du selv har oprettet på din pc ned hjælp af det medfølgende labelredigeringsprogram.

Vi anbefaler, at du omhyggeligt læser denne brugervejledning, før du bruger QL-500/550. Sørg for, at vejledningen opbevares et sted i nærheden til eventuelt senere brug.

Konformitetserklæring

Vi Brother Industries Ltd.
15-1, Naeshiro, Mizuho-ku,
Nagoya 487-8561, Japan

bekræft at dette produkt lever op til følgende normative dokumenter:

Sikkerhed: EN 60950:2000

EMC: EN 55022:1998 + A1:2000 + A2:2003 Class B

EN 55024:1998 + A1:2001

EN 61000-3-2:2000

EN 61000-3-3:1995 + A1:2001

følger bestemmelserne i Lavspændingsdirektivet 73/23/EEC (som ændret ved 93/68/EEC) samt Direktivet om Elektromagnetisk Kompatibilitet 89/336/EEC (som ændret ved 92/31/EEC og 93/68/EEC).

Udsendt af: Brother Industries Ltd.

De vedlagte interfacekabler skal bruges for at sikre kompatibilitet med grænserne for EMC.

Generelle forholdsregler

QL-500/550

- QL-500/550 er en præcisionsmaskine. Undlad at tabe, slå på eller på anden måde støde QL-500/550.
- Tag ikke fat i eller løft QL-500/550 ved DK Roll-kassetelåget. Låget kan falde af, og QL-500/550 kan tabes og beskadiges.
- Der kan opstå funktionssvigt på QL-500/550, hvis den står tæt på tv, radio osv. Brug ikke QL-500/550 i nærheden af maskiner, der kan forårsage elektromagnetisk interferens.
- Udsæt ikke QL-500/550 for direkte sollys.
- Undlad at anbringe eller opbevare QL-500/550 i nærheden af radiatorer eller andre varme apparater, eller på et sted med meget høje temperaturer, høj luftfugtighed eller meget støv. I disse tilfælde kan der opstå funktionssvigt på maskinen.
- Brug ikke fortynder, rensesubstans, alkohol eller andre organiske opløsningsmidler til rengøring af QL-500/550. Dette kan medføre beskadigelse af overfladen. Brug en blød, tør klud til at rengøre den tilsmudsede QL-500/550.
- Læg ikke tunge genstande eller genstande med vand oven på QL-500/550. Hvis der kommer vand eller fremmedlegemer ind i QL-500/550, skal du kontakte forhandlere, hvor du har købt QL-500/550 eller et autoriseret servicecenter. Hvis der er kommet vand eller fremmedlegemer ind i QL-500/550, og du fortsætter med at bruge maskinen, kan den blive beskadiget, eller der kan opstå personskaade.
- Pas på ikke at berøre skæretøjet. Ellers kan der opstå personskaade. Pas især på, når skæreenheden udskrives.
- Indsæt ikke nogen objekter eller bloker labeloutput-åbningen eller USB-porten.

1

2

3

4

5

- Placer ingen metaldele i nærheden af printhovedet. Printhovedet bliver meget varmt under brug og forbliver varmt umiddelbart efter brug. Rør det ikke direkte med fingrene.
- Brug kun det interfacekable (USB-kabel), der leveres med QL-500/550.
- Brug altid kun originaltilbehør og -forbrugsmaterialer fra Brother. Brug ikke ikke-godkendt tilbehør eller forbrugsmaterialer.
- Når du bruger QL-500/550, skal den placeres på en stationær, lige overflade.
- Brug kun en godkendt strømkilde til QL-500/550.
- Hvis DK Roll ikke skal bruges i længere tid, skal den fjernes fra QL-500/550.
- Undgå brand eller elektrisk stød ved aldrig at skille QL-500/550 ad eller lade den blive våd. Fjern eller tilslut ikke netledningen til stikkontakten med våde hænder. Dette kan forårsage elektrisk stød eller brand.
- Forsøg ikke at udskrive labels, mens DK Roll kassetelåget er åbent.

DK Roll (DK udstanset labels og DK kontinuerlig tape)

- Brug kun Brother DK udstansede labels eller Brother DK kontinuerlig tape med denne maskine. Brug ikke DK Roll, der ikke har **DC** mærket.
- Hvis labelen klæbes på overflader, som er våde, snavsede eller fedtede, kan den falde af. Før du anvender labelen, skal du rengøre den overflade, den skal sidde på.
- Alt efter de omgivende forhold og påklæbningsfladens materiale, tilstand, ruhed og form, kan det forekomme, at en del af tapen ikke klæber korrekt, eller at labelen helt falder af.
- Du kan afprøve labelens klæbeevne (også før du påsætter den), især hvor den skal bruges til sikkerhedsmæssige formål, ved at påklæbe et lille stykke af labelen et sted på klæbefladen, som er mindre synligt.
- Hvis labelen anvendes udendørs, kan ultraviolette stråler, vind og regn få farven på labelen til at falme, og den kan begynde at gå løs i enderne.
- DK Roll må ikke udsættes for direkte sollys, høje temperaturer, høj luftfugtighed eller støv. Opbevares på mørkt og køligt sted. Brug DK Roll snarest muligt efter åbning af emballagen.
- Hvis du kradser på overfladen af den trykte label med dine negle eller metalgenstande eller berører den trykte overflade med hænder, der er fugtet af vand, sved eller creme osv., kan farven på labelen falme eller ændres.
- Påfør ikke labels på personer, dyr eller planter eller på offentlige steder eller på andres personlige ejendele uden forudgående tilladelse.
- Bemærk, at Brother ikke påtager sig ansvar for skader mv., som opstår på grund af manglende overholdelse af ovenstående forholdsregler.
- Når du tager en DK Die-Cut Label af, kan en del af labelen sidde tilbage. Fjern den tilbagesidende del, før du påklæber en ny label.
- Tab ikke DK Roll, der i så tilfælde kan blive beskadiget.
- Brug ikke cd/dvd-labels i cd/dvd-afspillere med smalle åbninger, som fx en cd-afspiller i bilen, hvor cd'en skydes ind i åbningen.
- Tag ikke cd/dvd-labelen af, når den først er påklæbet cd/dvd'en. Hvis du gør dette, kan et tyndt lag af overfladen følge med af, hvilket kan beskadige disken.
- Når du anvender cd/dvd-labels, skal du bruge den applikator, der følger med cd/dvd-labelrullerne. Anvend ikke en disk, hvis labelen ikke sidder korrekt på. Hvis du gør dette, kan cd/dvd-afspilleren blive beskadiget.
- Sørg for at følge vejledningen i din cd/dvd-afspillers brugervejledning, når det gælder om at påklæbe cd/dvd-labels.
- Brugerne har fuld ansvar for påklæbning af cd/dvd-labels. Brother påtager sig intet ansvar i forbindelse med tab eller skade som følge af ukorrekt brug af cd/dvd-labels.
- Anvend ikke cd/dvd-labels til cd/dvd'er, der er udviklet til brug med inkjetprintere. Labels falder let af disse diske, og hvis du bruger diske med afpillede labels, kan du beskadige eller miste data.
- Vær omhyggelig, når du håndterer DK Roll. Hvis du tager rullen, kan spolen gå i stykker, hvorved den bliver ubrugelig.
- Nogle DK ruller anvender permanent lim til deres labels. Disse labels kan ikke pilles pænt af, når først de er sat på.

Cd-rom & software

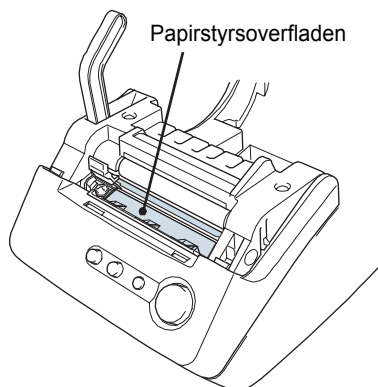
- Pas på ikke at ridse cd-rom'en.
- Cd-rom'en må ikke udsættes for meget høje eller meget lave temperatur.
- Læg ikke tunge genstande oven på cd-rom'en, og udsæt den ikke for trykbelastninger.
- Softwaren på cd-rom'en er udelukkende beregnet til brug sammen med QL-500/550 . Se licensaftalen på cd'en for yderligere oplysninger. Det er tilladt at installere denne software på flere pc'er til brug på kontorer mv.

AC strømledning

- Brug altid kun AC strømledningen, der leveres sammen med QL-500/550.
- Hvis QL-500/550 ikke skal bruges i længere tid, skal du tage netledningen ud af stikkontakten.
- Hold altid om stikket, når netledningen tages ud af eller sættes ind i stikkontakten. Hvis du trækker i ledningen, kan du beskadige den.
- En standard stikkontakt skal installeres tæt ved QL-500/550 og skal være let tilgængelig.

Skæreenhed

- For at undgå skader forårsaget af ødelagte skærebåde og -enhed, følg disse punkter:
Luk topdækslet under betjening af skæreenheden.
Udøv ikke overdreven pres på skæreenheden.
Når skærebålet bliver sløvt, skal den eksisterende skæreenhed erstattes af en ny. Hvis skærebålet brækker af, skal du tage strømforsyningen ud af stikkontakten og fjerne skæreenheden forsigtigt med pincet, så du ikke berører bladet.
- Hvis der opstår papirstop på grund af en opbygning af lim på papirstyrsoverfladen, skal du tage ledningen ud af stikkontakten og tørre det overskydende lim væk fra papirstøtten med en klud dypet i ethanol eller isopropyl (gubbe)- alkohol. Det anbefales at du renser papirstøtten, når du udskifter skæreenheden.
- Det gennemsnitlige antal skæringer er 5.000 eller mere, afhængig af driftsmiljøet. Sløv skæring, ikke mulighed for at skære lige eller ofte papirstop kan være indikationer på, at skæreren er ved at være slidt op. Udskift skæreren, hvis disse forhold forekommer.



Symboler i denne vejledning

Følgende symboler bruges i hele denne brugervejledning for at indikere yderligere information med varierende grad af vigtighed.

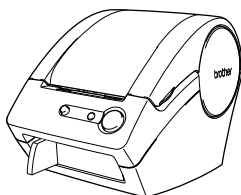
- ! Dette symbol indikerer information eller retningslinjer, som skal følges - hvis de ignoreres, kan det resultere i beskadigelse, kvæstelse eller mislykkede handlinger.
- 💡 Dette symbol indikerer information eller retningslinjer, der kan hjælpe til bedre forståelse af, eller mere effektiv anvendelse af QL-500/550.

KOM GODT I GANG

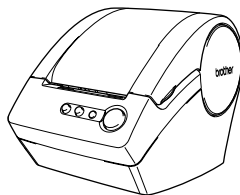
Sådan pakkes QL-500/550 ud

Kontroller, at emballagen indeholder følgende dele, før du bruger QL-500/550. Hvis der mangler eller er beskadigede dele, skal du kontakte forhandleren, hvor du har købt QL-500/550.

P-touch QL-500/550



QL-500

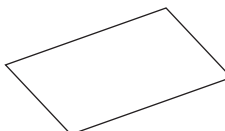


QL-550

USB-kabel



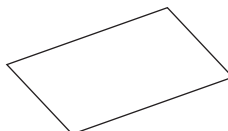
Quick Start Guide



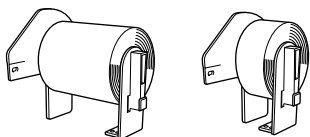
Cd-rom



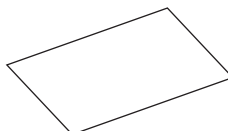
DK Label & Tape Guide



Starterrolle

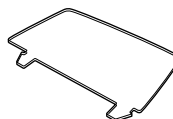


Garantikort

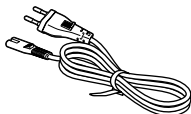


Til QL-500/550 hører en starterrolle med DK udstansede Adresselabels (100 labels) og en starterrolle med DK Fortløbende Slidstærkt Papirtape 62 mm (8 m).

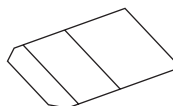
Papirguide



AC strømledning



Rensningsark

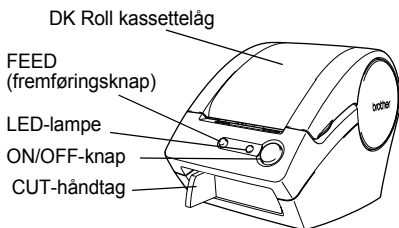


QL-500/550-komponenter

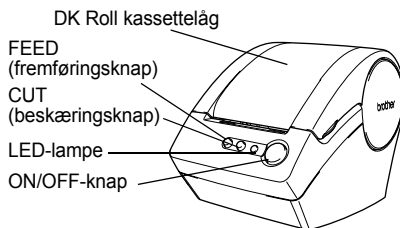
QL-500/550-labelprinter

■ Front

QL-500



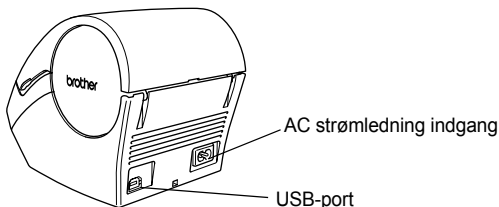
QL-550



⚠ Hvis låget til DK Roll ikke lukkes, vil der samle sig støv på printheadet. Sørg for altid at lukke låget.

■ Bagpå

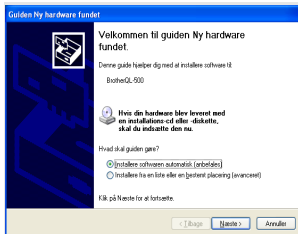
QL-500/QL-550



⚠ Tilslut ikke QL-500/550 til USB-porten på din pc endnu.

Tilslut ikke QL-500/550 til din pc, før du bliver bedt om det, når du installerer printerdriveren. Hvis QL-500/550 er tilsluttet til en pc, der ikke har printerdriversoftwaren installeret, kommer et dialogfelt frem her. Klik på [Annuller], og tag USB-kablet ud og installer printerdriversoftwaren.

Se "Installation af softwaren" på side 11.



- 1
- 2
- 3
- 4
- 5

Knapbeskrivelser

Funktionerne for knapperne på QL-500/550 beskrives nedenfor.

Knap	Status
ON/OFF-knap	Tænder eller slukker for strømmen til QL-500/550.
CUT (beskæringsknap) (kun QL-550)	Beskærer labelen fra DK Roll. Brug denne knap til at beskære labels, når indstillingen "Autoklip" er fravalgt i Print-dialogfeltet.
FEED (fremføringsknap)	<ul style="list-style-type: none"> Når du bruger DK Die-cut labels, fremføres DK labelrullen til starten af den første label på rullen. Hvis knappen holdes nede i mere end et sekund, fremføres DK labelrullen til starten af næste label på rullen. Når du bruger DK Continuous tape, fremføres 25,4 mm af DK labelrullen. Hvis ikke der er isat nogen DK labelrulle, skifter tilstanden til rensningstilstand, og rullen roterer 8 mm. Hvis denne knap holdes nede i mere end et sekund, roterer rullen 100 mm.

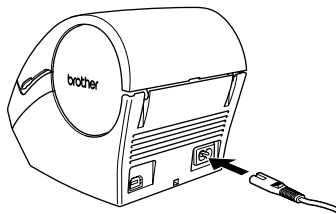
LED-lampe

LED-lampe på QL-500/550 indikerer den nuværende driftstilstand.

Lampe	Status
Lyser ikke ○	Strømmen er OFF (slukket).
Lyser ☀	Strømmen er ON (tændt). (Er normalt tændt, når strømmen er tilsluttet. LED blinker under rensning, eller hvis der opstår en fejl).
Blinker hurtigt ○☀○☀○☀	Indikerer en af følgende fejl. <ul style="list-style-type: none"> Klipperfejl Labelsensorfejl (DK Roll er ikke korrekt isat, DK Roll er slut eller labelstop). DK Roll kassetelåget er åben under betjening Forkert DK Roll isat Ingen DK Roll isat
Blinker langsomt ☀—☀—○—○	Køler ned (Venter på at sænke temperaturen for printheadet)
Slukker efter den har blinket ti gange ○☀ × 10	Systemfejl Sluk for QL-500/550 og tænd igen. Hvis denne fejl opstår igen, skal du kontakte forhandleren, hvor du har købt QL-500/550, eller et autoriseret servicecenter.

Tilslutning til strømkilden

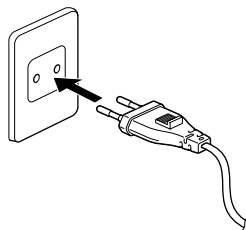
1 Forbind AC strømledning til QL-500/550.



2 Indsæt AC strømledningen i en standard stikkontakt.

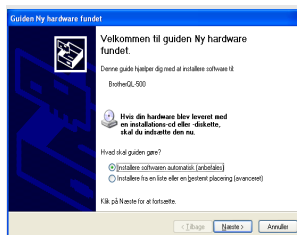


- Kontroller at den elektriske spænding er 220 - 240 V, før du sætter stikket til.
- Fjern AC strømledningen fra stikkontakten, når du er færdig med at bruge QL-500/550.
- Hiv ikke ledningen ud, når du fjerner den fra kontakten. Ledningen i stikket kan blive beskadiget.



! Tilslut ikke QL-500/550 til USB-porten på din pc endnu.

Tilslut ikke QL-500/550 til din pc, før du bliver bedt om det, når du installerer printerdriveren. Hvis QL-500/550 er tilsluttet til en pc, der ikke har printerdriversoftwaren installeret, kommer et dialogfelt frem her. Klik på [Annuller], og tag USB-kablet ud og installer printerdriversoftwaren. Se "Installation af softwaren" på side 11.




Sådan installeres DK Roll

Der findes mange slags DK Roll'er til din QL-500/550, hvormed du kan oprette nærmest enhver type label efter behov.

Tilgængelige forbrugsvarer

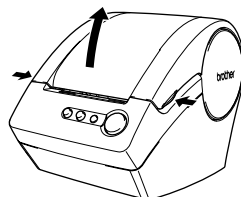
De typer DK Rolls, der kan anvendes med QL-500/550 er opstillet nedenfor.

  	DK Die-cut papirlabels	En rulle forskåret papirlabel.
	DK Die-cut filmlabels	En rulle forskåret filmlabel., der er vandbestandige.
	DK Durable papirtape	En rulle kontinuerlig papirtape til udskrivning af labels med forskellig længde.
	DK Durable filmtape	En rulle kontinuerlig filmtape til udskrivning af labels med forskellig længde, som er vandbestandig.

⚠ Brug kun ægte Brother-tilbehør og DK Roll'er for at opnå den bedste ydelse.

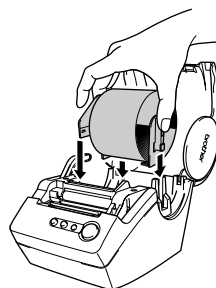
Sådan isættes DK Roll

- 1 Tryk på ON/OFF-knappen for at slukke for QL-500/550. Hold DK Roll kassetelåget i siderne tæt på fronten på QL-500/550 og løft låget op med et bestemt tag.



- 2 Placer spolen på spolestyrene i DK Roll-rummet.

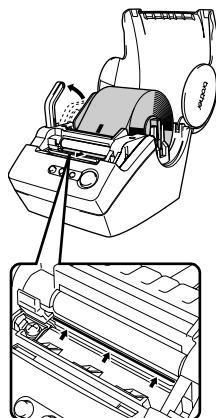
- ⚠
- Sørg for at spolearmene er trykket fast i spolestyrene både til venstre og højre.
 - Isæt spolen med DK Roll placeret til højre på QL-500/550.



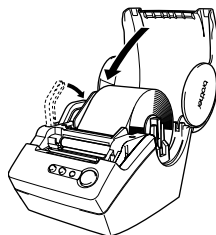
3 Løft labelhåndtaget, og før enden af DK Roll ind i åbningen, der sidder lige før skæretøjet.



Hvis du ikke kan føre enden af DK Roll ind i åbningen, skal du blot føre den så langt som muligt. Sænk herefter labelhåndtaget, og tryk på FEED-knappen for at indsætte rullen.



4 Sænk labelhåndtages, og luk herefter låget til DK Roll.



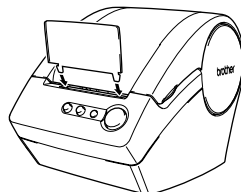
Sådan installeres papirguiden

Der følger en papirguide med din QL-500/550, der samler en stribe udskrevet labeler, der endnu ikke er blevet afskåret fra maskinen.

1 Tilslut papirguiden foran QL-500/550, som vist på figuren.



Fjern papirguiden, når du udskriver mere end 10 labels ad gangen, og hver label automatisk afklippen (kun QL-550).



1

2

3

4

5

SÅDAN INSTALLERES SOFTWARE

Softwareoversigt

Installer følgende labelredigeringssoftware og printerdriver på din pc, så du kan designe professionelle labels og udskrive dem på din QL-500/550.

P-touch Editor version 4.1

Brug denne alsidige labeldesignsoftware til at oprette en lang række brugerdefinerede labels som adresselabels, filmappetabels, cd/dvd-labels osv. P-Touch Editor version 4.1 indeholder også funktioner, hvor du kan forbinde og bruge data fra databaser samt funktioner til navnestyring, adresse- og anden informationsstyring, du tidligere har sat på labels.

P-touch Library

Brug denne software til at lagre de labels, du har oprettet. Herefter kan du nemt og hurtigt hente dem frem til brug igen.

Add-In Software til MS Word/Excel/Outlook

Med disse Add-Ins kan du hurtigt og nemt kopiere data over på en label direkte fra Microsoft® Word, Excel eller Outlook® ved at bruge Add-In-ikonet på værktøjslinjen i hvert program.

Printerdriver

Med denne software kan du med din pc udskrive labels på din QL-500/550. Cd'en indeholder printerdriveren til den model, du har købt.

Software og kompatible operativsystemer

Denne software er kompatibel med følgende operativsystemer og versioner af Microsoft®-programmer.

P-touch Editor version 4.1, P-touch Library og printerdriver

Microsoft® Windows® 98 SE, Microsoft® Windows® Me, Microsoft® Windows® 2000 Professional og Microsoft® Windows® XP (Home/Professional).

Add-In Software til MS Word/Excel/Outlook

Microsoft® Word 97/2000/2002/2003, Microsoft® Excel 97/2000/2002/2003, Microsoft® Outlook® 2000/2002/2003.

Forholdsregler ved installation

- USB-kablet må ikke tilsluttes til en pc, før softwaren er installeret.
- Når du bruger Windows® 2000 Professional og Windows® XP (Home/Professional), skal du logge på som administrator, før du installerer softwaren.

Installation af softwaren

Installationsproceduren er forskellig afhængig af hvilket operativsystem du bruger. Se installationsproceduren for det korrekte operativsystem til installation af softwaren.

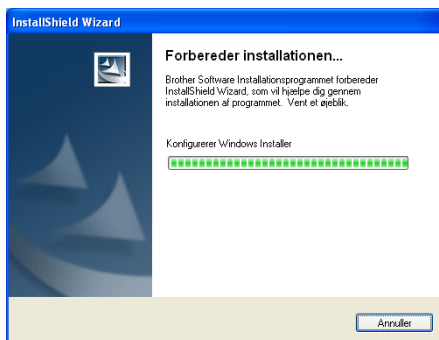
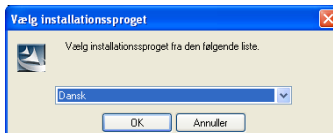
💡 Læs "Når du bruger Microsoft® Windows® 98 SE" på side 16 for installationsproceduren til operativsystemet.

Når du bruger Microsoft® Windows® Me/2000 Professional/XP (Home/Professional)

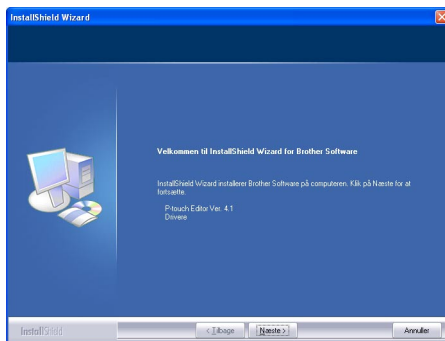
- 1 Start pc'en, og sæt cd-rom'en i cd-rom-drevet.**
Der vises en dialogboks, hvor du kan vælge sprog for installationsprogrammet. Væg det ønskede sprog, og klik på "OK".

Der kommer en dialogboks frem i et kort øjeblik, mens guiden InstallShield® forbereder installationen. Når forberedelsen er fuldført, bliver velkomstdialogboksen til guiden InstallShield vist.

- 💡
- Der kan gå et stykke tid, før dialogboksen bliver vist.
 - Hvis programmet ikke starter, og dialogboksen ikke kommer frem, skal du finde frem til indholdet af cd'en, og herefter dobbeltklikke på ikonet "Setup.exe".

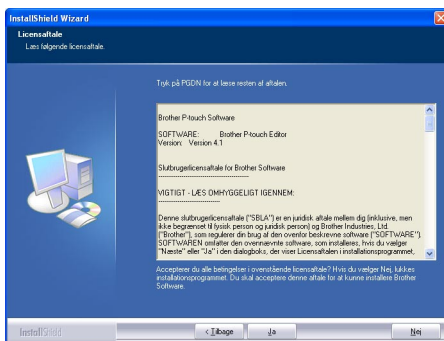


- 2 Klik på [Næste] for at starte installationen**
 Dialogboksen Licensaftale bliver vist.



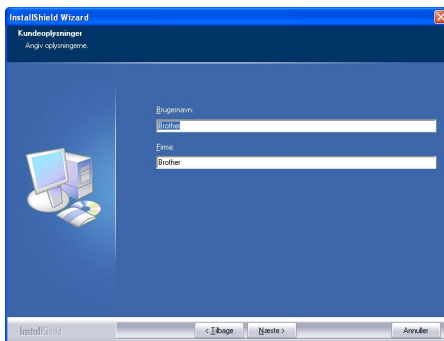
3 Læs licensaftalen omhyggeligt igennem. Hvis du accepterer betingelserne i licensaftalen, skal du klikke på [Ja] for at fortsætte installationen.

Dialogboksen Kundeoplysninger bliver vist.



4 Indtast "Brugernavn" og "Firma", og klik derefter på [Næste].

Dialogboksen Installationstype bliver vist.



5 Vælg den opsætningstype, du foretrækker. Hvis du gerne vil placere programfilerne et andet sted end det viste, skal du vælge det og klikke på [Næste].



- Klik på [Gennemse] for at vælge en anden destinationmappe.
- Vælg "Tilpasset" for at installere en bestemt funktion. For eksempel for kun at installere printerdriveren.

Følgende bliver installeret.

Standard

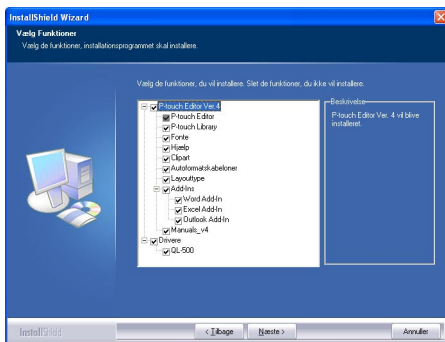
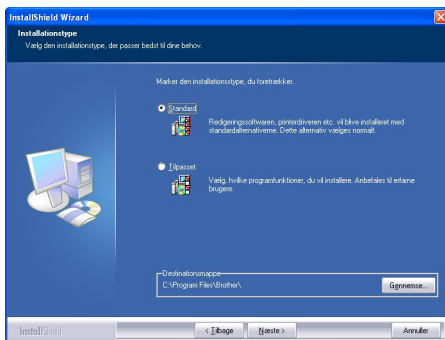
- P-touch Editor • P-touch Library
- Fonte • Hjælp • Clip Art • Auto-formateringskabeloner
- Layouttypografier • Add-Ins • Brugervejledninger
- Drivere

Tilpasset

Klik på [Næste], og vælg de elementer, du vil installere, i dialogboksen Vælg Funktioner.

Sæt eller fjern hakker for at vælge eller fravælge de elementer, der skal installeres.

Dialogboksen indsæt genvej bliver vist.

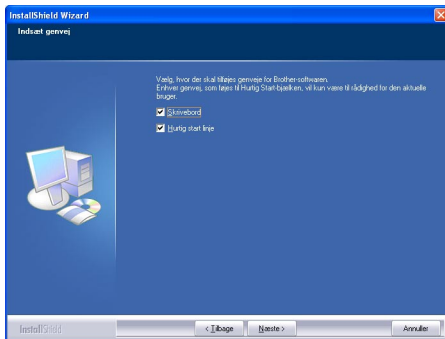


6 Angiv hvor du vil tilføje genvejen (til hurtig adgang) til Brother-softwaren, og klik herefter på [Næste].



Hvis du ikke ønsker at oprette en genvej, skal du rydde feltet for det område. Ryd alle afkrydsningsfelter, hvis ikke du ønsker nogen genveje.

Dialogboksen Begynd kopieringen af filerne bliver vist.



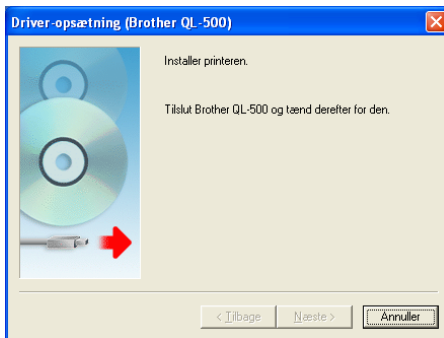
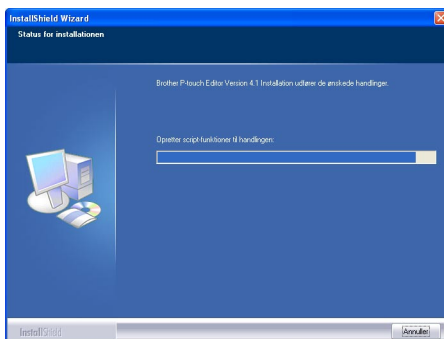
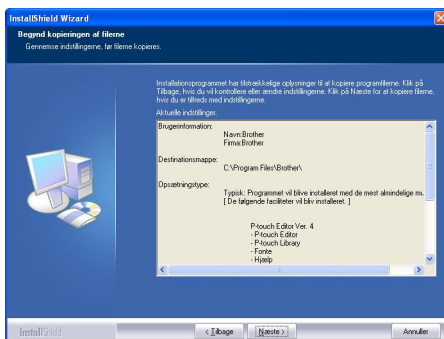
7 Kig gennem opsætningerne for at sikre at de er korrekte, og klik på [Næste]. Hvis ikke de er korrekte, skal du klikke på [Tilbage] og rette dem.

- Guiden InstallShield færdiggør forberedelserne til installation af softwaren. Herefter kommer dialogboksen Staus for installationen frem.

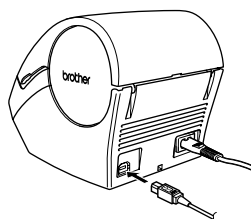
- Efter alle de nødvendige filer til installation af P-touch Editor er kopieret og registreret, kommer dialogboksen Driver-opsætning frem.



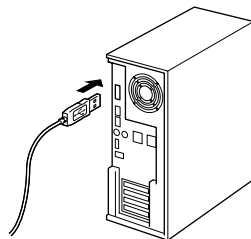
Dialogboksen Driver-opsætning kommer ikke frem, hvis "Driver" ikke vælges i den brugerdefinerede installation.



8 Driver-opsætning QL-500/550, skal du sætte stikket på USB-kablet ind i USB-porten bag på QL-500/550.



- 9** **Kontroller, at QL-500/550 er tændt, og tilslut herefter stikket på USB-kablet i USB-porten på din pc.**
 Når QL-500/550 registreres, fortsætter installationsprogrammet med at installere driversoftwaren.



- ⚡ Hvis du tilslutter QL-500/550 til en pc via en USB-hub, vil det eventuelt ikke være muligt at foretage korrekt tilslutning på grund af den anvendte hub. Hvis det er tilfældet, skal du tilslutte QL-500/550 direkte til pc'en.

! Når du bruger Microsoft® Windows® Me

Der kan komme en fejldialogboks frem til højre under installationen. Hvis boksen kommer frem, klik da på [OK].
 Softwaren foretager automatisk de korrekte opsætninger, så det er ikke nødvendigt at ændre disse opsætninger.

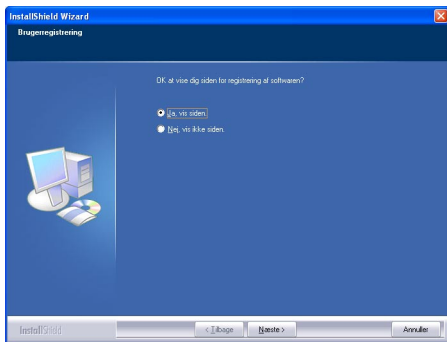


Når printerdriverinstallationen er fuldført, kommer dialogboksen Brugerregistrering frem.

10 **Vælg en indstilling, og klik derefter på [Næste].**

Når du vælger "Ja, vis siden.", åbner websiden til brugerregistrering i din webbrowser.
 Når du vælger "Nej, vis ikke siden.", fortsætter installationen.

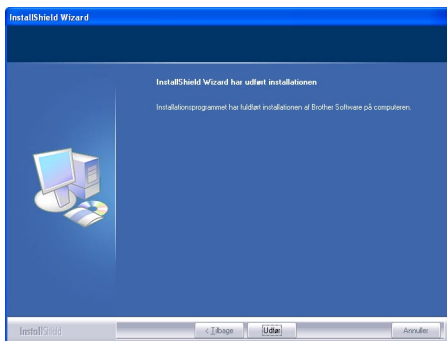
Dialogboksen InstallShield Wizard har udført installationen bliver vist.



11 **Klik på [Udfør].**

Nu er installationen af P-touch Editor-softwaren fuldført.

- ⚡ Du kan blive bedt om at genstarte din pc efter installationen. Vælg en af genstartmulighederne, og klik derefter på [Udfør].



- 1
- 2
- 3
- 4
- 5

Når du bruger Microsoft® Windows® 98 SE

1 Start pc'en, og sæt cd-rom'en i cd-rom-drevet.

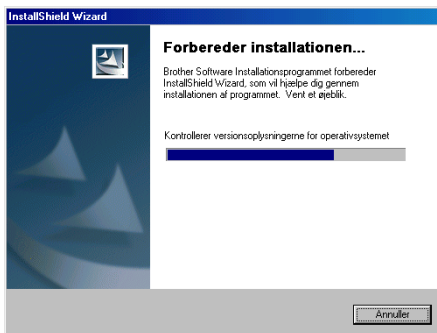
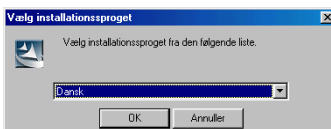
Der vises en dialogboks, hvor du kan vælge sprog for installationsprogrammet. Vælg det ønskede sprog, og klik på "OK".

Der kommer en dialogboks frem i er kort øjeblik, mens guiden InstallShield forbereder installationen.

Når forberedelsen er fuldført, bliver velkomstdialogboksen til guiden InstallShield vist.

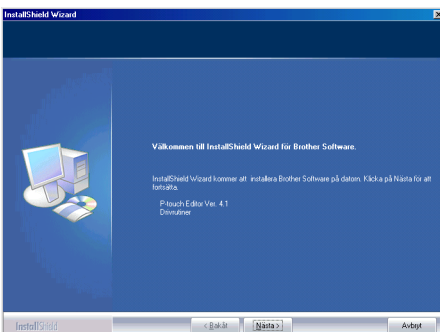


- Der kan gå et stykke tid, før dialogboksen bliver vist.
- Hvis dialogboksen ikke kommer frem, skal du finde frem til indholdet af cd'en, og herefter dobbeltklikke på ikonet "Setup.exe".



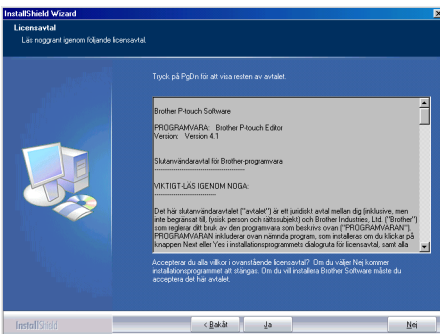
2 Klik på [Næsta] for at starte installationen

Dialogboksen Licensaftal bliver vist.

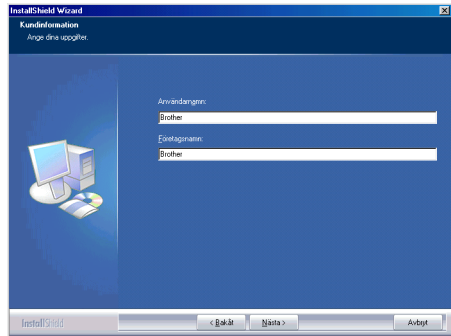


3 Læs licensaftalen omhyggeligt igennem. Hvis du accepterer betingelserne i licensaftalen, skal du klikke på [Ja] for at fortsætte installationen.

Dialogboksen Kundinformation bliver vist.



4 Indtast "Användarnamn" og "Företagsnamn", og klik derefter på [Nästa].
Dialogboksen Installationstyp bliver vist.



5 Vælg den opsætningstype, du foretrækker. Hvis du gerne vil placere programfilerne et andet sted end det viste, skal du vælge det og klikke på [Nästa].



- Klik på [Blåddra] for at vælge en anden destinationsmappe.
- Vælg "Tilpasset" for at installere en bestemt funktion. For eksempel for kun at installere printerdriveren.

Følgende bliver installeret.

Normal

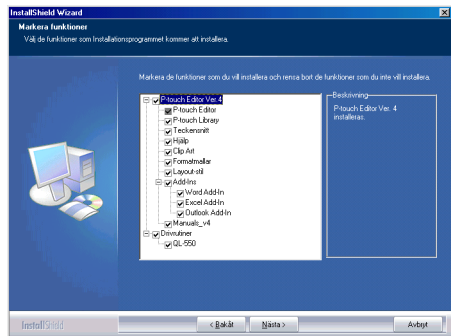
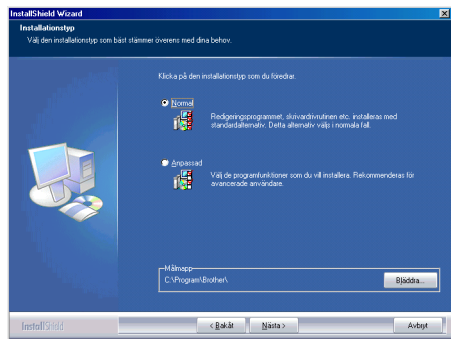
- P-touch Editor • P-touch Library
- Fonte • Hjælp • Clip Art • Auto-formateringskabeloner
- Layouttypografier • Add-Ins • Brugervejledninger
- Drivere

Anpassad

Klik på [Nästa], og vælg de elementer, du vil installere, i dialogboksen Markera funktioner.

Sæt eller fjern hakker for at vælge eller fravælge de elementer, der skal installeres

Dialogboksen Læg til snabval bliver vist.

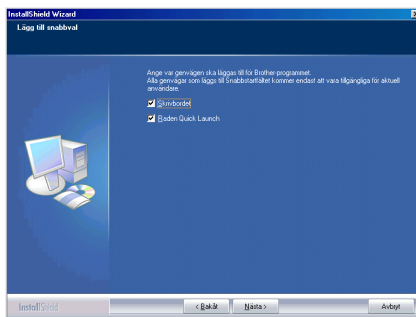


6 Angiv hvor du vil tilføje genvejen (til hurtigt adgang) til Brother-softwaren, og klik herefter på [Næste].



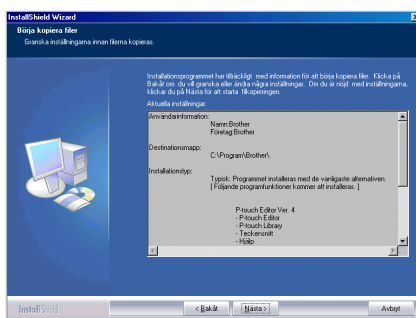
Hvis du ikke ønsker at oprette en genvej, skal du rydde feltet for det område. Ryd alle afkrydsningsfelter, hvis ikke du ønsker nogen genveje.

Dialogboksen Börja kopiera filer bliver vist.



7 Kig gennem opsætningerne for at sikre at de er korrekte, og klik på [Næste]. Hvis ikke de er korrekte, skal du klikke på [Bakåt] og rette dem.

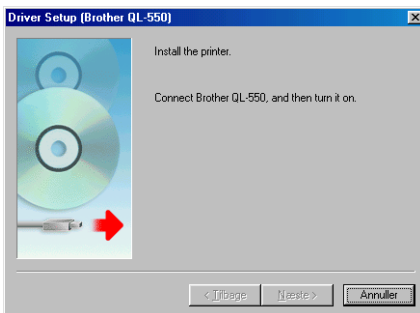
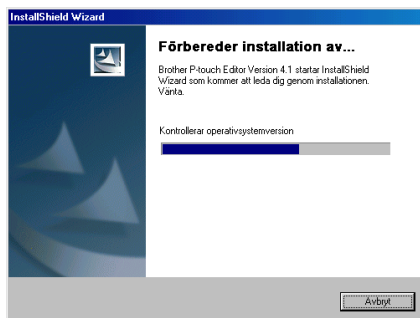
- Guiden InstallShield færdiggør forberedelserne til installation af softwaren. Herefter kommer dialogboksen Setup Staus frem.



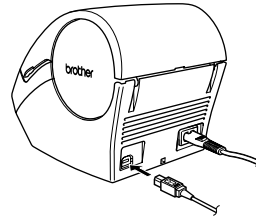
- Efter alle de nødvendige filer til installation af P-touch Editor er kopieret og registreret, kommer dialogboksen Driver Setup frem.




Dialogboksen Driver Setup kommer ikke frem, hvis "Driver" ikke vælges i den brugerdefinerede installation.

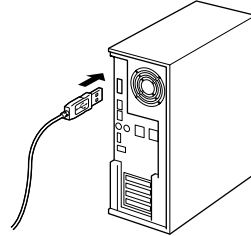


8 Når du bliver bedt om at tilslutte QL-500/550, skal du sætte stikket på USB-kablet ind i USB-porten bag på QL-500/550.




9 Kontroller, at QL-500/550 er tændt, og tilslut herefter stikket på USB-kablet i USB-porten på din pc. Dialogboksen Guiden Tilføj ny hardware bliver vist.

 Hvis du tilslutter QL-500/550 til en pc via en USB-hub, vil det eventuelt ikke være muligt at foretage korrekt tilslutning på grund af den anvendte hub. Hvis det er tilfældet, skal du tilslutte QL-500/550 direkte til pc'en.



10 Klik på [Næste]. Den næste dialogboks til Guiden Tilføj ny hardware bliver vist.

 Navnet på det registrerede hardware, der vises i dialogboksen, kan variere afhængigt af dit operativsystem.



11 Klik på [Næste]. Den næste dialogboks til Guiden Tilføj ny hardware bliver vist.



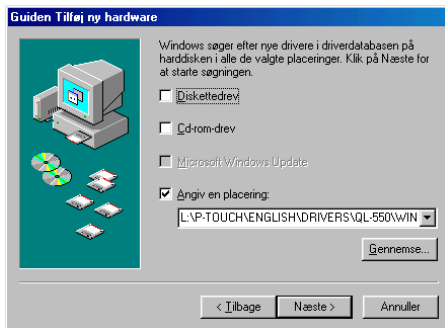
- 1
- 2
- 3
- 4
- 5

12 Klik på [Næste].

Den næste dialogboks til Guiden Tilføj ny hardware bliver vist.



De opsætninger, der vises på skærmen kan variere afhængigt af hvilket operativsystem, softwaren installeres på. Softwaren foretager automatisk de korrekte opsætninger, så det er ikke nødvendigt at ændre disse opsætninger.



13 Klik på [Næste].

Næste dialogboks bliver vist. Resten af denne procedure varierer afhængigt af hvilken dialogboks, der kommer frem nu.



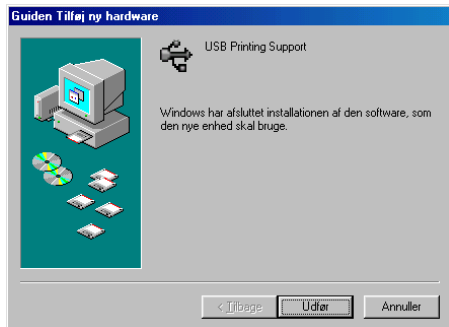
Navnet på det registrerede hardware, der vises i dialogboksen, kan variere afhængigt af dit operativsystem.



14 Forsæt med en af følgende:

- Når dialogboksen til Guiden Tilføj ny hardware bliver vist. Klik på [Udfør].

Den nye hardware er blevet registreret. Gå til pkt. 10.



- Når der vises en fejl-dialogboks.

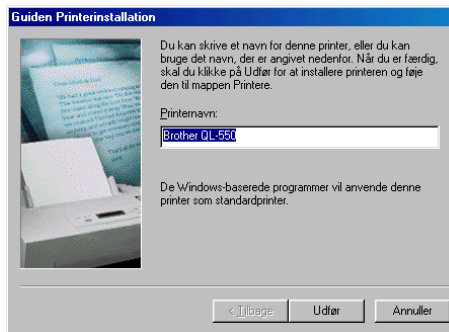
Se Fejlafhjælpning på side 23 for at rette fejlen.



- Når dialogboksen til Guiden Tilføj ny hardware bliver vist.

Klik på [Udfør].

Den nye hardware er blevet registreret. Gå til pkt. 15.



15 Klik på [Udfør].

Dialogboksen Anvænderregistrering bliver vist.

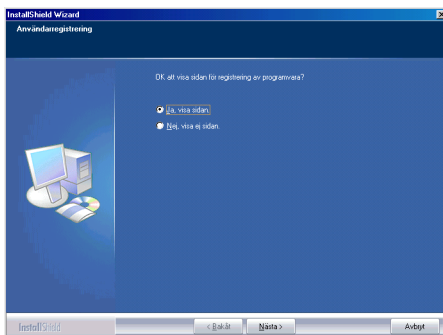


16 Vælg en indstilling, og klik derefter på [Næsta].

Når du vælger "Ja, visa sidan.", åbner websiden til brugerregistrering i din webbrowser.

Når du vælger "Nej, visa ej sidan.", fortsætter installationen.

Dialogboksen InstallShield Wizard är färdig bliver vist.



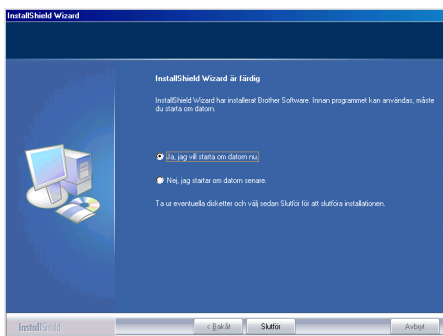
17 Klick på [Slutför].

Nu er installationen af P-touch Editor-softwaren fuldført.



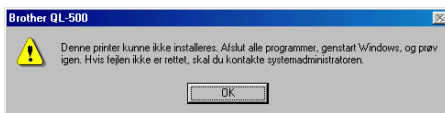
Du kan blive bedt om at genstarte din pc efter installationen.

Vælg en af genstartmulighederne, og klik derefter på [Slutför].

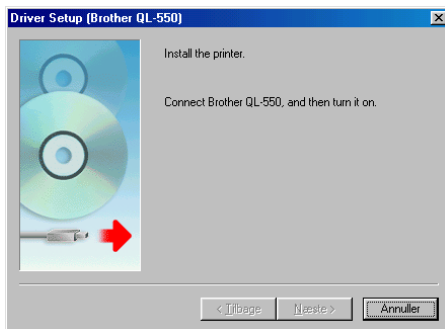


■ Fejlafhjælpning (når du installere en printerdriver på Microsoft® Windows® 98/SE)

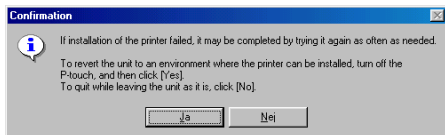
- 1** Klik på [OK].
Dialogboksen Driver Setup bliver vist.



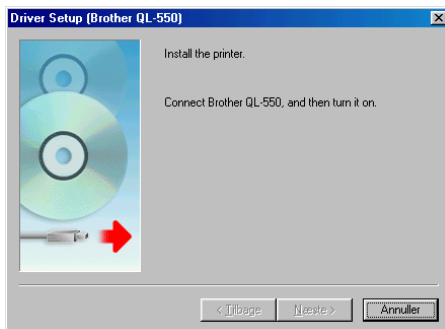
- 2** Klik på [Annuller].
Dialogboksen Confirmation bliver vist.



- 3** Sluk for QL-500/550, og klik på [Ja].
Den dialogboks, der vises før du kan begynde at installere printerdriveren, kommer frem.



- 4** Tænd for QL-500/550.
Dialogboksen Guiden Tilføj ny hardware kommer frem, og du kan genoptage installationen fra pkt. 10.



■ GenInstallation af printerdriveren

Hvis du har brug for at geninstallere printerdriveren, kan du kun finde installationsprogrammet, der installere den på cd'en.

Dobbeltklik på ikonet "D_SETUP.EXE" for at starte i rodbiblioteket på cd'en for at starte installationsprogrammet. Nu skal du blot følge den viste vejledning for at installere printerdriveren.

- ! Du kan også følge ovenstående procedure for at installere QL-500/550 printerdriveren på flere computere med Windows 98 SE.

- 1
- 2
- 3
- 4
- 5

Sådan afinstalleres software

Hvis du skulle få behov for at fjerne software fra din pc, skal du følge disse punkter for at afinstallere software.

Afinstallation af P-touch Editor version 4.1

Denne procedure fjerner P-touch Editor-software og tilknyttede softwarefiler. Printerdriveren bliver ikke fjernet af denne procedure.

- 1 Start (→Indstillinger) →Kontrolpanel →Tilføj/fjern programmer
→Vælg Brother P-touch Editor Version 4.1/(Brother P-touch Quick Editor)
→Ændr/Fjern (Tilføj/Fjern...)

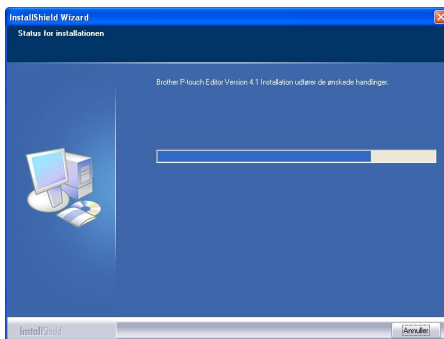
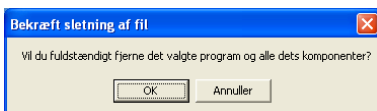
Dialogboksen InstallShield Wizard bliver vist.

- 2 Vælg "Fjern", og klik derefter på [Næste].
Dialogboksen Bekræft sletning af fil bliver vist.



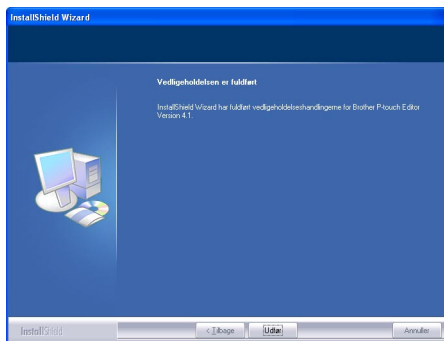
- 3 Klik [OK] for at bekræfte afinstallationen.
Dialogboksen Status for installationen bliver vist.

Når softwaren er fjernet fra din pc, kommer dialogboksen Vedligeholdelsen er fuldført frem.



4 Klik på [Udfør] for at færdiggøre afinstallationen.

Nu er afinstallationsprocessen færdig.



Sådan afinstalleres printerdriveren

Denne procedure fjerner printerdriveren fra pc'en.

- 1 Sluk for P-touch, og tag USB-kablet ud af stikket i pc'en.**
- 2 Åbn printerkontrolpanelet (Printere/Fax til Windows® XP (Home/Professional)).**

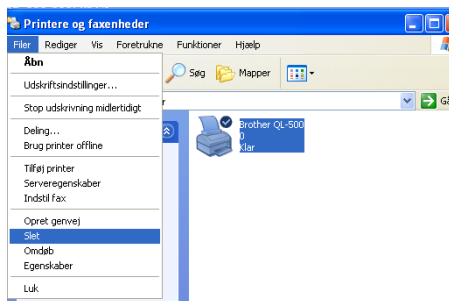


Se Windows Hjælp for nærmere oplysninger.

- 3 Vælg Brother QL-500 (or Brother QL-550) ikonet, og vælg så "Slet" fra menuen "Filer".**



Se Windows Hjælp for andre måder at fjerne en printerdriver på din pc.



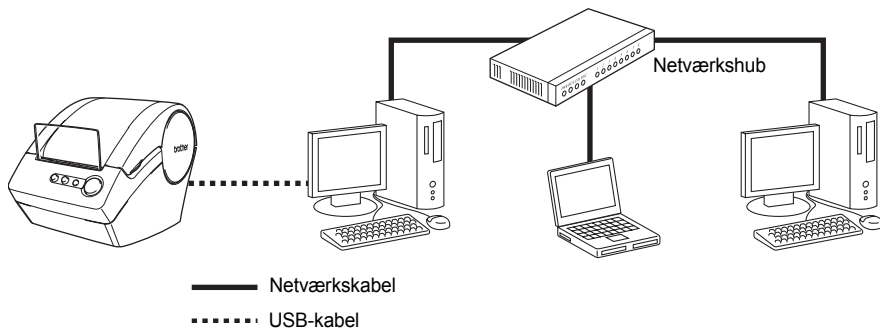
- 1
- 2
- 3
- 4
- 5

Sådan tilsluttes QL-500/550 til flere computere

Sådan anvendes QL-500/550 som en delt printer

QL-500/550 kan deles af flere pc'er, der er forbundet via et netværk.

QL-500/550 skal tilsluttes en pc og opsættes som en delt enhed for at den kan deles. Nu kan QL-500/550 bruges som en netværkslabelprinter.

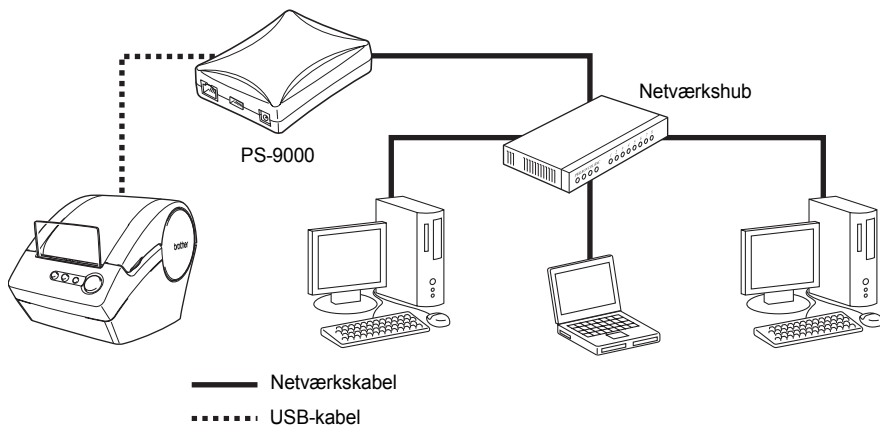


Opsætningen til deling af en printer varierer afhængig af styresystemet på pc'en og af netværket. Se betjeningsvejledningen til pc'en for oplysninger herom.

Sådan bruges PS-9000 Printserveren

QL-500/550 kan også bruges som en netværksprinter ved at tilslutte den til PS-9000 printserveren (sælges separat), der er udviklet udelukkende til labelprintere.

PS-9000, der leverer sikker og pålidelig styring af dit P-toch-netværk, er løsningen, når du vil forbinde flere brugere til et enkelt P-touch elektronisk labelingsystem. PS-9000 er en USB-printserverlæsning til P-touch-systemer på et 10BASE-T/100BASE-TX netværksmiljø. PS-9000 kan også bruges til at tilslutte en QL-500/550 som en LPR-port.



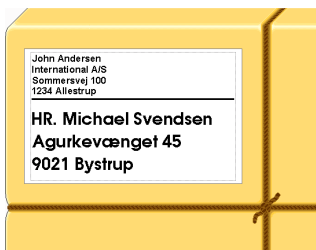
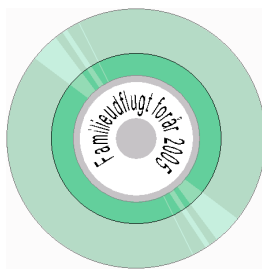
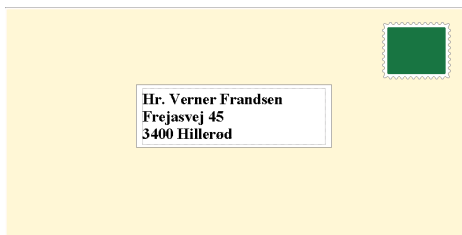
Se betjeningsvejledningen til PS-9000-printerserveren for oplysninger om installation af PS-9000.

Oversigt

I dette afsnit beskrives den generelle fremgangsmåde til oprettelse af labels vha. QL-500/550. Læs de enkelt afsnit, hvor maskinens forskellige betjeninger beskrives.

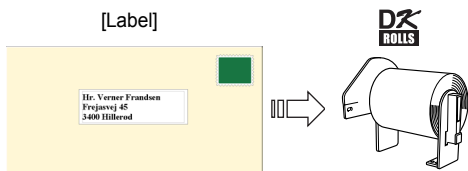
- 1 Vælg den label du vil oprette. Nedenfor kan du se et par eksempler. Der følger en standard adresselabel med din QL-500/550.

Forestil dig den type label du vil oprette.



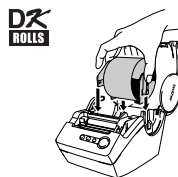
- 2 Indsæt den passende DK Roll.

Vælg en passende DK Roll til den label, du vil oprette.



DK Roll og tilbehørsguide

Indsæt DK Roll



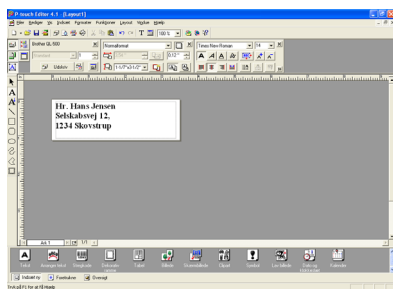
p. 8



3 Indtast tekst

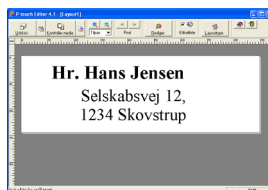
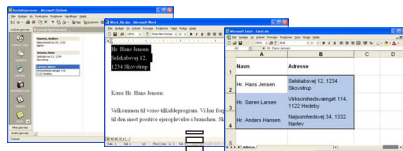
Der er to hovedmåder at indtaste tekst på labelen.

Indtast teksten med P-touch Editor, der er vores nemme labeloprettelsesprogram.



p. 29 eller P-touch Editor Hjælp

Indtast teksten i et Microsoft Office-program, og brug vores Add-in-funktion.



p. 46 eller P-touch Editor Hjælp

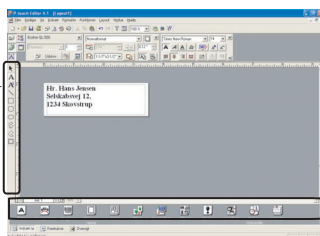
4 Rediger labelen.

Der findes en række redigeringsfunktioner med P-touch Editor.

Brug værktøjerne på tegneværktøjslinjen til at redigere labelen.

Tegneværktøjslinje

Her finder du værktøjer til at tegne grafik på labelen.



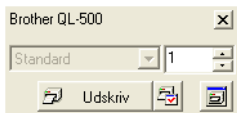
Objektanker

Objektankeren indeholder ikoner til funktioner, hvor du kan tilføje tekst, grafik, tabeller, rammer og andre dekorative objekter til labelen.

P-touch Editor Hjælp

5 Udskriv labelen.

Klik på Udskriv



p. 32

Labelen udskrives fra QL-500/550.




p. 32

Start af P-touch Editor


- 1 For at starte P-touch Editor skal du klikke på Start på proceslinjen, placere markøren på Alle programmer eller Programmer) og derefter på P-touch Editor 4.1 og så klikke på P-touch Editor.

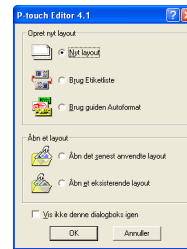


 Du kan også starte P-touch Editor ved at dobbeltklikke på genvejsikonet på skrivebordet eller ved at klikke på genvejsikonet på Startmenuen, hvis de blev oprettet under installationen.

Når P-touch Editor starter, bliver layoutvinduet vist.

- 2 Vælg den ønskede indstilling, og klik derefter på [OK].

 Se P-touch Hjælp for oplysninger om de tilgængelige indstillinger, når du starter P-touch.



1

2

3

4

5

Sådan anvendes P-touch Editor

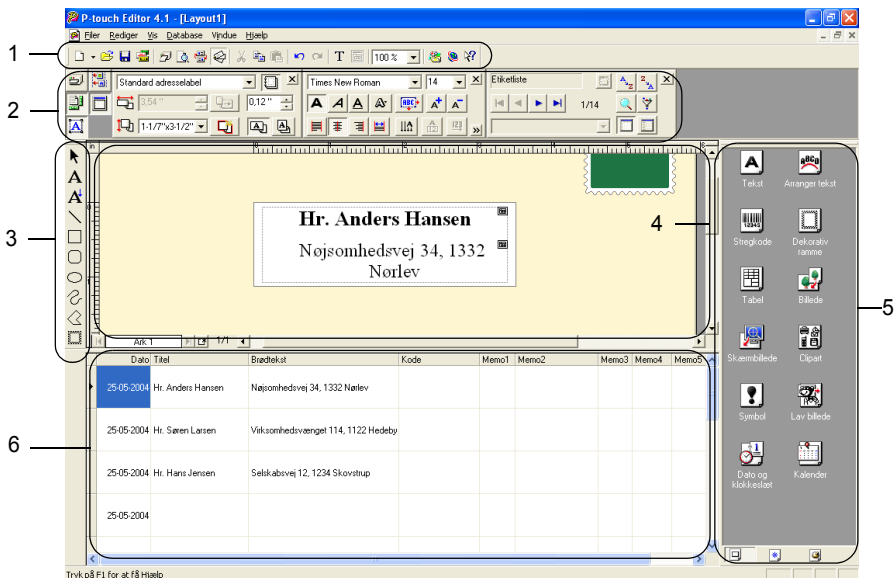
Når du har installeret og startet programmet, er du klar til at oprette dine egne labels. Du kan oprette et lang række labels med P-touch Editor, men der er en generel fremgangsmåde til oprettelse af labels.

- Vælg en type og størrelse ➤
- Indtast tekst ➤
- Anvend formatering til tekst ➤
- Tilføj dekorative objekter til labelen ➤
- Udskriv den færdige label

Hver proces i denne fremgangsmåde beskrives i de følgende afsnit.

Layoutvindue

Layoutvinduet kommer frem, når P-touch Editor er startet, og du vælger en layouttype fra dialogboksen layoutvalg. Nogle af de mest hyppigt anvendte funktioner i layoutvinduet beskrives nedenfor. Vi gør brug af disse funktioner i de følgende eksempler.



1. Standardværktøjslinje

Her finder du ikoner til fil, udskrift, rediger og visningsfunktioner.

2. Egenskabsanker

På egenskabsankeret finder du egenskabsboksene Udskriv, Side, Tekst, Layout og Database til opsætning af skrifttype, format osv. Klik på knapperne til venstre for ankeret for at vise og lukke den tilsvarende egenskabsboks.

3. Tegneværktøjslinje

Her finder du værktøjer til at tegne grafik på labelen.

4. Layoutarbejdsområde

Layoutarbejdsområdet viser labelen og importerede objekter, når du redigerer labelindholdet.

5. Objektanker

Objektankeret indeholder ikoner til hurtig adgang til funktioner, så du kan redigere tekst, grafik, tabeller, rammer og andre dekorative objekter på labelen.

6. Labelliste/Databasevindue

Viser data, der er importeret fra en database eller registreret i labellisten.


Sådan oprettes en adresselabel

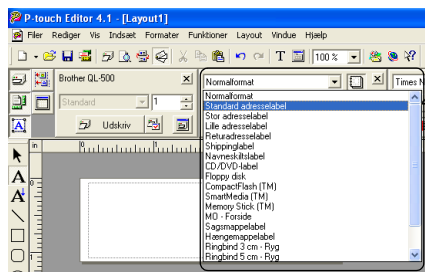
Dette afsnit beskriver processen med oprettelse af et adresselabel som eksempel. I dette eksempel vil vi oprette en standard adresselabel med adressatens navn med fed skrift og en lidt større striftypestørrelse og med en enkeltlinjet ramme med afrundede hjørner.

1 I egenskabsboksen Side skal du vælge Standardadresse fra rullelisten over labeltyper.

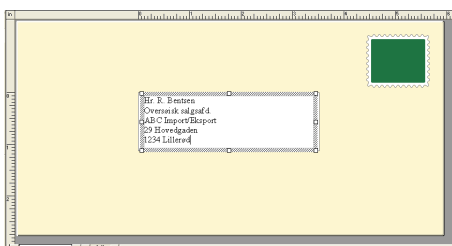
Indstillinger for tapelængden og -bredde opsættes automatisk til størrelsen på en standard adresselabel.



Hvis egenskabsboksen Side ikke vises på egenskabsankeret, skal du klikke på  for at åbne den.



2 Klik på Tekstikonet i objektankeret for at oprette et tekstfelt, og indtast herefter navn og adresse.




3 Vælg navnet (første tekstlinje) og anvend herefter fed skrift og en lidt større skrifttype vha. tekstegenskabsboksen.

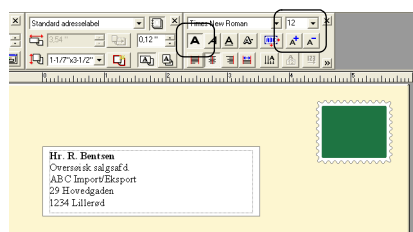
Indstillingerne anvendes på den valgte tekst.

Labelen er nu klar til udskrift.

Yderligere information findes under "Udskrivning af en label".



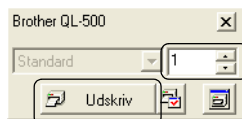
Hvis egenskabsboksen Tekst ikke vises på egenskabsankeret, skal du klikke på  for at åbne den.





Udskrivning af en label


Nu vil vi udskrive den label vi oprettede tidligere.


- 1** I egenskabsboksen Udskriv skal du vælge antallet af kopier (1) og herefter klikke på  Udskriv .
Labelen udskrives.

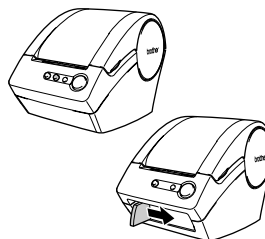


 Hvis egenskabsboksen Udskriv ikke vises på egenskabsankeret, skal du klikke på  for at åbne den.


- 2** Klip den udskrevne label vha. CUT-knappen (QL-550) eller CUT-håndtaget (QL-500).

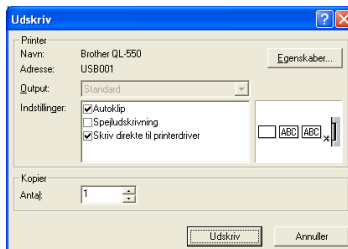
 Når "Autoklip" indstillingen afkrydses i dialogboksen Udskriv for QL-550, så bliver de udskrevne labels automatisk klippet af.

 Når du bruger QL-500 skal du være sikker på, at udskrivningen er færdig, før du klipper labelen af med CUT-håndtaget. Hvis du forsøger at klippe labelen, før udskrivningen er færdig, opstår en fejl. Hvis der opstår fejl, skal du slukke for strømmen og så tænde igen, for at nulstille fejlen.




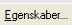
■ Udskriftindstillinger og labelbeskæring

Klik på  i egenskabsboksen Udskriv for at åbne dialogboksen Udskriv og vælge udskrivningsindstillingerne.



● Udskriftsindstillinger ●

Indstillinger	Detaljer
Autoklip (kun QL-550)	Afkrydset - den udskrevne label afklippes automatisk efter udskrivning. Ikke afkrydset - Tryk på CUT-knappen for at afklippe labelen.
Spejlskrivning	Udskriver et spejlbillede af labelen. Brug denne indstilling til at nulstille tapen for at oprette labels, der kan påklæbes undersiden af glas osv. og læses ude fra.
Skriv direkte til printerdriver	Sender data direkte fra programmet til printerdriveren. Vi anbefaler, at du afkrydset denne boks, når du udskriver labels.
Kopier	Vælger det antal kopier, der skal udskrives.

 Når du udskriver en label, kan du vælge om der gives prioritering til udskriftskvalitet eller -hastighed. Når du har sat hak i Printing Speed over Quality (udskriftshastighed frem for kvalitet), bliver visse objekter måske ikke udskrevet eller det udskrevne billede er en smule anderledes.
Klik på  for at åbne dialogboksen Egenskaber for Brother QL-500/550. Herefter vælger du en af kvalitetsknapperne.

Sådan gemmes en label

Du kan gemme den label, du har oprettet, i en fil til senere brug.

1 Klik på på standard værktøjslinjen.

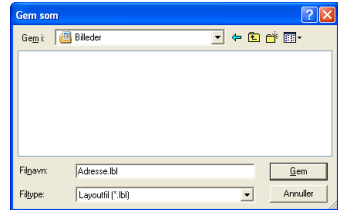
Dialogboksen Gem som bliver vist.



Når det aktuelle labellayout allerede er blevet gemt, gemmes ændringerne under det eksisterende filnavn.

2 Find den mappe, hvor du vil gemme filen, indtast et filnavn, og klik på .

Labellayoutet gemmes det angivne sted.



■ Om filnavne

Filnavne kan være op til 255 tegn lange og må ikke indeholde følgende tegn.

- Skråstreg (/).
- Bagvendt skråstreg (\).
- Større end eller mindre end symboler (>, <).
- Stjerne (*).
- Spørgsmålstegn (?).
- Dobbelte anførselstegn (").
- Rørsymbolet (|).
- Kolon (:).

Åbning af en lagret labelfil

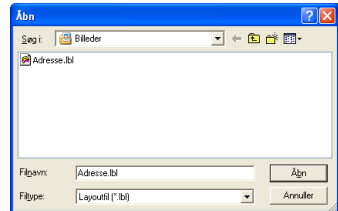
De labellayout, der er gemt i en fil, kan nemt og hurtigt åbnes og bruges igen.

1 Klik på på standard værktøjslinjen.

Dialogboksen Åbn bliver vist.

2 Brug rullemenuerne til at finde frem til den mappe, der indeholder målfilen, vælg filen og klik på .

Filen åbnes, og labellayoutet vises i layoutvinduet.



1

2

3

4

5


Oprettelse af strejkodelabels

Du kan oprette labels med strejkoder til brug ved kasseapparater, lagerkontrollsystemer eller andre strejkodeaflysningssystemer.

1 I egenskabsboksen Side skal du vælge Normal format fra rullelisten over labeltyper.

Indstillinger for tapelængden og -bredde opsættes automatisk til størrelsen på en standard adresselabel.



Hvis egenskabsboksen Side ikke vises på egenskabsankeret, skal du klikke på  for at åbne den.

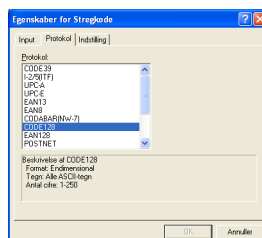
2 Klik på i objektankeret.

Dialogboksen Egenskaber for strejkode bliver vist.

3 Klik på fanen [Protokol] for at åbne siden Protocol, og vælg herefter en strejkodeprotokol fra "Protokol:" listeboksen.



Nu kommer en beskrivelse over den valgte protokol frem under "Protokol:" listeboksen.



4 Klik på fanen [Indstilling] for at åbne siden Setup, og vælg herefter en strejkode-formatindstilling fra den valgte protokol.



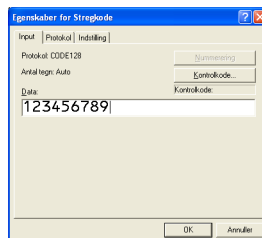
De indstillinger, der kan vælges kan være forskellige afhængigt af den valgte protokol.



5 Klik på fanen [Input] for at åbne siden Input, indtast data til strejkoden i tekstboksen Data, og vælg de indstillinger, der er tilgængelige for den valgte protokol.



De indstillinger, der kan vælges kan være forskellige afhængigt af den valgte protokol.



6 Klik på [OK].

Strejkoden kommer frem på labelen i layoutarbejdsområdet.





- Brother påtager sig intet ansvar for eventuelt tab eller skade, der opstår i forbindelse med fejlaflæsning af strekkoden.
- Hvis ikke strekkodeaf læseren kan læse den udskrevne strekkodelabel ved hjælp af indstillingen "Give priority to print speed" (udskriftshastighed har prioritet), så prøv at bruge indstillingen "Give priority to print quality" (udskriftskvalitet har prioritet).
- Strekkodelæseren vil eventuelt ikke kunne læse strekkodelabels med snævre strekkoder.
- QL-500/550 er ikke kun beregnet til at oprette strekkodelabels. Kontrollér altid, at strekkodelabels kan læses af strekkodelæseren.
- Brug altid den størst mulige strekkodestørrelse. Strekkodelæseren vil eventuelt ikke kunne læse strekkodelabels med små strekkoder.
- Kontinuerlig udskrivning af et stort antal strekkodelabels kan overophede printheadet, hvilket kan påvirke udskrivningskvaliteten.
- For at få det bedste resultat skal strekkodelabels udskrives med sort på hvid label. Nogle strekkodelæsere er måske ikke i stand til at læse strekkodelabels, der er udskrevet med farvede labels. Kontrollér altid, at strekkodelabels kan læses af strekkodelæseren.
- For at foretage ændringer til en eksisterende strekkode i en label skal du dobbeltklikke på strekkoden for at åbne dialogboksen Egenskaber for strekkode og ændre opsætningen.
- Du kan oprette strekkodelabels endnu mere effektivt ved at tilslutte en database og hente data til flere labels. Læs side 54 eller P-touch Editor-hjælp for detaljer.



P-touch-labelmaskinerne fra Brother kan, men er ikke beregnet specielt til at udskrive strekkoder. Følgende anbefales ved læsning/udskrivning af strekkodelabels:

- Kontrollér læsbarheden af strekkoden med den strekkodeaf læser, du bruger.
- Strekkoder bør udskrives med sort på hvide labels. Strekkodeaf læseren kan muligvis ikke scanne labels, der er oprettet med andre substrate farver.
- Strekkodens bredde skal indstilles til de størst mulige mål. Ved for små strekkodestørrelser vil strekkodelæseren eventuelt ikke kunne læse strekkoden.
- Hele strekkodebilledet (inklusive højre og venstre margen) skal være inden for labelbilledområdet dimensioner.

Bemærk, at ovenstående kun er information til brugeren. Der er ikke tale om en garanti eller tilsikring med hensyn til P-touch-labelmaskinernes egnethed til at udskrive strekkodelabels eller med hensyn til kvaliteten af læsbarheden af strekkodelabels, som udskrives på denne P-touch-labelmaskine. Brother og selskabets tilknyttede firmaer fraskriver sig specifikt ethvert ansvar for skader, tab eller erstatninger, som skyldes brugen af strekkodelabels, der er udskrevet på en P-touch-labelmaskine.

1

2













3

4

5

Oprettelse af andre labeltyper

Følgende er eksempler på de mange forskellige labels, der kan oprettes med P-touch Editor og nogle valgfrie funktioner. Læs Hvordan? i onlineversionen af P-touch Editor-hjælp for detaljer.

Eksempel	Tilbehør	
1: Sådan laver du en adresseetiket med P-touch Editor		<ul style="list-style-type: none"> • Udskrivning • Lagring af et layout
2: Ændring af tekstegenskaber for en adresseetiket		<ul style="list-style-type: none"> • Ændring af skriftstørrelse og typografi • Justering af tekst, billeder og andre objekter
3: Sådan laver du en adresseetiket vha. et tilføjelsesprogram		<p>Brug af tilføjelsesprogrammer</p> <ul style="list-style-type: none"> • Microsoft Word • Microsoft Excel • Microsoft Outlook
4: Oprettelse af en etiket vha. etiketlisten		<ul style="list-style-type: none"> • Lagring i etiketlisten • Brug af etiketlisten til oprettelse af et nye layout
5: Brug af layouttyper til oprettelse af etiketter		<ul style="list-style-type: none"> • Valg/ændring af standardlayouttype • Redigering og lagring af en layouttype
6: Oprettelse af en etiket ved brug af en database		<ul style="list-style-type: none"> • Brug/tilknytning af en Microsoft Excel-fil
7: Oprettelse af et banner eller tegn med tape i endeløse baner		<ul style="list-style-type: none"> • Angivelse af etiketlængde eller brug af automatisk indstilling • Indsætning af clipart-illustrationer
8: Oprettelse af fortløbende etiketter med nummereringsfunktionen		<ul style="list-style-type: none"> • Angivelse af feltet til forøgelse (nummereringsfelt) • Udskrivning
9: Sådan bruger du P-touch Editor til at lave etiketter, der indeholder en strekkode		<ul style="list-style-type: none"> • Valg af protokol
10: Fremstilling af adresseetiketter med tape i endeløse baner		<ul style="list-style-type: none"> • Brug af tape som lodret retning
11: Fremstilling af en etiket med funktionen Autoformat		<ul style="list-style-type: none"> • Brug af funktionen Autoformat
12: Oprettelse af en etiket vha. P-touch Library		<ul style="list-style-type: none"> • Brug af P-touch Library

Brug af Hjælp

P-touch Editor har sit eget Hjælpeprogram, hvor du kan finde yderligere oplysninger om de tilgængelige funktioner med P-touch Editor, og hvordan du bruger disse funktioner.

■ Sådan åbnes Hjælp

- 1 Start P-touch Editor. Se "Start af P-touch Editor" på side 29.**
Layoutvinduet bliver åbnet.
- 2 Vælg "P-touch Editor Hjælp" fra menuen Hjælp eller brug F1.**
Vinduet P-touch Editor åbner.



- 1. Værktøjslinje**
Indeholder ikoner til nem og hurtig adgang, der bruges i *Hjælp*.
- 2. Faner**
Hver fane giver en forskellig søgemetode til at finde oplysninger om P-touch Editor.
- 3. Menu**
Viser informationsvalg for hver fane.
- 4. Emneområde**
Område på skærmen, hvor oplysninger om hvert emne vises.

1

2

3

4

5

■ Udskrivning af Hjælp

Indholdet i Hjælp-emnerne kan udskrives på en standardprinter (ikke til QL-500/550).

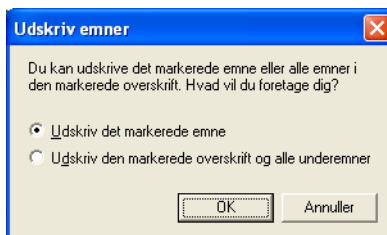
1 Vælg et emne på fanen Indhold.

2 Klik på på værktøjslinjen.

Dialogboksen Udskriv emner bliver vist.

3 Vælg det emneomfang, der skal udskrives, og klik herefter på .

Dialogboksen Udskriv bliver vist.



4 Vælg et emne til din standardprinter, og klik på .

De angivne Hjælp-emner bliver udskrevet.

Labellisten

Labellisten er en indbygget database til lagring af oplysninger fra tidligere oprettede labels eller til potentielt nye labels.

Sådan fungerer labellisten

Labellisten vises i vinduet Labelliste og fungerer på samme måde som en databaseforbindelse. Læs "Sådan bruges en database" på side 54 for detaljer om tilslutning til en database. Database i labellisten kan dog ikke importeres og kan kun eksporteres i CSV-format, men du kan tilføje, slette og redigere poster (bemærk, at felterne er fastsatte).

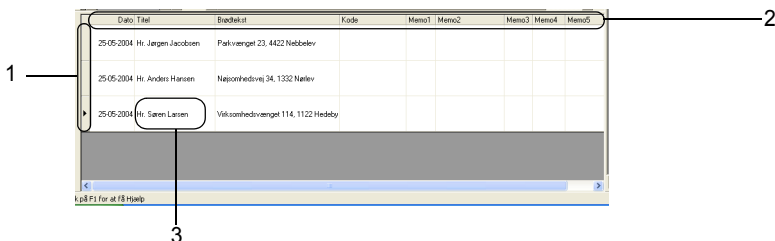
Visninger

Labellisten kan vises enten i Postvisning eller Formvisning.

For at skifte fra en visning til en anden skal du højreklikke på vinduet Database, og herefter vælge enten "Postvisning" eller "Formvisning" fra den tilknyttede menu.

■ Postvisning

Viser en listen med poster og deres tilknyttede data for hver post i labellisten.



1. Postvælger

Hvis du klikker på postvælgeren, vælger du hele posten. Den aktuelt valgte post vises med ▶ mærket.

2. Feltvælger

Viser feltnavnet. Hvis du klikker på feltvælgeren, vælger du hele kolonnen.

3. Celle

Viser feltdata for hvert felt i en post.

Når felter sættes sammen i et labellayout, vil de tilsvarende data komme frem på labelen, når en post vælges. Du skal bare vælge en anden post for at ændre indholdet af labelen.



- Hver række i listen angiver en post.
- Den anvendte skrifttype i postvisningen kan ændres ved at skifte opsætning på fanen [Database] i dialogboksen Indstillinger. Fra menuen "Værktøjer" skal du vælge "Indstillinger" for at åbne dialogboksen Indstillinger.
- Højden for en post kan justeres ved at trække postskillelinjen mellem posterne i kolonnen postvælger- På samme måde kan bredden på et felt justeres ved at trække feltskillelinjen mellem felterne i rækken feltvælger.

1

2

3

4

5

■ Formvisning

Viser de valgte postdata i en form frem for i en liste.

Feltnavn	Feltdata
Dato[D]	25-05-2004
Titel[T]	Hr. Søren Larsen
Bredtekst[B]	Viktorhedsvænglet 114, 1122 Hedebj
Kode[K]	
Memo1[M]	
Memo2[M]	
Memo3[M]	
Memo4[M]	
Memo5[M]	
Memo6[M]	

Anvendelse af labellisten

Vi har oprettet en række adresselabels med labellisten som eksempel.

Før du begynder, skal du oprette et nyt layout, og vælg labelstørrelsen. Se "Sådan oprettes en adresselabel" på side 31. Labellisten anvendes, når brugeren vil udskrive (genudskrive) en label, der indeholder de gemte oplysninger.

■ Sådan åbnes labellisten

- 1 Klik på menuen **Filer, Database** og her efter **Labelliste**.
Layoutvinduet bliver åbnet.

Dato	Titel	Bredtekst	Kode	Memo1	Memo2	Memo3	Memo4	Memo5
25-05-2004								

■ Indtastning af data

I vores eksempel vil vi bruge visningen Labellisten, titelfeltet til navnet og tekstfeltet til adressen på en label-

- 1 Dobbeltklik på titelfeltet for at placere markøren i feltet, og indtast nu navnet.

Dato	Titel	Bredtekst	Kode	Memo1	Memo2	Memo3	Memo4	Memo5
25-05-2004	Hr. Søren Larsen							

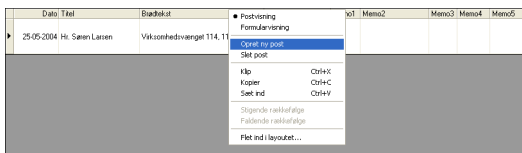
- 2 Dobbeltklik på tekstfeltet for at placere markøren i feltet, og indtast nu adressen.

Dato	Titel	Bredtekst	Kode	Memo1	Memo2	Memo3	Memo4	Memo5
25-05-2004	Hr. Søren Larsen	Viktorhedsvænglet 114, 1122 Hedebj						

! Hold [Ctrl]-tasten nede for at indtaste en ny linje i en celle, og tryk på [Enter]-tasten.

- 3 Gentag dette for de nødvendige felter.

4 Højreklike i vinduet Labelliste for at tilføje næste post, og vælg "Opret ny post" fra rullemenuen.



Nu kommer en ny post frem i listen.

Dato	Titel	Bædebet.	Kode	Memo1	Memo2	Memo3	Memo4	Memo5
25-05-2004								
25-05-2004	Hj. Søren Larsen	Viktorhedsværget 114, 1122	Heddeby					

5 Indtast navn og adresse, osv. i den nye post.

Dato	Titel	Bædebet.	Kode	Memo1	Memo2	Memo3	Memo4	Memo5
25-05-2004	Hj. Anders Hansen	Næstvedvej 34, 1332 Næstved						
25-05-2004	Hj. Søren Larsen	Viktorhedsværget 114, 1122 Heddeby						

6 Gentag punkt 4 og 5 for at tilføje flere poster.

Sådan oprettes labels med layouttypografi og -data fra labellisten

Labellayoutet kan nu oprettes ved hjælp af felterne i labellisten som en guide.

■ Hvad er en layouttypografi?

- Med en layouttypografi kan du nemt anvende en lang række af de tidligere registrerede labellayouts.
- Du kan også registrere nye layouts, som du opretter og nemt og hurtigt kalde dem frem igen til senere brug.

■ Hvornår er det nyttigt?

- Du kan nemt oprette labels ved blot at vælge en layouttypografi, og så indtaste tekst i det viste layout i P-touch Editors layoutvindue.
- Du kan hurtigt oprette og udskrive labels med funktionen Flet felter, så du automatisk arrangerer data fra en labelliste eller database i det ønskede layout.

■ Sådan vælges en standard layouttypografi

Du kan vælge en standard layouttypografi for hver individuel DK-rulletype. Startstandard er indstillet og angives med ordet "standard" som en del af layouttypografi-navnet.

Sådan opsættes en standard layouttypografi for en bestemt DK-rulletype.

1 Isæt DK-rullen - det skal være den type du vil opsætte standarden for - i QL-500/550.

2 Klik på Format-menuen, og klik herefter på Anvend layouttype for at åbne listen med mulige layouttypografier. Brug kategoriens rullemenuer til at vælge layouttypografier fra andre kategorier.



Hvis den layouttypografi, du vil have, ikke findes på nogen af kategorilisterne, kan du oprette en ny layouttypografi (se afsnittet "Sådan anvendes layouttypografi til at oprette en label").

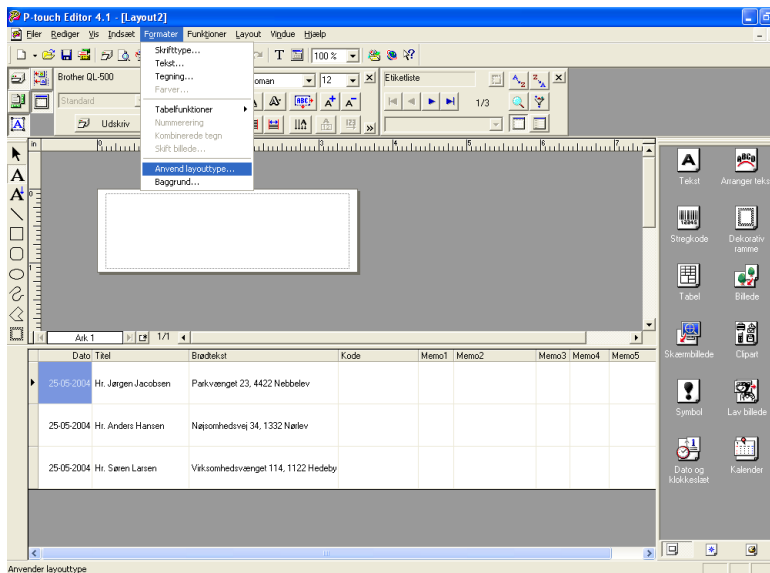


3 Klik på en passende layouttypografi, og klik på OK. Nu opsættes en standard layouttypografi for den isatte DK-rulletype.

4 Luk vinduet, og gentag punkt 1-3 for hver DK-rulletype.

■ Sådan anvendes en layouttypografi til at oprette en labe.

1 Klik på **Format**-menuen, og klik herefter på **Anvend layouttype**. Dialogboksen **Anvend layouttype** bliver vist.

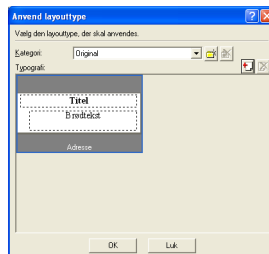


2 Vælg et passende layout til den label, du vil oprette, og klik på **OK**.

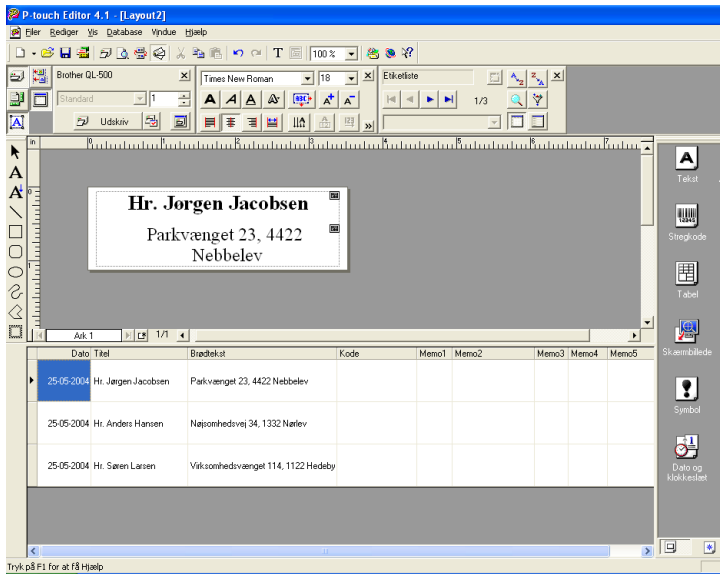
Dialogboksen **Flet felter** bliver vist.



Hver labelstørrelse har en standard layouttypografi. Den sidst anvendte layouttypografi for den bestemte labelstørrelse bliver automatisk gemt og brugt næste gang.



- 3** På det nye layout har hvert felt et navn, der angives i dialogboksen Flet felter som layoutobjekter. For hvert felt skal du tildele et objekt fra labellisten. Klik på Layoutobjekt i venstre kolonne for at tildele et objekt samt det tilsvarende labellisteobjekt i højre kolonne. Gentag det for alle objekter. Når du er færdig, skal du klikke på **OK** for at vende tilbage til labellayout og se labelen.



■ Oprettelse og registrering af en ny layouttypografi ved hjælp af labelistefelter

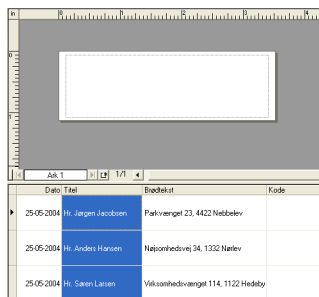
Når der ikke er nogen prædesigneret ny layouttypografi for den label, du vil oprette, kan du designe et nyt layout og registrere det som en ny layouttypografi.

- 1** Klik på menuen **Filer, Ny** og klik på **Nyt layout** for at oprette et nyt layout.



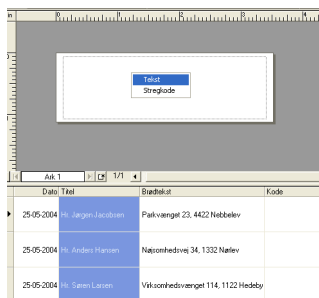
- 2** For at tilføje felter fra en labelliste til labellayoutet skal du klikke på feltvælgeren i det felt, du vil tilføje til labelen og trække og slippe den på layoutet.

Nu kommer en popup-menu frem.

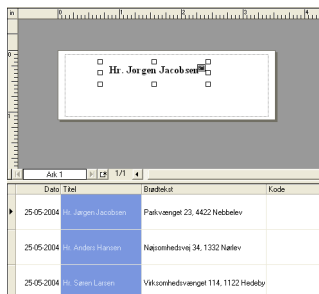


- 3** Væg "Tekst" fra menuen.

Feltet tilføjes til layoutet og vises som tekst.



Hvis "Stregkode" er valgt, tilføjes feltet og vises som en stregkode.



- 4** Gentag punkt 1 og 2 for at tilføje flere felter til layoutet.



Du kan tilføje flere felter på én gang ved at holde Shift-tasten nede og vælge nærliggende feltvælgere.


- 5** Arranger objekterne på layoutet, og anvend en formatopsætning for at færdiggøre layoutet.



- 6** Vælg layouttypografi  og klik på  (gem).

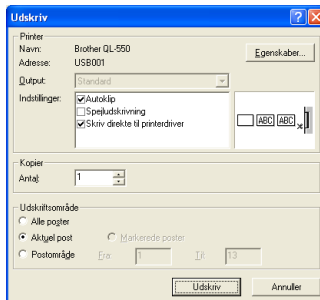
Første gang du registrerer et nyt layout, kommer dialogboksen Tilføj kategori frem. Indtast et kategorinavn. De layout, du registrerer, bliver lagret i denne kategori.

■ Udskrivning af labels fra labellisten


- 1 Klik på  i egenskabsboksen Udskriv for at åbne dialogboksen Udskriv og vælge udskrivningsindstillingerne. Se "Udskriftsindstillinger" på side 32 for yderligere oplysninger.



Indstillingen "Autoklip" er ikke tilgængelig, når du bruger QL-500.



- 2 Vælg en indstilling for Udskriftsområde for at vælge, hvilke poster, der skal udskrives. Se tabellen Udskriftsområde for detaljer.


- 3 Klik på .

De angivne labels udskrives.

● Indstillinger for udskriftsområde ●

Indstillinger	Detaljer
Alle poster	Udskriver alle poster i labellisten.
Aktuel post	Udskriver den post, der vises i øjeblikket.
Markerede poster	Udskriver alle poster, der aktuelt er valgt i labellisten.
Postområde	Udskriver de poster, der angives af "Fra" og "Til" områdeindstillingerne.



- Du kan også nemt udskrive en post ved at vælge den i labellisten og herefter klikke på  i standard værktøjslinjen.
- Du kan vælge flere ikke-nærtliggende poster til udskrivning med indstillingerne Valgte poster og Postområde ved at holde [Ctrl]-tasten nede og vælge de ønskede poster.

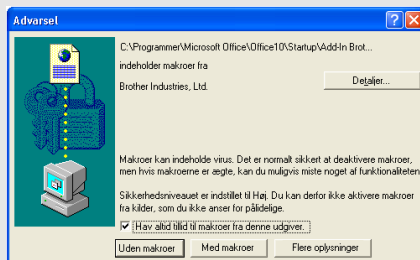
- 1
- 2
- 3
- 4
- 5

Brug af P-touch Quick Editor med andre programmer

Hvis Add-In-funktionen blev valgt under softwareinstallationen, bliver en Add-In-funktion også installeret til Microsoft Word, Microsoft Excel og Microsoft Outlook (hvis disse programmer er installeret på din pc)- Når du bruger disse Add-In-funktioner kan du hurtigt og nemt oprette en label ved at markere oplysningerne og klikke på ikonet P-touch.

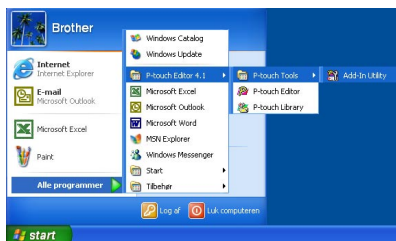


- Add-In-funktionen kan installeres til følgende programmer og versioner:
Microsoft Word 97/2000/2002/2003, Microsoft Excel 97/2000/2002/2003, Microsoft Outlook 2000/2002/2003.
- Når du har installeret Add-In-funktionen til Microsoft Word, Microsoft Excel eller Microsoft Outlook, kan dialogboksen "Advarsel" komme frem, når du starter disse programmer, afhængigt af programmets sikkerhedsopsætning. Hvis denne boks kommer frem, skal du sætte hak i "Hav altid tillid til makroer fra denne udgiver.". Klik herefter på knappen "Med makroer". Se programmets "hjælp", hvis du vil have flere oplysninger om sikkerhedsopsætninger.

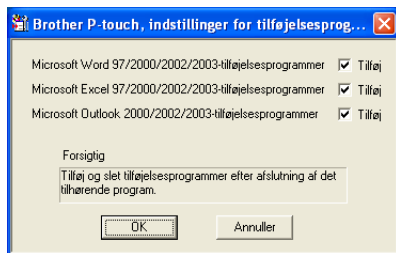


Add-In-program

Med Add-In-programmet kan du installere/afinstallere Add-In-funktionen til de valgte programmer. For at starte Add-In-programmet skal du klikke på Start på proceslinjen, placere markøren på Alle programmer eller Programmer) og derefter på P-touch Editor 4.1 og så klikke på Add-In Utility.



I dialogboksen til Brother P-touch Add-In indstillinger skal du afkrydse felterne for de programmer, du vil bruge P-touch Add-In med. Ellers skal du fjerne krydserne for de programmer, hvor du ikke ønsker at kunne bruge P-touch Add-In.



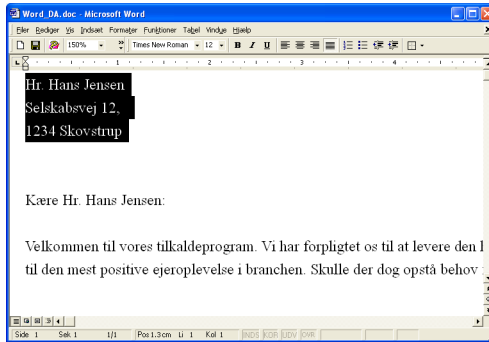
Sørg for, at de programmer du vil ændre indstillingerne for ikke er åbne, før du ændrer indstillingerne.

Microsoft Word

Du kan starte P-touch Add-In og kopiere de markerede data direkte på en label fra Microsoft Word. De markerede data bliver kopieret som tekst og bliver automatisk tilføjet til en ny post, der er oprettet i labellisten. Felterne Titel og Tekst i den nye post bliver herefter flettet ind i et nyt labellayout, der vises i eksempelvinduet for Add-In-programmet.

■ Sådan oprettes en label med data fra Microsoft Word

- 1 Åbn et dokument i Microsoft Word, og vælg de data du vil placere på en label. Marker teksten for at vælge data.



1

2

3

4

5

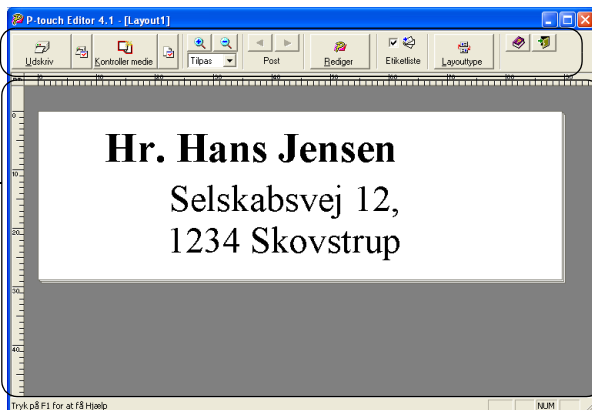
2 Klik på  på Microsoft Word's standard værktøjslinje.

P-touch Editor starter, og Add-In-vinduet Vis udskrift kommer frem og viser den nyligt oprettede label.




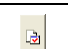
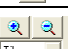

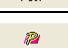


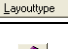

Værktøjslinje

Eksempelvindue

Viser et eksempel på labelen med de kopierede data



Værktøjslinje for Add-In eksempelvinduet


	Udskriftsknap Udskrive den aktuelle label.
	Udskriftsopsætningknap Åbner dialogboksen Udskrift.
	Knappen Kontroller medie Kontrollerer størrelsen på den nuværende DK Roll i QL-500/550.
	Skift papiropsætning Åbner dialogboksen Papiropsætning.
	Zoom-styrefunktioner Zoom ind eller ud på labellayoutet, eller vælg forstørrelse ved at bruge rullelisten.
	Knapperne Forrige/næste post Viser indholdet af den forrige/næste label.
	Knappen Rediger Åbner den aktuelle label i P-touch Editor layoutvinduet til redigering.
	Afkrydsningsfeltet etikelliste Når den er afkrydset, tilføjes de importerede data til etikellisten.
	Vælg Layouttype-knap Åbner Layoutstilsvinduet til valg af Layoutstil.
	Hjælp-knap Åbner P-touch Editor-hjælp.
	Luk-knappen Lukker Add-In eksempelvinduet.



- Se P-touch-hjælp for andre måder at starte P-touch Editor fra Microsoft Word.
- Du vil se en fejlbesked, hvis ikke du har markeret nogen data, eller hvis de markerede data indeholder et objekt, der ikke understøttes af P-touch Editor.
- Se "Sådan tilføjes Microsoft Word data til labellisten" på side 49 for detaljer om, hvordan de valgte data automatisk tilføjes labellisten.
- P-touch Microsoft Word Add-In'en kan ikke bruges, hvis Microsoft Outlook også er åben. Luk Microsoft Outlook, og genstart Microsoft Word for at aktivere Add-In'en.

3 Klik på for at udskrive labelen.



Klik på  for at redigere eller tilpasse tekst- eller labellayout. Hele skærbilledet til P-touch Editor kommer frem, hvor du kan redigere labelen.

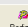
■ Sådan tilføjes Microsoft Word data til labellisten

En ny post bliver automatisk oprettet, og teksten i de valgte data tilføjes til følgende felter.

- Den aktuelle dato tilføjes Datofeltet.
- Den første linje tilføjes Titelfeltet.
- Alle resterende linjer tilføjes Tekstfeltet.

Dato	Titel	Brødtekst	Kode	Memo1	Memo2	Me
25-05-2004	Hr. Hans Jensen	Selskabsvej 12, 1234 Skovstrup				
25-05-2004	Hr. Hans Jensen	Selskabsvej 12, 1234 Skovstrup				



- Fjern krydset i "Labellistens" afkrydsningsfelt i eksempelvinduet for Add-In, når du ikke vil registrere data i labellisten.
- Data kopieres over på en label, der er formateret med standard Layouttypografien. Klik på  for at åbne hele P-touch Editor-skærmen for at ændre Layouttypografien og redigere layoutet eller anvende en anden layouttypografi. Se "Sådan oprettes labels med layouttypografi og -data fra labellisten" på side 41 for yderligere oplysninger.

1

2

3

4

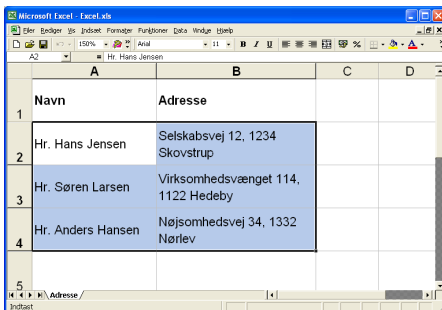
5

Microsoft Excel

Du kan starte P-touch Add-In og kopiere de markerede data direkte på en label fra Microsoft Excel. De markerede data bliver kopieret som tekst og bliver automatisk tilføjet til nye poster, der er oprettet i labellisten. Felterne Titel, Tekst og Kode i den nye post bliver herefter flettet ind i et nyt labellayout, der vises i eksempelvinduet for Add-In-programmet.

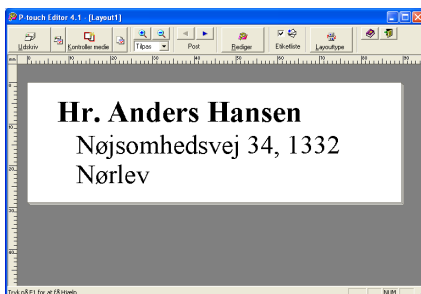
■ Sådan oprettes en label med data fra Microsoft Excel

- 1 **Åbn et dokument i Microsoft Excel, og vælg de data du vil placere på en label. Marker teksten for at vælge data.**



- 2 **Klik på  på Microsoft Excel's standard værktøjslinje.**


P-touch Editor starter, og Add-In-vinduet Vis udskrift kommer frem og viser den nyligt oprettede label.



- Se P-touch-hjælp for andre måder at starte P-touch Editor fra Microsoft Excel.
- Du vil se en fejlbesked, hvis ikke du har markeret nogen data, eller hvis de markerede data indeholder et objekt, der ikke understøttes af P-touch Editor.
- Se "Sådan tilføjes Microsoft Excel data til labellisten" på side 51 for detaljer om, hvordan de valgte data automatisk tilføjes labellisten.
- Se værktøjslinjen for Add-In eksempelvinduet på side 48 for en beskrivelse af hver knap.
- Når flere poster vælges og importeres, kan du bruge knapperne Forrige/næste post til at se et eksempel på labelen.
- Hvis du ønsker at importere den sidste kolonne med data (hvis den er numerisk) i kodefeltet, skal du afkrydse boksen "Importer til kodefelt" på fanen "Add-Ins" i dialogboksen for indstillinger.
- Det maksimale antal rækker, der kan vælges og udskrives i et enkelt udskriftsjob er 500.
- Når der udskrives, bliver posterne, der skal udskrives, talt fra bunden af listen til toppen. Vælg post 9 & 10 for at udskrive 1 & 2 i en liste med 10 poster.

3 Klik på for at udskrive labelen.



Klik på  for at redigere eller tilpasse tekst- eller labellayout.
Hele skærbilledet til P-touch Editor kommer frem, hvor du kan redigere labelen.


■ Sådan tilføjes Microsoft Excel data til labellisten

En ny post bliver automatisk oprettet for hver række, og teksten i de valgte data tilføjes til følgende felter.

- Den aktuelle dato tilføjes Datofeltet.
- Indholdet i første celle i rækken tilføjes til Titelfeltet.
- Indholdet i de resterende celler i rækken tilføjes til Tekstfeltet.
- Hvis den sidste valgte celle i rækken kun indeholder numerisk data og bindestreger, tilføjes indholdet af cellen til både Tekstfeltet og Kodefeltet.

Dato	Titel	Beskrivelse	Kode	Memo1	Memo2	Mt
25-05-2004	Hr. Anders Hansen	Næstvedvej 34, 1332 Næstved				
25-05-2004	Hr. Søren Larsen	Viktorhedsvængt 114, 1122 Hedebj.				
25-05-2004	Hr. Hans Jensen	Søkkabovvej 12, 1234 Skovtup				



- Fjern krydset i "Labellistens" afkrydsningsfelt i eksempelvinduet for Add-In, når du ikke vil registrere data i labellisten.
- Data kopieres over på en label, der er formateret med standard Layouttypografien. Klik på  for at åbne hele P-touch Editor-skærmen for at ændre Layouttypografien og redigere layoutet eller anvende en anden layouttypografi. Se "Sådan oprettes labels med layouttypografi og -data fra labellisten" på side 41 for yderligere oplysninger.

1

2

3

4

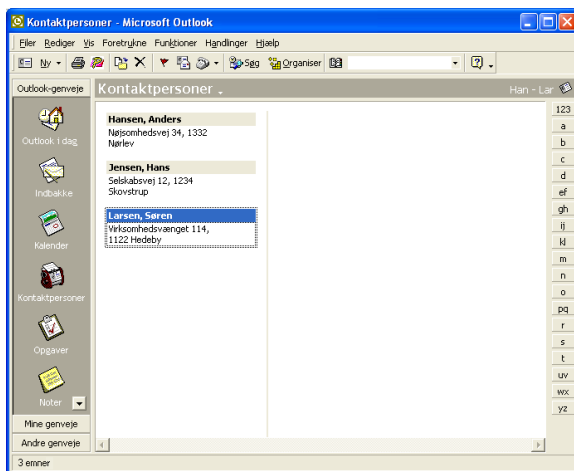
5


Microsoft Outlook

Du kan starte P-touch Add-In og kopiere de markerede data direkte på en label fra Microsoft Outlook. De markerede data bliver kopieret som tekst og bliver automatisk tilføjet til nye poster, der er oprettet i labellisten. Felterne Titel, Tekst og Kode i den nye post bliver herefter flettet ind i et nyt labellayout, der vises i eksempelvinduet for Add-In-programmet. Data kan importeres fra Kontaktpersoner, Kalender, Slettet post, Udkast, Indbakke, Journal (men ikke dialogboksen Noter), Udbakke, Sendt post og Opgaver.

■ Sådan oprettes en label med data fra Microsoft Outlook

- 1 **Åbn et Kontaktpersoner i Microsoft Outlook , og vælg de data du vil placere på en label. Marker navnet for at vælge data.**




- 2 **Klik på  på Microsoft Outlook's standard værktøjslinje. P-touch Editor starter, og Add-In-vinduet Vis udskrift kommer frem og viser den nyligt oprettede label.**



- Se P-touch-hjælp for andre måder at starte P-touch Editor fra Microsoft Outlook.
- Du vil se en fejlbesked, hvis ikke du har markeret nogen data, eller hvis de markerede data indeholder et objekt, der ikke understøttes af P-touch Editor.
- Se "Sådan tilføjes Microsoft Outlook data til labellisten" på side 53 for detaljer om, hvordan de valgte data automatisk tilføjes labellisten.

3 Klik på for at udskrive labelen.



Klik på  for at redigere eller tilpasse tekst- eller labellayout.
Hele skærbilledet til P-touch Editor kommer frem, hvor du kan redigere labelen.

■ Sådan tilføjes Microsoft Outlook data til labellisten

Når du importerer data fra vinduet Kontaktpersoner, oprettes en ny post automatisk for hver valgt kontaktperson, og kontaktdata tilføjes til følgende felter som tekst.

- Den aktuelle dato tilføjes Datofeltet.
- Kontaktpersonens fulde navn tilføjes Titelfeltet. Når kontaktpersonens adresse er Virksomhed, tilføjes personens jobtitel også i Tekstfeltet.
- Hvis afkrydsningsboksen "Dette er en postadresse" er afkrydset, tilføjes kontaktpersonens adresse til Tekstfeltet. Når kontaktpersonens adresse er Virksomhed, tilføjes personens Virksomhed også i Tekstfeltet.
- Kontaktpersonens postnummer tilføjes Kodefeltet.


Dato	Titel	Brødtekst	Kode	Memo1	Memo2	Me
25-05-2004	Hr. Søren Larsen	Virksomhedsvænget 114, 1122 Hedebø				
25-05-2004	Hr. Anders Hansen	Nøjsomhedsvej 34, 1332 Nørlev				

Når du importerer data fra andre vinduer i Outlook, oprettes en ny post automatisk, og de valgte data tilføjes til følgende felter som tekst.

- Den aktuelle dato tilføjes Datofeltet.
- Den første linje tilføjes Titelfeltet.
- Alle resterende linjer tilføjes Tekstfeltet.

Dato	Titel	Brødtekst	Kode	Memo1	Memo2	Me
25-05-2004	Hr. Søren Larsen	Virksomhedsvænget 114, 1122 Hedebø				
25-05-2004	Hr. Anders Hansen	Nøjsomhedsvej 34, 1332 Nørlev				



- Fjern krydset i "Labellisten" afkrydsningsfelt i eksempelvinduet for Add-In, når du ikke vil registrere data i labellisten.
- Data kopieres over på en label, der er formateret med standard Layouttypografien. Klik på  for at åbne hele P-touch Editor-skærmen for at ændre Layouttypografien og redigere layoutet eller anvende en anden layouttypografi. Se "Sådan oprettes labels med layouttypografi og -data fra labellisten" på side 41 for yderligere oplysninger.

1

2

3

4

5

Sådan bruges en database

■ Hvilken funktion har databasen?

Med databasen kan du bruge eksisterende data fra andre kilder, så du hurtigt kan oprette tilpassede labels, der indeholder databaseindhold, som navn/adresselabels eller lagerlabels med koder. De understøttede formater er mdb (MS Access), csv (generisk format) og xls (MS Excel).

■ Sådan oprettes et navneskilt ved hjælp af en database

Denne procedure beskriver, hvordan du henter databaseoplysninger og tilknytter dem til layoutet.

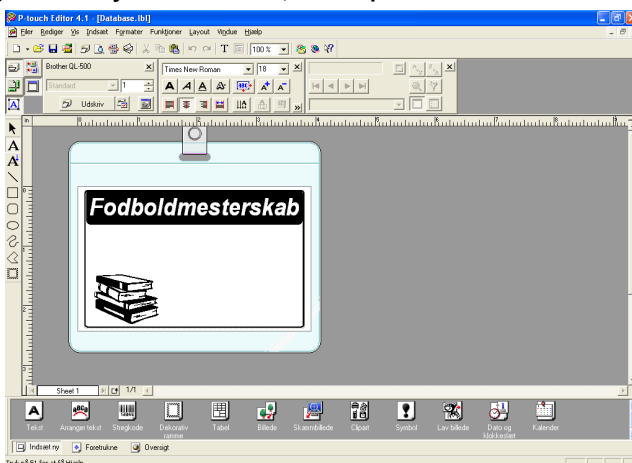
1 I egenskabsboksen Side skal du vælge **Besøgende navneskiltlabel** fra rullelisten over **labeltyper**.

Indstillinger for tapelængden og -bredde opsættes automatisk til størrelsen på en standard forsendelseslabel.

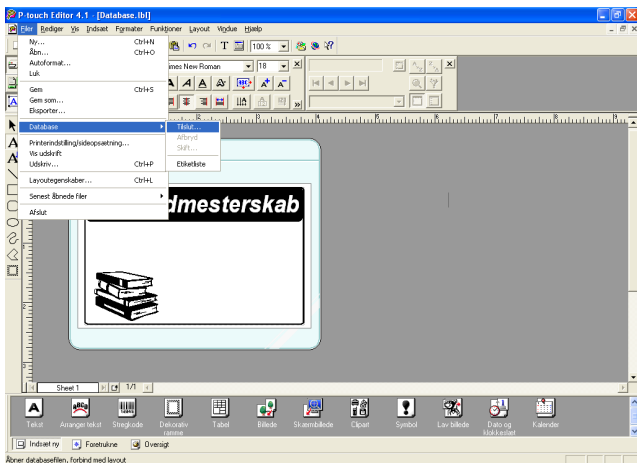


Hvis egenskabsboksen Side ikke vises på egenskabsankeret, skal du klikke på  for at åbne den.

2 Udarbejd et groft labellayout til den label, du vil oprette.



- 3** For at hente databaseoplysninger og tilknytte dem til layoutet (flette) skal du klikke på menuen **Filer, Database** og herefter på **Tilslut**. Dialogboksen **Åbn database** bliver vist.

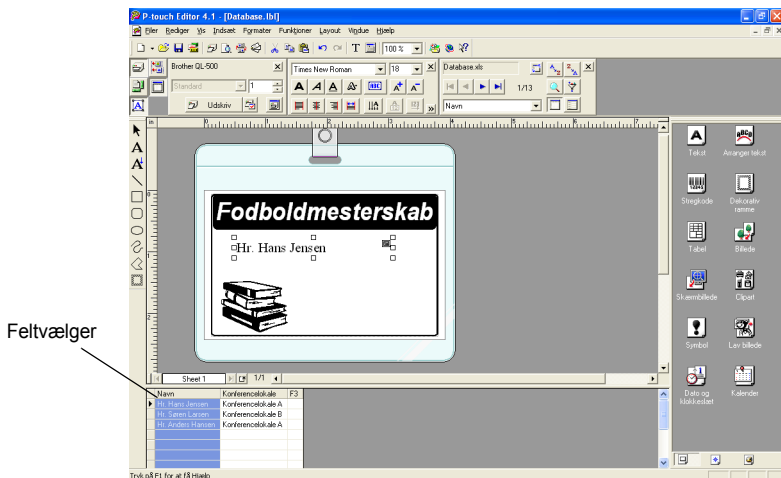


- 4** Find den fil, der indeholder de data, der skal bruges til labelerne, og åbn filen. Her bruger vi MS Excel-data til eksemplet. Når du har åbnet databasefilen, kommer Database-indvundet frem under Layoutarbejdsområdet.

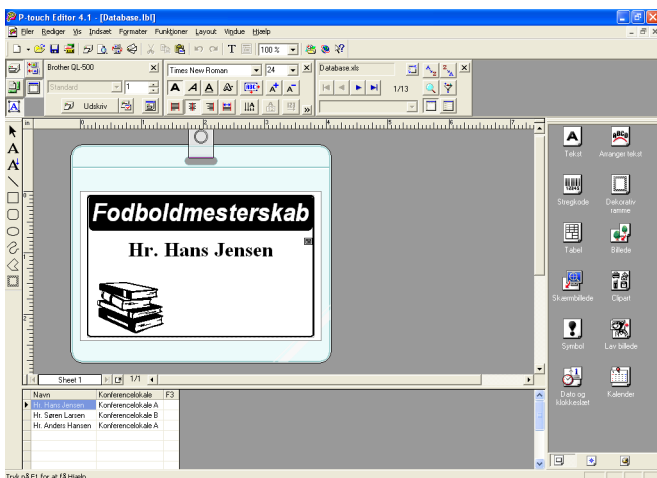


- 1
- 2
- 3
- 4
- 5

- 5 Klik på feltvælgeren i det felt, du vil tilføje. I dette eksempel bruger vi Navnefeltet. Nu skal du trække og slippe det på layoutet. Feltet bliver tilføjet til layoutet.

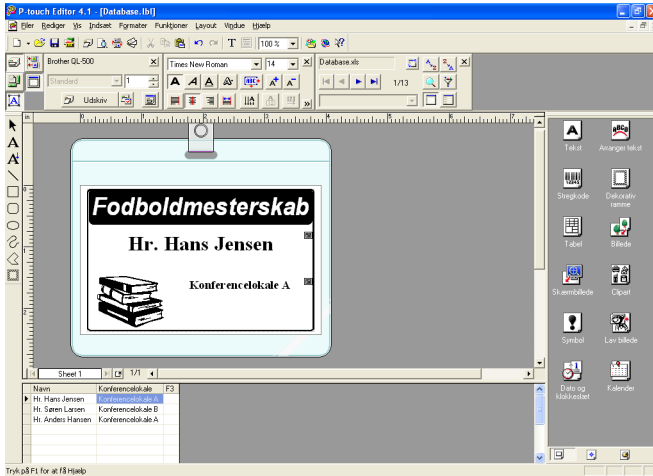


- 6 Brug dialogboksen Egenskaber for tekst til at opdatere skrifttype, placering og størrelse på det nye felt.

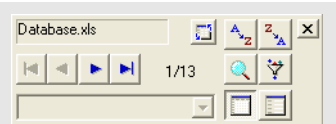


7 Gentag punkt 4 og 5 for at tilføje flere felter til layoutet.

Når du er færdig med at redigere layoutet, er labelen klar til at blive udskrevet. Du kan kontrollere layout og indhold for hver label ved at vælge den tilsvarende post i vinduet Database.



Du kan også flytte mellem posterne ved hjælp af knapperne "Næste post" og "Forrige post" i boksen "Egenskaber for database".



1




2

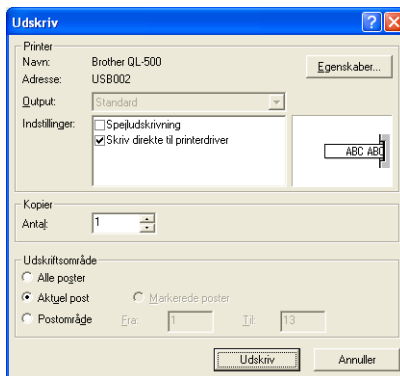
3

4

5

8 Udskriv labels ved hjælp af en af nedenstående metoder

- For at udskrive den label, der aktuelt vises i layoutarbejdsområdet skal du klikke på  Udskriv i boksen Egenskaber for udskrift.
- For at udskrive flere labels skal du hole [Ctrl]-tasten nede og vælge posterne i Databasevinduet for de labels, du vil udskrive. Herefter klikker du på  Udskriv i boksen Egenskaber for udskrift.
- For at udskrive alle poster skal du klikke på knappen Udskriftsopsætning. Vælg "Alle poster" for "Udskriftsområde", og klik på  for at udskrive labels.



Indstillingen "Autoklip" er ikke tilgængelig, når du bruger QL-500.

Vedligeholdelse

Din QL-500/550 skal sikkert rengøres fra tid til anden, især hvis du bruger den i støvede omgivelser.

Rengøring af printheadet

Den DK papirrulle, der anvendes i QL-500/550 er udviklet til automatisk at rense printheadet. Når DK papirrullen passerer hen over hovedet under udskrivning eller labelfremføring, bliver printheadet rengjort. Hvis der er behov for det, kan du bare fremføre DK papirrullen ved hjælp af FEED-knappen for at rense printheadet.

Rengøring af rullen

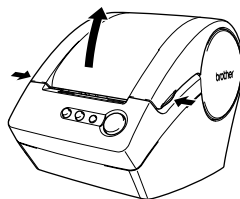
Brug et rensningsark for at rengøre rullen, som beskrevet i nedenstående procedure.



Brug kun rensningsark, der er udviklet til QL-500/550 til at rengøre rullen. Alt andet kan ridse eller beskadige rullens overflade.

1 Sluk for QL-500/550.

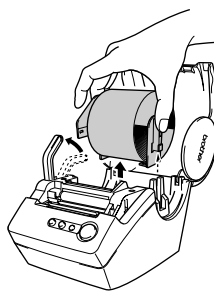
2 Hold DK Roll kassetelåget i siderne tæt på fronten på QL-500/550 og løft låget op med et bestemt tag.



3 Sådan fjernes DK Roll



Sørg for at fjerne DK Roll, før du renser rullen. Rullens rensfunktion fungerer ikke korrekt, hvis ikke DK Roll fjernes.



1

2

3

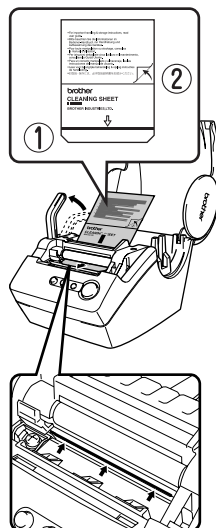
4

5

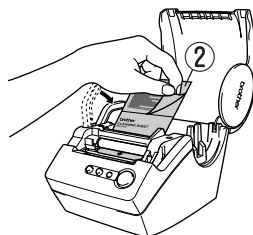
4 Fremfør enden af (1) rensningsarket i åbningen lige før klipperen.



- Pil ikke sektion (1) af arket.
- Sørg for, at den trykte overflade på rensningsarket vende op ad.



5 Når rensningsarket er indsat i åbningen, skal du pille sektion (2) af arket.

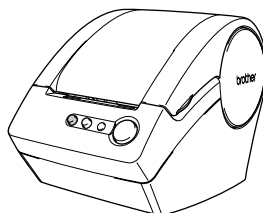


6 Tænd for QL-500/550.

7 Tryk og hold FEED-knappen nede i mindst et sekund.
Rullen roterer 10 cm.



- Rensningsarkets længde er 8,5 cm.
- Hvis du trykker FEED-knappen ned i mere end et sekund, roterer rullen kun 8 mm.



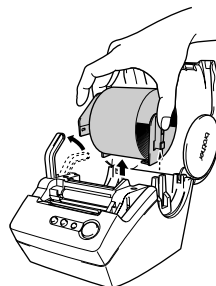
8 Den klæbende overflade på rensningsarket fjerner snavs og støv fra rullen, og så er rengøringen færdig. Du kan kun bruge rensningsarket en gang.

Sådan udskiftes skæreenheden

Gentagen brug af skæreenheden vil i sidste ende reducere bladets skarphed. Når det sker, skal du købe en erstatningsskæreenhed, og herefter følge denne procedure til at udskifte skæreenheden.

- 1** Sluk for QL-500/550, og fjern ledningen fra stikkontakten.

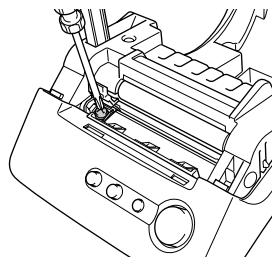
- 2** Åbn DK Roll'ens kassetelåg, hævet labelhåndtaget og fjern DK Roll fra kassetten.



- 3** Ved hjælp af en skruetrækker løsner du skruen, der holder skæreenheden fast.



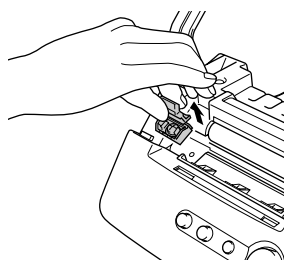
Skruen kan ikke fjernes helt. Du skal bare løsne den for at fjerne skærebladet fra QL-500/550.



- 4** Tag fat i tappen og løft skæreenheden ud.



Vær meget forsigtig og rør ikke ved skæreenhedens skarpe kant.



- 5** Tryk den nye skæreenhed ind i maskinen, hvor de to huller er lige med de to små stolper i maskinen.

- 6** Spænd skruen til skæreenheden.

- 7** Isæt DK Roll, og luk kassetelåget til DK Roll.

Se "Sådan installeres DK Roll" på side 8 for nærmere oplysninger herom.

- 8** Sæt netledningen i en stikkontakt.

1

2

3

4

5

Fejlfinding

Fejlafhjælpning

Problem	Løsning
QL-500/550 udskriver ikke eller der modtages en printfejl.	<ul style="list-style-type: none"> • Er USB-kablet løst? <i>Kontroller, at USB-kablet er forbundet korrekt.</i> • Er DK Roll isat korrekt? <i>Hvis ikke, så fjern den og isæt den igen.</i> • Er der nok rulle tilbage? <i>Kontroller, om der er nok rulle tilbage.</i> • Er låget til DK Roll åbent? <i>Kontroller, at DK Roll kassetelåget er lukket.</i>
Tænd/sluk-lampen bliver ikke tændt eller blinker.	<ul style="list-style-type: none"> • Er netledningen tilsluttet korrekt? <i>Kontroller, om netledningen er tilsluttet og at der er tændt for strømmen. Hvis den er tilsluttet korrekt, så forsøg at anvende en anden stikkontakt.</i> <i>*Hvis strømknapperne stadig ikke lyser eller blinker, kontakt da Brother kundeservice på 1-877-4-P-touch.</i>
Den trykte label indeholder striber eller tegn med dårlig kvalitet, eller labelen fremføres ikke korrekt.	<ul style="list-style-type: none"> • Er printhovedet eller rullen snavset? <i>Selvom printhovedet generelt er ren ved normal brug, kan støv eller snavs fra rullen sidde fast på printhovedet. Hvis det sker, skal du rense rullen. Se "Rengøring af rullen" på side 59.</i>
Der bliver vist en fejl for dataoverførsel på pc'en.	<ul style="list-style-type: none"> • Er den korrekte port valgt? <i>Kontroller, at den korrekte port på listen "Udskriv til følgende port" i dialogboksen Printeregenskaber er valgt.</i> • Er QL-500/550 i kølingstilstand (LED-lampen blinker langsomt)? <i>Vent indtil LED-lampen holder op med at blinke, og forsøg at udskrive igen.</i>
Labels sidder fast i klipperen og kommer ikke ud korrekt efter udskrivning.	<ul style="list-style-type: none"> • Virker det som om bladet på skæreenheden ikke længere er skarpt? <i>Opstår der hyppigt klippefejl?</i> <i>Udskift skæreenheden. Se "Sådan udskiftes skæreenheden" på side 61 for nærmere oplysninger herom.</i> • Er der snavs eller støv på rullen, der forhindrer den i at rulle frit? <i>Brug et rensningsark til at rense rullen. Se side 59 for nærmere oplysninger herom.</i>

Specifikationer

QL-500/QL-550

Punkt	Specifikation	
Display	LED-lampe (grøn)	
Udskrivning	Udskrivningsmetode	Direkte termisk udskrivning via termisk hoved
	Udskrivningshastighed	Max.90 mm/sek, Max.50 labels/min. (Standard adresselabels)
	Printhoved	300 dpi/720 dot
	Maks. udskriftsbredde	59 mm
	Minimum udskrivningslængde	25 mm
Knapper	ON/OFF-knap FEED (fremføringsknap) CUT-knap (kun QL-550)	
Brugergænseflade	USB (USB Spec. 1.1 protocol)	
Strømkilde	220 - 240 VAC 50/60 Hz (0,9 A)	
Mål	146 (B) × 196 (D) × 152 (H) mm	
Vægt	Ca. 1,3 kg (uden DK Roll)	
Skæreenhed	Automatisk skæreenhed (QL-550) Manuel skæreenhed (QL-500)	

Styresystem

Punkt	Specifikation	
Operativsystem	Microsoft® Windows® 98 SE/Me/2000 Professional /XP (Home/Professional) (Præinstalleret på pc'en ved køb)	
Brugergænseflade	USB port (USB Spec. 1.1 protocol)	
Harddisk	Over 70 MB ledig plads*1	
Hukommelse	Microsoft® Windows® 98 SE/Me	64 MB eller derover
	Microsoft® Windows® 2000 Professional /XP (Home/Professional)	128 MB eller derover
Skærm	SVGA-grafikkort, grafikkort med mange farver eller bedre	
Andet	Cd-rom-drev	
Temperatur	10° C til 35° C	
Fugtighed	20 % til 80 % (uden kondensering)	

*1 Påkrævet ledig plads til installation af software med alle indstillingerne.

1

2

3

4

5

Indeks

A		
AC strømledning	3	
Add-In eksempelvindue	48	
Add-In software	10	
Add-In-funktion	46	
Add-Ins	13, 17	
Administrator	10	
Almindelig opsætning	13, 17	
Almindelige sikkerhedsforanstaltninger	1	
Auto-formateringskabeloner	13, 17	
Autoklip	32	
B		
Brugerdefineret opsætning	13, 17	
Brugervejledninger	13, 17	
C		
Cd-rom	4	
Cd-rom & software	3	
Cd/dvd-labels	10	
Clipart	13, 17	
CUT (beskæringsknap)	5	
CUT-håndtag	5	
D		
Database	54	
Databaseegenskaber	30	
Databasevindue	30	
Datofelt	49, 51, 53	
Delt printer	26	
DK Label & Tape Guide	4	
DK Roll	2, 8	
indsætning	8	
DK Roll kassetelåg	5	
Drivere	13, 17	
E		
Egenskabsanker	30	
F		
FEED (fremføringsknap)	5	
Fejlfinding	62	
Flet felter	43	
Funktionen Flet felter	41	
H		
Hjælp	13, 17	
I		
Installation af softwaren	11	
K		
Kodefelt	51, 53	
Kopier	32	
L		
Labelbeskæring	32	
Labelfil		
Åbning	33	
Labelliste	39	
Anvendelse	40	
Åbning	40	
Hvordan den fungerer	39	
Indtastning af data	40	
Udskrivning af labels fra	45	
Visninger	39	
Labellisteobjekt	43	
Labellistevindue	30	
Labelliste/Databasevindue	30	

Labels		P-touch Library	10, 13, 17
Gem	33	Q	
Udskrivning	32	Quick Start Guide	4
Layout typografi	13, 17	R	
Layoutarbejdsområde	30	Rensning	
Layoutegenskaber	30	Printhoved	59
Layoutobjekt	43	Rulle	59
Layouttypografi	41	Rensningsark	4
Layoutvindue	30	S	
LED-lampe	5, 6	Sådan udskiftes skæreenheden	61
M		Sideegenskaber	30
Microsoft Excel	50	Skæreenhed	61
Microsoft Outlook	52	Skrifter	13, 17
Microsoft Word	47	Skrifttypeindstillinger	30
N		Skriv direkte til printerdriver	32
Navneskilt	54	Software	
Netledning	5	Afinstallere	24
Netværksprinter	26	installation	11
O		Kompatible operativsystemer	10
Objektanker	30	Oversigt	10
ON/OFF-knap	5	Specifikationer	63
P		Standardværktøjslinje	30
Papirguide	4, 9	Starterrulle	4
Postvisning	39	Stregkode	34, 44
Printerdriver	10	Styresystem	63
Afinstallation	25	T	
Printeregenskaber	30	Tegneværktøjslinje	30
PS-9000 printserver	26	Tekstegenskaber	30
P-touch Editor	10, 13, 17	Tekstfelt	49, 51, 53
Afinstallation	24	Tekstikon	31
Anvendelse	30	Tilslutning	
Brug med andre programmer	46	til flere computere	26
Hjælp	37	til strømkilde	7
Start	29	Titelfelt	49, 51, 53

U

Udskriftsfunktioner	32
Udskriftsområde	45
USB-kabel	4
USB-port	5

V

Vedligeholdelse	59
Vinduet Kontaktpersoner	53

© 1993-2004 Brother Industries, Ltd.

Microsoft[®], Windows[®] er registrerede varemærker tilhørende Microsoft Corporation i USA og andre lande.

Dette produkt indeholder softwaremodulet "USBPRINT.SYS" og "USBMON.DLL", som Microsoft Corporation forbeholder sig retten til.

Adobe, Acrobat og Reader er registrerede varemærker tilhørende Adobe Systems Incorporated.

Al anden software og alle andre produktnavne, der nævnes heri, er varemærker eller registrerede varemærker tilhørende deres respektive virksomheder.

Alle titler copyrights til den software, der ligger sammen på cd'en (herunder men ikke begrænset til programmet, billeder, udklipsholder, skabeloner og tekst, der inkorporeres i softwaren) samt eventuelle kopier af softwaren, ejes af Brother Industries, Ltd. (og dennes leverandører).

Brugeren må ikke sælge, kopiere, ændre, reverse-engineer, skille ad eller dekompile nogen del af softwaren på den sammensatte cd uden forudgående skriftlig tilladelse.

brother®