

# brother®

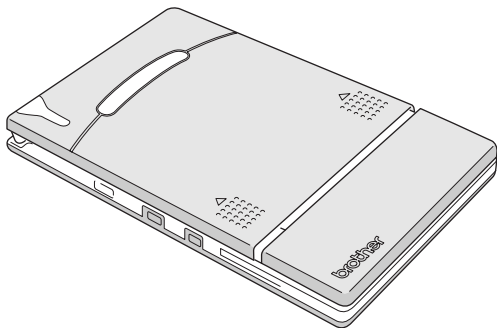
At your side.

Softwarehandleiding

# MPRINT

## MW-100

## Mobiele printer



- Lees deze handleiding aandachtig door voordat u de printer gaat gebruiken.
- Bewaar de handleiding goed zodat u deze later nog kunt raadplegen.

- Microsoft® en Windows® zijn gedeponeerde handelsmerken van Microsoft Corporation in de Verenigde Staten en andere landen.
- Palm™ en Palm™ OS zijn gedeponeerde handelsmerken van Palm, Inc. of haar dochterondernemingen.
- IrPRINT™ is een handelsmerk van IS/Complete, Inc.
- Documents To Go® is een gedeponeerd handelsmerk van DataVis, Inc. in de Verenigde Staten en andere landen.
- De afbeeldingsfiltersoftware is gedeeltelijk gebaseerd op het werk van Group 42, Inc.
- De afbeeldingsfiltersoftware is gedeeltelijk gebaseerd op het werk van de onafhankelijke Independent JPEG Group.
- VS-FlexGrid Pro Copyright(C) 1999 VideoSoft Corporation.
- Alle andere hier vermelde software- en productnamen zijn handelsmerken of gedeponeerde handelsmerken van de betreffende eigenaren.
- PrintPocketCE voor Brother MW-100 door FieldSoftware Products.  
Zie '<http://www.fieldsoftware.com>' voor meer informatie over de afdrukmogelijkheden vanaf de PocketPC.

# INHOUDSOPGAVE

<b>INHOUDSOPGAVE .....</b>	<b>1</b>
<b>Gebruiksomgeving .....</b>	<b>2</b>
<b>Gegevens afdrukken vanaf een Windows-computer .....</b>	<b>4</b>
De software installeren .....	4
Afdrukken .....	9
Afdrukken vanuit andere programma's .....	10
De installatie van de software ongedaan maken ....	11
<b>Gegevens vanaf een PocketPC afdrukken .....</b>	<b>13</b>
De software installeren .....	14
Afdrukken .....	17
Afdrukprocedures .....	18
De installatie van de software ongedaan maken ....	34
PrintPocketCE voor Brother .....	35
<b>Afdrukken van gegevens van een Palm™-apparaat .....</b>	<b>37</b>
IrPRINT™ voor Palm™ .....	37

# 1 Gebruiksomgeving

Deze mobiele printer kan gegevens afdrucken van een Windows<sup>®</sup>-computer of van een PocketPC (PDA met PocketPC).

## Windows<sup>®</sup>-computer

De systeemconfiguratie van de PC moet aan de volgende eisen voldoen om deze printer te kunnen gebruiken.

### ■ Systeemeisen voor PC

Processor	Pentium 266 MHz of sneller aanbevolen.
Besturingssysteem	Microsoft <sup>®</sup> Windows <sup>®</sup> 98, 98 SE, Me, 2000 Professional of XP
Interface	Voldoet aan USB 1.1
Beschikbaar geheugen	64 Mb of meer aanbevolen
Vrije ruimte op de vaste schijf	Minimaal 20 Mb

Voor het afdrucken van gegevens van een Windows<sup>®</sup>-computer → zie pagina 4.

## PocketPC (PDA met PocketPC)

De systeemconfiguratie van de PocketPC moet aan de volgende eisen voldoen om deze printer te kunnen gebruiken.

### ■ Systeemeisen voor PocketPC

Processor	ARM of MIPS (niet compatibel met SH; PocketPC 2002 is enkel compatibel met ARM.)
Besturingssysteem	Microsoft <sup>®</sup> PocketPC Microsoft <sup>®</sup> PocketPC 2002
Interface	Infraroodpoort voldoet aan de standaard IrDA 1.2

- Voor het installeren van de software hebt u een Windows<sup>®</sup>-computer nodig die u kunt aansluiten op de PocketPC.

Voor het afdrukken van gegevens van een PocketPC → zie pagina 13.



- Zie onze website op <http://www.brother.com> voor informatie over PocketPC's waarvan de werking al is gecontroleerd.

## 2 Gegevens afdrukken vanaf een Windows-computer

Om deze printer te kunnen gebruiken voor het afdrukken van gegevens vanaf een Windows®-computer moet de benodigde software op de computer zijn geïnstalleerd.

### De software installeren



- Sluit de printer niet aan op de computer totdat u dat uitdrukkelijk wordt gevraagd.

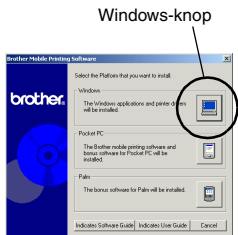
#### 1 Plaats de cd-rom in het cd-rom-station van uw Windows®-computer.

- Het installatieprogramma start automatisch en het dialoogvenster Brother Mobile Printing Software verschijnt.
- Als het installatieprogramma niet automatisch start, dubbelklikt u op 'Deze computer' en dubbelklikt u op



#### 2 Klik op de bovenste knop (Windows).

- Er verschijnt een dialoogvenster waarin u kunt selecteren wat u wilt installeren.



### 3 Klik op de knop van de software die u wilt installeren.

Hier klikt u op de knop van de SpotSnap-software.

→ Het dialoogvenster Driver Setup verschijnt. Hierin kunt u het stuurprogramma kiezen.



### ■ Deze software wordt geïnstalleerd:

Software	Omschrijving
SpotSnap Operator	Software voor het bewerken van geïmporteerde gegevens
Snapper	Software voor het vastleggen van afbeeldingen, tekst of gekopieerde gegevens van het PC-scherm in SpotSnap Operator
Sjablonen	Voorbeelden van vooraf gedefinieerde lay-outs
Help	Handleiding op het scherm
Stuurprogramma	Software om met deze printer te kunnen afdrukken

### 4 Voer de aanwijzingen uit die op het scherm verschijnen om de installatie te voltooien. Vervolgens wordt het printerstuurprogramma geïnstalleerd.

De installatieprocedure voor het printerstuurprogramma verschilt al naargelang het gebruikte besturingssysteem.

Voor Windows® 98, 98SE, 2000 of XP

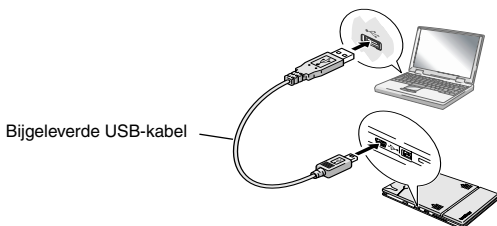
→

Ga verder met de procedure op de volgende pagina.

Voor Windows® Me → Ga direct naar de procedure op pagina 7.

## Voor Windows<sup>®</sup> 98, 98SE, 2000 Professional of XP

- 5** Als het bericht 'Connect Brother MW-100, and then turn it on.' verschijnt, sluit u de printer aan op de Windows<sup>®</sup>-computer met behulp van de bijgeleverde USB-kabel en zet u de printer aan.



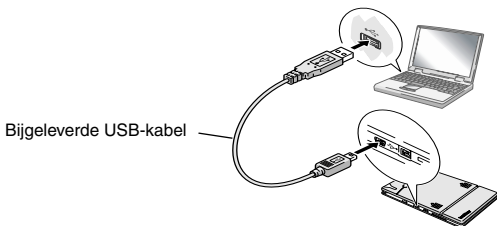
→ Het printerstuurprogramma wordt geïnstalleerd.

→ Ga verder met 'Afdrukken' op pagina 9.



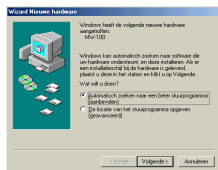
## Voor Windows® Me

- 5** Sluit de MW-100 op de computer aan en schakel deze in.



→ De printer wordt via Plug & Play gedetecteerd en het dialoogvenster Wizard Nieuwe hardware verschijnt.

- 6** Hoewel **Automatisch zoeken naar een beter stuurprogramma (aanbevolen)** als standaard is geselecteerd, moet u **De locatie van het stuurprogramma opgeven (geavanceerd)** selecteren en dan op de Volgende-knop klikken.



- 7** Controleer of **Zoek naar het beste stuurprogramma (aanbevolen)**, is geselecteerd, selecteer dan het **Geef een locatie op** aankruisvakje en klik op de **Bladeren...**-knop.



→ Het dialoogvenster Map selecteren verschijnt.

- 8** In het dialoogvenster Map selecteren geeft u het pad “CD-ROM\_drive:\Windows\Spotsnap\Driver\MW100\WinME” op en dan klikt u op de OK-knop.

→ Het bestand is gevonden.

- 9** Klik op de **Volgende**-knop.



- 10** Wanneer het dialoogvenster verschijnt waarin u een poort kunt selecteren, selecteert u “PTUSB:” en dan klikt u op de **Volgende**-knop.

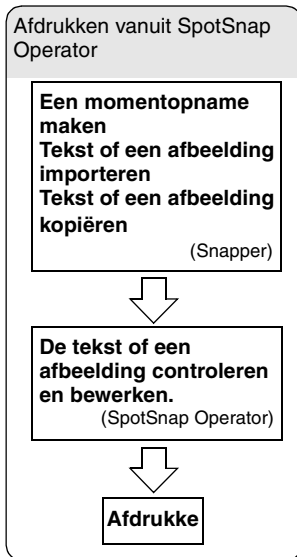


Voer de aanwijzingen uit die op het scherm verschijnen om de installatie te voltooien.

## Afdrukken

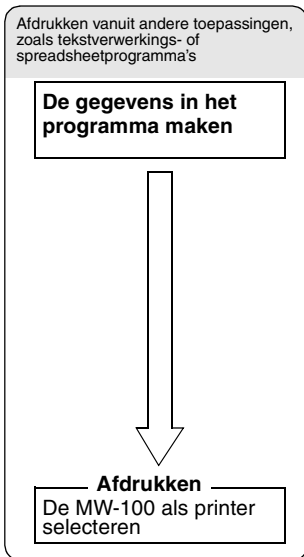
De printer kan op twee verschillende manieren afdrukken.

### DIRECT VANAF HET BEELDSCHERM



→ Zie de .pdf-handleiding op de cd-rom.

### DIRECT VANUIT WINDOWS-SOFTWARE



→ zie pagina 10.



## Afdrukken vanuit andere programma's

Als u deze printer hebt geselecteerd voor het afdrukken, kunt u gegevens uit andere toepassingen, zoals tekstverwerkings- of spreadsheetprogramma's afdrukken.



- Deze printer is niet compatibel met sommige toepassingen. Meer gegevens over de compatibiliteit van toepassingen en informatie over het laatste printerstuurprogramma vindt u op onze website op <http://www.brother.com>.

## De MW-100 als printer selecteren en afdrukken

Als voorbeeld beschrijven wij onderstaand de procedure voor Excel 2000.

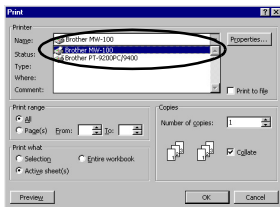
**1** Maak de vereiste gegevens aan in Excel 2000.

**2** Selecteer **Print** in het menu Bestand.

**3** Selecteer **Brother MW-100** in de lijst met printers.

**4** Klik op OK.

→ De gegevens worden naar de printer gestuurd en afgedrukt.



- De af te drukken gegevens moeten worden aangepast aan het papierformaat. Als het papierformaat van A4 in A7 wordt veranderd, moeten ook de gegevens zodanig worden aangepast dat deze op A7-formaat passen.

---


## De installatie van de software ongedaan maken

---

Als u de printer niet meer in combinatie met de computer gebruikt, kunt u de installatie van de SpotSnap-software en het printerstuurprogramma ongedaan maken.

### De installatie van de SpotSnap-software ongedaan maken (verwijderen)

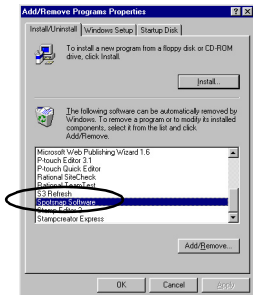
Als voorbeeld beschrijven wij onderstaand de procedure voor Windows® 98.

- 1 Klik op Start, wijs naar **Settings**, klik op **Control Panel** en dubbelklik op  **Add/Remove Programs**.

→ Het dialoogvenster Add/Remove Programs Properties wordt nu weergegeven.

- 2 Selecteer **Spotsnap Software** en klik op de knop **Add/Remove**.

Voer de aanwijzingen uit die op het scherm verschijnen om de installatie ongedaan te maken.



## De installatie van het printerstuurprogramma ongedaan maken (verwijderen)

- 1 Klik op Start, wijs naar **Settings** en klik op **Printers**.

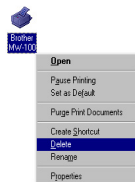
→ Het dialoogvenster Printers wordt nu weergegeven.

- 2 Klik met de rechtermuisknop op  Brother MfW-100 .

→ Er verschijnt een pop-upmenu.

- 3 Selecteer **Delete**.

→ Het printerstuurprogramma wordt nu verwijderd.



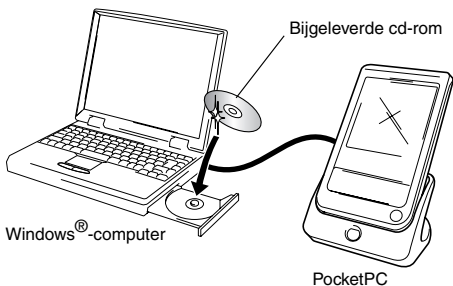
- Als u deze printer weer in combinatie met een computer wilt gebruiken, moet u de software opnieuw installeren.

## 3 Gegevens vanaf een PocketPC afdrukken

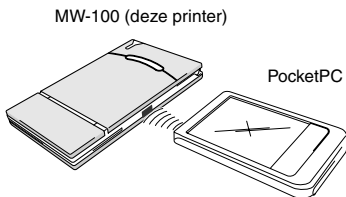
Om gegevens vanaf een PocketPC (PDA waarop PocketPC draait) op deze printer te kunnen afdrukken, moet u de software eerst op de PocketPC installeren vanaf een Windows<sup>®</sup>-computer.

- Voor meer informatie over ActiveSync<sup>®</sup> en over het aansluiten van de PocketPC op een Windows<sup>®</sup>-computer verwijzen wij u naar de gebruikershandleiding van de PocketPC.

### ■ De software installeren op een PocketPC




### ■ Afdrukken



# De software installeren

## 1 Plaats de cd-rom in het cd-rom-station van uw Windows®-computer.

- Het installatieprogramma start automatisch en het dialoogvenster Brother Mobile Printing Software verschijnt.
- Als het installatieprogramma niet automatisch start, dubbelklikt u achtereenvolgens op 'Deze computer' en op  .

## 2 Klik op de tweede knop (PocketPC).

- Het dialoogvenster PocketPC Setup verschijnt.

PocketPC-knop



## 3 Klik op de knop voor het installeren van de Brother Mobile Printing Software.

- Er verschijnt een dialoogvenster waarin u 'PocketPC' of 'PocketPC 2002' kunt selecteren.





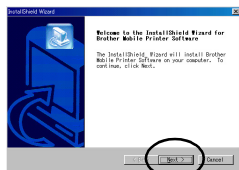
**4** Klik op de knop die overeenkomt met het besturingssysteem dat u gebruikt.

→ De InstallShield Wizard start.



**5** Klik op Yes of No.

Voer de aanwijzingen uit die op het scherm verschijnen om de installatie te voltooien.



Knop Volgende

■ Deze software wordt geïnstalleerd:

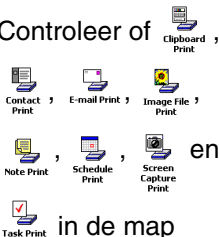
Software	Omschrijving	Installatiewijze	
		Standaard	Minimaal
Gemeenschap pelijke modules	Basisonderdelen van de software	<input type="radio"/>	<input type="radio"/>
Note Print	Voor het afdrucken van memo's die in Notes zijn opgeslagen	<input type="radio"/>	
Schedule Print	Voor het afdrucken van planningen die in Schedule zijn opgeslagen	<input type="radio"/>	
Task Print	Voor het afdrucken van taken en afspraken die in Tasks zijn opgeslagen	<input type="radio"/>	
Contact Print	Voor het afdrucken van namen, adressen en telefoonnummers die in Contact zijn opgeslagen	<input type="radio"/>	<input type="radio"/>
Clipboard Print	Voor het afdrucken van afbeeldingen en tekst die op het Clipboard (Klembord) is gezet	<input type="radio"/>	
Screen Capture Print	Voor het afdrucken van het huidige PocketPC-scherm	<input type="radio"/>	<input type="radio"/>
Image File Print	Voor het afdrucken van opgeslagen afbeeldingsbestanden	<input type="radio"/>	
E-mail Print	Voor het afdrucken van opgeslagen e-mailberichten	<input type="radio"/>	
Help-bestanden	Handleiding die u op het scherm van de PocketPC kunt weergegeven	<input type="radio"/>	<input type="radio"/>

\* Voor informatie over toekomstige updates verwijzen wij u naar onze website op <http://www.brother.com>.

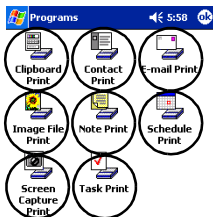
# Afdrukken

De printer heeft acht verschillende afdrukfuncties.

**1** Controleer of



en  
in de map  
Programs staan.



- De plaats van de pictogrammen kan afwijken op uw PocketPC.

## ■ Raadpleeg de onderstaande pagina's voor meer informatie over de betreffende afdrukfunctie.



Note Print

Note Print → pagina 18



Schedule Print

Schedule Print → pagina 24



Task Print

Task Print → pagina 27



Contact Print

Contact Print → pagina 28



Clipboard Print

Clipboard Print → pagina 29



Screen Capture Print

Screen Capture Print → pagina 30



Image File Print

Image File Print → pagina 32



E-mail Print


E-mail Print → pagina 33

# Afdrukprocedures

Allereerst volgen hier de instructies voor het gebruik van Note Print. Deze bevatten de basisstappen voor het afdrukken.

## Note Print

Hiermee kunt u memo's afdrukken die in Notes zijn opgeslagen.

- 1 Tik met de stylus (het bijgeleverde pennetje) achtereenvolgens op Start, **Programs** en  .

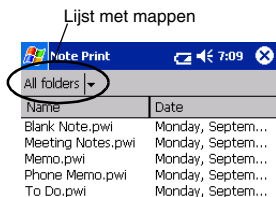
Note Print

→ Er verschijnt een lijst met memo's in het venster Note Print.

- 2 Tik met de stylus op het memo dat u wilt afdrukken.

Er kan maar één memo worden geselecteerd.

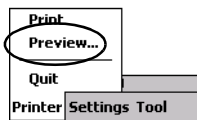
→ Het geselecteerde memo wordt nu gemarkeerd.



- Tik met de stylus op de lijst met mappen als u de memo's in de eerder ingedeelde mappen wilt weergeven.

- 3 Tik op **Preview** in het menu Printer.

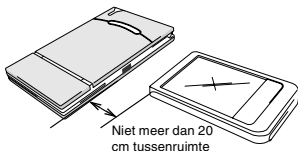
→ Het venster Print preview wordt nu weergegeven.





- Als u met de stylus op **Print** hebt getikt, start het afdrucken meteen zonder dat eerst het venster Print preview wordt weergegeven.

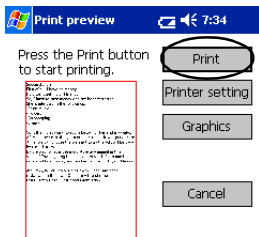
**4** Zet de printer en de PocketPC zodanig neer dat de beide IrDA-poorten op elkaar zijn gericht en niet meer dan 20 cm uit elkaar staan.



- Controleer of de printer aan staat.

**5** Tik met de stylus op Print.

→ Het afdrucken start nadat de PocketPC de printer heeft gedetecteerd.



Direct the infrared port to the printer correctly.





- De afgedrukte lay-out kan verschillen al naargelang het papier dat is geselecteerd via **Printer setting**.
- Het venster Print preview toont een weergave van de gegevens zoals deze worden afgedrukt. Tekst is wellicht moeilijk te lezen.

## Geavanceerde instellingen

U kunt heel nauwkeurig de gewenste afdrukinstellingen opgeven.

### ■ Printerinstellingen

- 1 Tik in het dialoogvenster Print preview (afdrukvoorbeeld) met de stylus op **Printer setting**.

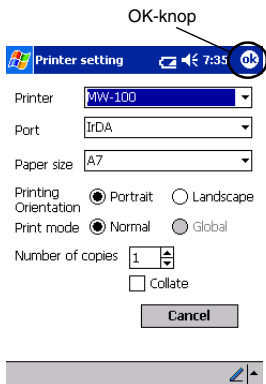
→ Het venster Printer setting wordt nu weergegeven.


- 2 De volgende instellingen kunnen worden opgegeven.

- Printer: MW-100 (deze printer)
- Port (Poort): IrDA (infrared port)/ FILE/USB (IrDA (infrarode poort)/ BESTAND/USB)
- Paper size (papierformaat): A7/Cut labels (4 Labels)/ Cut labels (2 Labels) (A7/ Etiketvellen (2 etiketten)/ Etiketvellen (4 etiketten)

De instelling wordt aangepast aan de papiercassette die in de printer zit.

- Printing orientation (afdrukstand): Portrait/Landscape (Staand/Liggend)
- Print mode (Afdrukmodus): Normal/Global (Normaal/Globaal)
- Number of copies (Aantal exemplaren): 1 through 50/Collate (1 t/m 50/Sorteren)



- 3 Tik met de stylus op .

→ De printerinstellingen worden nu toegepast.

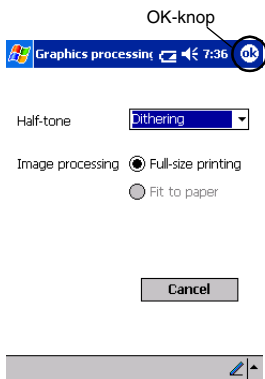
## ■ Instellingen voor beeldbewerking


**1** Tik in het dialoogvenster Print preview (afdrukvoorbeeld) met de stylus op **Graphics** (afbeeldingen).

→ Het venster Graphics processing (Beeldbewerking) wordt nu weergegeven.

**2** De volgende instellingen kunnen worden opgegeven:

- Half-tone (Halftoon):  
Dithering/Error  
Diffusion/None  
(Dithering/  
Foutdiffusie/Geen)
- Image processing (Beeldbewerking):  
Full-size printing/Fit  
to paper (Volledige  
grootte/Passend)



**3** Tik met de stylus op .

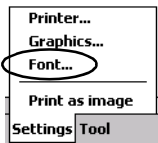
→ De beeldbewerkingsinstellingen worden nu toegepast.



## ■ Tekstformaatinstellingen

Het lettertype en de grootte van de afgedrukte tekst kunnen worden gewijzigd.

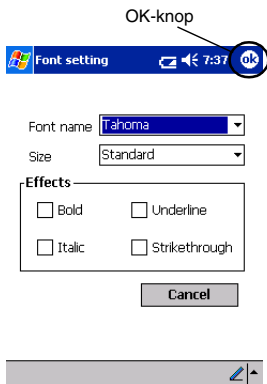
- 1 Tik in het venster Note Print met de stylus op **Font** (Lettertype) in het menu Settings (Instellingen).




→ Het venster Font setting (Lettertype-instellingen) wordt nu weergegeven.

- 2 De volgende tekstinstellingen kunnen worden opgegeven:

- Font name (Lettertypenaam):  
Tahoma/Courier  
New/Frutiger  
Linotype/Bookdings
- Size (Grootte):  
Largest/Larger/  
Standard/Smaller/  
Smallest (Grootste/  
Groter/Standaard/  
Kleiner/Kleinste)
- Effects (Effecten):  
Bold/Underline/Italic/Strikethrough (Vet/  
Onderstrepen/Cursief/Doorhalen)




- 3 Tik met de stylus op .

→ De tekstformaatinstellingen worden nu toegepast.

## Schedule Print

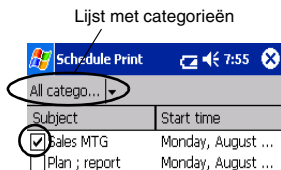
Hiermee kunt u planningen afdrucken die in Schedule zijn opgeslagen.

- 1** Tik met de stylus achtereenvolgens op **Start**, **Programs** en  .



→ Er verschijnt een lijst met planningen in het venster Schedule Print.

- 2** Markeer met de stylus het selectievakje links van de planning die u wilt afdrucken. U kunt meer dan één planning selecteren.



→ Er verschijnt een vinkje in het selectievakje.



- U kunt aangeven welke periode u wilt afdrucken. (→ 'Een bepaald tijdvak afdrucken' op pagina 26)
- Tik met de stylus op de lijst met categorieën als u de planningen in een eerder ingedeelde categorie wilt weergeven.

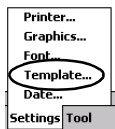
- 3** Tik op **Preview** (Afdrukvoorbeeld) in het menu Printer.

De werkwijze is verder identiek aan Note Print (→ pagina 18).

## ■ Sjablooninstellingen

U kunt opgeven in welke lay-out de gegevens moeten worden afgedrukt.

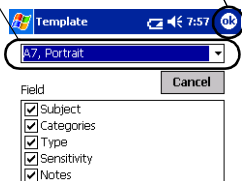
- 1 Tik in het venster Schedule Print met de stylus op **Template** (Sjabloon) in het menu Settings (Instellingen).



→ Het venster Template (Sjabloon) wordt nu weergegeven.

- 2 Selecteer de sjabloon dat u wilt gaan gebruiken.

Menu Template (Sjabloon) OK-knop



- 3 Tik met de stylus op .

→ Het geselecteerde sjabloon wordt nu toegepast.

## Voorbeelden van sjablonen

Two down (2 onder elkaar) Four down (4 onder elkaar) A7 portrait (A7 staand)

<b>Group conference</b>	
<b>Location:</b>	1st C room
<b>Starts:</b>	05 September, 2001 1:00 PM
<b>Ends:</b>	05 September, 2001 2:00 PM
<b>Type:</b>	Normal
<b>Categories:</b>	Business
<b>Notes:</b>	
-----	
<b>Sales report</b>	
<b>Location:</b>	3rd C room
<b>Starts:</b>	05 September, 2001 3:00 PM
<b>Ends:</b>	05 September, 2001 4:00 PM
<b>Type:</b>	Normal
<b>Categories:</b>	Business
<b>Notes:</b>	

<b>Group conference</b>	
<b>Location:</b>	1st C room
<b>Starts:</b>	05 September, 2001 1:00 PM
<b>Ends:</b>	05 September, 2001 2:00 PM
-----	
<b>Sales report</b>	
<b>Location:</b>	3rd C room
<b>Starts:</b>	05 September, 2001 3:00 PM
<b>Ends:</b>	05 September, 2001 4:00 PM
-----	
<b>Meeting ABCD co.</b>	
<b>Location:</b>	Co. Building
<b>Starts:</b>	05 September, 2001 4:30 PM
<b>Ends:</b>	05 September, 2001 5:30 PM
-----	
<b>Welcome party</b>	
<b>Location:</b>	Pub 2nd street
<b>Starts:</b>	05 September, 2001 7:00 PM
<b>Ends:</b>	05 September, 2001 9:00 PM

<b>Welcome party</b>	
<b>Location:</b>	Pub 2nd street
<b>Starts:</b>	05 September, 2001 7:00 PM
<b>Ends:</b>	05 September, 2001 9:00 PM
<b>Notes:</b>	contact ; john 012-345-6789
<b>Sensitivity:</b>	Normal
<b>Occurs:</b>	Pattern once
<b>Type:</b>	Normal
<b>Categories:</b>	Personal

## ■ Een bepaald tijdvak afdrucken

U kunt aangeven welk tijdvak u wilt afdrucken.

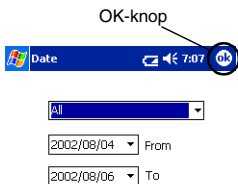
- 1 Tik in het venster Schedule Print met de stylus op **Date** (Datum) in het menu Settings (Instellingen).



→ Het venster Date (Datum) wordt nu weergegeven.

- 2 Wijzig de datuminstellingen.

- Start date/End date/ Inprogress (Startdatum/ Einddatum/Bezig)
- Date (Datum)



- 3 Tik met de stylus op



Cancel




→ De plannings in het opgegeven tijdvak worden weergegeven in het venster Schedule Print.

## Task Print

Hiermee kunt u taken en afspraken afdrucken die in Tasks zijn opgeslagen.

**1** Tik met de stylus achtereenvolgens op Start,

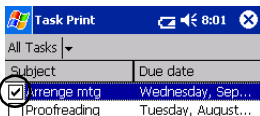
**Programs** en  .

Task Print

→ Er verschijnt een lijst met taken in het venster Task Print.

**2** Markeer met de stylus het selectievakje links van de taak die u wilt afdrucken.

U kunt meer dan één taak selecteren.



→ Er verschijnt een vinkje in het selectievakje.



- U kunt aangeven welke periode u wilt afdrucken.  
(→ 'Een bepaald tijdvak afdrucken' op pagina 26)
- U kunt opgeven in welke lay-out de gegevens moeten worden afgedrukt.  
(→ 'Sjablooninstellingen' op pagina 25)

De procedure is verder identiek aan Note Print (→ pagina 18).

## Contact Print

Hiermee kunt u namen, adressen en telefoonnummers afdrukken die in Contacts zijn opgeslagen.

**1** Tik met de stylus achtereenvolgens op Start,

**Programms en**



→ Er verschijnt een lijst met contactpersonen in het venster Contact Print.

**2** Markeer met de stylus het selectievakje links van de contactpersoon die u wilt afdrukken.



U kunt meer dan één naam selecteren.

→ Er verschijnt een vinkje in het selectievakje.



- U kunt opgeven in welke lay-out de gegevens moeten worden afgedrukt.  
(→ 'Sjablooninstellingen' op pagina 25)

De procedure is verder identiek aan Note Print (→ pagina 18).

## Clipboard Print

Hiermee kunt u de afbeeldingen en tekst afdrukken die naar het Clipboard (Klembord) zijn gekopieerd.



- Het Clipboard is de naam van de plaats waar gegevens die zijn geknipt of gekopieerd, worden opgeslagen.

**1** Tik met de stylus achtereenvolgens op Start,

**Programms** en



→ De inhoud van het Clipboard staat in het venster Clipboard Print.

De werkwijze is verder identiek aan Note Print (→ pagina 18).

## Screen Capture Print

Hiermee kunt u het scherm van PocketPC dat momenteel wordt weergegeven, afdrukken.


**1** Tik met de stylus achtereenvolgens op Start,

**Programms** en

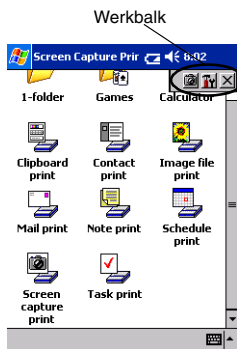


→ Er verschijnt een werkbalk rechtsboven in het scherm.

**2** Blader naar het scherm dat u wilt afdrukken.

**3** Tik met de stylus op  op de werkbalk.

→ Het vastgelegde scherm komt nu in het venster Print preview te staan.



De werkwijze is verder identiek aan Note Print (→ pagina 18).



## ■ Screen capture settings

U kunt opgeven tot wanneer de gegevens moeten worden geïmporteerd en hoe groot het vastgelegde gebied moet zijn.

### 1 Tik met de stylus op



op de werkbalk.




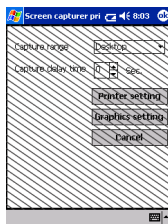
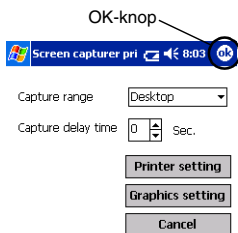
→ Het venster Screen capture print settings (Afdrukinstellingen schermafbeelding) wordt nu weergegeven.

### 2 De volgende tekstinstellingen kunnen worden opgegeven:

- Capture delay time (Opnamevertraging):  
0 to 10 seconds  
(0 tot 10 seconden)  
Hiermee geeft u aan hoe lang de afbeelding wordt geïmporteerd nadat u

met de stylus hebt getikt op .

- Capture range (Bereik):  
Selection range  
(Selectiebereik, selecteer het gewenste gebied met behulp van de stylus)/  
Client (het gebied dat in de figuur rechts door middel van  is aangegeven)/Desktop (het hele scherm)



### 3 Tik met de stylus op .

→ De schermafbeeldingsinstellingen worden nu toegepast.

## Image File Print

Hiermee kunt u opgeslagen afbeeldingsbestanden (in .bmp-, .jpeg- of .png-indeling) afdrukken.

**1** Tik met de stylus achtereenvolgens op Start,

**Programs** en



→ Het venster Image File Print wordt nu weergegeven.

**2** Selecteer de bestandsindeling van de afbeeldingsgegevens die u zoekt.


Maak een keuze uit de vijf beschikbare bestandsindelingen.

- Image file (BMP, JPG or PNG) (Afbeeldingsbestand (.bmp, .jpg of .png))
- Bitmap file (Bitmap)
- Jpeg file (JPG or JPEG) (.jpeg-bestand (.jpg of .jpeg))
- Png file (.png-bestand)
- All files (Alle bestanden)

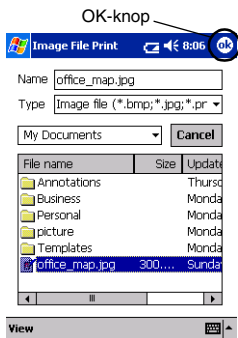
**3** Tik met de stylus op het afbeeldingsbestand dat u wilt afdrukken.

Er kan slechts één bestand worden geselecteerd.

→ Het geselecteerde bestand wordt nu gemarkeerd.

**4** Tik met de stylus op .


→ Het afdrukvoorbeeldvenster wordt nu weergegeven.



De procedure is verder identiek aan Note Print (→ pagina 18).

## E-mail Print

Hiermee kunt u opgeslagen e-mailberichten afdrucken.

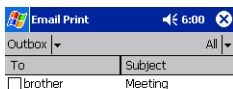
- 1 Tik met de stylus achtereenvolgens op Start, **Programs** en  .

E-mail Print

→ Er verschijnt een lijst met e-mailberichten in het venster Email Print.

- 2 Tik met de stylus op het e-mailbericht dat u wilt afdrucken.

Er kan slechts één e-mailbericht worden geselecteerd.



→ Het geselecteerde e-mailbericht wordt nu gemarkeerd.



- U kunt opgeven in welke lay-out de gegevens moeten worden afgedrukt. (→'Sjablooninstellingen' op pagina 25)

De werkwijze is verder identiek aan Note Print (→pagina 18).

---

## **De installatie van de software ongedaan maken**

---

Verwijder de software met behulp van de PocketPC-functies. Raadpleeg de handleiding van de PocketPC voor meer informatie over het ongedaan maken van de software-installatie.

## PrintPocketCE voor Brother

### Wat is dit voor software?

Met PrintPocketCE kunt u de volgende gegevens afdrukken vanaf een PDA die onder Microsoft® PocketPC/PocketPC2002 draait.

- Pocket Excel-spreadsheets
- Pocket Word-documenten
- E-mailberichten
- Pocket RTF (rich text format) & platte tekst (txt)

### De software installeren

#### 1 Plaats de bijgeleverde cd-rom in het cd-romstation van uw Windows®-computer.

→ Het installatieprogramma start automatisch en het dialoogvenster Brother Mobile Printing Software verschijnt.

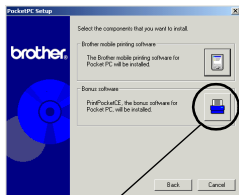
#### 2 Klik op de tweede knop (Pocket PC).

→ Het dialoogvenster PocketPC Setup verschijnt.



#### 3 Klik op de tweede knop (Bonus software).

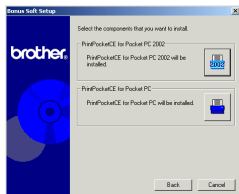
→ Er verschijnt een dialoogvenster waarin u 'Print Pocket CE for PocketPC' of 'Print Pocket CE for PocketPC2002' kunt selecteren.



Bonus software

#### 4 Klik op de knop die overeenkomt met het besturingssysteem dat u gebruikt.

→ Het installatieprogramma wordt automatisch uitgevoerd. De computer maakt via ActiveSync een verbinding met de PDA om de installatie te voltooien.



- Voor nadere bijzonderheden betreffende het gebruik van Print Pocket CE voor Brother wordt u verwezen naar de Help voor Print Pocket CE voor Brother.

## 4 Afdrukken van gegevens van een Palm™-apparaat

### IrPRINT™ voor Palm™

#### Wat is dit voor software?

Met IrPRINT™ kunt u de volgende gegevens afdrukken vanaf een PDA die onder Palm™ OS ver. 3.x of ver. 4.x draait.

- “Documents To Go” gegevens
- “Sheets To Go” gegevens
- PIM-gegevens (adresboek, memoblok, afsprakenboek, projectenlijst en e-mailberichten)

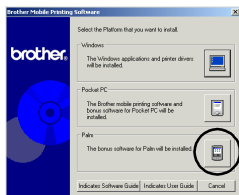
#### De software installeren

##### 1 Plaats de bijgeleverde cd-rom in het cd-romstation van uw Windows®-computer.

- Het installatieprogramma start automatisch en het dialoogvenster Brother Mobile Printing Software verschijnt.
- Als het installatieprogramma niet automatisch start, dubbelklikt u op “Deze computer” en dan dubbelklikt u op \*\*.

##### 2 Klik op de onderste knop (Palm).

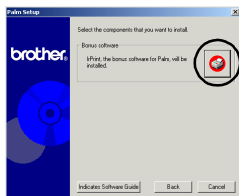
- Er verschijnt een dialoogvenster waarin u kunt selecteren wat u wilt installeren.



### 3 Klik op de Bonus software-knop.

→ Het installatieprogramma wordt gestart.

Voer de aanwijzingen uit die op het scherm verschijnen om de installatie te voltooien.



Nadat de installatie is voltooid, sluit u het Palm™ Computing®-apparaat aan op de Windows®-computer waarop IrPRINT™ is geïnstalleerd en dan activeert u de HotSync™-functie. (De bediening van het Palm™ Computing®-apparaat verschilt afhankelijk van de fabrikant. Zie voor nadere bijzonderheden de handleiding van het Palm™ Computing®-apparaat dat u gebruikt.)



**brother**®