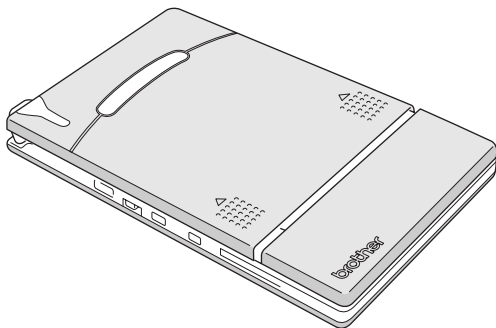


brother[®]
At your side.

Softwarehandleiding

MPRINT
MW-140BT
Mobiele printer



- Lees deze handleiding aandachtig door voordat u de printer gaat gebruiken.
- Bewaar de handleiding goed zodat u deze later nog kunt raadplegen.

- Microsoft® en Windows® zijn gedeponeerde handelsmerken van Microsoft Corporation in de Verenigde Staten en andere landen.
- Bluetooth® en de Bluetooth® logo's zijn handelsmerken van Bluetooth® SIG, Inc. die in licentie zijn gegeven aan Brother Industries, Ltd.
- De afbeeldingsfiltersoftware is gedeeltelijk gebaseerd op het werk van Group 42, Inc.
- Een deel van de afbeeldingsfiltersoftware is gedeeltelijk gebaseerd op het werk van de onafhankelijke JPEG Group.
- VS-FlexGrid Pro Copyright(C) 1999 VideoSoft Corporation.
- Alle andere hier vermelde software- en productnamen zijn handelsmerken of gedeponeerde handelsmerken van de betreffende eigenaren.
- PrintPocketCE for Brother MW-100 door FieldSoftware Products.
Zie '<http://www.fieldsoftware.com>' voor meer informatie over de afdrukmogelijkheden van PocketPC.

INHOUDSOPGAVE

1	Systeemeisen	2
2	Gegevens afdrukken vanaf een Windows-computer	4
	Communicatie via Bluetooth-technologie	6
	De software installeren	8
	Afdrukken	15
	Afdrukken vanuit andere programma's	16
	De installatie van de software ongedaan maken	17
3	Gegevens vanaf een PocketPC afdrukken ..	19
	De software installeren	20
	Afdrukken	23
	Afdrukprocedures	24
	De installatie van de software ongedaan maken	39
4	Printerinstellingen wijzigen.....	40
	Instellingen wijzigen	40
5	PrintPocketCE for Brother	43

1 Systeemeisen

Deze mobiele printer kan gegevens afdrukken van een Windows[®]-computer of van een PocketPC (PDA met PocketPC).

Windows[®]-computer

De systeemconfiguratie moet aan de volgende eisen voldoen om deze printer te kunnen gebruiken.

■ Systeemeisen voor PC

Processor	Pentium 266 MHz of sneller aanbevolen.
Besturingssysteem	Microsoft [®] Windows [®] 98, 98 SE, Me, 2000 Professional of XP
Interface	Voldoet aan USB 1.1 Voldoet aan Bluetooth versie 1.1 klasse 2 met standaard ondersteuning van seriële poort-profiel* ¹
Beschikbaar geheugen	64 Mb of meer aanbevolen
Vrije ruimte op de vaste schijf	Minimaal 20 Mb



*1 Zie onze website op <http://www.brother.com> voor informatie over computers die draaien onder Windows[®] en Bluetooth-adapters waarvan de werking al is gecontroleerd.

Voor het afdrukken van gegevens van een Windows[®]-computer → zie pagina 4.

PocketPC (PDA met PocketPC)

De systeemconfiguratie van de PocketPC moet aan de volgende eisen voldoen om deze printer te kunnen gebruiken.

■ Systeemeisen voor PocketPC

Processor	ARM of MIPS (niet compatibel met SH; PocketPC 2002 is enkel compatibel met ARM.)
Besturingssysteem	Microsoft® PocketPC Microsoft® PocketPC 2002
Interface	Voldoet aan USB 1.1 1.1 Voldoet aan de specificaties van Bluetooth versie 1.1 klasse 2 met standaard ondersteuning van seriële poort-profiel* ¹
Ondersteund profiel	Seriële poort

- Voor het installeren van de software hebt u een Windows®-computer nodig die u kunt aansluiten op de PocketPC.

Voor het afdrukken van gegevens van een PocketPC → zie pagina 19.



*1 Zie onze website op <http://www.brother.com> voor informatie over PocketPC's waarvan de werking al is gecontroleerd.

2 Gegevens afdrukken vanaf een Windows-computer

Om deze printer te kunnen gebruiken voor het afdrukken van gegevens vanaf een Windows[®]-computer moet de benodigde software op de computer zijn geïnstalleerd.

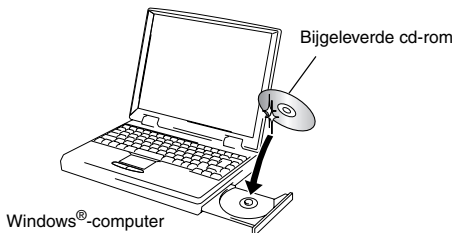
■ Gegevens afdrukken via Bluetooth-communicatie

- 1** Installeer de Bluetooth-verbindingsoftware op de Windows[®]-computer voordat u de software van Brother installeert.

Voor meer informatie over de werking van het apparaat met de Bluetooth-technologie, zoals de computer, de adapter voor de Bluetooth-verbinding of de software voor het beheer van de Bluetooth-verbinding, verwijzen wij u naar de handleiding die bij het apparaat werd geleverd.

- 2** Installeer de software en het printerstuurprogramma op de computer met de Bluetooth-technologie.

→ Zie pagina's 8 tot en met 11.

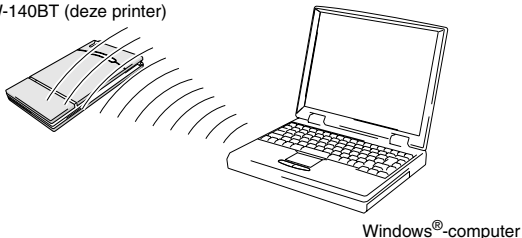


3 Maak een verbinding tussen de computer en de printer.

→ Zie pagina 6.

4 Maak een afdruk.

MW-140BT (deze printer)



■ **Gegevens afdrukken via USB-communicatie**

1 Installeer de software en het printerstuurprogramma op de Windows®-computer.

→ Zie pagina's 8 tot en met 10 en pagina's 12 tot en met 14.

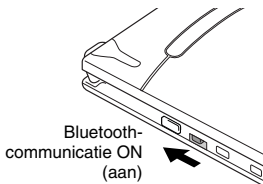
2 Maak een afdruk.

Communicatie via Bluetooth-technologie

Om deze printer met de Windows[®]-computer of de PocketPC te laten communiceren, moet u verschillende Bluetooth-instellingen opgeven.

Hieronder staan de instructies voor de basisprocedures waarmee u een Bluetooth-communicatie tot stand kunt brengen. Meer informatie vindt u in de handleiding van uw Bluetooth-apparaat.

- 1** Zet de Bluetooth-schakelaar op ON (aan).



→ Het blauwe statusindicatielampje gaat branden.



- 2** Voer de Bluetooth-verbindingsoftware uit op de Windows[®]-computer of op PocketPC.
- 3** Op de Windows[®]-computer of de PocketPC wordt gezocht naar Bluetooth-apparatuur en de printer wordt gedetecteerd.
 - "MW-140BTxxxx" is gevonden. "xxxx" zijn de laatste vier cijfers van het serienummer.

4 Selecteer deze printer in de lijst met apparatuur.

- Het scherm waarin u de pincode moet invullen, verschijnt alleen al u de printer voor het eerst verbindt met de Windows[®]-computer of de PocketPC.

5 Vul de 'pincode' in (of het 'wachtwoord', op het moment van verzending van de printer wordt de pincode ingesteld op de laatste vier cijfers van het serienummer) en klik/tik op Enter.

- De melding "Connected device Yes" (Aangesloten apparaat ja) verschijnt op het informatiescherm van het apparaat.

6 Klik/tik op Connect **Serial Port** in het menu Operations.


- Op het scherm van de printer verschijnt de melding "Connected to serial port" (Verbonden met seriële poort).
- **Noteer het nummer van de COM-poort als dit verschijnt (afhankelijk van het type computer of PocketPC is dit nummer wellicht vereist om te kunnen afdrukken).**

De software installeren



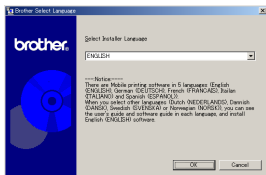
- Sluit de printer niet aan op de computer totdat u dat uitdrukkelijk wordt gevraagd.

1 Plaats de cd-rom in het cd-rom-station van uw Windows®-computer.

- Het installatieprogramma start automatisch en het dialoogvenster Brother Select Language (Taal selecteren) verschijnt.
- Als het installatieprogramma niet automatisch start, dubbelklikt u op 'Deze computer', dan selecteert u 'CD-station'  en vervolgens dubbelklikt u op het 'setup.exe' bestand.

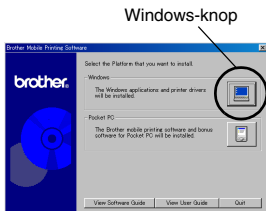
2 Selecteer de gewenste taal en klik vervolgens op OK.

- Het venster Brother Mobile Software wordt weergegeven.



3 Klik op de bovenste knop (Windows).

- Er verschijnt een dialoogvenster waarin u kunt selecteren wat u wilt installeren.



4 Klik op de knop van de software die u wilt installeren.

Hier klikt u op de knop van de Spotsnap-software.

→ Het dialoogvenster Driver Setup (Installatie stuurprogramma) verschijnt.

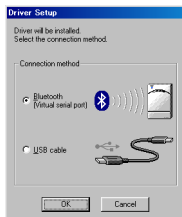


■ Deze software wordt geïnstalleerd:

Software		Omschrijving
Spotsnap Software	Spotsnap Operator	Software voor het bewerken van geïmporteerde gegevens
	Snapper	Software voor het vastleggen van afbeeldingen, tekst of gekopieerde gegevens van het PC-scherm in Spotsnap Operator
	Sjablonen	Voorbeelden van vooraf gedefinieerde lay-outs
	Help	Handleiding op het scherm
Printerstuurprogramma (Het hulpprogramma van MW-140BT wordt tegelijkertijd geïnstalleerd.)		Software voor het maken van afdrucken met deze printer of voor het wijzigen van de instellingen van deze printer

- 5** Voer de aanwijzingen uit die op het scherm verschijnen om de installatie te voltooien. Vervolgens wordt het printerstuurprogramma geïnstalleerd.

De installatieprocedure voor het printerstuurprogramma verschilt al naargelang het gebruikte besturingssysteem. Selecteer 'USB' of 'Bluetooth' en klik vervolgens op OK.



Voor Bluetooth-communicatie



Ga verder met de procedure op de volgende pagina.

Voor Windows® 98, 98SE, 2000 of ME met USB



Ga direct naar de procedure op pagina 12.

Voor Windows® XP met USB

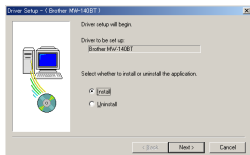


Ga direct naar de procedure op pagina 13.

Voor Windows[®]-computers (Bluetooth-verbinding)

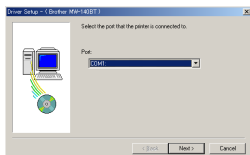
6 Selecteer 'Install' en klik op Next (Volgende).

→ Hiermee start u de installatie van het printerstuurprogramma.



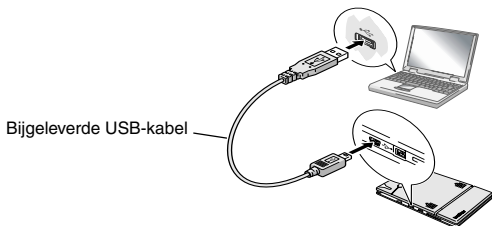
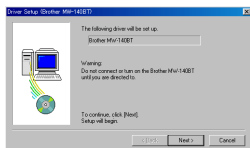
7 Selecteer het nummer van de COM-poort dat u gebruikt als Bluetooth-verbinding en klik op Next (Volgende).

→ Volg de aanwijzingen op het scherm totdat de installatie is voltooid.



Voor Windows® 98, 98 SE, 2000 Professional of ME (USB-verbinding)

- 6** Als het bericht 'Connect Brother MW-140BT, and then turn it on.' verschijnt, sluit u de printer aan op de Windows®-computer met behulp van de bijgeleverde USB-kabel en zet u de printer aan.

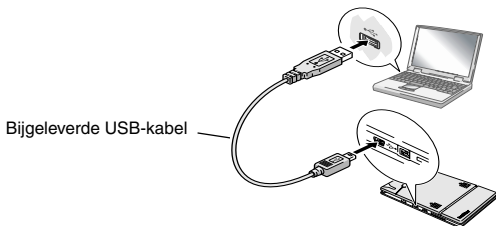


→ Het printerstuurprogramma wordt geïnstalleerd.

→ Ga verder met 'Afdrukken' op pagina 15.

Voor Windows[®] XP (USB-verbinding)

- 6** Als het bericht 'Connect Brother MW-140BT, and then turn it on.' verschijnt, sluit u de printer aan op de Windows-computer met behulp van de bijgeleverde USB-kabel en zet u de printer aan.

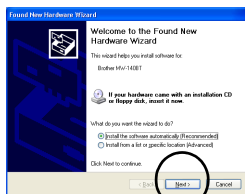


→ De wizard 'Nieuwe hardware gevonden' verschijnt.



- In het dialoogvenster waarin u een model kunt selecteren, markeert u het selectievakje **MW-140BT** en klikt u op Volgende.

7 Selecteer **De software automatisch installeren (aanbevolen)**, en klik op **Volgende**.



→ Er verschijnt een dialoogvenster met een waarschuwing dat de software de logotest van Windows niet heeft doorstaan.

8 Klik op **Toch doorgaan**.



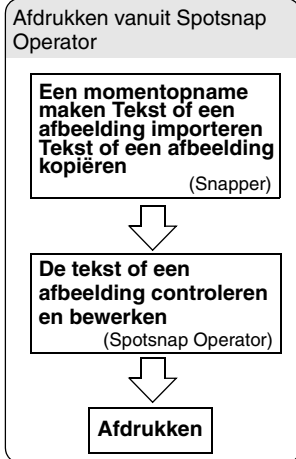
- Aangezien dit stuurprogramma uitvoerig is getest door Brother zouden er tijdens een normale werking geen problemen mogen voorkomen.

Voer de aanwijzingen uit die op het scherm verschijnen om de installatie te voltooien.

Afdrukken

De printer kan op twee verschillende manieren afdrucken.

DIRECT VANAF HET PC-SCHERM



→ Zie de .pdf-handleiding op de cd-rom.

DIRECT VANUIT WINDOWS-SOFTWARE



→ Zie pagina 16.



Het afdrucken begint

Afdrukken vanuit andere programma's

Als u deze printer hebt geselecteerd voor afdrukken, kunt u gegevens uit andere toepassingen, zoals tekstverwerkings- of spreadsheetprogramma's afdrukken.



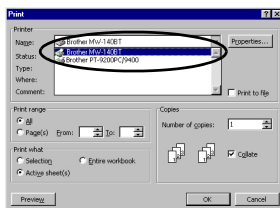
- Deze printer is niet compatibel met sommige toepassingen. Meer gegevens over de compatibiliteit van toepassingen en informatie over het laatste printerstuurprogramma vindt u op onze website op <http://www.brother.com>.

De MW-140BT als printer selecteren en afdrukken

Als voorbeeld beschrijven wij onderstaand de procedure voor Excel 2000.

- 1 Maak de vereiste gegevens aan in Excel 2000.
- 2 Selecteer **Afdrukken** in het menu Bestand.
- 3 Selecteer **Brother MW-140BT** in de lijst met printers.
- 4 Klik op OK.

→ De gegevens worden naar de printer gestuurd en afgedrukt.




- De af te drukken gegevens moeten worden aangepast aan het papierformaat. Als het papierformaat van A4 in A7 wordt veranderd, moeten de gegevens zodanig worden aangepast dat deze op A7 passen.

De installatie van de software ongedaan maken

Als u de printer niet meer in combinatie met de computer gebruikt, kunt u de installatie van de Spotsnap-software en het printerstuurprogramma ongedaan maken.

De installatie van de Spotsnap-software ongedaan maken (verwijderen)

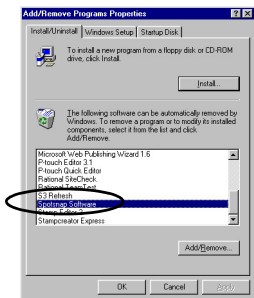
Als voorbeeld beschrijven wij onderstaand de procedure voor Windows® 98.

- 1 Klik op Start, wijs naar **Instellingen**, klik op **Configuratiescherm** en dubbelklik op  **Add/Remove Programs**

→ Het dialoogvenster Software wordt nu weergegeven.

- 2 Selecteer **Spotsnap Software** en klik op **Wijzigen/verwijderen**.

Voer de aanwijzingen uit die op het scherm verschijnen om de installatie ongedaan te maken.



De installatie van het printerstuurprogramma ongedaan maken (verwijderen)

- 1 Klik op Start, wijs naar **Instellingen** en klik op **Printers**.

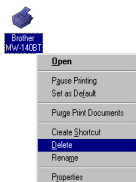
→ Het dialoogvenster Printers verschijnt.

- 2 Klik met de rechtermuisknop op  Brother MW-140BT .

→ Er verschijnt een pop-up menu.

- 3 Selecteer **Verwijderen**.

→ Het printerstuurprogramma wordt verwijderd.



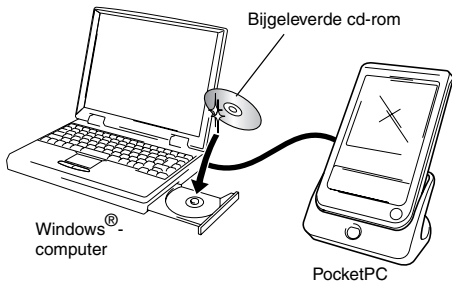
- Als u deze printer weer in combinatie met een computer wilt gebruiken, moet u de software opnieuw installeren.

3 Gegevens vanaf een PocketPC afdrukken

Om gegevens vanaf een PocketPC (PDA waarop PocketPC draait) op deze printer te kunnen afdrukken, moet u de software eerst op de PocketPC installeren vanaf een Windows[®]-computer.

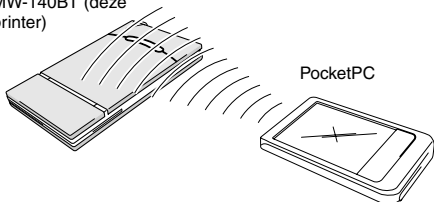
- Voor meer informatie over ActiveSync[®], Bluetooth, of over het aansluiten van de PocketPC op een Windows[®]-computer, verwijzen wij u naar de gebruikershandleiding van de PocketPC.
- Installeer de Bluetooth-verbindingsoftware op de PocketPC voordat u gaat communiceren via Bluetooth.

■ De software installeren op een PocketPC




■ De printer verbinden met de PocketPC waarop via Bluetooth wordt afgedrukt (→ zie pagina 6.)

MW-140BT (deze printer)



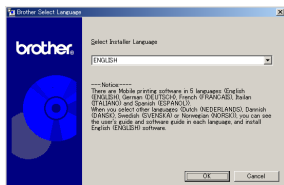
De software installeren

1 Plaats de cd-rom in het cd-rom-station van uw Windows®-computer.

- Het installatieprogramma start automatisch en het dialoogvenster Brother Select Language (Taal selecteren) verschijnt.
- Als het installatieprogramma niet automatisch start, dubbelklikt u op 'Deze computer', dan selecteert u 'CD-station'  en vervolgens dubbelklikt u op het 'setup.exe' bestand.

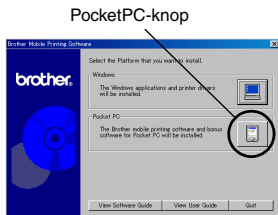
2 Selecteer de gewenste taal en klik vervolgens op OK.

- Het venster Brother Mobile Software wordt weergegeven.



3 Klik op de tweede knop (Pocket PC).

→ Het dialoogvenster Pocket PC Setup (Installatie PocketPC) verschijnt.



4 Klik op de knop voor het installeren van de Brother mobile printing software.

→ Er verschijnt een dialoogvenster waarin u 'PocketPC' of 'PocketPC 2002' kunt selecteren.



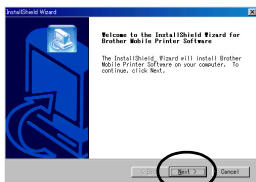
5 Klik op de knop die overeenkomt met het besturingssysteem dat u gebruikt.

→ De wizard InstallShield start.



6 Klik op Ja of Nee.

Voer de aanwijzingen uit die op het scherm verschijnen om de installatie te voltooien.



Knop Volgende


■ Deze software wordt geïnstalleerd.

Software	Omschrijving	Installatiewijze	
		Standaard	Minimaal
Algemene modules (Het hulpprogramma 'MprintUtility' wordt tegelijkertijd geïnstalleerd.)	Basisonderdelen van de software (De instellingen voor deze printer kunnen worden gewijzigd.)	<input type="radio"/>	<input type="radio"/>
Note Print	Voor het afdrucken van memo's die in Notes zijn opgeslagen	<input type="radio"/>	
Schedule Print	Voor het afdrucken van planningen die in Schedule zijn opgeslagen	<input type="radio"/>	
Task Print	Voor het afdrucken van taken en afspraken die in Tasks zijn opgeslagen	<input type="radio"/>	
Contact Print	Voor het afdrucken van namen, adressen en telefoonnummers die in Contact zijn opgeslagen	<input type="radio"/>	<input type="radio"/>
Clipboard Print	Voor het afdrucken van afbeeldingen en tekst die op het Clipboard (Klembord) zijn gezet	<input type="radio"/>	
Screen Capture Print	Voor het afdrucken van het huidige scherm op de PocketPC	<input type="radio"/>	<input type="radio"/>
Image File Print	Voor het afdrucken van opgeslagen afbeeldingsbestanden	<input type="radio"/>	
E-mail Print	Voor het afdrucken van opgeslagen e-mailberichten	<input type="radio"/>	
Help-bestanden	Handleiding die op het scherm van de PocketPC kan worden weergegeven	<input type="radio"/>	<input type="radio"/>

* Voor informatie over toekomstige updates verwijzen wij u naar onze website op <http://www.brother.com>.

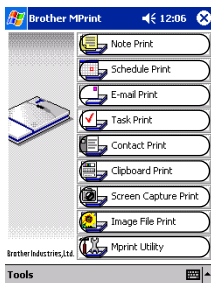
Afdrukken

De printer heeft acht verschillende afdrukfuncties.










- 1** Tik met de stylus op  op Program (Programma).

→ Het venster Brother MPrint wordt weergegeven.

- 2** Controleer of ,
 Schedule Print ,  E-mail Print ,
 Task Print ,  Contact Print ,
 Clipboard Print ,  Screen Capture Print ,
 Image File Print en  Mprint Utility
 op het scherm
 staan.



- Raadpleeg de onderstaande pagina's voor meer informatie over de betreffende afdrukfunctie.

	Note Print → pagina 24
	Schedule Print → pagina 29
	Task Print → pagina 32
	Contact Print → pagina 33
	Clipboard Print → pagina 34
	Screen Capture Print → pagina 35
	Image File Print → pagina 37
	E-mail Print → pagina 38
	MPrint Utility → pagina 41

Afdrukprocedures

Allereerst volgt hier de procedure voor het gebruik van Note Print. Deze procedure bevat de basisstappen voor het afdrukken.

Note Print

Hiermee kunnen memo's worden afgedrukt die in Notes zijn opgeslagen.

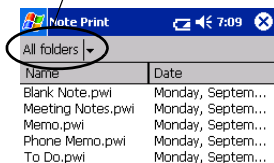
- 1 Tik met de stylus op  Note Print in het venster Brother MPrint.

→ Er verschijnt een lijst met memo's in het scherm Note Print.

- 2 Tik met de stylus op het memo dat u wilt afdrukken.
Er kan maar één memo worden geselecteerd.

→ Het geselecteerde memo wordt nu gemarkeerd.

Lijst met mappen



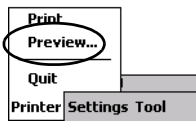
Name	Date
Blank Note.pwi	Monday, Septem...
Meeting Notes.pwi	Monday, Septem...
Memo.pwi	Monday, Septem...
Phone Memo.pwi	Monday, Septem...
To Do.pwi	Monday, Septem...



- Tik met de stylus op de lijst met mappen als u de memo's in de eerder ingedeelde map wilt weergeven.

3 Tik op **Preview** in het menu Printer.

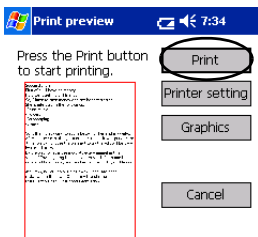
→ Het afdrukvoorbeeldvenster wordt weergegeven.



- Als u met de stylus op **Print** hebt getikt, start het afdrucken meteen zonder dat eerst het afdrukvoorbeeldvenster wordt weergegeven.

4 Tik met de stylus op **Print**.

→ Het afdrucken begint nadat de PocketPC de printer heeft gedetecteerd.



Direct the infrared port to the printer correctly.



- De afgedrukte lay-out kan verschillen al naargelang het papier dat is geselecteerd via **Printer setting**.
- Het afdrukvoorbeeldvenster toont een afbeelding van de gegevens zoals deze worden afgedrukt. Tekst is wellicht moeilijk te lezen.
- Voor het eerste gebruik van de Bluetooth-communicatie stelt u een poort in als 'COM x'. Zie de volgende pagina.

Geavanceerde instellingen

U kunt heel nauwkeurig de gewenste afdrুকinstellingen opgeven.

■ Printerinstellingen

- 1 Tik in het dialoogvenster Print preview (afdrukvoorbeeld) met de stylus op **Printer setting**.

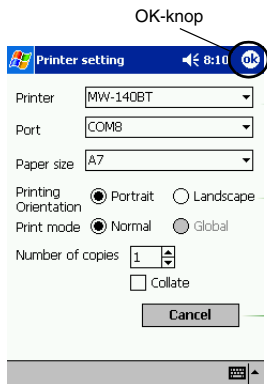
→ Het venster Printer setting met de eigenschappen voor de printer wordt weergegeven.

- 2 De volgende instellingen kunnen worden opgegeven:

- Printer:
MW-140BT (deze printer)
- Port (Poort)*1:
COM1, COM2,
COM3.../FILE/USB
- Paper size
(papierformaat):
A7/Cut labels (4
Labels)/Cut labels (2
Labels) (A7/Etiketvellen
(2 etiketten)/
Etiketvellen (4
etiketten))


De instelling wordt aangepast aan de papercassette die in de printer zit.

- Printing orientation (afdrukstand): Portrait/
Landscape (Staand/Liggend)
- Print mode (Afdrukmodus): Normal/Global
(Normaal/Globaal)
- Number of copies (Aantal kopieën): 1 through 50/
Collate (1 t/m 50/Sorteren)





***1 Stel een 'COM x' in voor de Bluetooth-verbinding.**

3 Tik met de stylus op .

→ De printerinstellingen worden nu toegepast.

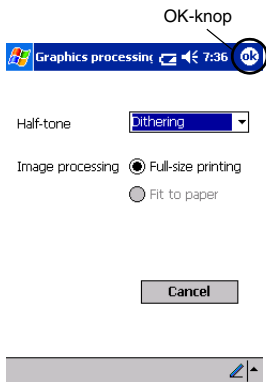
■ Instellingen voor de verwerking van afbeeldingen


1 Tik in het dialoogvenster Print preview (afdrukvoorbeeld) met de stylus op **Graphics** (afbeeldingen).

→ Het venster Graphics processing (grafische verwerking) wordt nu weergegeven.

2 De volgende instellingen kunnen worden opgegeven:

- Half-tone (Halftoon):
Dithering/Error
Diffusion/None
(Dithering/
Foutdiffusie/Geen)
- Image processing (Beeldbewerking):
Full-size printing/Fit to
paper (Volledige
grootte/Passend)



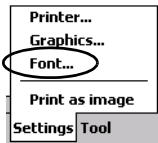
3 Tik met de stylus op .

→ De beeldbewerkingsinstellingen worden nu toegepast.

■ Tekstformaatinstellingen:

Het lettertype en de grootte van de afgedrukte tekst kunnen worden gewijzigd.

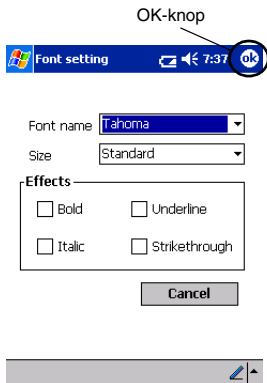
- 1 Tik in het in het menu Settings (Instellingen) van het venster Note Print met de stylus op **Font** (Lettertype).




→ Het venster Font setting met de lettertype-instellingen wordt weergegeven.

- 2 De volgende tekstinstellingen kunnen worden opgegeven:

- Font name (Lettertypenaam):
Tahoma/Courier
New/Frutiger
Linotype/Bookings
- Grootte:
Largest/Larger/
Standard/Smaller/
Smallest (Grootste/
Groter/Standaard/
Kleiner/Kleinste)
- Effects (Effecten):
Bold/Underline/Italic/Strikethrough (Vet/
Onderstrepen/Cursief/Doorhalen)



- 3 Tik met de stylus op  .

→ De tekstformaatinstellingen worden nu toegepast.

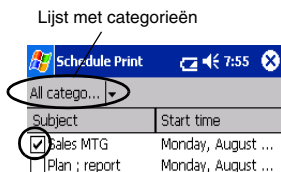
Schedule Print

Hiermee kunnen planningen worden afgedrukt die in Schedule zijn opgeslagen.

- 1 Tik met de stylus op  Schedule Print in het venster Brother MPrint.

→ Er verschijnt een lijst met planningen in het scherm Schedule Print.

- 2 Markeer met de stylus het selectievakje links van de planning die u wilt afdrucken. U kunt meer dan één planning selecteren.



→ Er verschijnt een vinkje in het selectievakje.



- U kunt aangeven welk tijdvak u wilt afdrucken. (→ 'Een bepaald tijdvak afdrucken' op pagina 31)
- Tik met de stylus op de lijst met categorieën als u de planningen in een eerder ingedeelde categorie wilt weergeven.

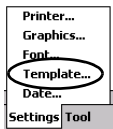
- 3 Tik op **Preview** (Afdrukvoorbeeld) in het menu Printer.

De procedure is verder identiek aan Note Print (→ pagina 24).

■ Instellingen sjabloon

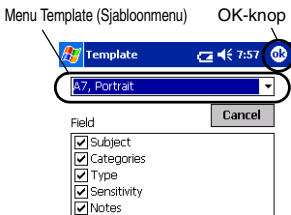
U kunt opgeven in welke lay-out de gegevens worden afgedrukt.

- 1 Tik in het venster Schedule Print met de stylus op **Template** (Sjabloon) in het menu Settings (Instellingen).



→ Het venster Template wordt weergegeven.

- 2 Selecteer het sjabloon dat u wilt gaan gebruiken.



- 3 Tik met de stylus op



→ Het geselecteerde sjabloon wordt nu toegepast.

• Voorbeelden van sjablonen

Two down
(2 onder elkaar)

Group conference	
Location:	1st C room
Starts:	05 September, 2001 1:00 PM
Ends:	05 September, 2001 2:00 PM
Type:	Normal
Categories:	Business
Notes:	

Sales report	
Location:	3rd C room
Starts:	05 September, 2001 3:00 PM
Ends:	05 September, 2001 4:00 PM
Type:	Normal
Categories:	Business
Notes:	

Four down
(4 onder elkaar)

Group conference	
Location:	1st C room
Starts:	05 September, 2001 1:00 PM
Ends:	05 September, 2001 2:00 PM

Sales report	
Location:	3rd C room
Starts:	05 September, 2001 3:00 PM
Ends:	05 September, 2001 4:00 PM

Meeting ABCD co.	
Location:	Co. Building
Starts:	05 September, 2001 4:30 PM
Ends:	05 September, 2001 5:30 PM

Welcome party	
Location:	Pub 2nd street
Starts:	05 September, 2001 7:00 PM
Ends:	05 September, 2001 9:00 PM

A7 portrait
(A7 staand)

Welcome party	
Location:	Pub 2nd street
Starts:	05 September, 2001 7:00 PM
Ends:	05 September, 2001 9:00 PM
Notes:	contact ; john 012-345-6789
Sensitivity:	Normal
Occurs:	Pattern once
Type:	Normal
Categories:	Personal

■ Een bepaald tijdvak afdrucken

U kunt aangeven welk tijdvak u wilt afdrucken.

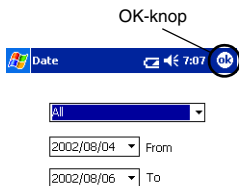
- 1 Tik in het venster Schedule Print met de stylus op **Date** (Datum) in het menu Settings (Instellingen).



→ Het venster Date (Datum) wordt weergegeven.

- 2 Wijzig de datuminstellingen.

- Start date/End date/ Inprogress (Startdatum/ Einddatum/Huidige)
- Datum



- 3 Tik met de stylus op




Cancel



→ De planningen in het opgegeven tijdvak worden weergegeven in het venster Schedule Print.

Task Print

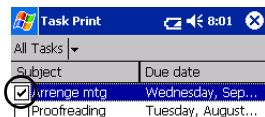
Hiermee kunnen taken en afspraken die in Tasks zijn opgeslagen, worden afgedrukt.

- 1 Tik met de stylus op  Task Print in het venster Brother MPrint.

→ Er verschijnt een lijst met taken in het scherm Task Print.

- 2 Markeer met de stylus het selectievakje links van de taak die u wilt afdrucken.

U kunt meer dan één taak selecteren.



→ Er verschijnt een vinkje in het selectievakje.



- U kunt aangeven welk tijdvak u wilt afdrucken. (→ 'Een bepaald tijdvak afdrucken' op pagina 31)
- U kunt opgeven in welke lay-out de gegevens worden afgedrukt. (→ 'Instellingen sjabloon' op pagina 30)

De procedure is verder identiek aan Note Print (→ pagina 24).

Contact Print

Hiermee kunnen namen, adressen en telefoonnummers worden afgedrukt die in Contacts zijn opgeslagen.

- 1 Tik met de stylus op  Contact Print op Brother MPrint.

→ Er verschijnt een lijst met contacten in het scherm Contact Print.

- 2 Markeer met de stylus het selectievakje links van de contactpersoon die u wilt afdrukken.



U kunt meer dan één naam selecteren.

→ Er verschijnt een vinkje in het selectievakje.



- U kunt opgeven in welke lay-out de gegevens worden afgedrukt.
(→ 'Instellingen sjabloon' op pagina 30)

De procedure is verder identiek aan Note Print (→ pagina 24).

Clipboard Print

Hiermee kunnen de afbeeldingen en de tekst worden afgedrukt die naar het Clipboard (Klembord) zijn gekopieerd.



- Het Clipboard is de naam van de plaats waar gegevens die zijn geknipt of gekopieerd, zijn opgeslagen.


1 Tik met de stylus op  Clipboard Print in het venster Brother MPrint.

→ De inhoud van het Clipboard staat in het scherm Clipboard Print.

De procedure is verder identiek aan Note Print (→ pagina 24).


Screen Capture Print

Hiermee kan het scherm van PocketPC dat momenteel wordt weergegeven, worden afgedrukt.

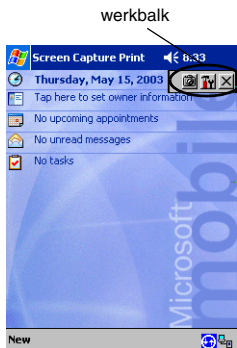
- 1** Tik met de stylus op  Screen Capture Print op Brother MPrint.

→ Er verschijnt een werkbalk rechtsboven in het scherm.

- 2** Blader naar het scherm dat u wilt afdrucken.

- 3** Tik met de stylus op  op de werkbalk.


→ Het vastgelegde scherm komt nu in het venster Print preview te staan.



De procedure is verder identiek aan Note Print (→ pagina 24).

■ Schermafbeeldingsinstellingen

U kunt opgeven tot wanneer de gegevens moeten worden geïmporteerd en hoe groot het vastgelegde gebied moet zijn.

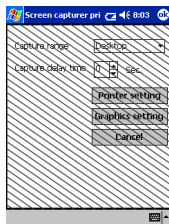
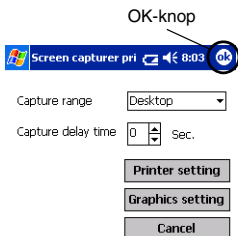
- 1** Tik met de stylus op  op de werkbalk.




→ Het venster Screen capture print settings (Afdrukinstellingen schermafbeeldingen) wordt nu weergegeven.

- 2** De volgende tekstinstellingen kunnen worden opgegeven:

- Capture delay time (Opnamevertraging): 0 to 10 seconds (0 tot 10 seconden)
Hiermee geeft u aan hoe lang de afbeelding wordt geïmporteerd nadat u met de stylus hebt getikt op .
- Capture range (Bereik):
- Selection range (Selectiebereik, selecteer het gewenste gebied met behulp van de stylus)/ Client (het gebied dat in de figuur rechts door middel van  is aangegeven)/Desktop (het hele scherm)



- 3** Tik met de stylus op .

→ De schermafbeeldingsinstellingen worden nu toegepast.

Image File Print

Hiermee kunt u opgeslagen afbeeldingsbestanden (in .bmp-, .jpeg- of .png-indeling) afdrucken.

- 1 Tik met de stylus op  Image File Print in het venster Brother MPrint.

→ Het venster Image File Print wordt nu weergegeven.

- 2 Selecteer de bestandsindeling van de afbeeldingsgegevens die u zoekt.


Maak een keuze uit de vijf beschikbare bestandsindelingen.

- Image file (BMP, JPG or PNG) (Afbeeldingsbestand (.bmp, .jpg of .png))
- Bitmap file (Bitmap)
- Jpeg file (JPG or JPEG) (.jpeg-bestand (.jpg of .jpeg))
- Png file (.png-bestand)
- All files (Alle bestanden)

- 3 Tik met de stylus op het afbeeldingsbestand dat u wilt afdrucken.

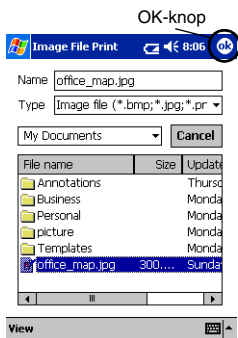
Er kan maar één bestand worden geselecteerd.

→ Het geselecteerde bestand wordt gemarkeerd.

- 4 Tik met de stylus op .


→ Het afdrukvoorbeeldvenster wordt weergegeven.

De procedure is verder identiek aan Note Print (→pagina 24).



E-mail Print

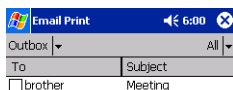
Hiermee kunt u opgeslagen e-mailberichten afdrukken.

- 1 Tik met de stylus op  E-mail Print in het venster Brother MPrint.

→ Er verschijnt een lijst met e-mailberichten in het scherm Email Print.

- 2 Tik met de stylus op het e-mailbericht dat u wilt afdrukken.

Er kan maar één e-mailbericht worden geselecteerd.



→ Het geselecteerde e-mailbericht wordt nu gemarkeerd.



- U kunt opgeven in welke lay-out de gegevens worden afgedrukt.
(→ 'Instellingen sjabloon' op pagina 30)

De procedure is verder identiek aan Note Print (→ pagina 24).

De installatie van de software ongedaan maken

Verwijder de software met behulp van de PocketPC-functies. Raadpleeg de handleiding van de PocketPC voor meer informatie over het ongedaan maken van de software-installatie.

4 Printerinstellingen wijzigen

Via het hulpprogramma 'MPrintUtility' dat bij de MW-140BT wordt geleverd, kunnen de volgende printerinstellingen worden gewijzigd, zowel op een Windows-PC als op de PocketPC.

- Auto power-off time (Tijd aut. uitschakeling)
- Auto sleep time (Tijd aut. slaapstand)
- Auto sleep/power-off time (Tijd aut. slaapstand/uitschakeling)
- Power-saving setting (Energiebesparingsinstellingen)
- Device name (Apparaatnaam)
- Pass key (pincode)
- Initialize settings (Standaardinstellingen terugzetten)

Instellingen wijzigen

Windows[®]-computer:

- 1** Klik op Start, wijs naar **Instellingen** en klik op **Printers**.

→ Het dialoogvenster Printers verschijnt.

- 2** Klik met de rechtermuisknop op  Brother MW-140BT .

→ Er verschijnt een pop-up menu.


- 3** Selecteer **Eigenschappen**.

→ Het venster Eigenschappen wordt weergegeven.

- 4** Klik op MW-140BT Utility.

→ Het venster Brother MW-140BT Utility verschijnt.

PocketPC:

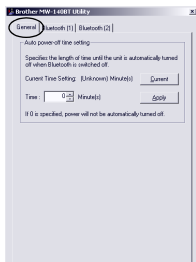
- 1 Tik met de stylus op  Mprint Utility in het venster Brother MPrint.

→ Het venster Brother MW-140BT Utility verschijnt.

Schermen

■ General

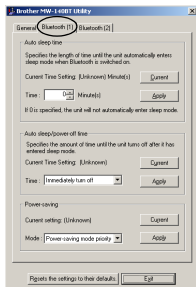
Hier kunt u de tijdsduur [de timer voor de slaapmodus] instellen voordat de printer automatisch uit gaat. Als u achter Time '0' invult, schakelt de printer zichzelf niet automatisch uit.



■ Bluetooth (1)

Als u de Bluetooth-schakelaar op ON hebt gezet, kunt u de tijdsduur instellen voordat de printer automatisch overschakelt naar de slaapmodus [auto sleep time] evenals de tijdsduur voordat de printer automatisch uit gaat nadat deze in de slaapstand is gekomen [auto sleep/power-off time]. Als u bij 'Auto sleep time' 0 invult, schakelt de printer niet over naar de slaapmodus.

Onder Power-saving kunt u de energiebesparingsinstellingen opgeven.

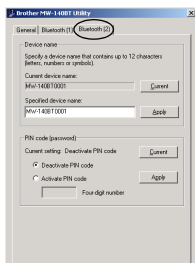


■ Bluetooth (2)

U kunt de naam van het apparaat en de pincode (of het wachtwoord) wijzigen.

De naam van het apparaat mag 1 tot 12 alfanumerieke tekens bevatten.

De pincode bevat vier cijfers en kan alleen worden opgegeven als u 'Activate PIN code' hebt geselecteerd.



De MW-140BT Utility afsluiten

1 Tik met de stylus op OK.

→ De MW-140BT Utility wordt gesloten.

5 PrintPocketCE for Brother

Wat is dit voor software?

Met PrintPocketCE kunt u de volgende gegevens afdrucken vanaf een PDA die onder Microsoft® PocketPC/ PocketPC2002 draait.

- Pocket Excel-spreadsheets
- Pocket Word-documenten
- E-mail
- Pocket RTF (rich text format) & platte tekst (txt)

De software installeren

- 1** Plaats de bijgeleverde cd-rom in het cd-romstation van uw Windows®-computer.

→ Het installatieprogramma start automatisch en het dialoogvenster Brother Mobile Printing Software verschijnt.

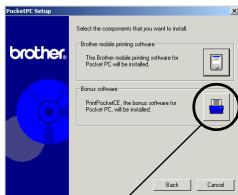
- 2** Klik op de tweede knop (Pocket PC).

→ Het dialoogvenster Pocket PC Setup (Installatie PocketPC) verschijnt.



3 Klik op de tweede knop (Bonus software).

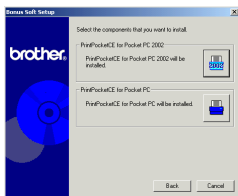
- Er verschijnt een dialoogvenster waarin u 'Print Pocket CE for Pocket PC' of 'Print Pocket CE for Pocket PC2002' kunt selecteren.



Bonussoftware

4 Klik op de knop die overeenkomt met het besturingssysteem dat u gebruikt.

- Het installatieprogramma wordt automatisch uitgevoerd. De computer maakt via ActiveSync een verbinding met de PDA, waarna de installatie wordt voltooid.



- Voor nadere bijzonderheden betreffende het gebruik van Print Pocket CE voor Brother verwijzen wij u naar Help in uw PDA-geïnstalleerde Print Pocket CE voor Brother.

brother®