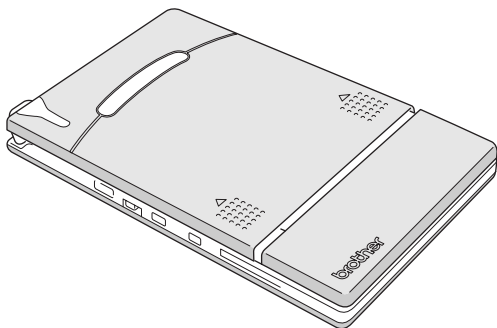


**brother**<sup>®</sup>  
At your side.

Software-Handbuch

**MPRINT**  
**MW-140BT**  
**Mobile Printer**



- Lesen Sie dieses Handbuch, bevor Sie das Gerät verwenden.
- Bewahren Sie dieses Handbuch griffbereit auf, damit Sie jederzeit darin nachschlagen können.

- Microsoft® und Windows® sind eingetragene Warenzeichen der Microsoft Corporation in den USA und anderen Ländern.
- Die Bluetooth® Wort- und Bildmarken sind Eigentum der Bluetooth® SIG, Inc. und die Verwendung dieser Marken durch Brother Industries, Ltd. ist lizenziert.
- Teile der Grafikfilter-Software basieren auf Arbeiten der Group 42, Inc.
- Teile der Grafikfilter-Software basieren auf Arbeiten der Independent JPEG group.
- VS-FlexGrid Pro Copyright(C) 1999 VideoSoft Corporation.
- Alle anderen in diesem Handbuch erwähnten Produktnamen und Produktbezeichnungen sind Warenzeichen oder eingetragene Warenzeichen der betreffenden Firmen.
- PrintPocketCE für Brother von FieldSoftware Products.  
Zusätzliche Pocket PC Dienstprogramme zum Drucken finden Sie unter <http://www.fieldsoftware.com>.

# Inhaltsverzeichnis

<b>1. Betriebssysteme .....</b>	<b>2</b>
<b>2. Daten von einem Windows®-Computer drucken .....</b>	<b>4</b>
Bluetooth-Kommunikation .....	6
Software installieren .....	8
Drucken .....	15
Drucken aus anderen Anwendungen .....	16
Software deinstallieren .....	17
<b>3. Daten von einem Pocket PC drucken .....</b>	<b>19</b>
Software installieren .....	20
Drucken .....	23
Druckfunktionen verwenden .....	24
Software deinstallieren .....	39
<b>4. Druckereinstellungen ändern .....</b>	<b>40</b>
Einstellungen ändern .....	40
<b>5. PrintPocketCE für Brother .....</b>	<b>43</b>
<b>6. Daten von einem Palm™-Gerät drucken .....</b>	<b>45</b>
IrPrintMW für Palm™ .....	45

# 1. Betriebssysteme

Der Mobile Printer kann Daten von einem Windows<sup>®</sup>-PC oder einem Pocket PC (PDA mit Betriebssystem Pocket PC) empfangen und ausdrucken.

## Windows<sup>®</sup>-Computer

Um den MW-140BT verwenden zu können, muss Ihr Computer die folgenden Mindestanforderungen erfüllen:

### ■ Windows<sup>®</sup>-Computer

Prozessor	Pentium 266 MHz oder höher (empfohlen)
Betriebssystem	Microsoft <sup>®</sup> Windows <sup>®</sup> 98, 98 SE, Me, 2000 Professional oder XP
Schnittstelle	kompatibel mit USB Ver. 1.1-kompatibel kompatibel mit Bluetooth Ver.1.1 Klasse 2 als Standardprofil des seriellen Anschlusses* <sup>1</sup>
Hauptspeicher	64 MB oder mehr (empfohlen)
Freier Festplatten Speicherplatz	mindestens 20 MB



\*1 Informationen über Windows<sup>®</sup>-Computer und Bluetooth-Adapter, die bereits getestet wurden, finden Sie auf unserer Website <http://www.brother.com>

Mit einem Windows<sup>®</sup>- Computer drucken → Siehe Seite 4.

## Pocket PC (PDA mit Betriebssystem Pocket PC)

Um den MW-140BT verwenden zu können, muss Ihr Pocket PC die folgenden Mindestanforderungen erfüllen:

### ■ Pocket PC

Prozessor	ARM oder MIPS (inkompatibel mit SH; Pocket PC 2002 ist nur mit ARM kompatibel)
Betriebssystem	Microsoft® Pocket PC Microsoft® Pocket PC 2002 Microsoft® Pocket PC 2003
Schnittstelle	kompatibel mit USB Ver. 1.1 kompatibel mit Bluetooth Ver.1.1 Klasse 2 als Standardprofil des seriellen Anschlusses* <sup>1</sup>
Unterstützte Profile	Serieller Anschluss

- Sie benötigen zur Installation der Software einen Windows®-Computer, der mit dem Pocket PC verbunden werden kann.

Mit einem Pocket PC drucken → Siehe Seite 19.



\*1 Informationen darüber, welche Pocket PCs bereits mit dem Mobile Printer getestet wurden, finden Sie unter <http://www.brother.com>

## 2. Daten von einem Windows®-Computer drucken

Sie müssen zuerst die benötigte Software installieren, bevor Sie Daten von einem Windows®-Computer mit dem Mobile Printer ausdrucken können (siehe Seite 8).

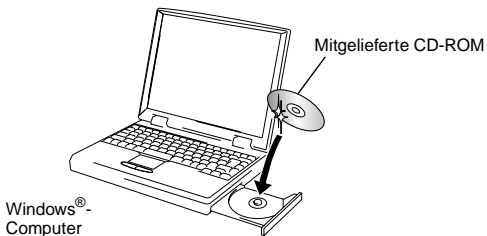
### ■ Daten über eine Bluetooth-Verbindung drucken

1. Vor der Installation der Brother Software, installieren Sie die Bluetooth-Verbindungssoftware auf einem Windows®-Computer.

Nähere Informationen zu den Bluetooth-Funktionen finden Sie im Benutzerhandbuch Ihres Computers mit Bluetooth-Schnittstelle, dem Adapter für die Bluetooth-Verbindung oder in der Software zur Verwendung der Bluetooth-Schnittstelle.

2. Installieren Sie die Software und den Drucker-treiber auf einem Computer mit Bluetooth-Technologie.

→ Siehe die Seiten 8 bis 11.

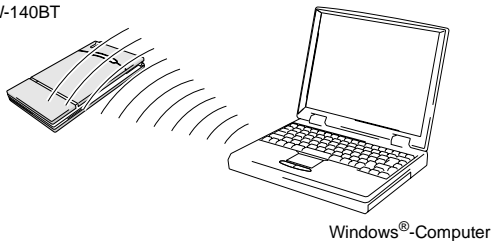


**3.** Stellen Sie eine Verbindung zwischen dem Computer und dem Drucker her.

→ Siehe Seite 6.

**4.** Starten Sie den Ausdruck.

MW-140BT



■ **Daten über eine USB-Verbindung drucken**

**1.** Installieren Sie die Software und den Druckertreiber auf dem Windows®-Computer.

→ Siehe die Seiten 8 bis 10 und die Seiten 12 bis 14.

**2.** Starten Sie den Ausdruck.

---

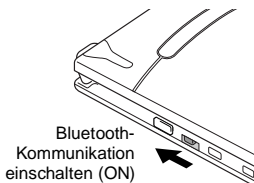
## Bluetooth-Kommunikation

---

Damit der Mobile Printer mit einem Windows<sup>®</sup>-Computer oder einem Pocket PC über die Bluetooth-Schnittstelle Daten austauschen kann, müssen verschiedene Bluetooth-Einstellungen vorgenommen werden.

Im Folgenden werden die Grundeinstellungen zur Verwendung der Bluetooth-Kommunikation beschrieben. Genauere Informationen dazu finden Sie im Handbuch Ihres Windows<sup>®</sup>-Computers oder Pocket PCs.

- 1.** Schalten Sie Bluetooth mit dem Schalter am Mobile Printer ein.



→ Die Statusanzeige leuchtet nun blau.



- 2.** Starten Sie die Bluetooth-Verbindungssoftware auf Ihrem Windows<sup>®</sup>-Computer oder Pocket PC.
- 3.** Der Windows<sup>®</sup>-Computer bzw. der Pocket PC beginnt nun nach Bluetooth-Geräten zu suchen und findet dabei den Drucker.
  - „MW-140BTxxxx“ wird gefunden, wobei „xxxx“ für die letzten 4 Ziffern der Seriennummer steht.



**4.** Wählen Sie Ihren MW-140BT aus der Liste der angezeigten Geräte aus.

- Der Bildschirm zur Eingabe eines PIN-Codes (Passwort) wird nur angezeigt, wenn die Verbindung zwischen dem Windows®-Computer oder dem Pocket PC zum ersten Mal hergestellt wurde.

**5.** Geben Sie den PIN-Code (Passwort) ein. Werkseitig sind die ersten 4 Ziffern der Seriennummer des Druckers als PIN-Code (Passwort) eingestellt. Klicken bzw. tippen Sie anschließend auf die Enter-Schaltfläche.

**6.** Klicken/tippen Sie im Aktionen-Menü auf **Verbindung herstellen zu Serial Port**.


- Im Dialogfeld wird nun „Verbindung über serielle Schnittstelle hergestellt“ angezeigt.
- **Wenn die Nummer des seriellen Anschlusses (COM) angezeigt wird, notieren Sie diese. (Sie benötigen die Nummer des seriellen Anschlusses je nach Art des Computers oder Pocket PCs zum Drucken.)**

# Software installieren



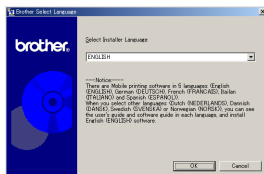
- Schließen Sie den Mobile Printer erst an den Computer an, wenn Sie dazu aufgefordert werden.

## 1. Legen Sie die mitgelieferte CD-ROM in das CD-ROM-Laufwerk Ihres Windows®-Computers ein.

- Das Installationsprogramm wird automatisch gestartet und das Dialogfeld zur Auswahl der Sprache wird angezeigt.
- Falls das Installationsprogramm nicht automatisch startet, doppelklicken Sie auf „Arbeitsplatz“, wählen Sie dann das CD-ROM-Laufwerk  und doppelklicken Sie anschließend auf die Datei „setup.exe“.

## 2. Wählen Sie die gewünschte Sprache und klicken Sie auf OK.

- Das „Brother Mobile-Drucksoftware“-Dialogfeld erscheint.



### 3. Klicken Sie auf die obere Schaltfläche (Windows®).

→ Ein Dialogfeld erscheint, in dem Sie auswählen können, was Sie installieren möchten.



### 4. Klicken Sie auf die obere Schaltfläche, um die Spotsnap-Software zu installieren.

→ Das Treiber-Setup-Dialogfeld erscheint.

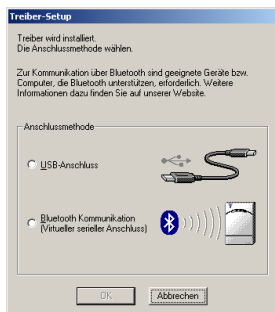


## ■ Verfügbare Software

Software		Beschreibung
Spot-snap-Software	Spotsnap Operator	Anwendung, um importierte Daten zu bearbeiten
	Snapper	Anwendung, um Bilder, Texte und kopierte Daten in den Spotsnap Operator zu importieren
	Templates	Vorlagen
	Help	Hilfdatei
Druckertreiber (Das MW-140BT-Dienstprogramm wird gleichzeitig installiert.)		Software, um mit diesem Gerät zu drucken oder Einstellungen des Druckers zu ändern

**5.** Folgen Sie den Anweisungen auf dem Bildschirm, um die Installation abzuschließen. Danach wird der Druckertreiber installiert.

Die Druckertreiberinstallation unterscheidet sich je nach verwendetem Betriebssystem. Wählen Sie „USB-Anschluss“ oder „Bluetooth Kommunikation“ und klicken Sie dann auf OK.



Bluetooth-Kommunikation



Weiter auf der nächsten Seite

Windows® 98, 98SE, 2000 oder Me mit USB



Weiter auf Seite 12

Windows® XP mit USB



Weiter auf Seite 13

## Windows®-Computer (Bluetooth-Verbindung)

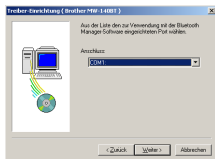
### 6. Aktivieren Sie „Installieren“ und klicken Sie dann auf **Weiter**.

→ Die Installation des Druckertreibers beginnt.



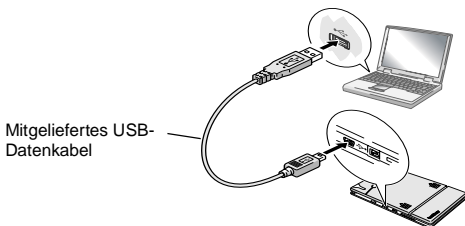
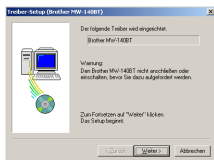
### 7. Wählen Sie den seriellen Anschluss (COM), den Sie für die Bluetooth-Verbindung verwenden möchten, und klicken Sie dann auf **Weiter**.

→ Folgen Sie den Anweisungen auf dem Bildschirm und beenden Sie die Installation.



## Windows® 98, 98SE, 2000 Professional oder Me (USB-Anschluss)

- 6** Wenn die Meldung „Brother MW-140BT anschließen und dann einschalten“ erscheint, schließen Sie den Drucker mit dem mitgelieferten USB-Datenkabel an den Windows®-Computer an und schalten Sie dann den Drucker ein.

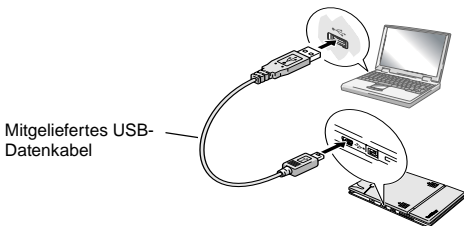


→ Der Druckertreiber ist installiert.

→ Weiter mit „Drucken“ auf Seite 15.

## Für Windows® XP (USB-Anschluss)

- 6** Wenn die Meldung „Brother MW-140BT anschließen und dann einschalten“ erscheint, schließen Sie den Drucker mit dem mitgelieferten USB-Datenkabel an den Windows®-Computer an und schalten Sie dann den Drucker ein.



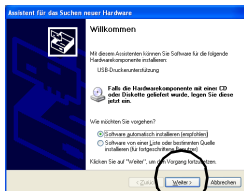
→ Der Assistent für die Installation neuer Hardware erscheint.



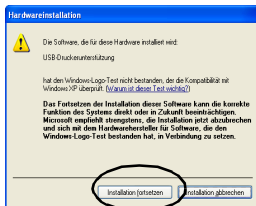
- Falls ein Dialogfeld zur Auswahl des zu installierenden Druckers erscheint, wählen Sie **MW-140BT** und klicken Sie auf **Weiter**.

## 7. Wählen Sie **Software automatisch installieren (empfohlen)** und klicken Sie auf **Weiter**.

→ Es erscheint ein Dialogfeld mit dem Hinweis, dass der Treiber den Windows®-Logo-Test nicht bestanden hat.



## 8. Klicken Sie auf **Installation fortsetzen**.



- Dieser Treiber wurde von Brother sorgfältig getestet und kann daher problemlos verwendet werden.

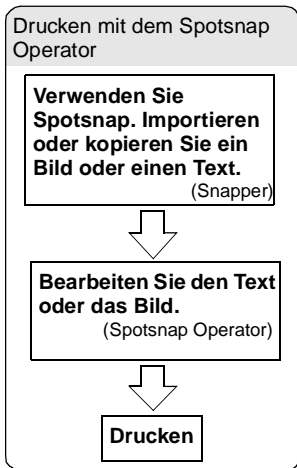
Folgen Sie den Anweisungen, um die Installation abzuschließen.



## Drucken

Mit dem Mobile Printer kann auf zwei Arten gedruckt werden:

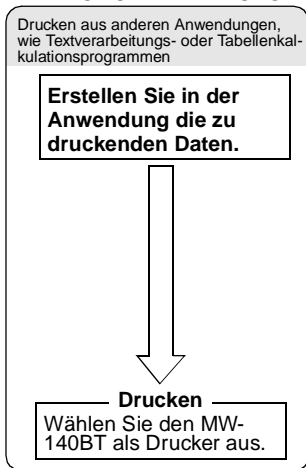
### DRUCKEN VOM BILDSCHIRM



→ Lesen Sie das auf der mitgelieferten CD-ROM enthaltene Handbuch (im PDF-Format).

**Der Druckvorgang beginnt**

### DRUCKEN AUS EINER WINDOWS®-ANWENDUNG



→ Siehe Seite 16

## Drucken aus anderen Anwendungen

Wenn der MW-140BT als Drucker ausgewählt ist, können Sie mit ihm Daten aus anderen Anwendungen, wie Textverarbeitungs- oder Tabellenkalkulationsprogrammen ausdrucken.



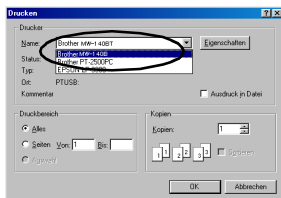
- Der Mobile Printer ist nicht mit allen Anwendungen kompatibel. Weitere Informationen hierzu sowie die aktuellsten Druckertreiber finden Sie unter <http://www.brother.com>.

### MW-140BT als Drucker auswählen und drucken

Der Vorgang wird beispielhaft für Excel 2000 beschrieben.

1. Öffnen oder erstellen Sie eine Datei mit Excel 2000.
2. Klicken Sie im Menü **Datei** auf **Drucken**.
3. Wählen Sie den **Brother MW-140BT** als Drucker aus.
4. Klicken Sie auf **OK**.

→ Die Daten werden zum Mobile Printer übertragen und dann ausgedruckt.



- Passen Sie die Daten auf die eingestellte Papiergröße an. Falls z. B. von A4 auf A7-Format gewechselt wird, müssen die Daten so ausgerichtet werden, dass Sie auf A7-Papier passen.

## Software deinstallieren

Falls der Mobile Printer nicht weiter mit dem Computer verwendet werden soll, können Sie die Spotsnap-Software und den Druckertreiber deinstallieren.

### Spotsnap-Software deinstallieren (löschen)

Der Vorgang wird beispielhaft für Windows® 98 beschrieben.

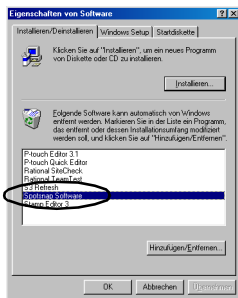
1. Klicken Sie auf **Start, Einstellungen, Systemsteuerung** und doppelklicken Sie dann auf



→ Das Software-Dialogfeld erscheint.

2. Wählen Sie **Spot-snap Software** und klicken Sie auf **Hinzufügen/Entfernen**.

Folgen Sie den Anweisungen, um die Deinstallation abzuschließen.



## Druckertreiber deinstallieren (löschen)

1. Klicken Sie auf **Start**, wählen Sie **Einstellungen** und klicken Sie auf **Drucker**.

→ Das Drucker-Dialogfeld erscheint.

2. Klicken Sie mit der rechten Maustaste auf



→ Ein Kontextmenü  
erscheint.



3. Klicken Sie auf **Löschen**.

→ Der Druckertreiber  
wird gelöscht.



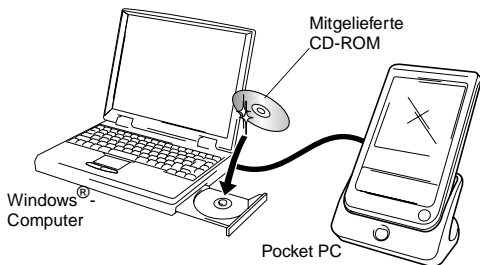
- Sie müssen die Software neu installieren, wenn Sie sie später wieder zum Drucken mit dem Mobile Printer verwenden möchten.

### 3. Daten von einem Pocket PC drucken

Um den MW-140BT mit einem Pocket PC (PDA mit Betriebssystem Pocket PC) verwenden zu können, müssen Sie mit Hilfe eines Windows®-Computers Software auf dem Pocket PC installieren.

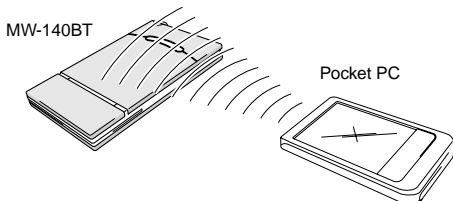
- Lesen Sie das Handbuch Ihres Pocket PC, um weitere Informationen über ActiveSync®, Bluetooth und den Anschluss des Pocket PC an einen Windows®-Computer zu erhalten.
- Installieren Sie auf dem Pocket PC die Bluetooth-Verbindungssoftware, um die Bluetooth-Kommunikation zu nutzen.

#### ■ Software auf dem Pocket PC installieren




#### ■ Bluetooth-Verbindung zwischen Drucker und Pocket PC herstellen

(→ Siehe Seite 6)



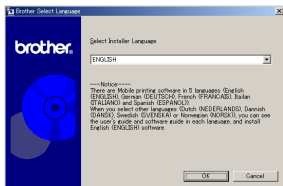
# Software installieren

**1.** Legen Sie die mitgelieferte CD-ROM in das CD-ROM-Laufwerk des Windows®-Computers ein.

- Das Installationsprogramm wird automatisch gestartet und das Dialogfeld zur Auswahl der Sprache wird angezeigt.
- Falls das Installationsprogramm nicht automatisch startet, doppelklicken Sie auf „Arbeitsplatz“, wählen Sie dann das CD-ROM-Laufwerk  und doppelklicken Sie anschließend auf die Datei „setup.exe“.

**2.** Wählen Sie die gewünschte Sprache und klicken Sie dann auf OK.

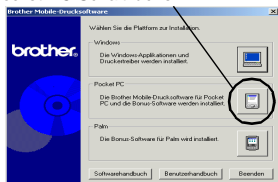
- Das „Brother Mobile Drucksoftware“-Dialogfeld erscheint.



**3.** Klicken Sie auf die zweite Schaltfläche (Pocket PC).

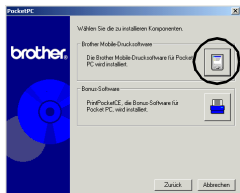
- Das PocketPC Setup-Dialogfeld erscheint.

Pocket-PC-Schaltfläche



**4.** Klicken Sie auf die Schaltfläche zur Installation der Brother Mobile-Drucksoftware.

→ Ein Dialogfeld erscheint, in dem Sie entweder „Pocket PC“, „Pocket PC 2002“ oder „Pocket PC 2003“ auswählen können.



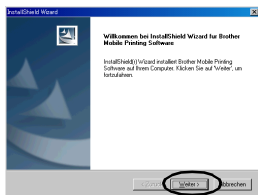
**5.** Klicken Sie auf die Schaltfläche für Ihr Betriebssystem.

→ Der InstallShield Wizard startet.



**6.** Klicken Sie auf Weiter.

Folgen Sie den Anweisungen auf dem Bildschirm.



Weiter-Schaltfläche

## ■ Verfügbare Software

Software	Beschreibung	Setup-Methode	
		Standard	Kompakt
Gemeinsame Module (Das „MPrint-Dienstprogramm“ wird gleichzeitig installiert.)	Grundkomponenten der Software (die Druckereinstellungen können geändert werden).	○	○
Notizen drucken	Druckt im Gerät gespeicherte Notizen.	○	
Kalender drucken	Druckt im Kalender gespeicherte Termine.	○	
Aufgaben drucken	Druckt gespeicherten Aufgaben.	○	
Kontakte drucken	Druckt Namen, Adressen, Telefonnummern der im Gerät gespeicherten Kontakte.	○	○
Zwischenablage drucken	Druckt den Inhalt der Zwischenablage (Bilder oder Texte).	○	
Bildschirm drucken	Druckt den momentan angezeigten Bildschirm-ausschnitt des Pocket PC.	○	○
Bilddatei drucken	Druckt gespeicherte Bilder.	○	
E-Mail drucken	Druckt gespeicherte E-Mails.	○	
Hilfe-Datei	Beschreibung der Mobile-Printer-Funktionen, die auf dem Pocket-PC-Bildschirm angezeigt werden kann.	○	○

- Weitere Informationen und zukünftige Updates finden Sie unter <http://www.brother.com>.



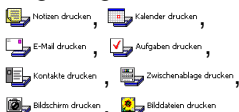
## Drucken

Das Gerät verfügt über 8 unterschiedliche Druckfunktionen.

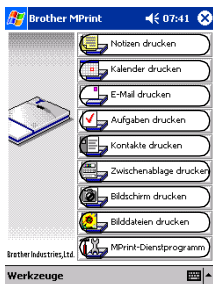
- 1.** Tippen Sie auf  auf dem Programmbildschirm.

→ Das Brother MPrint-Dialogfeld erscheint.










- 2.** Vergewissern Sie sich, dass die folgenden Symbole im Programme-Ordner angezeigt werden:



und  MPrint-Dienstprogramm.



### ■ Weitere Informationen zu den einzelnen Druckfunktionen finden Sie auf den folgenden Seiten:

-  Notizen drucken → Seite 24
-  Kalender drucken → Seite 29
-  Aufgaben drucken → Seite 32
-  Kontakte drucken → Seite 33
-  Zwischenablage drucken → Seite 34
-  Bildschirm drucken → Seite 35
-  Bilddateien drucken → Seite 37
-  E-Mail drucken → Seite 38
-  MPrint-Dienstprogramm → Seite 41

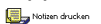
## Druckfunktionen verwenden

Zuerst werden nun die allgemein notwendigen Schritte zum Drucken am Beispiel des Notizdrucks beschrieben.

### Notizen drucken

Sie können mit der Notizfunktion gespeicherte Notizen drucken.

#### 1. Tippen Sie im Brother MPrint-Fenster auf

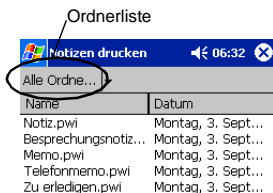


→ Eine Liste der gespeicherten Notizen erscheint.

#### 2. Tippen Sie auf die Notiz, die Sie drucken möchten.

Es kann nur eine Notiz ausgewählt werden.

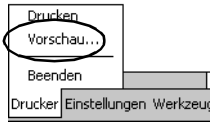
→ Die ausgewählte Notiz ist nun farbig hervorgehoben.



- Tippen Sie auf die „Alle Ordner“, um die Notizen in anderen Kategorien bzw. Ordnern anzuzeigen.

### 3. Tippen Sie im Drucker­menü auf **Vor­schau**.

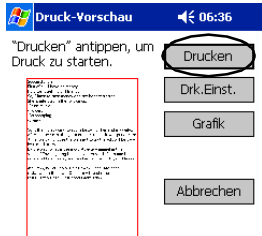
→ Die Druckvor­schau erscheint.



- Falls auf **Drucken** getippt wurde, wird der Aus­druck begonnen, ohne dass die Druckvor­schau erscheint.

### 4. Tippen Sie auf **Drucken**.

→ Nachdem der Pocket PC den Mobile Printer erkannt hat, beginnt der Druck­vorgang.



- Das Drucklayout kann sich je nach der in den Druckereinstellungen gewählten Papiersorte unterscheiden.
- Der Druckvorschau-Bildschirm zeigt, wie die Daten gedruckt werden. Texte können hier nur bedingt lesbar angezeigt werden.
- Wenn Sie zum ersten Mal über Bluetooth drucken, müssen Sie wie auf der nächsten Seite beschrieben einen „COMx“-Anschluss für Bluetooth einrichten.

## Erweiterte Einstellungen

Die folgenden Einstellungen können vorgenommen werden.

### ■ Druckereinstellungen

#### 1. Tippen Sie auf **Drk. Einst.** in der Druckvorschau.

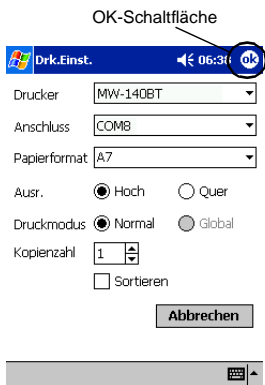
→ Das Druckereinstellungen-Fenster erscheint.

#### 2. Folgende Einstellungen können gewählt werden:


- Drucker:  
MW-140BT (dieses Gerät)
- Anschluss<sup>\*1</sup>:  
COM1, COM2,  
COM3.../FILE/USB
- Papierformat:  
A7/4 Etiketten/2 Etiketten

Die Einstellung richtet sich nach der jeweils eingelegten Papierkassette.

- Ausr.: Hoch/Quer
- Druckmodus: Normal/Global
- Kopienzahl: 1 bis 50
- Sortieren



**\*1 Richten Sie einen „COM x“-Anschluss für die Bluetooth-Verbindung ein.**

**3.** Tippen Sie auf  .

→ Die geänderten Druckereinstellungen werden übernommen.

■ **Grafikeinstellungen**

**1.** Tippen Sie im Druckvorschau-Fenster auf **Grafik**.

→ Das Grafikeinstellungen-Fenster erscheint.

**2.** Folgende Einstellungen können gewählt werden:

- Halbton:  
Dithering/Fehlerdiffusion/Keine
- Druckgröße:  
1:1/An Papier anpassen



**3.** Tippen Sie auf  .

Abbrechen

→ Die geänderten Grafikeinstellungen werden übernommen.



## ■ Schrifteinstellungen

Schriftart und Schriftgröße des gedruckten Textes können geändert werden.

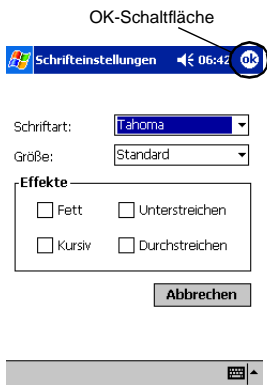
### 1. Tippen Sie im Menü **Einstellungen** des „Notizen drucken“-Fensters auf **Schrift**.



→ Das Schrifteinstellungen-Fenster erscheint.

### 2. Folgende Einstellungen können gewählt werden:

- Schriftart:  
Tahoma/Courier  
New/Frutiger Lino-  
type/Bookings
- Größe:  
Größte/Größer/Stan-  
dard/Kleiner/Kleinste
- Effekte:  
Fett/Unterstreichen/  
Kursiv/Durchstrei-  
chen



### 3. Tippen Sie auf .

→ Die geänderten Schrifteinstellungen werden über-  
nommen.

## Kalender drucken

Im Kalender gespeicherte Termine können gedruckt werden.

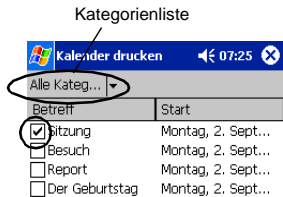
### 1. Tippen Sie im Brother MPrint-Fenster auf



→ Es wird eine Liste der gespeicherten Termine angezeigt.

### 2. Wählen Sie den Termin aus, den Sie ausdrucken möchten.

Es können mehrere Termine ausgewählt werden.



→ Ein Häkchen erscheint vor dem ausgewählten Termin.



- Es können auch Termine innerhalb eines Zeitraumes ausgewählt werden (→ „Termine innerhalb eines bestimmten Zeitraumes drucken“ auf Seite 31).
- Um Termine einer bestimmten Kategorie anzeigen zu lassen, tippen Sie auf die Kategorienliste.

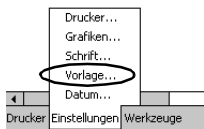
### 3. Tippen Sie im **Drucker**-Menü auf **Vorschau**.

Fahren Sie wie bei „Notizen drucken“ fort (→ Seite 24).

## ■ Vorlagen

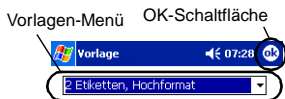
Sie können verschiedene Druckvorlagen wählen.

**1.** Tippen Sie auf **Vorlage** im Menü **Einstellungen** des „Kalender drucken“-Fensters.



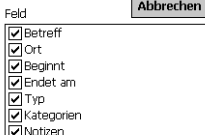
→ Das Vorlagen-Fenster erscheint.

**2.** Wählen Sie eine Vorlage aus.



**3.** Tippen Sie auf .

→ Die ausgewählte Vorlage wird übernommen.



## ● Vorlagen-Beispiele

2 Etiketten

<p><b>Besuch</b></p> <p>Ort:ABC Büro</p> <p><b>Beginnt:</b>Montag, 2. September 2002 15:00</p> <p><b>Endet am:</b>Montag, 2. September 2002 17:00</p> <p>Typ:Standard</p> <p><b>Kategorien:</b></p> <p><b>Notizen:</b></p>	<p><b>Report</b></p> <p>Ort:2-4 Raum</p> <p><b>Beginnt:</b>Montag, 2. September 2002 17:00</p> <p><b>Endet am:</b>Montag, 2. September 2002 18:00</p> <p>Typ:Standard</p> <p><b>Kategorien:</b></p> <p><b>Notizen:</b></p>
--	--

4 Etiketten

<p><b>Sitzung</b></p> <p>Ort:2-3 Raum</p> <p><b>Beginnt:</b>Montag, 2. September 2002 13:00</p> <p><b>Endet am:</b>Montag, 2. September 2002 14:00</p>	<p><b>Besuch</b></p> <p>Ort:ABC Büro</p> <p><b>Beginnt:</b>Montag, 2. September 2002 15:00</p> <p><b>Endet am:</b>Montag, 2. September 2002 17:00</p>	<p><b>Report</b></p> <p>Ort:2-4 Raum</p> <p><b>Beginnt:</b>Montag, 2. September 2002 17:00</p> <p><b>Endet am:</b>Montag, 2. September 2002 18:00</p>	<p><b>Der Geburtstag</b></p> <p>Ort:</p> <p><b>Beginnt:</b>Montag, 2. September 2002 19:00</p> <p><b>Endet am:</b>Montag, 2. September 2002 20:00</p>
--	---	---	---

A7 Hochformat

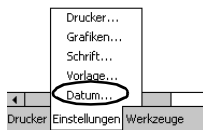
<p><b>Besuch</b></p> <p>Ort:ABC Büro</p> <p><b>Beginnt:</b>Montag, 2. September 2002 15:00</p> <p><b>Endet am:</b>Montag, 2. September 2002 17:00</p> <p><b>Notizen:</b></p> <p>Mr. J. Hofmann 012-34-56789 : 4 Etage</p> <p>1) der Verkauf 2) die Reklame 3) neu Waren</p> <p>Vertraulichkeit:Standard    Häufigkeit:Muster einmal</p> <p>Typ:Standard    Kategorien:</p>
--



## ■ Termine innerhalb eines bestimmten Zeitraumes drucken

Sie können auch Termine, die innerhalb eines bestimmten Zeitrahmens liegen, ausdrucken lassen.

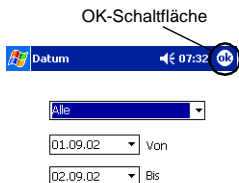
1. Tippen Sie auf **Datum** im Menü **Einstellungen** des „Kalender drucken“-Fensters.



→ Das Datum-Fenster erscheint.

2. Wählen Sie die gewünschten Einstellungen.

- Startdatum/Enddatum/Alle
- Datum (Von/Bis)



3. Tippen Sie auf  .

→ Die im angegebenen Zeitraum vorhandenen Einträge erscheinen auf dem Bildschirm.



## Aufgaben drucken

Sie können die mit der Aufgaben-Funktion gespeicherten Aufgaben ausdrucken.

### 1. Tippen Sie im Brother MPrint-Fenster auf



→ Eine Liste der gespeicherten Aufgaben erscheint.

### 2. Wählen Sie die Aufgabe aus, die Sie drucken möchten.

Es können mehrere Aufgaben ausgewählt werden.



→ Ein Häkchen erscheint vor der ausgewählten Aufgabe.



- Es können auch Aufgaben innerhalb eines bestimmten Zeitraumes ausgewählt werden (→ „Termine innerhalb eines bestimmten Zeitraumes drucken“ auf Seite 31).
- Sie können eine Vorlage auswählen, entsprechend der die Daten gedruckt werden (→ „Vorlagen“ auf Seite 30).

Fahren Sie wie bei „Notizen drucken“ fort (→ Seite 24).

## Kontakte drucken

Sie können die Namen, die Adressen und Telefonnummern der im Pocket PC gespeicherten Kontakte ausdrucken.

### 1. Tippen Sie im Brother MPrint-Fenster auf



→ Eine Liste der gespeicherten Kontakte erscheint.

### 2. Wählen Sie den Kontakt aus, den Sie drucken möchten.

Es können mehrere Kontakte ausgewählt werden.

→ Ein Häkchen erscheint vor dem ausgewählten Kontakt.



- Sie können eine Vorlage auswählen, entsprechend der die Daten gedruckt werden (→ „Vorlagen“ auf Seite 30).

Fahren Sie wie bei „Notizen drucken“ fort (→ Seite 24).

## Zwischenablage drucken

Es können in der Zwischenablage abgelegte Bilder und Texte gedruckt werden.



- In der Zwischenablage befinden sich die Daten, die ausgeschnitten oder kopiert wurden.

### 1. Tippen Sie im Brother MPrint-Fenster auf



→ Der Inhalt der Zwischenablage erscheint im Zwischenablage-Fenster.

Fahren Sie wie bei „Notizen drucken“ fort (→ Seite 24).

## Bildschirm drucken

Sie können den momentanen Bildschirmausschnitt des Pocket PC ausdrucken.

### 1. Tippen Sie im Brother MPrint-Fenster auf



→ Es erscheinen drei Schaltflächen oben rechts im Fenster.

### 2. Rufen Sie den Bildschirmausschnitt auf, den Sie drucken möchten.

### 3. Tippen Sie auf .

→ Der Bildschirm erscheint im Druckvorschau-Fenster.

Schaltflächen



Fahren Sie wie bei „Notizen drucken“ fort (→ Seite 24).

## ■ Bildschirm drucken


Es kann festgelegt werden, welcher Bereich des Bildschirms aufgezeichnet wird und nach wieviel Sekunden die Aufzeichnung gestartet werden soll.


### 1. Tippen Sie auf .

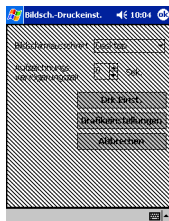
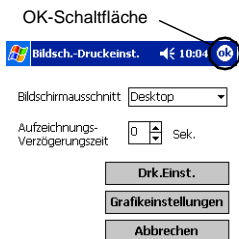


→ Das Fenster für die Bildschirm-Druck-einstellungen erscheint.

### 2. Die folgenden Einstellungen können gewählt werden:

- **Aufzeichnungs-Verzögerungszeit:**  
0 bis 10 Sekunden  
Gibt die Zeit an, nach der das Bild aufgezeichnet wird, nachdem Sie auf  getippt haben.

- **Bildschirmausschnitt:**  
Auswahl (wählen Sie mit dem Stift den Bereich selbst aus)/  
Fenster (der rechts mit  markierte Bereich)/  
Desktop (gesamter Bildschirm)



### 3. Tippen Sie auf .

→ Die geänderten Bildschirmdruck-Einstellungen werden übernommen.

## Bilddateien drucken

Es können gespeicherte Bilddateien (BMP, JPEG oder PNG-Format) gedruckt werden.

### 1. Tippen Sie im Brother MPrint-Fenster auf



Bilddateien drucken

→ Das „Bilddateien drucken“-Fenster erscheint.

### 2. Wählen Sie den Dateityp aus, den Sie drucken möchten.

Folgende Formate sind verfügbar:

- Bilddatei (BMP, JPG oder PNG)
- Bitmap-Datei
- Jpeg-Datei (JPG oder JPEG)
- Png-Datei
- Alle Dateien

### 3. Tippen Sie auf die Datei, die Sie drucken möchten.

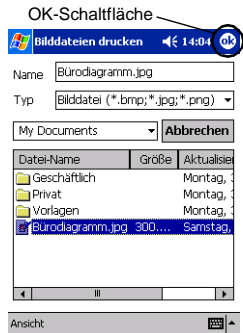
Es kann nur eine Datei gewählt werden.

→ Die ausgewählte Datei wird farbig hervorgehoben.

### 4. Tippen Sie auf .

→ Das Druckvorschau-Fenster erscheint.

Fahren Sie wie bei „Notizen drucken“ fort (→ Seite 24).



## E-Mail drucken

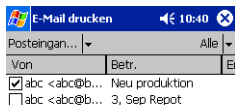
Sie können gespeicherte E-Mails ausdrucken.

### 1. Tippen Sie im Brother MPrint-Fenster auf



→ Es erscheint eine Liste der gespeicherten E-Mails.

### 2. Wählen Sie die E-Mail aus, die Sie drucken möchten. Es kann nur eine E-Mail ausgewählt werden.



→ Die ausgewählte E-Mail wird farbig hervorgehoben.



- Sie können eine Vorlage auswählen, entsprechend der die Daten gedruckt werden (→ „Vorlagen“ auf Seite 30).

Fahren Sie wie bei „Notizen drucken“ fort (→ Seite 24).



---

## **Software deinstallieren**

---

Sie können die Software mit der im Pocket PC integrierten Funktion deinstallieren. Lesen Sie dazu das entsprechende Kapitel im Benutzerhandbuch Ihres Pocket PC.

## 4. Druckereinstellungen ändern

Mit dem MPrint-Dienstprogramm für den MW-140BT können die folgenden Druckereinstellungen über einen Pocket PC oder einen Windows PC geändert werden.

- Automatische Stromabschaltung
- Energiespar-Modus
- Energiespar-Modus&Stromabschaltung
- Energiesparen Plus
- GeräteName
- PIN-Code (Passwort)
- Initialisieren (setzt alle Funktionen auf die werkseitigen Einstellungen)

---

### Einstellungen ändern

---

Mit einem Windows<sup>®</sup>-Computer:

**1.** Klicken Sie auf **Start**, wählen Sie **Einstellungen** und dann **Drucker**.

→ Das Drucker-Dialogfeld wird nun angezeigt.



**2.** Klicken Sie auf Brother  
MW-140BT.

→ Nun wird ein Kontextmenü angezeigt.

**3.** Klicken Sie auf **Eigenschaften**.

→ Das Eigenschaften-Dialogfeld erscheint.

**4.** Klicken Sie auf die Schaltfläche für das MW-140BT-Dienstprogramm.

→ Das Dialogfeld des Brother MW-140BT-Dienstprogramms wird nun angezeigt.

## Mit einem Pocket PC:

### 1. Tippen Sie im Brother MPrint-Fenster

auf  MPrint-Dienstprogramm.

→ Das Dialogfeld des Brother MW-140BT-Dienstprogramms wird nun angezeigt.

## Dialogfelder

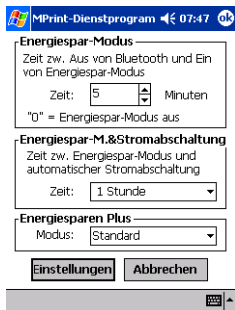
### ■ Allgemein

Die Zeitdauer, nach der sich der Mobile Printer automatisch ausschaltet, kann festgelegt werden. Wenn „0“ angegeben wird, schaltet sich der Drucker nicht automatisch aus.



### ■ Bluetooth (1)\*

Wenn Bluetooth mit dem Schalter eingeschaltet ist, kann festgelegt werden, nach welcher Zeit der Drucker automatisch zum Energiespar-Modus umschaltet. Außerdem kann festgelegt werden, wie lange der Drucker im Energiespar-Modus bleibt, bevor er sich automatisch ausschaltet. Wenn für den Energiespar-Modus „0“ gewählt wird, schaltet das Gerät nicht zum Energiespar-Modus um. Daneben kann die Einstellung für den Energiespar-Modus Plus festgelegt werden.





\*Zum Ändern der Bluetooth-Einstellungen muss Bluetooth mit dem Schalter am MW-140BT eingeschaltet sein.

## ■ Bluetooth (2)\*

Der Gerätename und der PIN-Code (Passwort) kann geändert werden.

Als Gerätenamen können Sie 1 bis 12 alphanumerische Zeichen eingeben.

Aktivieren Sie das Kontrollkästchen „Aktiviert den PIN-Code“ und geben Sie einen vierstelligen Code ein.

MPrint-Dienstprogram ◀ 07:48 OK

Gerätename  
Eine 12-stellige Zahl festlegen.

Gerätename MW-140BT1231

PIN-Code (Passwort)  
 Aktiviert den PIN-Code.  
PIN-Code: \*\*\*\*

Zur Bestätigung die 4-stellige Zahl zweimal eingeben.

Einstellungen Abbrechen



\*Zum Ändern der Bluetooth-Einstellungen muss Bluetooth mit dem Schalter am MW-140BT eingeschaltet sein.

## Schließen Sie das MW-140BT-Dienstprogramm

### 1. Tippen Sie auf **OK**.

→ Das MW-140BT-Dienstprogramm wird dadurch geschlossen.

## 5. PrintPocketCE für Brother

### Wozu dient diese Software?

Mit PrintPocketCE können Sie Daten von einem PDA drucken, der unter Microsoft® Pocket PC/Pocket PC2002/PC2003 läuft.

- Pocket Excel-Tabellen
- Pocket Word-Dokumente
- E-Mail
- Pocket RTF-Dokumente (Rich Text Format) und Textdokumente (txt)

### Software installieren

**1.** Legen Sie die mitgelieferte CD-ROM in das CD-ROM-Laufwerk des Windows®-Computer.

→ Das Installationsprogramm startet nun automatisch und das Dialogfeld „Brother Mobile-Drucksoftware“ wird angezeigt.

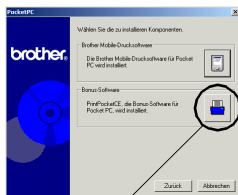
**2.** Klicken Sie auf die zweite Schaltfläche (Pocket PC).

→ Das PocketPC-Dialogfeld erscheint.



### 3. Klicken Sie auf die zweite Schaltfläche (Bonus-Software).

- Ein Dialogfeld erscheint, in dem Sie entweder „PrintPocketCE für Pocket PC“, „PrintPocketCE für Pocket PC2002“ oder „Print-PocketCE für Pocket PC2003“ auswählen können.



Bonus-Software

### 4. Klicken Sie auf die Schaltfläche für Ihr Betriebssystem.

- Das Installationsprogramm wird automatisch gestartet. Der Computer verbindet sich mit dem PDA über ActiveSync und die Installation wird abgeschlossen.



- Weitere Informationen zur Verwendung von Print Pocket CE für Brother finden Sie in der Hilfedatei des PDAs auf dem Print Pocket CE für Brother installiert wurde.

## 6. Daten von einem Palm™-Gerät drucken

### IrPrintMW für Palm™

---


#### Wozu dient diese Software?

IrPrintMW ermöglicht es, von einem PDA, der unter Palm OS® (Version 3.5 - 5.2) läuft, die folgenden Daten zu drucken.

- Word To Go
- Sheets To Go
- PIM-Daten (Adressbuch, Notizen, Termine, Aufgabenliste und Mails)

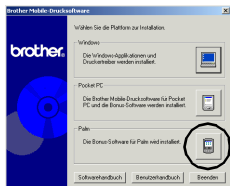
#### Software installieren

- 1.** Legen Sie die mitgelieferte CD-ROM in das CD-ROM-Laufwerk des Windows®-Computers ein.

- Das Installationsprogramm wird automatisch gestartet und das Dialogfeld zur Auswahl der Sprache wird angezeigt.
- Falls das Installationsprogramm nicht automatisch startet, doppelklicken Sie auf „Arbeitsplatz“, wählen Sie dann das CD-ROM-Laufwerk  und doppelklicken Sie anschließend auf die Datei „setup.exe“.

## 2 Klicken Sie auf die untere Schaltfläche (Palm).

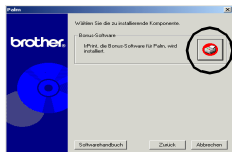
→ Es erscheint ein Dialogfeld, in dem Sie wählen können, was installiert werden soll.



## 3 Klicken Sie auf die Schaltfläche für die Bonus-Software.

→ Das Installationsprogramm wird gestartet.

Folgen Sie den Anweisungen auf dem Bildschirm, um die Installation abzuschließen.



Nach der Installation schließen Sie das Palm Computing<sup>®</sup>-Gerät an den Windows<sup>®</sup>-Computer, auf dem IrPRINTMW installiert wurde, an und führen HotSync<sup>™</sup> aus.

(Die Bedienung des Palm Computing<sup>®</sup>-Gerätes unterscheidet sich je nach Hersteller und Modell. Lesen Sie dazu das Handbuch des entsprechenden Palm Computing<sup>®</sup>-Gerätes.)



At your side.  
**brother**®