

brother®

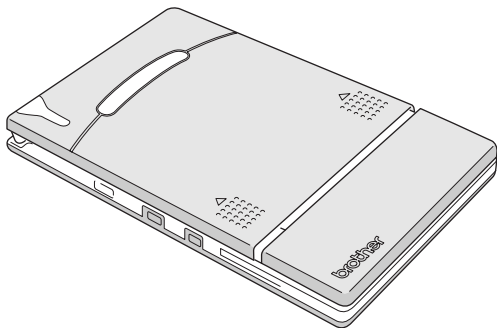
At your side.

Guida Software

MPRINT

MW-100

Stampante portatile



- Prima di utilizzare questa stampante, leggere attentamente la guida utente.
- Si consiglia di tenere questo manuale a portata di mano per un'eventuale futura consultazione.

- Microsoft® e Windows® sono marchi registrati di Microsoft Corporation negli Stati Uniti e in altri paesi.
- Palm™ e Palm™ OS sono marchi registrati di Palm, Inc. o delle sue consociate.
- IrPRINT™ è un marchio di IS/Complete, Inc.
- Documents To Go® è un marchio registrato di DataVis, Inc. negli Stati Uniti e in altri paesi.
- I software per filtri grafici sono parzialmente basati su progetti di Group 42, Inc.
- I software per filtri grafici sono parzialmente basati su progetti di Independent JPEG group.
- VS-FlexGrid Pro Copyright(C) 1999 VideoSoft Corporation.
- PrintPocketCE per Brother MW-100 da FieldSoftware Products. Per ulteriori utilità di stampa del Pocket PC visitare il sito web all'indirizzo '<http://www.fieldsoftware.com>'.
- Tutti gli altri nomi di software e di prodotto menzionati nel presente sono marchi o marchi registrati delle rispettive società.

INDICE

INDICE	1
Ambiente operativo	2
Stampa di dati da un computer con sistema operativo Windows	4
Installazione del software	4
Stampa	9
Stampa da altre applicazioni	10
Disinstallazione del software	11
Stampa di dati da un PC tascabile	13
Installazione del software	14
Stampa	17
Procedure di stampa	18
Disinstallazione del software	34
PrintPocketCE per Brother MW-100	35
Stampa di dati da un dispositivo Palm™	37
IrPRINT™ per Palm™	37

1 Ambiente operativo

Questa stampante portatile può stampare dati da un computer con sistema operativo Windows® o da un PC tascabile (PDA con installato Pocket PC).

Computer con sistema operativo Windows®

Per utilizzare questa stampante, assicurarsi che il proprio sistema operativo soddisfi i seguenti requisiti.

■ Ambiente operativo PC

Processore	Pentium 266 MHz o superiore
Sistema operativo	Microsoft® Windows® 98, 98 SE, Me, 2000 Professional o XP
Interfaccia	Compatibile con USB ver. 1.1
Memoria disponibile	64 MB o più
Spazio libero su disco rigido	Almeno 20 MB

Per stampare i dati da un computer con sistema operativo Windows® → Consultare pagina 4.

PC tascabile (PDA con installato Pocket PC)

Per utilizzare questa stampante, assicurarsi che il proprio PC tascabile soddisfi i seguenti requisiti.

■ Ambiente operativo Pocket PC

Processore	ARM o MIPS (Non compatibile con SH; Pocket PC 2002 è compatibile soltanto con ARM.)
Sistema operativo	Microsoft® Pocket PC Microsoft® Pocket PC 2002
Interfaccia	Porta infrarossi compatibile con IrDA 1.2

- Quando si installa il software, sarà necessario un computer con sistema operativo Windows® che dovrà essere collegato al PC tascabile.

Per stampare dati da un PC tascabile → Consultare pagina 13.



- Per informazioni sui PC tascabili di cui si è già verificata la funzionalità, visitare il nostro sito Web all'indirizzo <http://www.brother.com>.

2 Stampa di dati da un computer con sistema operativo Windows


Per utilizzare questa stampante per la stampa di dati da un computer con sistema operativo Windows[®], è necessario installare il software sul computer.

Installazione del software



- Non collegare la stampante al computer prima di ricevere istruzioni specifiche in merito.

1 Inserire il CD-ROM fornito nell'unità CD-ROM del computer con sistema operativo Windows[®].

- L'utilità di installazione si avvia automaticamente e viene visualizzata la finestra di dialogo Software Brother per Stampante Portatile.
- Se l'utilità di installazione non si dovesse avviare automaticamente, fare doppio clic su "Risorse del Computer", quindi poi doppio clic su .

2 Fare clic sul pulsante in alto (Windows).

- Viene visualizzata una finestra di dialogo, in cui è possibile selezionare i componenti da installare.



- 3** Fare clic sul pulsante corrispondente al software che si desidera installare. A questo punto, fare clic sul pulsante corrispondente al Software Spotsnap.



→ Viene visualizzata la finestra di dialogo per Impostazione driver.

■ Pacchetti software installati

Software	Descrizione
SpotSnap Operator	Software per la modifica dei dati importati
Snapper	Software per la cattura di immagini, testo o dati copiati dallo schermo del PC verso SpotSnap Operator
Moduli	Esempi di layout preformattati
Guida	Guida operativa online
Driver	Software per la stampa con questa stampante

- 4** Seguire le istruzioni visualizzate per completare l'installazione. In seguito viene installato il driver di stampa.

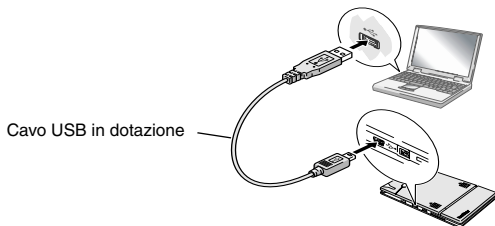
La procedura di installazione del driver di stampa è diversa a seconda del sistema operativo utilizzato.

Per Windows® 98, 98SE, 2000 o XP → Continuare con la procedura illustrata nella pagina seguente.

Per Windows® Me → Andare direttamente alla procedura illustrata a pagina 7.

Per Windows® 98, 98SE, 2000 Professional o XP

5 Quando viene visualizzato il messaggio “Collegare Brother MW-100 e quindi accenderla”, collegare la stampante al computer con il sistema operativo Windows® mediante il cavo USB, quindi accenderla.

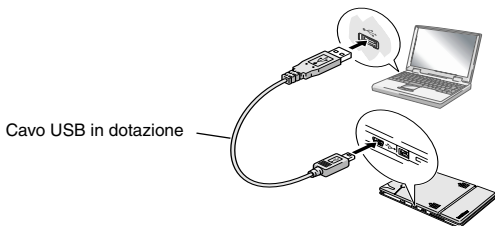


→ Il driver di stampa viene installato.

→ Procedere con le operazioni descritte nella sezione “Stampa” a pagina 9.

Per Windows® Me

- 5** Collegare la MW-100 al computer e accenderlo.

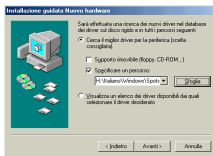


→ La stampante viene individuata da Plug-and-Play e appare la finestra Installazione guidata Nuovo hardware.

- 6** Anche se **Cercare un driver migliore (scelta consigliata)** è selezionato come default, selezionare **Specificare il percorso del driver (proprietà avanzate)** e poi fare clic sul pulsante **Avanti**.



- 7** Verificare che sia selezionato **Cerca il miglior driver per la periferica (scelta consigliata)**. selezionare la casella **Specificare un percorso** e poi fare clic sul pulsante **Sfoglia**.

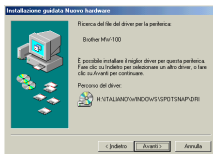


→ Appare la finestra Sfoglia cartelle.

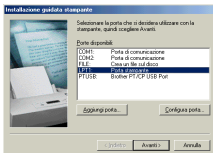
- 8** Nella finestra Sfoglia cartelle, specificare il path “CD-ROM_drive:\Windows\Spotsnap\Driver\MW100\WinME” e fare clic sul pulsante **OK**.

→ Il file viene trovato.

- 9** Fare clic sul pulsante **Avanti**.



- 10** Quando appare la finestra che permette di selezionare una porta, selezionare “PTUSB:” e poi fare clic sul pulsante **Avanti**.

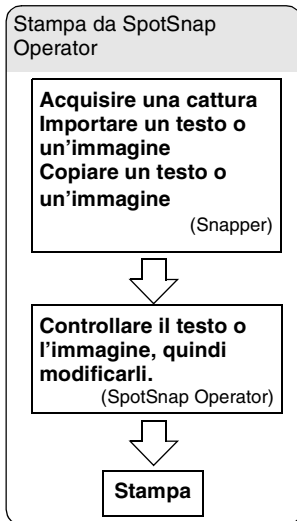


Seguire le istruzioni che appaiono per completare l'installazione.

Stampa

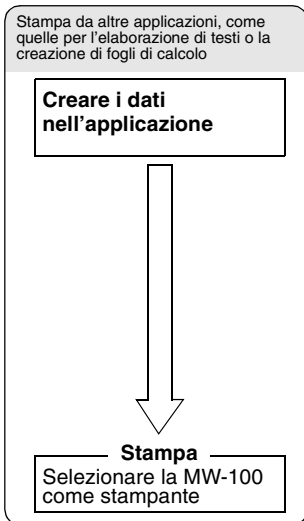
Questa stampante può essere utilizzata in due diverse modalità di stampa.

DIRETTAMENTE DALLO SCHERMO DEL PC

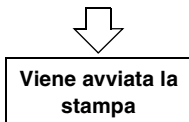


→ Consultare il manuale PDF sul CD-ROM.

DIRETTAMENTE DAI PACCHETTI SOFTWARE WINDOWS



→ Consultare pagina 10.



Stampa da altre applicazioni

Se la stampante è selezionata per le operazioni di stampa, può essere utilizzata per la stampa di dati da altre applicazioni, ad esempio quelle per l'elaborazione di testi o la creazione di fogli di calcolo.



- Questa stampante non è compatibile con alcune applicazioni. Per maggiori dettagli sulle applicazioni compatibili e per informazioni sul driver di stampa più recente, visitare il nostro sito Web all'indirizzo <http://www.brother.com>.

Selezionare l' MW-100 come stampante e stampare

L'esempio seguente descrive la procedura con Excel 2000.

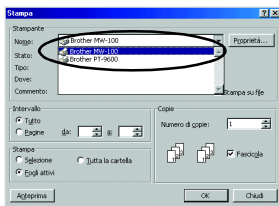
1 Creare i dati desiderati con Excel 2000.

2 Nel menu File, fare clic su **Stampa**.

3 Nell'elenco delle stampanti, selezionare **Brother MW-100**.

4 Fare clic su OK.

→ I dati vengono inviati alla stampante e stampati.




- I dati da stampare dovranno essere adattati al formato della carta. Ad esempio, se il formato carta viene cambiato da A4 a A7, i dati dovranno essere adattati in modo tale da rientrare in una pagina di formato A7.

Disinstallazione del software

Se non si deve più utilizzare la stampante sul computer, è possibile disinstallare il software SpotSnap e il driver di stampa.

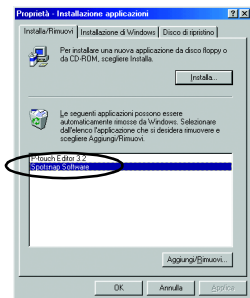
Disinstallazione (rimozione) del software SpotSnap

L'esempio seguente descrive la procedura con Windows® 98.

- 1** Fare clic sul pulsante Start, selezionare **Impostazioni**, fare clic su **Pannello di controllo**, quindi doppio clic su  **Installazione applicazioni** nel Pannello di controllo.

→ Viene visualizzata la finestra di dialogo Proprietà - Installazione applicazioni.

- 2** Selezionare **Spotsnap Software**, quindi fare clic sul pulsante **Aggiungi/Rimuovi**. Seguire le istruzioni visualizzate per completare la disinstallazione.



Disinstallazione (rimozione) del driver di stampa

- 1** Fare clic sul pulsante Start, selezionare **Impostazioni**, quindi fare clic su **Stampanti**.

→ Viene visualizzata la finestra di dialogo Stampanti.

- 2** Fare clic col pulsante destro del mouse su

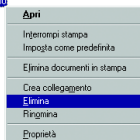


Brother
MW-100

→ Viene visualizzato un menu di scelta rapida.



Brother
MW-100



- 3** Selezionare **Elimina**.

→ Il driver di stampa viene eliminato.



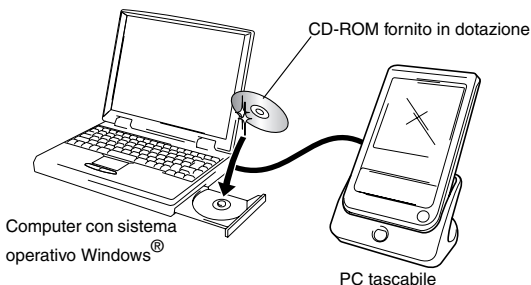
- Per utilizzare la stampante con un computer, è necessario installare nuovamente il software.

3 Stampa di dati da un PC tascabile

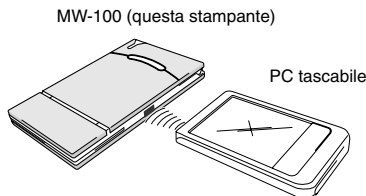
Per utilizzare la stampante per stampare dati da un PC tascabile (PDA con installato Pocket PC), è necessario utilizzare un computer con sistema operativo Windows® per installare il software sul PC tascabile.

- Per informazioni su ActiveSync® e sul collegamento di un PC tascabile ad un computer con sistema operativo Windows®, consultare il manuale d'istruzioni del PC tascabile.

■ Installazione del software su un PC tascabile




■ Stampa



Installazione del software

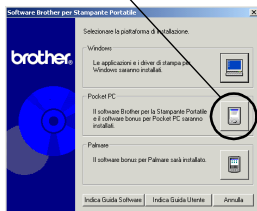
1 Inserire il CD-ROM fornito nell'unità CD-ROM del computer con sistema operativo Windows®.

- L'utilità di installazione viene automaticamente avviata e viene visualizzata la finestra di dialogo "Software Brother per Stampante Portatile".
- Se l'utilità di installazione non si avvia automaticamente, fare doppio clic su "Risorse del Computer", quindi doppio clic su .

2 Fare clic sul secondo pulsante (Pocket PC).

- Appare la casella di dialogo PocketPC.

Pulsante Pocket PC



3 Cliccare il pulsante per l'installazione del Software Brother per Stampante Portatile.

- Viene visualizzata una finestra di dialogo, in cui è possibile selezionare "Pocket PC" o "Pocket PC 2002".

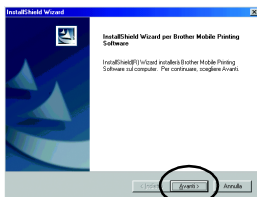


- 4** Fare clic sul pulsante corrispondente al proprio sistema operativo.

→ Viene avviato InstallShield Wizard.

- 5** Fare clic su Sì o su No.

Seguire le istruzioni visualizzate per completare l'installazione.



Pulsante Avanti

■ Pacchetti software installati

Software	Descrizione	Metodo di installazione	
		Standard	Ridotta
Moduli comuni	Componenti di base del software	<input type="radio"/>	<input type="radio"/>
Stampa le note	Stampa i promemoria salvati con Note	<input type="radio"/>	
Stampa il giornale	Stampa giornali salvati con Schedule	<input type="radio"/>	
Stampa i dati selezionati	Stampa dati selezionati e appuntamenti salvati con Tasks	<input type="radio"/>	
Stampa contatto	Stampa nomi, indirizzi e numeri di telefono salvati con Contact	<input type="radio"/>	<input type="radio"/>
Stampa il Clipboard	Stampa immagini e testi spostati su Blocco notes	<input type="radio"/>	
Stampa lo Screen Capture	Stampa la schermata che in quel momento viene visualizzata sul PC tascabile	<input type="radio"/>	<input type="radio"/>
Stampa le immagini da file	Stampa i file di immagine salvati	<input type="radio"/>	
Stampa E-mail	Stampa i messaggi e-mail salvati	<input type="radio"/>	
File guida	Guida operativa che può essere visualizzata sullo schermo del Pocket PC	<input type="radio"/>	<input type="radio"/>

* Per informazioni sugli aggiornamenti previsti, visitare il nostro sito Web all'indirizzo <http://www.brother.com>.

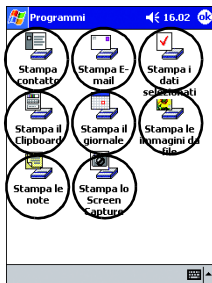
Stampa

La stampante è dotata di otto diverse funzioni di stampa.

1 Verificare che



siano visualizzati nella cartella Programmi.



- Le icone illustrate in questo manuale potrebbero essere posizionate diversamente sul vostro PC tascabile.

■ Per ulteriori dettagli sulla funzione di stampa corrispondente, consultare le pagine indicate di seguito.



Stampa le note

Stampa le note → pagina 18



Stampa il giornale

Stampa il giornale → pagina 24



Stampa i dati selezionati

Stampa i dati selezionati → pagina 27



Stampa contatto

Stampa contatto → pagina 28



Stampa il Clipboard

Stampa il Clipboard → pagina 29



Stampa lo Screen Capture

Stampa lo Screen Capture → pagina 30



Stampa le immagini da file

Stampa le immagini da file → pagina 32



Stampa E-mail

Stampa E-mail → pagina 33

Procedure di stampa

Innanzitutto verrà descritta la procedura per l'utilizzo di Stampa le note. Questa procedura contiene i passaggi essenziali per la stampa.

Stampa le note

È possibile stampare i promemoria stampati con Notes

1 Premere il pulsante Start, poi **Programmi**,

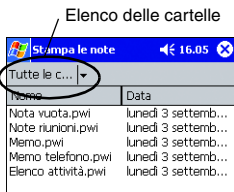
quindi



→ Viene visualizzato un elenco di promemoria sulla schermata di Stampa le note.

2 Premere sul promemoria da stampare. È possibile selezionare soltanto un promemoria.

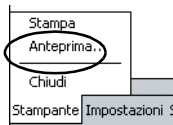
→ Il promemoria selezionato viene evidenziato.



- Per visualizzare i promemoria in ogni cartella precedentemente assegnata ad una categoria, premere sull'elenco delle cartelle.

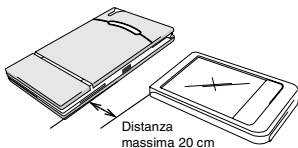
3 Premere **Anteprima** nel menu Stampante.

→ Viene visualizzata la finestra di dialogo Anteprima di stampa.



- Se si è premuto su **Stampa**, la stampa viene avviata senza passare per la finestra Anteprima di stampa.

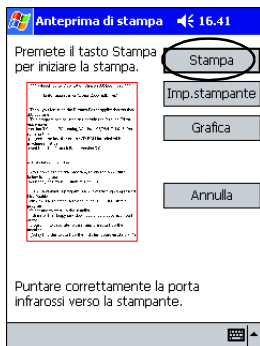
4 Posizionare la stampante e il PC tascabile in modo che le relative porte a infrarossi si trovino l'una di fronte all'altra e ad una distanza massima di 20 cm.



- Assicurarsi che la stampante sia accesa.

5 Premere il pulsante Stampa.

→ Una volta che la stampante è stata rilevata dal PC, la stampa ha inizio.



- Il layout di stampa potrebbe risultare diverso a seconda del formato di carta selezionato mediante l'opzione **Impostazione stampante**.
- Nella schermata Anteprima di stampa è possibile visualizzare un'immagine dei dati che saranno stampati. È possibile che risulti difficile leggere il testo.

Impostazioni avanzate

È possibile specificare le impostazioni di stampa precise.

■ Impostazioni di stampa

1 Premere **Impostazione stampante** nella schermata Anteprima di stampa.

→ Viene visualizzata la schermata Impostazione stampante.

2 È possibile specificare le seguenti impostazioni.

- Stampante:
MW 100
(questa stampante)
- Porta:
IrDA (porta infrarossi)/
FILE/USB
- Formato carta:
Etichette A7
(4 Etichette)/Etichette
(2 Etichette)

Le impostazioni sono regolate sulla base del cassetto carta

che si è caricato nella stampante.

- Orientamento di stampa: Verticale/Orizzontale
- Modo di stampa: Normale/Globale
- Numero di copie: da 1 a 50/Fascicola



3 Premere .

→ Vengono applicate le impostazioni della stampante.

■ Impostazioni elaborazione grafica

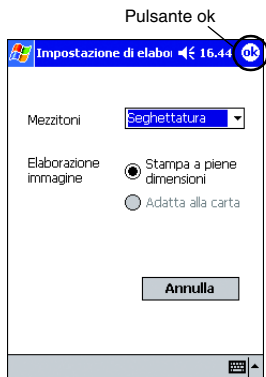
1 Premere **Grafica** nella schermata Anteprima di stampa.

→ Viene visualizzata la schermata Impostazione di elaborazione grafica.

2 È possibile specificare le seguenti impostazioni.

- Mezzitoni:
Seghettatura/Diffusione errore/Nessuna
- Elaborazione immagine:
Stampa a piene dimensioni/Adatta alla carta

3 Premere .



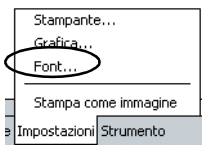
→ Vengono applicate le impostazioni selezionate per l'elaborazione grafica.

■ Impostazioni formato testo

È possibile modificare i font e le dimensioni del testo stampato.

1 Premere **Font** nel menu Impostazioni della schermata Stampa le note.

→ Viene visualizzata la schermata Impostazione font.



2 È possibile specificare le seguenti impostazioni del testo.

- Carattere:
Tahoma/Courier
New/Frutiger
Linotype/Bookdings
- Dimensione:
Massimo/Più
grande/Standard/Più
piccolo/Minimo
- Stile:
Grassetto/Sottolineato/
Corsivo/Barrato



3 Premere .

→ Vengono applicate le impostazioni selezionate per il formato del testo.

Stampa il giornale

È possibile stampare i giornali salvati con Schedule.

- 1 Premere il pulsante Start, poi **Programmi**, quindi premere

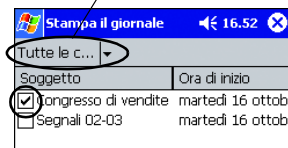


→ Viene visualizzato un elenco dei giornali sulla schermata di Stampa il giornale.

- 2 Spuntare la casella a sinistra del giornale da stampare.

È possibile selezionare più giornali.

Elenco categorie



→ Viene visualizzato un segno di spunta.



- È possibile specificare l'intervallo di tempo che si desidera stampare.
(→ Consultare "Stampa di una data specifica" a pagina 26)
- Per visualizzare i giornali in ogni cartella precedentemente assegnata ad una categoria, premere sull'elenco delle categorie.

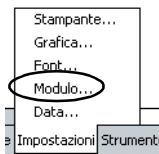
- 3 Premere **Anteprima** nel menu Stampante.

Il resto della procedura è identico a quello specificato per Stampa le note (→ pagina 18).

■ Impostazione del modulo

È possibile specificare il layout che si desidera per la stampa dei dati.

1 Premere **Modulo** nel menu Impostazioni della schermata Stampa il giornale.




→ Viene visualizzata la schermata Modulo.

2 Selezionare il modulo da utilizzare.

Menu Modulo

Pulsante ok



3 Premere .

→ Il modulo selezionato viene applicato.

Esempi di moduli

Due

<p>Congresso del gruppo Luogo:Terza stanza di B Inizio:domenica 21 ottobre 2001 10.00 Fine:domenica 21 ottobre 2001 11.00 Tipo:Normale Categorie:Lavoro Note:</p> <hr/> <p>Congresso del pubblicità Luogo:Brother office Inizio:domenica 21 ottobre 2001 12.00 Fine:domenica 21 ottobre 2001 13.00 Tipo:Normale Categorie:Lavoro Note:</p>
--

Quattro

<p>Congresso del gruppo Luogo:Terza stanza di B Inizio:domenica 21 ottobre 2001 10.00 Fine:domenica 21 ottobre 2001 11.00</p> <hr/> <p>Congresso del pubblicità Luogo:Brother office Inizio:domenica 21 ottobre 2001 12.00 Fine:domenica 21 ottobre 2001 13.00</p> <hr/> <p>Rapporto di vendite Luogo:Prima stanza Inizio:domenica 21 ottobre 2001 13.00 Fine:domenica 21 ottobre 2001 14.00</p> <hr/> <p>Partito benvenuto Luogo:Speakeasy Inizio:domenica 21 ottobre 2001 19.00 Fine:domenica 21 ottobre 2001 21.30</p>

Verticale A7

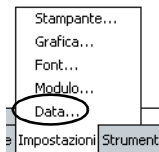
<p>Partito benvenuto Luogo:Speakeasy Inizio:domenica 21 ottobre 2001 19.00 Fine:domenica 21 ottobre 2001 21.30 Note: John 023-456-7890 Speakeasy 012-345-6789</p> <p>Riservatezza:Normale Ricorrenza:Spine volte singola Tipo:Normale Categorie:Lavoro</p>
--

■ Stampa di una data specifica

È possibile specificare l'intervallo di tempo da stampare.

- 1** Premere **Data** nel menu Impostazioni della schermata Stampa il giornale.

→ Viene visualizzata la schermata Data.

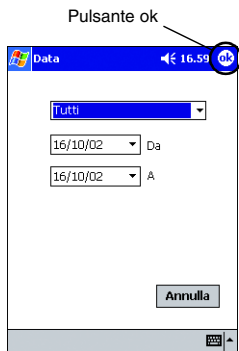


- 2** Modifica dell'impostazione della data.

- Data di inizio/Data di fine/In corso
- Data

- 3** Premere .

→ I giornali compresi nell'intervallo di tempo specificato vengono visualizzati nella schermata Stampa il giornale.



Stampa i dati selezionati

È possibile stampare i dati selezionati e gli appuntamenti salvati con Tasks.

1 Premere il pulsante Start, poi **Programmi**,

quindi premere



→ Viene visualizzato un elenco di dati selezionati sulla schermata Stampa i dati selezionati.

2 Spuntare la casella posta a sinistra dei dati selezionati da stampare.

È possibile selezionare più dati.

Stampa i dati selezionati: 17.04	
Tutte le a...	
Soggetto	Data di scadenza
<input checked="" type="checkbox"/> Correzione delle ...	mercoledì 17 ott...

→ Viene visualizzato un segno di spunta.




- È possibile specificare l'intervallo di tempo da stampare.
(→ Consultare "Stampa di una data specifica" a pagina 26)
- È possibile specificare il layout per la stampa dei dati.
(→ Consultare "Impostazione del modulo" a pagina 25)

Il resto della procedura è identico a quello specificato per Stampa le note (→ pagina 18).

Stampa contatto

È possibile stampare Nomi, indirizzi e numeri di telefono salvati con Contatti.

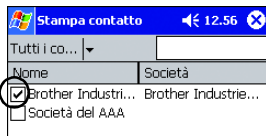
1 Premere il pulsante Start, poi **Programmi**,

quindi premere  .
Stampa
contatto

→ Viene visualizzato un elenco di contatti sulla schermata di Stampa contatto.

2 Spuntare la casella posta a sinistra del contatto da stampare.

È possibile selezionare più contatti.



→ Viene visualizzato un segno di spunta.



- È possibile specificare il layout per la stampa dei dati.
(→ Consultare "Impostazione del modulo" a pagina 25)

Il resto della procedura è identico a quello specificato per Stampa le note (→ pagina 18).

Stampa il Clipboard

È possibile stampare le immagini e i dati spostati su Blocco notes.



- Il Blocco notes è il nome del luogo in cui vengono memorizzati i dati tagliati o copiati.

1 Premere il pulsante Start, poi **Programmi**,

quindi premere




→ I contenuti del Blocco notes vengono visualizzati nella schermata di Stampa il Clipboard.

Il resto della procedura è identico a quello specificato per Stampa le note (→ pagina 18).

Stampa lo Screen Capture

È possibile stampare la schermata che in quel momento viene visualizzata sul PC tascabile.

1 Premere il pulsante Start, poi **Programmi**,

quindi premere  .
Stampa lo
Screen
Capture

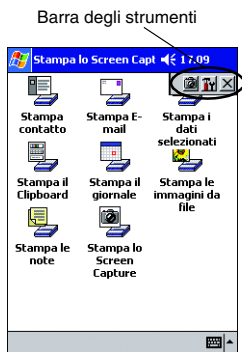
→ Una barra degli strumenti viene visualizzata nell'angolo in alto a destra dello schermo.

2 Visualizzare la schermata che si desidera stampare.

3 Premere sulla barra degli strumenti.

→ La schermata acquisita viene visualizzata sulla schermata Anteprima di stampa.

Il resto della procedura è identico a quello specificato per Stampa le note (→ pagina 18).



■ Impostazioni per la cattura dello schermo


È possibile specificare la durata di tempo entro la quale importare i dati e la dimensione dell'area acquisita.

1 Premere  sulla barra degli strumenti.




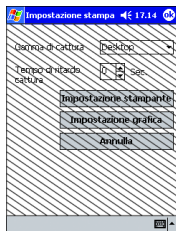
→ Le impostazioni di Stampa lo Screen Capture vengono visualizzate.


2 È possibile specificare le seguenti impostazioni per il testo.

- Tempo di ritardo cattura: da 0 a 10 secondi
Specifica l'intervallo di tempo entro il quale l'immagine viene importata dopo avere premuto .



- Gamma di cattura: Gamma di selezione (utilizzare la penna in dotazione per selezionare l'area desiderata)/Cliente (area indicata da  nell'illustrazione a destra)/Desktop (intera schermata)



3 Premere .

→ Vengono applicate le impostazioni selezionate per la cattura delle schermate.

Stampa le immagini da file

È possibile stampare i file di immagine salvati (nei formati BMP, JPEG o PNG).

1 Premere il pulsante Start, poi **Programmi**,

quindi premere



→ Viene visualizzata la schermata Stampa le immagini da file.

2 Selezionare il formato file dei dati di immagine da cercare.

Scegliere il formato dai cinque formati di file disponibili.

- File di immagine (BMP, JPG o PNG)
- File bitmap
- File Jpeg (JPG o JPEG)
- File png
- Tutti i file

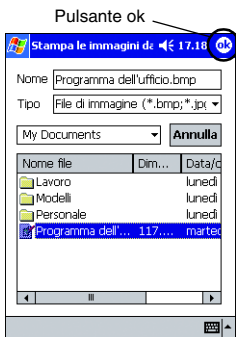
3 Selezionare il file di immagine da stampare

È possibile selezionare soltanto un file.

→ Il file selezionato viene evidenziato.

4 Premere .

→ Viene visualizzata la finestra di dialogo Anteprima di stampa.



Il resto della procedura è identico a quello specificato per Stampa le note (→ pagina 18).

Stampa E-mail

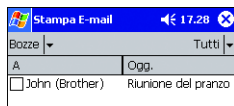
È possibile stampare i messaggi e-mail salvati.

- 1 Premere il pulsante Start, poi **Programmi**, quindi premere



→ Viene visualizzato un elenco di messaggi e-mail salvati nella schermata Stampa E-mail.

- 2 Selezionare il messaggio e-mail da stampare
È possibile selezionare soltanto un messaggio e-mail.



→ Il messaggio e-mail selezionato viene evidenziato.



- È possibile specificare il layout per la stampa dei dati.
(→Consultare “Impostazione del modulo” a pagina 25)

Il resto della procedura è identico a quello specificato per Stampa le note (→pagina 18).

Disinstallazione del software

Disinstallare (rimuovere) il software utilizzando le funzioni del PC tascabile. Per ulteriori dettagli sulla disinstallazione del software, consultare il manuale di istruzioni del PC tascabile.

PrintPocketCE per Brother MW-100

PrintPocketCE dà la possibilità di stampare i seguenti dati dal proprio Microsoft Pocket PC / Pocket PC2002 basato PDA:

- Fogli elettronici Pocket Excel
- Documenti Pocket Word
- Posta elettronica
- Pocket RTF (rich text format) e testo semplice (txt)

Installazione Software

1 Inserire il CD-ROM in dotazione nel drive CD-ROM durante il funzionamento di Windows.

→ L'installatore inizierà automaticamente, appare la casella di dialogo Software Brother per Stampante Portatile.

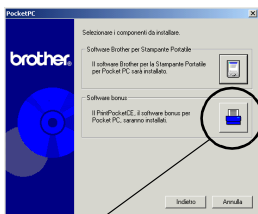
2 Cliccare il secondo pulsante (Pocket PC).

→ Appare la casella di dialogo PocketPC.



3 Cliccare il secondo pulsante (Software bonus).

→ Appare una casella di dialogo dopodiché si può selezionare "Pocket PC" o "Pocket PC 2002".

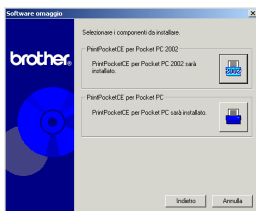


Software bonus

4 Cliccare il pulsante per il sistema operativo adatto al proprio PDA.

→ Inizierà così l'installazione. Seguire i suggerimenti sullo schermo come richiesto. Una volta completata

l'installazione sul PC, ActiveSync conatterà il vostro PDA per l'installazione del PrintPocketCE.



- Per dettagli sull'uso di Print Pocket CE per Brother, fare riferimento alla Guida di Print Pocket CE per Brother.

4 Stampa di dati da un dispositivo Palm™

IrPRINT™ per Palm™

Che cosa è questo software?

IrPRINT™ permette di stampare i seguenti dati da un palmare che impiega Palm™ OS ver. 3.x o ver. 4.x.

- Documenti in uscita
- Fogli in uscita
- Dati PIM (rubrica, promemoria, agenda, cose da fare e posta)

Installazione del software

1 Inserire il CD-ROM accluso nell'unità CD-ROM di un computer che impiega Windows®.

- Il programma di installazione si avvia automaticamente e appare la finestra di Software Brother per Stampante Portatile.
- Se il programma di installazione non si avvia automaticamente, fare doppio clic su "Risorse del computer" e quindi fare doppio clic su **.

2 Fare clic sul pulsante in fondo (Palm).

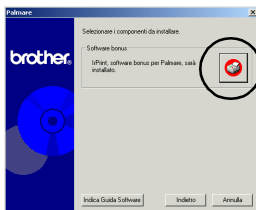
- Appare una finestra che permette di scegliere cosa installare.



3 Fare clic sul pulsante Software bonus.

→ Il programma di installazione si avvia.

Seguire le istruzioni che appaiono per completare l'installazione.



Dopo che l'installazione è stata completata, collegare il dispositivo Palm™ Computing® al computer Windows® su cui è installato IrPRINT™ ed eseguire l'operazione HotSync™. (L'operazione del dispositivo Palm™ Computing® differisce a seconda del fabbricante. Fare riferimento al manuale di istruzioni del dispositivo Palm™ Computing® usato.)

brother®