

# brother®

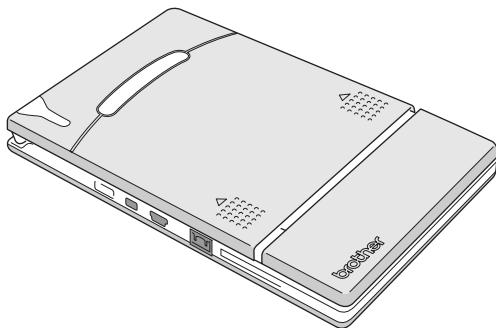
At your side.

Guida Software

# MPRINT

## MW-120

### Stampante portatile



- Prima di utilizzare questa stampante, leggere attentamente la guida dell'utente.
- Si consiglia di tenere questo manuale a portata di mano per un'eventuale futura consultazione.

- Microsoft® e Windows® sono marchi registrati di Microsoft Corporation negli Stati Uniti e in altri paesi.
- Parti di software di filtro grafica sono frutto del lavoro di Group 42, Inc.
- Parti di software di filtro grafica sono frutto del lavoro del gruppo Independent JPEG.
- VS-FlexGrid Pro Copyright(C) 1999 VideoSoft Corporation.
- Tutti gli altri software e nomi di prodotti citati sono marchi commerciali o registrati dei rispettivi proprietari.

# INDICE

<b>1 Ambiente operativo .....</b>	<b>2</b>
<b>2 Stampa di dati da un computer con sistema operativo Windows .....</b>	<b>4</b>
Installazione del software .....	4
Stampa .....	10
Stampa da altre applicazioni .....	11
Disinstallazione del software .....	12
<b>3 Stampa di dati da un Pocket PC .....</b>	<b>14</b>
Installazione del software .....	15
Stampa .....	18
Procedure di stampa .....	19
Disinstallazione del software .....	35

# 1 Ambiente operativo

Questa stampante portatile può stampare dati da un computer con sistema operativo Windows® o da un Pocket PC (palmare con installato Pocket PC).

## Computer con sistema operativo Windows®

Per utilizzare questa stampante, assicurarsi che la configurazione di sistema soddisfi i seguenti requisiti:

### ■ Ambiente operativo PC

Processore	Pentium 266 MHz o superiore (consigliato)
Sistema operativo*1	Interfaccia seriale (RS-232C)*2
	Microsoft® Windows® 98, 98SE, Me, NT4.0*3, 2000 Professional o XP
	Compatibile con USB ver. 1.1
	Microsoft® Windows® 98, 98SE, Me, 2000 Professional o XP
Memoria disponibile	64 MB o più (consigliata)
Spazio libero su disco rigido	Almeno 20 MB

\*1 Per i PC con sistema operativo Microsoft® Windows®, sono disponibili le interfacce USB e seriale.

\*2 Il collegamento con interfaccia seriale richiede un cavo (fornito in opzione).

\*3 Per l'utilizzo con Microsoft® Windows NT® 4.0 SP6, visitare il nostro sito Web e scaricare il driver.

Per stampare dati da un computer con sistema operativo Windows®  
→ Consultare pagina 4.

## Pocket PC (palmare con installato Pocket PC)

Per utilizzare questa stampante, assicurarsi che il proprio Pocket PC soddisfi i seguenti requisiti:

### ■ Ambiente operativo Pocket PC

Processore	ARM o MIPS (Non compatibile con SH)
Sistema operativo	Microsoft® Pocket PC Microsoft® Pocket PC 2002 Microsoft® Pocket PC 2003
Interfaccia	Porta infrarossi compatibile con IrDA 1.2

- Per l'installazione del software, è necessario disporre di un computer con sistema operativo Windows® che dovrà essere collegato al Pocket PC.

Per stampare dati da un Pocket PC → Consultare pagina 14.



- Per informazioni sui Pocket PC già testati, visitare il nostro sito Web all'indirizzo: <http://www.brother.com>.

## 2 Stampa di dati da un computer con sistema operativo Windows


Per utilizzare questa stampante per la stampa di dati da un computer con sistema operativo Windows®, è necessario installare il software sul computer.

### Installazione del software



- Non collegare la stampante al computer prima di ricevere istruzioni specifiche in merito.

#### 1 Inserire il CD-ROM fornito nell'unità CD-ROM del computer con sistema operativo Windows®.

- L'utilità di installazione viene automaticamente avviata e viene visualizzata la finestra di dialogo "Software Brother per Stampante Portatile".
- Se l'utilità di installazione non si dovesse avviare automaticamente, fare doppio clic su "Risorse del computer", poi selezionare "unità CD"  e fare doppio clic sul file "setup.exe".

#### 2 Selezionare la lingua e fare clic su OK.

- Viene visualizzata la schermata Brother Mobile Software.



### 3 Fare clic sul pulsante in alto (Windows).

→ Appare una finestra che permette di scegliere cosa installare.



### 4 Fare clic sul pulsante corrispondente al software che si desidera installare. In questo caso, fare clic sul pulsante del software Spotsnap.

→ Viene visualizzata la finestra di dialogo per Impostazione driver.

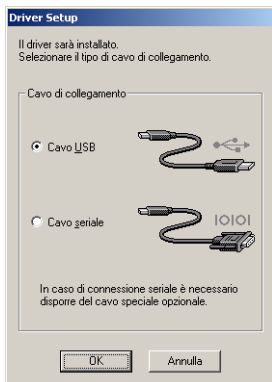


## ■ Pacchetti software installati

Software		Descrizione
Software Spotsnap	Spotsnap Operator	Software per la modifica dei dati importati
	Snapper	Software per la cattura di immagini, testo o dati copiati dallo schermo del PC in Spotsnap Operator
	Modelli	Esempi di layout preformattati
	Guida	Guida operativa online
Driver stampante	MPrint MW-120	Software per la stampa con questa stampante

**5** Seguire le istruzioni che appaiono per completare l'installazione. In seguito viene installato il driver della stampante. Selezionare **Cavo USB**, quindi fare clic su **OK**.

La procedura di installazione del driver della stampante varia a seconda del sistema operativo utilizzato.



Per Windows® 98, 98SE,  
2000 o Me con USB



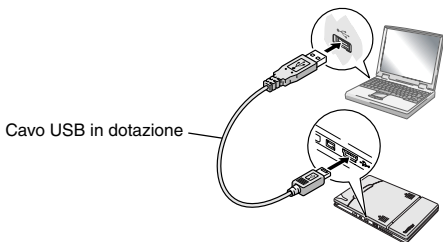
Continuare con la procedura a  
pagina seguente.

Per Windows® XP con USB → Andare direttamente alla procedura a  
pagina 8.



## Per Windows® 98, 98 SE, 2000 Professional o Me (connessione USB)

- 6** Quando viene visualizzato il messaggio “Collegare Brother MW-120 e accenderla”, collegare la stampante al computer con il sistema operativo Windows® mediante il cavo USB e accenderla.

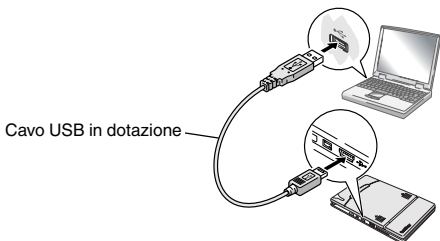


→ Il driver di stampa viene installato.

→ Continuare con l'argomento “Stampa” a pagina 10.

## Per Windows® XP (connessione USB)

- 6** Quando viene visualizzato il messaggio “Collegare Brother MW-120 e accenderla”, collegare la stampante al computer con il sistema operativo Windows mediante il cavo USB e accenderla.



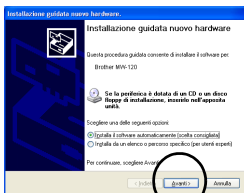
→ Viene visualizzata la finestra di dialogo Installazione guidata nuovo hardware.



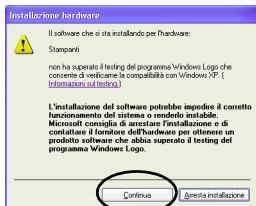
- Se viene visualizzata una finestra di dialogo per la selezione di un modello, scegliere **MW-120**, quindi fare clic su Avanti.

## 7 Selezionare **Installa il software automaticamente (scelta consigliata)** e fare clic su **Avanti**.

- Viene visualizzata una finestra di dialogo per avvertire che il software non ha passato il testing del programma Windows Logo per verificarne la compatibilità con Windows.



## 8 Fare clic su **Continua**.



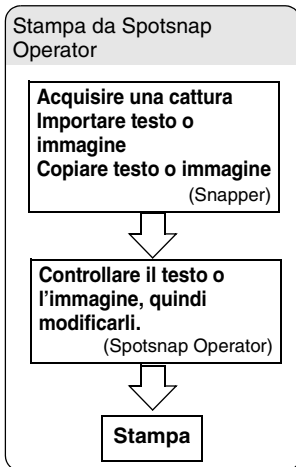
- Il driver è stato accuratamente testato da Brother e non risultano problemi durante il funzionamento normale.

Seguire le istruzioni che appaiono per completare l'installazione.

# Stampa

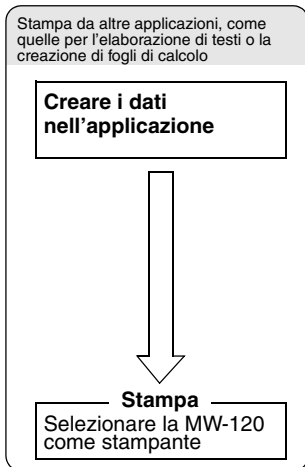
Questa stampante può essere utilizzata in due diverse modalità di stampa.

## DIRETTAMENTE DALLO SCHERMO DEL PC



→ Consultare il manuale PDF sul CD-ROM.

## DIRETTAMENTE DAI PACCHETTI SOFTWARE WINDOWS



→ Consultare pagina 11.



**Viene avviata la stampa**

## Stampa da altre applicazioni

Se la stampante è selezionata per le operazioni di stampa, può essere utilizzata per la stampa di dati da altre applicazioni, ad esempio quelle per l'elaborazione di testi o la creazione di fogli di calcolo.



- Questa stampante non è compatibile con alcune applicazioni. Per maggiori dettagli sulle applicazioni compatibili e per informazioni sul driver di stampa più recente, visitare il nostro sito Web all'indirizzo <http://www.brother.com>.

## Selezionare MW-120 come stampante e stampare

L'esempio seguente descrive la procedura con Excel 2000.

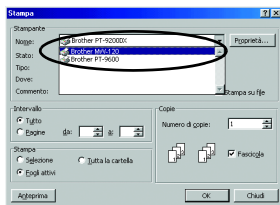
**1** Creare i dati desiderati con Excel 2000.

**2** Nel menu File, fare clic su **Stampa**.

**3** Nell'elenco delle stampanti, selezionare **Brother MW-120**.

**4** Fare clic su OK.

→ I dati vengono inviati alla stampante e stampati.



- I dati da stampare devono essere adattati al formato carta. Ad esempio, se il formato carta viene cambiato da A4 a A7, i dati dovranno essere adattati in modo tale da rientrare in una pagina di formato A7.

---


## Disinstallazione del software

---

Se la stampante non serve più sul computer, è possibile disinstallare il software Spotsnap e il driver della stampante.

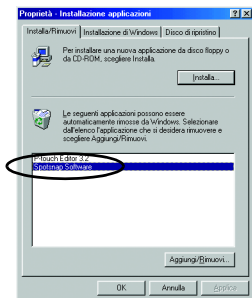
### Disinstallazione (rimozione) del software Spotsnap

L'esempio seguente descrive la procedura con Windows® 98.

- 1** Fare clic sul pulsante Start, selezionare **Impostazioni**, fare clic su **Pannello di controllo**, quindi doppio clic su  nel Pannello di controllo.

→ Viene visualizzata la finestra di dialogo Proprietà Installazione applicazioni.

- 2** Selezionare **Spotsnap Software**, quindi fare clic su **Aggiungi/Rimuovi**.  
Seguire le istruzioni visualizzate per completare la disinstallazione.



## Disinstallazione (rimozione) del driver della stampante

- 1** Fare clic sul pulsante Start, selezionare **Impostazioni**, quindi fare clic su **Stampanti**.

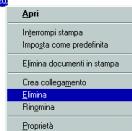
→ Viene visualizzata la finestra di dialogo Stampanti.

- 2** Fare clic col pulsante destro del mouse su



Brother  
MW-120

→ Viene visualizzato un menu di scelta rapida.



- 3** Selezionare **Elimina**.

→ Il driver di stampa viene eliminato.



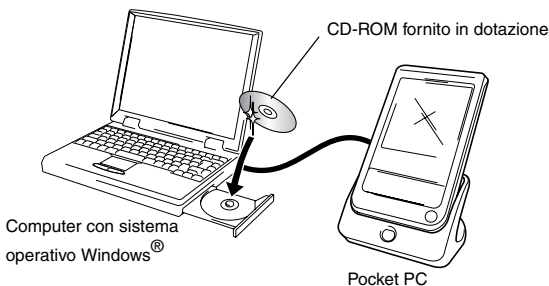
- Per utilizzare la stampante con un computer, è necessario installare nuovamente il software.

## 3 Stampa di dati da un Pocket PC

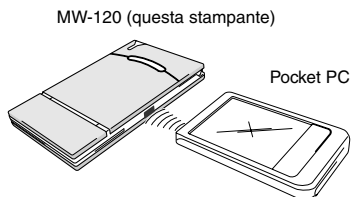
Per stampare i dati da un Pocket PC (palmare con installato Pocket PC), è necessario utilizzare un computer con sistema operativo Windows® per installare il software sul Pocket PC.

- Per informazioni su ActiveSync® e sul collegamento di un Pocket PC ad un computer con sistema operativo Windows®, consultare il manuale utente del Pocket PC.

### ■ Installazione del software su un Pocket PC




### ■ Stampa





## Installazione del software

### 1 Inserire il CD-ROM fornito nell'unità CD-ROM del computer con sistema operativo Windows®.

- L'utilità di installazione viene automaticamente avviata e viene visualizzata la finestra di dialogo "Software Brother per Stampante Portatile".
- Se l'utilità di installazione non si dovesse avviare automaticamente, fare doppio clic su "Risorse del computer", poi selezionare "unità CD"  e fare doppio clic sul file "setup.exe".

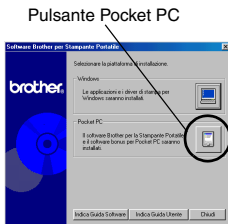
### 2 Selezionare la lingua e fare clic su OK.

- Viene visualizzata la schermata Brother Mobile Software.



### 3 Fare clic sul secondo pulsante (Pocket PC).

- Viene visualizzata una finestra di dialogo, in cui è possibile selezionare "Pocket PC" o "Pocket PC 2002", "Pocket PC 2003".



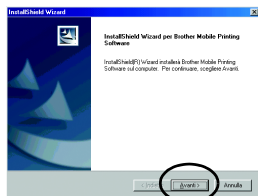
#### 4 Fare clic sul pulsante corrispondente al proprio sistema operativo.

→ Viene avviato InstallShield Wizard.



#### 5 Fare clic su Sì o su No.

Seguire le istruzioni che appaiono per completare l'installazione.



Pulsante Avanti


## ■ Pacchetti software installati

Software	Descrizione	Metodo di installazione	
		Standard	Ridotta
Moduli comuni (Inclusa installazione di "MprintUtility".)	Componenti di base del software (impostazioni stampante modificabili)	○	○
Stampa le note	Stampa promemoria salvati con Note	○	
Stampa il giornale	Stampa pianificazioni salvate con Schedule	○	
Stampa i dati selezionati	Stampa attività e appuntamenti salvati con Tasks	○	
Stampa contatto	Stampa nomi, indirizzi e numeri di telefono salvati con Contact	○	○
Stampa il Clipboard	Stampa immagini e testi spostati in Clipboard	○	
Stampa lo Screen Capture	Stampa la schermata visualizzata sul Pocket PC	○	○
Stampa le immagini da file	Stampa i file di immagine salvati	○	
Stampa E-mail	Stampa i messaggi e-mail salvati	○	
File Help	Guida operativa consultabile dallo schermo del Pocket PC	○	○

\* Per informazioni sugli aggiornamenti previsti, visitare il nostro sito Web all'indirizzo <http://www.brother.com>.

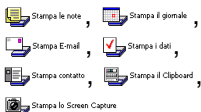
# Stampa

Questa stampante è dotata di otto diverse funzioni di stampa.

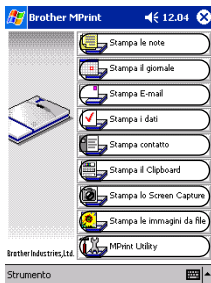
**1** Selezionare  dal menu Programmi.

→ Viene visualizzata la schermata Brother MPrint.









**2** Controllare che



e  **Stampa le immagini da file** siano visualizzati sullo schermo.



■ **Per ulteriori dettagli sulla funzione di stampa corrispondente, consultare le pagine indicate di seguito.**


 Stampa le note	Stampa le note → pagina 19
 Stampa il giornale	Stampa il giornale → pagina 25
 Stampa i dati	Stampa i dati → pagina 28
 Stampa contatto	Stampa contatto → pagina 29
 Stampa il Clipboard	Stampa il Clipboard → pagina 30
 Stampa lo Screen Capture	Stampa lo Screen Capture → pagina 31
 Stampa le immagini da file	Stampa le immagini da file → pagina 33
 Stampa E-mail	Stampa E-mail → pagina 34

## Procedure di stampa

Innanzitutto verrà descritta la procedura per l'utilizzo di Stampa le note. Questa procedura contiene i passaggi essenziali per la stampa.

### Stampa le note

È possibile stampare i promemoria salvati con Notes

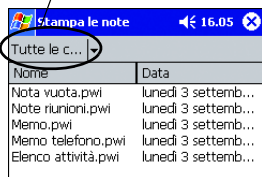
- 1** Selezionare  Stampa le note sullo schermo Brother MPrint.

→ Viene visualizzato un elenco di promemoria sulla schermata di Stampa le note.

- 2** Selezionare il promemoria da stampare.  
È possibile selezionare soltanto un promemoria.

→ Il promemoria selezionato viene evidenziato.

Elenco delle cartelle



Nome	Data
Nota vuota.pwi	lunedì 3 settemb...
Note riunioni.pwi	lunedì 3 settemb...
Memo.pwi	lunedì 3 settemb...
Memo telefono.pwi	lunedì 3 settemb...
Elenco attività.pwi	lunedì 3 settemb...



- Per visualizzare i promemoria in ogni cartella precedentemente assegnata ad una categoria, selezionare l'elenco delle cartelle.

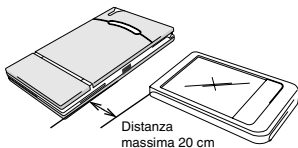
### 3 Selezionare **Anteprima** nel menu Stampante.

→ Viene visualizzata la finestra di dialogo Anteprima di stampa.



- Se si sceglie **Stampa**, la stampa viene avviata senza passare per la finestra Anteprima di stampa.

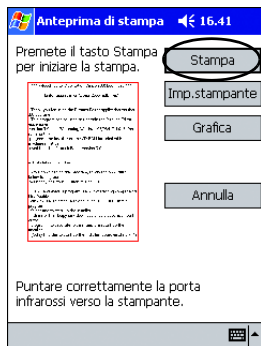
### 4 Posizionare la stampante e il Pocket PC in modo che le relative porte a infrarossi IrDA si trovino l'una di fronte all'altra e ad una distanza massima di 20 cm.



- Assicurarsi che la stampante sia accesa.

## 5 Selezionare il pulsante Stampa.

→ Una volta che la stampante è stata rilevata dal Pocket PC, la stampa ha inizio.



- Il layout di stampa potrebbe risultare diverso a seconda del formato di carta selezionato mediante l'opzione **Impostazione stampante**.
- La schermata Anteprima di stampa visualizza un'immagine dei dati che saranno stampati. È possibile che risulti difficile leggere il testo.

## Impostazioni avanzate

È possibile specificare delle impostazioni di stampa precise.

### ■ Impostazioni di stampa

#### 1 Selezionare **Impostazione stampante** nella schermata Anteprima di stampa.

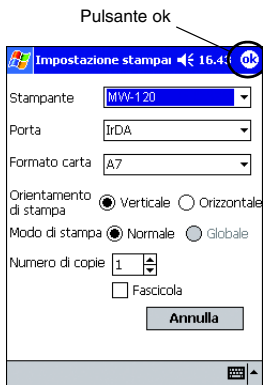
→ Viene visualizzata la schermata Impostazione stampante.

#### 2 È possibile specificare le seguenti impostazioni:

- Stampante:  
MW-120  
(questa stampante)
- Porta:  
IrDA (porta infrarossi)  
/FILE/USB
- Formato carta:  
Etichette A7  
(4 Etichette)/Etichette  
(2 Etichette)

Le impostazioni sono regolate sulla base del cassetto carta caricato nella stampante.

- Orientamento di stampa: Verticale/Orizzontale
- Modo di stampa: Normale/Globale
- Numero di copie: da 1 a 50/Fascicola



#### 3 Selezionare .

→ Vengono applicate le impostazioni della stampante.



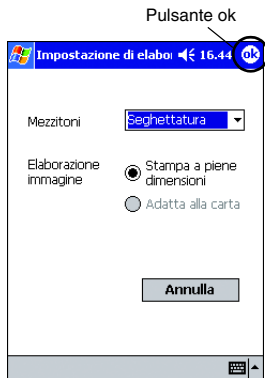
## ■ Impostazioni elaborazione grafica

### 1 Selezionare **Grafica** nella schermata Anteprima di stampa.

→ Viene visualizzata la schermata Impostazione di elaborazione grafica.

### 2 È possibile specificare le seguenti impostazioni:

- Mezzitoni:  
Seghettatura/  
Diffusione errore/  
Nessuna
- Elaborazione immagine:  
Stampa a piene dimensioni/  
Adatta alla carta



### 3 Selezionare .

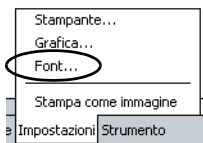
→ Vengono applicate le impostazioni selezionate per l'elaborazione grafica.

## ■ Impostazioni formato testo

È possibile modificare il font e le dimensioni del testo stampato.

### 1 Selezionare **Font** nel menu Impostazioni dalla schermata Stampa le note.

→ Viene visualizzata la schermata Impostazione font.



### 2 È possibile specificare le seguenti impostazioni per il testo.

- Carattere: Tahoma/Courier New/Frutiger Linotype/Bookdings
- Dimensione: Massimo/Più grande/Standard/Più piccolo/Minimo
- Effetti: Grassetto/Sottolineato/Corsivo/Barrato



### 3 Selezionare .

→ Vengono applicate le impostazioni selezionate per il formato testo.

## Stampa il giornale

È possibile stampare i giornali salvati con Schedule.

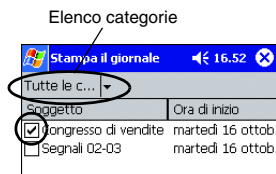
- 1** Selezionare  **Stampa il giornale** sullo schermo Brother MPrint.

→ Viene visualizzato un elenco dei giornali sulla schermata di Stampa il giornale.

- 2** Spuntare la casella a sinistra del giornale da stampare.

È possibile selezionare più giornali.

→ Viene visualizzato un segno di spunta.



- È possibile specificare l'intervallo di tempo da stampare.  
(→ Consultare "Stampa di una data specifica" a pagina 27)
- Per visualizzare i giornali in ogni cartella precedentemente assegnata ad una categoria, selezionare l'elenco delle categorie.

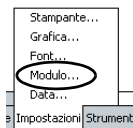
- 3** Selezionare **Anteprima** nel menu Stampante.

Il resto della procedura è identico a quello specificato per Stampa le note (→ pagina 19).

## ■ Impostazione del modello

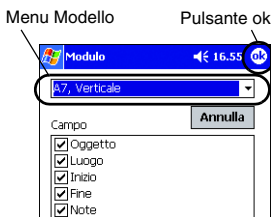
È possibile specificare il layout che si desidera per la stampa dei dati.

### 1 Selezionare **Modello** nel menu Impostazioni della schermata Stampa il giornale.



→ Viene visualizzata la schermata Modello.

### 2 Selezionare il modello da utilizzare.



### 3 Selezionare .

→ Il modello selezionato viene applicato.

## Esempi di modelli

### Due sovrapposti

<p><b>Congresso del gruppo</b> Luogo:Terza stanza di B Inizio:domenica 21 ottobre 2001 10.00 Fine:domenica 21 ottobre 2001 11.00 Tipo:Normale Categorie:Lavoro Note:</p>	<p><b>Congresso del pubblicità</b> Luogo:Brother office Inizio:domenica 21 ottobre 2001 12.00 Fine:domenica 21 ottobre 2001 13.00 Tipo:Normale Categorie:Lavoro Note:</p>
--	---

### Quattro sovrapposti

<p><b>Congresso del gruppo</b> Luogo:Terza stanza di B Inizio:domenica 21 ottobre 2001 10.00 Fine:domenica 21 ottobre 2001 11.00</p>	<p><b>Congresso del pubblicità</b> Luogo:Brother office Inizio:domenica 21 ottobre 2001 12.00 Fine:domenica 21 ottobre 2001 13.00</p>	<p><b>Rapporto di vendite</b> Luogo:Prima stanza Inizio:domenica 21 ottobre 2001 13.00 Fine:domenica 21 ottobre 2001 14.00</p>	<p><b>Partito benvenuto</b> Luogo:Speakeasy Inizio:domenica 21 ottobre 2001 19.00 Fine:domenica 21 ottobre 2001 21.30</p>
--	---	--	---

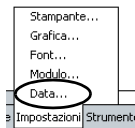
### A7 verticale

<p><b>Partito benvenuto</b> Luogo:Speakeasy Inizio:domenica 21 ottobre 2001 19.00 Fine:domenica 21 ottobre 2001 21.30 Note: John 023-456-7890 Speakeasy 012-345-6789</p>	<p>Riservatezza:Normale    Ricorrenza:Ottima volta singola Tipo:Normale    Categorie:Lavoro</p>
--	---

## ■ Stampa di una data specifica

È possibile specificare l'intervallo di tempo da stampare.

### 1 Selezionare **Data** nel menu Impostazioni della schermata Stampa il giornale.

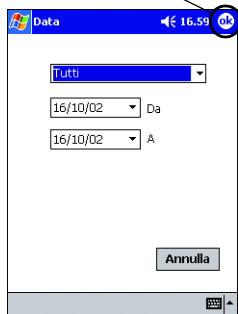


→ Viene visualizzata la schermata Data.

### 2 Modificare l'impostazione della data.

- Data di inizio/Data di fine/In corso
- Data

Pulsante ok



### 3 Selezionare .

→ I giornali compresi nell'intervallo di tempo specificato vengono visualizzati nella schermata Stampa il giornale.

## Stampa i dati

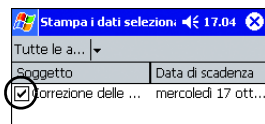
È possibile stampare i dati selezionati e gli appuntamenti salvati con Tasks.

### 1 Selezionare sullo schermo Brother MPrint.

→ Viene visualizzato un elenco di dati selezionati sulla schermata Stampa i dati selezionati.

### 2 Spuntare la casella posta a sinistra dei dati selezionati da stampare.

È possibile selezionare più dati.



→ Viene visualizzato un segno di spunta.



- È possibile specificare l'intervallo di tempo da stampare.  
(→ Consultare "Stampa di una data specifica" a pagina 27)
- È possibile specificare il layout che si desidera per la stampa dei dati.  
(→ Consultare "Impostazione del modello" a pagina 26)

Il resto della procedura è identico a quello specificato per Stampa le note (→ pagina 19).

## Stampa contatto

È possibile stampare nomi, indirizzi e numeri di telefono salvati con Contatti.

### 1 Selezionare sullo schermo Brother MPrint.

→ Viene visualizzato un elenco di contatti sulla schermata di Stampa contatto.

### 2 Spuntare la casella posta a sinistra del contatto da stampare. È possibile selezionare più contatti.



→ Viene visualizzato un segno di spunta.



- È possibile specificare il layout per la stampa dei dati.  
(→ Consultare “Impostazione del modello” a pagina 26)

Il resto della procedura è identico a quello specificato per Stampa le note (→ pagina 19).

## Stampa Clipboard

È possibile stampare le immagini e i dati spostati su Clipboard.



- Clipboard è il nome della posizione in cui vengono memorizzati i dati tagliati o copiati.

**1** Selezionare  Stampa il Clipboard sullo schermo Brother MPrint.


→ I contenuti di Clipboard vengono visualizzati nella schermata di Stampa Clipboard.

Il resto della procedura è identico a quello specificato per Stampa le note (→ pagina 19).




## Stampa lo Screen Capture

È possibile stampare la schermata che in quel momento appare sul Pocket PC.

- 1** Selezionare  Stampa lo Screen Capture sullo schermo Brother MPrint.

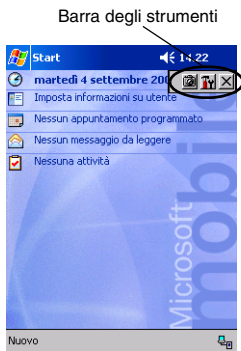
→ Una barra degli strumenti viene visualizzata nell'angolo in alto a destra dello schermo.

- 2** Visualizzare la schermata che si desidera stampare.

- 3** Selezionare  sulla barra degli strumenti.


→ La schermata acquisita viene visualizzata sulla schermata Anteprima di stampa.

Il resto della procedura è identico a quello specificato per Stampa le note (→ pagina 19).



## ■ Impostazioni per la cattura delle schermate


È possibile specificare la durata di tempo entro la quale importare i dati e la dimensione dell'area acquisita.

**1** Selezionare  sulla barra degli strumenti.




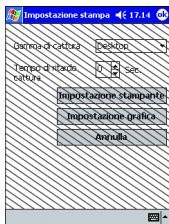
→ Le impostazioni di Stampa  
lo Screen Capture vengono visualizzate.

**2** È possibile specificare le seguenti impostazioni per il testo.

- Tempo di ritardo cattura: da 0 a 10 secondi  
Specifica l'intervallo di tempo entro il quale l'immagine viene importata dopo avere premuto .



- Gamma di cattura: Gamma di selezione (utilizzare la penna in dotazione per selezionare l'area desiderata)/Cliente (area indicata da  nell'illustrazione a destra)/ Desktop (intera schermata)



**3** Selezionare .

→ Vengono applicate le impostazioni selezionate per la cattura delle schermate.

## Stampa le immagini da file

È possibile stampare i file di immagine salvati (nei formati BMP, JPEG o PNG).

### 1 Selezionare sullo schermo Brother MPrint.

→ Viene visualizzata la schermata Stampa le immagini da file.

### 2 Selezionare il formato file dei dati di immagine da cercare.

Scegliere il formato dai cinque formati di file disponibili.

- File di immagine (BMP, JPG o PNG)
- File Bitmap
- File Jpeg (JPG o JPEG)
- File Png
- Tutti i file

### 3 Selezionare il file di immagine da stampare.

È possibile selezionare soltanto un file.

→ Il file selezionato viene evidenziato.

### 4 Selezionare .

→ Viene visualizzata la finestra di dialogo Anteprima di stampa.

Il resto della procedura è identico a quello specificato per Stampa le note (→ pagina 19).



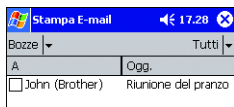
## Stampa E-mail

È possibile stampare i messaggi e-mail salvati.

- 1** Selezionare  **Stampa E-mail** sullo schermo Brother MPrint.

→ Viene visualizzato un elenco di messaggi e-mail salvati nella schermata Stampa E-mail.

- 2** Selezionare il messaggio e-mail da stampare  
È possibile selezionare soltanto un messaggio e-mail.



→ Il messaggio e-mail selezionato viene evidenziato.



- È possibile specificare il layout che si desidera per la stampa dei dati.  
(→ Consultare "Impostazione del modello" a pagina 26)

Il resto della procedura è identico a quello specificato per Stampa le note (→ pagina 19).

---

## **Disinstallazione del software**

---

Disinstallare (rimuovere) il software utilizzando le funzioni di Pocket PC. Per ulteriori dettagli sulla disinstallazione del software, consultare il manuale utente di Pocket PC.

**brother**®