

# brother®

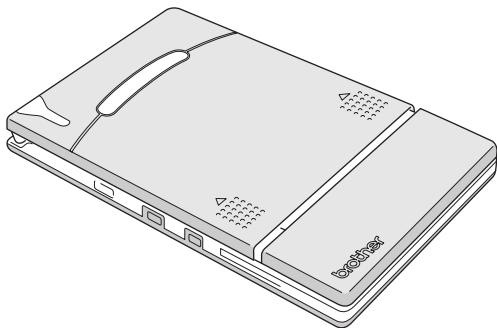
At your side.

Guía del software

# MPRINT

## MW-100

### Impresora móvil



- Antes de usar esta impresora, asegúrese de leer esta "Guía del usuario".
- Aconsejamos mantener este manual a mano para futuras consultas.

- Microsoft® y Windows® son marcas comerciales registradas de Microsoft Corporation en Estados Unidos y otros países.
- Palm™ y Palm™ OS son marcas comerciales registradas de Palm, Inc. o de sus subsidiarios.
- IrPRINT™ es una marca comercial de IS/Complete, Inc.
- Documents To Go® es una marca comercial registrada de DataVis, Inc. en los Estados Unidos y en otros países.
- Una porción del software de filtro de gráficos está basada parcialmente en el trabajo de Group 42, Inc.
- Una porción del software de filtro de gráficos está basada parcialmente en el trabajo del grupo Independent JPEG.
- VS-FlexGrid Pro Copyright(C) 1999 VideoSoft Corporation.
- PrintPocketCE para Brother MW-100 por FieldSoftware Products. Para utilidades adicionales de Pocket PC, visite '<http://www.fieldsoftware.com>'.
- Los demás nombres de software y de productos mencionados son marcas comerciales o marcas comerciales registradas de sus respectivas compañías.

# CONTENIDO

<b>CONTENIDO</b> .....	<b>1</b>
<b>Entorno operativo</b> .....	<b>2</b>
<b>Impresión de datos desde un PC con Windows</b>	<b>4</b>
Instalación del software .....	4
Impresión .....	9
Impresión desde otras aplicaciones .....	10
Desinstalación del software .....	11
<b>Impresión de datos desde un PDA de bolsillo</b>	<b>13</b>
Instalación del software .....	14
Impresión .....	17
Procedimientos de impresión .....	18
Desinstalación del software .....	34
PrintPocketCE para Brother MW-100 .....	35
<b>Impresión de datos desde un dispositivo</b>	
<b>Palm™</b> .....	<b>37</b>
IrPRINT™ para Palm™ .....	37

# 1 Entorno operativo

Esta impresora móvil puede imprimir datos desde un PC con Windows® o un PC de bolsillo (PDA con Pocket PC).

## PC con Windows®

Para poder utilizar esta impresora, asegúrese de que la configuración de su sistema cumple los siguientes requisitos.

### ■ Entorno operativo del PC

Procesador	Se recomienda un procesador Pentium 266 MHz o superior
Sistema operativo	Microsoft® Windows® 98, 98 SE, Me, 2000 Professional o XP
Interfaz	Compatible con USB Ver. 1.1
Memoria disponible	Se recomiendan 64 MB o más
Espacio libre en el disco duro	Mínimo, 20 MB

Para imprimir datos desde un PC con Windows® → Consulte página 4.

## PC de bolsillo (PDA con Pocket PC)

Para poder utilizar esta impresora, asegúrese de que su PC de bolsillo cumple los siguientes requisitos.

### ■ Entorno operativo del PC de bolsillo

Procesador	ARM o MIPS (No compatible con SH; Pocket PC 2002 es compatible solamente con ARM.)
Sistema operativo	Microsoft® Pocket PC Microsoft® Pocket PC 2002
Interfaz	Puerto de infrarrojos compatible con IrDA 1.2

- Para instalar el software, será necesario un PC con Windows® que se pueda conectar al PC de bolsillo.

Para imprimir datos desde un PC de bolsillo → Consulte página 13.



- Para obtener información sobre PCs de bolsillo cuyo funcionamiento ya ha sido verificado, visite nuestro sitio web en <http://www.brother.com>.

## 2 Impresión de datos desde un PC con Windows


Para poder imprimir datos con esta impresora desde un PC con Windows®, el software correspondiente debe estar instalado en el PC.

### Instalación del software



- No conecte la impresora al PC hasta que no reciba instrucciones al efecto.

#### 1 Inserte el disco compacto adjunto en la unidad de CD-ROM del PC con Windows®.

- El instalador se inicia automáticamente y aparece el cuadro de diálogo Software de impresión móvil Brother.
- Si el instalador no se inicia automáticamente, haga doble clic sobre “Mi PC”, y luego otro doble clic sobre  .

#### 2 Haga clic sobre el botón de arriba (Windows).

- Aparece un cuadro de diálogo, que le permite seleccionar lo que desee instalar.



### 3 Haga clic sobre el botón correspondiente al software que desee instalar.

Aquí, haga clic sobre el botón del Software de Spotsnap.

Software de Spotsnap



→ Aparece el cuadro de diálogo para la Instalación del controlador.

## ■ Paquetes de software que están instalados

Software	Descripción
Operador SpotSnap	Software para la edición de datos importados
Snapper	Software para la captación de imágenes, texto o datos copiados desde la pantalla del PC al Operador SpotSnap
Plantillas	Muestras de diseños preformateados
Ayuda	Guía de operación en pantalla
Controlador	Software para imprimir con esta impresora

### 4 Siga las instrucciones que aparecen para finalizar la instalación.

A continuación se instala el controlador de la impresora.

El procedimiento de instalación del controlador de la impresora varía según el sistema operativo que se está usando.

Para Windows® 98,  
98SE, 2000 o XP

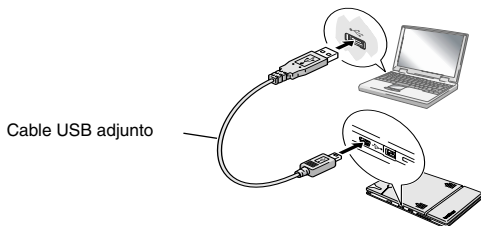
→

Continúe con el procedimiento en la página siguiente.

Para Windows® Me → Vaya directamente al procedimiento en página 7.

## Para Windows® 98, 98SE, 2000 Professional o XP

- 5** Cuando aparezca el mensaje “Conecte el Brother MW-100, y a continuación enciéndalo”, utilice el cable USB adjunto para conectar la impresora al PC con Windows®, y a continuación encienda la impresora.



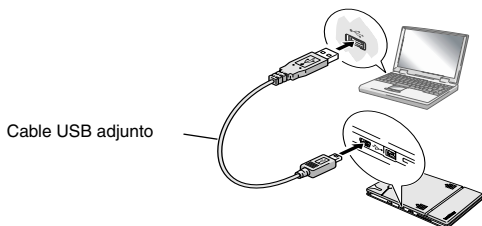
→ Se instala el controlador de la impresora.

→ Continúe con la “Impresión” en página 9.



## Para Windows® Me

- 5 Conecte el MW-100 al PC, y conecte entonces su alimentación.

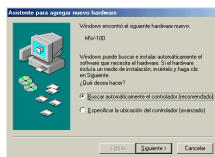


- La impresora se detecta mediante Plug and Play y aparece el cuadro de diálogo Asistente para agregar nuevo hardware.

- 6 Aunque esté seleccionado **Buscar automáticamente el controlador (recomendado)**

como opción

predeterminada, seleccione **Especificar la ubicación del controlador (avanzado)**, y entonces haga clic en el botón **Siguiente**.



**7** Asegúrese de que la opción **Buscar el mejor controlador. (Se Recomienda).** esté seleccionada, seleccione la casilla de verificación **Especificar una ubicación,** y luego haga clic en el botón **Examinar.**



→ Aparecerá el cuadro de diálogo de **Examinar** para encontrar carpeta.

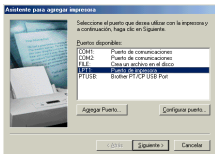
**8** En el cuadro de diálogo de **Examinar** para encontrar carpeta, especifique la ruta **“Unidad\_CD-ROM:\Windows\Spotsnap\Driver\MW100\WinME”**, y haga clic en el botón **Aceptar.**

→ Se encuentra el archivo.

**9** Haga clic en el botón **Siguiente.**



**10** Cuando aparezca el cuadro de diálogo que le permita seleccionar un puerto, seleccione **“PTUSB:”**, y entonces haga clic en el botón **Siguiente.**

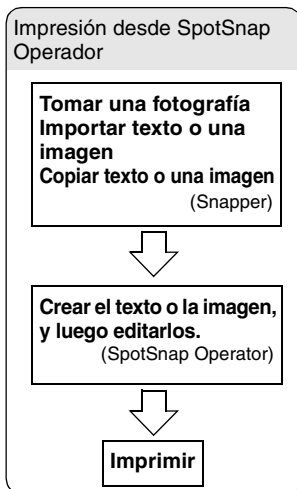


Siga las instrucciones que aparezcan para terminar la instalación.

## Impresión

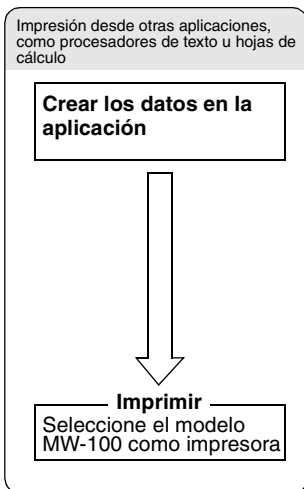
Esta impresora se puede utilizar para imprimir de dos maneras distintas.

### DIRECTAMENTE DESDE LA PANTALLA DEL PC



→ Consulte el manual PDF suministrado en el disco compacto.

### DIRECTAMENTE DESDE PAQUETES DE SOFTWARE DE WINDOWS



→ Consulte página 10.



La impresión comienza

## Impresión desde otras aplicaciones

Esta impresora se puede utilizar para imprimir datos desde otras aplicaciones, como procesadores de texto u hojas de cálculo.

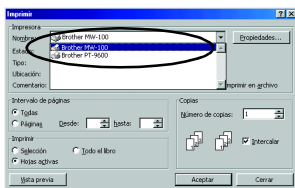


- Esta impresora no es compatible con algunas aplicaciones. Para obtener detalles acerca de las aplicaciones compatibles e información sobre el controlador de impresora más reciente, visite nuestro sitio web en <http://www.brother.com>.

### Selección del modelo MW-100 como impresora, e impresión de documentos

Como ejemplo, se describirá el procedimiento correspondiente a Excel 2000.

- 1** Cree los datos requeridos en Excel 2000.
- 2** En el menú de Archivo, haga clic en **Imprimir**.
- 3** De la lista de impresoras, seleccione **Brother MW-100**.
- 4** Haga clic en el botón **Aceptar**.



→ Los datos se envían a la impresora y se imprimen.



- Los datos que se desean imprimir deben ajustarse al tamaño del papel. Por ejemplo, si el tamaño del papel se cambia de A4 a A7, los datos deben asimismo ajustarse para encajar en la página de tamaño A7.


## Desinstalación del software

Si la impresora ya no se va a utilizar con el PC, el software SpotSnap y el controlador de la impresora se pueden desinstalar.

### Desinstalación (eliminación) del software SpotSnap

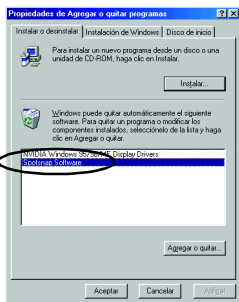
Como ejemplo, se describirá el procedimiento correspondiente a Windows® 98.

- 1 Haga clic en el botón Inicio, seleccione **Configuración**, haga clic en **Panel de**

**control**, y luego haga doble clic  en Panel de control.

→ Aparece el cuadro de diálogo de las Propiedades de “Agregar o quitar programas”.

- 2 Seleccione **Spotsnap Software**, y luego haga clic en el botón “Agregar o quitar”.
- Siga las instrucciones que aparecen para finalizar la desinstalación.



## Desinstalación (eliminación) del controlador de impresora

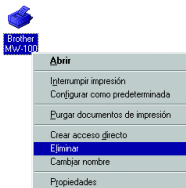
- 1** Haga clic en el botón Inicio, seleccione **Configuración**, y luego haga clic en **Impresoras**.

→ Aparece el cuadro de diálogo Impresoras.

- 2** Haga clic con el botón derecho del ratón en



→ Aparece un menú desplegable.



- 3** Seleccione **Eliminar**.

→ Se elimina el controlador de la impresora.



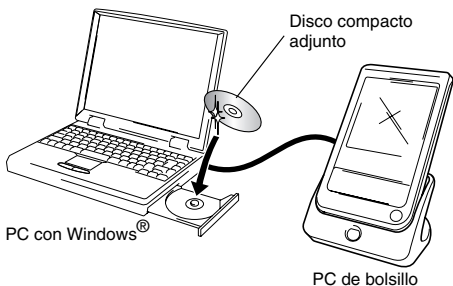
- Para poder utilizar la impresora desde un PC, el software debe instalarse de nuevo.

## 3 Impresión de datos desde un PDA de bolsillo

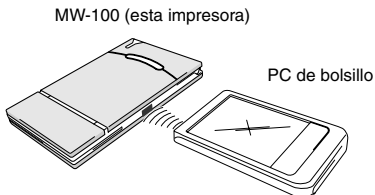
Para poder imprimir datos con esta impresora desde un PC de bolsillo (PDA con Pocket PC), se debe utilizar un PC con Windows® para instalar el software en el PC de bolsillo.

- Para obtener detalles acerca de ActiveSync® y de la conexión del PC de bolsillo a un PC con Windows®, consulte el manual de instrucciones del PC de bolsillo.

### ■ Instalación del software en un PC de bolsillo




### ■ Impresión



# Instalación del software

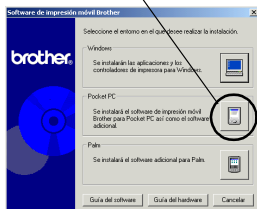
## 1 Inserte el disco compacto adjunto en la unidad de CD-ROM del PC con Windows®.

- El instalador se inicia automáticamente y aparece el cuadro de diálogo Software de impresión móvil Brother.
- Si el instalador no se inicia automáticamente, haga doble clic sobre “Mi PC”, y luego otro doble clic sobre  .

## 2 Haga clic sobre el segundo botón (Pocket PC).

- Aparecerá el cuadro de diálogo de configuración PocketPC.

Botón del PC de bolsillo



## 3 Haga clic en el botón para instalar el Software de impresión móvil Brother.

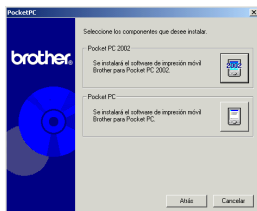
- Aparece un cuadro de diálogo, que le permite seleccionar “Pocket PC” o bien “Pocket PC 2002”.





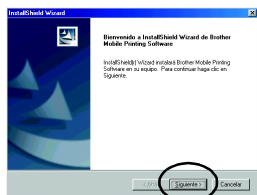
**4** Haga clic sobre el botón correspondiente al sistema operativo que está usando.

→ Se inicia el InstallShield Wizard.



**5** Haga clic en el botón Sí o No.

Siga las instrucciones que aparecen para finalizar la instalación.



Botón Siguiente

## ■ Paquetes de software que están instalados

Software	Descripción	Método de instalación	
		Estándar	Compacto
Módulos comunes	Componentes básicos del software	<input type="radio"/>	<input type="radio"/>
Imprimir Notas	Imprime memos guardados en Notas	<input type="radio"/>	
Imprimir Calendario	Imprime calendarios guardados en Calendario	<input type="radio"/>	
Imprimir Tareas	Imprime tareas y citas guardadas en Tareas	<input type="radio"/>	
Imprimir Contactos	Imprime nombres, direcciones y números de teléfono guardados en Contactos	<input type="radio"/>	<input type="radio"/>
Imprimir Portapapeles	Imprime imágenes y textos movidos al Portapapeles	<input type="radio"/>	
Imprimir Pantalla	Imprime la pantalla mostrada en el PC de bolsillo	<input type="radio"/>	<input type="radio"/>
Imprimir Imágenes	Imprime archivos de imágenes guardados	<input type="radio"/>	
Imprimir E-mail	Imprime correos electrónicos guardados	<input type="radio"/>	
Archivos de ayuda	Guía de manejo que se puede visualizar en la pantalla del PC de bolsillo	<input type="radio"/>	<input type="radio"/>

\* Para obtener información sobre futuras actualizaciones, visite nuestro sitio web en <http://www.brother.com>.

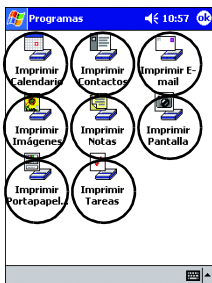
## Impresión

Esta impresora cuenta con ocho funciones de impresión diferentes.

**1** Compruebe que



y aparecen en la carpeta Programas.



- Las posiciones de los iconos que aparecen pueden variar en su PC de bolsillo.

■ Consulte las páginas indicadas a continuación para obtener más detalles acerca de la función de impresión correspondiente.



Imprimir Notas → página 18



Imprimir Calendario → página 24



Imprimir Tareas → página 27



Imprimir Contactos → página 28



Imprimir Portapapeles → página 29



Imprimir Pantalla → página 30



Imprimir Imágenes → página 32




Imprimir E-mail → página 33

## Procedimientos de impresión

En primer lugar, describiremos el procedimiento para usar Imprimir Notas. Este procedimiento contiene los pasos básicos de impresión.

### Imprimir Notas

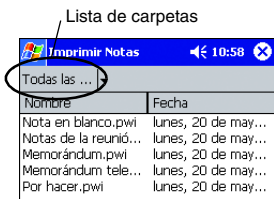
Los memos guardados en Notas se pueden imprimir.

- 1** Pulse el botón Inicio, pulse **Programas**, y luego pulse  .

→ Una lista de memos aparece en la pantalla Imprimir Notas.

- 2** Pulse el memo que desee imprimir. Sólo se puede seleccionar un memo.

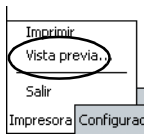
→ El memo seleccionado aparece resaltado.



- Para visualizar los memos en cada una de las carpetas anteriormente categorizadas, pulse sobre la lista de carpetas.

- 3** Pulse **Vista previa...** en el menú Impresora.

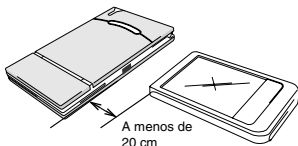
→ Aparece la pantalla de previsualización de la impresión.





- Si se pulsa **Imprimir**, dará comienzo la impresión sin que se muestre la pantalla de previsualización de la impresión.

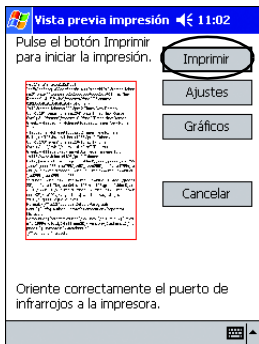
**4** Coloque la impresora y el PC de bolsillo de manera que sus puertos de infrarrojos IrDA estén uno frente al otro a menos de 20 cm.



- Asegúrese de que esta impresora está encendida.

**5** Pulse el botón Imprimir.

→ Una vez que el PC de bolsillo detecta esta impresora, da comienzo la impresión.





- El diseño de impresión puede diferir según el tamaño de papel seleccionado en **Ajustes**.
- La pantalla de previsualización de la impresión permite ver una imagen de los datos tal y como se imprimirá. Puede que el texto sea difícil de leer.

## Configuración avanzada

Se pueden especificar configuraciones de impresión muy precisas.

### ■ Configuración de impresora

**1** Pulse **Ajustes de impresora** en la pantalla Vista previa impresión.

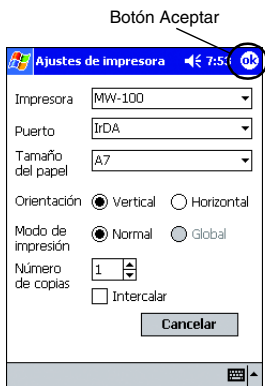
→ Aparece la pantalla Ajustes de impresora.


**2** Se pueden especificar las siguientes configuraciones.

- Impresora: MW-100 (esta impresora)
- Puerto: IrDA (puerto de infrarrojos)/FILE/USB
- Tamaño del papel: A7/Etiquetas cortadas (4 etiquetas)/Etiquetas cortadas (2 etiquetas)

La configuración se ajusta con arreglo al paquete de papel que está cargado en la impresora.

- Orientación: Vertical/Horizontal
- Modo de impresión: Normal/Global
- Número de copias: 1 a 50/Intercalar



**3** Pulse .

→ Se aplican las configuraciones de la impresora.

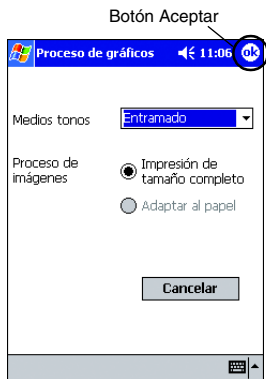
## ■ Ajustes para el procesamiento de gráficos

**1** Pulse **Gráficos** en la pantalla Vista previa impresión.

→ Aparece la pantalla Proceso de gráficos.

**2** Se pueden especificar las siguientes configuraciones.

- Medios tonos:  
Entramado/Difusión de errores/Ninguno
- Proceso de imágenes:  
Impresión de tamaño completo/Adaptar al papel



**3** Pulse .

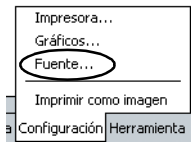
→ Se aplican las configuraciones de procesamiento de gráficos.



## ■ Configuración de formato de texto

La fuente y el tamaño del texto impreso se pueden cambiar.

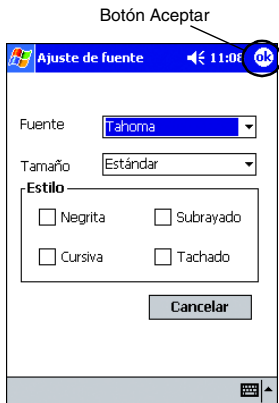
**1** Pulse **Fuente** en el menú de Configuración de la pantalla Imprimir Notas.




→ Aparece la pantalla Ajuste de fuente.

**2** Se pueden especificar las siguientes configuraciones de texto.

- Fuente:  
Tahoma/Courier  
New/Frutiger  
Linotype/Bookings
- Tamaño:  
El más grande/Más grande/Estándar/Más pequeño/El más pequeño
- Estilo:  
Negrita/Subrayado/Cursiva/Tachado



**3** Pulse .

→ Se aplican las configuraciones de formato de texto.

## Imprimir Calendario

Se pueden imprimir los calendarios guardados en Calendario.

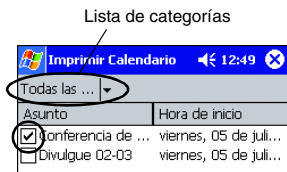
- 1 Pulse el botón Inicio, pulse **Programas**, y luego pulse



→ Una lista de calendarios aparece en la pantalla Imprimir Calendarios.

- 2 Pulse la casilla situada a la izquierda del calendario que desee imprimir.

Se puede seleccionar más de un calendario.



→ Aparece una marca.



- Se puede especificar el periodo de tiempo que se desea imprimir. (→ “Impresión de una fecha especificada” en página 26)
- Para visualizar los calendarios en cada una de las categorías anteriormente especificadas, pulse la lista de categorías.

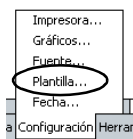
- 3 Pulse **Previsualizar** en el menú de Impresoras.

El procedimiento prosigue de la misma manera que en Imprimir Notas (→ página 18).

## ■ Configuración de plantillas

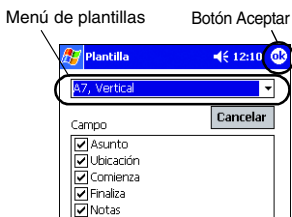
Se puede especificar el diseño utilizado para imprimir los datos.


- 1 Pulse **Plantilla** en el menú de Configuración de la pantalla Imprimir Calendarios.



→ Aparece la pantalla Plantillas.

- 2 Seleccione la plantilla que desee utilizar.



- 3 Pulse .

→ Se aplica la plantilla seleccionada.

## Ejemplos de plantillas

### Dos abajo

<b>Conferencia del grupo</b>	
Ubicación: 3ro sito de B	
Comienza: domingo, 07 de julio de 2002 10:00	
Finaliza: domingo, 07 de julio de 2002 11:00	
Tipo: Normal	
Categorías: Trabajo	
Notas:	
-----	
<b>Informe de las ventas</b>	
Ubicación: 1r sito	
Comienza: domingo, 07 de julio de 2002 14:00	
Finaliza: domingo, 07 de julio de 2002 15:00	
Tipo: Normal	
Categorías: Trabajo	
Notas:	

### Cuatro abajo

<b>Conferencia del grupo</b>	
Ubicación: 3ro sito de B	
Comienza: domingo, 07 de julio de 2002 10:00	
Finaliza: domingo, 07 de julio de 2002 11:00	
-----	
<b>Informe de las ventas</b>	
Ubicación: 1r sito	
Comienza: domingo, 07 de julio de 2002 14:00	
Finaliza: domingo, 07 de julio de 2002 15:00	
-----	
<b>Conferencia de la publicidad</b>	
Ubicación: Brother office	
Comienza: domingo, 07 de julio de 2002 16:00	
Finaliza: domingo, 07 de julio de 2002 18:00	
-----	
<b>Partido agradable</b>	
Ubicación: Speakeasy	
Comienza: domingo, 07 de julio de 2002 19:00	
Finaliza: domingo, 07 de julio de 2002 21:30	

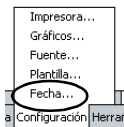
### A7 vertical

<b>Partido agradable</b>	
Ubicación: Speakeasy	
Comienza: domingo, 07 de julio de 2002 19:00	
Finaliza: domingo, 07 de julio de 2002 21:30	
Notas:	
John 023-456-7890	
Speakeasy 012-345-6789	
-----	
Carácter: Normal	Tiene legar: Patrón una vez
Tipo: Normal	Categorías: Personal

## ■ Impresión de una fecha especificada

Se puede especificar el periodo de tiempo que se desea imprimir.


**1** Pulse **Fecha** en el menú de Configuración de la pantalla Imprimir Calendario.



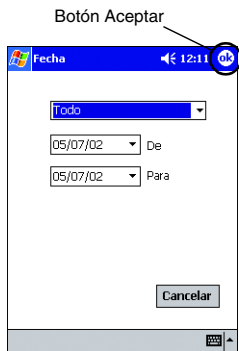
→ Aparece la pantalla Fecha.

**2** Cambie la configuración de la fecha.

- Fecha inicial/Fecha final/En progreso
- Fecha


**3** Pulse .

→ Los calendarios incluidos en el periodo de tiempo especificado se muestran en la pantalla Imprimir Calendario.



## Imprimir Tareas

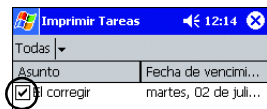
Las tareas y citas guardadas en Tareas se pueden imprimir.

- 1** Pulse el botón Inicio, pulse **Programas**, y luego pulse  .

Imprimir  
Tareas

→ Una lista de tareas aparece en la pantalla Imprimir Tareas.

- 2** Pulse la casilla situada a la izquierda de la tarea que desee imprimir. Se puede seleccionar más de una tarea.



→ Aparece una marca.




- Se puede especificar el periodo de tiempo que se desea imprimir.  
(→ “Impresión de una fecha especificada” en página 26)
- Se puede especificar el diseño utilizado para imprimir los datos.  
(→ “Configuración de plantillas” en página 25)

El procedimiento prosigue de la misma manera que en Imprimir Notas (→ página 18).

## Imprimir Contactos

Nombres, direcciones y números de teléfono guardados en Contactos se pueden imprimir.

**1** Pulse el botón Inicio, pulse **Programas**, y

luego pulse  .  
Imprimir Contactos

→ Una lista de contactos aparece en la pantalla Imprimir Contactos.

**2** Pulse la casilla situada a la izquierda del contacto que desee imprimir.



Se puede seleccionar más de un nombre.

→ Aparece una marca.



- Se puede especificar el diseño utilizado para imprimir los datos.  
(→ “Configuración de plantillas” en página 25)

El procedimiento prosigue de la misma manera que en Imprimir Notas (→ página 18).

## Imprimir Portapapeles

Las imágenes y los textos movidos al Portapapeles se pueden imprimir.



- Se llama Portapapeles al lugar donde se guardan los datos que han sido cortados o copiados.

**1** Pulse el botón Inicio, pulse **Programas**, y

luego pulse



→ Los elementos contenidos en el Portapapeles aparecen en la pantalla Imprimir Portapapeles.

El procedimiento prosigue de la misma manera que en Imprimir Notas (→ página 18).

## Imprimir Pantalla

La pantalla mostrada en el PC de bolsillo se puede imprimir.

### 1 Pulse el botón Inicio, pulse **Programas**, y

luego pulse



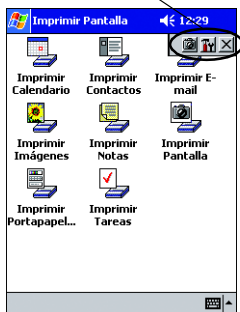
→ En la esquina superior derecha de la pantalla aparece una barra de herramientas.

### 2 Visualice la pantalla que desee imprimir.

### 3 Pulse en la barra de herramientas.

→ La pantalla captada aparece en la pantalla Vista previa impresión.

Barra de herramientas



El procedimiento prosigue de la misma manera que en Imprimir Notas (→ página 18).



## ■ Configuración de la impresión de pantalla

Se pueden especificar el momento en el que los datos son importados y el tamaño del área capturada.

- 1** Pulse  en la barra de herramientas.




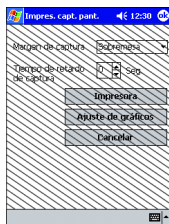
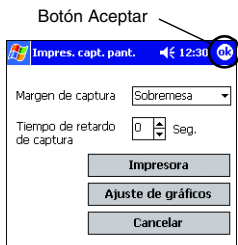
→ Aparece la pantalla Impres. capt. pant..

- 2** Se pueden especificar las siguientes configuraciones de texto.

- Tiempo de retardo de captura:  
0 a 10 segundos  
Especifica el intervalo de tiempo que debe pasar hasta que la imagen es

importada después de pulsar .

- Margen de captura:  
Margen de selección (Utilice el estilete para seleccionar el área deseada.)/Cliente (Área indicada por ) en la figura de la derecha)/Sobremesa (Pantalla entera)




- 3** Pulse .

→ Se aplican las configuraciones de captura de pantalla.

## Imprimir imágenes

Los archivos de imágenes guardados (en formato BMP, JPEG o PNG) se pueden imprimir.

### 1 Pulse el botón Inicio, pulse **Programas**, y

luego pulse  .

→ Aparece la pantalla Imprimir imágenes.

### 2 Seleccione el formato de archivo de los datos de imágenes que desee buscar.

Seleccione entre los cinco formatos de archivo disponibles.

- Archivo de imágenes (BMP, JPG o PNG)
- Archivo de mapa de bits
- Archivo Jpeg (JPG o JPEG)
- Archivo Png
- Todos los archivos

### 3 Pulse el archivo de imágenes que desee imprimir.

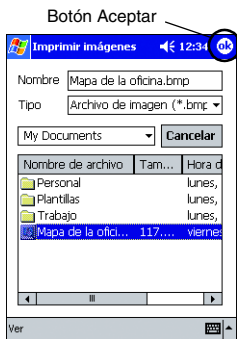
Sólo se puede seleccionar un archivo.

→ El archivo seleccionado aparece resaltado.

### 4 Pulse .

→ Aparece la pantalla Vista previa impresión.

El procedimiento prosigue de la misma manera que en Imprimir Notas (→ página 18).



## Imprimir E-mail

Los correos electrónicos guardados se pueden imprimir.

- 1** Pulse el botón Inicio, pulse **Programas**, y luego pulse



→ Una lista de correos electrónicos aparece en la pantalla Imprimir E-mail.

- 2** Pulse el mensaje de correo electrónico que desee imprimir. Sólo se puede seleccionar un mensaje de correo electrónico.



→ El correo electrónico seleccionado aparece resaltado.



- Se puede especificar el diseño utilizado para imprimir los datos.  
(→ “Configuración de plantillas” en página 25)

El procedimiento prosigue de la misma manera que en Imprimir Notas (→ página 18).

---

## **Desinstalación del software**

---

Desinstale (elimine) el software utilizando las funciones de Pocket PC. Para obtener detalles acerca de la desinstalación del software, consulte el manual de instrucciones del PC de bolsillo.

## PrintPocketCE para Brother MW-100

PrintPocketCE nos ofrece la posibilidad de imprimir los siguientes formatos de datos desde su PDA con Microsoft Pocket PC/Pocket PC2002:

- Hojas de cálculo de Pocket Excel
- Documentos de Pocket Word
- Mensajes de correo electrónico (E-mail)
- Formato de texto enriquecido (Pocket RTF) y Texto plano (txt).

### Instalación del software

**1** Insertar el CD-ROM adjunto en el lector de CD-ROM del ordenador con sistema operativo Windows®.

→ El instalador se inicia automáticamente y aparece el cuadro de diálogo Software de impresión móvil Brother.

**2** Haga clic en el segundo botón (Pocket PC).

→ Aparecerá el cuadro de diálogo de configuración PocketPC.

**3** Pulsar sobre el segundo botón.

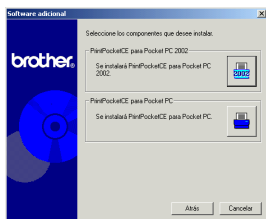
→ Una ventana de diálogo aparece, donde puedes seleccionar "Pocket PC" o "Pocket PC 2002".



Software adicional

#### 4 Pulsar sobre el botón del sistema operativo instalado en su PDA.

- Comienza la instalación. Siga el proceso y conteste a las preguntas cuando sea requerido. Una vez completada la instalación en su ordenador, ActiveSync conectará con su PDA para instalar PrintPocketCE.



- Para ver los detalles sobre la utilización de Print Pocket CE para Brother, consulte la Ayuda de Print Pocket CE para Brother.

## 4 Impresión de datos desde un dispositivo Palm™

### IrPRINT™ para Palm™

#### ¿Qué es este software?

IrPRINT™ le permite imprimir los datos siguientes desde su PDA operando con Palm™ OS ver. 3.x o ver. 4.x.

- Documentos To Go
- Hojas To Go
- Datos PIM (libreta de direcciones, bloc de notas, agenda, lista de tareas pendientes, y correo)

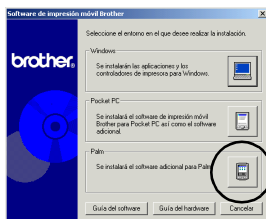
#### Instalación del software

##### 1 Inserte el CD-ROM suministrado en la unidad CD-ROM del PC que opera con Windows®.

- El instalador se inicia automáticamente y aparece el cuadro de diálogo Software de impresión móvil Brother.
- Si el instalador no se inicia automáticamente, haga doble clic en "Mi PC", y luego otro doble clic en "\*\*".

##### 2 Haga clic en el botón de abajo (Palm).

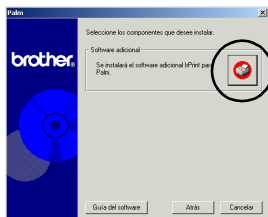
- Aparecerá un cuadro de diálogo que le permitirá seleccionar lo que desee instalar.



### 3 Haga clic en el botón Software adicional.

→ Se iniciará el instalador.

Siga las instrucciones que aparecen para terminar la instalación.



Después de haberse terminado la instalación, conecte el dispositivo Palm™ Computing® al PC con Windows® en que IrPRINT™ esté instalado, y lleve a cabo entonces la operación HotSync™. (La operación del dispositivo Palm™ Computing® es distinta según el fabricante. Consulte el manual de instrucciones del dispositivo Palm™ Computing® que esté utilizando.)



**brother**®