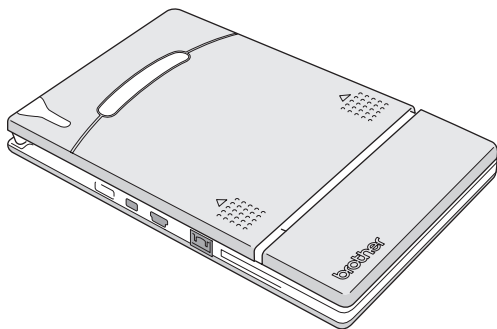


**brother**<sup>®</sup>  
At your side.

Guía del software

**MPRINT**  
**MW-120**  
**Impresora móvil**



- Antes de usar esta impresora, asegúrese de leer esta "Guía del usuario".
- Aconsejamos mantener este manual a mano para futuras consultas.

- Microsoft® y Windows® son marcas registradas de Microsoft Corporation en Estados Unidos y otros países.
- Parte del software de filtrado de gráficos se basa parcialmente en el trabajo de Group 42, Inc.
- Parte del software de filtrado de gráficos se basa parcialmente en el trabajo de The Independent JPEG Group.
- VS-FlexGrid Pro Copyright(C) 1999 VideoSoft Corporation.
- Los nombres de productos y aplicaciones de software restantes mencionados en este documento son marcas comerciales o marcas registradas de sus respectivas compañías.

# CONTENIDO

<b>1 Entorno operativo .....</b>	<b>2</b>
<b>2 Impresión de datos desde un equipo con Windows .....</b>	<b>4</b>
Instalación del software .....	4
Impresión .....	10
Impresión desde otras aplicaciones .....	11
Desinstalación del software .....	12
<b>3 Impresión de datos desde un PC de bolsillo .....</b>	<b>14</b>
Instalación del software .....	15
Impresión .....	18
Procedimientos de impresión .....	19
Desinstalación del software .....	35

# 1 Entorno operativo

Esta impresora móvil puede imprimir datos desde un equipo con Windows® o un PC de bolsillo (PDA con Pocket PC).

## Equipo con Windows®

Para utilizar esta impresora, asegúrese de que la configuración de su sistema cumple los siguientes requisitos.

### ■ Entorno operativo del PC

Procesador	Se recomienda un procesador Pentium de 266 MHz o superior
Sistema operativo*1	Interfaz serie (RS-232C)*2
	Microsoft® Windows® 98, 98SE, Me, NT4.0*3, 2000 Professional o XP
	Compatible con USB versión 1.1
	Microsoft® Windows® 98, 98SE, Me, 2000 Professional o XP
Memoria disponible	Se recomiendan 64 MB o mayor
Espacio libre en el disco duro	Mínimo, 20 MB

\*1 Si se establece conexión con un equipo en el que se ejecuta un sistema operativo Microsoft® Windows®, las interfaces USB y serie están disponibles.

\*2 Si se conecta a través de una interfaz serie, es necesario un cable serie opcional.

\*3 Si utiliza Microsoft® Windows NT® 4.0 SP6, visite nuestro sitio Web y descargue el controlador.

Para imprimir datos desde un PC con Windows® → Consulte la página 4.

## PC de bolsillo (PDA con Pocket PC)

Para utilizar esta impresora, asegúrese de que su PC de bolsillo cumple los siguientes requisitos.

### ■ Entorno operativo del PC de bolsillo

Procesador	ARM o MIPS (No compatible con SH)
Sistema operativo	Microsoft® Pocket PC Microsoft® Pocket PC 2002 Microsoft® Pocket PC 2003
Interfaz	Puerto de infrarrojos compatible con IrDA 1.2

- Para instalar el software, será necesario disponer de un equipo con Windows® que se pueda conectar al PC de bolsillo.

Para imprimir datos desde un PC de bolsillo → Consulte la página 14.



- Para obtener información sobre los PCs de bolsillo cuyo funcionamiento ya se ha comprobado, visite nuestro sitio Web en <http://www.brother.com>.

## 2 Impresión de datos desde un equipo con Windows


Para poder imprimir datos con esta impresora desde un equipo con Windows®, el software debe estar instalado en el equipo.

### Instalación del software



- No conecte la impresora al equipo hasta que se le indique.

#### 1 Inserte el CD-ROM adjunto en la unidad de CD-ROM del equipo con Windows®.

- El instalador se inicia automáticamente y aparece el cuadro de diálogo Software de impresión móvil Brother.
- Si el instalador no se inicia automáticamente, haga doble clic en “Mi PC”, y después elija la “unidad CD”  y haga doble clic en el archivo “setup.exe”.

#### 2 Seleccione el idioma y haga clic en el botón Aceptar.

- Aparece la pantalla Software de impresión móvil Brother.



**3** Haga clic en el botón superior (Windows).

→ Aparece un cuadro de diálogo en el que puede seleccionar los componentes que desea instalar.



**4** Haga clic en el botón correspondiente al software que desee instalar.

Aquí, haga clic en el botón del Software Spotsnap.

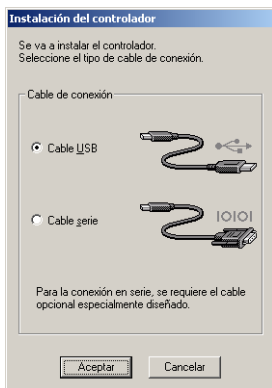
→ Aparece el cuadro de diálogo Instalación del controlador.



**■ Paquetes de software instalados**

Software		Descripción
Software Spotsnap	Operador Spotsnap	Software para la edición de datos importados
	Snapper	Software para la captura de imágenes, texto o datos copiados desde la pantalla del equipo en el Operador Spotsnap
	Plantillas	Muestras de diseños con formato predefinido
	Ayuda	Guía de funcionamiento en pantalla
Controlador de la impresora	MPrint MW-120	Software para imprimir con esta impresora

**5** Siga las instrucciones que aparecen en la pantalla para completar la instalación. A continuación, se instala el controlador de la impresora. Seleccione **Cable USB** y haga clic en el botón **Aceptar**.



El procedimiento de instalación del controlador de la impresora varía según el sistema operativo que se está usando.

Para Windows® 98, 98SE, 2000 o Me con USB



Continúe con el procedimiento descrito en la página siguiente.

Para Windows® XP con USB

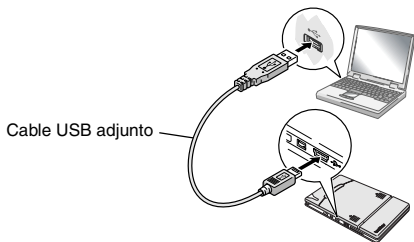
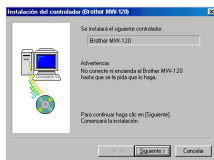


Vaya directamente al procedimiento descrito en la página 8.



## Para Windows® 98, 98 SE, 2000 Professional o Me (conexión USB)

- 6** Cuando aparezca el mensaje “Conecte la unidad Brother MW-120 y, a continuación, enciéndala”, utilice el cable USB adjunto para conectar la impresora al equipo con Windows® y, a continuación, encienda la impresora.

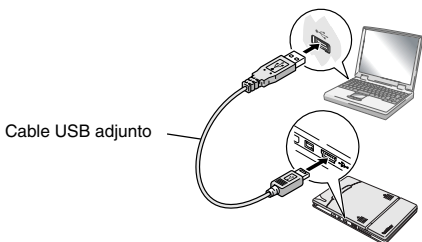


→ Se instala el controlador de la impresora.

→ Continúe en la sección “Impresión”, en la página 10.

## Para Windows® XP (conexión USB)

- 6** Cuando aparezca el mensaje “Conecte el Brother MW-120, y a continuación, enciéndalo”, utilice el cable USB adjunto para conectar la impresora al equipo con Windows y, a continuación, encienda la impresora.



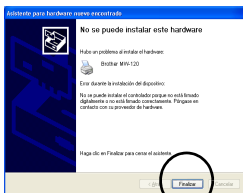
→ Aparece el cuadro de diálogo Asistente para hardware nuevo encontrado.



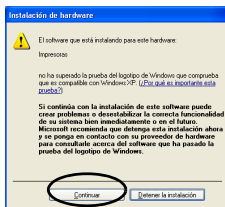
- Si aparece un cuadro de diálogo en el que se puede elegir un modelo, compruebe que se ha seleccionado **MW-120** y haga clic en el botón Siguiente.

## 7 Seleccione **Instalar automáticamente el software (recomendado)** y haga clic en el botón **Siguiente**.

→ Aparece un cuadro de diálogo de advertencia en el que se indica que el software no ha pasado la prueba del logotipo de Windows para verificar su compatibilidad con Windows.



## 8 Haga clic en el botón **Continuar**.



- Dado que Brother ha sometido este controlador a pruebas exhaustivas, no debería surgir ningún problema durante el funcionamiento normal.

Siga las instrucciones que aparecen en la pantalla para completar la instalación.

# Impresión

Esta impresora se puede utilizar para imprimir de dos maneras distintas.

## DIRECTAMENTE DESDE LA PANTALLA DEL EQUIPO

Impresión desde el Operador Spotsnap

**Tome una fotografía.  
Importe texto o una imagen.  
Copie texto o una imagen.**

(Snapper)



**Cree el texto o la imagen y,  
a continuación, edítelos.**

(Operador Spotsnap)



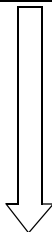
**Imprima.**

→ **Consulte el manual PDF  
suministrado en el  
CD-ROM.**

## DIRECTAMENTE DESDE PAQUETES DE SOFTWARE DE WINDOWS

Impresión desde otras aplicaciones,  
como procesadores de texto u hojas de  
cálculo

**Cree los datos en la  
aplicación.**



**Imprima.**

Seleccione el modelo  
MW-120 como impresora

→ **Consulte la página 11.**



**La impresión comienza.**

## Impresión desde otras aplicaciones

Si se ha seleccionado, esta impresora se puede utilizar para imprimir datos desde otras aplicaciones, como procesadores de texto u hojas de cálculo.

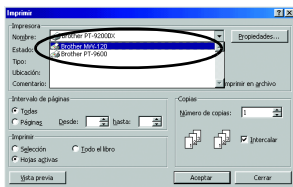


- Esta impresora no es compatible con algunas aplicaciones. Para obtener detalles acerca de las aplicaciones compatibles e información sobre el controlador de impresora más reciente, visite nuestro sitio Web en <http://www.brother.com>.

### Selección del modelo MW-120 como impresora e impresión de documentos

Como ejemplo, se describirá el procedimiento correspondiente a Excel 2000.

- 1** Cree los datos requeridos en Excel 2000.
- 2** En el menú Archivo, haga clic en **Imprimir**.
- 3** En la lista Impresora, seleccione **Brother MW-120**.
- 4** Haga clic en el botón **Aceptar**.



→ Los datos se envían a la impresora y se imprimen.



- Los datos que se van a imprimir deben ajustarse al tamaño del papel. Por ejemplo, si el tamaño del papel se cambia de A4 a A7, los datos deben ajustarse para que quepan en la página de tamaño A7.

---


# Desinstalación del software

---

Si la impresora ya no se va a utilizar con el equipo, el software Spotsnap y el controlador de la impresora se pueden desinstalar.

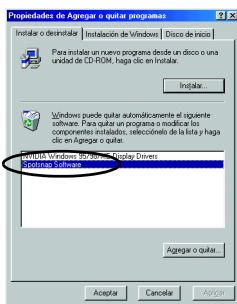
## Desinstalación (eliminación) del software Spotsnap

Como ejemplo, se describirá el procedimiento correspondiente a Windows® 98.

- 1 Haga clic en el botón Inicio, seleccione **Configuración**, haga clic en **Panel de control** y, a continuación, haga doble clic en  en el Panel de control.

→ Aparece el cuadro de diálogo de propiedades de Agregar o quitar programas.

- 2 Seleccione **Software Spotsnap** y, a continuación, haga clic en el botón Agregar o quitar. Siga las instrucciones que aparecen en la pantalla para completar la desinstalación.



## Desinstalación (eliminación) del controlador de la impresora

- 1** Haga clic en el botón Inicio, seleccione **Configuración** y, a continuación, haga clic en **Impresoras**.

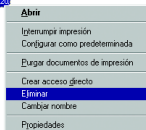
→ Aparece el cuadro de diálogo Impresoras.

- 2** Haga clic con el botón derecho del ratón en



Brother  
MW-120

→ Aparece un menú emergente.



- 3** Seleccione **Eliminar**.

→ Se elimina el controlador de la impresora.



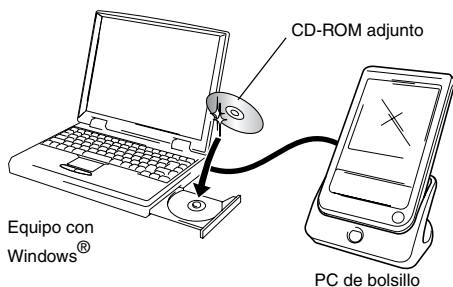
- Para utilizar la impresora desde un equipo, el software debe instalarse de nuevo.

## 3 Impresión de datos desde un PC de bolsillo

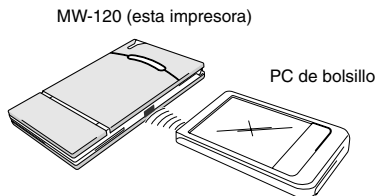
Para imprimir datos con esta impresora desde un PC de bolsillo (PDA con Pocket PC), se debe utilizar un equipo con Windows® para instalar el software en el PC de bolsillo.

- Para obtener información detallada acerca de ActiveSync® y de la conexión del PC de bolsillo a un equipo con Windows®, consulte el manual de instrucciones del PC de bolsillo.

### ■ Instalación del software en un PC de bolsillo




### ■ Impresión





## Instalación del software

### 1 Inserte el CD-ROM adjunto en la unidad de CD-ROM del equipo con Windows®.

- El instalador se inicia automáticamente y aparece el cuadro de diálogo Software de impresión móvil Brother.
- Si el instalador no se inicia automáticamente, haga doble clic en “Mi PC”, y después elija la “unidad CD”  y haga doble clic en el archivo “setup.exe”.

### 2 Seleccione el idioma y haga clic en el botón Aceptar.

- Aparece la pantalla Software de impresión móvil Brother.



### 3 Haga clic en el segundo botón (Pocket PC).

- Aparece un cuadro de diálogo que permite seleccionar “Pocket PC” o “Pocket PC 2002”, “Pocket PC 2003”.

Botón de Pocket PC



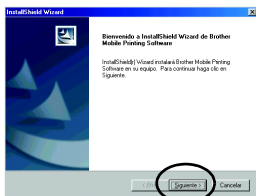
**4** Haga clic en el botón correspondiente al sistema operativo que está usando.

→ Se inicia el Asistente InstallShield.



**5** Haga clic en Sí o en No.

Siga las instrucciones que aparecen en la pantalla para completar la instalación.



Botón Siguiente


## ■ Paquetes de software instalados

Software	Descripción	Método de instalación	
		Estándar	Compacto
Módulos comunes (El software "Utilidad MPrint" se instalará simultáneamente.)	Componentes básicos del software (la configuración de esta impresora se puede modificar)	○	○
Imprimir notas	Imprime memos guardados en Notas	○	
Imprimir calendario	Imprime calendarios guardados en Calendario	○	
Imprimir tareas	Imprime tareas y citas guardadas en Tareas	○	
Imprimir contactos	Imprime nombres, direcciones y números de teléfono guardados en Contactos	○	○
Imprimir Portapapeles	Imprime imágenes y textos movidos al Portapapeles	○	
Imprimir captura de pantalla	Imprime la pantalla mostrada en el PC de bolsillo	○	○
Imprimir archivo de imagen	Imprime archivos de imagen guardados	○	
Imprimir correo electrónico	Imprime correos electrónicos guardados	○	
Archivos de ayuda	Guía de funcionamiento que se puede visualizar en la pantalla del PC de bolsillo	○	○

\* Para obtener información sobre futuras actualizaciones, visite nuestro sitio Web en <http://www.brother.com>.









# Impresión

Esta impresora cuenta con ocho funciones de impresión diferentes.

**1** Haga clic en  en la pantalla Programa.

→ Aparece la pantalla Brother MPrint.









**2** Compruebe que

 Imprimir Notas ,  Imprimir Calendario ,  
 Imprimir E-mail ,  Imprimir Tareas ,  
 Imprimir Contactos ,  Imprimir Portapapeles ,  
 Imprimir Pantalla y  Imprimir Imágenes

aparecen en la pantalla.



■ Consulte las páginas que se indican a continuación para obtener más detalles acerca de la función de impresión correspondiente.


- |   |                                   |
|---|-----------------------------------|
|  Imprimir Notas        | Imprimir Notas → página 19        |
|  Imprimir Calendario   | Imprimir Calendario → página 25   |
|  Imprimir Tareas       | Imprimir Tareas → página 28       |
|  Imprimir Contactos    | Imprimir Contactos → página 29    |
|  Imprimir Portapapeles | Imprimir Portapapeles → página 30 |
|  Imprimir Pantalla     | Imprimir Pantalla → página 31     |
|  Imprimir Imágenes     | Imprimir Imágenes → página 33     |
|  Imprimir E-mail       | Imprimir E-mail → página 34       |

## Procedimientos de impresión

En primer lugar, describiremos el procedimiento para usar Imprimir notas. Este procedimiento contiene los pasos básicos para llevar a cabo la impresión.

### Imprimir Notas

Los memos guardados en Notas se pueden imprimir.

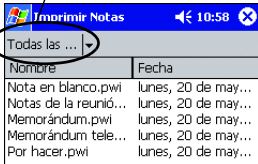
- 1 Haga clic en  Imprimir Notas en la pantalla Brother MPrint.

→ Aparece una lista de memos en la pantalla Imprimir notas.

- 2 Haga clic en el memo que desee imprimir. Sólo se puede seleccionar un memo.

→ El memo seleccionado aparece resaltado.

Lista de carpetas



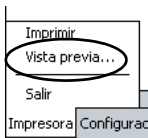
Nombre	Fecha
Nota en blanco.pwi	lunes, 20 de may...
Notas de la reunió...	lunes, 20 de may...
Memorándum.pwi	lunes, 20 de may...
Memorándum tele...	lunes, 20 de may...
Por hacer.pwi	lunes, 20 de may...



- Para visualizar los memos incluidos en cada una de las categorías de carpetas definidas previamente, haga clic en la lista de carpetas.

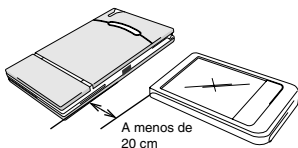
### 3 Haga clic en **Vista previa...** en el menú Impresora.

→ Aparece la pantalla Vista previa.



- Si se hace clic en **Imprimir**, da comienzo la impresión sin que se muestre la pantalla Vista previa.

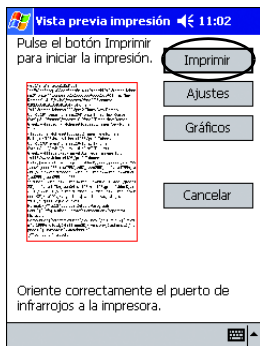
### 4 Coloque la impresora y el PC de bolsillo de manera que sus puertos de infrarrojos IrDA estén uno frente al otro a menos de 20 cm.



- Asegúrese de que la impresora está encendida.

## 5 Haga clic en el botón Imprimir.

→ Una vez que el PC de bolsillo detecta la impresora, da comienzo la impresión.



- El diseño impreso puede variar en función del tamaño de papel seleccionado en **Configuración de impresora.**
- La pantalla Vista previa permite ver una imagen de los datos tal y como se imprimirán. Puede que el texto sea difícil de leer.

## Configuración avanzada

Se pueden especificar opciones de configuración de impresión precisas.

### ■ Configuración de impresora

**1** Haga clic en **Configuración de impresora** en la pantalla Vista previa.

→ Aparece la pantalla Configuración de impresora.

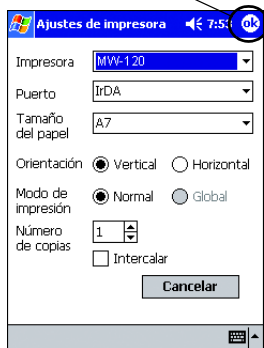
**2** Se pueden especificar las siguientes opciones de configuración.


- Impresora: MW-120 (esta impresora)
- Puerto: IrDA (puerto de infrarrojos)/FILE/USB
- Tamaño del papel: A7/Etiquetas cortadas (4 etiquetas)/Etiquetas cortadas (2 etiquetas)

La configuración se ajusta en función del paquete de papel que está cargado en la impresora.

- Orientación: Vertical/Horizontal
- Modo de impresión: Normal/Global
- Número de copias: de 1 a 50/Intercalar

Botón Aceptar



**3** Haga clic en .

→ Se aplican los ajustes de configuración de la impresora.



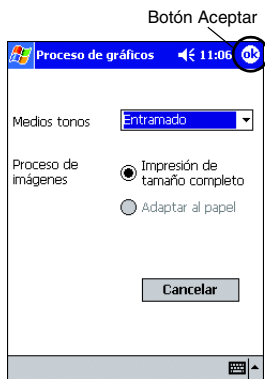
## ■ Ajustes para el procesamiento de gráficos


**1** Haga clic en **Gráficos** en la pantalla Vista previa.

→ Aparece la pantalla Procesamiento de gráficos.

**2** Se pueden especificar las siguientes opciones de configuración.

- Semitonos:  
Entramado/Difusión de errores/Ninguno
- Procesamiento de imágenes:  
Impresión de tamaño completo/Adaptar al papel



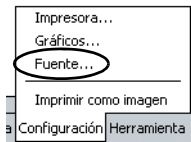
**3** Haga clic en .

→ Se aplican los ajustes de configuración de procesamiento de gráficos.

## ■ Configuración de formato de texto

La fuente y el tamaño del texto impreso se pueden modificar.

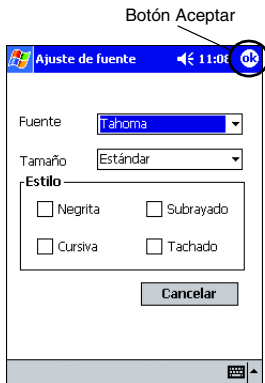
**1** Haga clic en **Fuente** en el menú Configuración de la pantalla Imprimir notas.




→ Aparece la pantalla Configuración de fuentes.

**2** Se pueden especificar las siguientes opciones de configuración de texto.

- Fuente:  
Tahoma/Courier  
New/Frutiger  
Linotype/Bookings
- Tamaño:  
Más grande/Grande/  
Estándar/Pequeño/  
Más pequeño
- Efectos:  
Negrita/Subrayado/Cursiva/Tachado




**3** Haga clic en .

→ Se aplican los ajustes de configuración de formato de texto.

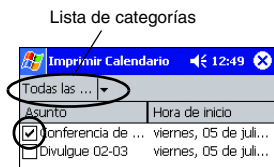
## Imprimir Calendario

Los calendarios guardados en Calendario se pueden imprimir.

- 1** Haga clic en  Imprimir Calendario en la pantalla Brother MPrint.

→ Aparece una lista de calendarios en la pantalla Imprimir calendario.

- 2** Haga clic en la casilla situada a la izquierda del calendario que desee imprimir. Se puede seleccionar más de un calendario.



→ Aparece una marca de verificación.



- Se puede especificar el periodo de tiempo que se desea imprimir.  
(→ “Impresión de una fecha especificada” en la página 27)
- Para visualizar los calendarios incluidos en cada una de las categorías anteriormente especificadas, haga clic en la lista de categorías.

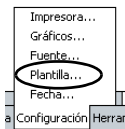
- 3** Haga clic en **Vista previa** en el menú Impresora.

El procedimiento continúa de la misma manera que en Imprimir notas (→ página 19).

## ■ Configuración de plantillas

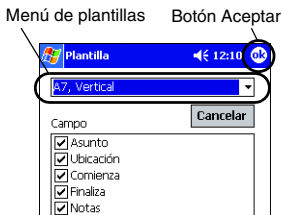
Se puede especificar el diseño utilizado para imprimir los datos.


**1** Haga clic en **Plantilla** en el menú Configuración de la pantalla Imprimir calendario.



→ Aparece la pantalla Plantilla.

**2** Seleccione la plantilla que desee utilizar.



**3** Haga clic en  .

→ Se aplica la plantilla seleccionada.

## Ejemplos de plantillas

Dos en vertical

<b>Conferencia del grupo</b> Ubicación:3ro sito de B Comienza:domingo, 07 de julio de 2002 10:00 Finaliza:domingo, 07 de julio de 2002 11:00 Tipo:Normal Categorías:Trabajo Notas: ----- <b>Informe de las ventas</b> Ubicación:1r sito Comienza:domingo, 07 de julio de 2002 14:00 Finaliza:domingo, 07 de julio de 2002 15:00 Tipo:Normal Categorías:Trabajo Notas:
---

Cuatro en vertical

<b>Conferencia del grupo</b> Ubicación:3ro sito de B Comienza:domingo, 07 de julio de 2002 10:00 Finaliza:domingo, 07 de julio de 2002 11:00 ----- <b>Informe de las ventas</b> Ubicación:1r sito Comienza:domingo, 07 de julio de 2002 14:00 Finaliza:domingo, 07 de julio de 2002 15:00 ----- <b>Conferencia de la publicidad</b> Ubicación:Brother office Comienza:domingo, 07 de julio de 2002 16:00 Finaliza:domingo, 07 de julio de 2002 18:00 ----- <b>Partido agradable</b> Ubicación:Speakeasy Comienza:domingo, 07 de julio de 2002 19:00 Finaliza:domingo, 07 de julio de 2002 21:30
---

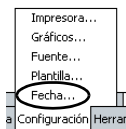
A7 vertical

<b>Partido agradable</b> Ubicación:Speakeasy Comienza:domingo, 07 de julio de 2002 19:00 Finaliza:domingo, 07 de julio de 2002 21:30 Notas: John 023-456-7890 Speakeasy 012-345-6789  Carácter:Normal      Tiene lugar:Patría una vez Tipo:Normal      Categorías:Personal
---

## ■ Impresión de una fecha especificada

Se puede especificar el periodo de tiempo que se desea imprimir.

**1** Haga clic en **Fecha** en el menú Configuración de la pantalla Imprimir calendario.

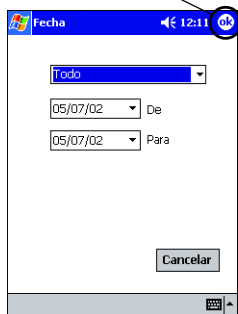



→ Aparece la pantalla Fecha.

**2** Cambie la configuración de la fecha.

- Fecha inicial/Fecha final/En progreso
- Fecha

Botón Aceptar



**3** Haga clic en  .

→ Los calendarios incluidos en el periodo de tiempo especificado se muestran en la pantalla Imprimir calendario.

## Imprimir Tareas

Las tareas y citas guardadas en Tareas se pueden imprimir.

**1** Haga clic en  Imprimir Tareas en la pantalla Brother MPrint.

→ Aparece una lista de tareas en la pantalla Imprimir tareas.

**2** Haga clic en la casilla situada a la izquierda de la tarea que desee imprimir. Se puede seleccionar más de una tarea.



→ Aparece una marca de verificación.




- Se puede especificar el periodo de tiempo que se desea imprimir.  
(→ “Impresión de una fecha especificada” en la página 27)
- Se puede especificar el diseño utilizado para imprimir los datos.  
(→ “Configuración de plantillas” en la página 26)

El procedimiento continúa de la misma manera que en Imprimir notas (→ página 19).

## Imprimir Contactos

Los nombres, direcciones y números de teléfono guardados con Contactos se pueden imprimir.

- 1** Haga clic en  Imprimir Contactos en la pantalla Brother MPrint.

→ Aparece una lista de contactos en la pantalla Imprimir contactos.

- 2** Haga clic en la casilla situada a la izquierda del contacto que desee imprimir.

Se puede seleccionar más de un nombre.



→ Aparece una marca de verificación.



- Se puede especificar el diseño utilizado para imprimir los datos.  
(→ “Configuración de plantillas” en la página 26)


El procedimiento continúa de la misma manera que en Imprimir notas (→ página 19).

## Imprimir Portapapeles

Las imágenes y los textos movidos al Portapapeles se pueden imprimir.



- El Portapapeles es el lugar en el que se guardan los datos que se han cortado o copiado.

**1** Haga clic en  Imprimir Portapapeles en la pantalla Brother MPrint.


→ El contenido del Portapapeles aparece en la pantalla Imprimir Portapapeles.

El procedimiento continúa de la misma manera que en Imprimir notas (→ página 19).




## Imprimir Pantalla

La pantalla mostrada en el PC de bolsillo se puede imprimir.

- 1** Haga clic en  Imprimir Pantalla en la pantalla Brother MPrint.

→ En la esquina superior derecha de la pantalla aparece una barra de herramientas.

- 2** Visualice la pantalla que desee imprimir.

- 3** Haga clic en  en la barra de herramientas.


→ La pantalla capturada aparece en la pantalla Vista previa.

El procedimiento continúa de la misma manera que en Imprimir notas (→ página 19).



## ■ Configuración de captura de pantalla


Se puede especificar el tiempo transcurrido hasta que se importan los datos y el tamaño del área capturada.


**1** Haga clic en  en la barra de herramientas.

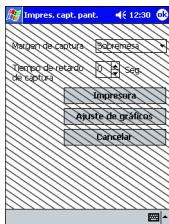


→ Aparece la pantalla Configuración de impresión de captura de pantalla.

**2** Se pueden especificar las siguientes opciones de configuración de texto.

- Tiempo de retardo de captura:  
de 0 a 10 segundos  
Especifica el intervalo de tiempo que transcurre hasta que la imagen se importa después de hacer clic en .

- Rango de captura:  
Rango de selección (utilice el lápiz para seleccionar el área que desee.)/Cliente (área indicada por  en la figura de la derecha)/Escritorio (pantalla entera)



**3** Haga clic en .

→ Se aplican los ajustes de configuración de captura de pantalla.

## Imprimir Imágenes

Los archivos de imagen guardados (en formato BMP, JPEG o PNG) se pueden imprimir.

**1** Haga clic en  Imprimir Imágenes en la pantalla Brother MPrint.

→ Aparece la pantalla Imprimir archivo de imagen.


**2** Seleccione el formato de archivo de los datos de imagen que desee buscar.

Seleccione uno de los cinco formatos de archivo disponibles.

- Archivo de imagen (BMP, JPG o PNG)
- Archivo de mapa de bits
- Archivo JPEG (JPG o JPEG)
- Archivo PNG
- Todos los archivos

**3** Haga clic en el archivo de imagen que desee imprimir. Sólo se puede seleccionar un archivo.

→ El archivo seleccionado aparece resaltado.

**4** Haga clic en .


→ Aparece la pantalla Vista previa.

El procedimiento continúa de la misma manera que en Imprimir notas (→ página 19).



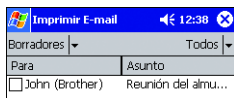
## Imprimir E-mail

Los correos electrónicos guardados se pueden imprimir.

- 1 Haga clic en  Imprimir E-mail en la pantalla Brother MPrint.

→ Aparece una lista de correos electrónicos en la pantalla Imprimir correo electrónico.

- 2 Haga clic en el mensaje de correo electrónico que desee imprimir. Sólo se puede seleccionar un mensaje de correo electrónico.



→ El correo electrónico seleccionado se resalta.



- Se puede especificar el diseño utilizado para imprimir los datos.  
(→ “Configuración de plantillas” en la página 26)

El procedimiento continúa de la misma manera que en Imprimir notas (→ página 19).

---

## **Desinstalación del software**

---

Desinstale (elimine) el software utilizando las funciones de Pocket PC. Para obtener información detallada acerca de la desinstalación del software, consulte el manual de instrucciones del PC de bolsillo.

**brother**®