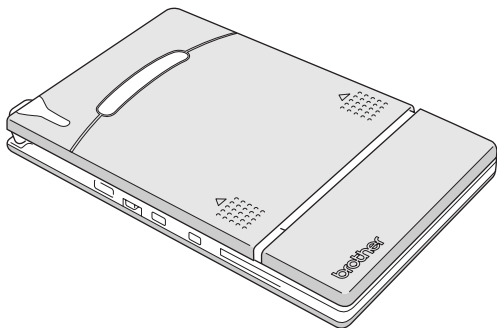


brother[®]
At your side.

Guía del software

MPRINT
MW-140BT
Impresora móvil



- Antes de usar esta impresora, asegúrese de leer esta "Guía del usuario".
- Aconsejamos mantener este manual a mano para futuras consultas.

- Microsoft® y Windows® son marcas registradas de Microsoft Corporation en Estados Unidos y otros países.
- La marca y los logotipos Bluetooth® son propiedad de Bluetooth® SIG, Inc. y Brother Industries, Ltd. los utiliza bajo licencia.
- Parte del software de filtrado de gráficos se basa parcialmente en el trabajo de Group 42, Inc.
- Parte del software de filtrado de gráficos se basa parcialmente en el trabajo de The Independent JPEG Group.
- VS-FlexGrid Pro Copyright(C) 1999 VideoSoft Corporation.
- Los nombres de productos y aplicaciones de software restantes mencionados en este documento son marcas comerciales o marcas registradas de sus respectivas compañías.
- PrintPocketCE para Brother MW-100 de FieldSoftware Products.
Para obtener utilidades de impresión adicionales para PCs de bolsillo, visite '<http://www.fieldsoftware.com>'.

CONTENIDO

1 Entorno operativo	2
2 Impresión de datos desde un equipo con Windows	4
Comunicación con tecnología Bluetooth	6
Instalación del software	8
Impresión	15
Impresión desde otras aplicaciones	16
Desinstalación del software	17
3 Impresión de datos desde un PC de bolsillo	19
Instalación del software	20
Impresión	23
Procedimientos de impresión	24
Desinstalación del software	39
4 Modificación de la configuración de impresora	40
Modificación de las opciones	40
5 PrintPocketCE para Brother	43

1 Entorno operativo

Esta impresora móvil puede imprimir datos desde un equipo con Windows® o un PC de bolsillo (PDA con Pocket PC).

Equipo con Windows®

Para utilizar esta impresora, asegúrese de que la configuración de su sistema cumple los siguientes requisitos.

■ Entorno operativo del equipo

Procesador	Se recomienda un procesador Pentium de 266 MHz o superior
Sistema operativo	Microsoft® Windows® 98, 98 SE, Me, 2000 Professional o XP
Interfaz	Compatible con USB versión 1.1 Compatible con Bluetooth versión 1.1 clase 2. Compatibilidad estándar con perfil de puerto serie*1
Memoria disponible	Se recomiendan 64 MB o más
Espacio libre en el disco duro	Mínimo, 20 MB



*1 Para obtener información sobre los equipos con Windows® y adaptadores Bluetooth cuyo funcionamiento ya se ha comprobado, visite nuestro sitio Web en <http://www.brother.com>.

Para imprimir datos desde un equipo con Windows® → Consulte la página 4.

PC de bolsillo (PDA con Pocket PC)

Para utilizar esta impresora, asegúrese de que su PC de bolsillo cumple los siguientes requisitos.

■ Entorno operativo del PC de bolsillo

Procesador	ARM o MIPS (No compatible con SH; Pocket PC 2002 sólo es compatible con ARM.)
Sistema operativo	Microsoft® Pocket PC Microsoft® Pocket PC 2002
Interfaz	Compatible con USB versión 1.1 Compatible con Bluetooth versión 1.1 clase 2. Compatibilidad estándar con perfil de puerto serie *1
Perfil de compatibilidad	Puerto serie

- Para instalar el software, será necesario disponer de un equipo con Windows® que se pueda conectar al PC de bolsillo.

Para imprimir datos desde un PC de bolsillo → Consulte la página 19.



***1** Para obtener información sobre los PCs de bolsillo cuyo funcionamiento ya se ha comprobado, visite nuestro sitio Web en <http://www.brother.com>.

2 Impresión de datos desde un equipo con Windows

Para poder imprimir datos con esta impresora desde un equipo con Windows®, el software debe estar instalado en el equipo.

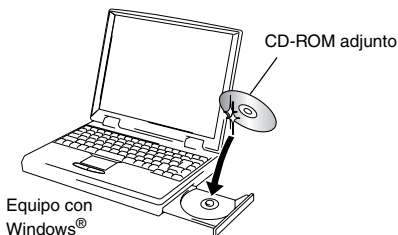
■ Impresión de datos por medio de la comunicación Bluetooth

- 1** Antes de instalar el software de Brother, instale el software de conexión Bluetooth en un equipo con un sistema operativo Windows®.

Para obtener información detallada sobre el funcionamiento del dispositivo Bluetooth, consulte el manual de instrucciones del mismo, ya sea un PC, el adaptador para la conexión Bluetooth o el software que gestiona esta conexión.

- 2** Instale el controlador de la impresora y el software en el equipo con tecnología Bluetooth.

→ Consulte las páginas 8 a 11.

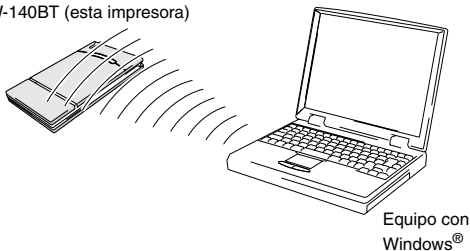


- 3** Realice una conexión entre el equipo y la impresora.

→ Consulte la página 6.

4 Imprima.

MW-140BT (esta impresora)



■ Impresión de datos por medio de la comunicación USB

- 1 Instale el controlador de la impresora y el software en el equipo con el sistema operativo Windows®.

→ Consulte las páginas 8 a 10 y las páginas 12 a 14.

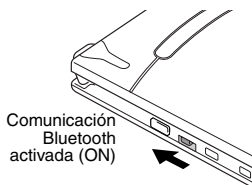
2 Imprima.

Comunicación con tecnología Bluetooth

Para que esta impresora se comunique mediante la tecnología Bluetooth con el equipo que utiliza Windows® o con el PC de bolsillo, es necesario especificar varias opciones de configuración de Bluetooth.

Las siguientes instrucciones describen los procedimientos básicos para establecer una comunicación Bluetooth. Para obtener información detallada, consulte el manual de instrucciones del dispositivo Bluetooth.

- 1** Ponga el interruptor Bluetooth en la posición ON.



→ La luz indicadora de estado se encenderá en color azul.



- 2** Ejecute el software de conexión Bluetooth en el equipo con Windows® o en el PC de bolsillo.
- 3** El equipo con Windows® o el PC de bolsillo busca los dispositivos Bluetooth y detecta la impresora.

→ “MW-140BTxxxx” se detecta. “xxxx” equivale a los 4 últimos dígitos del número de serie.

4 Seleccione esta impresora en la lista de dispositivos.

- La pantalla de introducción de la “código PIN” (o “contraseña”) aparece únicamente la primera vez que el equipo con Windows® o el PC de bolsillo se conecta a la impresora.

5 Introduzca el “código PIN” o “contraseña” (en el momento del envío, el código PIN se establece en los cuatro últimos dígitos del número de serie de la impresora) y haga clic/toque en el botón Entrar.

- El mensaje “Dispositivo conectado Si” aparece en la pantalla Información del dispositivo.

6 Haga clic en Conectar **puerto serie** en el menú Operaciones.


- El mensaje “Conectado al puerto serie” aparece en la pantalla Información del dispositivo.
- **Tome nota del número del puerto COM cuando aparezca (puede necesitarlo al imprimir, dependiendo del tipo de equipo o PC de bolsillo).**

Instalación del software



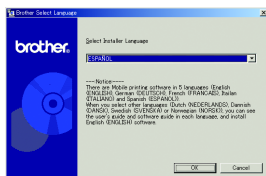
- No conecte la impresora al equipo hasta que se le pida que lo haga.

1 Inserte el CD-ROM adjunto en la unidad de CD-ROM del equipo con Windows®.

- El instalador se inicia automáticamente y aparece el cuadro de diálogo Seleccionar idioma de Brother.
- Si el instalador no se inicia automáticamente, haga doble clic en “Mi PC”, y después elija la “unidad CD”
 y haga doble clic en el archivo “setup.exe”.

2 Seleccione el idioma y haga clic en el botón Aceptar.

- Aparece la pantalla Software de impresión móvil Brother.



3 Haga clic en el botón superior (Windows).

- Aparece un cuadro de diálogo que permite seleccionar los componentes que se van a instalar.

Botón de Windows



4 Haga clic en el botón correspondiente al software que desee instalar.

Aquí, haga clic en el botón del Software Spotsnap.



→ Aparece el cuadro de diálogo Instalación del controlador.

■ Paquetes de software instalados

Software		Descripción
Software Spotsnap	Operador Spotsnap	Software para la edición de datos importados
	Snapper	Software para la captura de imágenes, texto o datos copiados desde la pantalla del equipo en el Operador Spotsnap
	Plantillas	Muestras de diseños con formato predefinido
	Ayuda	Guía de funcionamiento en pantalla
Controlador de la impresora (El software Utilidad MW-140BT se instalará simultáneamente.)		Software para imprimir con esta impresora o cambiar su configuración

- 5** Siga las instrucciones que aparecen en la pantalla para completar la instalación.
A continuación, se instala el controlador de la impresora.

El procedimiento de instalación del controlador de la impresora varía según el sistema operativo que se está usando. Seleccione “USB” o “Bluetooth” y haga clic en el botón Aceptar.



Para la comunicación
Bluetooth



Continúe con el procedimiento
descrito en la página siguiente.

Para Windows® 98, 98SE,
2000 o Me con USB



Vaya directamente al procedimiento
descrito en la página 12.

Para Windows® XP con
USB



Vaya directamente al procedimiento
descrito en la página 13.

Para los equipos en los que se ejecuta Windows® (conexión Bluetooth)

- 6** Active el botón de opción “Instalar” y, a continuación, haga clic en el botón Siguiente.

→ Se inicia la instalación del controlador de la impresora.



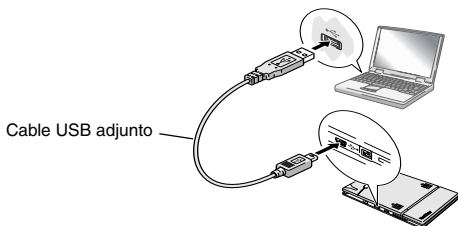
- 7** Seleccione el número COM que desea utilizar como conexión Bluetooth y haga clic en el botón Siguiente.

→ Siga las instrucciones que aparecen en la pantalla y complete la instalación.



Para Windows® 98, 98 SE, 2000 Professional o Me (conexión USB)

- 6** Cuando aparezca el mensaje “Conecte la unidad Brother MW-140BT y, a continuación, enciéndala.”, utilice el cable USB suministrado para conectar la impresora al equipo con Windows® y, a continuación, encienda la impresora.

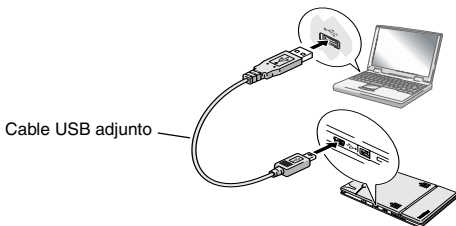


→ Se instala el controlador de la impresora.

→ Continúe en la sección “Impresión”, en la página 15.

Para Windows® XP (conexión USB)

- 6** Cuando aparezca el mensaje “Conecte el Brother MW-140BT, y a continuación, enciéndalo.”, utilice el cable USB suministrado para conectar la impresora al equipo con Windows y, a continuación, encienda la impresora.



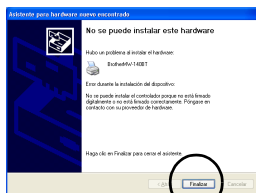
→ Aparece el cuadro de diálogo Asistente para hardware nuevo encontrado.



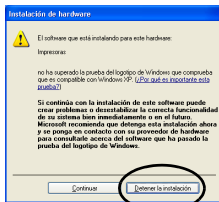
- Si aparece un cuadro de diálogo en el que se puede elegir un modelo, compruebe que se ha seleccionado **MW-140BT** y haga clic en el botón Siguiente.

7 Seleccione **Instalar automáticamente el software (recomendado)** y haga clic en el botón **Siguiente**.

→ Aparece un cuadro de diálogo de advertencia en el que se indica que el software no ha pasado la prueba del logotipo de Windows.



8 Haga clic en el botón **Continuar**.



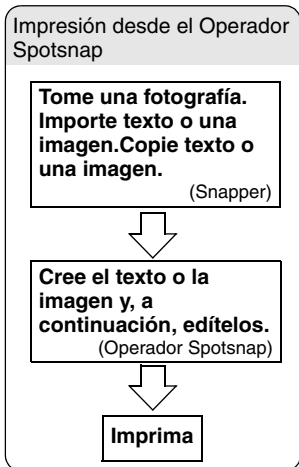
- Dado que Brother ha sometido este controlador a pruebas exhaustivas, no debería surgir ningún problema durante el funcionamiento normal.

Siga las instrucciones que aparecen en la pantalla para completar la instalación.

Impresión

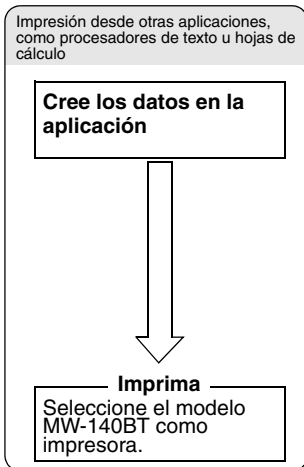
Esta impresora se puede utilizar para imprimir de dos maneras distintas.

DIRECTAMENTE DESDE LA PANTALLA DEL EQUIPO



→ Consulte el manual PDF suministrado en el CD-ROM.

DIRECTAMENTE DESDE PAQUETES DE SOFTWARE DE WINDOWS



→ Consulte la página 16.

La impresión comienza.

Impresión desde otras aplicaciones

Si se ha seleccionado, esta impresora se puede utilizar para imprimir datos desde otras aplicaciones, como procesadores de texto u hojas de cálculo.

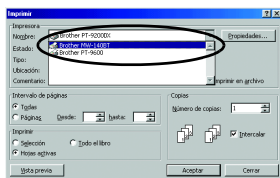


- Esta impresora no es compatible con algunas aplicaciones. Para obtener detalles acerca de las aplicaciones compatibles e información sobre el controlador de impresora más reciente, visite nuestro sitio Web en <http://www.brother.com>.

Selección del modelo MW-140BT como impresora e impresión

Como ejemplo, se describirá el procedimiento correspondiente a Excel 2000.

- 1 Cree los datos requeridos en Excel 2000.
- 2 En el menú Archivo, haga clic en **Imprimir**.
- 3 En la lista Impresora, seleccione **Brother MW-140BT**.
- 4 Haga clic en el botón **Aceptar**.



→ Los datos se envían a la impresora y se imprimen.




- Los datos que se van a imprimir deben ajustarse al tamaño del papel. Por ejemplo, si el tamaño del papel se cambia de A4 a A7, los datos deben ajustarse para que quepan en la página de tamaño A7.

Desinstalación del software

Si la impresora ya no se va a utilizar con el equipo, el software Spotsnap y el controlador de la impresora se pueden desinstalar.

Desinstalación (eliminación) del software Spotsnap

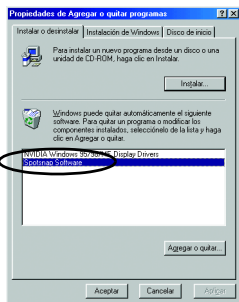
Como ejemplo, se describirá el procedimiento correspondiente a Windows® 98.

- 1 Haga clic en el botón Inicio, seleccione **Configuración**, haga clic en **Panel de control** y, a continuación, haga doble clic en  en el Panel de control.

→ Aparece el cuadro de diálogo de propiedades de Agregar o quitar programas.

- 2 Seleccione **Software Spotsnap** y, a continuación, haga clic en el botón Agregar o quitar.

Siga las instrucciones que aparecen en la pantalla para completar la desinstalación.



Desinstalación (eliminación) del controlador de la impresora

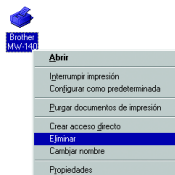
- 1 Haga clic en el botón Inicio, seleccione **Configuración** y, a continuación, haga clic en **Impresoras**.

→ Aparece el cuadro de diálogo Impresoras.

- 2 Haga clic con el botón derecho del ratón en



→ Aparece un menú emergente.



- 3 Seleccione **Eliminar**.

→ Se elimina el controlador de la impresora.



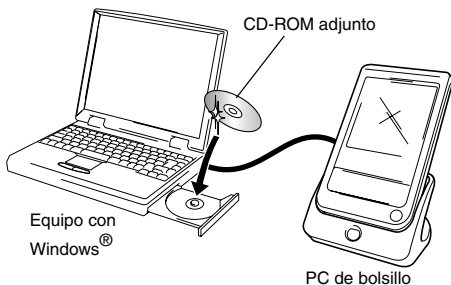
- Para utilizar la impresora desde un equipo, el software debe instalarse de nuevo.

3 Impresión de datos desde un PC de bolsillo

Para imprimir datos con esta impresora desde un PC de bolsillo (PDA con Pocket PC), se debe utilizar un equipo con Windows® para instalar el software en el PC de bolsillo.

- Para obtener detalles acerca de ActiveSync®, de Bluetooth y de la conexión del PC de bolsillo a un equipo con Windows®, consulte el manual de instrucciones del PC de bolsillo.
- Instale el software de la conexión Bluetooth en el PC de bolsillo antes de intentar establecer comunicación mediante la tecnología Bluetooth.

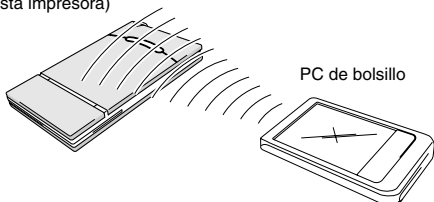
■ Instalación del software en un PC de bolsillo



■ Conexión de la impresora al PC de bolsillo con Bluetooth e impresión

(→ Consulte la página 6)

MW-140BT (esta impresora)



Instalación del software

1 Inserte el CD-ROM adjunto en la unidad de CD-ROM del equipo con Windows®.

→ El instalador se inicia automáticamente y aparece el cuadro de diálogo Seleccionar idioma de Brother.

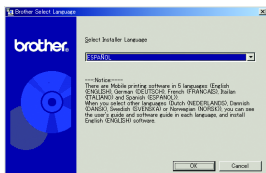
→ Si el instalador no se inicia automáticamente, haga doble clic en “Mi PC”, y después elija la “unidad CD”



y haga doble clic en el archivo “setup.exe”.

2 Seleccione el idioma y haga clic en el botón Aceptar.

→ Aparece la pantalla Software de impresión móvil Brother.



3 Haga clic en el segundo botón (Pocket PC).

→ Aparece el cuadro de diálogo Instalación de PocketPC.

Botón de Pocket PC



4 Haga clic en el botón para instalar el software de impresión móvil Brother.

→ Aparece un cuadro de diálogo en el que se puede seleccionar "Pocket PC" o "Pocket PC 2002".



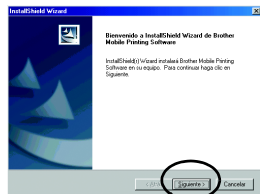
5 Haga clic en el botón correspondiente al sistema operativo que está usando.

→ Se inicia el Asistente InstallShield.



6 Haga clic en Sí o en No.

Siga las instrucciones que aparecen en la pantalla para completar la instalación.



Botón Siguiente


■ Paquetes de software instalados

Software	Descripción	Método de instalación	
		Estándar	Compacto
Módulos comunes (El software "Utilidad MPrint" se instalará simultáneamente.)	Componentes básicos del software (la configuración de esta impresora se puede modificar)	○	○
Imprimir notas	Imprime memos guardados en Notas	○	
Imprimir calendario	Imprime calendarios guardados en Calendario	○	
Imprimir tareas	Imprime tareas y citas guardadas en Tareas	○	
Imprimir contactos	Imprime nombres, direcciones y números de teléfono guardados en Contactos	○	○
Imprimir Portapapeles	Imprime imágenes y textos movidos al Portapapeles	○	
Impresión de captura de pantalla	Imprime la pantalla mostrada en el PC de bolsillo	○	○
Imprimir archivo de imagen	Imprime archivos de imagen guardados	○	
Imprimir correo electrónico	Imprime correos electrónicos guardados	○	
Archivos de ayuda	Guía de funcionamiento que se puede visualizar en la pantalla del PC de bolsillo	○	○

* Para obtener información sobre futuras actualizaciones, visite nuestro sitio Web en <http://www.brother.com>.

Impresión

Esta impresora cuenta con ocho funciones de impresión diferentes.

1 Haga clic en  en la pantalla Programa.










→ Aparece la pantalla Brother MPrint.

2 Compruebe que

 Imprimir Notas ,  Imprimir Calendario ,
 Imprimir E-mail ,  Imprimir Tareas ,
 Imprimir Contactos ,  Imprimir Portapapeles ,
 Imprimir Pantalla ,  Imprimir Imágenes y
 Utilidad MPrint aparecen en la pantalla.



■ Consulte las páginas que se indican a continuación para obtener más detalles acerca de la función de impresión correspondiente.


- | | |
|---|-----------------------------------|
|  Imprimir Notas | Imprimir Notas → página 24 |
|  Imprimir Calendario | Imprimir Calendario → página 29 |
|  Imprimir Tareas | Imprimir Tareas → página 32 |
|  Imprimir Contactos | Imprimir Contactos → página 33 |
|  Imprimir Portapapeles | Imprimir Portapapeles → página 34 |
|  Imprimir Pantalla | Imprimir Pantalla → página 35 |
|  Imprimir Imágenes | Imprimir Imágenes → página 37 |
|  Imprimir E-mail | Imprimir E-mail → página 38 |
|  Utilidad MPrint | Utilidad MPrint → página 41 |

Procedimientos de impresión

En primer lugar, describiremos el procedimiento para usar Imprimir notas. Este procedimiento contiene los pasos básicos para llevar a cabo la impresión.

Imprimir Notas

Los memos guardados en Notas se pueden imprimir.

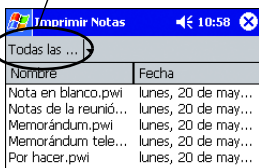
1 Haga clic en  Imprimir Notas en la pantalla Brother MPrint.

→ Aparece una lista de memos en la pantalla Imprimir notas.

2 Haga clic en el memo que desee imprimir.
Sólo se puede seleccionar un memo.

→ El memo seleccionado aparece resaltado.

Lista de carpetas



La imagen muestra una ventana de software con el título 'Imprimir Notas' y un reloj que indica 10:58. En la parte superior, hay un botón que dice 'Todas las ...' rodeado por un círculo negro. Debajo de este botón hay una tabla con dos columnas: 'Nombre' y 'Fecha'. La tabla contiene cinco filas de datos.

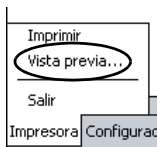
Nombre	Fecha
Nota en blanco.pwi	lunes, 20 de may...
Notas de la reunió...	lunes, 20 de may...
Memorándum.pwi	lunes, 20 de may...
Memorándum tele...	lunes, 20 de may...
Por hacer.pwi	lunes, 20 de may...



- Para visualizar los memos incluidos en cada una de las categorías de carpetas definidas previamente, haga clic en la lista de carpetas.

3 Haga clic en **Vista previa** en el menú Impresora.

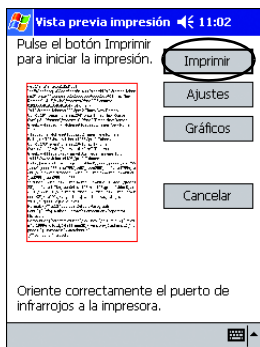
→ Aparece la pantalla Vista previa.



- Si se hace clic en **Imprimir**, da comienzo la impresión sin que se muestre la pantalla Vista previa.

4 Haga clic en el botón Imprimir.

→ Una vez que el PC de bolsillo detecta esta impresora, se inicia la impresión.



- El diseño impreso puede variar en función del tamaño de papel seleccionado en **Configuración de impresora**.
- La pantalla Vista previa permite ver una imagen de los datos tal y como se imprimirán. Puede que el texto sea difícil de leer.
- La primera vez que utilice la comunicación Bluetooth, defina un puerto como "COM x" para utilizar la conexión Bluetooth según el procedimiento descrito en la página siguiente.

Configuración avanzada

Se pueden especificar opciones de configuración de impresión precisas.

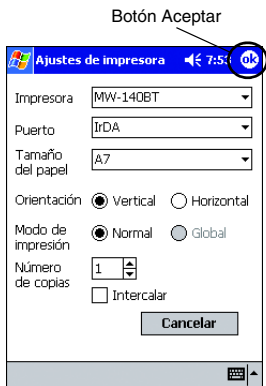
■ Configuración de impresora

1 Haga clic en **Configuración de impresora** en la pantalla Vista previa.


→ Aparece la pantalla Configuración de impresora.

2 Se pueden especificar las siguientes opciones de configuración.

- Impresora: MW-140BT (esta impresora)
- Puerto*1: COM1, COM2, COM3.../FILE/USB
- Tamaño del papel: A7/Etiquetas cortadas (4 etiquetas)/Etiquetas cortadas (2 etiquetas)
La configuración se ajusta en función del paquete de papel que está cargado en la impresora.
- Orientación: Vertical/Horizontal
- Modo de impresión: Normal/Global
- Número de copias: de 1 a 50/Intercalar



***1 Defina un puerto "COM x" cuando utilice la conexión Bluetooth.**

3 Haga clic en .

→ Se aplican los ajustes de configuración de la impresora.

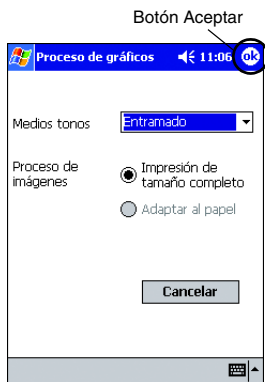
■ **Configuración para el procesamiento de gráficos**


1 Haga clic en **Gráficos** en la pantalla Vista previa.

→ Aparece la pantalla Procesamiento de gráficos.

2 Se pueden especificar las siguientes opciones de configuración.

- Semitonos:
Entramado/Difusión de errores/Ninguno
- Procesamiento de imágenes:
Impresión de tamaño completo/Adaptar al papel



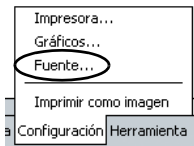
3 Haga clic en .

→ Se aplican los ajustes de configuración de procesamiento de gráficos.

■ Configuración de formato de texto

La fuente y el tamaño del texto impreso se pueden modificar.

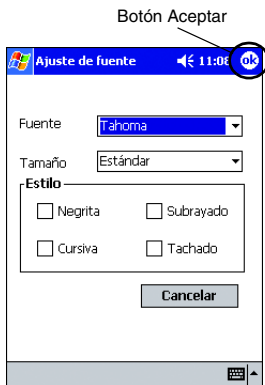
- 1 Haga clic en **Fuente** en el menú Configuración de la pantalla Imprimir notas.



→ Aparece la pantalla Configuración de fuentes.

- 2 Se pueden especificar las siguientes opciones de configuración de texto.

- Fuente:
Tahoma/Courier
New/Frutiger
Linotype/Bookings
- Tamaño:
Más grande/Grande/
Estándar/Pequeño/
Más pequeño
- Efectos:
Negrita/Subrayado/Cursiva/Tachado



- 3 Haga clic en .

→ Se aplican los ajustes de configuración de formato de texto.

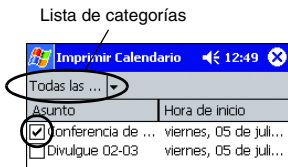
Imprimir Calendario

Los calendarios guardados en Calendario se pueden imprimir.

1 Haga clic en Imprimir Calendario en la pantalla Brother MPrint.

→ Aparece una lista de calendarios en la pantalla Imprimir calendarios.

2 Haga clic en la casilla situada a la izquierda del calendario que desee imprimir. Se puede seleccionar más de un calendario.



→ Aparece una marca de verificación.



- Se puede especificar el periodo de tiempo que se desea imprimir. (→ “Impresión de una fecha especificada” en la página 31)
- Para visualizar los calendarios incluidos en cada una de las categorías anteriormente especificadas, haga clic en la lista de categorías.

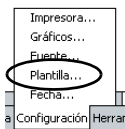
3 Haga clic en **Vista previa** en el menú Impresora.

El procedimiento continúa de la misma manera que en Imprimir notas (→ página 24).

■ Configuración de plantillas

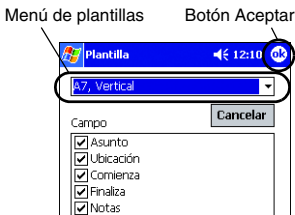
Se puede especificar el diseño utilizado para imprimir los datos.


- 1 Haga clic en **Plantilla** en el menú Configuración de la pantalla Imprimir calendarios.



→ Aparece la pantalla Plantillas.

- 2 Seleccione la plantilla que desee utilizar.



- 3 Haga clic en .

→ Se aplica la plantilla seleccionada.

• Ejemplos de plantillas

Dos en vertical

<p>Conferencia del grupo</p> <p>Ubicación:3ro sito de B</p> <p>Comienza:domingo, 07 de julio de 2002 10:00</p> <p>Finaliza:domingo, 07 de julio de 2002 11:00</p> <p>Tipo:Normal</p> <p>Categorías:Trabajo</p> <p>Notas:</p>
<p>Informe de las ventas</p> <p>Ubicación:1r sito</p> <p>Comienza:domingo, 07 de julio de 2002 14:00</p> <p>Finaliza:domingo, 07 de julio de 2002 15:00</p> <p>Tipo:Normal</p> <p>Categorías:Trabajo</p> <p>Notas:</p>

Cuatro en vertical

<p>Conferencia del grupo</p> <p>Ubicación:3ro sito de B</p> <p>Comienza:domingo, 07 de julio de 2002 10:00</p> <p>Finaliza:domingo, 07 de julio de 2002 11:00</p>	<p>Informe de las ventas</p> <p>Ubicación:1r sito</p> <p>Comienza:domingo, 07 de julio de 2002 14:00</p> <p>Finaliza:domingo, 07 de julio de 2002 15:00</p>	<p>Conferencia del publicidad</p> <p>Ubicación:brother office</p> <p>Comienza:domingo, 07 de julio de 2002 16:00</p> <p>Finaliza:domingo, 07 de julio de 2002 18:00</p>	<p>Partido agradable</p> <p>Ubicación:Speakeasy</p> <p>Comienza:domingo, 07 de julio de 2002 19:00</p> <p>Finaliza:domingo, 07 de julio de 2002 21:30</p>
--	--	--	--

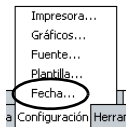
A7 vertical

<p>Partido agradable</p> <p>Ubicación:Speakeasy</p> <p>Comienza:domingo, 07 de julio de 2002 19:00</p> <p>Finaliza:domingo, 07 de julio de 2002 21:30</p> <p>Notas: John 023-456-7890 Speakeasy 012-345-6789</p> <p>Carácter:Normal Tiene lugar:Por una vez</p> <p>Tipo:Normal Categorías:Personal</p>

■ Impresión de una fecha especificada

Se puede especificar el periodo de tiempo que se desea imprimir.

1 Haga clic en **Fecha** en el menú Configuración de la pantalla Imprimir calendarios.

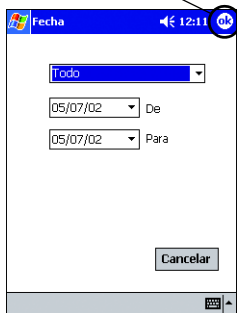


→ Aparece la pantalla Fecha.

2 Cambie la configuración de la fecha.

- Fecha inicial/Fecha final/En progreso
- Fecha

Botón Aceptar



3 Haga clic en .

→ Los calendarios incluidos en el periodo de tiempo especificado se muestran en la pantalla Imprimir calendarios.

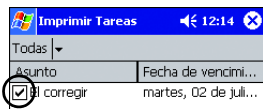
Imprimir Tareas

Las tareas y citas guardadas en Tareas se pueden imprimir.

1 Haga clic en Imprimir Tareas en la pantalla Brother MPrint.

→ Aparece una lista de tareas en la pantalla Imprimir tareas.

2 Haga clic en la casilla situada a la izquierda de la tarea que desee imprimir. Se puede seleccionar más de una tarea.



Imprimir Tareas	
Todas	
Asunto	Fecha de vencimi...
<input checked="" type="checkbox"/> El correo	martes, 02 de juli...

→ Aparece una marca de verificación.



- Se puede especificar el periodo de tiempo que se desea imprimir.
(→ “Impresión de una fecha especificada” en la página 31)
- Se puede especificar el diseño utilizado para imprimir los datos.
(→ “Configuración de plantillas” en la página 30)

El procedimiento continúa de la misma manera que en Imprimir notas (→ página 24).

Imprimir Contactos

Los nombres, direcciones y números de teléfono guardados con Contactos se pueden imprimir.

- 1 Haga clic en  Imprimir Contactos en la pantalla Brother MPrint.

→ Aparece una lista de contactos en la pantalla Imprimir contactos.

- 2 Haga clic en la casilla situada a la izquierda del contacto que desee imprimir.



Se puede seleccionar más de un nombre.

→ Aparece una marca de verificación.



- Se puede especificar el diseño utilizado para imprimir los datos.
(→ “Configuración de plantillas” en la página 30)

El procedimiento continúa de la misma manera que en Imprimir notas (→ página 24).

Imprimir Portapapeles

Las imágenes y los textos movidos al Portapapeles se pueden imprimir.



- El Portapapeles es el lugar en el que se guardan los datos que se han cortado o copiado.

1 Haga clic en  Imprimir Portapapeles en la pantalla Brother MPrint.

→ El contenido del Portapapeles aparece en la pantalla Imprimir Portapapeles.

El procedimiento continúa de la misma manera que en Imprimir notas (→ página 24).


Imprimir Pantalla

La pantalla mostrada en el PC de bolsillo se puede imprimir.

- 1** Haga clic en  Imprimir Pantalla en la pantalla Brother MPrint.

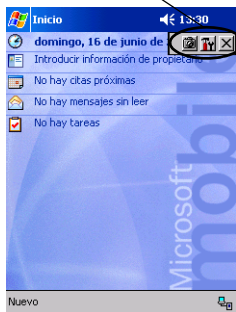
→ En la esquina superior derecha de la pantalla aparece una barra de herramientas.

- 2** Visualice la pantalla que desee imprimir.

- 3** Haga clic en  en la barra de herramientas.

→ La pantalla capturada aparece en la pantalla Vista previa.


Barra de herramientas



El procedimiento continúa de la misma manera que en Imprimir notas (→ página 24).

■ Configuración de captura de pantalla

Se puede especificar el tiempo transcurrido hasta que se importan los datos y el tamaño del área capturada.

- 1 Haga clic en  en la barra de herramientas.




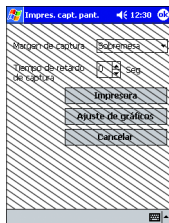
→ Aparece la pantalla Configuración de impresión de captura de pantalla.

- 2 Se pueden especificar las siguientes opciones de configuración de texto.

- Tiempo de retardo de captura:
de 0 a 10 segundos
Especifica el intervalo de tiempo que transcurre hasta que la

imagen se importa después de hacer clic en .

- Rango de captura:
- Rango de selección (utilice el lápiz para seleccionar el área que desee.)/Cliente (área indicada por  en la figura de la derecha)/Escritorio (pantalla entera)



- 3 Haga clic en .

→ Se aplican los ajustes de configuración de captura de pantalla.

Imprimir Imágenes

Los archivos de imagen guardados (en formato BMP, JPEG o PNG) se pueden imprimir.

- 1** Haga clic en  Imprimir Imágenes en la pantalla Brother MPrint.

→ Aparece la pantalla Imprimir archivo de imagen.

- 2** Seleccione el formato de archivo de los datos de imagen que desee buscar.

Seleccione uno de los cinco formatos de archivo disponibles.

- Archivo de imagen (BMP, JPG o PNG)
- Archivo de mapa de bits
- Archivo JPEG (JPG o JPEG)
- Archivo PNG
- Todos los archivos

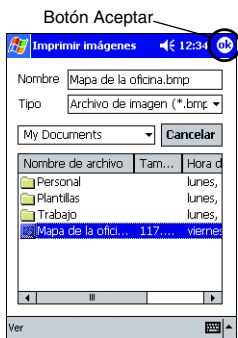
- 3** Haga clic en el archivo de imagen que desee imprimir. Sólo se puede seleccionar un archivo.

→ El archivo seleccionado aparece resaltado.

- 4** Haga clic en .

→ Aparece la pantalla Vista previa.

El procedimiento continúa de la misma manera que en Imprimir notas (→ página 24).



Imprimir E-mail

Los correos electrónicos guardados se pueden imprimir.

- 1 Haga clic en  Imprimir E-mail en la pantalla Brother MPrint.

→ Aparece una lista de correos electrónicos en la pantalla Imprimir correo electrónico.

- 2 Haga clic en el mensaje de correo electrónico que desee imprimir.

Sólo se puede seleccionar un mensaje de correo electrónico.



→ El correo electrónico seleccionado se resalta.



- Se puede especificar el diseño utilizado para imprimir los datos.
(→ “Configuración de plantillas” en la página 30)

El procedimiento continúa de la misma manera que en Imprimir notas (→ página 24).

Desinstalación del software

Desinstale (elimine) el software utilizando las funciones de Pocket PC. Para obtener información detallada acerca de la desinstalación del software, consulte el manual de instrucciones del PC de bolsillo.

4 Modificación de la configuración de impresora

Las siguientes opciones de configuración de esta impresora se pueden especificar empleando la “Utilidad MPrint” de la unidad MW-140BT tanto en el PC de bolsillo como en el equipo con Windows.

- Tiempo de apagado automático
- Tiempo de suspensión automática
- Tiempo de suspensión/apagado automático
- Opción de ahorro de energía
- Nombre del dispositivo
- Contraseña (código PIN)
- Inicializar opciones de configuración (restablece los valores predeterminados de todos los parámetros)

Modificación de las opciones

En un equipo con Windows®:

1 Haga clic en el botón Inicio, seleccione **Configuración** y, a continuación, haga clic en **Impresoras**.

→ Aparece el cuadro de diálogo Impresoras.

2 Haga clic con el botón derecho en  Brother MW-140BT .

→ Aparece un menú emergente.

3 Seleccione **Propiedades**.

→ Aparece la pantalla Propiedades.

4 Haga clic en el botón de la Utilidad MW-140BT.

→ Aparece la pantalla Utilidad Brother MW-140BT.

En un PC de bolsillo:

1 Haga clic en  Utilidad Mprint en la pantalla Brother MPrint.

→ Aparece la pantalla Utilidad Brother MW-140BT.

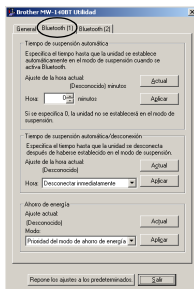
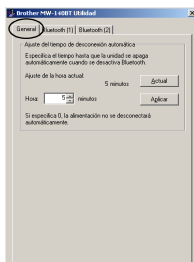
Pantallas

■ General

El intervalo de tiempo [Ajuste del tiempo de desconexión automática] que transcurre hasta que la impresora se apaga automáticamente se puede especificar. Si se especifica "0", la impresora no se apagará automáticamente.

■ Bluetooth (1)

Cuando el interruptor Bluetooth esté puesto en la posición ON, podrán especificarse el intervalo de tiempo [Tiempo de suspensión automática] hasta que la impresora entre automáticamente en el modo de suspensión y el intervalo de tiempo [Tiempo de suspensión automática/desconexión] hasta que la impresora de apague después de entrar en el modo de suspensión. Si se especifica el valor "0" en el tiempo de suspensión automática, la unidad no pasará al modo de suspensión. La opción de ahorro de energía se puede especificar.

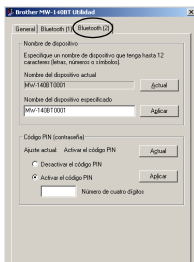


■ Bluetooth (2)

El nombre de dispositivo y el código PIN (o contraseña) pueden cambiarse.

Especifique un nombre de dispositivo que contenga entre 1 y 12 caracteres alfanuméricos.

Especifique un número de cuatro dígitos para el código PIN si ha seleccionado la opción “Activar código PIN”.



Cierre de la Utilidad MW-140BT

1 Haga clic en el botón Aceptar.

→ La Utilidad MW-140BT se cierra.

5 PrintPocketCE para Brother

Qué es este software?

PrintPocketCE permite imprimir los siguientes formatos de datos desde un PDA con Microsoft® Pocket PC/Pocket PC2002.

- Hojas de cálculo de Pocket Excel
- Documentos de Pocket Word
- Mensajes de correo electrónico
- Formato de texto enriquecido (Pocket RTF) y texto sin formato (txt).

Instalación del software

- 1** Inserte el CD-ROM suministrado en la unidad CD-ROM del equipo con Windows®.

→ El instalador se inicia automáticamente y aparece el cuadro de diálogo Software de impresión móvil Brother.

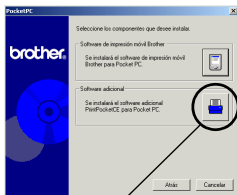
- 2** Haga clic en el segundo botón (Pocket PC).

→ Aparece el cuadro de diálogo Instalación de PocketPC.



3 Haga clic en el segundo botón (software adicional).

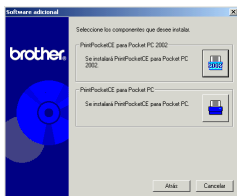
→ Aparece un cuadro de diálogo en el que se puede seleccionar “Print Pocket CE para Pocket PC” o “Print Pocket CE para Pocket PC2002”.



Software adicional

4 Haga clic en el botón correspondiente al sistema operativo que está usando.

→ El programa de instalación se ejecutará automáticamente. El equipo se conecta con el dispositivo PDA a través de ActiveSync y se completa la instalación.



- Para ver detalles sobre la utilización del Print Pocket CE para Brother, consulte el archivo Ayuda en su PDA.

brother®