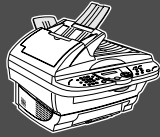


Прежде чем этот аппарат может быть использован, следует выполнить необходимые настройки аппаратных средств и установить драйвер. Для того чтобы было проще приступить к настройке аппарата и установке драйвера и программного обеспечения, необходимо ознакомиться с данным "Руководством по настройке" и выполнить простые инструкции.

Шаг 1



Настройка аппарата

Шаг 2



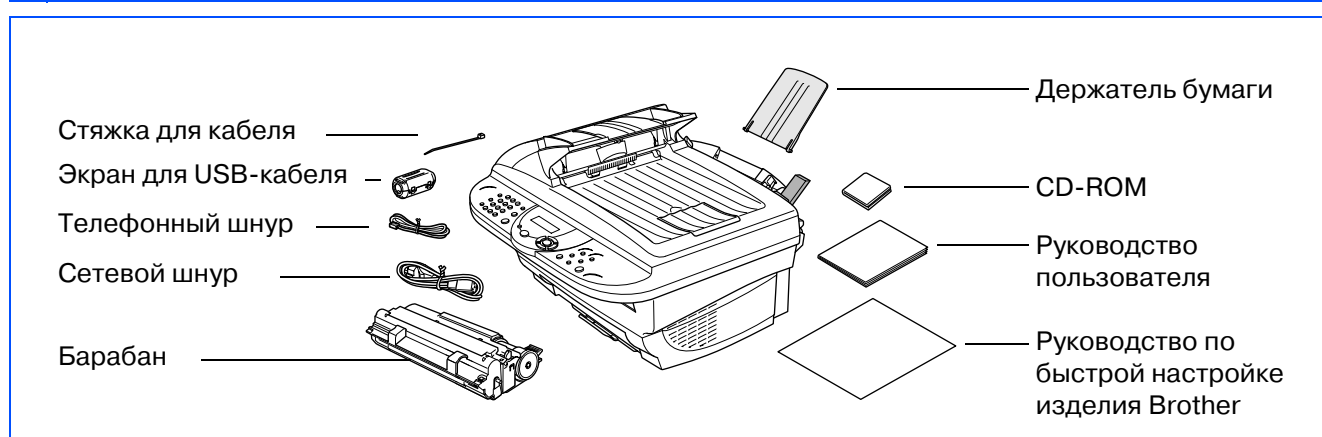
Установка драйвера и программного обеспечения



Настройка завершена!

Данное "Руководство по быстрой настройке", Руководство пользователя и поставляемый с изделием CD-ROM следует хранить в удобном месте, для того чтобы в любой момент можно было быстро и просто получить необходимую справочную информацию.





Комплект поставки



Сохраните все упаковочные материалы и коробку.



- Интерфейсный кабель не входит в стандартный комплект поставки. Необходимо приобрести интерфейсный кабель, соответствующий интерфейсу, который предполагается использовать с аппаратом (параллельный интерфейс или интерфейс USB).
- В случае параллельного интерфейса необходимо использовать двунаправленный экранированный интерфейсный кабель, соответствующий стандарту IEEE 1284, длиной не более 6 футов (2 метров).
- В случае интерфейса USB длина кабеля не должна превышать 6 футов (2 метров).

 Внимание		 Рекомендации	 Руководство пользователя
Предостережения, которые необходимо учитывать во избежание возможных случаев травматизма.	Указания, которые необходимо соблюдать для правильного использования устройства или для предотвращения его повреждения.	Замечания и полезные советы, которые следует помнить при использовании устройства.	Ссылки на руководство пользователя.

Шаг 1

Настройка аппарата

1. Установка барабана	2
2. Прикрепление пластикового держателя и извлечение загрузочного лотка для бумаги	3
3. Загрузка бумаги	3
4. Подключение сетевого шнура и телефонной линии	4
5. Выбор режима приема	5
6. Установка даты и времени	6
7. Установка идентификатора аппарата	6

Шаг 2

Установка драйвера и программного обеспечения

Windows®

Поставляемый CD-ROM (MFL-Pro Suite)	7
Использование кабеля интерфейса USB (Для Windows® 98/98SE/Me/2000 Professional/XP)	10
■ Только для пользователей Windows® 98/98SE/Me	13
■ Только для пользователей Windows® 2000 Professional	15
■ Только для пользователей Windows® XP	19
Использование кабеля параллельного интерфейса (Для Windows® 95/98/98SE/Me/2000 Professional/XP)	22
■ Только для пользователей Windows® 95/98/98SE/Me	25
■ Только для пользователей Windows® 2000 Professional	27
■ Только для пользователей Windows® XP	31
Для пользователей Windows NT® Workstation Version 4.0	34

Macintosh®

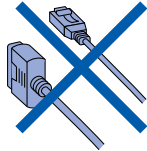
Использование кабеля интерфейса USB	38
■ Для Mac OS® 8.6 - 9.2	38
■ Для Mac OS® X 10.1/10.2.1 или выше	40

1 Установка барабана

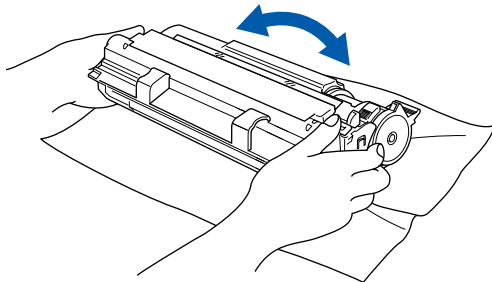


НЕ подключайте интерфейсный кабель.

Подключение интерфейсного кабеля выполняется при установке драйвера.



- 1 Распакуйте барабан и осторожно потрясите его из стороны в сторону (5-6 раз) для равномерного распределения тонера в картридже.

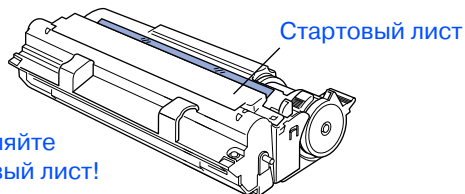


Во избежание повреждения барабана не оставляйте его на свету более нескольких минут.



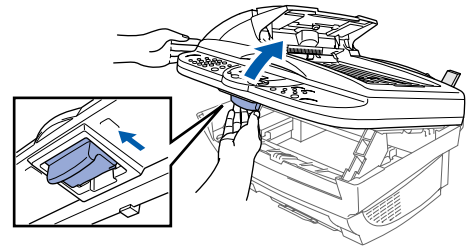
НЕ удаляйте прозрачный пластиковый стартовый лист, он выталкивается при прогреве аппарата.

НЕ удаляйте стартовый лист!



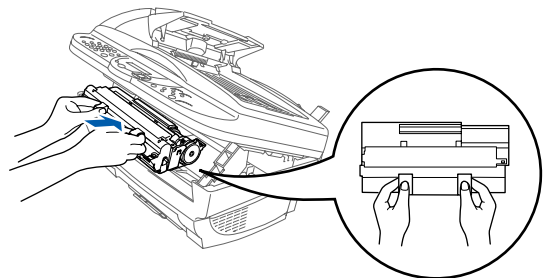
2

Откройте верхнюю крышку аппарата, потянув рычаг на себя и подняв крышку.



3

Удерживая барабан за ручки, вставьте его в аппарат.



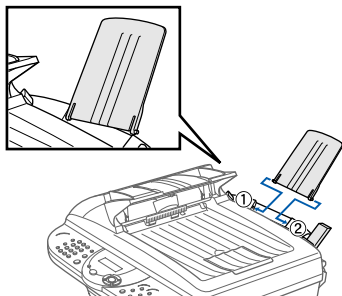
4

Закройте верхнюю крышку.

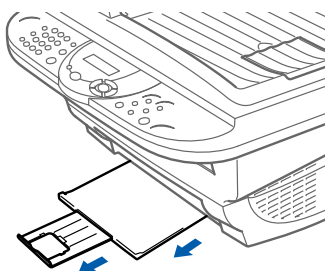
2

Прикрепление пластикового держателя и извлечение загрузочного лотка для бумаги

- 1 Прикрепите держатель бумаги к многофункциональному устройству для подачи бумаги.



- 2 Выньте лоток для бумаги и удлинитель.

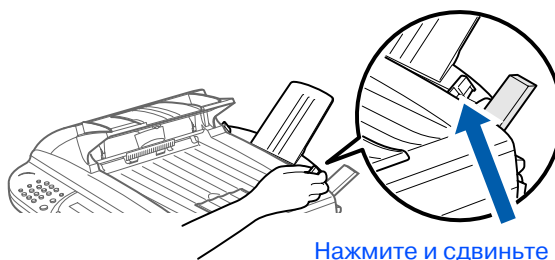


- 3 Если используется бумага формата A4 или Letter, выдвиньте ограничитель бумаги, потянув его на себя.

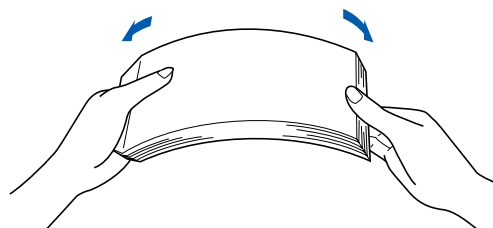


3 Загрузка бумаги

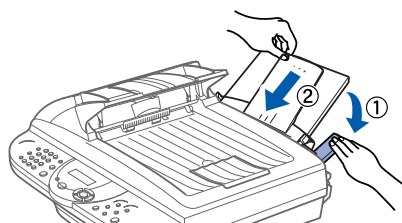
- 1 Отрегулируйте направляющие в соответствии с размером используемой бумаги.



- 2 Распустите стопку бумаги веером во избежание заедания и неправильной подачи бумаги.




- 3 Нажмите на рычаг для загрузки бумаги. Загрузите бумагу (при нажатом рычаге). Убедитесь в том, что бумага уложена печатаемой стороной в направлении аппарата и толщина стопки бумаги не превышает метки уровня для бумаги. В подающий механизм может быть загружено до 200 листов бумаги или до 10 конвертов.



Загрузите бумагу
при нажатом рычаге

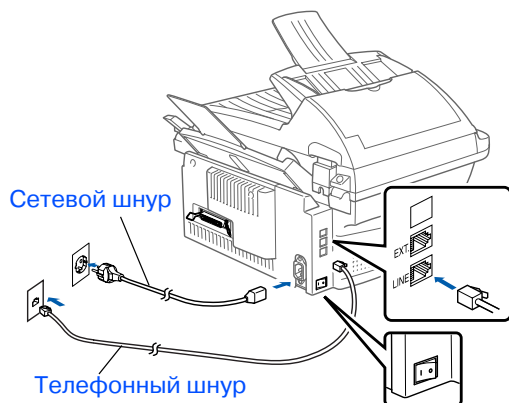
4 Подключение сетевого шнура и телефонной линии

 **Перед выполнением этой процедуры кабель параллельного интерфейса или интерфейса USB еще не должен быть подключен.**

- 1 Убедитесь в том, что питание выключено (выключатель питания установлен в положение "0" (ВЫКЛ)). Подключите сетевой шнур к аппарату.
- 2 Вставьте вилку сетевого шнура в розетку электрической сети. Включите питание (установите выключатель питания в положение "I" (ВКЛ)).



- 3 Подключите один конец телефонного шнура к гнезду на аппарате с маркировкой **LINE**, а другой конец – к модульной настенной розетке.

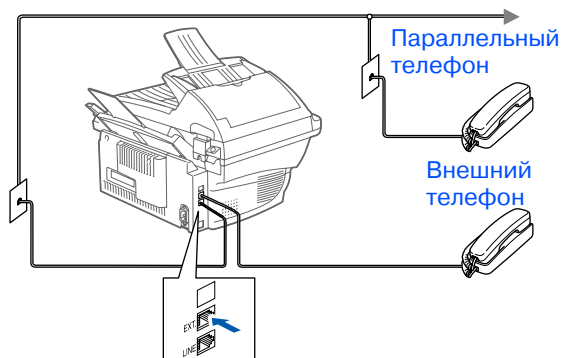


Внимание

- Аппарат должен быть оснащен заземленным разъемом.
- Поскольку аппарат заземлен через розетку питания, то это позволяет защитить пользователя от потенциально опасных электрических условий в телефонной сети при подключении телефонной линии при включенном питании аппарата. Аналогичным образом обеспечивается защита пользователя в том случае, когда при необходимости перемещения аппарата сначала отключается телефонная линия, а затем сетевой шнур.



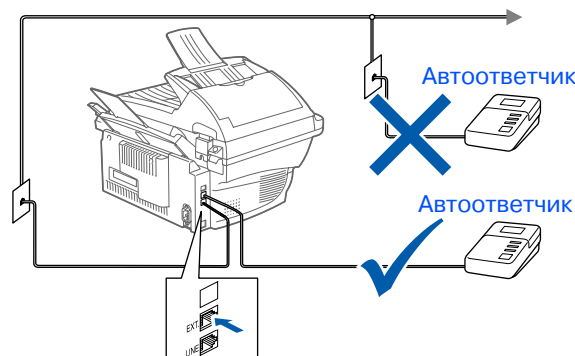
При использовании телефонной линии совместно с внешним телефоном подключение выполняется, как показано ниже.



При использовании телефонной линии совместно с автоответчиком внешнего телефона подключение выполняется, как показано ниже.



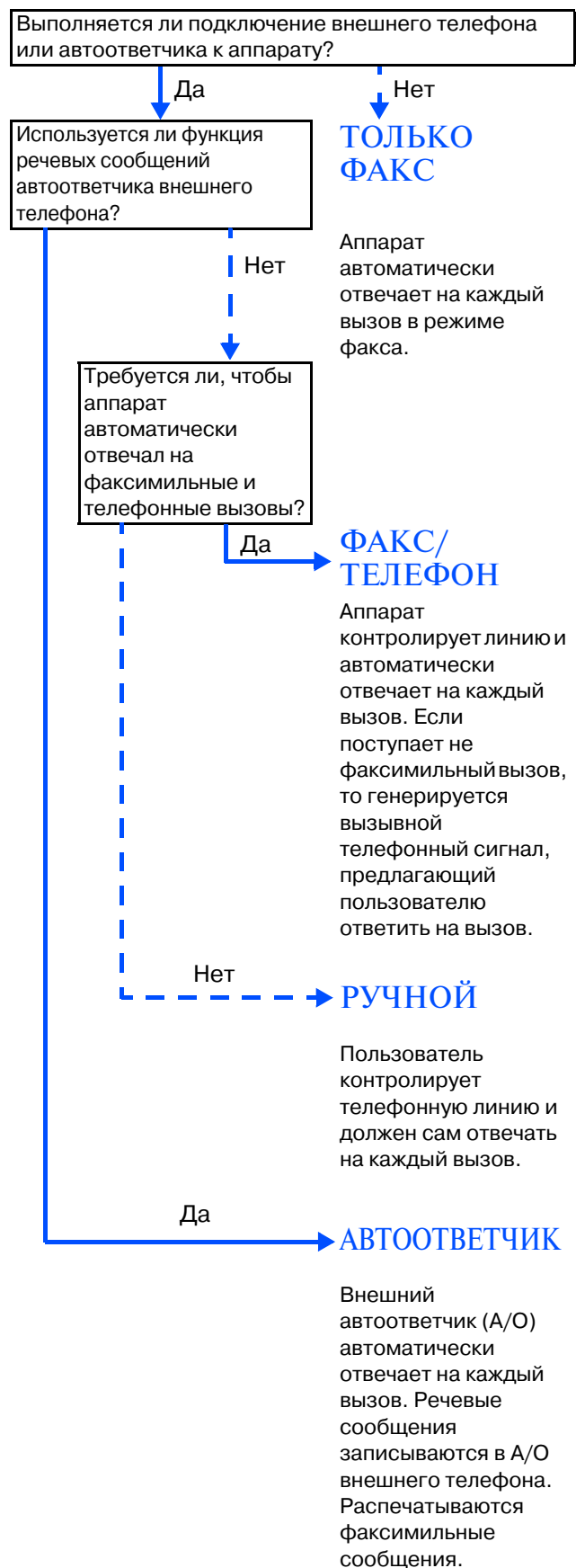
Установите режим приема для автоответчика внешнего телефона.



5 Выбор режима приема

Выберите наиболее подходящий для Вас режим **Приема**.

- 1 Нажмите кнопку **Menu/Set**.
- 2 Нажмите кнопку **2**.
- 3 Нажмите кнопку **1**.
- 4 Нажмите кнопку **1**.
- 5 Нажмите кнопку **▲** или **▼** для выбора режима.
- 6 Нажмите кнопку **Menu/Set**.
- 7 Нажмите кнопку **Стоп/Выход**.



6 Установка даты и времени

На аппарате отображается дата и время, которые указываются в каждом передаваемом факсимильном сообщении.

- 1 Нажмите кнопки **Menu/Set**, , .

1.ДАТА/ВРМ

ГОД:XX
ВВОД > НАЖ.ВЫБОР

- 2 Введите две последние цифры года и нажмите кнопку **Menu/Set**.

МЕСЯЦ:XX
ВВОД > НАЖ.ВЫБОР

- 3 Введите две цифры месяца и нажмите кнопку **Menu/Set**.

ДЕНЬ:XX
ВВОД > НАЖ.ВЫБОР

- 4 Введите две цифры даты и нажмите кнопку **Menu/Set**.

ВРЕМЯ:XX:XX
ВВОД > НАЖ.ВЫБОР

- 5 Введите время в 24-часовом формате и нажмите кнопку **Menu/Set**.

- 6 Нажмите кнопку **Стоп/Выход**.



Если процедура не может быть продолжена, нажмите кнопку **Стоп/Выход** и повторите операции с пункта 1.

7 Установка идентификатора аппарата

- 1 Нажмите кнопки **Menu/Set**, , .

2.ВАШ.ДАННЫЕ

ФКС:
ВВОД > НАЖ.ВЫБОР


- 2 Введите свой номер факса, затем нажмите кнопку **Menu/Set**.

ТЕЛ:
ВВОД > НАЖ.ВЫБОР

- 3 Введите свой телефонный номер, затем нажмите кнопку **Menu/Set**.

ИМЯ:
ВВОД > НАЖ.ВЫБОР

- 4 Введите свое имя с использованием клавиш набора номера, затем нажмите кнопку **Menu/Set**.

Дважды нажмите кнопку  для ввода символа пробела.

-  Нажмите кнопку  для ввода знака "+" (плюс).

- 5 Нажмите кнопку **Стоп/Выход**.

Более подробную информацию см. в разделе "Ввод текста" в руководстве пользователя.

Нажмите кнопку	Один раз	Два раза	Три раза	Четыре раза	Пять раз	Шесть раз	Семь раз
2	A	B	C	Б	Г	Д	2
3	D	E	F	Ж	З	И	3
4	G	H	I	Й	Л	П	4
5	J	K	L	У	Ф	Ц	5
6	M	N	O	Ч	Ш	6	M
7	P	Q	R	S	Щ	Ъ	7
8	T	U	V	Ы	Ь	Э	8
9	W	X	Y	Z	Ю	Я	9



Если процедура не может быть продолжена, нажмите кнопку **Стоп/Выход** и повторите операции начиная с пункта 1.

Поставляемый CD-ROM (MFL-Pro Suite)

На CD-ROM представлена разнообразная информация.

Windows®



Установка программы

Возможна установка драйвера принтера, программы PC-FAX Отправка/Прием, драйвера сканера и различных утилит включая программы PaperPort® и TextBridge® (программа распознавания символов). Программа TextBridge® обеспечивает работу только с английскими текстами.



Регистрация в сети

Вам будет предложена ссылка на Web-страницу регистрации изделий компании Brother (Brother Product Registration) для быстрой регистрации Вашего аппарата.



Документация

Возможен просмотр руководства пользователя и другой документации в PDF-формате. (Программа просмотра прилагается)



Brother Solutions Center

Вы можете обратиться в центр поддержки пользователей компании Brother (Brother Solutions Center), представляющий собой Web-сайт, содержащий информацию о приобретенном Вами изделии компании Brother включая ответы на часто задаваемые вопросы, руководства пользователя, сведения об обновлениях драйверов и рекомендации по использованию Вашего аппарата.



Помощь

Полезные рекомендации и советы.



Macintosh®

**Start Here**

Возможна установка драйверов принтера, сканера, утилиты PC-FAX Send для операционной системы Mac OS® 8.6 - 9.2

**Documentation**

Просмотр руководства пользователя и другой документации в PDF-формате.

**Start Here OS X**

Здесь могут быть установлены драйвер принтера, драйвер сканера, утилита PC-Fax Send для операционной системы Mac OS® 10.1/10.2.1 или более поздних версий (сканирование не поддерживается в Mac OS® 10.1).

**Brother Solutions Center**

Вы можете обратиться в центр поддержки пользователей компании Brother (Brother Solutions Center), представляющий собой Web-сайт, содержащий информацию о приобретенном Вами изделии компании Brother включая ответы на часто задаваемые вопросы, руководства пользователя, сведения об обновлениях драйверов и рекомендации по использованию Вашего аппарата.

**ReadMe!**

Здесь может быть получена важная информация и рекомендации по устранению неисправностей.

**On-Line Registration**

Вам будет предложена ссылка на Web-страницу регистрации изделий компании Brother (Brother Product Registration) для быстрой регистрации Вашего аппарата.

Следуйте представленным на данной странице инструкциям по используемой Вами операционной системе и интерфейсному кабелю.

Настройка
аппарата

Windows®



Использование кабеля интерфейса USB См. стр. 10
(Для Windows® 98/98SE/Me/2000 Professional/XP)

Windows®
USB



**Использование кабеля параллельного
интерфейса См. стр. 22**
(Для Windows® 95/98/98SE/Me/2000 Professional/XP)

Windows®
Параллельный
интерфейс



**Пользователи
Windows NT® Workstation Version 4.0См. стр. 34**
(При использовании кабеля параллельного интерфейса)

Windows NT® 4.0
Параллельный
интерфейс

Macintosh®



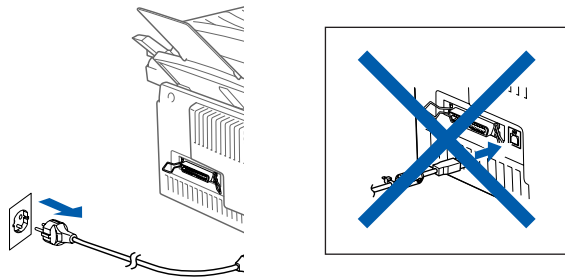
Использование кабеля интерфейса USB
■ Для Mac OS® 8.6 - 9.2См. стр. 38
■ Для Mac OS® X 10.1/10.2.1 или выше.....См. стр. 40

Macintosh®
USB

Использование кабеля интерфейса USB
(Для Windows® 98/98SE/Me/2000 Professional/XP)

Убедитесь в том, что полностью выполнены инструкции Шага 1 "Настройка аппарата", представленные на стр. 2–6.

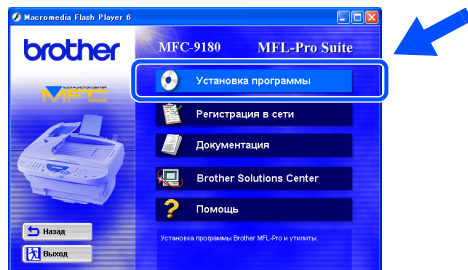
- 1 Выключите аппарат, отключите сетевой шнур от электросети и отключите аппарат от компьютера, если интерфейсный кабель уже подключен.



- 2 Включите компьютер. (Для Windows® 2000 Professional/XP, необходимо зарегистрироваться как администратор).
- 3 Установите CD-ROM, входящий в комплект поставки, в привод CD-ROM. Если появляется окно выбора названия модели, выберите в нем свой аппарат. Если появляется окно выбора языка, выберите в нем требуемый язык.

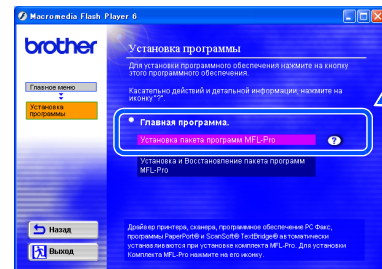


- 4 На экране отображается главное меню CD-ROM. Щелкните мышью на пункте **Установка программы**.



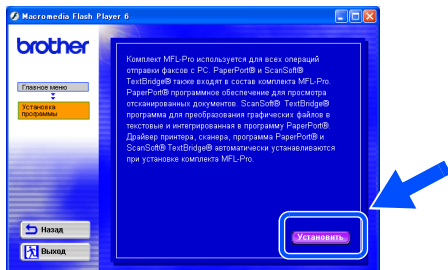
Если это окно не появляется, то воспользуйтесь приложением Windows® Проводник для запуска программы **setup.exe** в корневом каталоге Brother CD-ROM.

- 5 Щелкните мышью на пункте **Установка пакета программ MFL-Pro** в поле "Главная программа".

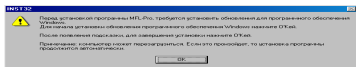


- В состав MFL-Pro Suite входят драйверы принтера и сканера, программы ScanSoft® PaperPort®, ScanSoft® TextBridge®, PC-FAX, Remote Setup и шрифты True Type. PaperPort® представляет собой приложение управления документами, используемое для просмотра отсканированных документов. Программа ScanSoft® TextBridge®, интегрированная в приложение PaperPort®, представляет собой приложение, выполняющее преобразование изображения в текст и ввод его в используемый по умолчанию текстовый процессор.
- В случае возникновения проблем с установкой MFL-Pro Suite повторите процедуру, щелкнув мышью на "Установка и Восстановление пакета программ MFL-Pro". При выборе этих опций предпринимается попытка устранения проблемы и автоматического продолжения установки программного обеспечения MFL-Pro Suite.

- 6 Щелкните мышью на кнопке **Установить**.

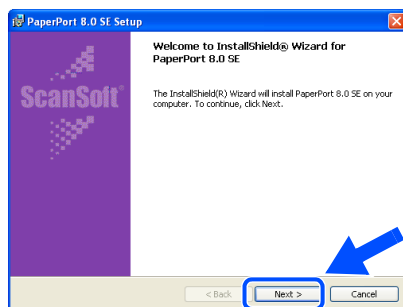


Если отображается показанное ниже окно, щелкните мышью на кнопке **OK** для установки обновлений Windows®. После установки обновлений может произойти перезапуск ПК. Примечание: Если произошел перезапуск, то процесс установки будет автоматически продолжен.

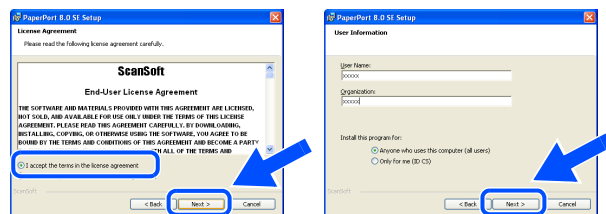


Если автоматического продолжения установки не происходит, то следует снова открыть меню программы установки двойным щелчком кнопки мыши на программе **setup.exe** в корневом каталоге Brother CD-ROM и продолжить процедуру с Шага 4.

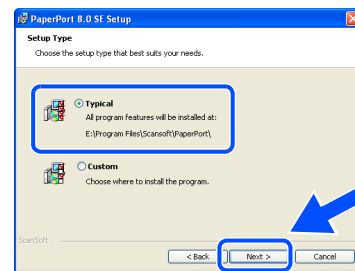
- 7 Когда на экране появляется окно PaperPort® 8.0 SE Setup, щелкните мышью на кнопке **Next (Далее)**.



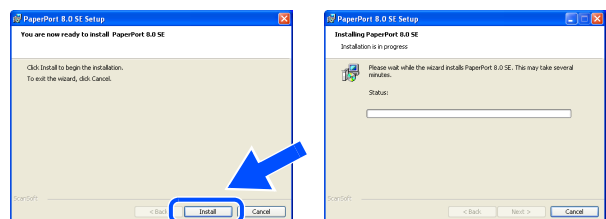
- 8 После прочтения и принятия лицензионного соглашения по ScanSoft® введите свою пользовательскую информацию и щелкните мышью на кнопке **Next (Далее)**.



- 9 Выберите пункт **Typical (Стандарт)** и щелкните мышью на кнопке **Next (Далее)**.



- 10 Щелкните мышью на кнопке **Install (Установить)**, после чего на компьютере запускается процесс установки приложения PaperPort®.

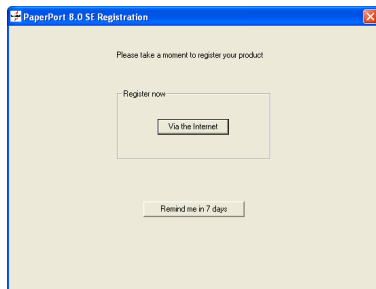


Продолжение ...

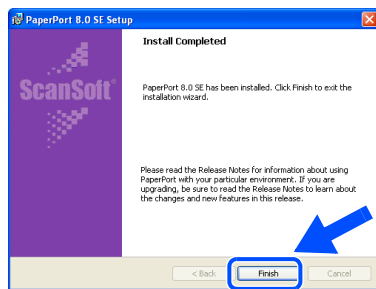


Использование кабеля интерфейса USB (Для Windows® 98/98SE/Me/2000 Professional/XP)

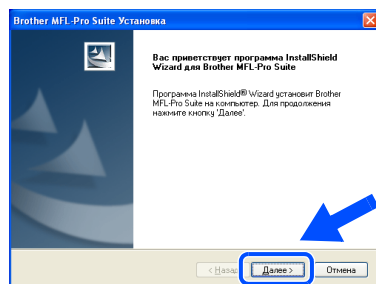
- 11 Когда на экране появляется окно ScanSoft® Registration (Регистрация), выберите требуемые опции и продолжите процедуру в соответствии с отображаемыми на экране инструкциями.



- 12 Для завершения процесса установки щелкните мышью на кнопке **Finish** (Готово).

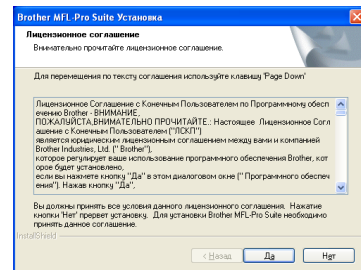


- 13 Когда на экране появляется окно Brother MFL-Pro Suite Установка, щелкните мышью на кнопке **Далее**.

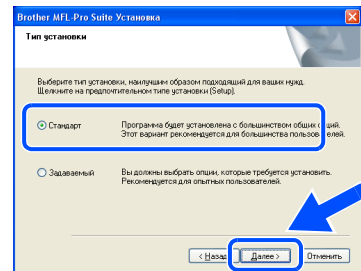


Если на этом этапе процесса установки выводится сообщение об ошибке или если приложение Brother MFL-Pro Suite уже было установлено, то сначала его нужно деинсталлировать. В меню **Пуск** выберите пункты **Все Программы**, **Brother**, **Brother MFL-Pro Suite**, **UnInstall (Деинсталлировать)**, затем следуйте инструкциям, отображаемым на экране.

- 14 Когда на экране появляется окно с лицензионным соглашением по программному обеспечению Brother, щелкните мышью на кнопке **Да**.



- 15 Выберите пункт **Стандарт**, затем щелкните мышью на кнопке **Далее**. Выполняется копирование файлов приложения и установка их на компьютере.

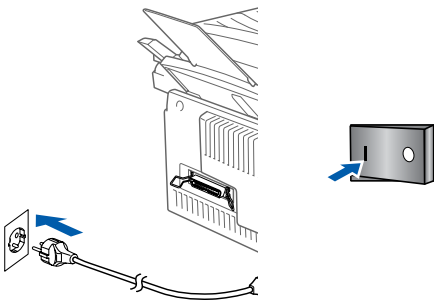
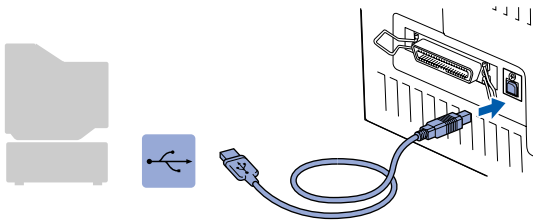
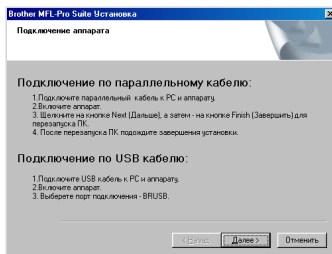


Пользователи Windows® 98/98SE/Me
→ См. стр. 13
Пользователи Windows® 2000 Professional
→ См. стр. 15
Пользователи Windows® XP
→ См. стр. 19

Только для пользователей Windows® 98/98SE/Me

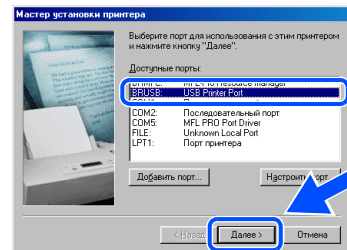
Проверьте, что выполнены все инструкции, указанные в пунктах **1–15** на стр. 10–12.

- 16** После появления на экране этого окна подключите кабель интерфейса USB к ПК, затем подключите его к аппарату. Включите аппарат, подключив шнур питания. Включите питание (установив выключатель в положение "I" (ВКЛ)).

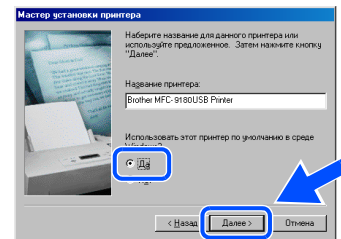


Через несколько секунд на экране должно появиться окно установки. Установка драйверов Brother запускается автоматически. Следуйте инструкциям, отображаемым на экране.

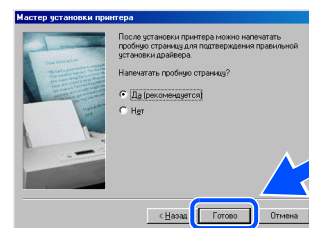
- 17** Выберите пункт **BRUSB: USB Printer Port**, затем щелкните мышью на кнопке **Далее**.



- 18** Примите имя принтера, используемое по умолчанию, выбрав опцию **Да**, затем щелкните мышью на кнопке **Далее**.



- 19** Выберите опцию **Да (рекомендуется)**, затем щелкните мышью на кнопке **Готово**. Выводится пробная страница, позволяющая проверить качество печати.

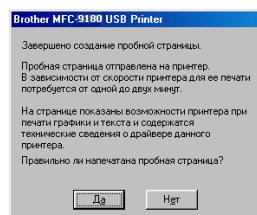


Продолжение ...



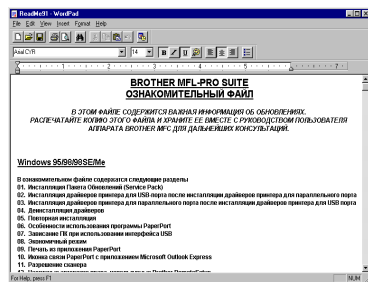
Использование кабеля интерфейса USB (Для Windows® 98/98SE/Me/2000 Professional/XP)

- 20 Если пробная страница распечаталась нормально, щелкните мышью на кнопке **Да**. Если выбрана кнопка **Нет**, то выполните отображаемые на экране указания для устранения проблемы.

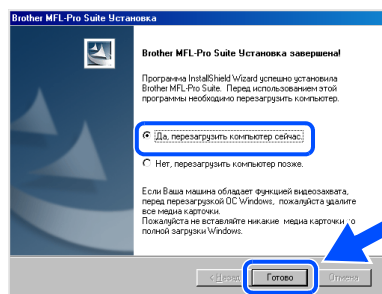


Если на экране появляется файл **README.WRI**, упоминаемый в Шаге 19, закройте файл **README.WRI** и затем щелкните мышью на кнопке **Готово** после вывода на печать пробной страницы.

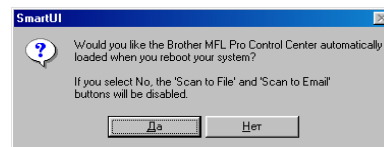
- 21 На экране отображается файл **README.WRI**. Ознакомьтесь с информацией об устранении неисправностей, содержащейся в этом файле, затем закройте его для продолжения процесса установки.



- 22 Щелкните мышью на кнопке **Готово** для перезапуска компьютера.



- 23 После перезапуска компьютера щелкните мышью на кнопке **Да**, для того чтобы при каждом запуске Windows® производилась загрузка приложения Brother Control Center. Приложение Brother Control Center отображается в виде иконки на панели задач. Если щелкнуть мышью на кнопке **Нет**, то на аппарате блокируются кнопки Сканирования.



Даже если выбрана опция **Нет**, приложение **Brother Control Center** может быть запущено в дальнейшем для использования кнопки **Сканировать** двойным щелчком мыши на иконке **Brother Control Center**, расположенной на рабочем столе. При этом происходит загрузка приложения **Brother Control Center** на панель задач.

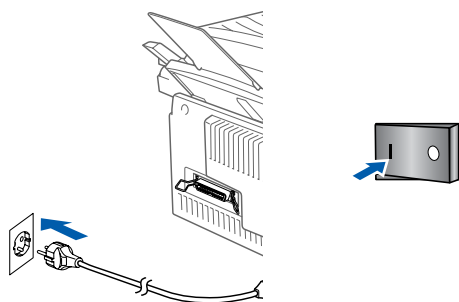
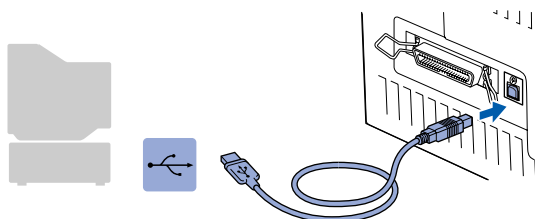
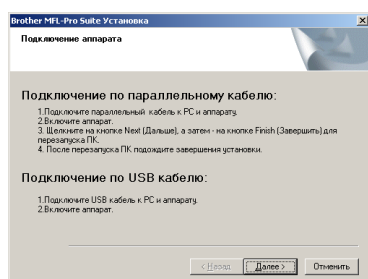


Программа Brother PC-FAX, драйверы принтера и сканера установлены, и процесс установки на этом завершается.

Только для пользователей Windows® 2000 Professional

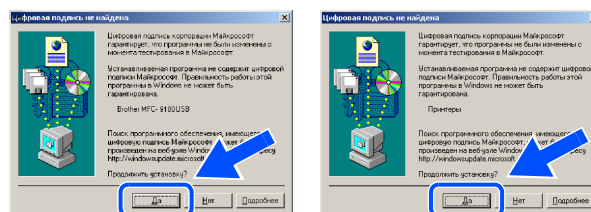
Проверьте, что выполнены все инструкции, указанные в пунктах 1–15 на стр. 10–12.

- 16 После появления на экране этого окна подключите кабель интерфейса USB к ПК, затем подключите его к аппарату. Включите аппарат, подключив шнур питания. Включите питание (установив выключатель в положение "I" (ВКЛ)).

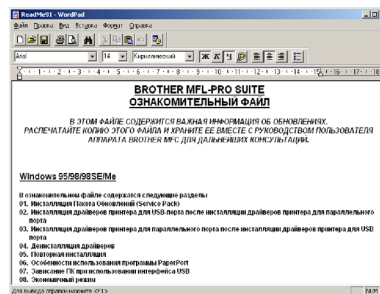


Через несколько секунд на экране должно появиться окно установки. Установка драйверов Brother запускается автоматически. Следуйте инструкциям, отображаемым на экране.

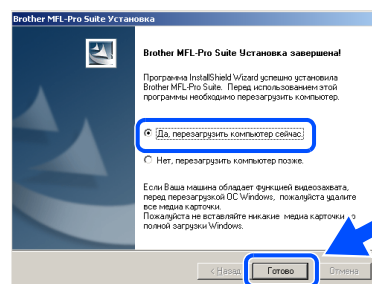
- 17 Если появляется диалоговое окно **Цифровая подпись не найдена**, щелкните мышью на кнопке **Да** для установки драйвера.



- 18 Отображается файл README.WRI. Ознакомьтесь с информацией об устранении неисправностей, содержащейся в этом файле, затем закройте его для продолжения процесса установки.



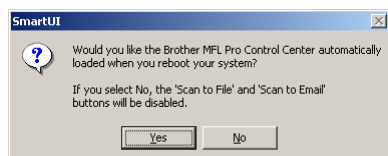
- 19 Щелкните мышью на кнопке **Готово** для перезапуска компьютера.



Продолжение ...


**Для пользователей кабеля интерфейса USB
(Для Windows® 98/98SE/Me/2000 Professional/XP)**

- 20 После перезапуска компьютера щелкните мышью на кнопке **Да**, для того чтобы при каждом запуске Windows® производилась загрузка приложения Control Center. Приложение Control Center отображается в виде иконки на панели задач.
- Если щелкнуть мышью на кнопке **Нет**, то на аппарате блокируются кнопки Сканирования.



Даже если выбрана опция **Нет**, приложение Brother Control Center может быть запущено в дальнейшем для использования кнопки **Сканировать** двойным щелчком мыши на иконке Brother Control Center, расположенной на рабочем столе. При этом происходит загрузка Brother Control Center на панель задач.

- OK!** Установка драйвера принтера Basic Universal с помощью приложения MFL-Pro Suite завершена.

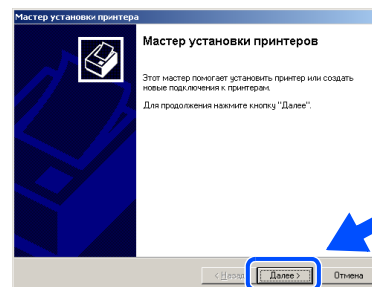
Компания Brother предлагает также полнофункциональный драйвер принтера (драйвер Native), включающий в себя более широкий набор функций по сравнению с драйвером Basic Universal. Для установки драйвера Brother Native перейдите к пункту 21.



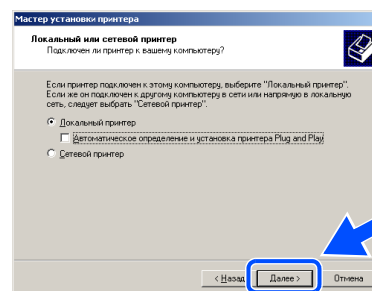
Более подробную информацию о доступных функциях см. в главе 12 руководства пользователя.

Установка драйвера Brother Native

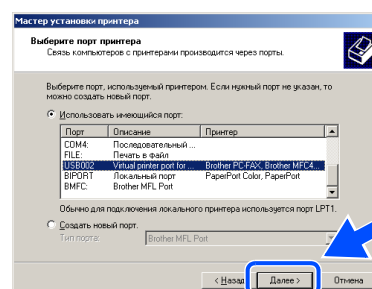
- 21 Щелкните мышью на меню **Пуск** и выберите опцию **Настройки**, а затем **Принтеры**. Щелкните мышью на опции **Добавить принтер**, запускается приложение "Мастер установки принтеров". При появлении на экране этого окна щелкните мышью на кнопке **Далее**.



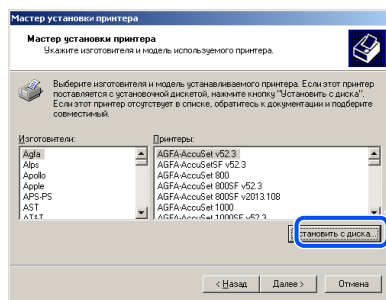
- 22 Отмените выбор опции **Автоматическое обнаружение и установка принтера Plug and Play**, затем щелкните мышью на кнопке **Далее**.



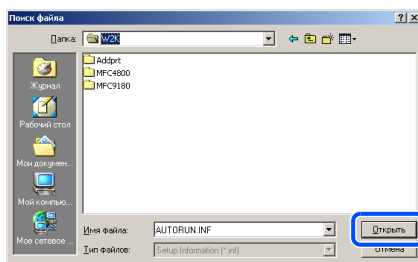
- 23 Выберите пункт **USBXXX** в ниспадающем окне "Выберите порт принтера" и щелкните мышью на кнопке **Далее**.



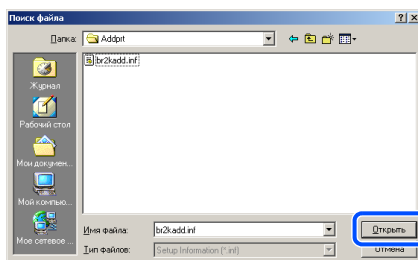
- 24 Щелкните мышью на кнопке **Установить с диска**.



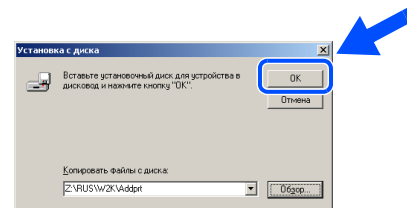
- 25 Просмотрите CD-ROM и выделите требующуюся папку языков, затем щелкните мышью на кнопке **Открыть**. Выделите папку **W2K** и щелкните мышью на кнопке **Открыть**. Выделите папку **Addprt** и щелкните мышью на кнопке **Открыть**.



- 26 Щелкните мышью на кнопке **Открыть**.



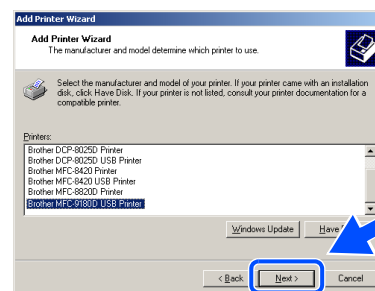
- 27 Проверьте, что в окне отображается **X:\RUS\W2K\Addprt** и щелкните мышью на кнопке **OK** (X:\ – это буквенное обозначение привода CD-ROM).



- 28 Выделите в списке аппаратов устанавливаемую модель и щелкните мышью на кнопке **Next (Далее)**.



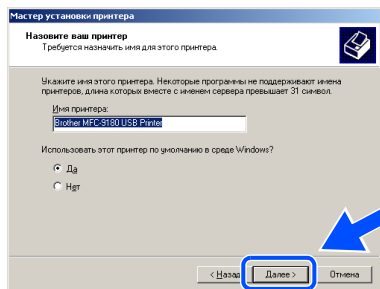
Убедитесь в том, что выбран USB-принтер.



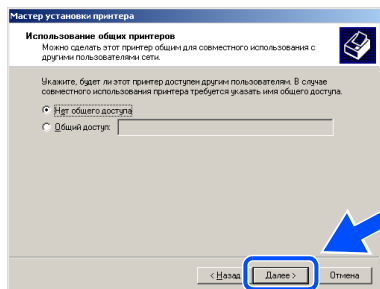
Продолжение ...

Использование кабеля интерфейса USB
(Для Windows® 98/98SE/Me/2000 Professional/XP)

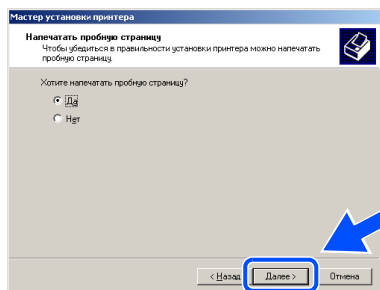
- 29 В окне отображается устанавливаемая модель аппарата. Выберите **Да** или **Нет** в зависимости от того, требуется ли применять этот драйвер для принтера, используемого по умолчанию.



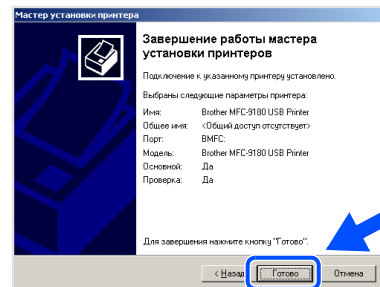
- 30 Если отображается это окно, то выберите опцию **Нет общего доступа** и кнопку **Далее**.



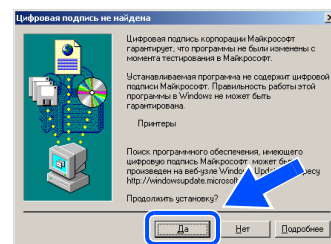
- 31 Выберите опцию **Да** и щелкните мышью на кнопке **Далее** для вывода на печать пробной страницы.



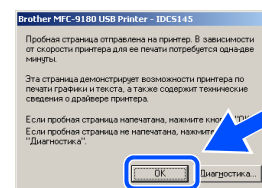
- 32 При появлении на экране этого окна щелкните мышью на кнопке **Готово**.




- 33 Если выводится диалоговое окно "Цифровая подпись не найдена", щелкните мышью на кнопке **Да**.



- 34 Если распечатывается пробная страница, щелкните мышью на кнопке **ОК**.



-  В окне выбора принтеров будут указаны два драйвера принтеров Brother. Драйвер со словом "Printer" после имени модели (напр., MFC-9180 Printer) – это драйвер Brother Native.

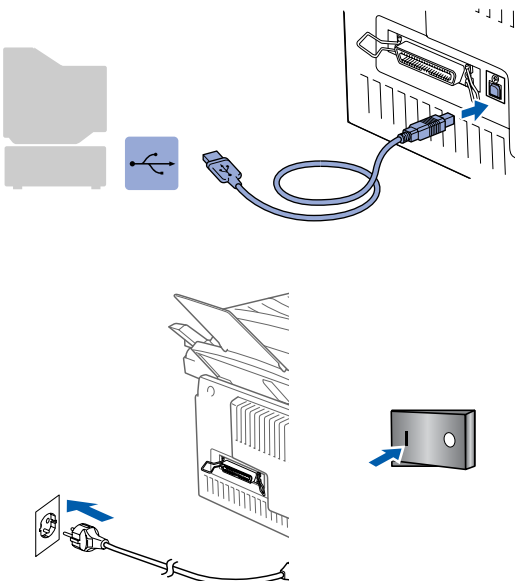
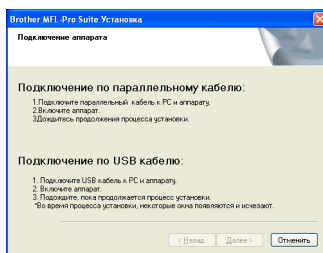
-  **ОК!** Драйверы Brother Native установлены, и на этом процедура установки завершается.

Только для пользователей Windows® XP

Проверьте, что выполнены все инструкции, указанные в пунктах

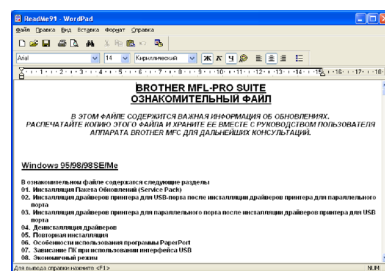
1–15 на стр. 10–12.

- 16 После появления на экране этого окна подключите кабель интерфейса USB к ПК, затем подключите его к аппарату. Включите аппарат, подключив шнур питания. Включите питание (установив выключатель в положение "I" (ВКЛ)).

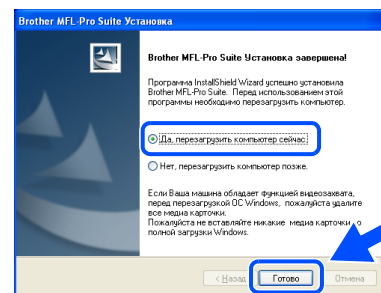


Через несколько секунд на экране должно появиться окно установки. Установка драйверов Brother запускается автоматически. На экране поочередно отображаются окна, следует немного подождать.

- 17 Отображается файл README.WRI. Ознакомьтесь с информацией об устранении неисправностей, содержащейся в этом файле, затем закройте его для продолжения процесса установки.



- 18 Щелкните мышью на кнопке **Готово** для перезапуска компьютера.



- OK! Установка драйвера принтера **Basic Universal** с помощью приложения **MFL-Pro Suite** завершена.

Компания **Brother** предлагает также полнофункциональный драйвер принтера (драйвер **Native**), включающий в себя более широкий набор функций по сравнению с драйвером **Basic Universal**. Для установки драйвера **Brother Native** перейдите к пункту 19.



Более подробную информацию о доступных функциях см. в главе 12 руководства пользователя.

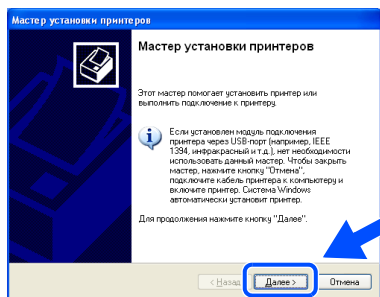
Продолжение ...



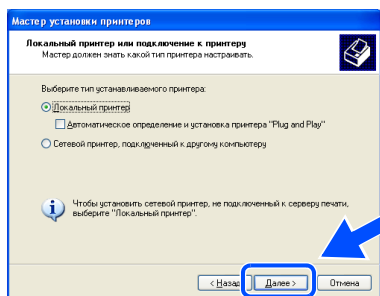
Использование кабеля интерфейса USB (Для Windows® 98/98SE/Me/2000 Professional/XP)

Установка драйвера Brother Native

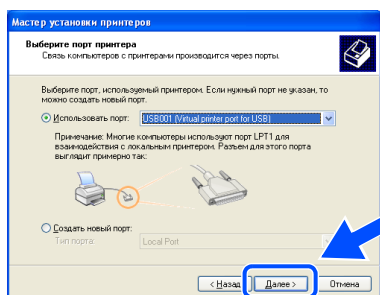
- 19 Щелкните мышью на меню **Пуск** и выберите опцию **Принтеры и Факсы**. Щелкните мышью на опции **Добавить принтер**, запускается приложение "Мастер установки принтеров". При появлении на экране этого окна щелкните мышью на кнопке **Далее**.



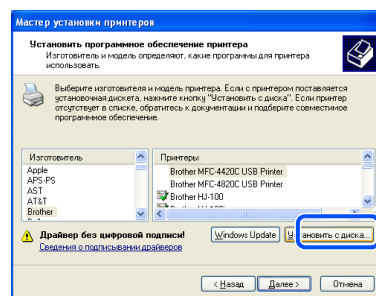
- 20 Отмените выбор опции **Автоматическое обнаружение и установка принтера Plug and Play**, затем щелкните мышью на кнопке **Далее**.



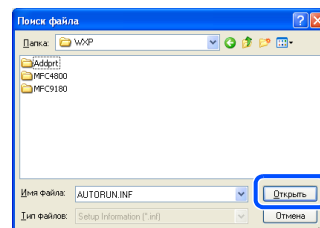
- 21 Выберите пункт **USBXXX** в ниспадающем окне "Выберите порт принтера", затем щелкните мышью на кнопке **Далее**.



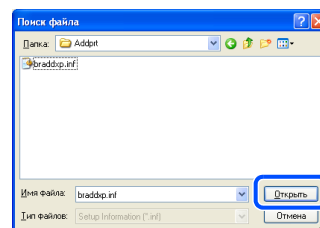
- 22 Щелкните мышью на кнопке **Установить с диска**.



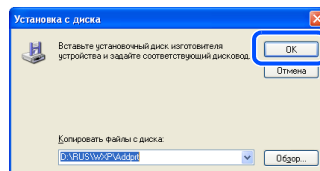
- 23 Просмотрите CD-ROM и выделите требующуюся папку языков, затем щелкните мышью на кнопке **Открыть**. Выделите папку **WXP** и щелкните мышью на кнопке **Открыть**. Выделите папку **Addprt** и щелкните мышью на кнопке **Открыть**.



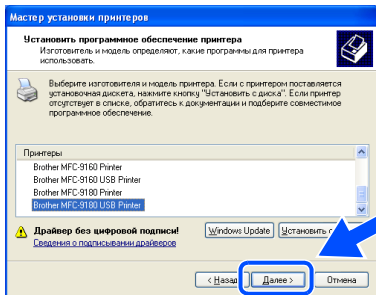
- 24 Щелкните мышью на кнопке **Открыть**.




- 25 Проверьте, что в окне отображается **X:\RUS\WXP\Addprt**, и щелкните мышью на кнопке **OK** (X: – это буквенное обозначение привода CD-ROM).

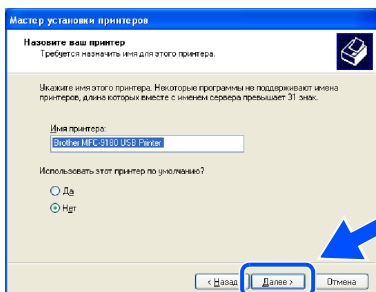


- 26 Выделите в списке аппаратов устанавливаемую модель и щелкните мышью на кнопке **Далее**.

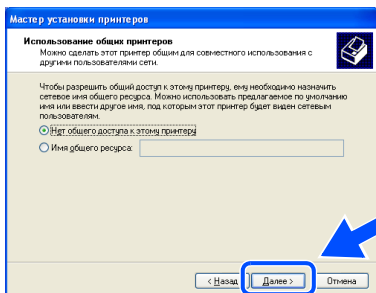


 Убедитесь в том, что выбран USB-принтер.

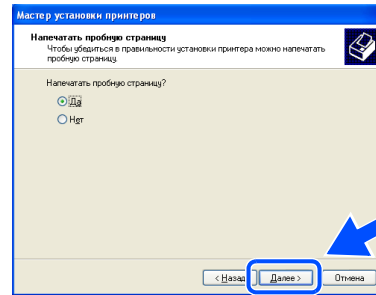
- 27 В окне отображается устанавливаемая модель аппарата. Выберите **Да** или **Нет** в зависимости от того, требуется ли применять этот драйвер для принтера, используемого по умолчанию.



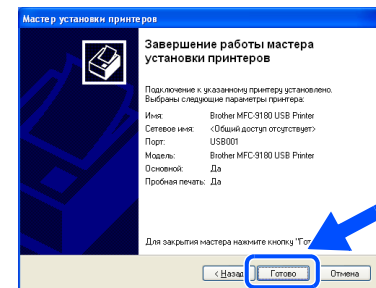
- 28 Если отображается это окно, то выберите опцию **Нет общего доступа** и щелкните мышью на кнопке **Далее**.



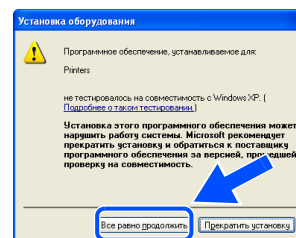
- 29 Выберите **Да** и щелкните мышью на кнопке **Далее** для вывода на печать пробной страницы.




- 30 При появлении на экране этого окна щелкните мышью на кнопке **Готово**.



- 31 При появлении окна Windows с предупреждением о тестировании на совместимость щелкните мышью на кнопке **Все равно продолжить**.



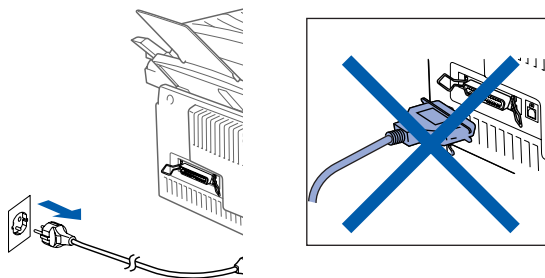
 В окне выбора принтеров будут указаны два драйвера принтеров Brother. Драйвер со словом "Printer" после имени модели (напр., MFC-9180 Printer) – это драйвер Brother Native.

- ОК!** Драйверы Brother Native установлены, и на этом процедура установки завершается.


**Использование кабеля параллельного интерфейса
(Для Windows® 95/98/98SE/Me/2000 Professional/XP)**

Убедитесь в том, что полностью выполнены инструкции Шага 1 "Настройка аппарата", представленные на стр. 2–6.

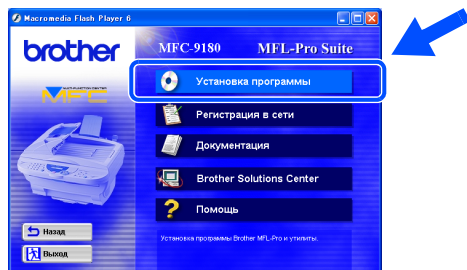
- 1 Выключите аппарат, отключите сетевой шнур от электросети и отключите аппарат от компьютера, если интерфейсный кабель уже подключен.




- 2 Включите компьютер. (Для Windows® 2000 Professional/XP необходимо зарегистрироваться как администратор).
- 3 Установите CD-ROM, входящий в комплект поставки, в привод CD-ROM. Если появляется окно выбора названия модели, выберите в нем свой аппарат. Если появляется окно выбора языка, выберите в нем требуемый язык.



- 4 На экране отображается главное меню CD-ROM. Щелкните мышью на пункте **Установка программы**.



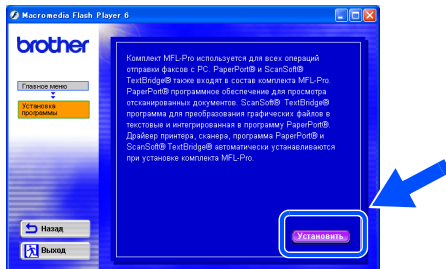
 Если это окно не появляется, то воспользуйтесь приложением Windows® Explore для запуска программы **setup.exe** в корневом каталоге Brother CD-ROM.

- 5 Щелкните мышью на **Установка пакета программ MFL-Pro** в поле "Главная программа".

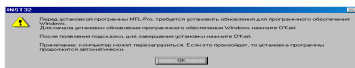


-  В состав MFL-Pro Suite входят драйверы принтера и сканера, программы ScanSoft® PaperPort®, ScanSoft® TextBridge®, PC-FAX, Remote Setup и шрифты True Type. PaperPort® представляет собой приложение управления документами, используемое для просмотра отсканированных документов. Программа ScanSoft® TextBridge®, интегрированная в приложение PaperPort®, представляет собой приложение, выполняющее преобразование изображения в текст и ввод его в используемый по умолчанию текстовый процессор.
- В случае возникновения проблем с установкой MFL-Pro Suite повторите процедуру, щелкнув мышью на "Установка и Восстановление пакета программ MFL-Pro". При выборе этих опций предпринимается попытка устранения проблемы и автоматического продолжения установки программного обеспечения MFL-Pro Suite.

- 6 Щелкните мышью на кнопке **Установить**.

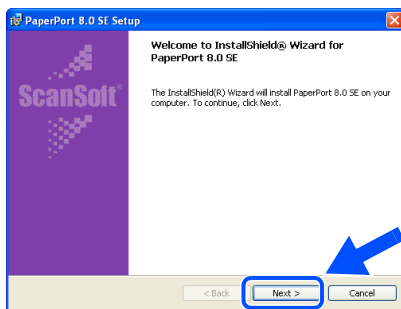


Если отображается показанное ниже окно, щелкните мышью на кнопке **OK** для установки обновлений Windows®. После установки обновлений может произойти перезапуск ПК. Примечание: Если произошел перезапуск, то процесс установки будет автоматически продолжен.

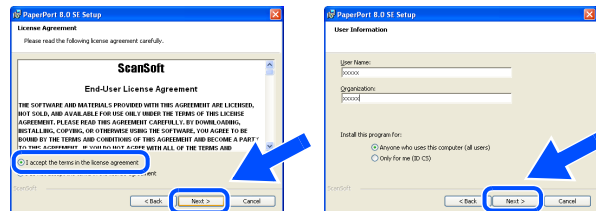


Если автоматического продолжения установки не происходит, то следует снова открыть меню программы установки двойным щелчком кнопки мыши на программе **setup.exe** в корневом каталоге Brother CD-ROM и продолжить процедуру с Шага 4.

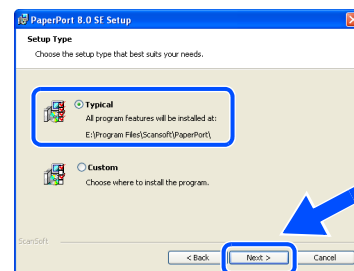
- 7 Когда на экране появляется окно PaperPort® 8.0 SE Setup, щелкните мышью на кнопке **Next (Далее)**.



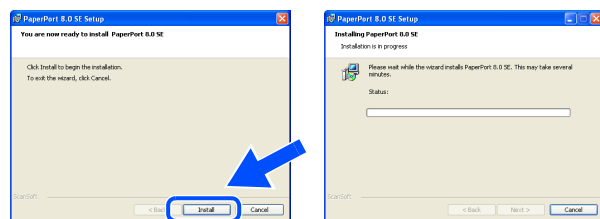
- 8 После прочтения и принятия лицензионного соглашения по ScanSoft® введите свою пользовательскую информацию и щелкните мышью на кнопке **Next (Далее)**.



- 9 Выберите пункт Typical (Стандарт) и щелкните мышью на кнопке **Next (Далее)**.



- 10 Щелкните мышью на кнопке **Install (Установить)**, после чего на компьютере запускается процесс установки приложения PaperPort®.



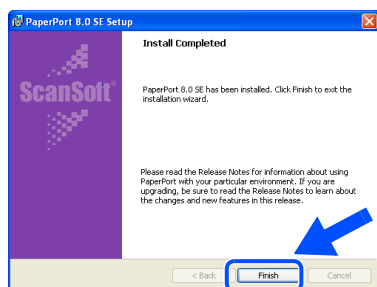
Продолжение ...


**Использование кабеля параллельного интерфейса
(Для Windows® 95/98/98SE/Me/2000 Professional/XP)**

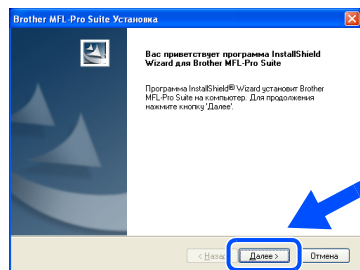
- 11 Когда на экране появляется окно ScanSoft® Registration (Регистрация), выберите требуемые опции и продолжите процедуру в соответствии с отображаемыми на экране инструкциями.



- 12 Щелкните мышью на кнопке **Finish** (**Готово**) для завершения процесса установки.

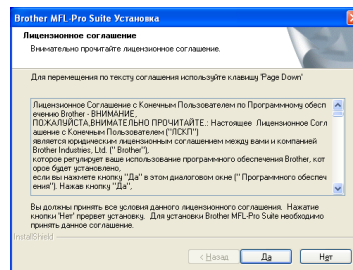


- 13 Когда на экране появляется окно Brother MFL-Pro Suite Установка, щелкните мышью на кнопке **Далее**.

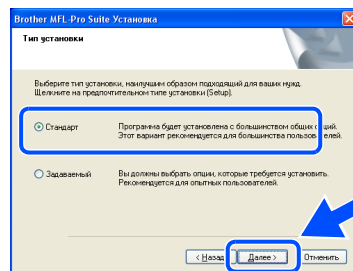
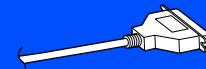


Если на этом этапе процесса установки выводится сообщение об ошибке или если приложение Brother MFL-Pro Suite уже было установлено, то сначала его нужно деинсталлировать. В меню **Пуск** выберите пункты **Все Программы**, **Brother**, **Brother MFL-Pro Suite**, **UnInstall (Деинсталлировать)**, затем следуйте инструкциям, отображаемым на экране.

- 14 Когда на экране появляется окно с лицензионным соглашением по программному обеспечению Brother, щелкните мышью на кнопке **Да**.



- 15 Выберите пункт **Стандарт**, затем щелкните мышью на кнопке **Далее**. Файлы приложения копируются на компьютер.

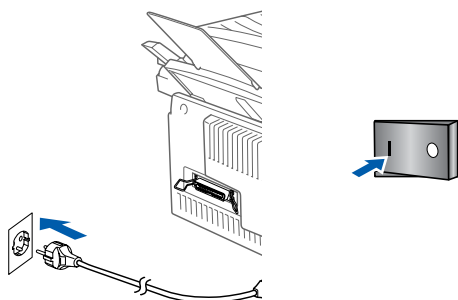
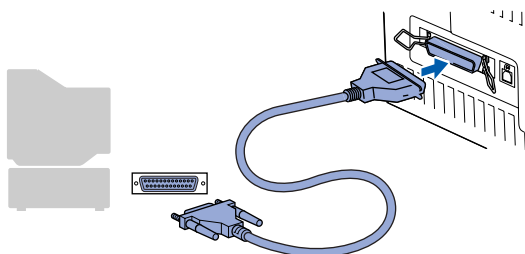
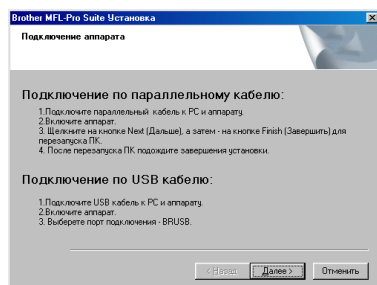



Пользователи Windows® 95/98/98SE/Me
→ См. стр. 25
Пользователи Windows® 2000 Professional
→ См. стр. 27
Пользователи Windows® XP
→ См. стр. 31

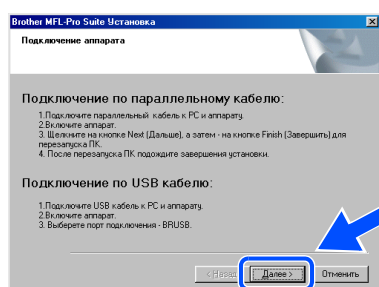
Только для пользователей Windows® 95/98/98SE/Me

Проверьте, что выполнены все инструкции, указанные в пунктах 1–15 на стр. 22–24.

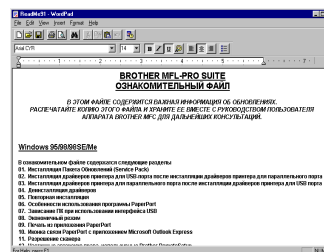
- 16 После появления на экране этого окна подключите кабель параллельного интерфейса к ПК, затем подключите его к аппарату. Включите аппарат, подключив шнур питания. Включите питание (установив выключатель в положение "I" (ВКЛ)).



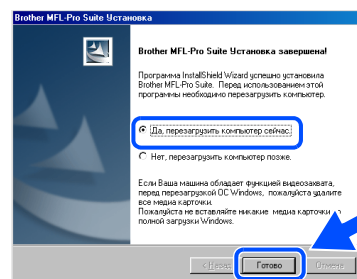
- 17 Щелкните мышью на кнопке **Далее**.



- 18 Отображается файл README.WRI. Ознакомьтесь с информацией об устранении неисправностей, содержащейся в этом файле, затем закройте его для продолжения процесса установки.



- 19 Щелкните мышью на кнопке **Готово** для перезапуска компьютера.

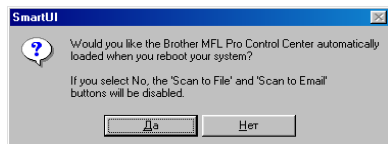


- 20 После перезапуска компьютера автоматически запускается процесс установки драйвера Brother. Следуйте инструкциям, отображаемым на экране.

Продолжение ...

 **Использование кабеля параллельного интерфейса
(Для Windows® 95/98/98SE/Me/2000 Professional/XP)**

- 21 Щелкните мышью на кнопке **Да**, для того чтобы при каждом запуске Windows® производилась загрузка приложения Brother Control Center. Приложение Control Center отображается в виде иконки на панели задач.
- Если щелкнуть мышью на кнопке **Нет**, то на аппарате блокируются кнопки Сканирования.



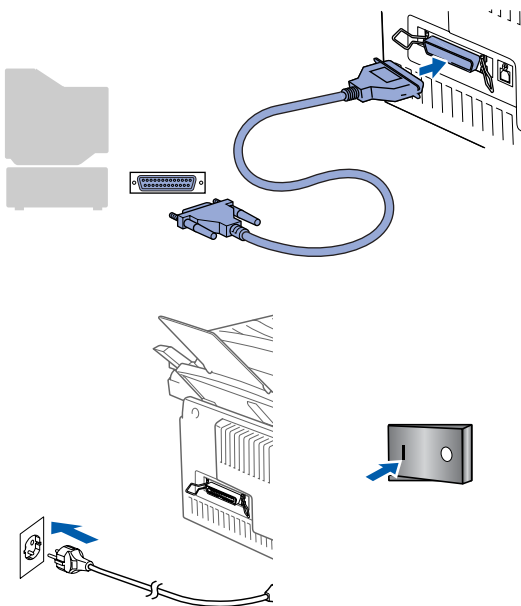
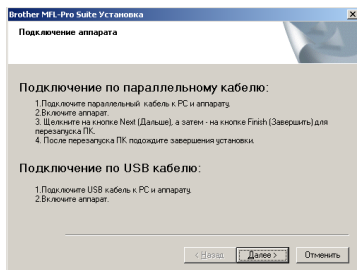
Даже если выбрана опция **Нет**, приложение Brother Control Center может быть запущено в дальнейшем для использования кнопки **Сканировать** двойным щелчком мыши на иконке Brother Control Center, расположенной на рабочем столе. При этом происходит загрузка приложения Brother Control Center на панель задач.

- OK!** Программа Brother PC-FAX, драйверы принтера и сканера установлены, и процесс установки на этом завершается.

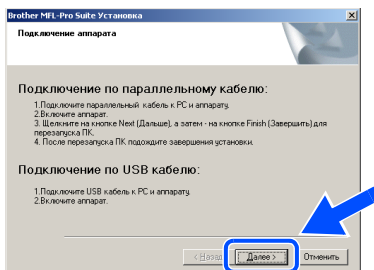
Только для пользователей Windows® 2000 Professional

Проверьте, что выполнены все инструкции, указанные в пунктах 1–15 на стр. 22–24.

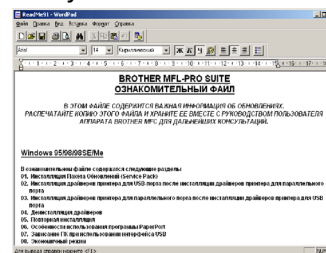
- 16 После появления на экране этого окна подключите кабель параллельного интерфейса к ПК, затем подключите его к аппарату. Включите аппарат, подключив шнур питания. Включите питание (установив выключатель в положение "I" (ВКЛ)).



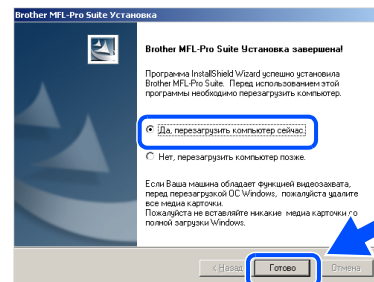
- 17 Щелкните мышью на кнопке **Далее**.



- 18 Отображается файл README.WRI. Ознакомьтесь с информацией об устранении неисправностей, содержащейся в этом файле, затем закройте его для продолжения процесса установки.

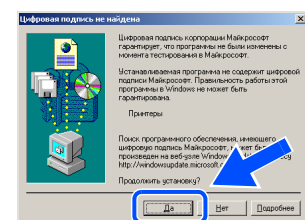
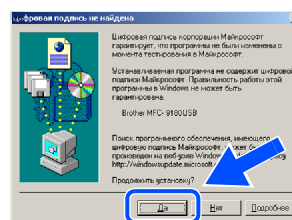


- 19 Щелкните мышью на кнопке **Готово** для перезапуска компьютера.



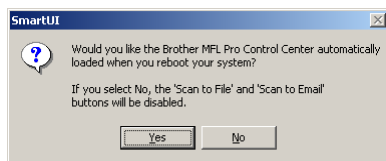
- 20 После перезапуска компьютера автоматически запускается процесс установки драйверов Brother. Следуйте инструкциям, отображаемым на экране.

- 21 Если на экране появляется диалоговое окно **Цифровая подпись не найдена**, то щелкните мышью на кнопке **Да** для установки драйвера.




**Использование кабеля параллельного интерфейса
(Для Windows® 95/98/98SE/Me/2000 Professional/XP)**

- 22** Щелкните мышью на кнопке **Да**, для того чтобы при каждом запуске Windows® производилась загрузка приложения Brother Control Center. Приложение Control Center отображается в виде иконки на панели задач. Если щелкнуть мышью на кнопке **Нет**, то на аппарате блокируются кнопки Сканирования.



Даже если выбрана опция **Нет**, приложение *Brother Control Center* может быть запущено в дальнейшем для использования кнопки **Сканировать** двойным щелчком мыши на иконке *Brother Control Center*, расположенной на рабочем столе. При этом происходит загрузка *Brother Control Center* на панель задач.



Установка драйвера принтера Basic Universal с помощью приложения MFL-Pro Suite завершена.

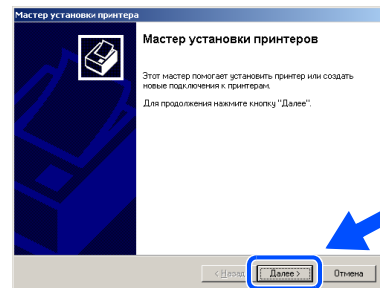
Компания **Brother** предлагает также полнофункциональный драйвер принтера (драйвер **Native**), включающий в себя более широкий набор функций по сравнению с драйвером **Basic Universal**. Для установки драйвера **Brother Native** перейдите к пункту **23**.



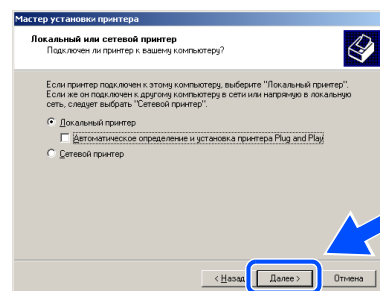
Более подробную информацию о доступных функциях см. в главе 12 руководства пользователя.

Установка драйвера Brother Native

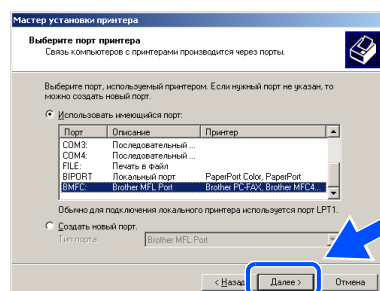
- 23** Щелкните мышью на меню **Пуск** и выберите пункт **Настройки**, затем пункт **Принтеры**. Щелкните мышью на опции **Добавить принтер**, запускается приложение "Мастер установки принтеров". При появлении на экране этого окна щелкните мышью на кнопке **Далее**.



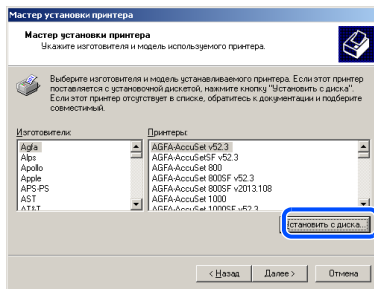
- 24** Отмените выбор опции **Автоматическое обнаружение и установка принтера Plug and Play**, затем щелкните мышью на кнопке **Далее**.



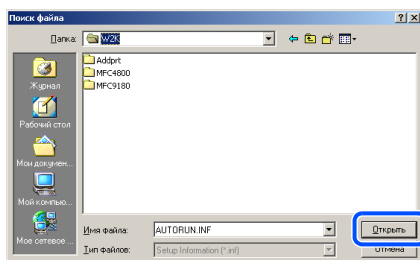
- 25** Выберите пункт **BMFC (Brother MFL Port)** в выпадающем окне "Выберите порт принтера", затем щелкните мышью на кнопке **Далее**.



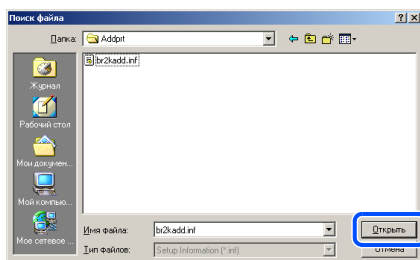
- 26 Щелкните мышью на кнопке **Установить с диска**.



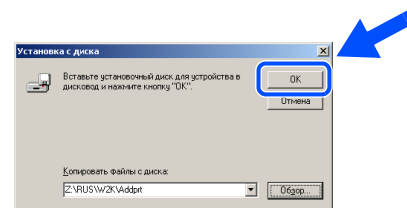
- 27 Просмотрите CD-ROM и выделите требующуюся папку языков, затем щелкните мышью на кнопке **Открыть**. Выделите папку **W2K** и щелкните мышью на кнопке **Открыть**. Выделите папку **Addprt** и щелкните мышью на кнопке **Открыть**.



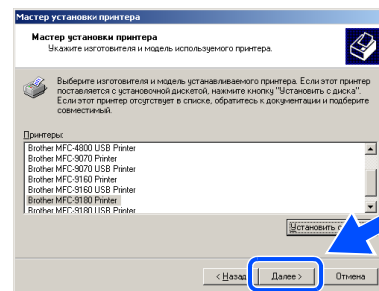
- 28 Щелкните мышью на кнопке **Открыть**.



- 29 Проверьте, что в окне отображается **X:\RUS\W2K\Addprt**, и щелкните мышью на кнопке **OK** (X:\ – это буквенное обозначение привода CD-ROM).

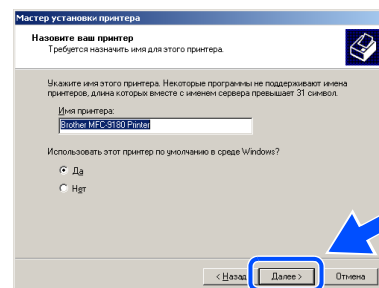


- 30 Выделите в списке аппаратов устанавливаемую модель и щелкните мышью на кнопке **Далее**.



Проверьте, что выбран не USB-принтер.

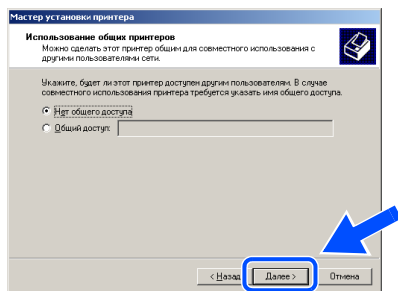
- 31 В окне отображается устанавливаемая модель аппарата. Выберите **Да** или **Нет** в зависимости от того, требуется ли применять этот драйвер для принтера, используемого по умолчанию.



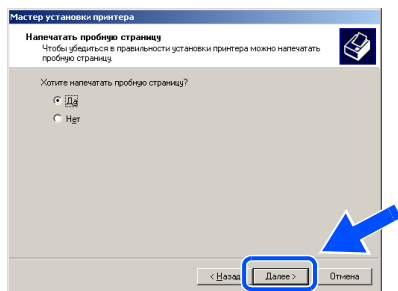
Продолжение ...


**Использование кабеля параллельного интерфейса
(Для Windows® 95/98/98SE/Me/2000 Professional/XP)**

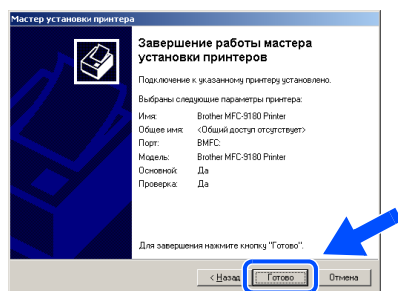
- 32 Если отображается это окно, то выберите опцию **Нет общего доступа** и щелкните мышью на кнопке **Далее**.



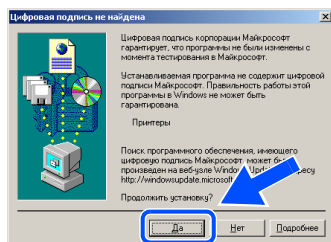
- 33 Выберите **Да** и **Далее** для вывода на печать пробной страницы.



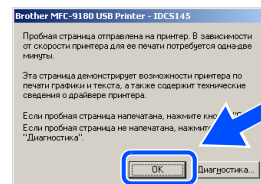
- 34 При появлении на экране этого окна щелкните мышью на кнопке **Готово**.




- 35 Если выводится диалоговое окно "Цифровая подпись не найдена", щелкните мышью на кнопке **Да**.



- 36 Если распечатывается пробная страница, щелкните мышью на кнопке **OK**.



-  В окне выбора принтеров будут указаны два драйвера принтеров Brother. Драйвер со словом "Printer" после имени модели (напр., MFC-9180 Printer) – это драйвер Brother Native.

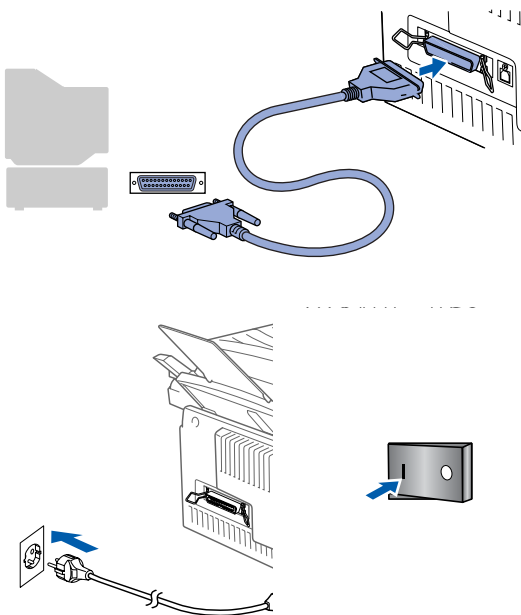
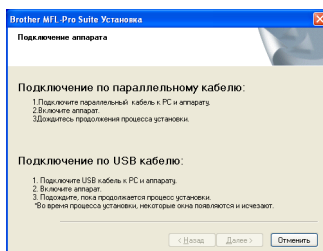
- OK!** Драйверы Brother Native установлены, и на этом процедура установки завершается.

Только для пользователей Windows® XP

Проверьте, что выполнены все инструкции, указанные в пунктах

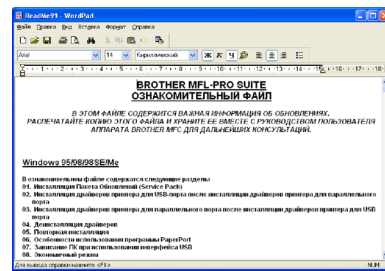
1–15 на стр. 22–24.

- 16 После появления на экране этого окна подключите кабель параллельного интерфейса к ПК, затем подключите его к аппарату. Включите аппарат, подключив шнур питания. Включите питание (установив выключатель в положение "I" (ВКЛ)).

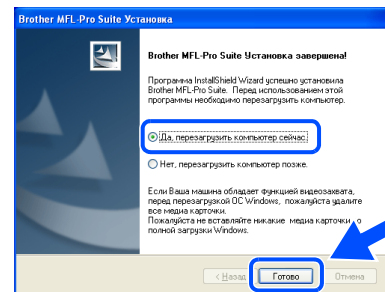


Установка драйверов Brother запускается автоматически. На экране поочередно отображаются окна, следует немного подождать.

- 17 Отображается файл README.WRI. Ознакомьтесь с информацией об устранении неисправностей, содержащейся в этом файле, затем закройте его для продолжения процесса установки.



- 18 После появления на экране следующего окна щелкните мышью на кнопке **Готово** и подождите, пока ПК перезапустит Windows и продолжит процесс установки.



- OK! Установка драйвера принтера Basic Universal с помощью приложения MFL-Pro Suite завершена.

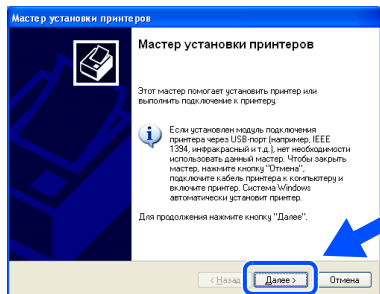
Компания Brother предлагает также полнофункциональный драйвер принтера (драйвер Native), включающий в себя более широкий набор функций по сравнению с драйвером Basic Universal. Для установки драйвера Brother Native перейдите к пункту 19.



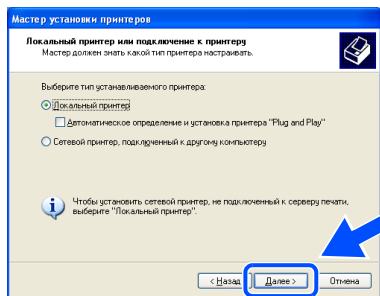
Более подробную информацию о доступных функциях см. в главе 12 руководства пользователя.


**Для пользователей кабеля параллельного интерфейса
(Для Windows® 95/98/98SE/Me/2000 Professional/XP)**
Установка драйвера Brother Native

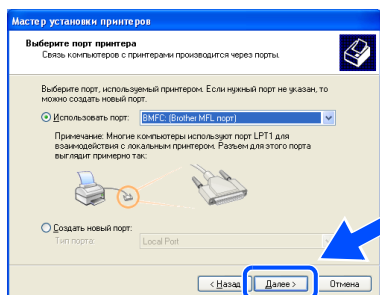
- 19 Щелкните мышью на меню **Пуск** и выберите пункт **Принтеры и Факсы**. Щелкните мышью на опции **Добавить принтер**, запускается приложение "Мастер установки принтеров". При появлении на экране этого окна щелкните мышью на кнопке **Далее**.



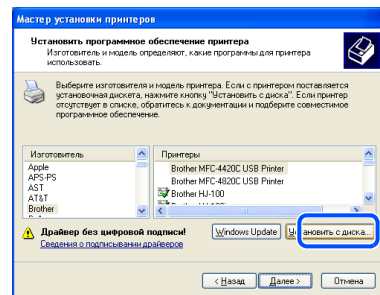
- 20 Отмените выбор опции **Автоматическое обнаружение и установка принтера Plug and Play**, затем щелкните мышью на кнопке **Далее**.



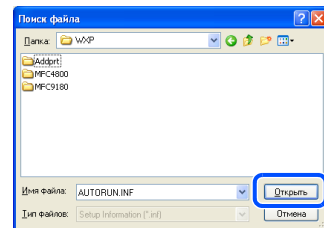
- 21 Выберите пункт **BMFC (Brother MFL Port)** в выпадающем окне "Выберите порт принтера", затем щелкните мышью на кнопке **Далее**.



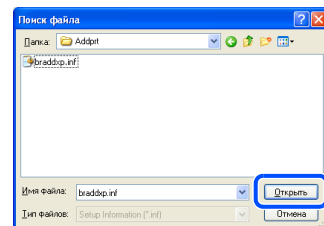
- 22 Щелкните мышью на кнопке **Установить с диска**.



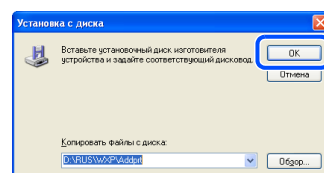
- 23 Просмотрите CD-ROM и выделите требующуюся папку языков, затем щелкните мышью на кнопке **Открыть**. Выделите папку **WXP** и щелкните мышью на кнопке **Открыть**. Выделите папку **Addprt** и щелкните мышью на кнопке **Открыть**.



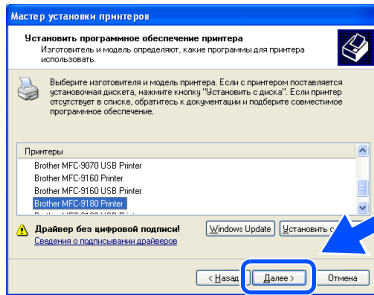
- 24 Щелкните мышью на кнопке **Открыть**.




- 25 Проверьте, что в окне отображается **X:\RUS\WXP\Addprt**, и щелкните мышью на кнопке **OK** (X: – это буквенное обозначение привода CD-ROM).

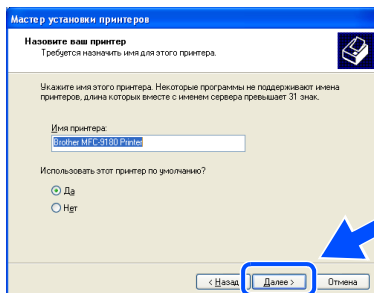


- 26 Выделите в списке аппаратов устанавливаемую модель и щелкните мышью на кнопке **Далее**.

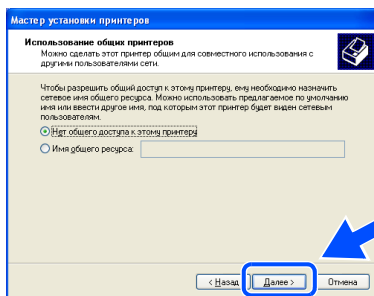


 Проверьте, что выбран не USB-принтер.

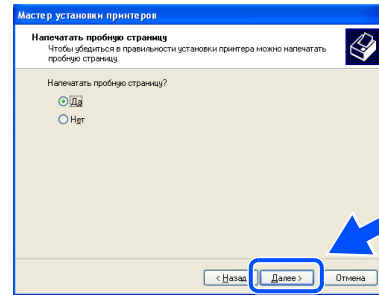
- 27 В окне отображается устанавливаемая модель аппарата. Выберите **Да** или **Нет** в зависимости от того, требуется ли применять этот драйвер для принтера, используемого по умолчанию.



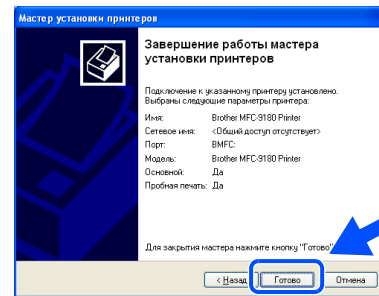
- 28 Если отображается это окно, то выберите опцию **Нет общего доступа** и щелкните мышью на кнопке **Далее**.



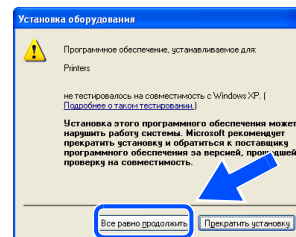
- 29 Выберите **Да** и щелкните мышью на кнопке **Далее** для вывода на печать пробной страницы.




- 30 При появлении на экране этого окна щелкните мышью на кнопке **Готово**.



- 31 При появлении окна Windows с предупреждением о тестировании на совместимость щелкните мышью на кнопке **Все равно продолжить**.



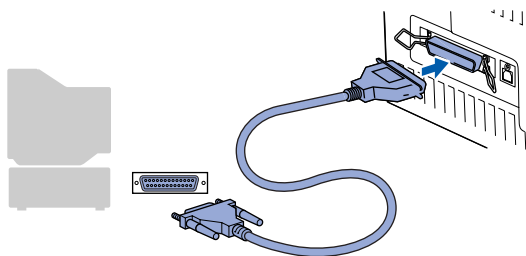
 В окне выбора принтеров будут указаны два драйвера принтеров Brother. Драйвер со словом "Printer" после имени модели (напр., MFC-9180 Printer) – это драйвер Brother Native.

- OK!** Драйверы Brother Native установлены, и на этом процедура установки завершается.

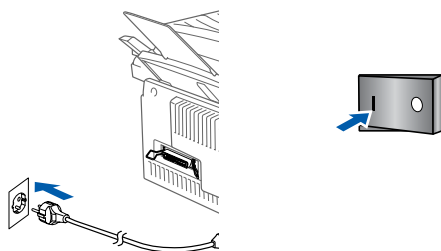

 Для пользователей Windows NT® Workstation Version 4.0

Убедитесь в том, что полностью выполнены инструкции Шага 1 "Настройка аппарата", представленные на стр. 2–6.

- 1 Включите компьютер. Необходимо зарегистрироваться как администратор.
- 2 Подключите кабель параллельного интерфейса к компьютеру, затем подключите его к аппарату.



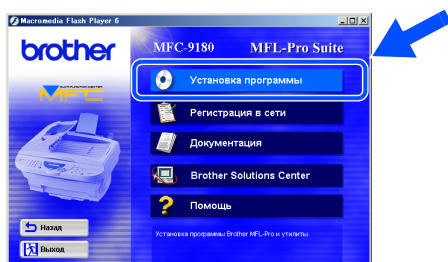
- 3 Проверьте, что аппарат включен (сетевой шнур подключен и выключатель питания установлен в положение "I" (ВКЛ)).



- 4 Установите CD-ROM, входящий в комплект поставки, в привод CD-ROM. Если появляется окно выбора названия модели, выберите в нем свой аппарат. Если появляется окно выбора языка, выберите в нем требующийся язык.

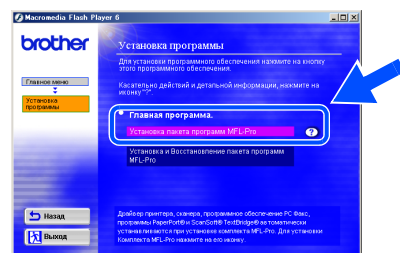


- 5 На экране отображается главное меню CD-ROM. Щелкните мышью на опции **Установка программы**.



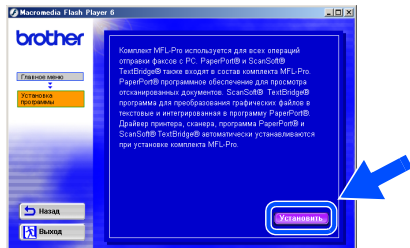
Если это окно не появляется, то воспользуйтесь приложением Windows® Explore для запуска программы **setup.exe** в корневом каталоге Brother CD-ROM.

- 6 Щелкните мышью на **Установка пакета программ MFL-Pro** в поле "Главная программа".

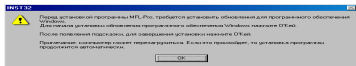


- В состав MFL-Pro Suite входят драйверы принтера и сканера, программы ScanSoft® PaperPort®, ScanSoft® TextBridge®, PC-FAX, Remote Setup и шрифты True Type. PaperPort® представляет собой приложение управления документами, используемое для просмотра отсканированных документов. Программа ScanSoft® TextBridge®, интегрированная в приложение PaperPort®, представляет собой приложение, выполняющее преобразование изображения в текст и ввод его в используемый по умолчанию текстовый процессор.
- В случае возникновения проблем с установкой MFL-Pro Suite повторите процедуру, щелкнув мышью на "Установка и Восстановление пакета программ MFL-Pro". При выборе этих опций предпринимается попытка устранения проблемы и автоматического продолжения установки программного обеспечения MFL-Pro Suite.

- 7 Щелкните мышью на кнопке **Установить**.

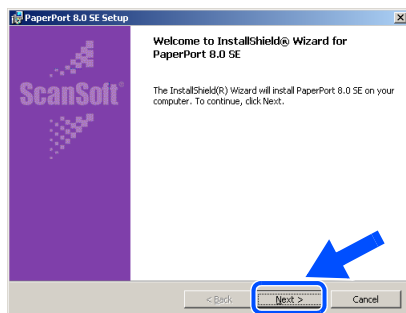


Если отображается показанное ниже окно, щелкните мышью на кнопке **OK** для установки обновлений Windows®. После установки обновлений может произойти перезапуск ПК. Примечание: Если произошел перезапуск, то процесс установки будет автоматически продолжен.

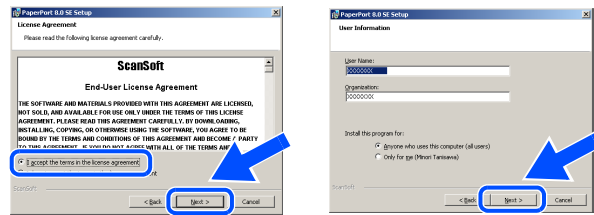


Если автоматического продолжения установки не происходит, то следует снова открыть меню программы установки двойным щелчком кнопки мыши на программе **setup.exe** в корневом каталоге CD-ROM и продолжить процедуру с Шага 5.

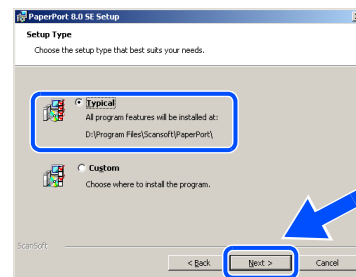
- 8 Когда на экране появляется окно PaperPort® 8.0 SE Setup, щелкните мышью на кнопке **Next (Далее)**.



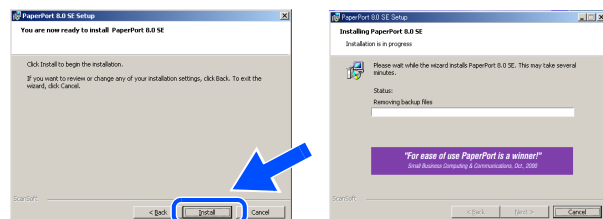
- 9 После прочтения и принятия лицензионного соглашения по ScanSoft® введите свою пользовательскую информацию и щелкните мышью на кнопке **Next (Далее)**.



- 10 Выберите опцию Typical (Стандарт) и щелкните мышью на кнопке **Next (Далее)**.



- 11 Щелкните мышью на кнопке **Install (Установить)**, после чего на компьютере запускается процесс установки приложения PaperPort®.

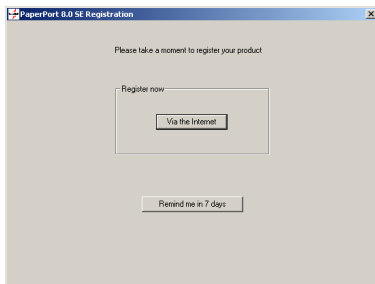


Продолжение ...

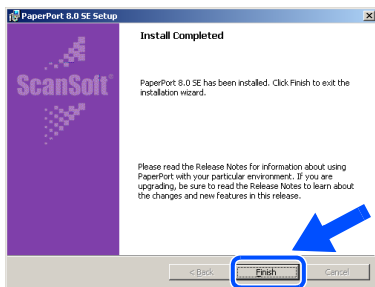
Установка драйвера и программного обеспечения

Для пользователей Windows NT® Workstation Version 4.0

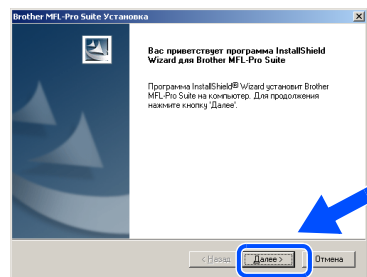
- 12 Когда на экране появляется окно ScanSoft® Registration (Регистрация), выберите требуемые опции и продолжите процедуру в соответствии с отображаемыми на экране инструкциями.



- 13 Щелкните мышью на кнопке **Finish (Готово)** для завершения процесса установки.

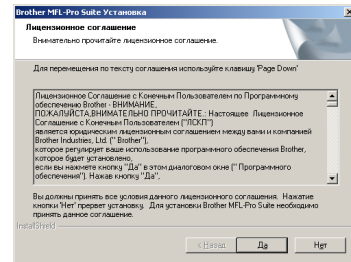


- 14 При появлении окна MFL-Pro Suite Установка щелкните мышью на кнопке **Далее**.

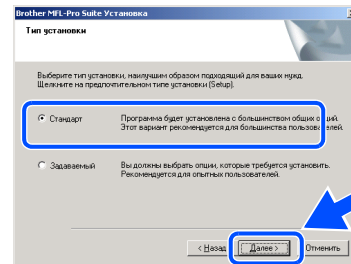


Если на этом этапе процесса установки выводится сообщение об ошибке или если приложение MFL-Pro Suite уже было установлено, то сначала его нужно деинсталлировать. В меню **Пуск** выберите пункты **Все Программы, Brother, Brother MFL-Pro Suite, UnInstall (Деинсталлировать)**, затем следуйте инструкциям, отображаемым на экране.

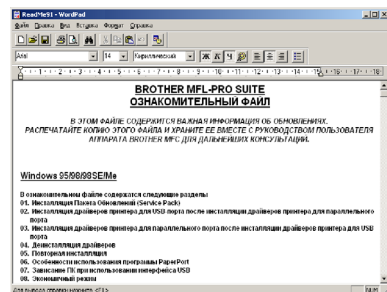
- 15 Когда на экране появляется окно с лицензионным соглашением по программному обеспечению Brother, щелкните мышью на кнопке **Да**, если Вы согласны с его положениями, и перейдите к следующему окну.



- 16 При появлении окна "Тип установки" выберите опцию **Стандарт**, затем щелкните мышью на кнопке **Далее**.

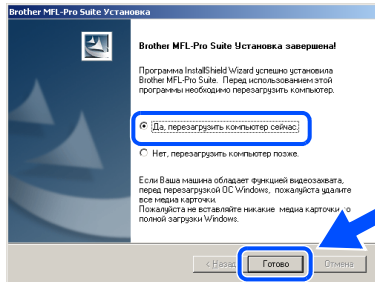


- 17 Отображается файл README.WRI. Ознакомьтесь с информацией об устранении неисправностей, содержащейся в этом файле, затем закройте его для продолжения процесса установки.

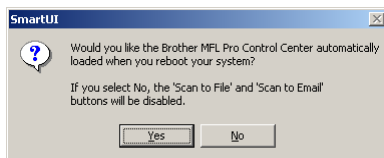


Продолжение ...

- 18 Щелкните мышью на кнопке **Готово** для перезапуска компьютера.



- 19 После перезапуска компьютера щелкните мышью на кнопке **Да**, для того чтобы при каждом запуске Windows® производилась загрузка приложения Control Center. Приложение Control Center отображается в виде иконки на панели задач. Если щелкнуть мышью на кнопке **Нет**, то на аппарате блокируются кнопки Сканирования.



Даже если выбрана опция **Нет**, приложение *Brother Control Center* может быть запущено в дальнейшем для использования кнопки **Сканировать** двойным щелчком мыши на иконке *Brother Control Center*, расположенной на рабочем столе. При этом происходит загрузка *Brother Control Center* на панель задач.

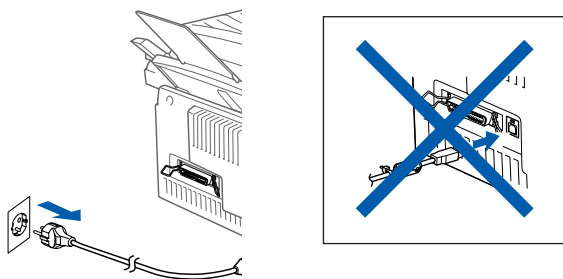
- ОК!** Программа **Brother PC-FAX**, драйверы принтера и сканера установлены, и процесс установки на этом завершается.


 Использование кабеля интерфейса USB

Для Mac OS® 8.6 - 9.2

Убедитесь в том, что полностью выполнены инструкции Шага 1 "Настройка аппарата", представленные на стр. 2–6.

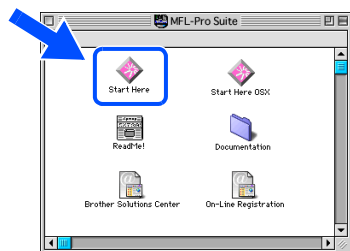
- 1 Выключите аппарат, отключите сетевой шнур от электросети и отключите аппарат от компьютера Macintosh®, если интерфейсный кабель уже подключен.



- 2 Включите компьютер Macintosh®.
3 Установите CD-ROM, входящий в комплект поставки, в привод CD-ROM.

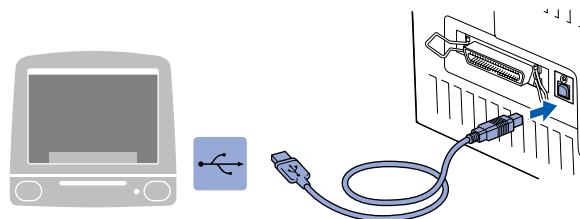



- 4 Дважды щелкните мышью на иконке **Start Here** для установки драйверов принтера и сканера и программы PC-FAX Send.



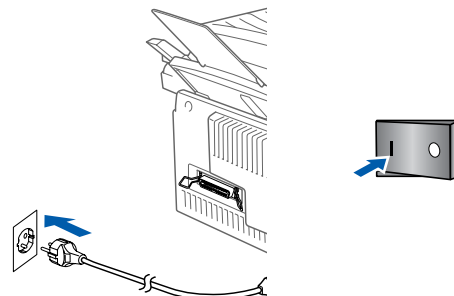
- 5 После завершения процедуры установки перезапустите компьютер Macintosh®.

- 6 Подключите кабель интерфейса USB к компьютеру Macintosh®, затем подключите его к аппарату.

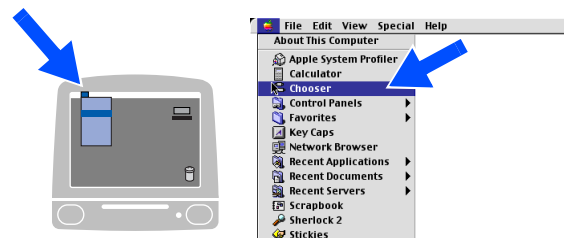


 Не подключайте аппарат к USB-порту на клавиатуре или к выключенному USB-концентратору.

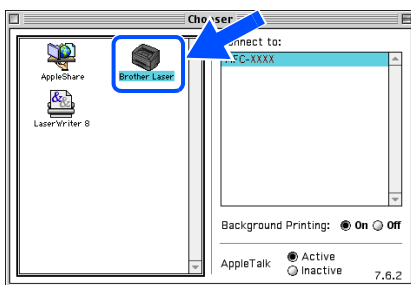
- 7 Включите аппарат, подключив сетевой шнур. Включите питание (установив выключатель в положение "I" (ВКЛ)).



- 8 В меню Apple® откройте пункт **Chooser**.



- 9 Щелкните мышью на установленной Вами иконке **Brother Laser**. В правой части окна **Chooser** выберите принтер, который предполагается использовать для печати. Закройте окно **Chooser**.



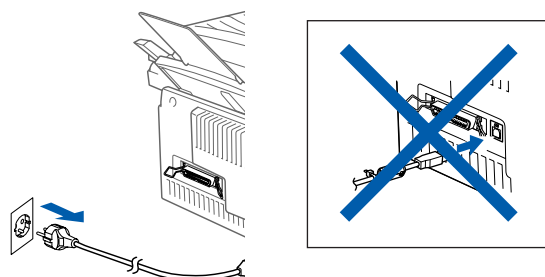
- OK! На этом установка программы **Brother PC-FAX Send**, драйверов принтера и сканера завершается.


 Использование кабеля интерфейса USB

Для Mac OS® X 10.1/10.2.1 или выше

Убедитесь в том, что полностью выполнены инструкции Шага 1 "Настройка аппарата", представленные на стр. 2–6.

- 1 Выключите аппарат, отключите сетевой шнур от электросети и отключите аппарат от компьютера Macintosh®, если интерфейсный кабель уже подключен.



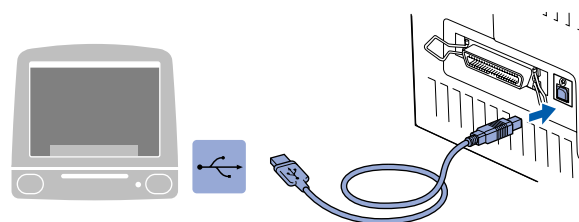
- 2 Включите компьютер Macintosh®.
- 3 Установите CD-ROM, входящий в комплект поставки, в привод CD-ROM.



- 4 Дважды щелкните мышью на иконке **Start Here OS X** для установки драйвера принтера, драйвера сканера, программ Brother PC-FAX Send и Remote Setup. Если появляется окно выбора языка, выберите требуемый язык. (Сканирование не поддерживается в Mac OS® 10.1).

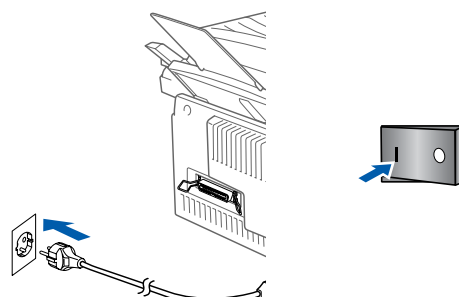


- 5 Подключите кабель интерфейса USB к компьютеру Macintosh®, затем подключите его к аппарату.

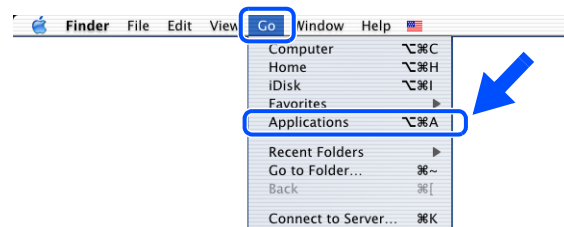


Не подключайте аппарат к USB-порту на клавиатуре или к выключенному USB-концентратору.

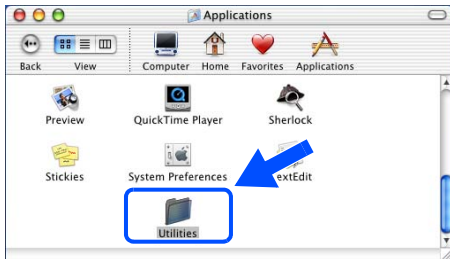
- 6 Включите аппарат, подключив шнур питания. Включите питание (установив выключатель в положение "I" (ВКЛ)).



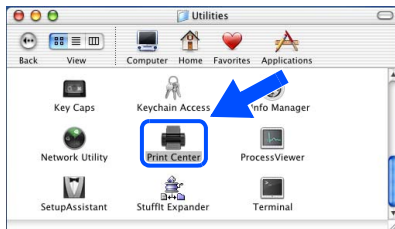
- 7 Выберите пункт **Applications** в меню **Go**.



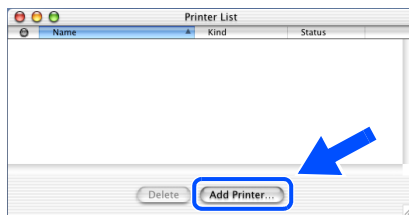
- 8 Откройте папку **Utilities**.



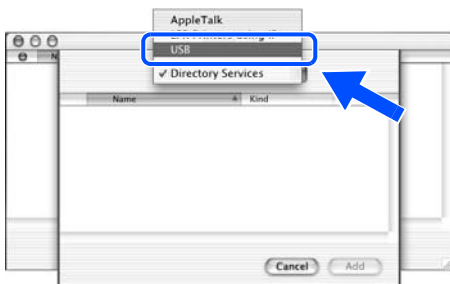
- 9 Разверните иконку **Print Center**.



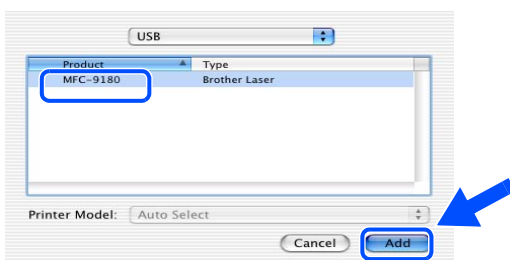
- 10 Щелкните мышью на кнопке **Add Printer**.



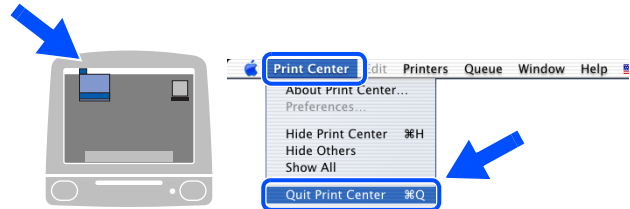
- 11 Выберите **USB**.



- 12 Выберите **MFC-9180**, затем щелкните мышью на кнопке **Add**.



- 13 Выберите пункт **Quit Printer Center** в меню **Printer Center**.



- OK!** Драйверы Brother для принтера и сканера и программа Brother PC-FAX Send установлены, и на этом процедура установки завершается.

Товарные знаки

Логотип Brother является зарегистрированным товарным знаком компании Brother Industries, Ltd. Brother является зарегистрированным товарным знаком компании Brother Industries, Ltd. Multi-Function Link является зарегистрированным товарным знаком компании Brother International Corporation.

© Авторское право 2003, Brother Industries, Ltd. Все права сохраняются.

Windows, Microsoft и Windows NT являются зарегистрированными товарными знаками компании Microsoft в США и других странах.

Macintosh, QuickDraw, iMac и iBook являются зарегистрированными товарными знаками компании Apple Computer, Inc.

PaperPort и TextBridge являются зарегистрированными товарными знаками компании ScanSoft, Inc.

Presto! PageManager является зарегистрированным товарным знаком компании NewSoft Technology Corporation.

Каждая компания, название программного продукта которой упоминается в данном руководстве, имеет специфические для своих программ лицензионные соглашения по программному обеспечению.

Все остальные товарные знаки и названия изделий, упомянутые в данном руководстве, являются зарегистрированными товарными знаками соответствующих компаний.

Составление и публикация

Данное руководство было составлено и опубликовано под контролем компании Brother Industries Ltd. и охватывает самые последние описания и спецификации изделия.

Содержание данного руководства и спецификации данного изделия могут быть изменены без предварительного уведомления.

Компания Brother сохраняет за собой право на внесение изменений в спецификации и указанные в руководстве материалы без предварительного уведомления и не несет никакой ответственности за любой возможный ущерб (включая косвенный), вызванный применением представленных в руководстве материалов включая (но не ограничиваясь ими) типографские и прочие ошибки, связанные с данной публикацией.

Данное изделие предназначено для использования в профессиональной среде.

At your side.
brother®