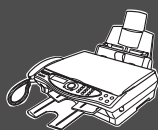


Vous devez configurer le matériel et installer les pilotes Brother avant de pouvoir utiliser votre MFC comme imprimante, télécopieur et numériseur. Pour cela, veuillez lire les instructions d'installation présentées dans ce "Guide de configuration rapide".

## Étape 1

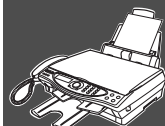


### Configuration du MFC

## Étape 2



### Installation du pilote et du logiciel

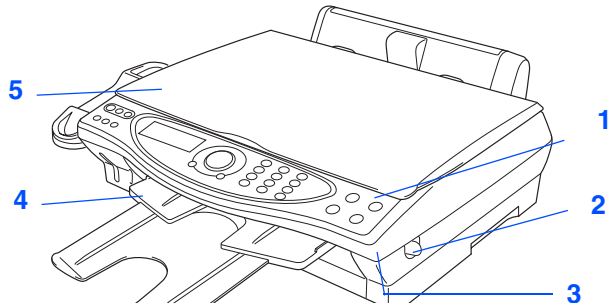
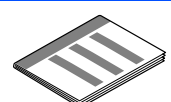

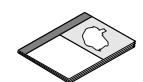

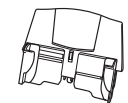
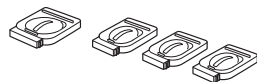
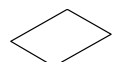
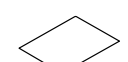



### Configuration terminée !

Pour obtenir le pilote le plus récent et trouver les meilleures solutions à vos questions ou problèmes d'ordre technique, accédez au Brother Solutions Center directement depuis le pilote ou visitez le site Web à <http://solutions.brother.com>

Conservez le Guide de configuration rapide, le Guide de l'utilisateur et le CD-ROM dans un lieu facile d'accès pour une consultation rapide à tout moment.

## Contenu de l'emballage

<p>MFC</p>  <p>1. Panneau de commande 2. Levier de déverrouillage du couvercle du numériseur 3. Couvercle du numériseur 4. Bac de sortie 5. Couvercle de document</p>		 <p><b>Guide de configuration rapide</b></p>
		 <p><b>CD-ROM</b></p>
		 <p><b>Guide de l'utilisateur</b></p>
 <p><b>Combiné du téléphone</b></p>	 <p><b>Bac à papier</b></p>	 <p><b>Cartouches d'encre (Noir, cyan, jaune, magenta)</b></p>
 <p><b>Feuille de test (États-Unis seulement)</b></p>	 <p><b>Accessoire Bon de commande</b></p>	 <p><b>Cordon du téléphone</b></p>

Le contenu de l'emballage peut différer d'un pays à l'autre.  
Conservez l'ensemble du carton et tout le matériel d'emballage.



- Il vous faut utiliser le câble USB approprié.
- Le câble d'interface n'est pas compris dans l'accessoire standard. Veuillez-vous procurer un câble d'interface USB approprié.
- Utilisez exclusivement un câble d'interface USB dont la longueur ne dépasse pas 6 pi (2 mètres).

## Panneau de commande



<p><b>1.</b> Touches de téléphone et touches pour le Message Center</p>	<p><b>2.</b> Écran à cristaux liquides (ACL)</p>	<p><b>4.</b> Clavier de composition</p>
	<p><b>3.</b> Touches de navigation</p>	<p><b>5.</b> Touches de numérisation, de télécopie et de copie</p>



Pour connaître le fonctionnement du panneau de commande, reportez-vous à la section "Description du panneau de commande du MFC-4820C" au chapitre 1 du Guide de l'utilisateur.

## Étape 1 Configuration du MFC

1. Retrait des éléments de protection .....	2
2. Fixation du bac à papier .....	2
3. Chargement du papier .....	2
4. Installation du combiné .....	3
5. Branchement des cordons téléphoniques et d'alimentation .....	3
6. Installation des cartouches d'encre .....	4
7. Contrôle de la qualité des blocs couleur et de l'alignement .....	6
8. Configuration du contraste sur l'écran à cristaux liquides (ACL) .....	7
9. Sélection du mode de réception .....	8
10. Configuration du Centre de messagerie .....	8
11. Définition de la date et de l'heure .....	9
12. Configuration de l'identifiant de poste .....	9
13. Sélection de la langue de préférence .....	10
14. Envoi du formulaire d'enregistrement du produit et de la feuille d'essai (États-Unis seulement) .....	10

## Étape 2 Installation du pilote et du logiciel


Windows®


CD-ROM fourni (MFL-Pro Suite) .....	12
Pour les utilisateurs de Windows® 98/98SE/Me/2000 Professional/XP .....	14
■ Utilisateurs de Windows® 98/98SE/Me uniquement .....	17
■ Utilisateurs de Windows® 2000 Professional uniquement .....	19
■ Utilisateurs de Windows® XP uniquement .....	20


Macintosh®

Utilisateurs des systèmes d'exploitation Mac® 8.6-9.2 .....	22
Utilisateurs des systèmes d'exploitation Mac® X 10.1 / 10.2.1 ou version supérieure .....	24

	<b>Avertissement</b>
Signale des avertissements à observer afin d'éviter toute blessure corporelle possible.	

	<b>Astuce</b>
Signale des précautions à observer pour assurer une utilisation correcte et éviter toute détérioration du MFC.	


	<b>Astuce</b>
Indique des remarques et des astuces utiles à se rappeler lors de l'utilisation du MFC.	

	<b>Guide de l'utilisateur</b>
Indique des renvois au Guide de l'utilisateur.	

# Étape 1 Configuration du MFC

## 1 Retrait des éléments de protection

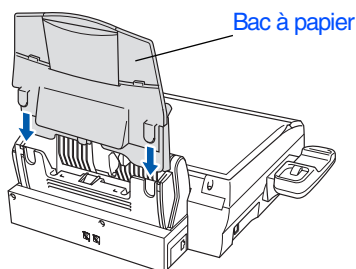
- 1 Retirez la bande de protection.

 **NE branchez PAS le câble USB à ce stade. La connexion du câble USB s'effectue lors de l'installation du pilote.**




## 2 Fixation du bac à papier

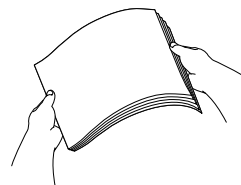
- 1 Insérez le bac à papier au dos du MFC.



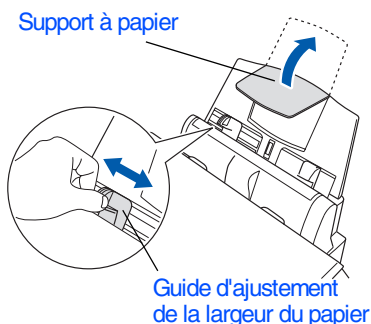
## 3 Chargement du papier

 Vous pouvez charger jusqu'à 100 feuilles de 9,07 kg (75 g/m<sup>2</sup>).  
Pour plus de détails, consultez la section "Capacité du bac à papier" au chapitre 2 dans le Guide de l'utilisateur.

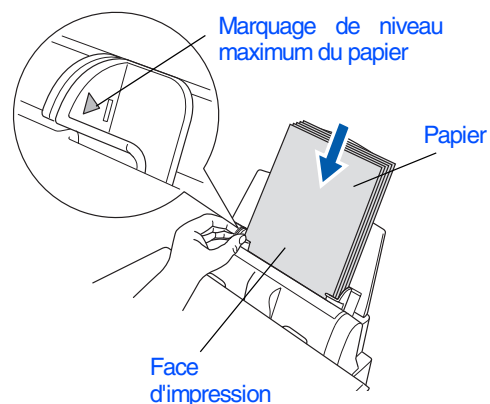
- 1 Ventilez bien les feuilles afin d'éviter les bourrages et les défauts d'alimentation.



- 2 Dépliez le support à papier, puis appuyez sur le guide-papier et faites-le coulisser pour l'ajuster à la largeur de la feuille.



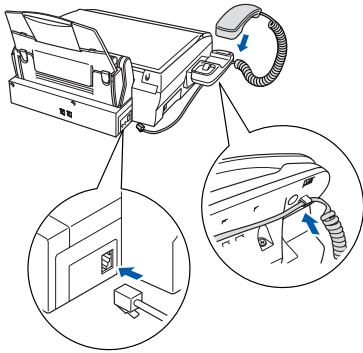
- 3 Insérez les feuilles délicatement. Assurez-vous que la face d'impression est orientée envers vous et que la pile des feuilles ne dépasse pas le marquage de niveau maximum du papier.



# 4

## Installation du combiné

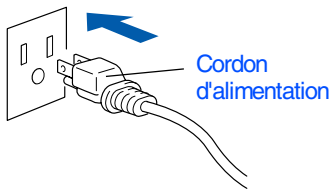
- 1 Reliez une extrémité du cordon recourbé au MFC et l'autre au combiné.



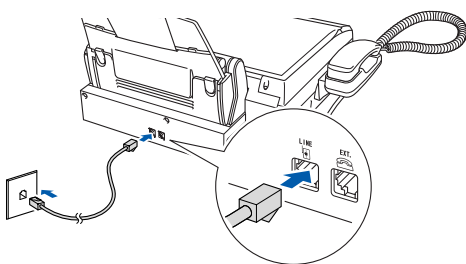
# 5

## Branchement des cordons téléphoniques et d'alimentation

- 1 Branchez le cordon d'alimentation.



- 2 Branchez le cordon téléphonique. Branchez une extrémité du cordon téléphonique sur la prise du MFC repérée par **LINE** (Ligne) et l'autre sur une prise murale modulaire.



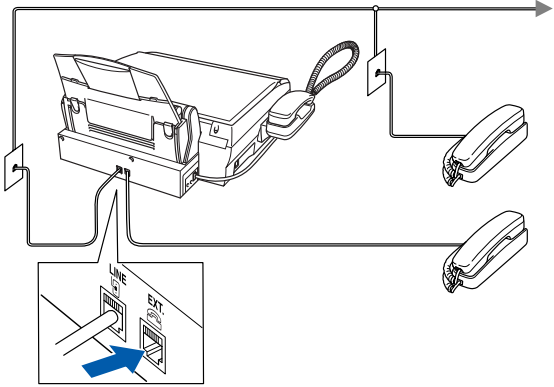
**NE branchez PAS le câble USB à ce stade.**

### **⚠ Avertissement**

- Le MFC doit être mis à la terre à l'aide d'une prise triphasée (à trois broches).
- La mise à la terre étant assurée par la prise d'alimentation, laissez votre MFC sous tension au moment de brancher celui-ci sur une ligne téléphonique pour vous protéger contre tout risque de décharges électriques. De même, avant de déplacer l'appareil, protégez-vous contre les décharges électriques en débranchant d'abord la ligne téléphonique, puis le cordon d'alimentation.



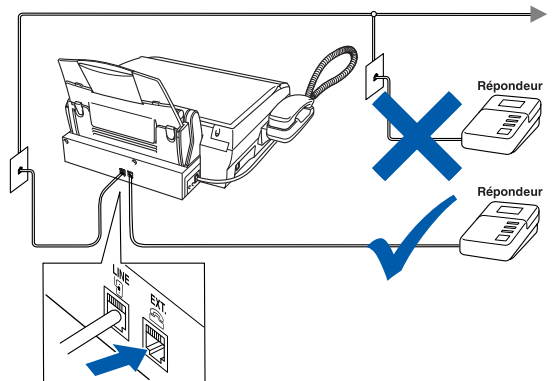
*Si le MFC partage une ligne téléphonique avec un téléphone externe, établissez la connexion comme illustré ci-dessous.*



*Si le MFC partage une ligne téléphonique avec un répondeur téléphonique externe, établissez la connexion comme illustré ci-dessous.*



*Veillez régler le Mode de réception sur MANUEL si vous disposez d'un répondeur externe. Pour plus de détails, consultez la section "Connexion du MFC" au chapitre 1 dans le Guide de l'utilisateur.*



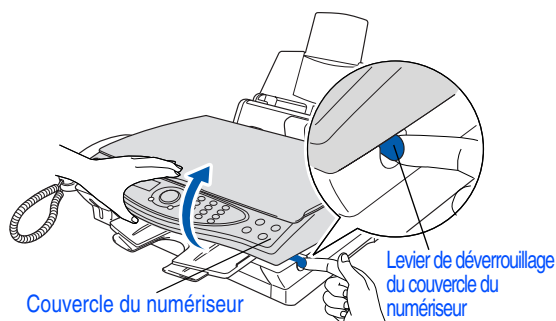
# Étape 1 Configuration du MFC

## 6 Installation des cartouches d'encre

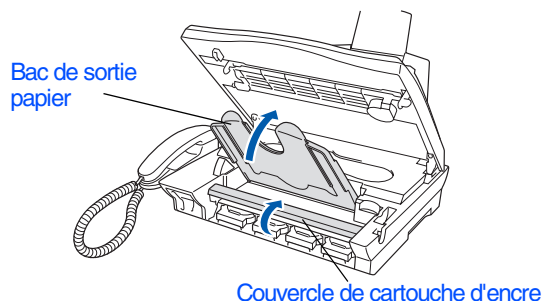
- 1 Assurez-vous que l'appareil est sous tension.  
L'écran à cristaux liquides (ACL) affiche :

VÉRIF CARTOUCHE  
Ouvrir capot...

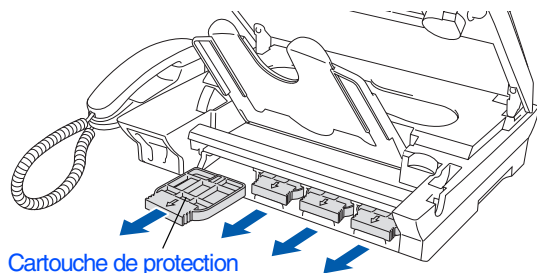
- 2 Tirez le levier de déverrouillage du couvercle du numériseur, puis soulevez le couvercle.



- 3 Soulevez le support destiné au bac de sortie papier et le couvercle de la cartouche d'encre.



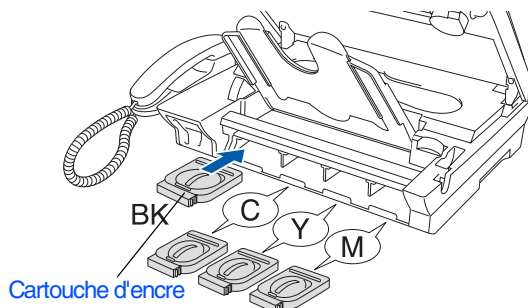
- 4 Retirez les cartouches de protection en plastique jaunes.



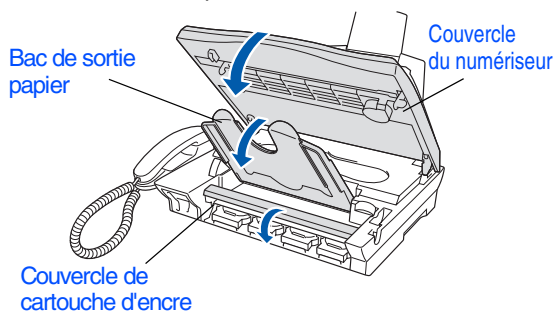
*Ne jetez pas les cartouches de protection en plastique jaunes. Vous en aurez besoin lorsque vous transporterez la machine à une date ultérieure.*

- 5 Insérez les cartouches d'encre dans l'ouverture appropriée à chaque couleur en vous assurant qu'elles sont bien encliquetées.

**Ne décollez pas la pellicule de la cartouche d'encre.**



- 6 Fermez le couvercle de la cartouche d'encre, le bac de sortie papier et le couvercle du numériseur. Lors de la configuration initiale du MFC, le système unique de tube d'encre de Brother sera configuré pour sa première utilisation. Ce processus de préparation ne se produira qu'une fois, lors de la première mise en place des cartouches d'encre, et prendra un maximum de quatre minutes.



PRÉPAR SYSTÈME  
4 MIN APPROX

PRÉPAR SYSTÈME  
ATTENDRE SVP



- **NE RETIREZ PAS** les cartouches d'encre si vous n'avez pas besoin de les remplacer. Si non, vous risquez de nuire à la quantité de l'encre. De plus, le MFC ne pourra plus détecter la quantité d'encre restante.
- **NE SECOUEZ PAS** les cartouches d'encre. Si l'encre venait à éclabousser vos mains ou vos vêtements, lavez-vous et vos vêtements immédiatement avec du savon ou du détergent.



- **Brother vous recommande vivement de ne pas recharger les cartouches d'encre fournies avec votre machine. Nous vous conseillons également de ne remplacer les cartouches d'encre que par des cartouches de la marque Brother. Si vous utilisez des cartouches rechargées ou des encres incompatibles avec cet appareil, vous risquez de l'endommager ou il peut en résulter une qualité d'impression non satisfaisante. Les dégâts et les problèmes d'ordre technique dus à l'utilisation d'une encre ou de cartouches d'encre provenant d'un autre fabricant ne sont pas couverts par la garantie. Afin de protéger votre investissement et de garantir la qualité d'impression, remplacez les cartouches d'encre épuisées uniquement par des cartouches d'encre de marque Brother.**
- **N'insérez et NE retirez PAS** les cartouches de façon répétée. Si non, l'encre pourra couler de la cartouche.



*Si vous installez une cartouche d'encre au mauvais emplacement, corrigez le problème et nettoyez la tête d'impression plusieurs fois avant d'effectuer une impression. (Reportez-vous à la section "Nettoyage des têtes d'impression" au chapitre 23 du Guide de l'utilisateur.)*

Windows®

Mac® OS  
8.6-9.2Mac® OS X  
10.1/10.2.1  
ou version supérieure

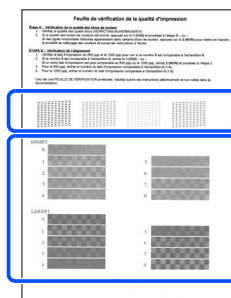
## 7

### Contrôle de la qualité des blocs couleur et de l'alignement

- 1 Une fois le cycle de nettoyage terminé, l'écran ACL affiche les messages suivants :

```
PROG PAPIER ET
PUIS APP. MARCHÉ
```

- 2 Assurez-vous que le bac contient du papier. Appuyez sur la touche **Télécopieur Marche**.
- 3 Le MFC commence à imprimer la FEUILLE DE CONTRÔLE DE LA QUALITÉ D'IMPRESSION (seulement à l'occasion de l'installation initiale des cartouches).



Vérification - Étape A

Vérification - Étape B

### Étape A : Contrôle de la qualité des blocs couleur

- 1 L'écran ACL affiche les messages suivants :

```
ÉTAPE A OK?
1.OUI 2.NON
```

Vérifiez la qualité des quatre blocs de couleur représentés par les courtes lignes imprimées sur la feuille. (NOIR/CYAN/JAUNE/MAGENTA)

- 2 Si toutes les lignes sont bien visibles, appuyez sur la touche ① du clavier de composition et passez à l'**Étape B : Contrôle de l'alignement**

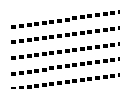
---OU---

Si certaines des lignes courtes sont manquantes, appuyez sur la touche ② du clavier de composition et passez à l'étape

- 3.

OK

Médiocre



- 3 Un message à l'écran ACL vous demande si la qualité d'impression est satisfaisante pour chacune des couleurs. Appuyez sur la touche ① ou sur la touche ② du clavier de composition.

```
NOIR OK?
1.OUI 2.NON
```

Après la sélection de la touche ① (OUI) ou de la touche ② (NON) pour chacune des couleurs, l'écran ACL affiche les messages suivants :

```
DÉBUT NETTOYAGE
1.OUI 2.NON
```

Appuyez sur la touche ① (OUI). Cela fait, le MFC amorce alors le nettoyage des couleurs. Une fois le nettoyage terminé, appuyez sur la touche **Télécopieur Marche**. Le MFC imprime à nouveau la FEUILLE DE CONTRÔLE DE LA QUALITÉ D'IMPRESSION, après quoi il revient à l'ÉTAPE A.

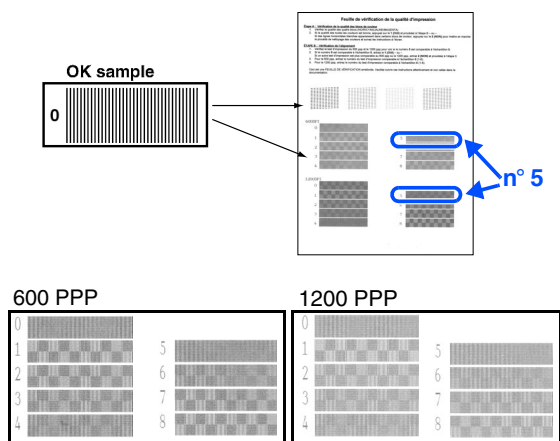


## Étape B : Contrôle de l'alignement

- 1 L'écran ACL affiche les messages suivants :

```
ÉTAPE B OK?
1.OUI 2.NON
```

Examinez les essais d'impression à 600 PPP et à 1200 PPP pour vérifier si la qualité de l'essai n° 5 se rapproche le plus possible de celle de l'échantillon type (n° 0). Si cela est le cas, appuyez sur la touche ① n° 5.



Si un autre numéro correspond mieux aux résolutions à 600 PPP ou à 1200 PPP, appuyez sur la touche ② pour sélectionner NON et aller à ②.

- 2 Pour une résolution à 600 PPP, choisissez le numéro de l'essai d'impression (compris entre 1 et 8) le plus proche de l'échantillon type n° 0. Entrez ce numéro à l'aide du clavier de composition.

```
600PPP AJUST
SÉL MEILLEUR NO
```

- 3 Pour une résolution à 1200 PPP, choisissez le numéro de l'essai d'impression (compris entre 1 et 8) le plus proche de l'échantillon type n° 0.

```
1200PPP AJUST
SÉL MEILLEUR NO
```

Le contrôle de la qualité est maintenant terminé.

## 8 Configuration du contraste sur l'écran à cristaux liquides (ACL)

L'écran à cristaux liquides (ACL) peut être réglé pour un affichage contrasté plus net et percutant. Si vous n'arrivez pas à voir correctement l'affichage ACL, nous vous recommandons les réglages suivants.

- 1 Appuyez sur **Menu/Régler**, ①, ⑦.

```
PROG. GÉNÉRAL
7.CONTRASTE ACL
```

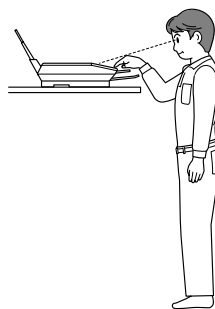
- 2 Appuyez sur pour augmenter le contraste ---OU--- Appuyez sur pour diminuer le contraste.

- 3 Appuyez sur **Menu/Régler**.

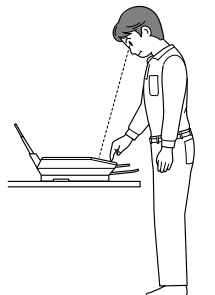
- 4 Appuyez sur **Arrêt/Sortie**.



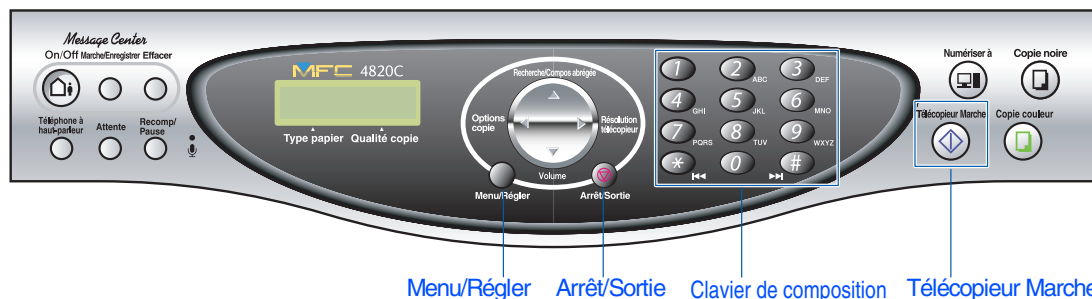
```
SÉL ↑↓ & RÉGLER
-■0000+
```



```
SÉL ↑↓ & RÉGLER
-■1100+
```



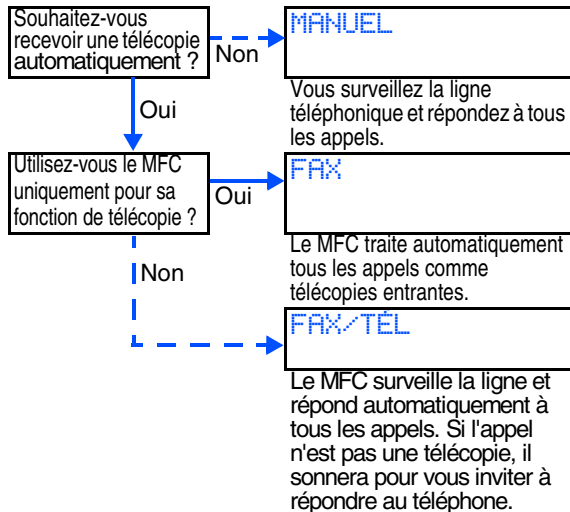
```
SÉL ↑↓ & RÉGLER
-■1110+
```



## 9 Sélection du mode de réception

Choisissez le mode de réception qui convient le mieux à vos besoins.

- 1 Appuyez sur la touche **Menu/Régler**.
- 2 Appuyez sur la touche **2**.
- 3 Appuyez sur la touche **1**.
- 4 Appuyez sur la touche **1**.
- 5 Appuyez sur **⬆** pour sélectionner le mode.
- 6 Appuyez sur la touche **Menu/Régler**.
- 7 Appuyez sur la touche **Arrêt/Sortie**.



Pour plus de détails, consultez la section "Réglage du mode Réception" au chapitre 5 du Guide de l'utilisateur.

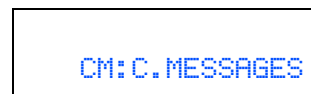
## 10 Configuration du Centre de messagerie

Un message d'accueil doit être enregistré pour pouvoir se servir du mode "Centre de messagerie".

- 1 Enregistrez un message d'accueil pour le "Centre de messagerie" (MSG CTR OGM - MESSAGE RÉP).

Pour plus de détails, consultez la section "Enregistrement du message d'accueil pour le Centre de messagerie" au chapitre 9 dans le Guide de l'utilisateur.

- 2 Activez le mode Centre de messagerie. Appuyez sur la touche **🏠** et maintenez la enfoncée jusqu'à ce que l'écran à cristaux liquides affiche :



Si le mode du Centre de messagerie est activé (sur ON), il remplace le paramètre de mode de Réception. Le Centre de messagerie numérique intégré répond aux appels vocaux entrants. S'il s'agit d'une télécopie, elle sera reçue automatiquement. Pour plus de détails, consultez la section "Centre de messagerie" au chapitre 9 dans le Guide de l'utilisateur.

## 11 Définition de la date et de l'heure

Le MFC affiche la date et l'heure et les imprime sur toutes les télécopies sortantes.

- 1 Appuyez sur la touche **Menu/Régler**.
- 2 Appuyez sur la touche ①.
- 3 Appuyez sur la touche ③.
- 4 Saisissez les deux derniers chiffres de l'année à l'aide du clavier de composition. Cela fait, appuyez sur la touche **Menu/Régler**.

```
DATE/HEURE
ANNÉE: 2003
```

(p. ex., entrez **0, 3** pour l'année 2003.)

- 5 Saisissez les deux chiffres du mois à l'aide du clavier de composition. Cela fait, appuyez sur la touche **Menu/Régler**.

```
DATE/HEURE
MOIS: 09
```

(p. ex., entrez **0, 9** pour le mois de septembre.)

- 6 Saisissez les deux chiffres du jour à l'aide du clavier de composition. Cela fait, appuyez sur la touche **Menu/Régler**.

```
DATE/HEURE
JOUR: 06
```

(p. ex., entrez **0, 6**.)

- 7 Saisissez l'heure au format 24 heures à l'aide du clavier de composition. Cela fait, appuyez sur la touche **Menu/Régler**.

```
DATE/HEURE
HEURE: 15:25
```

(p. ex., entrez **1, 5, 2, 5** pour indiquer 3:25 de l'après-midi)

- 8 Appuyez sur la touche **Arrêt/Sortie**.



Si vous souhaitez répéter la procédure à partir de la première étape, appuyez sur la touche **Arrêt/Sortie**.

## 12 Configuration de l'identifiant de poste

Vous pouvez enregistrer vos nom et numéro de télécopieur de sorte qu'ils soient imprimés sur toutes les pages de vos télécopies.

- 1 Appuyez sur la touche **Menu/Régler**.
- 2 Appuyez sur la touche ①.
- 3 Appuyez sur la touche ④.
- 4 Entrez votre numéro de télécopieur, d'un maximum de 20 chiffres, à l'aide du clavier de composition. Ensuite, appuyez sur la touche **Menu/Régler**.

```
ID STATION
FAX: 908XXXXXXXX
```


- 5 Utilisez le clavier de composition pour entrer votre nom (20 lettres max.) et appuyez sur la touche **Menu/Régler**.

```
ID STATION
NOM: PAUL
```



Reportez-vous au tableau suivant pour la saisie de votre nom.



Si vous devez entrer un caractère qui se trouve sur la même touche que le caractère précédemment entré, appuyez sur  pour déplacer le curseur vers la droite.

Appuyez sur la touche	Une fois	Deux fois	Trois fois	Quatre fois
2	A	B	C	2
3	D	E	F	3
4	G	H	I	4
5	J	K	L	5
6	M	N	O	6
7	P	Q	R	S
8	T	U	V	8
9	W	X	Y	Z



Pour plus de détails à ce sujet, reportez-vous à la section "Configuration de l'identifiant de poste" au chapitre 4 dans le Guide de l'utilisateur.

- 6 Appuyez sur la touche **Arrêt/Sortie**.



Si vous souhaitez répéter la procédure à partir de la première étape, appuyez sur la touche **Arrêt/Sortie**.

# Étape 1 Configuration du MFC

## 13 Sélection de la langue de préférence

- 1 Appuyez sur la touche **Menu/Régler**.
- 2 Appuyez sur la touche ①.
- 3 Appuyez sur la touche ⑨.
- 4 Sélectionnez votre langue de préférence (ANGLAIS ou FRANÇAIS) en utilisant ④. Cela fait, appuyez sur la touche **Menu/Régler**.

LANGUE LOCALE  
FRANÇAIS

- 5 Appuyez sur la touche **Arrêt/Sortie**.

- 5 Appuyez sur la touche ②.

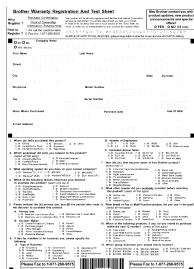


Vous pouvez également enregistrer votre produit en ligne à l'aide du lien "On-Line Registration" (Enregistrement en ligne) sur le CD d'installation ou en visitant le site Web à [www.registermybrother.com](http://www.registermybrother.com).

Reportez-vous à la page 12 installer le pilote

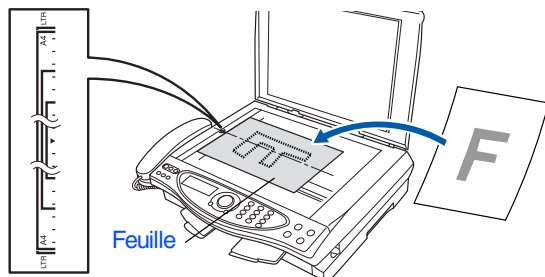
## 14 Envoi du formulaire d'enregistrement du produit et de la feuille d'essai (États-Unis seulement)

- 1 Remplissez le formulaire d'enregistrement du produit et la feuille d'essai.



- 2 Placez le document face vers le bas sur la vitre du numériseur.

Centrez la feuille



- 3 Entrez le numéro de télécopieur : 1-877-268-9575.
- 4 Appuyez sur la touche **Télécopieur Marche**. L'écran ACL affiche les messages suivants :

PAGE SUIVANTE?  
1.OUI 2.NON (COMP)

## CD-ROM fourni (MFL-Pro Suite)

Le CD-ROM accompagnant le MFC vous offre une grande variété de renseignements.

### Windows®



#### Installer le logiciel

Vous avez la possibilité d'installer les pilotes de l'imprimante, de l'application PC-FAX Envoi, du numériseur et d'autres programmes utilitaires, tels que Paper Port et TextBridge OCR (logiciel de reconnaissance de caractères) and PhotoPrinter 4.



#### Enregistrement en ligne

Vous serez dirigé vers la page de l'enregistrement de produit du site Web de Brother.



#### Documentation

Consultez le Guide de l'utilisateur et d'autres documents en format PDF. (Visualiseur compris)



#### Soutien Brother

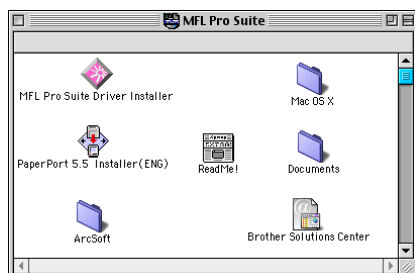
Consultez la liste des adresses du Service à la clientèle Brother pour trouver le centre de réparation agréé Brother le plus proche.



#### Aide

Astuces utiles.

### Macintosh®



#### MFL Pro Suite Driver Installer

(Assistant d'installation du pilote MFL Pro Suite)

Cet assistant vous permet d'installer les pilotes de l'imprimante, de l'application PC FAX Envoi et du numériseur pour les systèmes d'exploitation OS 8.6 - 9.2.



#### Documents

Consultez le Guide de l'utilisateur et d'autres documents en format PDF.



#### PaperPort 5.5 Installer (ENG)

Il vous est possible d'installer une application de gestion de document utilisée pour consulter les documents numérisés (Mac OS X n'est pas pris en charge).



#### PhotoPrinter® 4

Le logiciel Arcsoft PhotoPrinter® 4 vous permet d'éditer et d'imprimer vos images. Il contient des modèles qui vous assistent dans l'impression de multiples images sur une seule page ainsi que des fonctionnalités de recadrage, de pivotement et d'ajout d'effets spéciaux pour vos images.



#### Mac OS X (uniquement pour le système d'exploitation "natif" Mac OS X 10.1/10.2.1)

Vous pouvez installer les pilotes de l'imprimante, de l'application PC-FAX Envoi, du numériseur et du programme Remote Setup pour Mac OS X.



#### Brother Solutions Center

Le Brother Solutions Center est un site Web pratique. Vous pouvez y accéder en tout temps pour consulter la gamme des produits Brother, la Foire aux questions, la rubrique des astuces et pour télécharger le Guide de l'utilisateur électronique ou les mises à jour des pilotes.



#### Read Me ! (Lisez-moi !)

Ce fichier contient des renseignements importants et des conseils de dépannage.



Suivez les instructions présentées sur cette page pour installer le système d'exploitation.

Configuration  
du MFC

Windows®



Utilisateurs de Windows® 98/98SE/Me/2000 Professional/XP  
.....Reportez-vous à la page 14

Windows®

Macintosh®



Utilisateurs des systèmes d'exploitation Mac® 8.6-9.2  
.....Reportez-vous à la page 22

Mac® OS  
8.6-9.2



Utilisateurs des systèmes d'exploitation Mac® X 10.1 / 10.2.1 ou  
version supérieure .....Reportez-vous à la page 24

Mac® OS X  
10.1 / 10.2.1  
ou version supérieure

# Étape 2 Installation du pilote et du logiciel

## Pour les utilisateurs de Windows® 98/98SE/Me/2000 Professional/XP

Assurez-vous d'avoir bien suivi les instructions données à l'étape 1 de la section "Configuration du MFC" et indiquées aux pages 2 à 10.

### Si vous utilisez Windows® 2000 Professional :

Pour tirer profit des fonctionnalités offertes par le PhotoCapture Center™ depuis votre PC, il vous faudra installer, si cela n'est pas déjà fait, la mise à jour de Windows® 2000.

Installez la mise à jour de Windows® 2000 à l'aide de l'assistant d'installation de la suite de MFL-Pro Suite.

Pour ce faire, suivez les étapes énumérées ci-dessous :

1. Suivez les étapes 1 à 6.
2. Cliquez sur **OK** pour amorcer l'installation de la mise à jour.
3. Cliquez sur **OK** pour redémarrer votre PC.
4. Une fois le PC redémarré, l'installation se poursuit automatiquement.

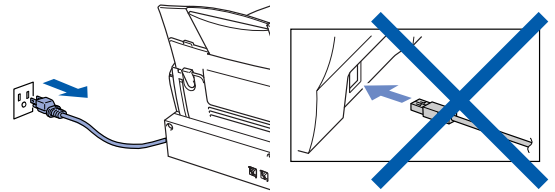


*Si l'assistant d'installation ne poursuit pas automatiquement l'installation, rouvrez le menu d'installation de MFL-Pro Suite en cliquant deux fois sur le programme **setup.exe** du CD-ROM fourni par Brother. Ensuite, reprenez l'installation à partir de l'étape 4 pour installer le progiciel MFL-Pro Suite.*



*Assurez-vous qu'aucune carte mémoire n'est insérée dans le lecteur du MFC.*

- 1 Débranchez le MFC de la prise murale CA et déconnectez-le du PC, si le câble d'interface est déjà installé.



- 2 Mettez votre PC sous tension. (Les utilisateurs de Windows® 2000 Professional/XP doivent ouvrir la session en tant qu'administrateur.)
- 3 Insérez le CD-ROM fourni avec le MFC dans le lecteur de CD-ROM. Si l'écran du nom de modèle apparaît, cliquez sur le nom correspondant à votre machine. Si l'écran de langue apparaît, cliquez sur votre langue.



- 4 Le menu principal du CD-ROM apparaît à l'écran. Cliquez sur **Installer le logiciel**.



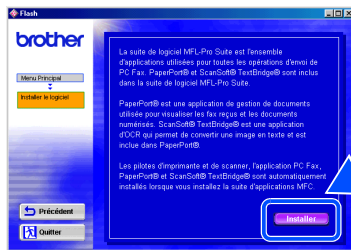
*Si cette fenêtre n'apparaît pas, servez-vous de l'Explorateur Windows® pour exécuter le programme **setup.exe** depuis ce dossier racine du CD-ROM.*

- 5 Cliquez sur **MFL-Pro Suite** dans Application principale.

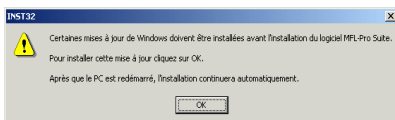


Le progiciel MFL-Pro Suite regroupe les logiciels suivants : pilote pour imprimante, pilote pour numériseur, ScanSoft® PaperPort®, ScanSoft® Text Bridge®, le logiciel PC-FAX, Remote Setup et les polices True Type. PaperPort® est une application de gestion de documents permettant de visualiser les documents numérisés. ScanSoft® TextBridge®, est intégré dans PaperPort®. Il s'agit d'un logiciel de reconnaissance optique des caractères, capable de convertir des images en texte afin de les insérer dans votre texteur (logiciel de traitement de texte) par défaut.

- 6 Cliquez sur **Installer**.

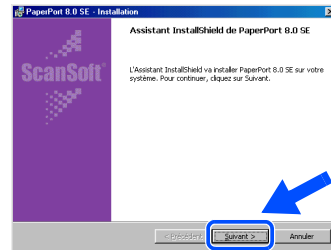


Lorsque l'écran suivant apparaît, cliquez sur **OK** pour installer les mises à jour de Windows®. Une fois les mises à jour installées, votre PC redémarrera automatiquement pour continuer l'installation.

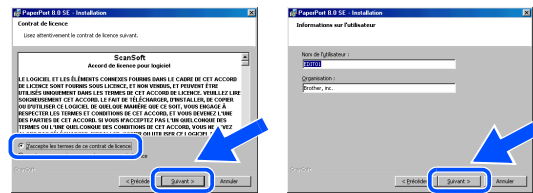


Si l'installation ne continue pas automatiquement, rouvrez le menu d'installation en cliquant deux fois sur le programme **setup.exe** sur le CD-ROM. Ensuite, reprenez l'installation à partir de l'étape 4.

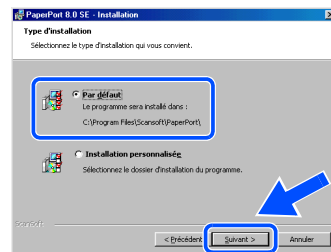
- 7 Lorsque la fenêtre de configuration de PaperPort® 8.0 SE s'affiche, cliquez sur **Suivant**.



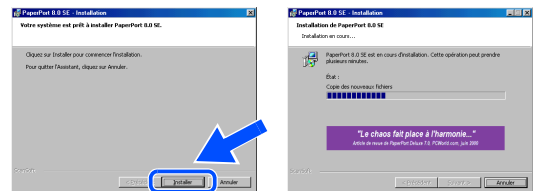
- 8 Après avoir lu et accepté l'accord de licence, insérez vos coordonnées d'utilisateur et cliquez sur **Suivant**.



- 9 Sélectionnez **Par défaut** et cliquez sur **Suivant**.



- 10 Cliquez sur **Installer**. L'installation de PaperPort® démarre sur votre PC.



Suite

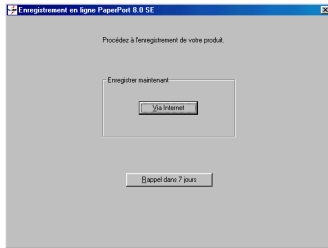


# Étape 2 Installation du pilote et du logiciel

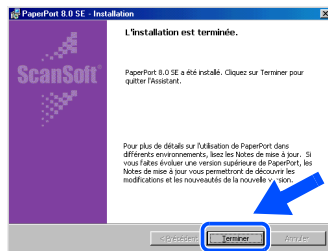


Pour les utilisateurs de Windows® 98/98SE/Me/2000 Professional/XP

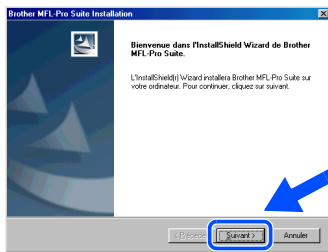
- 11 À l'affichage de la page d'enregistrement du produit, sélectionnez une option et suivez les instructions données à l'écran.



- 12 Cliquez sur **Terminer** pour achever l'installation.

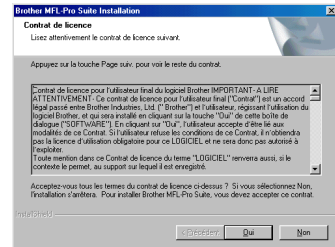


- 13 À l'affichage de la fenêtre d'installation de la MFL-Pro Suite de Brother, cliquez sur **Suivant**.

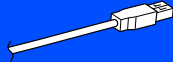
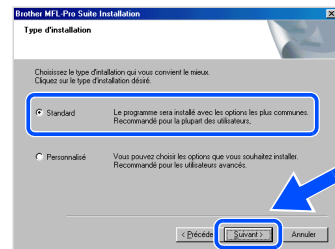


Au cas où vous obtiendriez un message d'erreur ou que MFL-Pro Suite serait déjà installé, désinstallez la suite de logiciels. Dans le menu **Démarrer**, sélectionnez **Programmes, Brother, Brother MFL Pro Suite, Désinstaller** et suivez les intructions données à l'écran.

- 14 À l'affichage de la fenêtre de l'accord de licence, cliquez sur **Oui**.



- 15 Sélectionnez **Standard**, puis cliquez sur **Suivant**.  
Les fichiers d'application seront copiés sur votre PC.

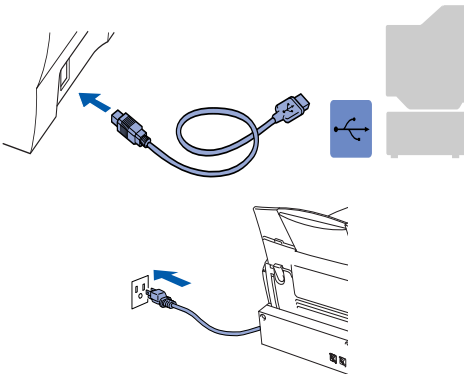
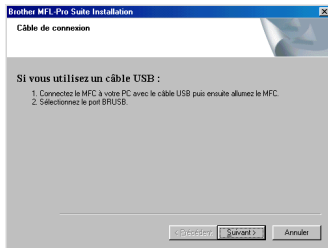


Utilisateurs de Windows® 98/98SE/Me  
→ Reportez-vous à la page 17  
Utilisateurs de Windows® 2000 Professional  
→ Reportez-vous à la page 19  
Utilisateurs de Windows® XP  
→ Reportez-vous à la page 20

## Utilisateurs de Windows® 98/98SE/Me uniquement

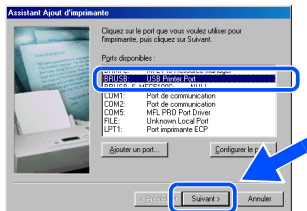
Assurez-vous d'avoir bien suivi les étapes 1 à 15 indiquées aux pages 14 à 16.

- 16 À l'affichage de cet écran, branchez une extrémité du câble d'interface USB sur votre PC et l'autre sur le MFC. Mettez le MFC sous tension en branchant le cordon d'alimentation.

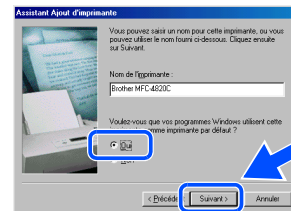


L'écran d'installation apparaîtra dans quelques secondes. L'installation du pilote Brother se lance automatiquement. Suivez les instructions données à l'écran.

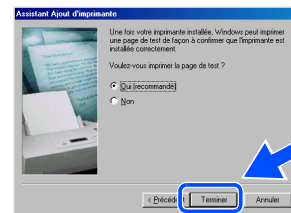
- 17 Sélectionnez **BRUSB: USB Printer Port**, puis cliquez sur **Suivant**.



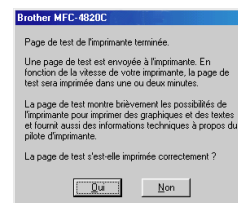
- 18 Acceptez le nom d'imprimante par défaut en sélectionnant **Oui**, puis cliquez sur **Suivant**.



- 19 Sélectionnez **Oui (recommandé)**, puis cliquez sur **Terminer**. Une page d'essai sera imprimée pour vous permettre de vérifier la qualité d'impression.



- 20 Si l'essai d'impression est satisfaisant, cliquez sur **Oui**. Si vous cliquez sur **Non**, suivez les invites d'écran pour corriger le problème.



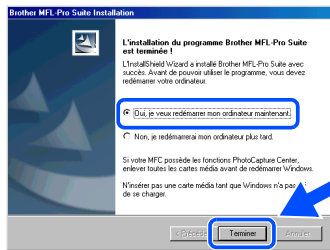
Suite

# Étape 2 Installation du pilote et du logiciel

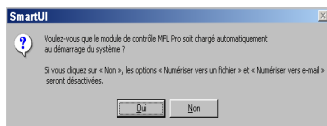


Pour les utilisateurs de Windows® 98/98SE/Me/2000 Professional/XP

- 21 Cliquez sur **Terminer** pour redémarrer votre ordinateur.



- 22 Une fois l'ordinateur redémarré, cliquez sur **Oui** pour que le Control Center soit chargé à chaque démarrage de Windows®. Le Control Center sera affiché sous la forme d'une icône dans la barre de tâches. Si vous cliquez sur **Non**, les touches de numérisation se désactivent.



Si vous avez sélectionné **NON**, vous pourrez toujours lancer le Control Center à un moment ultérieur afin de réactiver la touche **Numériser**. Reportez-vous à la section "Chargement automatique du Brother Control Center" au chapitre 15 dans la documentation (Guide de l'utilisateur) contenue sur le CD-ROM.

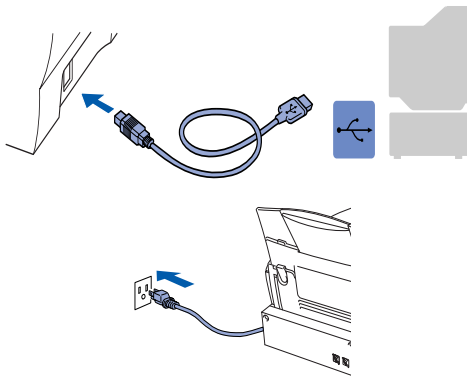
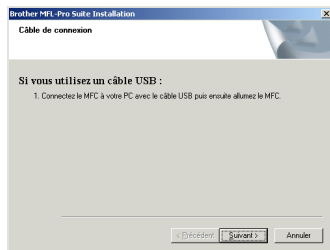
- OK! Les pilotes de PC-FAX, de l'imprimante et du numériseur viennent d'être installés. L'installation est terminée.

Reportez-vous à la page 21

# Utilisateurs de Windows® 2000 Professional uniquement

Assurez-vous d'avoir bien suivi les étapes 1 à 15 indiquées aux pages 14 à 16.

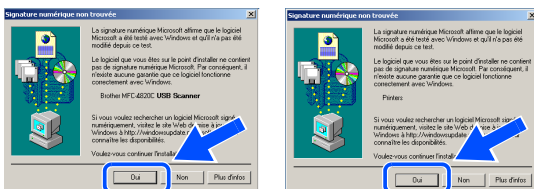
- 16 À l'affichage de cet écran, branchez une extrémité du câble d'interface USB sur votre PC et l'autre sur le MFC.
- Mettez le MFC sous tension en branchant le cordon d'alimentation.



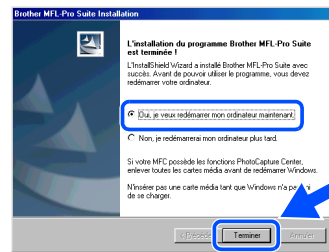
L'écran d'installation apparaîtra dans quelques secondes.

L'installation du pilote Brother se lance automatiquement. Suivez les instructions données à l'écran.

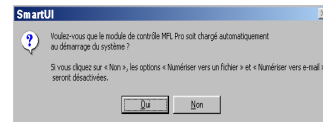
- 17 Lorsque la boîte de dialogue **Signature numérique non trouvée** s'affiche, cliquez sur **Oui** pour installer le pilote.



- 18 Cliquez sur **Terminer** pour redémarrer votre ordinateur.



- 19 Une fois l'ordinateur redémarré, cliquez sur **Oui** pour que le Control Center soit chargé à chaque démarrage de Windows. Le Control Center sera affiché sous la forme d'une icône dans la barre de tâches. Si vous cliquez sur **Non**, les touches de numérisation se désactivent.



Si vous avez sélectionné **NON**, vous pourrez toujours lancer le Control Center à un moment ultérieur afin de réactiver la touche **Numériser à**. Reportez-vous à la section "Chargement automatique du Brother Control Center" au chapitre 15 dans la documentation (Guide de l'utilisateur) contenue sur le CD-ROM.

- OK! Les pilotes de PC-FAX, de l'imprimante et du numériseur viennent d'être installés. L'installation est terminée.

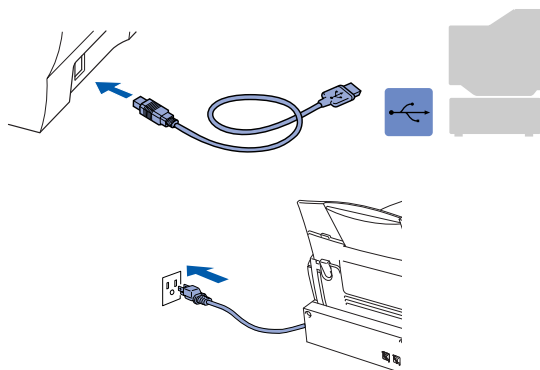
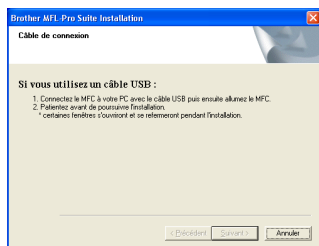
Reportez-vous à la page 21

 Pour les utilisateurs de Windows® 98/98SE/Me/2000 Professional/XP

## Utilisateurs de Windows® XP uniquement

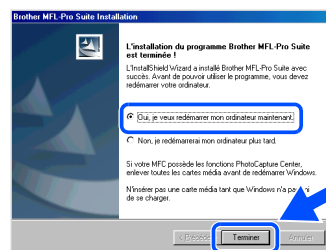
Assurez-vous d'avoir bien suivi les étapes 1 à 15 indiquées aux pages 14 à 16.

- 16 À l'affichage de cet écran, branchez une extrémité du câble d'interface USB sur votre PC et l'autre sur le MFC. Mettez le MFC sous tension en branchant le cordon d'alimentation.



L'écran d'installation apparaîtra dans quelques secondes.  
L'installation du pilote Brother se lance automatiquement. Suivez les instructions données à l'écran.

- 17 Cliquez sur **Terminer** pour redémarrer votre ordinateur.



- OK! Les pilotes de PC-FAX, de l'imprimante et du numériseur viennent d'être installés. L'installation est terminée.

 Reportez-vous à la page 21

# Installation du logiciel Optional PhotoPrinter® 4

- 1 Insérez le CD-ROM fourni avec le MFC dans le lecteur de CD-ROM.



- 2 Le menu principal du CD-ROM apparaît à l'écran.  
Cliquez sur **Installer le logiciel**.



*Si cette fenêtre n'apparaît pas, servez-vous de l'Explorateur Windows® pour exécuter le programme **setup.exe** depuis ce dossier racine du CD-ROM.*

- 3 Cliquez sur **PhotoPrinter® 4** dans le menu Applications optionnelles et suivez les instructions d'installation à l'écran.

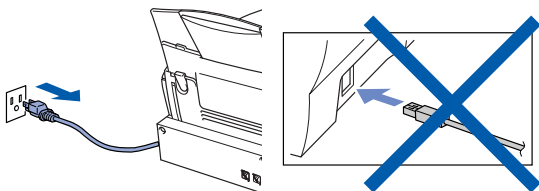


# Étape 2 Installation du pilote et du logiciel

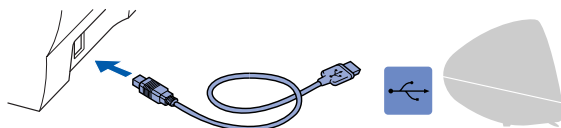
## Utilisateurs des systèmes d'exploitation Mac® 8.6-9.2

Assurez-vous d'avoir bien suivi les instructions données à l'étape 1 de la section "Configuration du MFC" et indiquées aux pages 2 à 10.

- 1 Débranchez le MFC de la prise murale CA et déconnectez-le de votre ordinateur Macintosh si vous avez déjà installé un câble d'interface.



- 6 Branchez une extrémité du câble d'interface USB au Macintosh® et l'autre au MFC.



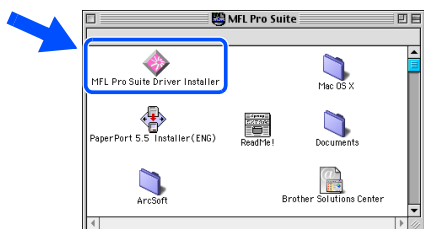
**Veillez à ne pas connecter le MFC au port USB du clavier ni à un concentrateur USB non alimenté.**

- 2 Mettez votre Macintosh® sous tension.

- 3 Insérez le CD-ROM fourni avec le MFC dans le lecteur de CD-ROM.

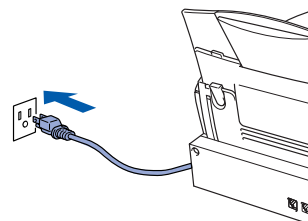


- 4 Cliquez deux fois sur l'icône **MFL Pro Suite Driver Installer** pour installer les pilotes de l'imprimante et du numériseur.

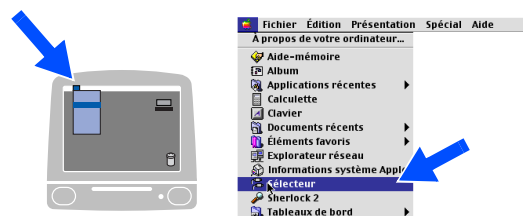


- 5 Une fois l'installation terminée, redémarrez votre ordinateur Macintosh®.

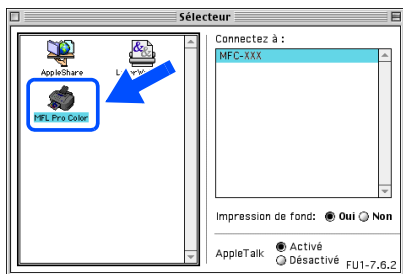
- 7 Mettez le MFC sous tension. Pour ce faire, branchez le cordon d'alimentation.



- 8 Dans le menu Pomme, ouvrez le **Sélecteur**.



- 9 Cliquez sur l'icône **MFL Pro Color** que vous venez d'installer. Du côté droit du **Sélecteur**, sélectionnez l'imprimante désirée.  
Refermez le **Sélecteur**.



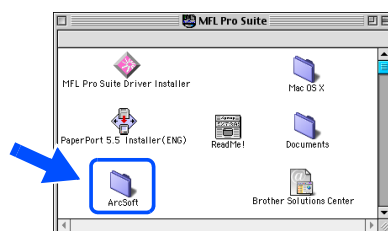
- OK! Les pilotes de PC-FAX, de l'imprimante et du numériseur viennent d'être installés. L'installation est terminée.

## Installation du logiciel Optional PhotoPrinter® 4

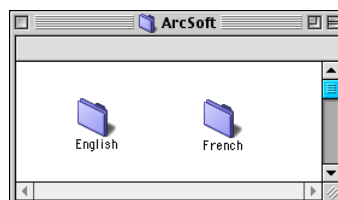
- 1 Insérez le CD-ROM fourni avec le MFC dans le lecteur de CD-ROM.



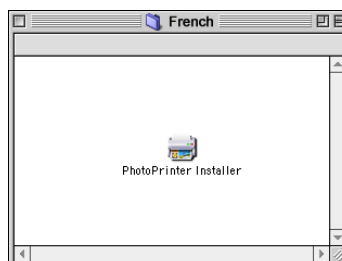
- 2 Cliquez deux fois sur le dossier ArcSoft.



- 3 Cliquez deux fois sur le dossier de langue approprié.



- 4 Cliquez deux fois sur l'icône **PhotoPrinter Installer** et suivez les instructions d'installation à l'écran.



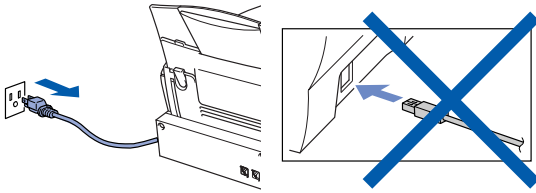


# Étape 2 Installation du pilote et du logiciel

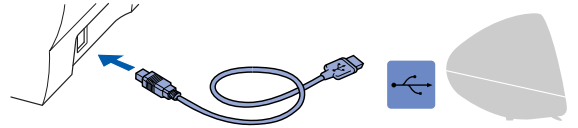
## Utilisateurs des systèmes d'exploitation Mac<sup>®</sup> X 10.1 / 10.2.1 ou version supérieure

Assurez-vous d'avoir bien suivi les instructions données à l'étape 1 de la section "Configuration du MFC" et indiquées aux pages 2 à 10.

- 1 Débranchez le MFC de la prise murale CA et déconnectez-le de votre ordinateur Macintosh si vous avez déjà installé un câble d'interface.



- 6 Branchez une extrémité du câble d'interface USB au Macintosh<sup>®</sup> et l'autre au MFC.



**Veillez à ne pas connecter le MFC au port USB du clavier ni à un concentrateur USB non alimenté.**

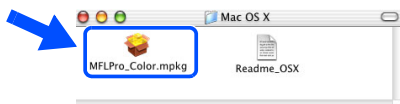
- 2 Mettez votre Macintosh<sup>®</sup> sous tension.
- 3 Insérez le CD-ROM fourni avec le MFC dans le lecteur de CD-ROM.



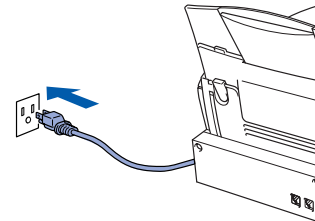
- 4 Cliquez deux fois sur le dossier du système d'exploitation **Mac OS X** afin d'installer le pilote de l'imprimante et le programme Remote Setup (configuration à distance).



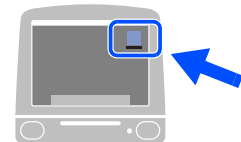
- 5 Cliquez deux fois sur l'icône **MFL Pro Color.pkg**. Suivez les instructions affichées à l'écran.



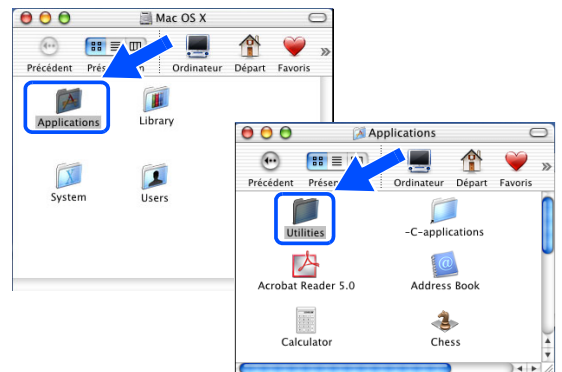
- 7 Mettez le MFC sous tension. Pour ce faire, branchez le cordon d'alimentation.



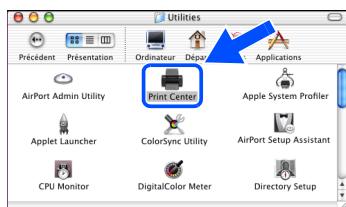
- 8 Ouvrez l'icône du **DD du Macintosh**.



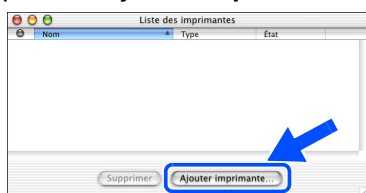
- 9 Ouvrez le dossier des **Applications**. Ouvrez le dossier des **Utilities**.



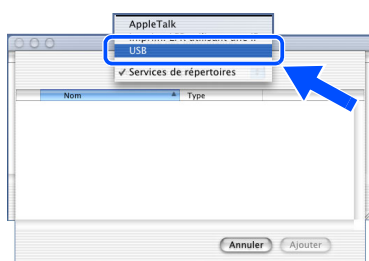
- 10 Ouvrez l'icône du **Print Center**.



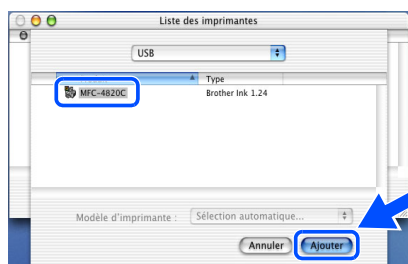
- 11 Cliquez sur **Ajouter imprimante...**



- 12 Sélectionnez **USB**.



- 13 Sélectionnez **MFC-4820C**, puis cliquez sur **Ajouter**.



- 14 Sélectionnez **Quitter Centre d'impression** dans le menu du **Centre d'impression**.



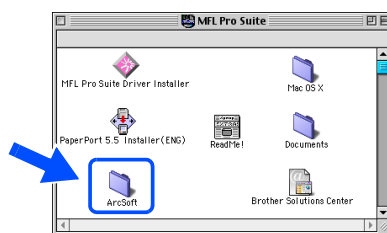
- OK!** Le pilote d'imprimante Brother et le programme Remote Setup viennent d'être installés. La procédure de l'installation est ainsi terminée.

## Installation du logiciel Optional PhotoPrinter® 4

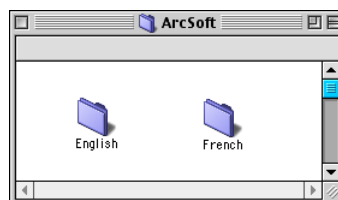
- 1 Insérez le CD-ROM fourni avec le MFC dans le lecteur de CD-ROM. Si l'écran du nom de modèle apparaît, cliquez sur le nom correspondant à votre machine. Si l'écran de langue apparaît, cliquez sur votre langue.



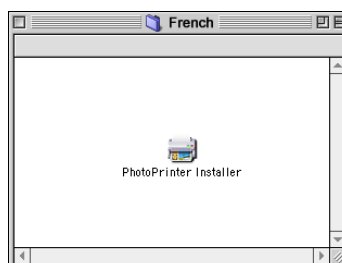
- 2 Cliquez deux fois sur le dossier **ArcSoft**.



- 3 Cliquez deux fois sur le dossier de langue approprié.



- 4 Cliquez deux fois sur l'icône **PhotoPrinter Installer** et suivez les instructions d'installation à l'écran.



## Marques de commerce

Le logo Brother est une marque de commerce déposée de Brother Industries, Ltd.

Brother est une marque de commerce déposée de Brother Industries, Ltd.

PhotoCapture Center est une marque de commerce et Multi-Function Link est une marque de commerce déposée de Brother International Corporation.

© Copyright 2003 Brother Industries, Ltd. Tous droits réservés.

Windows, Microsoft et MS-DOS sont des marques de commerce déposées de Microsoft aux États-Unis et dans d'autres pays.

Macintosh est une marque de commerce déposées de Apple Computer, Inc.

PaperPort et TextBridge sont des marques de commerce déposées de ScanSoft, Inc.

PhotoPrinter est une marque de commerce déposée de ArcSoft.

Smart Media est une marque de commerce de Toshiba Corporation.

Compact Flash est une marque de commerce de SanDisk Corporation.

Memory Stick est une marque de commerce de Sony Corporation.

Toutes les sociétés dont le logiciel est cité dans ce manuel disposent de contrats de licence de logiciel spécifiques à ses programmes propriétaires.

**Tous les autres noms de marques et de produits cités dans ce manuel sont des marques de commerce déposées de leurs sociétés respectives.**

## Avis de compilation et de publication

Présentant l'utilisation et les fonctionnalités du produit les plus récentes, ce guide a été compilé et publié sous la supervision de Brother Industries Ltd.

Veillez noter que le contenu de ce guide et les caractéristiques du produit peuvent faire l'objet de modification sans préavis.

La société Brother se réserve le droit d'apporter des modifications sans préavis aux caractéristiques et aux informations contenues dans les présentes. Elle ne saurait être tenue responsable de quelque dommage que ce soit (y compris des dommages consécutifs) résultant de la confiance accordée aux informations présentées, y compris, mais sans limitation, aux erreurs typographiques ou autres par rapport à la publication.

Ce produit est prévu pour une utilisation dans un environnement professionnel.

**brother**®