

MERCI!

NOUS VOUS FÉLICITONS DE L'ACHAT DE CET APPAREIL BROTHER. NOUS SOMMES CERTAINS QUE VOUS SEREZ SURPRIS DE LA FACILITÉ AVEC LAQUELLE VOTRE NOUVEAU TÉLÉCOPIEUR REMPLIRA AUTANT DE TÂCHE AVEC DES RÉSULTATS ÉPOUSTOUFLANTS!

Suivez ces instructions simples dans l'ordre numérique.

Pour plus de détails, appuyez sur **Rapports**, (1) de votre télécopieur ou consultez votre Manuel d'utilisation.

Si vous ne pouvez pas résoudre un problème :
Reportez-vous à la **Foire aux questions (FAQs)** sur le site Web Brother ;

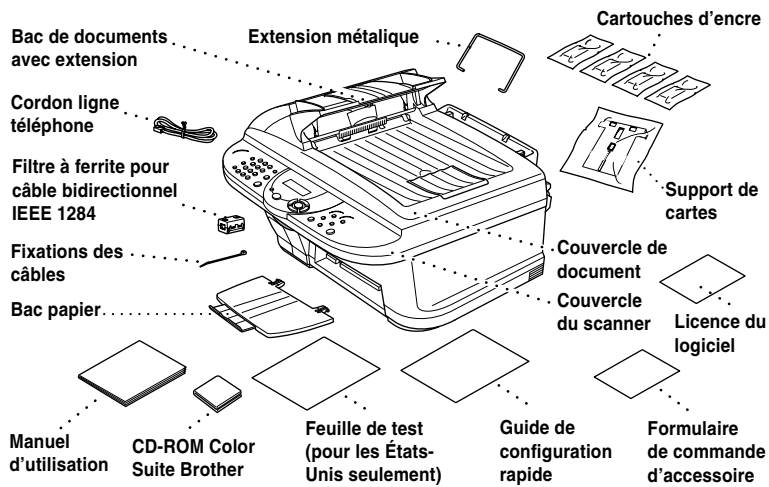
URL : <http://solutions.brother.com>

Contactez le service clientèle Brother au ;

Aux États-Unis : 1-800-284-4329 (9 AM - 5 PM EST)
1-800-284-3238 (Service TTY pour les malentendants)

Depuis le Canada : 1-877-BROTHER (8 AM - 8 PM EST)
1-514-685-6464 (depuis Montréal)

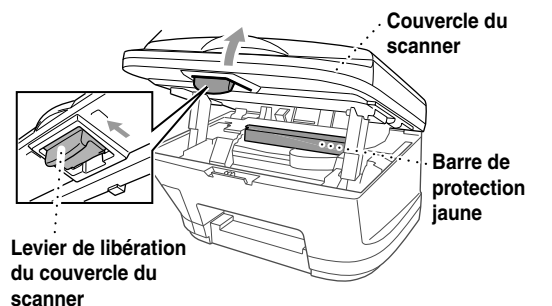
1 Éléments livrés



❗ Conservez les matériaux d'emballage pour un transport ultérieur possible. Si vous n'emballer pas correctement l'appareil, votre garantie risque d'être annulée.

2 Retirez la barre de protection jaune

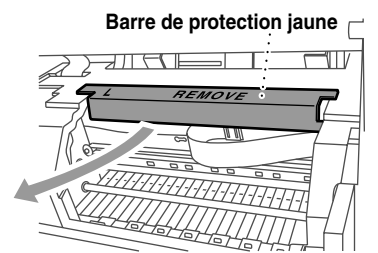
A. Ouvrez le couvercle du scanner du MFC en tirant le levier de libération du couvercle du scanner vers vous et en soulevant le couvercle.



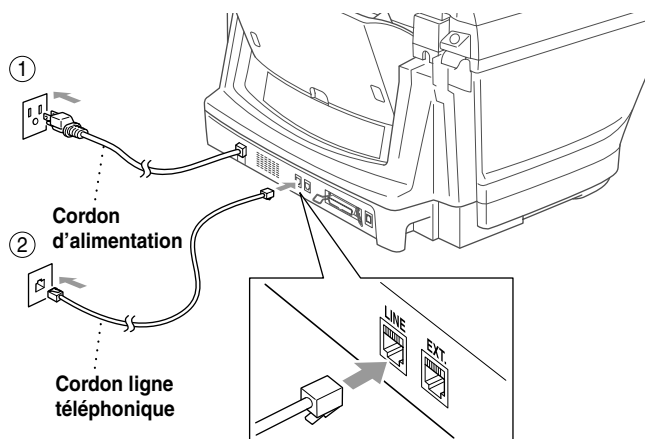
B. Retirez la barre de protection jaune de l'appareil.

❗ Ne jetez pas la barre de protection jaune. Vous en aurez besoin pour un transport ultérieur.

C. Refermez couvercle du scanner.

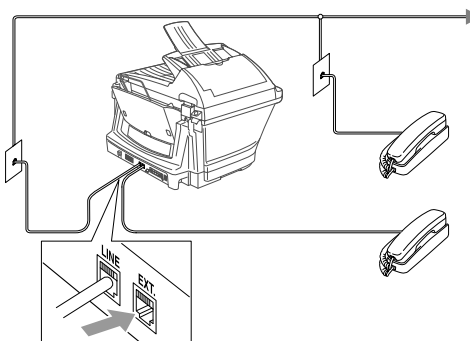


3 Installez le cordon téléphonique, et le cordon d'alimentation



❗ Ne branchez pas le câble parallèle ou USB.

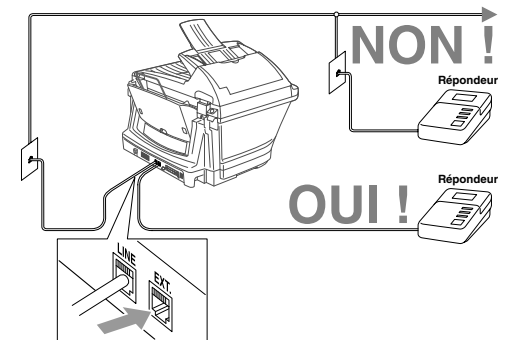
4 Si vous partagez une ligne téléphonique avec un téléphone extérieur, connectez le téléphone de la façon suivante.



Vous devez sélectionner le mode TÉL EXT/RÉP. (Voir Étape 9.)

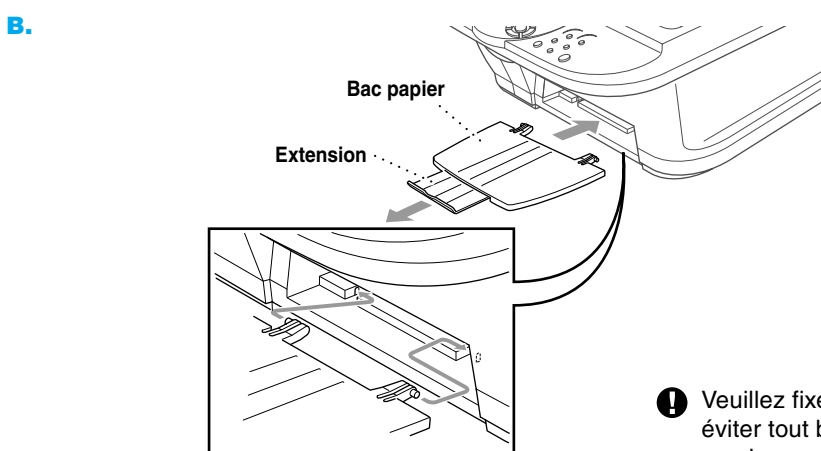
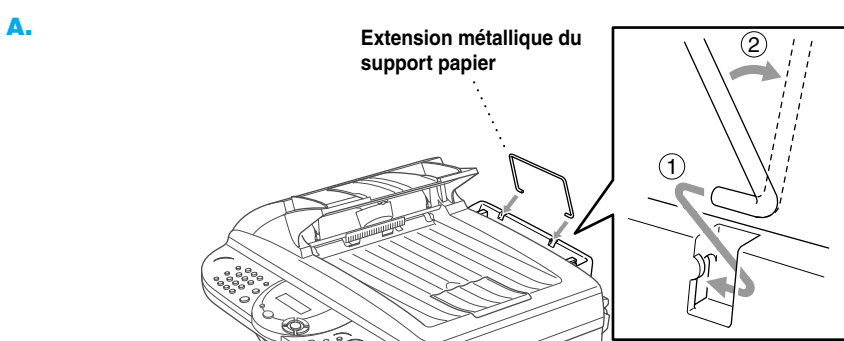


Si la ligne téléphonique doit être partagée avec un répondeur téléphonique externe, connectez le répondeur maintenant au connecteur externe.



Note : Veuillez sélectionner "RÉP" sur votre appareil si vous avez un répondeur externe. (Pour plus de détails, voir page 2-13 à 2-15 du manuel d'utilisation inclus dans le CD-ROM.)

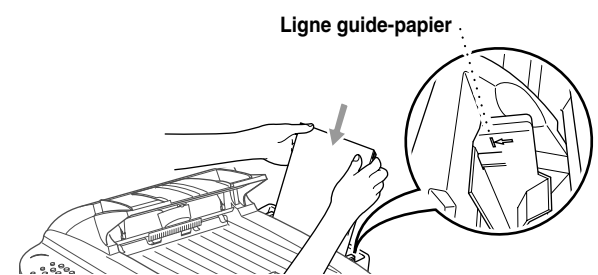
5 Attachez les bacs et extensions



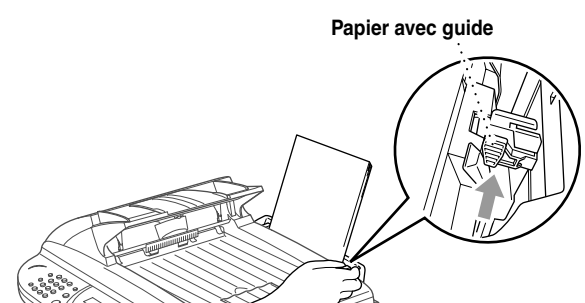
❗ Veuillez fixer le bac papier pour éviter tout bourrage et garder une bonne qualité d'impression.

6 Insérez le papier

A. Feuillotez le papier correctement. Insérez-le délicatement. Vérifiez que le côté d'impression vous fait face et que la pile de papier ne dépasse pas la ligne guide-papier.



B. Appuyez sur le guide et faites-le glisser jusqu'à la position correspondant à la largeur du papier.

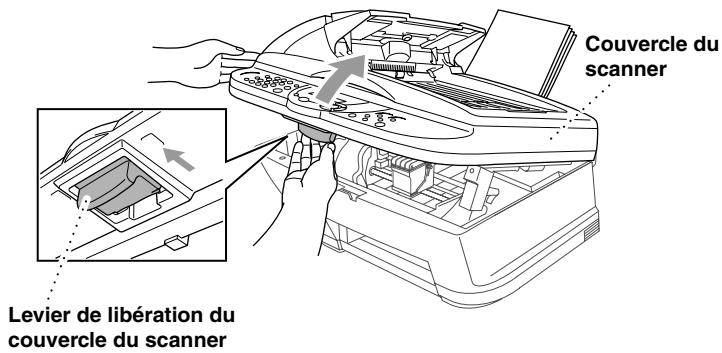


7 Installation des cartouches d'encre

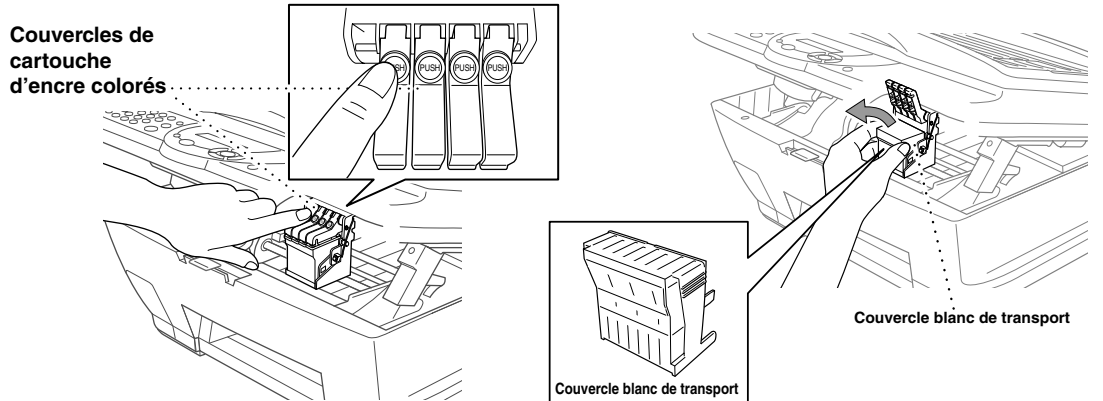
A. Vérifiez que l'appareil est sous tension (en connectant le cordon d'alimentation). L'écran affiche alternativement :

VÉRIF CARTOUCHE

B. Ouvrez le couvercle du scanner du MFC en tirant le levier de libération du couvercle du scanner vers vous et en soulevant le couvercle. Après quelques secondes, la tête d'impression se déplace vers la gauche pour se positionner en position de remplacement.



- !** La base du couvercle blanc de transport est imbibé d'encre pouvant vous tacher. Pensez à la nettoyer avec de la remettre en place.
- Ne jetez pas le couvercle blanc de transport. Vous en aurez besoin pour un transport ultérieur.
- C.** Enlevez le ruban adhésif protecteur bleu recouvrant les couvercles de cartouche d'encre colorés.
- D.** Poussez les quatre couvercles de cartouche d'encre colorés l'un après l'autre pour les faire ressortir. Puis, déposez le couvercle blanc de transport en le tirant vers vous et en le soulevant vers l'extérieur.



AVERTISSEMENT

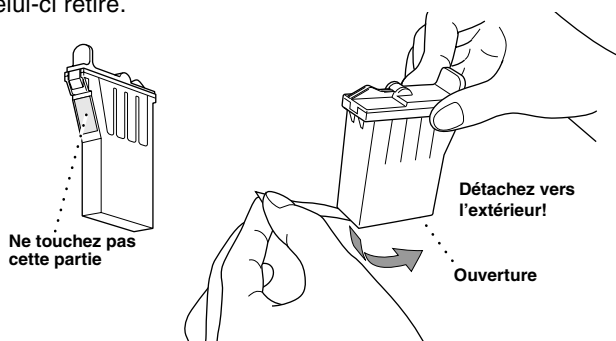
En cas de contact de l'encre avec les yeux rincez-les à l'eau immédiatement, et en cas d'irritation consultez un médecin.

! Nous vous conseillons d'installer les cartouches d'encre de gauche à droite dans l'ordre suivant : Noir, Cyan, Jaune, Magenta.

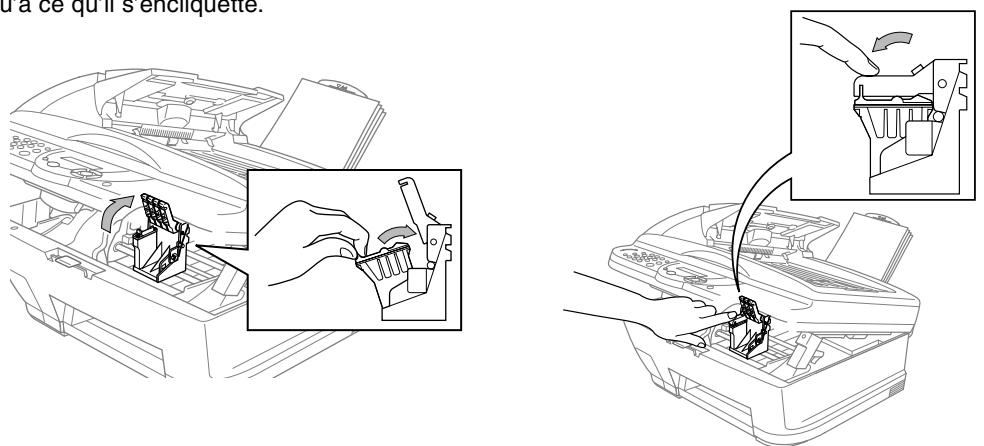
E. Ouvrez le sac de la cartouche d'encre noire et extrayez la cartouche d'encre.
F. Retirez délicatement le ruban de protection de la base de la cartouche. Vous devez décoller le ruban adhésif en l'éloignant de vous.

Important

Pour éviter que l'encre ne coule et ne vous tache les mains et les vêtements, détachez le ruban lentement et délicatement. Ne touchez pas l'orifice de sortie d'encre sur la cartouche, ni le ruban une fois celui-ci retiré.



G. Chaque couleur a sa propre position correcte. Faites correspondre les couleurs des couvercles de cartouche d'encre. Insérez d'abord délicatement la cartouche d'encre noire, puis appuyez sur le levier jusqu'à ce qu'il s'encliquette.



H. Répétez les étapes E à G pour installer chaque cartouche d'encre couleur.
I. Après avoir installé toutes les cartouches d'encre, refermez le couvercle du scanner jusqu'à ce que les cartouches s'encliquettent. Votre MFC commencera un cycle de "nettoyage de tête" durant environ quatre minutes.

! Assurez-vous que le papier est en place dans le chargeur multifonction. L'écran affiche NETTOYAGE. Une fois le cycle de nettoyage terminé, l'écran affiche APP DÉMARRER FAX.

J. Appuyez sur **Marche télécop noir** et passez à l'étape 8 "Vérifiez la qualité des blocs de couleur et de l'alignement".

8 Vérifiez la qualité des blocs de couleur et de l'alignement

Le MFC commence à imprimer la FEUILLE DE CONTRÔLE DE LA QUALITÉ D'IMPRESSION (seulement pendant l'installation initiale des cartouches).

Vérifiez la feuille pour voir si la qualité et l'alignement sont satisfaisants en suivant les étapes A et B.

ÉTAPE A : Contrôle de la qualité du bloc couleur

L'écran affiche :

ÉTAPE A OK?
1. OUI 2. NON

Vérifiez la qualité des quatre blocs de couleur imprimés sur la feuille. (NOIR/CYAN/JAUNE/MAGENTA).

Si la qualité est satisfaisante pour toutes les couleurs, appuyez sur **1 (OUI)** pour passer à ÉTAPE B.

—OU—

Si des lignes blanches horizontales apparaissent dans certains des blocs de couleurs ci-dessous, appuyez sur **2 (NON)**.



L'écran vous demandera si la qualité d'imprimante est satisfaisante pour chaque couleur.

NOIR OK?
1. OUI 2. NON

Appuyez sur **2 (NON)** pour toute couleur présentant un problème.

L'écran affichera :

DÉBUT NETTOYAGE?
1. OUI 2. NON

Appuyez sur **1 (OUI)**. Le MFC commencera le nettoyage des couleurs.

Quand le nettoyage est terminé, appuyez sur **Marche télécop noir**.

Le MFC recommencera l'impression de la FEUILLE DE CONTRÔLE DE LA QUALITÉ D'IMPRESSION puis reviendra à la première étape de ÉTAPE A.

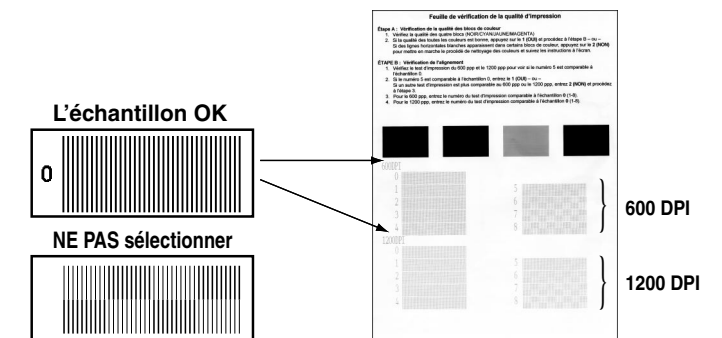
ÉTAPE B : Contrôle de l'alignement

L'écran affichera :

ÉTAPE B OK?
1. OUI 2. NON

Vérifiez les impressions d'essai pour 600PPP et 1200PPP pour voir si le numéro 5 se rapproche le plus de l'échantillon OK (0).

Si le numéro 5 est le plus ressemblant, appuyez sur **1 (OUI)**—OU—



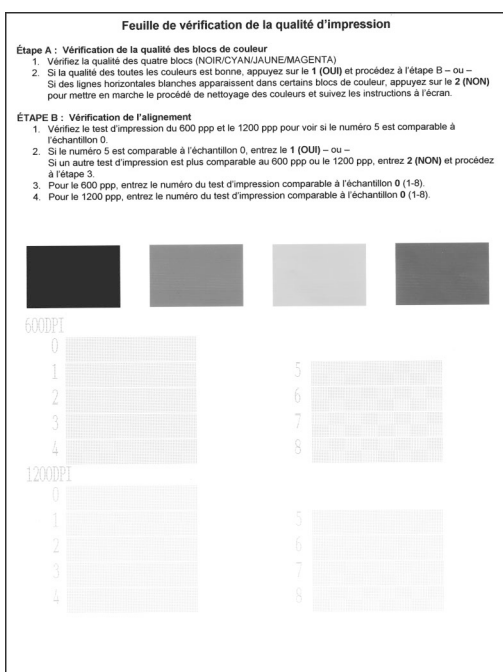
Si un autre numéro d'impression d'essai est plus proche pour 600PPP ou 1200PPP, appuyez sur **2 (NON)** pour le sélectionner.

Pour 600PPP, entrez le numéro de l'impression d'essai se rapprochant le plus de l'échantillon 0 (1-8).

600PPP AJUST
SÉL MEILLEUR NO

Pour 1200PPP, entrez le numéro de l'impression d'essai se rapprochant le plus de l'échantillon 0 (1-8).

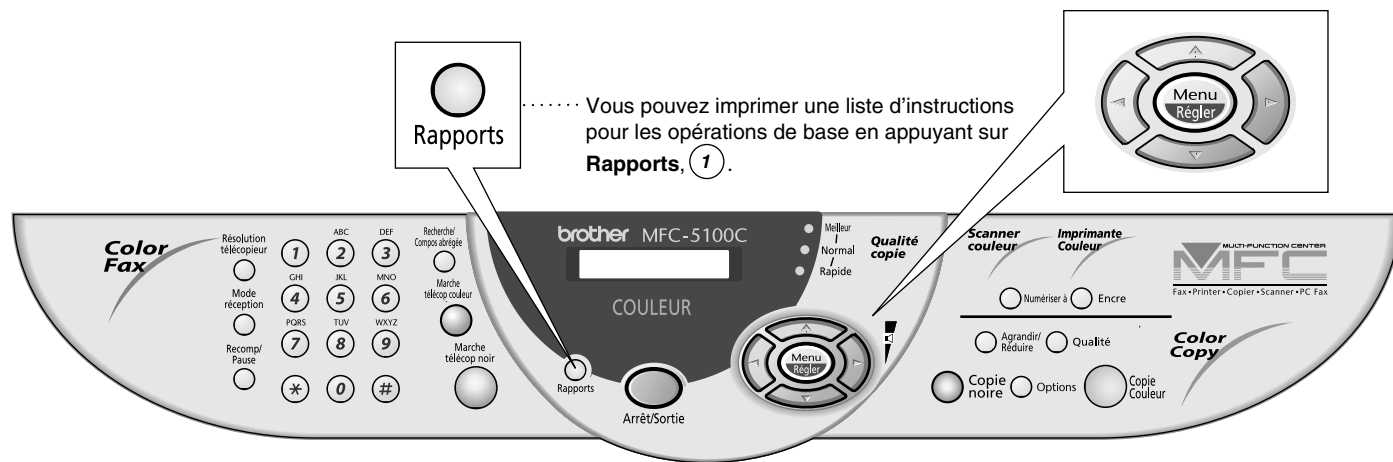
1200PPP AJUST
SELECT BEST #





MFC-5100C : Panneau de contrôle

Touches de navigation



- * Accès au menu
- * Passage au niveau de menu suivant
- * Validation d'une option
- * Défilement dans le niveau de menu actuel
- * Retour au niveau de menu précédent
- * Avance vers le niveau de menu suivant
- * Sortie du menu

9 Sélection du mode de réponse

Choisissez le mode le mieux adapté à vos besoins en appuyant sur **Mode réception** à plusieurs reprises jusqu'à ce que l'écran affiche le réglage que vous souhaitez utiliser.

FAX

Le MFC répond automatiquement à chaque appel comme télécopie.

TÉL EXT/RÉP

Un répondeur téléphonique externe répond à tous les appels et enregistre les messages vocaux dans la mémoire ; les télécopies sont imprimées. Un téléphone externe fonctionne comme en mode manuel.

MANUEL

Vous contrôlez la ligne téléphonique et devez répondre à chaque appel vous-même.

Pour plus de détails, voir la page 4-1 du manuel d'utilisation ou la page 5-1 du Manuel d'utilisation inclus dans le CD-ROM.

10 Configuration de la date et de l'heure

Le MFC affiche la date et l'heure et les imprime sur toutes les télécopies envoyées.

A. Appuyez sur **Menu/Régler**, (1), (3).

3. DATE/HEURE
ANNÉE: XX

B. Entrez les deux derniers chiffres de l'année et appuyez sur **Menu/Régler**.

MOIS: XX

C. Entrez les deux chiffres du mois et appuyez sur **Menu/Régler**.

JOUR: XX

D. Entrez les deux chiffres du jour et appuyez sur **Menu/Régler**.

HEURE: XX:XX

E. Entrez l'heure au format 24 heures et appuyez sur **Menu/Régler**.

F. Appuyez sur **Arrêt/Sortie**.

Note : Si vous ne pouvez pas passer à l'étape suivante, appuyez sur **Arrêt/Sortie** et recommencez à partir de l'étape A.

11 Définition de l'ID station

Vous pouvez enregistrer vos nom et numéro de télécopie qui seront imprimés sur toutes les pages de vos télécopies.

A. Appuyez sur **Menu/Régler**, (1), (4).

4. ID STATION
FAX:

B. Entrez votre numéro de télécopie et appuyez sur **Menu/Régler**.

NOM:

C. Entrez le nom à l'aide du clavier numérique et du tableau ci-dessous, puis appuyez sur **Menu/Régler**. Utilisez la flèche droite pour créer des espaces.

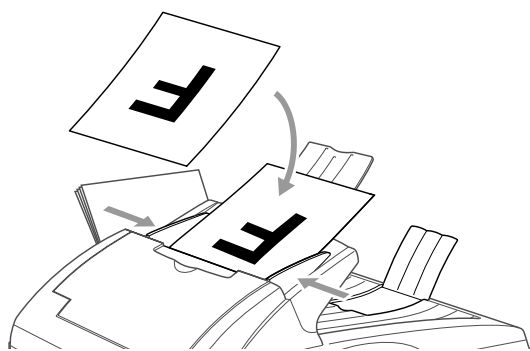
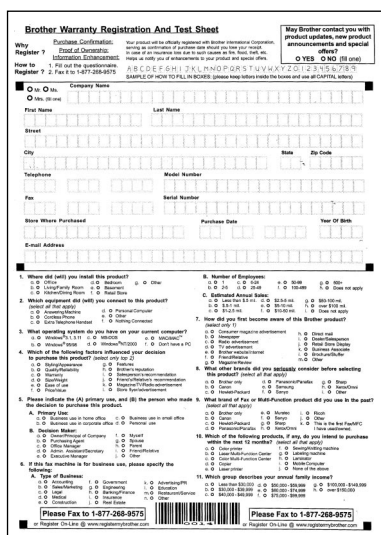
D. Appuyez sur **Arrêt/Sortie**.

Pour plus de détails, voir les pages 3-2 et 3-3 du manuel d'utilisation ou les pages 4-2 et 4-3 du manuel d'utilisation inclus dans le CD-ROM.

Touche	Une fois	Deux fois	Trois fois	Quatre fois	Cinq fois
2	A	B	C	2	A
3	D	E	F	3	D
4	G	H	I	4	G
5	J	K	L	5	J
6	M	N	O	6	M
7	P	Q	R	7	P
8	T	U	V	8	T
9	W	X	Y	9	W

Note : Si vous ne pouvez pas passer à l'étape suivante, appuyez sur **Arrêt/Sortie** et recommencez à partir de l'étape A.

12 Pour les États-Unis, remplissez le formulaire d'enregistrement de garantie et la feuille de test... et envoyez-les par télécopie à Brother



- A. Remplissez la feuille de test.
- B. Insérez la feuille face vers le bas dans le chargeur automatique de documents.
- C. Entrez le numéro de télécopieur : 1-877-268-9575.
- D. Appuyez sur **Marche télécop noir**.

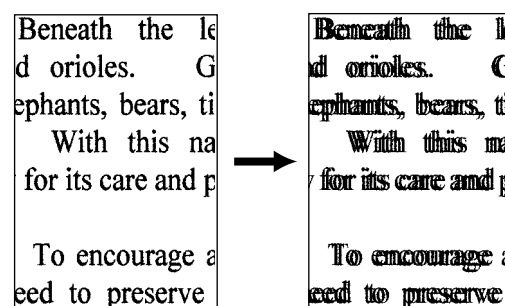


Pour améliorer la qualité d'impression

Si des rayures horizontales apparaissent comme dans l'exemple ci-dessous, nettoyez la tête d'impression. (Voir *Nettoyage de la tête d'impression* dans le manuel d'utilisation ou rendez-nous visite sur <http://solutions.brother.com>)



Si les caractères et les lignes sont superposés comme ceci, vérifiez l'alignement. (Voir *Nettoyage de la tête d'impression* dans le manuel d'utilisation ou rendez-nous visite sur <http://solutions.brother.com>)



Configuration du MFC et du PC pour une utilisation conjointe

Avant de commencer

- Vous devez configurer le matériel et installer le pilote avant de pouvoir utiliser votre MFC comme imprimante et scanner avec votre application.
- Veuillez consulter le fichier README.WRI présent dans le répertoire racine du CD-ROM pour des informations importantes de dernière heure sur l'installation et le dépannage.
- Veuillez acheter le câble d'interface approprié. (Parallèle ou USB.)
- En cas de problème quelconque avec l'installation, rendez-nous visite sur : <http://solutions.brother.com>

❗ Utilisez seulement un câble d'interface parallèle blindé conforme IEEE-1284 et/ou un câble USB d'une longueur maximale de 6 pieds (1,8 mètre).

Suivez les instructions de ce manuel correspondant au système d'exploitation et à l'interface utilisés.

Pour les utilisateurs de Windows® 95/98/98SE/Me/2000

ASSUREZ-VOUS QUE VOUS AVEZ SUIVI LES INSTRUCTIONS D'INSTALLATION DES PAGES 1 À 3 AVANT DE CONTINUER

Étape 1. Débranchez le MFC de la prise secteur et le MFC de votre ordinateur si un câble d'interface les raccorde déjà.

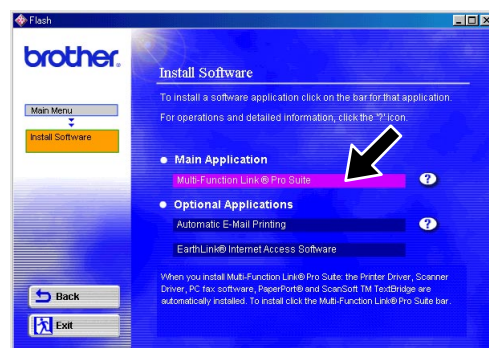
Étape 2. Mettez votre ordinateur sous tension.

Sous Windows® 2000 Professional, vous devez être connecté en tant qu'Administrateur.

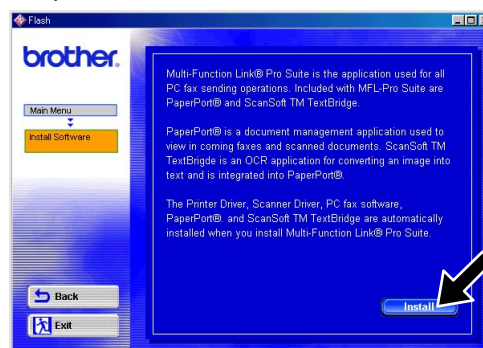
Étape 3. Insérez le CD-ROM dans le lecteur de CD-ROM. Si une fenêtre demandant le nom du modèle apparaît, cliquez sur le nom du modèle. Le menu principal du CD-ROM apparaîtra. (Si cette fenêtre n'apparaît pas, utilisez Windows® Explorer pour exécuter le programme setup.exe depuis le répertoire racine du CD-ROM Brother.)



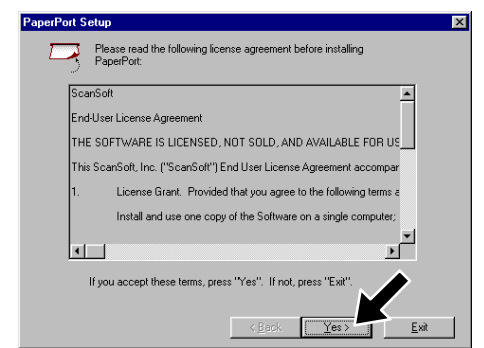
1. Cliquez sur **Install Software** (Installer logiciel).



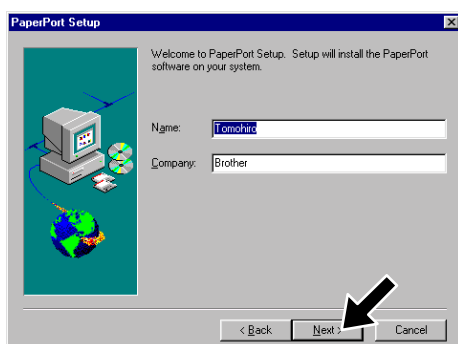
2. Cliquez sur **Multi-Function Link® Pro Suite** dans **Main Application**. (Application principale). *1



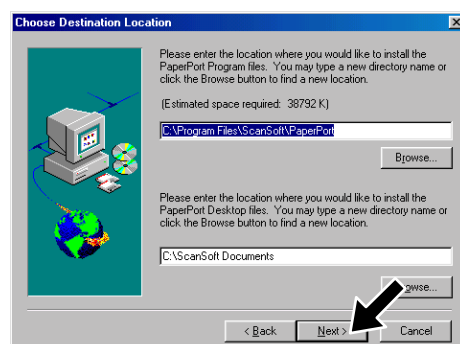
3. Cliquez sur **Install** (Installer).



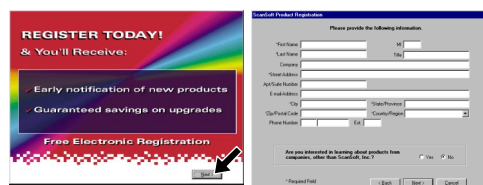
4. La fenêtre InstallShield® Wizard Setup (Configuration Assistant InstallShield®) apparaîtra brièvement suivie de la fenêtre PaperPort® Setup (Installation de PaperPort®). Cliquez sur **Yes** (Oui).



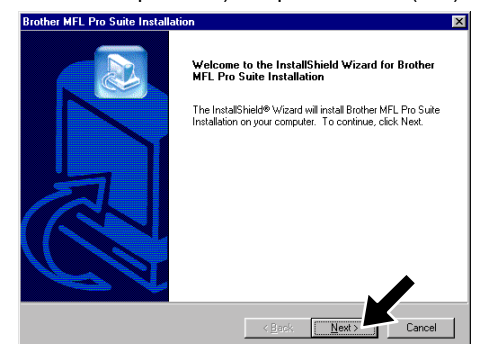
5. Lorsque la fenêtre PaperPort® Setup (Installation de PaperPort®) affiche votre nom et votre compagnie, changez-les ou acceptez-les, puis cliquez sur **Next** (Suivant).



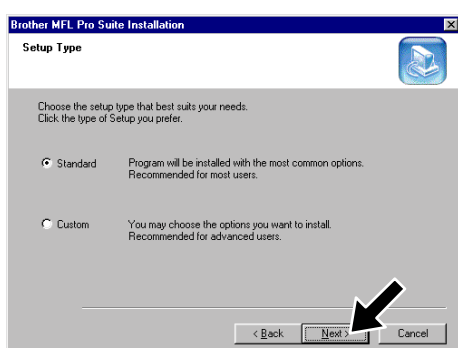
6. Lorsque la fenêtre Choose Destination Location (Sélectionner destination) affiche le chemin vers l'emplacement où les fichiers PaperPort® seront installés, changez-le ou acceptez-le, puis cliquez sur **Next** (Suivant).



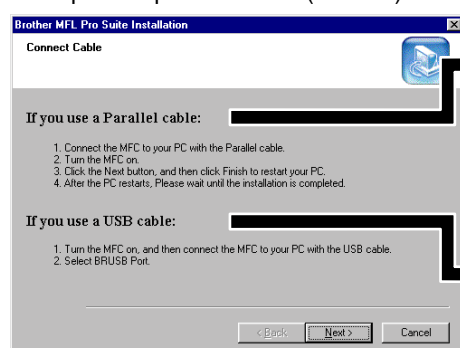
7. Lorsque la fenêtre Register Today (Enregistrer aujourd'hui) apparaît, cliquez sur **Next** (Suivant). Il s'agit de l'enregistrement de PaperPort®. Suivez les instructions.



8. Lorsque la fenêtre Brother MFL Pro Suite Installation (Installer MFL Pro Suite Brother) apparaît, cliquez sur **Next** (Suivant) pour commencer l'installation de Multi-Function Link® Pro Suite. *2

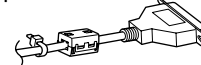


9. Lorsque la fenêtre Setup Type (Type de configuration) apparaît, sélectionnez **Standard** (Standard), puis cliquez sur **Next** (Suivant). Les fichiers de l'application seront copiés sur votre ordinateur.

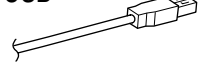


10. La fenêtre Connect Cable (Brancher câble) apparaîtra.

Pour une connexion parallèle



Pour une connexion USB



Veillez voir la PAGE SUIVANTE

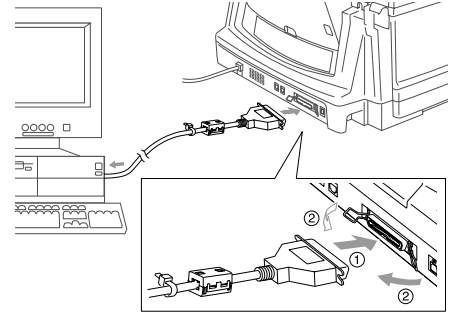
*1 Multi-Function Link® Pro Suite comprend le pilote d'imprimante, le pilote de scanner, ScanSoft™ PaperPort®, ScanSoft™ Text Bridge®, le logiciel PC-FAX, Remote Setup et les polices True Type. PaperPort® est une application de gestion de documents permettant d'afficher les documents numérisés. ScanSoft™ Text Bridge® qui est intégré à PaperPort® est une application de reconnaissance optique de caractères qui convertit une image en texte et insère ce dernier dans votre appareil de traitement de textes par défaut.

*2 Si un message d'erreur apparaît pendant le processus d'installation, ou si vous aviez déjà installé MFL Pro Suite, vous devrez d'abord le désinstaller. Dans le menu **Start** (Démarrer), sélectionnez **Programs, Brother, Brother MFL Pro Suite, Uninstall**, (Désinstaller), puis suivez les instructions affichées à l'écran.

*3 Même si vous avez sélectionné **NO** (NON), vous pourrez ultérieurement lancer le Control Center Brother pour utiliser les touches de scanner. Voir Autoload the Brother Control Center (Chargement automatique de Control Center Brother), chapitre 13 de la documentation en ligne (Manuel de l'utilisateur) du CD-ROM.

Étape 4. Raccordez le MFC à votre PC avec le câble parallèle.

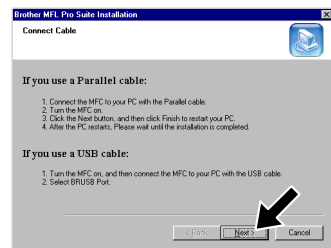
- Attachez le filtre à ferrite et l'attache-câble au câble d'interface parallèle.
- Branchez le câble d'interface parallèle sur le port parallèle du MFC et fixez le connecteur à l'aide des attaches métalliques.
- Branchez le câble d'interface sur le port d'imprimante de l'ordinateur et fixez-le à l'aide des deux vis. Pour savoir où se trouve le port d'imprimante parallèle de votre ordinateur, reportez-vous à son mode d'emploi.



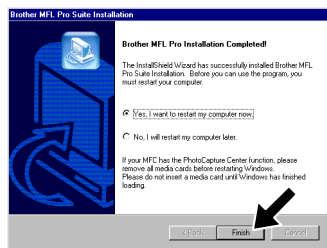
Étape 5. Mettez le MFC sous tension en branchant le cordon d'alimentation.

Étape 6. L'installation du pilote Brother commencera automatiquement. Suivez les instructions affichées à l'écran.

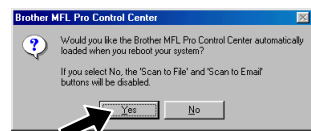
(Pour les utilisateurs de Windows® 95/98/98SE/Me)



- Dans la fenêtre Connect Cable (Brancher câble), cliquez sur **Next** (Suivant).



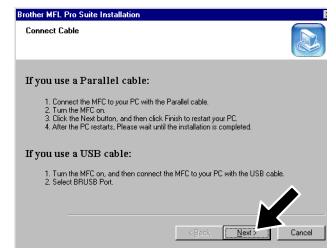
- Lorsque la fenêtre ci-dessus apparaît, cliquez sur **Finish** (Terminer) et attendez que le PC relance Windows® et continue l'installation.



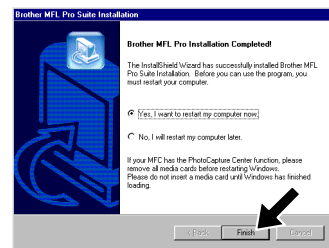
- Cliquez sur **Yes** (Oui) pour que le Chargement de Control Center Brother s'effectue automatiquement à chaque lancement de Windows®. Le Control Center apparaîtra sous la forme d'une icône dans la barre des tâches. Si vous cliquez sur **No** (Non), les touches de scanner du MFC seront désactivées. *3

Les pilotes de télécopie PC, d'imprimante et de scanner ont été installés et l'installation est maintenant terminée.

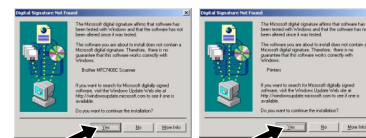
(Pour les utilisateurs de Windows® 2000 Professional)



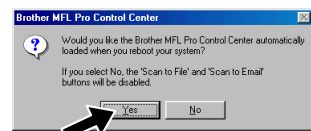
- Dans la fenêtre Connect Cable (Brancher câble), cliquez sur **Next** (Suivant).



- Lorsque la fenêtre ci-dessus apparaît, cliquez sur **Finish** (Terminer) et attendez que le PC relance Windows® et continue l'installation.



- Lorsque les boîtes de dialogue **Digital Signature Not Found** (Signature numérique introuvable) apparaissent, cliquez sur **Yes** (Oui) pour installer le pilote.



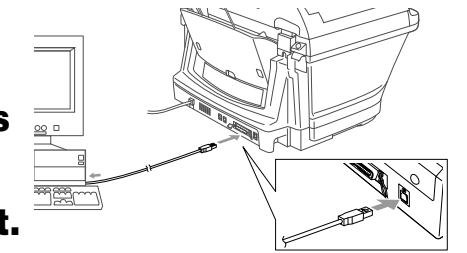
- Cliquez sur **Yes** (Oui) pour que le Chargement du Control Center Brother s'effectue automatiquement à chaque lancement de Windows®. Le Control Center apparaîtra sous la forme d'une icône dans la barre des tâches. Si vous cliquez sur **No** (Non), la touche **Scan to** (Numériser à) du MFC sera désactivée. *3

Les pilotes de télécopie PC, d'imprimante et de scanner ont été installés et l'installation est maintenant terminée.

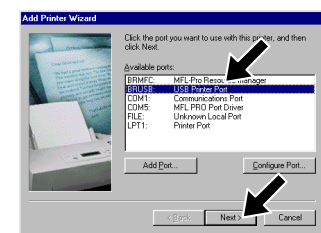
Étape 4. Mettez le MFC sous tension en branchant le cordon d'alimentation.

Étape 5. Connectez le MFC au PC avec le câble USB. (Quelques secondes s'écouleront avant l'apparition de l'écran d'installation.)

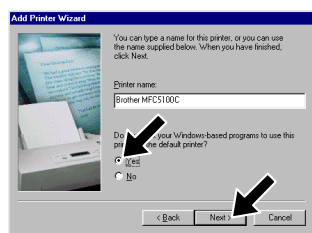
Étape 6. L'installation du pilote Brother commencera automatiquement. Suivez les instructions affichées à l'écran.



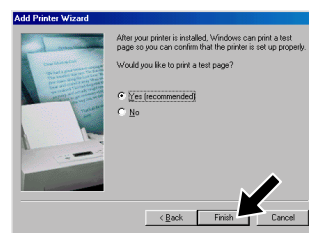
(Pour les utilisateurs de Windows® 98/98SE/Me)



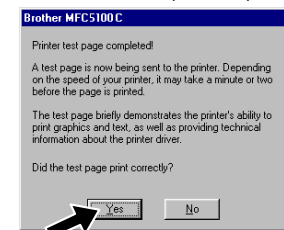
- Dans la fenêtre Add Printer Wizard (Assistant ajout d'imprimante), sélectionnez **BRUSB: USB Printer Port** (BRUSB : Port d'imprimante USB), puis cliquez sur **Next** (Suivant).



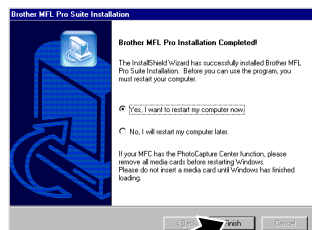
- Acceptez le nom d'imprimante par défaut en sélectionnant **Yes** (Oui), puis cliquez sur **Next** (Suivant).



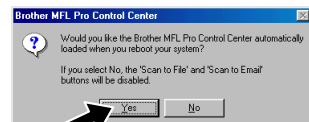
- Sélectionnez **Yes (recommended)** (Oui (conseillé)) et cliquez sur **Finish** (Terminer). Une feuille de test sera imprimée afin que vous puissiez vérifier la qualité d'impression.



- Si la feuille de test est imprimée correctement, cliquez sur **Yes** (Oui). Si vous cliquez sur **No** (Non), suivez les directives affichées à l'écran pour corriger le problème.



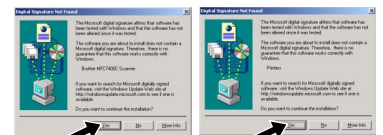
- Sélectionnez **Yes** (Oui) pour redémarrer votre ordinateur, puis cliquez sur **Finish** (Terminer).



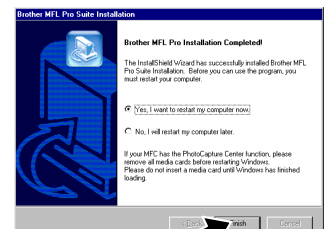
- Cliquez sur **Yes** (Oui) pour que le Chargement du Control Center s'effectue automatiquement à chaque lancement de Windows®. Le Control Center apparaîtra sous la forme d'une icône dans la barre des tâches. Si vous cliquez sur **No** (Non), la touche **Scan to** (Numériser à) du MFC sera désactivée. *3

Les pilotes de télécopie PC, d'imprimante et de scanner ont été installés et l'installation est maintenant terminée.

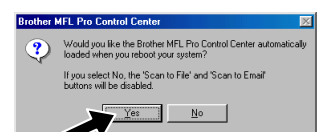
(Pour les utilisateurs de Windows® 2000)



- Lorsque les boîtes de dialogue **Digital Signature Not Found** (Signature numérique introuvable) apparaissent, cliquez sur **Yes** (Oui) pour installer le pilote.



- Sélectionnez **Finish** (Terminer) pour redémarrer votre ordinateur.



- Cliquez sur **Yes** (Oui) pour que le Chargement du Control Center s'effectue automatiquement à chaque lancement de Windows®. Le Control Center apparaîtra sous la forme d'une icône dans la barre des tâches. Si vous cliquez sur **No** (Non), la touche **Scan to** (Numériser à) du MFC sera désactivée. *3

Les pilotes de télécopie PC, d'imprimante et de scanner ont été installés et l'installation est maintenant terminée.

Pour les utilisateurs de Windows NT® Workstation Version 4.0

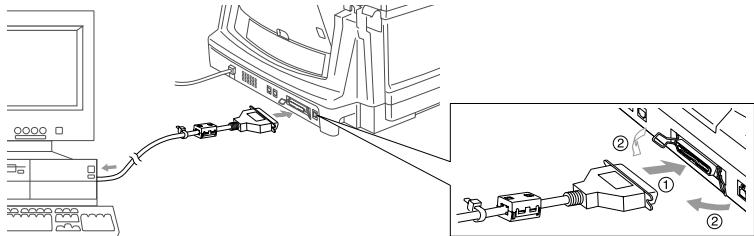
ASSUREZ-VOUS QUE VOUS AVEZ SUIVI LES INSTRUCTIONS D'INSTALLATION DES PAGES 1 À 3 AVANT DE CONTINUER

Étape 1. Vérifiez que votre ordinateur est sous tension.

Vous devez être connecté en tant qu'Administrateur.

Étape 2. Raccordez le MFC à votre ordinateur avec le câble d'interface parallèle.

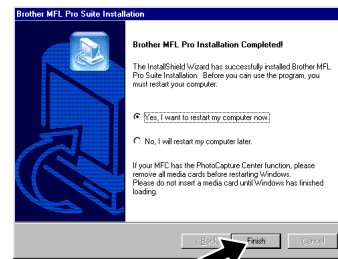
- A. Attachez le filtre à ferrite et l'attache-câble au câble d'interface parallèle.
- B. Branchez le câble d'interface parallèle sur le port d'interface parallèle du MFC et fixez le connecteur à l'aide des attaches métalliques.
- C. Branchez le câble d'interface sur le port d'imprimante de l'ordinateur et fixez-le à l'aide des deux vis. Pour savoir où se trouve le port d'imprimante parallèle de votre ordinateur, reportez-vous à son mode d'emploi.



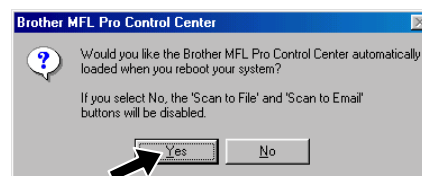
Étape 3. Mettez le MFC sous tension en branchant le cordon d'alimentation.

Étape 4. Insérez le CD-ROM dans le lecteur de CD-ROM. Puis, suivez les instructions affichées à l'écran.

(Même étape que pour les utilisateurs de Windows® 95/98/98SE/Me/2000 **Étape 3.**, 1 à 9)



10. Sélectionnez **Yes** (Oui) pour redémarrer votre ordinateur, puis cliquez sur **Finish** (Terminer).



11. Cliquez sur **Yes** (Oui) pour que le Chargement du Control Center s'effectue automatiquement à chaque lancement de Windows®. Le Control Center apparaîtra sous la forme d'une icône dans la barre des tâches. Si vous cliquez sur **No** (Non), la touche **Scan to** (Numériser à) du MFC sera désactivée.*3

Les pilotes de télécopie PC, d'imprimante et de scanner ont été installés et l'installation est maintenant terminée.

Pour Macintosh® Apple® Pilote QuickDraw® pour les utilisateurs de OS 8.6/9.0/9.0.4/9.1

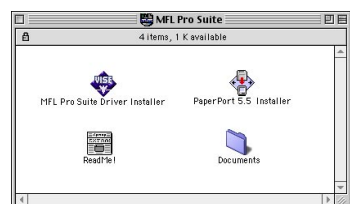
ASSUREZ-VOUS QUE VOUS AVEZ SUIVI LES INSTRUCTIONS D'INSTALLATION DES PAGES 1 À 3 AVANT DE CONTINUER

Étape 1. Assurez-vous que le cordon d'alimentation du MFC est débranché et que votre Macintosh est sous tension.

⚠ Assurez-vous que vous n'avez PAS raccordé le MFC à votre Macintosh

Étape 2. Insérez le CD-ROM dans le lecteur de CD-ROM.

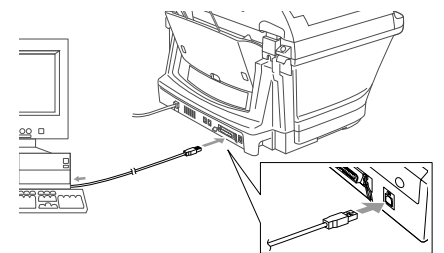
Installation du pilote MFL Pro



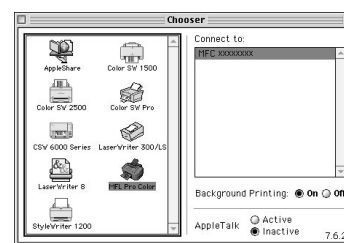
1. Quand la fenêtre apparaît, double-cliquez sur **MFL-PRO Suite Driver Installer** (Installateur du pilote MFL-PRO Suite) pour installer les pilotes d'imprimante et de scanner. Quand l'installation est terminée, l'écran vous demandera de redémarrer votre Macintosh.

Étape 3. Redémarrez votre Macintosh pour qu'il puisse reconnaître le nouveau pilote.

Étape 4. Raccordez le MFC à votre Macintosh avec le câble USB, puis mettez le MFC sous tension en branchant le cordon d'alimentation.

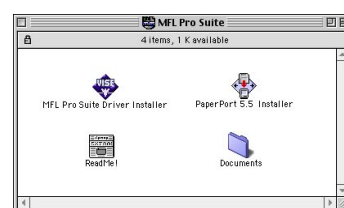


Étape 5. Sélectionnez l'imprimante.



1. Dans le menu Pomme, ouvrez le **Chooser** (Sélecteur).
2. Cliquez sur l'icône **MFL Pro Color** (Couleur MFL Pro) que vous avez installée. À droite du **Chooser** (Sélecteur), sélectionnez l'imprimante avec laquelle vous souhaitez imprimer. Fermez le **Chooser** (Sélecteur).

Étape 6. Installez PaperPort.



1. Double-cliquez sur **PaperPort®5.5 Installer** (Installateur PaperPort®5.5). *1
2. Suivez les instructions affichées à l'écran.

Les pilotes de télécopie PC, d'imprimante et de scanner ont été installés et l'installation est maintenant terminée.

Que trouverez-vous dans le CD-ROM

Windows

Vous pouvez obtenir des informations variées à partir du CD-ROM



(Pour Windows®)

Installation du logiciel

Vous pouvez installer les pilotes d'imprimante, d'envoi de télécopie PC et de scanner, ainsi que divers utilitaires, y compris PaperPort et TextBridge OCR.

Enregistrement en ligne

Vous serez orienté vers un répertoire sur la page d'enregistrement des produits du site Web Brother.

Documentation en ligne

Consultez le manuel d'utilisation et d'autres documents.

Support Brother

Obtenez tous les contacts nécessaires si vous souhaitez vous mettre en rapport avec le service clientèle, ou un centre de service après-vente agréé Brother.

Aide

Conseils utiles.

Macintosh

Vous pouvez obtenir des informations variées à partir du CD-ROM



(Pour Macintosh®)

Installation du pilote MFL Pro

Vous pouvez installer les pilotes d'envoi de télécopie PC, d'imprimante et de scanner ainsi que les utilitaires variés.

Installateur de PaperPort 5.5

Vous pouvez installer une application de gestion de documents utilisée pour visionner des documents numérisés.

ReadMe! (Lisez-moi!)

Vous pouvez obtenir des informations importantes et des conseils de dépannage.

Documents

Consultez le manuel d'utilisation et d'autres documents.