

MFC-6800 Guide de configuration rapide

brother

MERCI!

NOUS VOUS FÉLICITONS DE L'ACHAT DE CET APPAREIL BROTHER. NOUS SOMMES CERTAINS QUE VOUS SEREZ SURPRIS DE LA FACILITÉ AVEC LAQUELLE VOTRE NOUVEAU TÉLÉCOPIEUR REMPLIRA AUTANT DE TÂCHE AVEC DES RÉSULTATS ÉPOUSTOUFLANTS!

Suivez ces instructions simples dans l'ordre numérique.

Pour plus de détails, appuyez sur **Rapports** et ① de votre télécopieur ou consultez votre manuel d'utilisation.

Si vous ne pouvez pas résoudre un problème : Reportez-vous à la **Foire aux questions (FAQ)** sur le site Web Brother ;

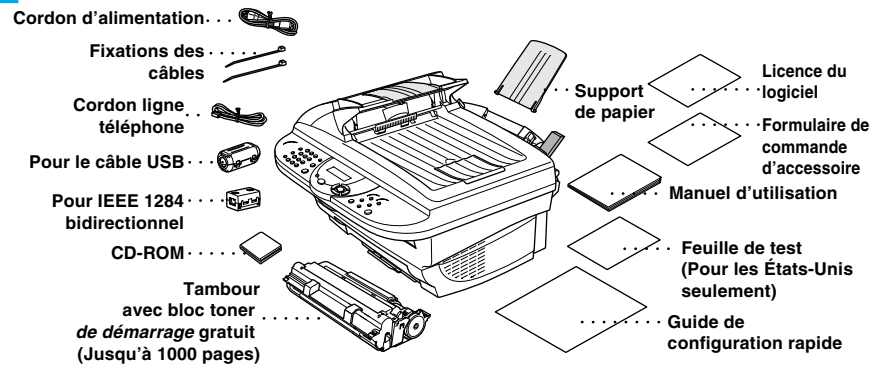
URL : <http://solutions.brother.com>

Contactez le service clientèle Brother au :

Aux États-Unis : 1-800-284-4329 (9AM-5PM EST)
1-800-284-3238 (Service TTY pour les malentendants)

Depuis Canada : 1-877-BROTHER (8AM-8PM EST)
1-514-685-6464 (depuis Montréal)

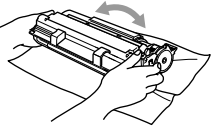
1 Éléments livrés



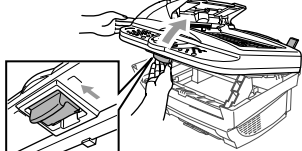
❗ Conservez les matériaux d'emballage pour un transport ultérieur possible. Si vous n'emballage pas correctement l'appareil, votre garantie risque d'être annulée.

2 Installez le tambour

A. Déballez le tambour, y compris le bloc toner, et secouez délicatement d'un côté à l'autre cinq ou six fois pour distribuer le toner uniformément dans la cartouche.

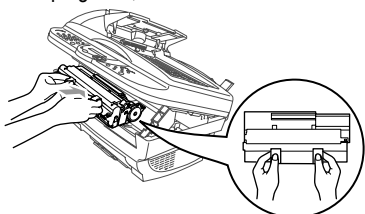


B. Ouvrez le couvercle supérieur du MFC en tirant le levier vers vous et en soulevant le couvercle.



❗ Pour éviter d'endommager le tambour, ne l'exposez pas à la lumière plus de quelques minutes.
❗ N'ENLEVEZ PAS la feuille de démarrage en plastique transparent. Elle sera éjectée pendant le réchauffement du MFC.

C. Tout en tenant le tambour par ses poignées, insérez-le dans le MFC.



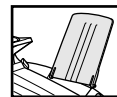
Feuille de démarrage

N'ENLEVEZ PAS la feuille de démarrage

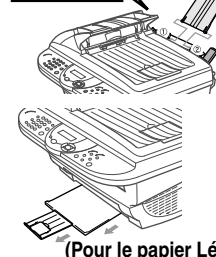
D. Insérez le tambour dans l'appareil.

3 Attachez les supports en plastique et faites ressortir le bac papier

A. Attachez les supports de documents et de papier en plastique au chargeur multifonction.



B. Tirez sur le bac papier et l'extension pour les faire ressortir.



(Pour le papier Légal)

C. Si votre papier est au format A4 ou Lettre, déployez la cale de papier en la tirant vers vous.



(Pour le papier A4 ou Lettre)

4 Insérez le papier

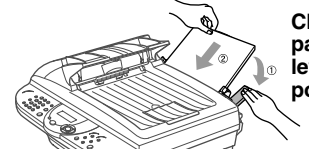
A. Mettez les guides dans la position correspondant au format de papier utilisé.

B. Évitez bien le papier.



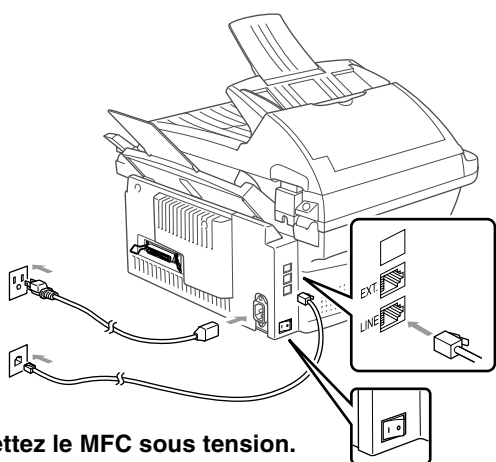
Appuyez et faites glisser

C. Poussez le levier de papier vers le bas. Chargez le papier (avec le levier en position basse). Assurez-vous que le côté impression est tourné vers le télécopieur et que le niveau du papier ne dépasse pas la ligne de hauteur maximale de papier. Le chargeur accepte 200 feuilles de papier maximum, ou 10 enveloppes.



Chargez le papier avec le levier en position basse

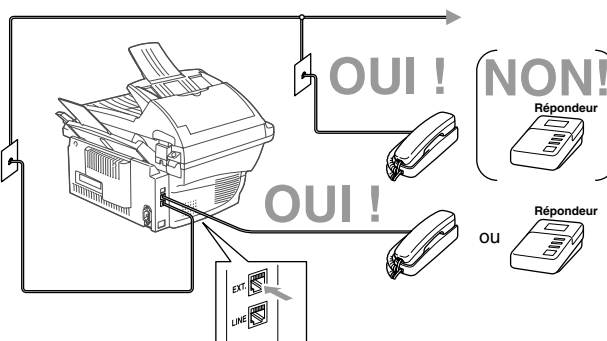
5 Installez le cordon téléphonique et le cordon d'alimentation



Mettez le MFC sous tension.

⚡ Ne branchez pas le câble parallèle ou USB.

6 Si vous partagez une ligne téléphonique avec un téléphone externe ou un répondeur téléphonique externe, effectuez les connexions de la façon suivante.



7 Sélectionnez un mode de réponse

Choisissez le mode approprié à vos besoins en appuyant à plusieurs reprises sur **Mode réception** jusqu'à ce que l'écran affiche le réglage que vous souhaitez utiliser.

Écran	Fonctionnement
FAX (réception automatique)	Le MFC traite tous les appels comme des télécopies.
TÉL EXT/RÉP (Réception manuelle) (Avec un téléphone externe)	Quand un téléphone externe est branché sur le connecteur EXT., vous contrôlez la ligne téléphonique et devez répondre à tous les appels vous-même.
(Réception automatique) (Avec un répondeur téléphonique externe)	Quand un répondeur externe est branché sur le connecteur EXT., le répondeur répond automatiquement à tous les appels. Les messages vocaux sont enregistrés sur le répondeur externe. Les télécopies sont imprimées.
MANUEL (réception manuelle) (Avec un téléphone externe)	Vous contrôlez la ligne téléphonique et devez répondre à chaque appel vous-même.

Pour plus de détails, voir la page 4-1 du manuel d'utilisation ou la page 5-1 du manuel d'utilisation inclus dans le CD-ROM.

8 Configurez la date et l'heure

A. Appuyez sur **Menu/Régler**, ①, ②.

2. DATE/HEURE

ANNÉE: XX
TOUCHE ENTR RÉGL

B. Entrez les deux derniers chiffres de l'année, puis appuyez sur **Menu/Régler**.

MOIS: XX
TOUCHE ENTR RÉGL

C. Entrez les deux chiffres du mois, puis appuyez sur **Menu/Régler**.

JOUR: XX
TOUCHE ENTR RÉGL

D. Entrez les deux chiffres du jour, puis appuyez sur **Menu/Régler**.

HEURE: XX:XX
TOUCHE ENTR RÉGL

E. Entrez l'heure dans le format 24 heures et appuyez sur **Menu/Régler**.

F. Appuyez **Arrêt/Sortie**.

Note : Si vous ne pouvez pas passer à l'étape suivante, appuyez sur **Arrêt/Sortie** et recommencez à partir de l'étape A.

9 Configurez l'ID Station

A. Appuyez sur **Menu/Régler**, ①, ③.

3. ID STATION

FAX:
TOUCHE ENTR RÉGL

B. Entrez votre numéro de télécopieur, puis appuyez sur **Menu/Régler**.

TÉL:
TOUCHE ENTR RÉGL

C. Entrez votre numéro de téléphone, puis appuyez sur **Menu/Régler**.

NOM:
TOUCHE ENTR RÉGL

D. Entrez votre nom à l'aide du clavier téléphonique et du tableau ci-dessous, puis appuyez sur **Menu/Régler**. Utilisez la flèche droite pour créer des espaces.

E. Appuyez sur **Arrêt/Sortie**.

Pour plus de détails, voir la page 3-2 du manuel d'utilisation ou la page 4-2 du manuel d'utilisation inclus dans le CD-ROM.
Note : Si vous ne pouvez pas passer à l'étape suivante, appuyez sur **Arrêt/Sortie** et recommencez à partir de l'étape A.

Touche	Une fois	Deux fois	Trois fois	Quatre fois	Cinq fois
2	A	B	C	2	A
3	D	E	F	3	D
4	G	H	I	4	G
5	J	K	L	5	J
6	M	N	O	6	M
7	P	Q	R	7	P
8	T	U	V	8	T
9	W	X	Y	9	W

10 Pour les États-Unis, remplissez le formulaire d'enregistrement de garantie et la feuille de test...



Côté imprimé vers le haut



Appuyez sur **Télécopieur Marche**.

...et envoyez-les par télécopie à Brother au : 1-877-268-9575

Configuration du MFC et du PC pour une utilisation conjointe

Avant de commencer

- Vous devez configurer le matériel et installer le pilote avant de pouvoir utiliser votre MFC comme imprimante et scanner avec votre application.
- Veuillez consulter le fichier README.WRI présent dans le répertoire racine du CD-ROM pour des informations importantes de dernière heure sur l'installation et le dépannage.
- Veuillez acheter le câble d'interface approprié que vous souhaitez utiliser (Parallèle ou USB).
- En cas de problème quelconque avec l'installation, rendez-nous visite sur : <http://solutions.brother.com>

! Utilisez seulement un câble d'interface parallèle blindé conforme IEEE-1284 et/ou un câble USB d'une longueur maximale de 6 pieds (1,8 mètre).

Suivez les instructions de ce manuel correspondant au système d'exploitation et à l'interface utilisé.

Pour les utilisateurs de Windows® 95/98/98SE/Me/2000

Étape 1. Mettez le MFC hors tension et le MFC de votre ordinateur si un câble d'interface les raccorde déjà.

Étape 2. Mettez votre ordinateur sous tension.

Sous Windows® 2000 Professional, vous devez être connecté en tant qu'Administrateur.

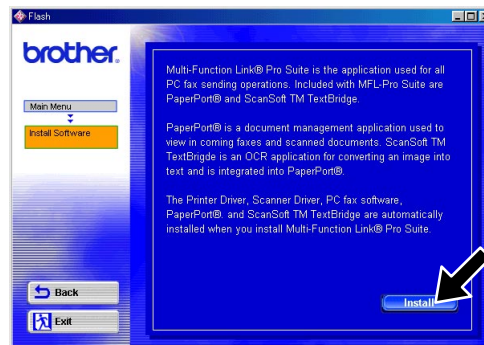
Étape 3. Insérez le CD-ROM dans le lecteur de CD-ROM. Si une fenêtre demandant le nom du modèle apparaît, cliquez sur le nom du modèle. Le menu principal du CD-ROM apparaîtra.



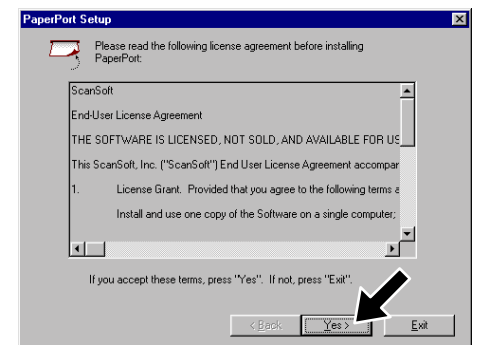
1. Cliquez sur **Install Software** (Installer logiciel).



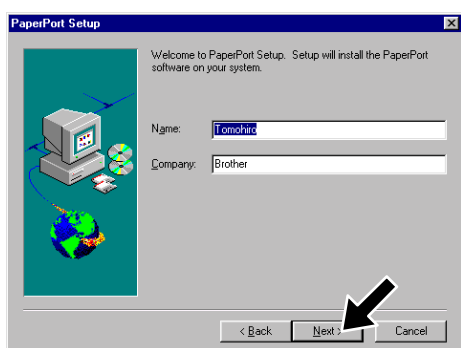
2. Cliquez sur **Multi-Function Link® Pro Suite** dans **Main Application** (Application principale). *1



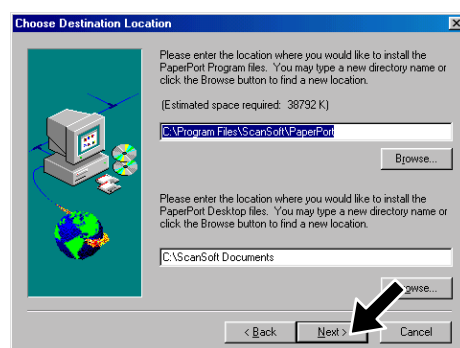
3. Cliquez sur **Install** (Installer).



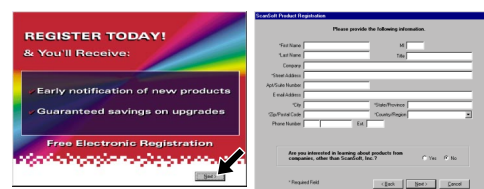
4. La fenêtre **InstallShield® Wizard Setup** (Configuration Assistant InstallShield®) apparaîtra brièvement suivie de la fenêtre **PaperPort® Setup** (Installation de PaperPort®). Cliquez sur **Yes** (Oui).



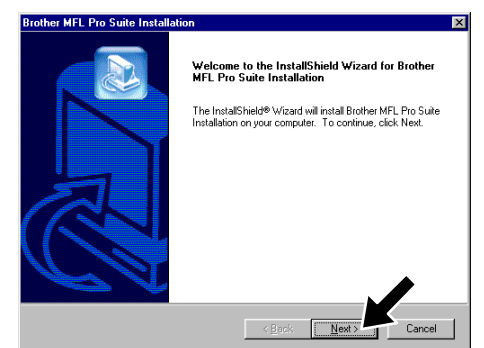
5. Lorsque la fenêtre **PaperPort® Setup** (Installation de PaperPort®) affiche votre nom et votre compagnie, changez-les ou acceptez-les, puis cliquez sur **Next** (Suivant).



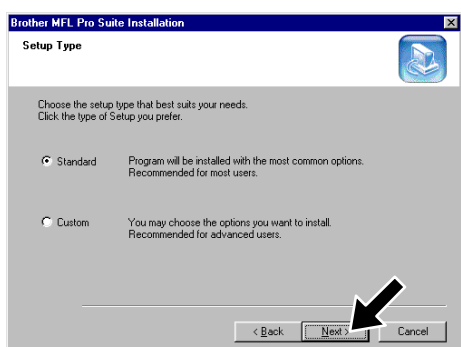
6. Lorsque la fenêtre **Choose Destination Location** (Sélectionner destination) affiche le chemin vers l'emplacement où les fichiers PaperPort® seront installés, changez-le ou acceptez-le, puis cliquez sur **Next** (Suivant).



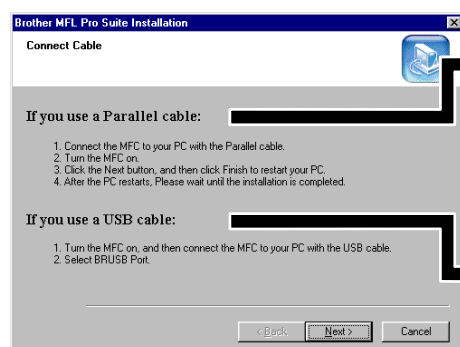
7. Lorsque la fenêtre **Register Today** (Enregistrer aujourd'hui) apparaît, cliquez sur **Next** (Suivant). Il s'agit de l'enregistrement de PaperPort®. Suivez les instructions.



8. Lorsque la fenêtre **Brother MFL Pro Suite Installation** (Installer Installation de Multi-Function Link® Pro Suite Brother) apparaît, cliquez sur **Next** (Suivant) pour commencer l'installation de Multi-Function Link® Pro Suite. *2

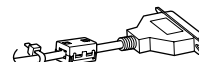


9. Lorsque la fenêtre **Setup Type** (Type de configuration) apparaît, sélectionnez **Standard** (Standard), puis cliquez sur **Next** (Suivant). Les fichiers de l'application seront copiés sur votre ordinateur.

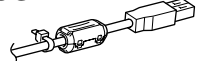


10. La fenêtre **Connect Cable** (Brancher câble) apparaîtra.

Pour une connexion parallèle



Pour une connexion USB



Veillez voir la PAGE SUIVANTE

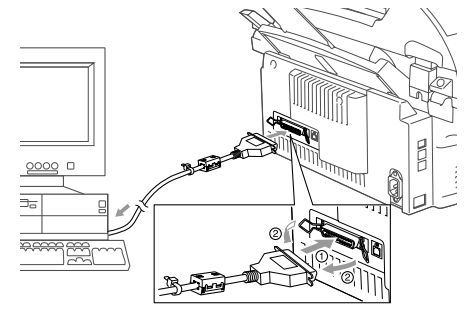
*1 Multi-Function Link® Pro Suite comprend le pilote d'imprimante, le pilote de scanner, ScanSoft™ PaperPort®, ScanSoft™ Text Bridge®, le logiciel PC-FAX, Remote Setup et les polices True Type. PaperPort® est une application de gestion de documents permettant d'afficher les télécopies reçues et les documents numérisés. ScanSoft™ Text Bridge® qui est intégré à PaperPort® est une application de reconnaissance optique de caractères qui convertit une image en texte et insère ce dernier dans votre appareil de traitement de textes par défaut.

*2 Si un message d'erreur apparaît pendant le processus d'installation, ou si vous avez déjà installé MFL Pro Suite, vous devrez d'abord le désinstaller. Dans le menu **Start** (Démarrer), sélectionnez **Programs**, **Brother**, **Brother MFL Pro Suite**, **Uninstall**, (Désinstaller), puis suivez les instructions affichées à l'écran.

*3 Même si vous avez sélectionné **NO** (NON), vous pourrez ultérieurement lancer le Control Center Brother pour utiliser les touches de scanner. Voir *Autoload the Brother Control Center* (Chargement automatique de Control Center Brother), chapitre 14 de la documentation en ligne (Manuel de l'utilisateur) du CD-ROM.

Étape 4. Raccordez le MFC à votre PC avec le câble parallèle.

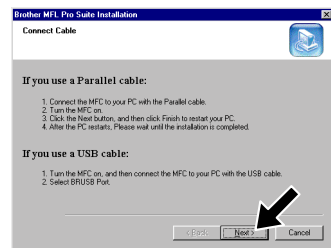
- Attachez le filtre à ferrite et l'attache-câble au câble d'interface parallèle.
- Branchez le câble d'interface parallèle sur le port parallèle du MFC et fixez le connecteur à l'aide des attaches métalliques.
- Branchez le câble d'interface sur le port d'imprimante de l'ordinateur et fixez-le à l'aide des deux vis. Pour savoir où se trouve le port d'imprimante parallèle de votre ordinateur, reportez-vous à son mode d'emploi.



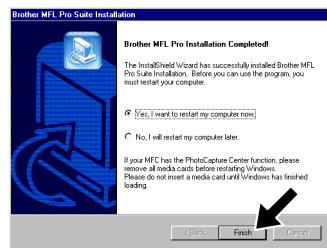
Étape 5. Mettez le MFC sous tension.

Étape 6. L'installation du pilote Brother commencera automatiquement. Suivez les instructions affichées à l'écran.

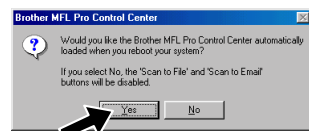
(Pour les utilisateurs de Windows® 95/98/98SE/Me)



- Dans la fenêtre Connect Cable (Brancher câble), cliquez sur **Next** (Suivant).



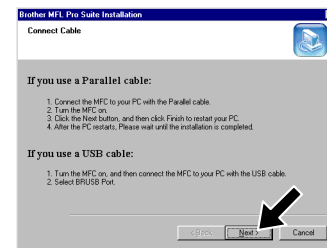
- Lorsque la fenêtre ci-dessus apparaît, cliquez sur **Finish** (Terminer) et attendez que le PC relance Windows® et continue l'installation.



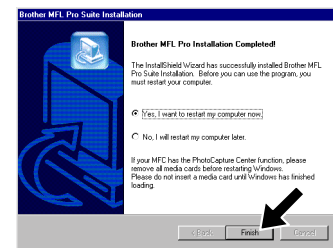
- Cliquez sur **Yes** (Oui) pour que le Chargement de Control Center Brother s'effectue automatiquement à chaque lancement de Windows®. Le Control Center apparaîtra sous la forme d'une icône dans la barre des tâches. Si vous cliquez sur **No** (Non), les touches de scanner du MFC seront désactivées. *3

Les pilotes de télécopie PC, d'imprimante et de scanner ont été installés et l'installation est maintenant terminée.

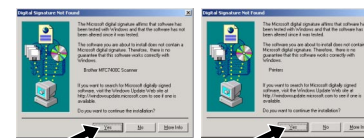
(Pour les utilisateurs de Windows® 2000 Professional)



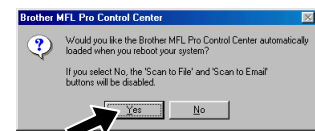
- Dans la fenêtre Connect Cable (Brancher câble), cliquez sur **Next** (Suivant).



- Lorsque la fenêtre ci-dessus apparaît, cliquez sur **Finish** (Terminer) et attendez que le PC relance Windows® et continue l'installation.



- Lorsque les boîtes de dialogue **Digital Signature Not Found** (Signature numérique introuvable) apparaissent, cliquez sur **Yes** (Oui) pour installer le pilote.



- Cliquez sur **Yes** (Oui) pour que le Chargement du Control Center Brother s'effectue automatiquement à chaque lancement de Windows®. Le Control Center apparaîtra sous la forme d'une icône dans la barre des tâches. Si vous cliquez sur **No** (Non), les touches de scanner du MFC seront désactivées. *3

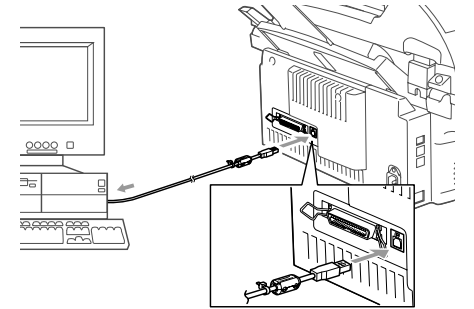
Les pilotes de télécopie PC, d'imprimante et de scanner ont été installés et l'installation est maintenant terminée.

Étape 4. Mettez le MFC sous tension.

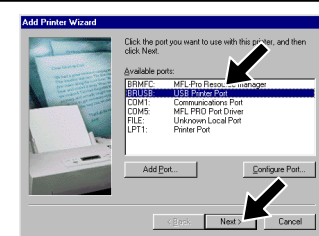
Étape 5. Attachez le filtre à ferrite et l'attache-câble au câble USB, puis connectez le MFC à votre PC avec le câble USB.

(Quelques secondes s'écouleront avant l'apparition de l'écran d'installation.)

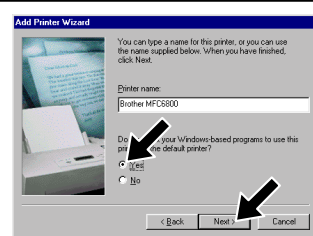
Étape 6. L'installation du pilote Brother commencera automatiquement. Suivez les instructions affichées à l'écran.



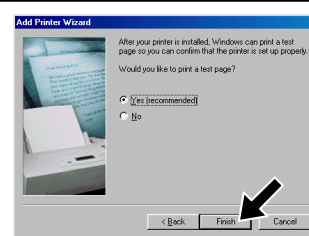
(Pour les utilisateurs de Windows® 98/98SE/Me)



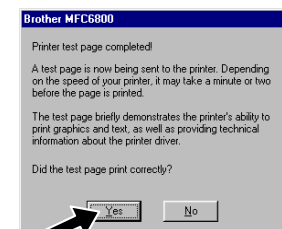
- Dans la fenêtre Add Printer Wizard (Assistant ajout d'imprimante), sélectionnez **BRUSB: USB Printer Port**, (BRUSB : Port d'imprimante USB), puis cliquez sur **Next** (Suivant).



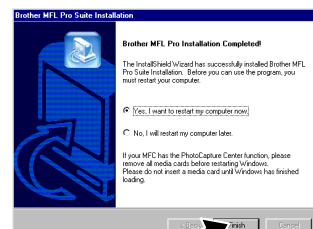
- Acceptez le nom d'imprimante par défaut en sélectionnant **Yes** (Oui), puis cliquez sur **Next** (Suivant).



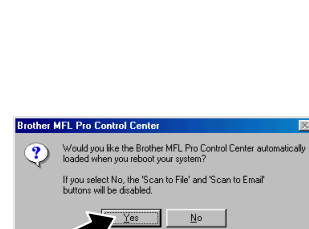
- Sélectionnez **Yes (recommended)** (Oui (conseillé)) et cliquez sur **Finish**. Une feuille de test sera imprimée afin que vous puissiez vérifier la qualité d'impression.



- Si la feuille de test est imprimée correctement, cliquez sur **Yes** (Oui). Si vous cliquez sur **No** (Non), suivez les directives affichées à l'écran pour corriger le problème.



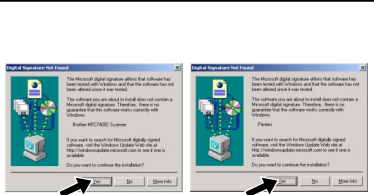
- Sélectionnez **Yes** (Oui) pour redémarrer votre ordinateur, puis cliquez sur **Finish** (Terminer).



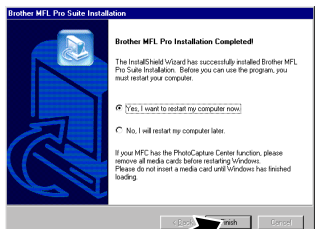
- Cliquez sur **Yes** (Oui) pour que le Chargement du Control Center s'effectue automatiquement à chaque lancement de Windows®. Le Control Center apparaîtra sous la forme d'une icône dans la barre des tâches. Si vous cliquez sur **No** (Non), les touches de scanner du MFC seront désactivées. *3

Les pilotes de télécopie PC, d'imprimante et de scanner ont été installés et l'installation est maintenant terminée.

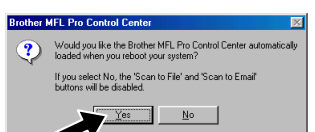
(Pour les utilisateurs de Windows® 2000)



- Lorsque les boîtes de dialogue **Digital Signature Not Found** (Signature numérique introuvable) apparaissent, cliquez sur **Yes** (Oui) pour installer le pilote.



- Sélectionnez **Finish** (Terminer) pour redémarrer votre ordinateur.



- Cliquez sur **Yes** (Oui) pour que le Chargement du Control Center s'effectue automatiquement à chaque lancement de Windows®. Le Control Center apparaîtra sous la forme d'une icône dans la barre des tâches. Si vous cliquez sur **No** (Non), les touches de scanner du MFC seront désactivées. *3

Les pilotes de télécopie PC, d'imprimante et de scanner ont été installés et l'installation est maintenant terminée.

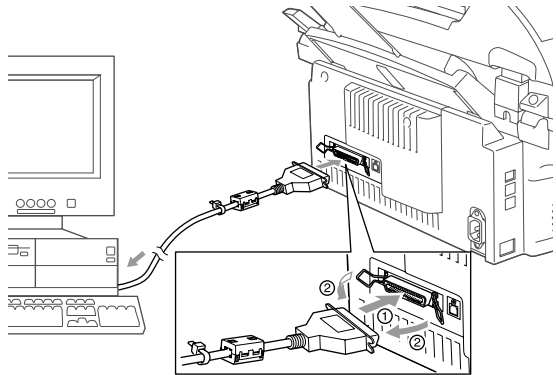
Pour les utilisateurs de Windows NT® Workstation Version 4.0

Étape 1. Vérifiez que votre ordinateur est sous tension.

Vous devez être connecté en tant qu'Administrateur.

Étape 2. Raccordez le MFC à votre ordinateur avec le câble d'interface parallèle.

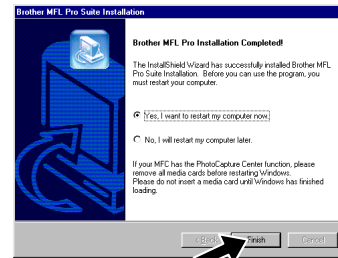
- Attachez le filtre à ferrite et l'attache-câble au câble d'interface parallèle.
- Branchez le câble d'interface parallèle sur le port d'interface parallèle du MFC et fixez le connecteur à l'aide des attaches métalliques.
- Branchez le câble d'interface sur le port d'imprimante de l'ordinateur et fixez-le à l'aide des deux vis. Pour savoir où se trouve le port d'imprimante parallèle de votre ordinateur, reportez-vous à son mode d'emploi.



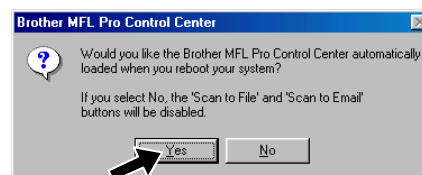
Étape 3. Mettez le MFC sous tension.

Étape 4. Insérez le CD-ROM dans le lecteur de CD-ROM. Puis, suivez les instructions affichées à l'écran.

(Même étape que pour les utilisateurs de Windows® 95/98/98SE/Me/2000 **Étape 3.**, 1 à 9)



- Sélectionnez **Yes** (Oui) pour redémarrer votre ordinateur, puis cliquez sur **Finish** (Terminer).



- Cliquez sur **Yes** (Oui) pour que le Chargement du Control Center s'effectue automatiquement à chaque lancement de Windows®. Le Control Center apparaîtra sous la forme d'une icône dans la barre des tâches. Si vous cliquez sur **No** (Non), les touches de scanner du MFC seront désactivées. *3

Les pilotes de télécopie PC, d'imprimante et de scanner ont été installés et l'installation est maintenant terminée.

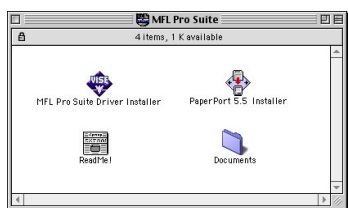
Pour Macintosh® Apple® Pilote QuickDraw® pour les utilisateurs de OS 8.6/9.0/9.0.4/9.1

Étape 1. Assurez-vous que le MFC est hors tension et que le Macintosh est sous tension.

- Assurez-vous que vous N'avez PAS raccordé le MFC à votre Macintosh.

Étape 2. Insérez le CD-ROM dans le lecteur de CD-ROM.

Installation du pilote MFL Pro

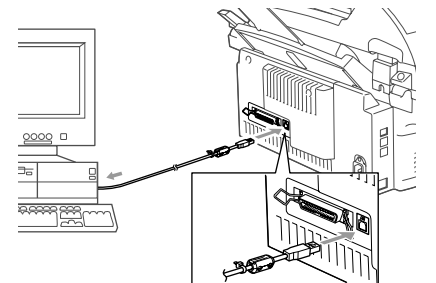


- Quand la fenêtre apparaît, double-cliquez sur **MFL-PRO Suite Driver Installer** (Installateur du pilote MFL-PRO Suite) pour installer les pilotes d'imprimante et de scanner. Quand l'installation est terminée, l'écran vous demandera de redémarrer votre Macintosh.

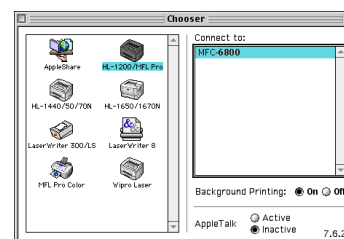
Étape 3. Redémarrez votre Macintosh pour qu'il puisse reconnaître le nouveau pilote.

Étape 4. Attachez le filtre à ferrite et l'attache-câble au câble USB.

Étape 5. Connectez le MFC au Macintosh avec le câble USB, puis mettez le MFC sous tension.

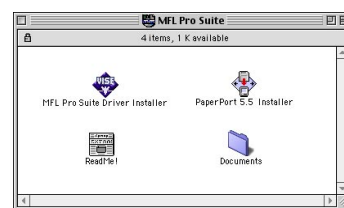


Étape 6. Sélectionnez l'imprimante.



- Dans le menu Pomme, ouvrez le **Chooser** (Sélecteur).
- Cliquez sur l'icône **MFL Pro Color** (Couleur MFL Pro) que vous avez installée. À droite du **Chooser** (Sélecteur), sélectionnez l'imprimante avec laquelle vous souhaitez imprimer. Fermez le **Chooser** (Sélecteur).

Étape 7. Installez PaperPort.



- Double-cliquez sur **PaperPort®5.5 Installer** (Installateur PaperPort®5.5). *1
- Suivez les instructions affichées à l'écran.

Les pilotes de télécopie PC, d'imprimante et de scanner ont été installés et l'installation est maintenant terminée.

Que trouverez-vous dans le CD-ROM

Windows

Vous pouvez obtenir des informations variées à partir du CD-ROM



(Pour Windows®)

Installation du logiciel

Vous pouvez installer les pilotes d'imprimante et de scanner et différents utilitaires.

Enregistrement en ligne

Vous serez orienté vers un répertoire sur la page d'enregistrement des produits du site Web Brother.

Documentation en ligne

Consultez le manuel d'utilisation et d'autres documents.

Support Brother

Obtenez tous les contacts nécessaires si vous souhaitez vous mettre en rapport avec le service clientèle, ou un centre de service après-vente agréé Brother.

Aide

Conseils utiles.

Macintosh

Vous pouvez obtenir des informations variées à partir du CD-ROM



(Pour Macintosh®)

Installation du pilote MFL Pro

Vous pouvez installer les pilotes d'envoi de télécopie PC, d'imprimante et de scanner ainsi que les utilitaires variés.

Installateur de PaperPort 5.5

Vous pouvez installer une application de gestion de documents utilisée pour visionner des documents numérisés.

ReadMe! (Lisez-moi !)

Vous pouvez obtenir des informations importantes et des conseils de dépannage.

Documentation

Consultez le manuel d'utilisation et d'autres documents.