

## MANGE TAK!

... FORDI DU KØBTE EN BROTHER MASKINE. VI ER SIKRE PÅ, AT DU VIL BLIVE IMPONERET OVER DEN BEKVEMME MÅDE DIN NYE MASKINE UDFØRER SÅ MANGE OPGAVER PÅ OG OVER DE VIRKELIGT GODE RESULTATER!

Følg disse enkle anvisninger i nummerorden.

For yderligere oplysninger læs brugervejledningen og cd-rommen.

Hvis du ikke kan løse et problem, du har kan du i stedet:

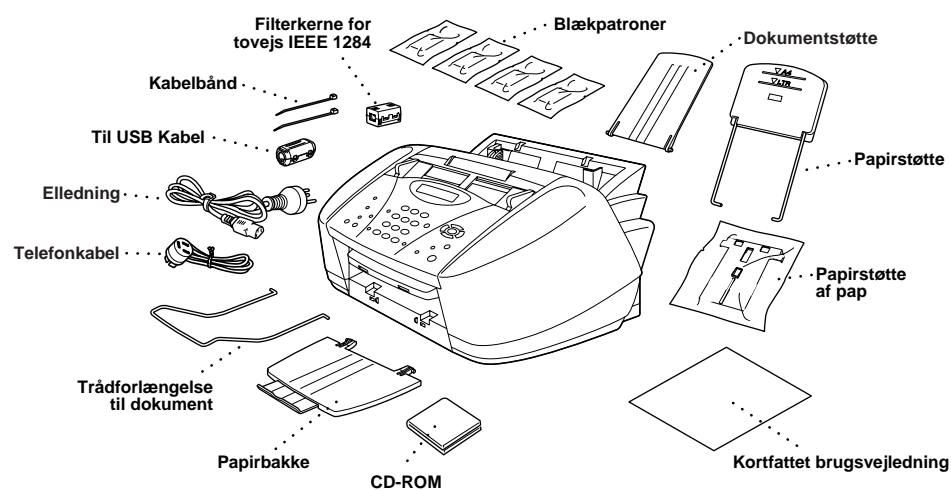
Konsultere **Ofte stillede spørgsmål (også kaldet FAQ's)** på Brother Solutions website:

URL: <http://solutions.brother.com>

❗ Du skal vælge det land, du bruger maskinen i efter montering af ledningen.

Bemærk: LCD'et viser engelske meddelelser, indtil du vælger det sprog du ønsker (norsk, svensk, dansk, finsk eller engelsk) i trin 10 på side 3.

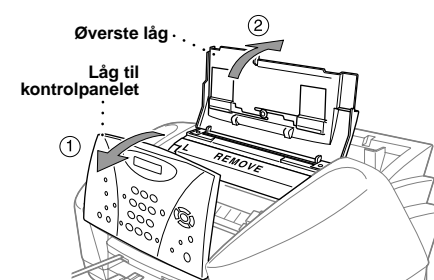
## 1 Pakkeliste



❗ Gem emballagen til evt. transport senere. Hvis du ikke pakker maskinen ordentligt igen, kan det gøre din garanti ugyldig.

## 2 Fjern den beskyttende gule stang

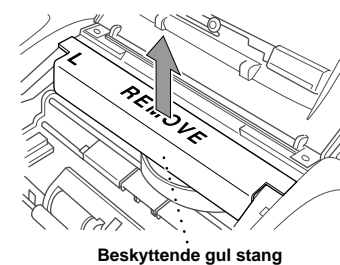
A. Åbn kontrolpanelets låg ved at trække det mod dig selv (1) og så løfte det øverste låg tilbage (2).



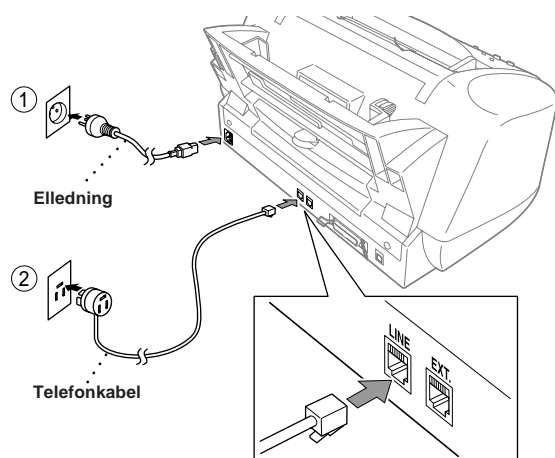
B. Træk den beskyttende gule stang ud af maskinen.

❗ Den beskyttende gule stang må ikke kasseres. Du får brug for den, hvis du senere skal transportere maskinen.

C. Luk det øverste låg, og luk så kontrolpanelets låg.



## 3 Isætning af elledning og telefonkabel



❗ Læs hele denne vejledning, før du tilslutter parallel eller USB-kablerne.

## 4 Indstil landet (ikke sproget)

Du skal indstille det relevante land, så maskinen fungerer korrekt på det lokale telefonnet i hvert enkelt land.

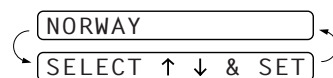
A. Check, at der er tændt for strømmen (ved at sætte stikket i en stikkontakt).

LCD'et viser:



B. Tryk på **Menu/Set**.

LCD'et viser:

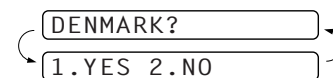


C. Tryk på eller for at vælge land (NORGE, SVERIGE, FINLAND eller DANMARK).

(Sørg for, at du indstiller landet, ikke sproget)

D. Tryk på **Menu/Set**, når LCD'et viser landet.

E. LCD'et anmoder dig om at bekræfte landet igen.



F. Hvis LCD'et viser det korrekte land, tryk på (1) for at gå til trin G—**ELLER**—Tryk på (2) for at gå tilbage til trin A for at vælge landet igen.

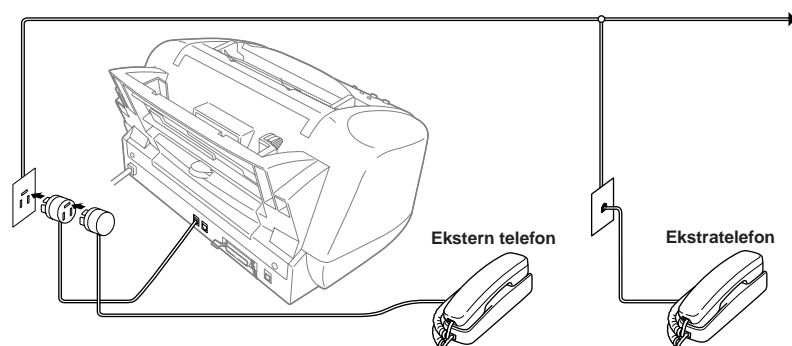
G. Når LCD'et viser **ACCEPTED** i to sekunder, viser det **PLEASE WAIT**. Efter ca. 30 sekunder, viser LCD'et:



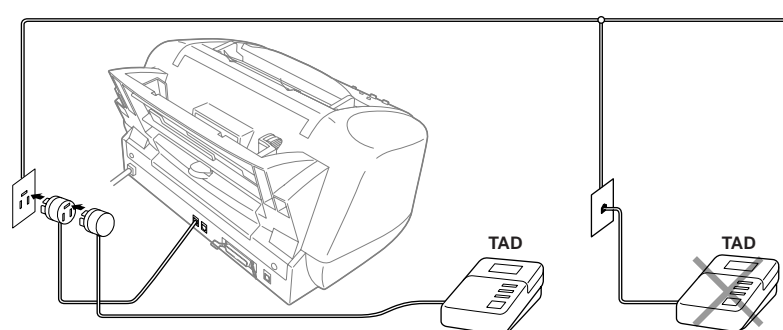
H. Gå til trin 8 "Sæt blækpatronerne i".

Bemærk: LCD'et viser engelske meddelelser, indtil du vælger sproget (norsk, svensk, dansk, finsk eller engelsk) i trin 10 på side 3.

## 5 Hvis du deler telefonledning med en ekstern eller ekstratelefon, skal den tilsluttes som vist nedenfor.

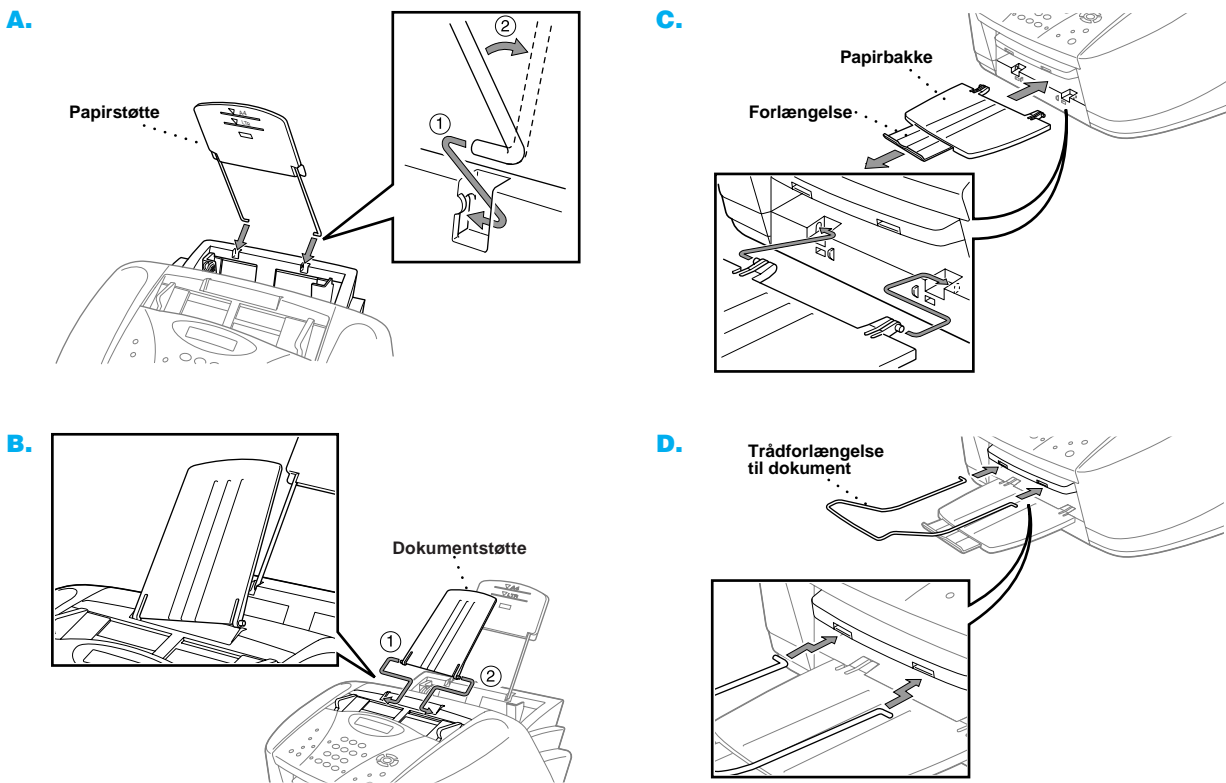


## Hvis du deler telefonledning med en ekstern telefonsvarer (TAD), skal den tilsluttes som vist nedenfor.



Bemærk: Hvis du bruger en ekstern telefonsvarer, bør du vælge "TAD" som modtagetilstand i trin 11 på side 3 i denne vejledning.

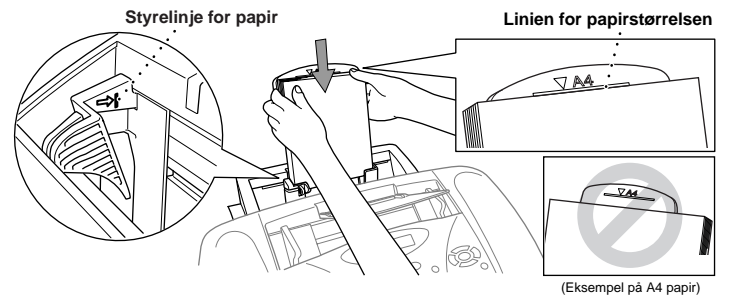
## 6 Sæt bakker og forlængelser på



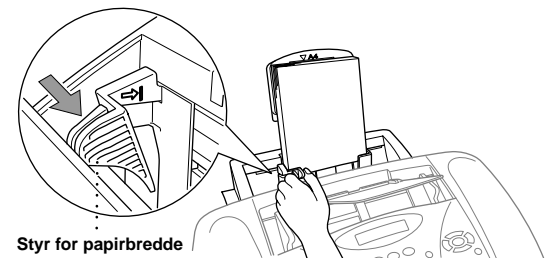
❗ Du skal sætte bakkerne på for at forhindre papirsalat og bibeholde en god udskriftskvalitet.

## 7 Isætning af papir

**A.** Luft papiret godt. Sørg for, at udskrivningssiden vender ind mod dig selv. Sæt forsigtigt papiret i, så toppen af papiret ligger på linie med linien for papirstørrelse og at papirstakken ikke når over linien for højden af stakken.



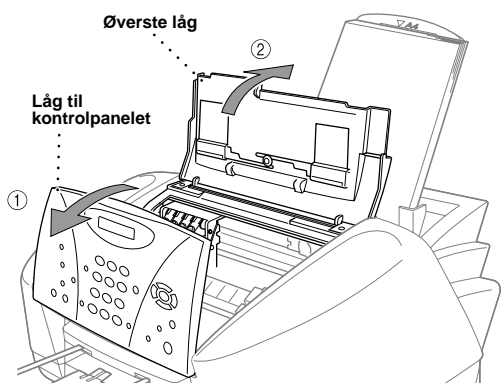
**B.** Tryk ned på og flyt styret, så det passer til papirets bredde.



Bemærk: Arkføderen kan tage op til 100 ark 75 g/m<sup>2</sup> papir. For detaljer, se Papirspecifikationer i brugervejledningen.

## 8 Sæt blækpatronerne i

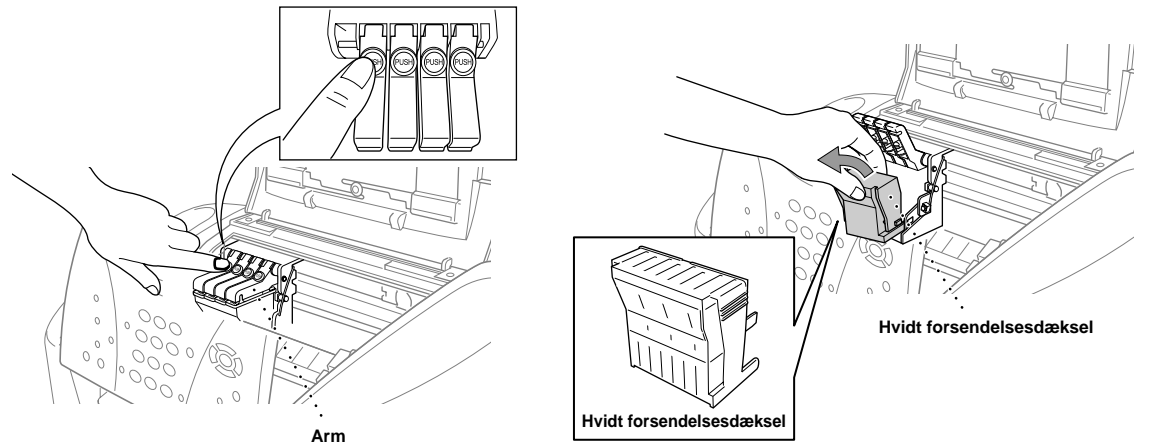
**A.** Åbn kontrolpanelets låg ved at trække det mod dig selv (1), og så løfte det øverste låg tilbage (2). Efter et par sekunder, flytter skrivehovedet mod venstre til positionen for udskiftning af blækpatron.



❗

- Bunden af det hvide forsendelsesdæksel er vådt af blæk, som vil give pletter, så tør det rent, før du lægger det fra dig.
- Du må ikke kassere det hvide forsendelsesdæksel. Du får brug for det, hvis du senere skal transportere maskinen.

**B.** Skub til de fire farvepatroners låg et ad gangen, så de springer op. Fjern derpå det hvide forsendelsesdæksel ved at trække det ind mod dig selv, og så løfte det op og ud.



### ⚠ ADVARSEL

Hvis du får blæk i øjnene, skal du straks skylle dem med vand, og hvis der opstår irritation, skal du søge læge.

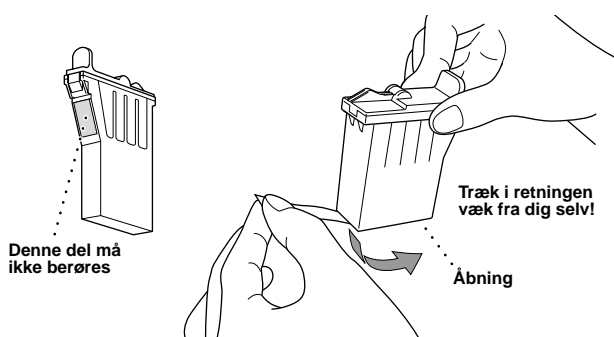
❗ Vi anbefaler, at du sætter blækpatronerne i fra venstre til højre i denne rækkefølge: Sort, Cyan, Gul, Magenta.

**C.** Åbn posen med den sorte blækpatron, og tag blækpatronen ud.

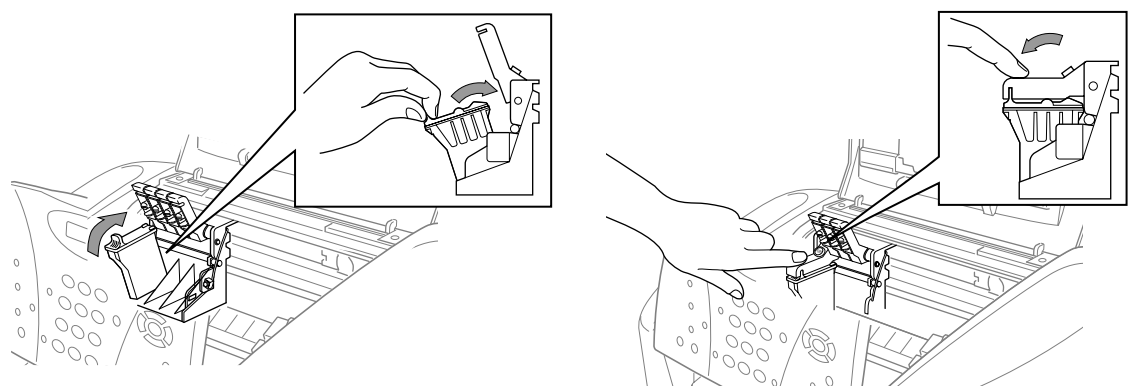
**D.** Fjern forsigtigt forsejlingstapen fra bunden af blækpatronen. Du bør trække tapen af i retningen væk fra dig selv.

### Vigtigt

For at undgå at spilde blæk og få pletter på hænderne og tøjet, skal du trække tapen langsomt og forsigtigt af. Du må ikke berøre blækåbningen på patronen eller det fjernede tape.



**E.** Hver enkelt farve skal sidde i en bestemt bås. Farven skal svare til blækpatrondækslerne. Sæt først den sorte patron i, og tryk dækslet ned til det klikker på plads.



**F.** Gentag trinene D-F for at sætte hver enkelt farvepatron i.

**G.** Efter isætning af alle blækpatronerne, skal du lukke det øverste låg og kontrolpanelets låg, indtil de klikker på plads. MFC'en begynder derpå en "hovedrensings" cyklus, der varer ca. **fire minutter**.

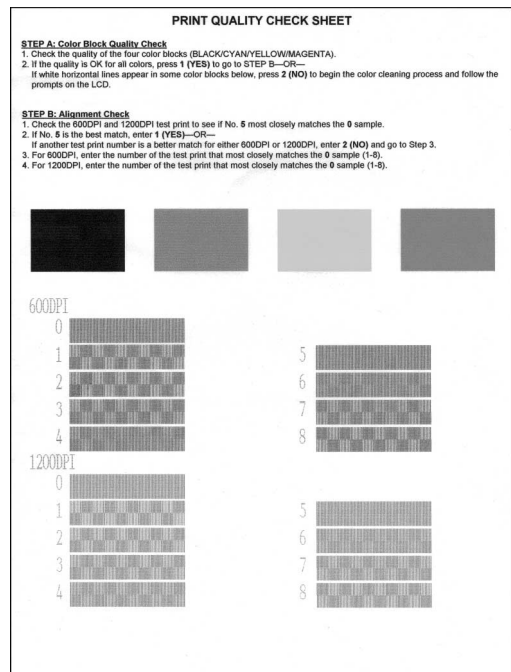
❗ Sørg for, at papiret sættes i universalarkføderen. LCD'et viser **CLEANING**. Når rengøringscyklussen er fuldført, viser LCD'et **PRESS FAX START**.

**H.** Tryk på **Mono Fax Start** og gå til trin 9 "Check farveblokkvalitet og justering".

## 9 Check farveblokk kvalitet og justering

MFC'en begynder udskrivning af UDSKRIFTSKVALITET, TESTARK (kun når blækpatronerne sættes i første gang).

Check arket for at se, om kvaliteten og justeringen er ok ved at følge trin A og B.



### Trin A: Farveblok kvalitetstest

LCD'et viser:

IS STEP "A" OK?  
 1. YES 2. NO

Check kvaliteten af de fire farveblokke, der er udskrevet på arket. (SORT/CYAN/GUL/MAGENTA).

Hvis kvaliteten er i orden for alle farver, skal du trykke på 1 (YES) for at gå til Trin B.

—ELLER—

Hvis der kan ses hvide vandrette linier i nogle af farveblokkene nedenfor, skal du trykke på 2 (NO).



LCD'et spørger dig, om udskriftskvaliteten er i orden for hver eneste farve.

BLACK OK?  
 1. YES 2. NO

Tryk på 2 (NO) for hver eneste farve med et problem.

LCD'et viser:

START CLEANING?  
 1. YES 2. NO

Tryk på 1 (YES), så begynder MFC'en at rense farverne.

Når rengøringen er færdig, skal du trykke på **Mono Fax Start**. MFC'en begynder udskrivning af UDSKRIFTSKVALITET, TESTARK igen, og går tilbage til det første trin af Trin A.

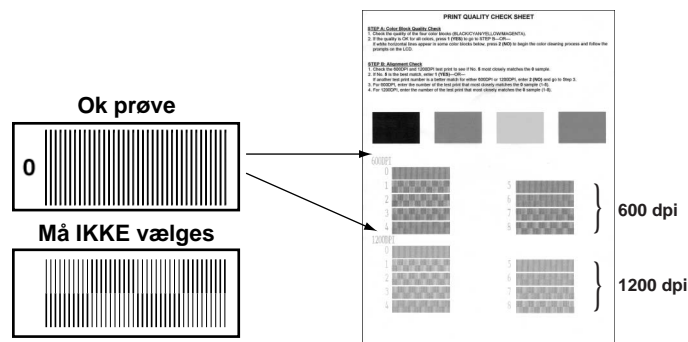
### Trin B: Justerings check

LCD'et viser:

IS STEP "B" OK?  
 1. YES 2. NO

Check, 600DPI og 1200DPI testudskriftet for at se, om nr. 5 svarer bedst til prøven der var OK (0).

Hvis nr. 5 er den, der ligner mest, skriv 1 (YES)—ELLER—



Hvis et andet prøveudskriftsnummer ligner bedre for enten 600DPI eller 1200DPI, skriv 2 (NO) for at vælge det.

For 600DPI, skriv nummeret på den prøveudskrift, der ligner 0 prøven mest (1-8).

600DPI ADJUST  
 SELECT BEST #

For 1200DPI, Skriv nummeret på den prøveudskrift, der ligner 0 prøven mest (1-8).

1200DPI ADJUST  
 SELECT BEST #

## 10 Vælg sprog

Du kan ændre sprog i LCD til Norsk, Svensk, Dansk, Finsk.

- Tryk på **Menu/Set**, 1, 9.
- Tryk på **Menu/Set** eller **Menu/Set** for at vælge sprog og tryk på **Menu/Set**.

## 11 Vælg en Modtage Mode

Vælg den tilstand, der bedst passer til dine behov.

- Tryk på **Menu/Set**, 2, 1, 2.
  - Tryk på **Menu/Set** eller **Menu/Set** for at vælge **KUN FAX**, **FAX/TLF**, **TAD:TELEFONSVAR.**, **MANUEL** mode, og tryk på **Menu/Set**.
  - Tryk på **Stop/Exit**.
    - KUN FAX**  
 Bruges når linjen kun anvendes til telefaxen. Hvert eneste opkald besvares som en fax.
    - FAX/TLF** (med en ekstern telefon)  
 Bruges til modtagelse af fax og samtaler på én og samme linje. Maskinen svarer alle opkald og modtager fax eller pseudo-ringer, så du kan løfte røret for en samtale.
    - TAD: TELEFONSVAR.** (med en ekstern telefonsvarer)  
 Bruges sammen med en ekstern telefonsvarer. TAD'en svarer alle opkald og gemmer talemædelser. Faxmeddelelser udskrives.
    - MANUEL** (med en ekstern telefon)  
 Du har kontrol med telefonlinjen og skal selv svare alle opkald.
- For nærmere oplysninger se *Indstillinger for modtagetilstand* i brugsvejledningen.

## 12 Indstilling af dato og klokkeslæt

Din MFC viser dato og klokkeslæt, og udskriver det på hver eneste fax, du sender.

- Tryk på **Menu/Set**, 1, 2.
    - 2. DATO/TID**  
 ÅRSTAL: XX
    - B.** Indtast de sidste to cifre i årstallet, og tryk på **Menu/Set**.  
 MÅNED: XX
    - C.** Indtast to cifre for måneden, og tryk på **Menu/Set**.  
 DAG: XX
    - D.** Indtast to cifre for dagen, og tryk på **Menu/Set**.  
 KLOKKESLÆT: XX:XX
    - E.** Indtast klokkeslættet i 24-timers format, og tryk på **Menu/Set**.
    - F.** Tryk på **Stop/Exit**.
- Bemærk: Hvis du ikke kan gå til næste trin, skal du trykke på **Stop/Exit** og gentage fra trin A.

## 13 Indstilling af stations-id

Du bør indkode dit navn og faxnummer, så det kan blive udskrevet på hver eneste faxside, du sender.

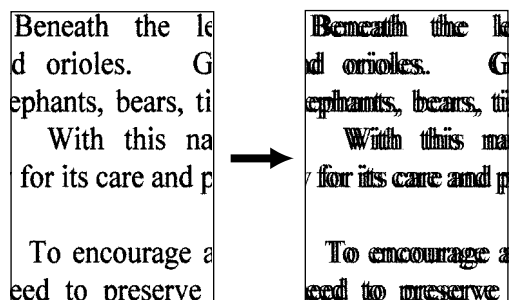
- Tryk på **Menu/Set**, 1, 3.
    - 3. AFSENDER ID**  
 FAX:
    - B.** Indtast dit telefaxnummer, og tryk på **Menu/Set**.  
 NAVN:
    - C.** Skriv dit navn ved brug af opringningstasten, og tabellen nedenfor, tryk så på **Menu/Set**. Brug den højre pil til at indsætte mellemrum.
    - D.** Tryk på **Stop/Exit**.
- For nærmere oplysninger, se *Indtastning af tekst* i brugsvejledningen.
- Bemærk: Hvis du ikke kan gå til næste trin, skal du trykke på **Stop/Exit** og gentage fra trin A.
- | Tryk på tast | én gang | to gange | tre gange | fire gange | fem gange |
|--------------|---------|----------|-----------|------------|-----------|
| 2            | A       | B        | C         | 2          | A         |
| 3            | D       | E        | F         | 3          | D         |
| 4            | G       | H        | I         | 4          | G         |
| 5            | J       | K        | L         | 5          | J         |
| 6            | M       | N        | O         | 6          | M         |
| 7            | P       | Q        | R         | 7          | P         |
| 8            | T       | U        | V         | 8          | T         |
| 9            | W       | X        | Y         | Z          | 9         |

## ! Forbedring af udskriftskvaliteten

Hvis der kan ses vandrette striber som denne, skal skrivehovedet rengøres. (Se *Rengøring af skrivehovedet* i brugsvejledningen eller besøg os på <http://solutions.brother.com>)



Hvis tegn og linier stakkes på denne måde, skal du kontrollere justeringen. (Se *Kontrol af udskriftskvaliteten* i brugsvejledningen eller besøg os på <http://solutions.brother.com>)



# Sådan indstiller du MFC'en og pc'en til at arbejde sammen

## Før du begynder

Version B

- Hardwaren skal konfigureres, og Brother-driverne skal installeres, før din MFC kan bruges som printer og scanner fra Windows®-programmer.
- Husk at købe den type grænsefladekabel, du ønsker at bruge (parallel eller USB).
- Hvis du har problemer med installationen, kan du besøge os på: <http://solutions.brother.com>

**!** Brug kun et afskærmet parallelt grænsefladekabel, der er IEEE 1284-overensstemmende og/eller et USB-kabel, der ikke er længere end 1,8 m.

Følg anvisningerne i denne vejledning for dit styresystem og grænsefladen.

## For Windows® 95/98/98SE/Me/2000 brugere

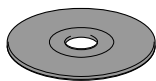
### KONTROLLER, OM DU FULGTE INSTALLERINGSANVISNINGERNE PÅ SIDE 1 TIL 3 FØR DU FORTSÆTTER

**Trin 1.** Tag MFC'ens stik ud af AC-netstikket, og afbryd MFC'en fra din computer, hvis du allerede har tilsluttet et grænsefladekabel.

**Trin 2.** Tænd for din computer.

Med Windows® 2000 Professional, skal du logge på som Administrator.

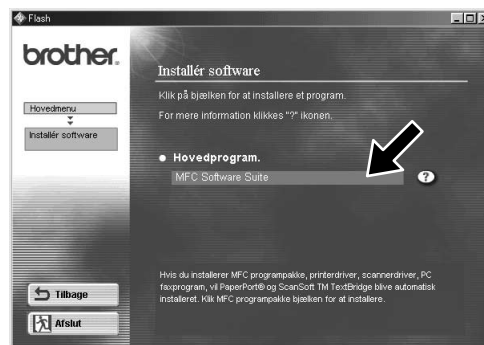
**Trin 3.** Sæt cd-rommen i cd-rom-drevet.



1. Sæt MFC Software Suite cd-rommen i dit cd-rom-drev.
2. Klik på dit sprog. Cd-rom-menuen vises.  
(Hvis der ikke vises et vindue, når du har sat cd-rommen i cd-rom-drevet, skal du bruge Windows® Stifinder til at køre setup.exe programmet fra rodbiblioteket på Brother cd-rommen).



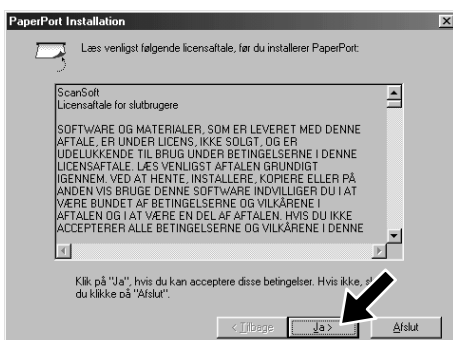
3. Klik på **Installér Software**.



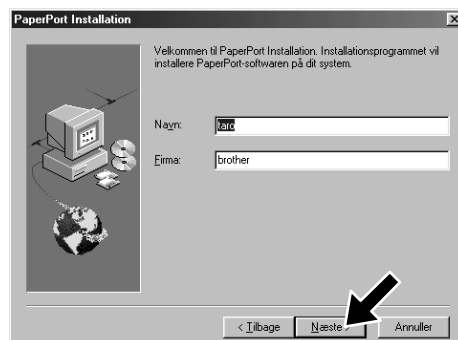
4. Klik på **MFC Software Suite** i Hovedprogram. Se note 1.



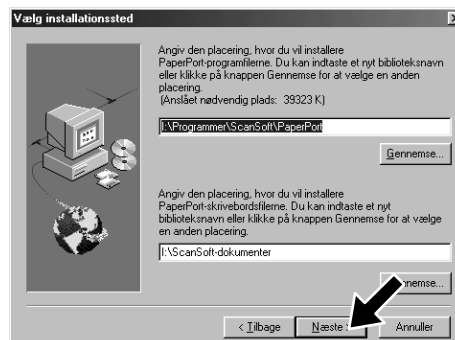
5. Klik på **Installér**.



6. Installeringsvinduet, InstallShield Wizard Setup, vises kort fulgt af installeringsvinduet, PaperPort® Installation. Klik på **Ja**.



7. Når installeringsvinduet, PaperPort® Installation, viser dit navn og firma, skal du enten ændre eller acceptere dem, og så klikke på **Næste**.



8. Når destinationsvinduet, Vælg installationssted, viser den sti, hvor PaperPort® filerne vil blive installeret, skal du ændre eller acceptere dem, og så klikke på **Næste**.



9. Når registrerings-skærm-billedet, Registrer i Dag, vises, skal du klikke på **Næste**. Dette er registrering for Paper Port®. Følg anvisningerne.



10. Når installeringsvinduet, MFC Software Suite Installation, vises, skal du klikke på **Næste** for at installere MFC Software Suite. Se note 2.

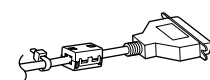


11. Når installationstypevinduet, Opsætningstype, vises, skal du vælge **Standard**, og så klikke på **Næste**. Programfilerne kopieres så til din computer.

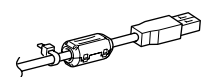


12. Kabeltilslutningsvinduet, Forbind kabel, vises.

Til parallel



Til USB



Se NÆSTE SIDE

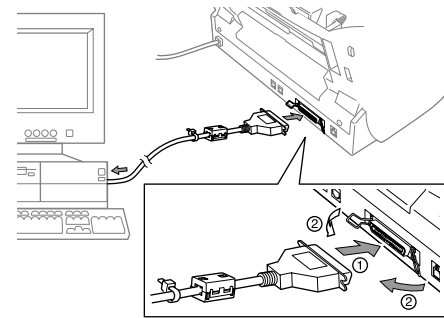
\*1 MFC Software Suite omfatter printerdriver, scannerdriver, ScanSoft™ PaperPort®, ScanSoft™ Text Bridge®, PC-FAX programmet, Remote Setup og True Type skrifttyper. PaperPort® er et dokumentstyringsprogram til visning af scannede dokumenter. ScanSoft™ TextBridge®, som er integreret i PaperPort®, er et OCR-program, der konverterer et billede til tekst, og indsætter det i din standard tekstbehandler.

\*2 Hvis der vises en fejlmeddelelse i løbet af installationen, eller du tidligere har installeret MFC Software Suite eller MFL Pro, bliver du nødt til først at afinstallere den. Fra **Start** menuen vælges **Programmer, Brother, Brother MFL Pro, Uninstall**, hvorpå du blot skal følge anvisningerne på skærmen.

\*3 Selv hvis du vælger **Nej**, vil du senere kunne starte Brother Kontrol Center til at bruge **Scan to** tasten. Se *AutoLoad Brother Kontrol Center*, kapitel 13 i brugervejledningen på cd-rommen.

## Trin 4. Tilslut MFC'en til din pc med et parallelkabel.

- Tilslut filterkernen og kabelbåndet til parallelkablet.
- Tilslut det parallelle grænsefladekabel til porten for parallelt grænsefladekabel på MFC'en, og skub ståltrådklemmerne på plads.
- Tilslut grænsefladekablet til printerporten på computeren, og skru de to skruer i. SE brugsvejledningen til din computer, hvis du er i tvivl om, hvor computerens parallelle printerport sidder.



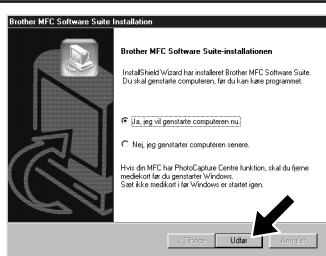
## Trin 5. Tænd for MFC'en ved at sætte elledningen i netstikket.

## Trin 6. Installation af Brother-driveren begynder automatisk. Følg anvisningerne på skærmen.

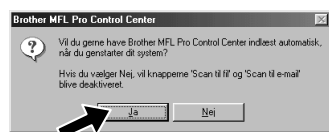
( For Windows® 95/98/98SE/Me brugere )



- I vinduet, Forbind kabel, skal du klikke på **Næste**.



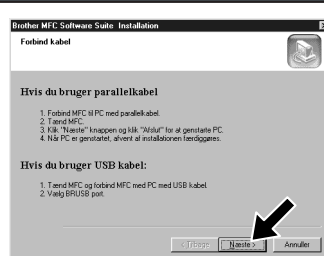
- Når skærmbilledet ovenfor vises, skal du klikke på **Udfør**, og **vente** mens pc'en genstarter Windows® og fortsætter installationen.



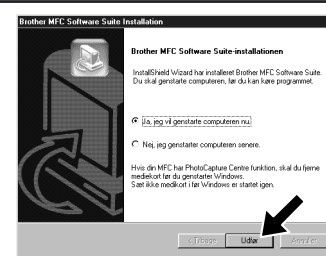
- Klik på **Ja** for at Kontrol Center kan indlæses hver gang Windows® startes. Kontrol Center vises som en ikon i opgavebakken. Hvis du klikker på **Nej**, deaktiveres **Scan to** tasten på MFC'en. Se note 3.

Brother PC fax-, printer- og scanner-drivere blev installeret, og installationen er nu fuldført.

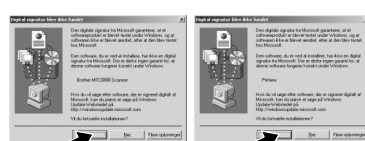
( For Windows® 2000 Professional brugere )



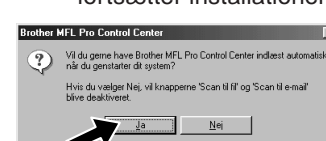
- I vinduet, Forbind kabel, skal du klikke på **Næste**.



- Når skærmbilledet ovenfor vises, skal du klikke på **Udfør** og **vente** mens pc'en genstarter Windows® og fortsætter installationen.



- Når dialogboksen, **Digital signatur blev ikke fundet**, vises, skal du klikke på **Ja** for at installere driveren.



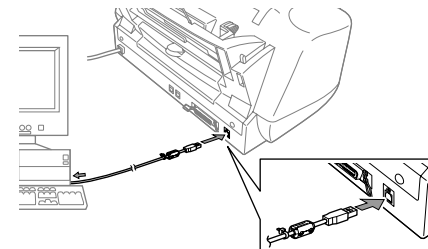
- Klik på **Ja** for at Kontrol Center kan indlæses hver gang Windows® startes. Kontrol Center vises som en ikon i opgavebakken. Hvis du klikker på **Nej**, deaktiveres **Scan to** tasten på MFC'en. Se note 3.

Brother PC fax-, printer- og scanner-drivere blev installeret, og installationen er nu fuldført.

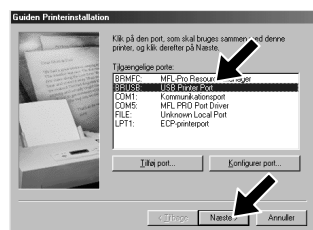
## Trin 4. Tænd for MFC'en ved at sætte elledningen i netstikket.

## Trin 5. Tilslut filterkernen og kabelbåndet til USB-kablet, og tilslut derefter MFC'en til din pc med USB-kablet. (Det varer nogle sekunder før installationsskærmen vises.)

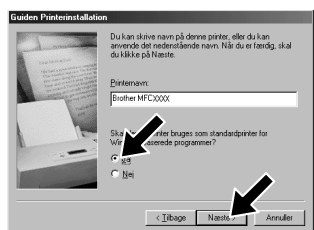
## Trin 6. Installationen af Brother driveren begynder automatisk. Følg anvisningerne på skærmen.



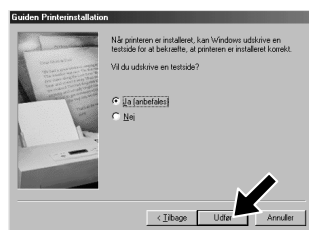
( For Windows® 98/98SE/Me brugere )



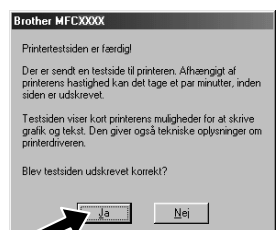
- I vinduet, Guiden Printerinstallation, skal du vælge **BRUSB: USB Printer Port**, og så klikke på **Næste**.



- Acceptér standard Printer-navn ved at vælge **Ja**, og så klikke på **Næste**.



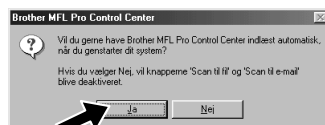
- Vælg **Ja (anbefales)**, og klik så på **Udfør**. Der vil blive udskrevet en testside, så du kan kontrollere udskriftens kvalitet.



- Hvis testsiden er udskrevet korrekt, klik på **Ja**. Hvis du klikker på **Nej**, skal du følge anvisningerne på skærmen for at rette problemet.



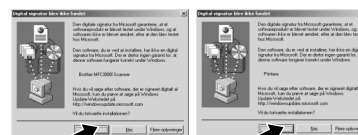
- Vælg **Ja** for at genstarte din computer, og klik så på **Udfør**.



- Klik på **Ja** for at Kontrol Center kan indlæses hver gang Windows® startes. Kontrol Center vises som en ikon i opgavebakken. Hvis du klikker på **Nej**, deaktiveres **Scan to** tasten på MFC'en. Se note 3.

Brother PC fax-, printer- og scanner-drivere blev installeret, og installationen er nu fuldført.

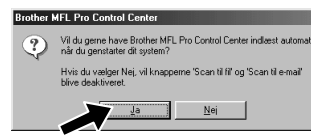
( For Windows® 2000 brugere )



- Når dialogboksen, **Digital signatur blev ikke fundet** vises, skal du klikke på **Ja** for at installere driveren.



- Vælg **Udfør** for at genstart din computer.



- Klik på **Ja** for at Kontrol Center kan indlæses hver gang Windows® startes. Kontrol Center vises som en ikon i opgavebakken. Hvis du klikker på **Nej**, deaktiveres **Scan to** tasten på MFC'en. Se note 3.

Brother PC fax-, printer- og scanner-drivere blev installeret, og installationen er nu fuldført.

# For Windows NT® Workstation Version 4.0 brugere

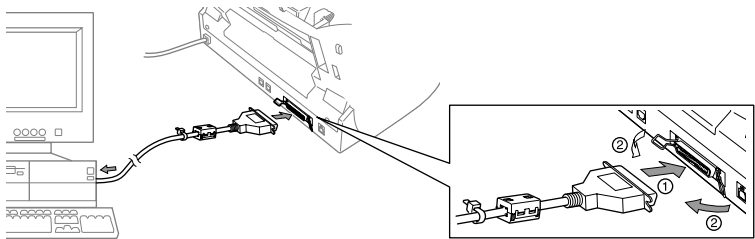
## KONTROLLER, OM DU FULGTE INSTALLERINGSANVISNINGERNE PÅ SIDE 1 TIL 3 FØR DU FORTSÆTTER

### Trin 1. Check, at der er tændt for din computer.

Du skal være logget på som Administrator.

### Trin 2. Tilslut MFC'en til din pc med parallelkablet.

- Tilslut filterkernen og kabelbåndet til parallelkablet.
- Tilslut det parallelle grænsefladekabel til porten for parallelt grænsefladekabel på MFC'en, og skub ståltråds-klemmerne på plads.
- Tilslut grænsefladekablet til printerporten på computeren, og skru de to skruer i. Se brugsvejledningen til din computer, hvis du er i tvivl om, hvor computerens parallelle printerport sidder.

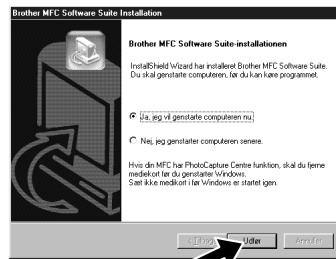


### Trin 3. Tænd for MFC'en ved at sætte elledningen i netstikket.

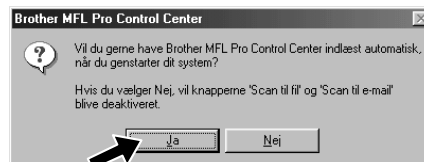
### Trin 4. Følg anvisningerne på skærmen.

(Samme trin som for Windows® 95/98/98SE/Me/2000 brugere)

#### Trin 3. 1-11



- Vælg Ja for at genstarte din computer, og klik så på Udfør.



- Klik på Ja for at Kontrol Center kan indlæses hver gang Windows® startes. Kontrol Center vises som et ikon i opgavebakken. Hvis du klikker på Nej, deaktiveres Scan to tasten på MFC'en. Se note 3.

Brother PC fax-, printer- og scanner-drivere blev installeret, og installationen er nu fuldført.

# For Apple® Macintosh® QuickDraw® Driver for OS 8.6/9.0/9.0.4/9.1 brugere

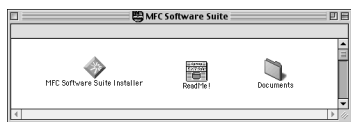
## KONTROLLER, OM DU FULGTE INSTALLERINGSANVISNINGERNE PÅ SIDE 1 TIL 3 FØR DU FORTSÆTTER

### Trin 1. Sørg for, at elledningen til MFC'en er taget ud af stikket, og at der er tændt for din Macintosh.

- ⚠ Sørg for, at du IKKE tilslutter MFC'en til din Macintosh

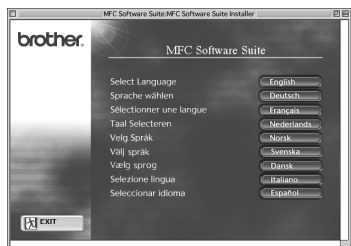
### Trin 2. Sæt cd-rommen i dit cd-rom-drev.

Installation af MFC Software Suite



- Når vinduet vises, skal du dobbeltklikke på MFC Software Suite Installer.

Vælg dit sprog

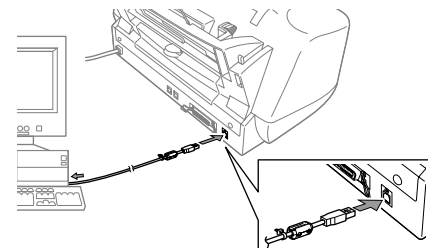


- Klik på dit sprog for at installere printer- og scannerdrivere. Efter at installationen er fuldført, anmodes du om at genstarte din Macintosh.

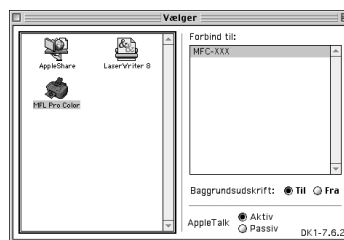
### Trin 3. Start din Macintosh igen, så den kan genkende den nye driver.

### Trin 4. Tilslut filterkernen og kabelbåndet til USB-kablet.

### Trin 5. Tilslut MFC'en til din Macintosh med USB-kablet, og tænd så for MFC'en ved at sætte elledningen i stikket.



### Trin 6. Vælg printer.



- Fra Apple-menuen, åbn Vælger.
- Klik på MFL Pro Colour ikonen, du installerede. På højre side af Vælger, vælges den printer, du ønsker at udskrive til. Luk Vælger.

Brother PC fax-, printer- og scanner-drivere blev installeret, og installationen er nu fuldført.

## Hvad findes der på cd-rommen

### Windows®

Du kan få et udvalg af information fra denne cd-rom.



(For Windows®)

#### Installér Software

Du kan installere printer- og scannerdrivere og de forskellige hjælpeværktøjer.

#### Brugsanvisninger

Viser brugsvejledningen og anden dokumentation.

#### Brother Solutions Centre

Opret forbindelse til Brother Solutions Centre, service og support web-stedet for Brother produkter.

#### Yderligere information

Mere information.

### Macintosh®

Du kan få et udvalg af information fra denne CD-ROM



(For Macintosh®)

#### MFC Software Suite Installer

Du kan installere printer- og scannerdrivere og de forskellige hjælpeværktøjer.

#### ReadMe!

Du kan få vigtig information og tip til problemløsning.

#### Documents

Se brugsvejledningen og anden dokumentation.