

KIITOS!

... KUN OSTIT BROTHER-FAKSIN.
TULET VARMASTI OLEMAAN TYYTYVÄINEN UUDEN LAITTEESI
HELPPOKÄYTTÖISYYTEEN, MONIIN TOIMINTOIHIN JA ERINOMAISIIN TULOKSIIN!

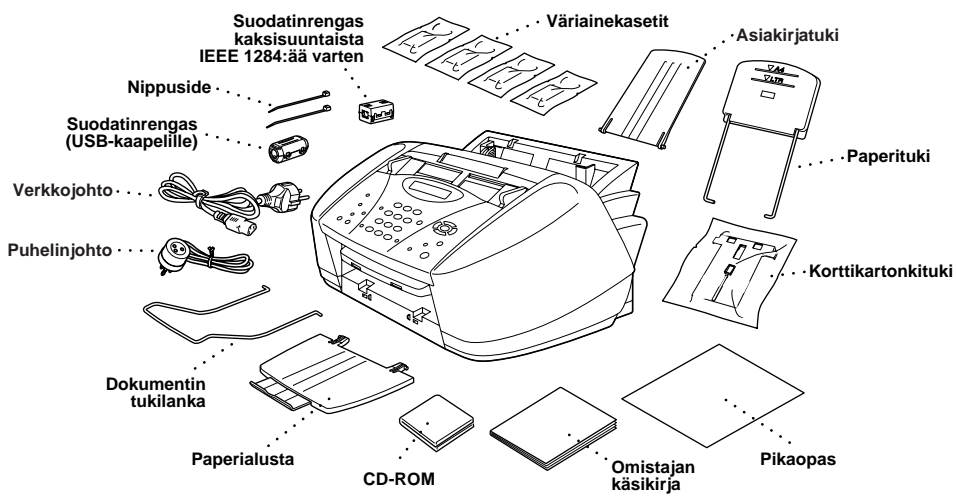
Seuraa näitä helppoja ohjeita numerojärjestyksessä.
Lisätietoja saat Omistajan käsikirjasta ja CD-ROM-levyllä.

Jos ongelma ei ratkea:
Katso **Frequently Asked Questions (FAQ - usein esitetyt kysymykset)** Brother
Solutions -Web-sivustosta osoitteessa:

<http://solutions.brother.com>

! Virtajohdon kytkemisen jälkeen käyttäjän on valittava maa, jossa laitetta käytetään.
Huomaa: Kieli (norja, ruotsi, tanska, suomi tai englanti) valitaan vaiheessa 10 sivulla 3.
Sitä ennen näyttöön tulee ainoastaan englanninkielisiä viestejä.

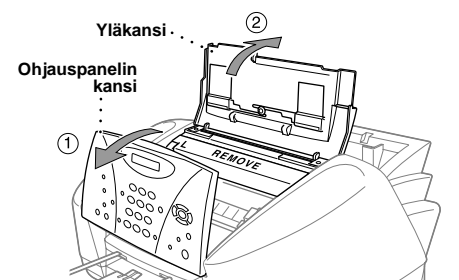
1 Pakkauslista



! Pidä pakkausmateriaalit tallessa mahdollista myöhempää kuljetusta varten.
Huolimaton pakkaaminen saattaa aiheuttaa kuljetusvaurioita joita takuu ei korvaa.

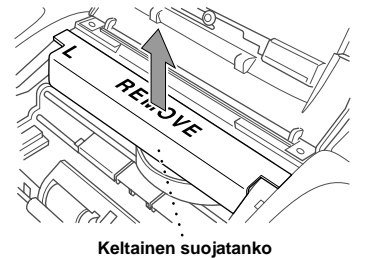
2 Poista keltainen suojatanko

A. Avaa ohjauspaneelin kansi vetämällä sitä itseäsi kohti (1) ja nosta sitten päällyskansi taaksepäin (2).



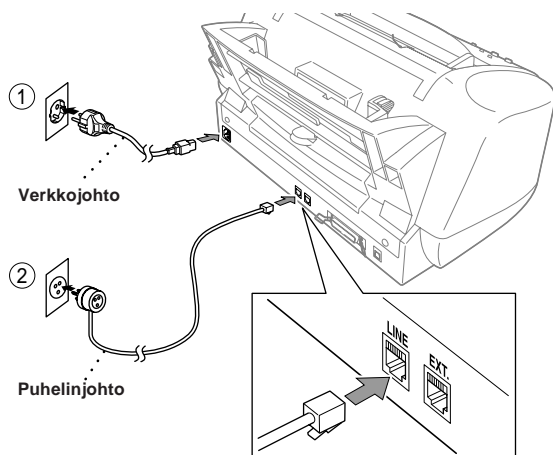
B. Vedä keltainen suojatanko pois koneesta.

! Älä heitä keltaista suojatankoa pois.
Tarvitset sitä, jos laitetta kuljetetaan myöhemmin.



C. Sulje päällyskansi ja ohjauspaneelin kansi.

3 Kiinnitä verkkojohto ja puhelinjohto



! Lukekaa asennusohje kokonaan läpi ennen rinnakkais- tai USB-kaapelin kytkemistä.

4 Aseta maa (ei kieltä)

Valitse maa, jossa laitetta käytetään. Muutoin laite ei toimi oikein paikallisessa tietoliikenneverkossa.

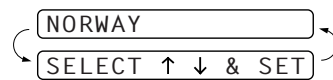
A. Tarkista, että virta on kytketty päälle (virtajohto on kytketty virtalähteeseen).

Näyttöön tulee viesti:



B. Paina Menu/Set.

Näyttöön tulee viesti:

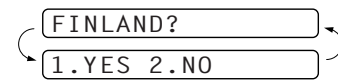


C. Valitse maa painamalla tai (NORWAY, SWEDEN, FINLAND tai DENMARK).

(Varmista, että valitset maan etkä kieltä)

D. Paina Menu/Set, kun näyttöön tulee haluamasi maan nimi.

E. Näyttö kehottaa varmistamaan, että olet valinnut maan nimen oikein.



F. Jos näyttö osoittaa haluttua maan nimeä, siirry vaiheeseen G painamalla (1) —TAI—Palaa vaiheeseen A painamalla (2) ja valitse maa uudelleen.

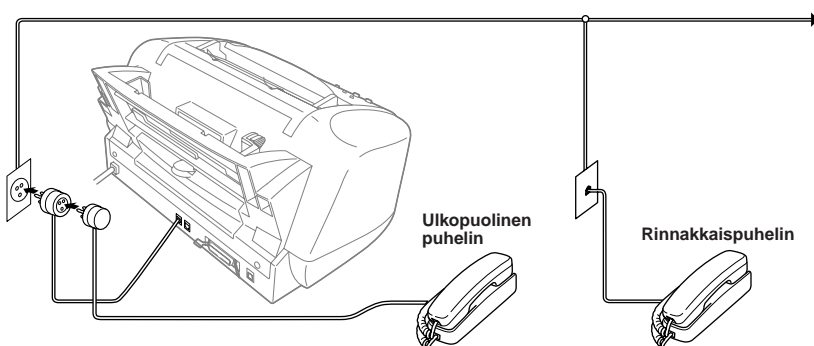
G. Näyttöön tulee ensin viesti ACCEPTED kahden sekunnin ajaksi ja sen jälkeen viesti PLEASE WAIT. Noin 30 sekunnin kuluttua näyttöön tulee viesti:



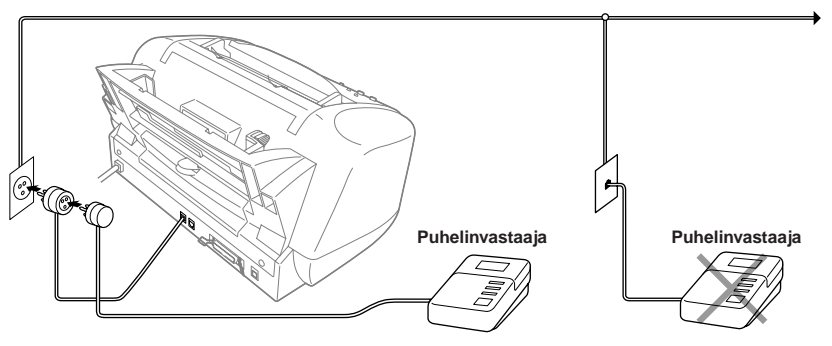
H. Siirry vaiheeseen 8 "Asenna väriainekasetit".

Huomaa: Kieli (norja, ruotsi, tanska, suomi tai englanti) valitaan vaiheessa 10 sivulla 3. Sitä ennen näyttöön tulee ainoastaan englanninkielisiä viestejä.

5 Jos käytät samaa puhelinlinjaa ulkopuolisen tai rinnakkaispuhelimien kanssa, tee liitännät kuten alla on esitetty.

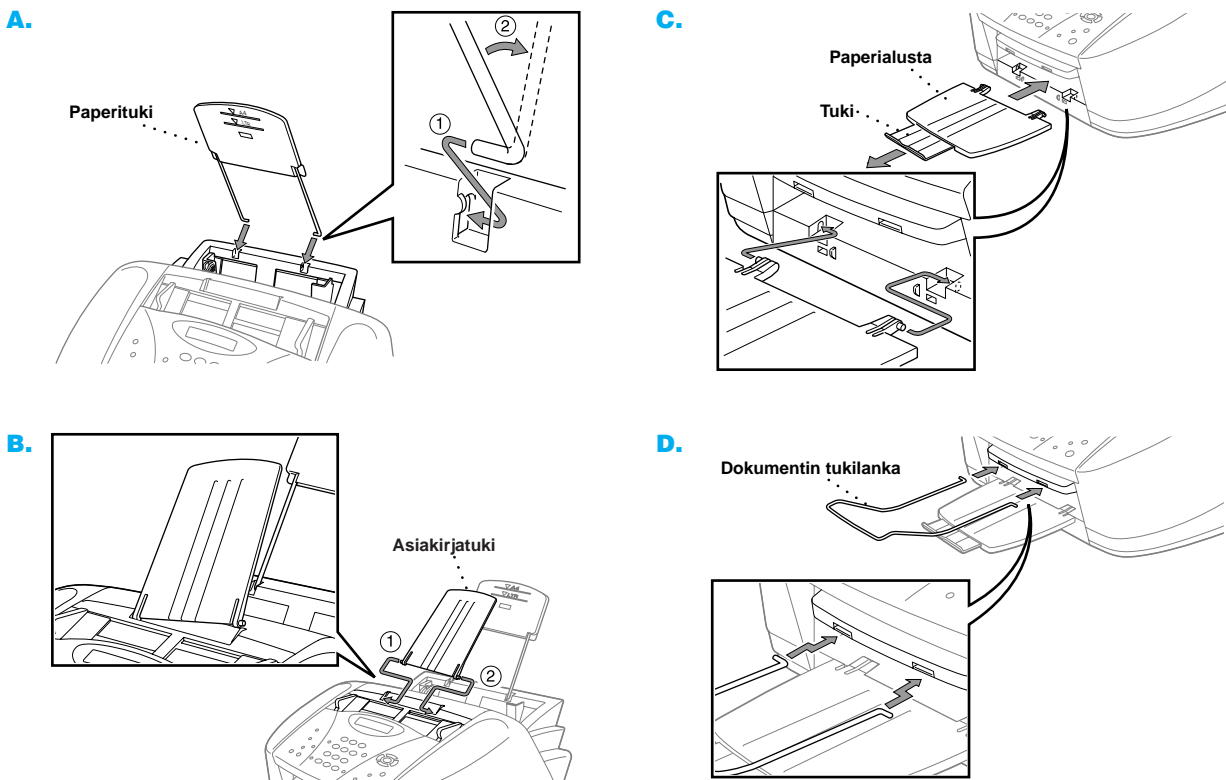


Jos käytät samaa puhelinlinjaa ulkopuolisen puhelinvastaajan kanssa, tee liitännät kuten alla on esitetty.



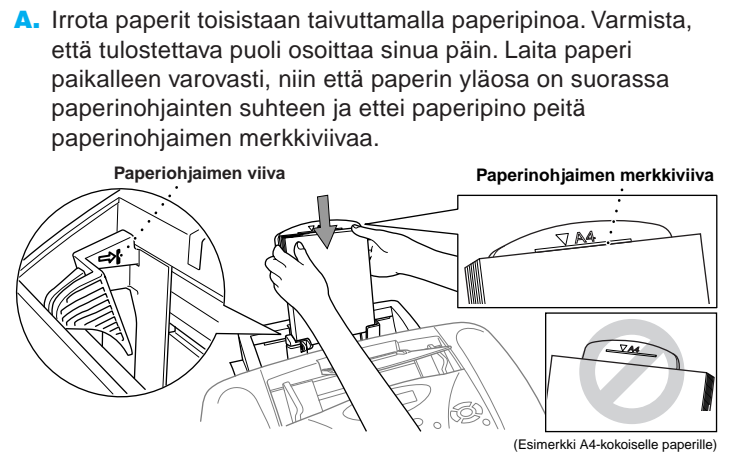
Huomaa: Jos käytät ulkoista puhelinvastaajaa, vastaanottotilaksi täytyy asettaa "TAD" (puhelinvastaaja) tämän käyttöoppaan sivulla 3 vaiheessa 11.

6 Kiinnitä alustat ja tuet

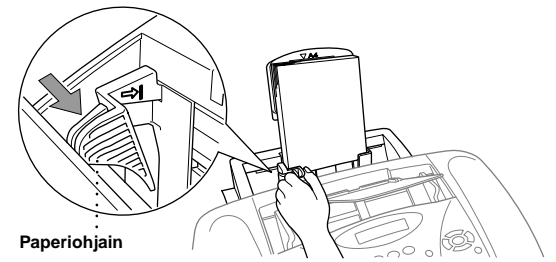


❗ Kiinnitä alustat välttääksesi tukoksia.

7 Lataa paperi



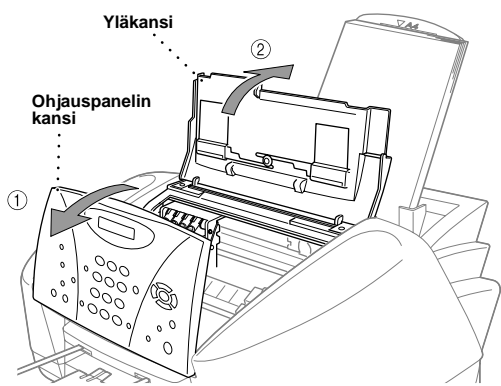
B. Säädä paperiohjain paperin koolle sopivaksi.



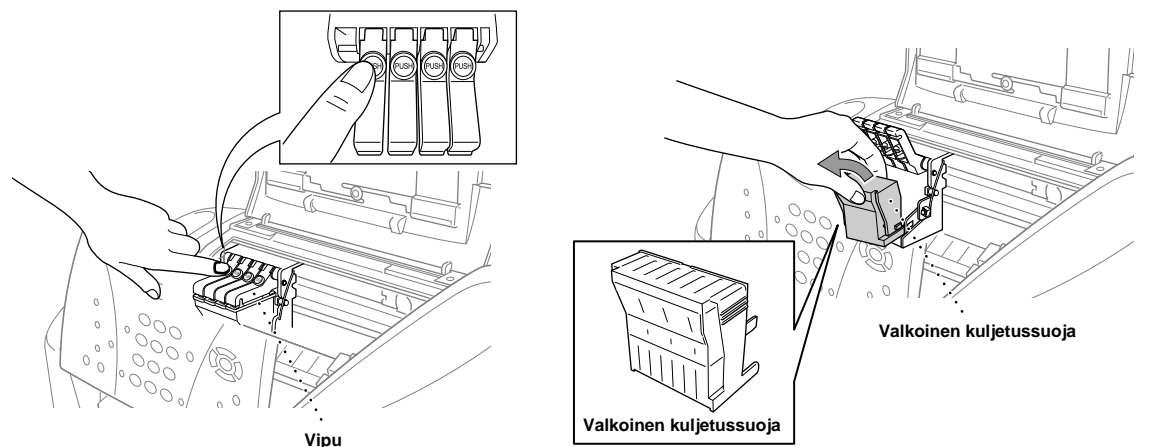
Huomaa: Syöttölaitteeseen mahtuu 100 arkkiä paperia (75 g/m²). Tarkempia tietoja löyty Omistajan käsikirjasta kohdasta Soveltuva paperi.

8 Asenna väriainekasetit

A. Avaa ohjauspaneelin kansi vetämällä sitä itseäsi kohti (1) ja nosta sitten päällyskansi taaksepäin (2). Muutaman sekunnin kuluttua tulostuspää siirtyy vasemmalle, jolloin patruuna voidaan irrottaa.



- ❗ Valkoisen kuljetussuojan pohjassa on märkää väriainetta. Välttääksesi tahroja pyyhi pohja ennen kuin lasket sen alas.
 - Älä hävitä valkoista kuljetussuojaa. Tarvitset sitä, jos laitetta kuljetetaan myöhemmin.
- B.** Työnnä jokaisen neljän värisäiliön suoja vuorotellen niin että ne pompahtavat ylös. Poista tämän jälkeen valkoinen kuljetussuoja vetämällä sitä itseäsi kohti ja nostamalla ylöspäin.



VAROITUS

Jos väriainetta joutuu silmiin, huuhtele välittömästi vedellä ja jos aine aiheuttaa ärsytystä, hakeudu lääkäriin.

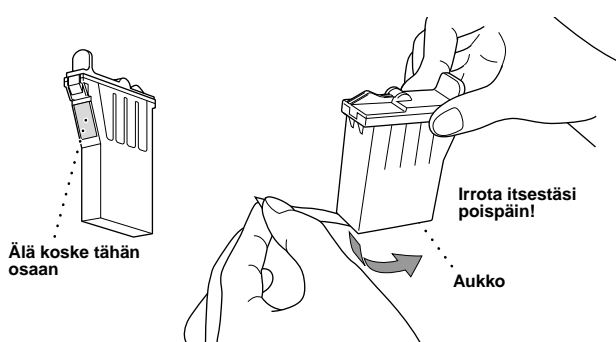
❗ On suositeltavaa, että väriainekasetit asennetaan vasemmalta oikealle seuraavassa järjestyksessä: musta, syaani, keltainen, magenta.

C. Avaa mustan väriainekasetin pussi ja ota väriainekasetti ulos.

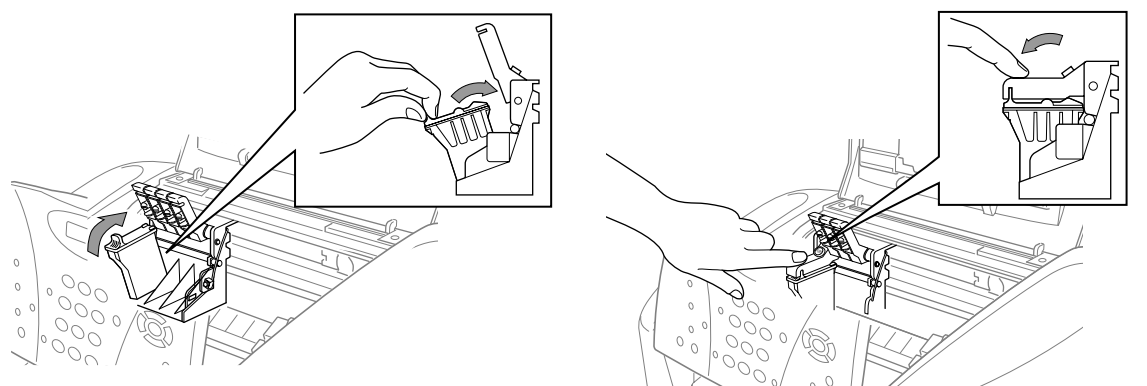
D. Poista kasetin pohjassa oleva suojaaluska varovasti. Vedä liuskaa itsestäsi pois.

Tärkeää

Välttääksesi väriaineen läikkymisen ja sormesi tahrinutumisen vedä suojaaluskaa varovasti ja hitaasti. Älä koske kasetin väriaineaukkoa tai poistettua liuskaa.



E. Jokaisella väriainekasetilla on oma paikkansa. Valitse paikka väriainekasettien suojen värin mukaan. Laita musta väriainekasetti ensin varovasti paikalleen ja paina suoja niin että se naksauttaa kiinni.



F. Toista vaiheet D-F muiden väriainekasettien kohdalla.

G. Kun olet vaihtanut kaikki mustepatruunat, sulje päällyskansi ja ohjauspaneelin kansi ja varmista, että ne napsauttavat paikalleen. MFC siirtyy tulostuspään puhdistusvaiheeseen, joka kestää noin neljä minuuttia.

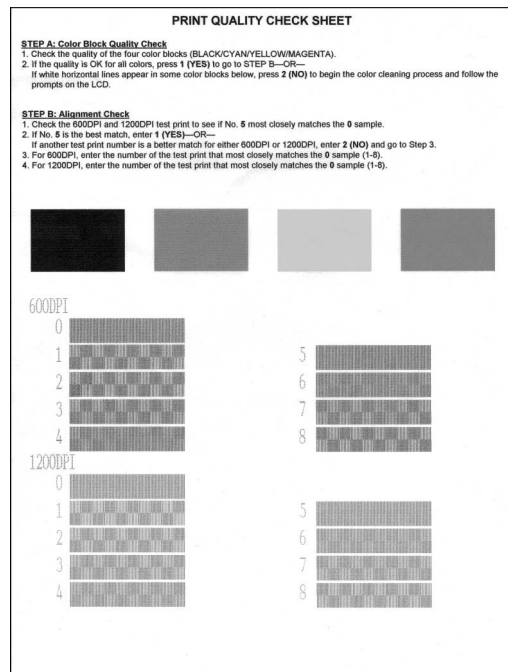
❗ Varmista, että monikopaperisyöttölaitteessa on paperia. Näytössä näkyy **CLEANING**. Kun puhdistusohjelma on päättynyt, näytössä näkyy **PRESS FAX START**.

H. Paina Mono Fax Start ja siirry vaiheeseen 9 "Tarkista väriruudun laatu ja kohdistus".

9 Tarkista väriruudun laatu ja kohdistus

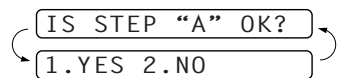
Laitte alkaa tulostaa TULOSTUSLAADUN TESTISIVU (ainoastaan väriainekasetin ensimmäisen asennuksen yhteydessä).

Tarkista paperista ovatko laatu ja kohdistus oikein suorittamalla vaiheet A ja B.



VAIHE A: Väripalkkitestit

Näytössä näkyy:



Tarkista paperille tulostettujen väriruutujen laatu. (MUSTA/SYAANI/KELTAINEN/MAGENTA).

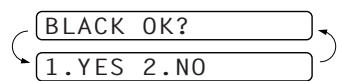
Jos kaikkien värien laatu on hyvä, paina **1** (YES) siirtyäksesi **VAIHE B**.

—TAI—

Jos joissakin ruuduissa näkyy valkoisia vaakasuoria viivoja, paina **2** (NO).

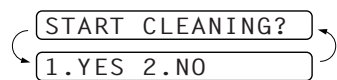


Näytössä kysytään onko tulostuslaatu OK jokaisen värin kohdalla.



Paina **2** (NO) niiden värien kohdalla, jotka eivät ole OK.

Näytössä näkyy:

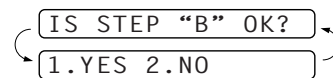


Paina **1** (YES), ja laite alkaa puhdistaa värejä.

Kun puhdistus on päättynyt, paina **Mono Fax Start**. Laitte alkaa tulostaa TULOSTUSLAADUN TESTISIVU uudestaan ja palaa sitten takaisin **VAIHE A** ensimmäiseen vaiheeseen.

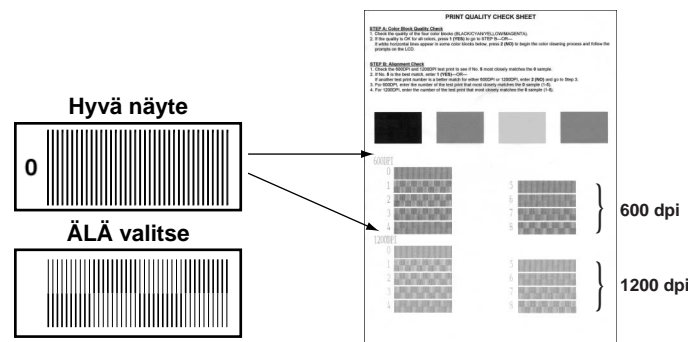
VAIHE B: Kohdistustesti

Näytössä näkyy:



Tarkista 600DPI- ja 1200DPI-testitulosteet, nähdäksesi vastaako Nro.5 lähinnä **OK**-näytettä (0).

Jos Nro.5 on lähinnä, syötä **1** (YES)—**TAI**—



Jos jokin muu testitulostenumero vastaa paremmin joko 600DPI- tai 1200DPI-testitulostetta, valitse se syöttämällä **2** (NO).

Syötä 600DPI:n kohdalla sen testitulosteen numero, joka parhaiten vastaa 0-näytettä (1-8).



Syötä 1200DPI:n kohdalla sen testitulosteen numero, joka parhaiten vastaa 0-näytettä (1-8).



10 Paikallisen kielen asetus

Voit valita näytön kieleksi norjan, ruotsin, tanskan tai suomen.

A. Paina **Menu/Set**, **1**, **9**.

B. Valitse kieli painamalla **☞** tai **☜** ja paina sen jälkeen **Menu/Set**.

11 Valitse vastaanottotila

Valitse parhaiten tarpeitasi vastaava tila.

A. Paina **Menu/Set**, **2**, **1**, **2**.

B. Paina **☞** tai **☜** valitaksesi **VAIN FAX**, **FAX/PUH**, **VAS:PUHELINVAST.**, **MANUAALINEN**-tilan ja paina **Menu/Set**.

C. Paina **Stop/Exit**.

VAIN FAX

Ainoastaan faksina käytettävän laitteen linja. Kaikki puhelut otetaan vastaan fakseina.

FAX/PUH (ulkopuolisen puhelimen kanssa)

Sekä faksit että puhelut otetaan vastaan samasta linjasta. Laitte vastaa jokaiseen puheluun ja ottaa vastaan faksin tai antaa merkkiään, mikäli puhelu ei ole faksi.

VAS:PUHELINVAST. (ulkopuolisen puhelinvastaajan kanssa)

Ulkoisen puhelinvastaajan kanssa toimiva laite. Puhelinvastaaja vastaa jokaiseen puheluun ja tallentaa viestit. Faksit tulostetaan.

MANUAALINEN (ulkopuolisen puhelimen kanssa)

Ohjaa puhelinlinjaa ja vastaa jokaiseen puheluun itse.

Katso lisätietoja Omistajan käsikirjan *Vastaustilan asetukset*.

12 Aseta päivämäärä ja aika

Laitteessa näkyy päiväys ja kellonaika, jotka tulostuvat jokaiseen lähettämääsi faksiin.

A. Paina **Menu/Set**, **1**, **2**.

2. PVM/KELLO

VUOSI: XX

B. Syötä vuoden kaksi viimeistä numeroa ja paina **Menu/Set**.

KUUKAUSI: XX

C. Syötä kuukausi kaksinumeroisena ja paina **Menu/Set**.

PÄIVÄ: XX

D. Syötä päivämäärä kaksinumeroisena ja paina **Menu/Set**.

KELLO: XX:XX

E. Syötä kellonaika ja paina **Menu/Set**.

F. Paina **Stop/Exit**.

Huomaa: Jos et pääse seuraavaan vaiheeseen, paina **Stop/Exit** ja toista vaiheesta A alkaen.

13 Aseta puhelimen

Tallenna nimesi ja faksinumerosi, jotka tulostuvat jokaiselle lähettämällesi faksisivulle.

A. Paina **Menu/Set**, **1**, **3**.

3. NIMITUNNUS

FAX:

B. Syötä faksinumerosi ja paina **Menu/Set**.

NIMI:

C. Syötä nimesi käyttäen valintanäppäimiä ja alla olevaa taulukkoa, ja paina sitten **Menu/Set**. Saat tyhjän välin oikean puoleisella nuolinäppäimellä.

Paina näppäintä	kerroon	kaksi kertaa	kolme kertaa	neljä kertaa	viisi kertaa
2	A	B	C	2	A
3	D	E	F	3	D
4	G	H	I	4	G
5	J	K	L	5	J
6	M	N	O	6	M
7	P	Q	R	7	P
8	T	U	V	8	T
9	W	X	Y	Z	9

D. Paina **Stop/Exit**.

Katso lisätietoja Omistajan kirjasta kappaleesta *Tekstin syöttäminen*.

Huomaa: Jos et pääse seuraavaan vaiheeseen, paina **Stop/Exit** ja toista vaiheesta A alkaen.

! Tulostuslaadun parantaminen

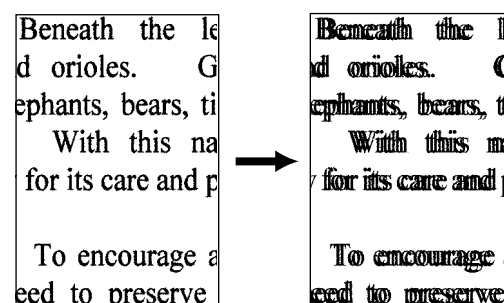
Jos tulosteessa esiintyy seuraavanlaisia viivoja, puhdistu tulostuspää.

(Katso *Tulostuspään puhdistus* Omistajan käsikirjassa tai käväise Internet-sivuillamme osoitteessa <http://solutions.brother.com>)



Jos merkit ja viivat ovat päällekkäin kuten alla, tarkista kohdistus.

(Katso *Tulostuslaadun tarkistus* Omistajan käsikirjassa tai käväise Internet-sivuillamme osoitteessa <http://solutions.brother.com>)



MFC:n ja PC:n yhteistoiminta-asetukset

Versio B

Valmistelut

- Asenna laite ja Brotherin ajurit ennen MFC:n käyttöä tulostimena ja skannerina Windows® -sovelluksissa.
- Hanki laitteeseen sopiva liitäntäkaapeli (rinnakkainen tai USB).
- Jos asennuksen suhteen esiintyy ongelmia, käy sivuillamme osoitteessa: <http://solutions.brother.com>

! Käytä ainoastaan IEEE 1284 -yhteensopivaa suojattua rinnakkaista liitäntäkaapelia ja/tai korkeintaan 1,8 metrin USB-kaapelia.

Noudata tietokoneesi käyttöjärjestelmää ja -liittymää koskevia ohjeita tässä oppaassa.

Windows® 95/98/98SE/Me/2000

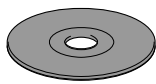
VARMISTA, ETTÄ NOUDATIT SIVUILLA 1 – 3 ANNETTUJA ASETUSOHJEITA ENNEN KUIN JATKAT

Vaihe 1. Irrota MFC verkkovirrasta ja myös tietokoneesta, mikäli olet jo yhdistänyt laitteet liitäntäkaapelilla.

Vaihe 2. Käynnistä tietokone.

Jos olet Windows® 2000 Professionalin käyttäjä, kirjaudu sisään Järjestelmänvalvojana.

Vaihe 3. Aseta CD-ROM-levy CD-ROM-asemaan.



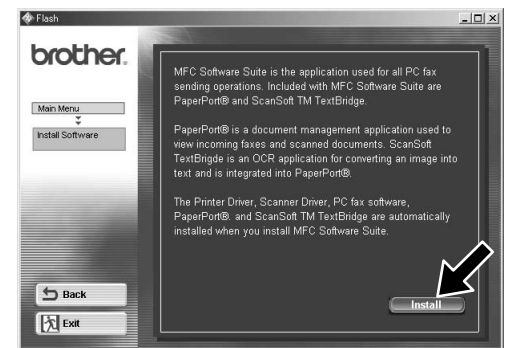
1. Aseta MFC Software Suite CD-ROM-levy CD-ROM-asemaan.
2. Napsauta kielivalintaa. CD-ROM-levyn päävalikko tulee näyttöön. (Jos näyttöön ei tule ikkunaa sen jälkeen, kun olet asettanut CD-ROM-levyn CD-ROM-asemaan, siirry Windowsin® resurssienhallintaan ja käynnistä setup.exe-ohjelma Brother CD-ROM-levyn juurihakemistosta.)



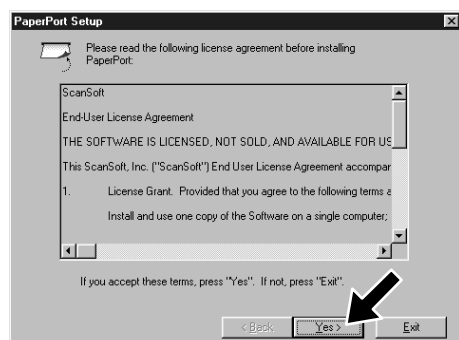
3. Napsauta **Install Software** (asenna ohjelmisto).



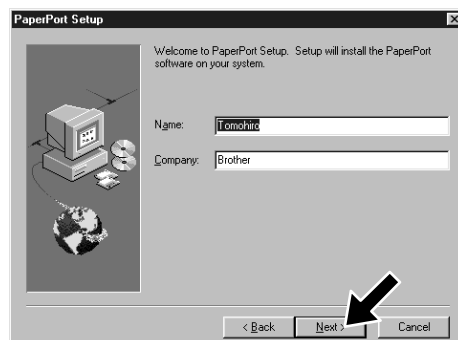
4. Napsauta **MFC Software Suite Main Application** (pääsovellus) -otsikon alla. Katso Huomaa*1.



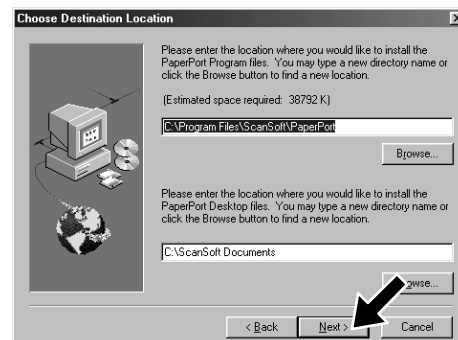
5. Napsauta **Install**.



6. InstallShield Wizard Setup -ikkuna vilahtaa näytössä, ja sitä seuraa PaperPort® Setup -asennusikkuna. Napsauta **Yes** (kyllä).



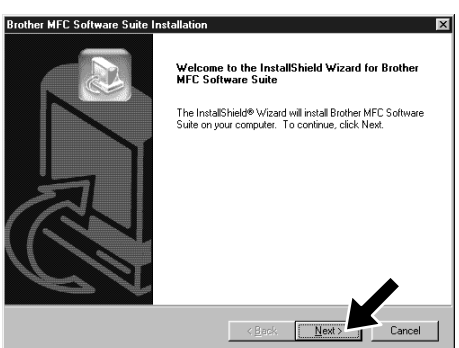
7. Kun PaperPort® Setup -ikkunassa näkyvät sinun nimesi ja yrityksesi, muuta tai hyväksy ne ja napsauta **Next** (seuraava).



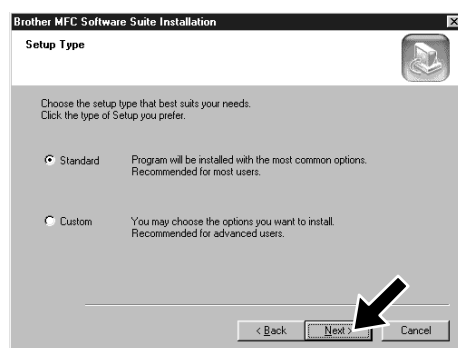
8. Kun Choose Destination Location -ikkunassa näkyy polku, jonne PaperPort® -tiedostot asennetaan, muuta tai hyväksy se ja napsauta **Next**.



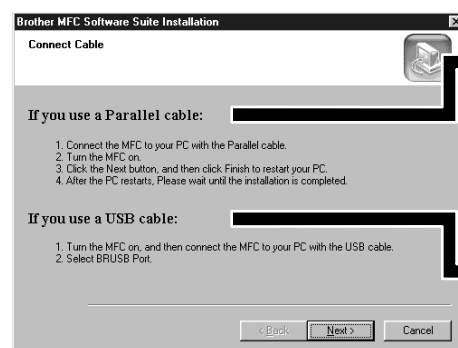
9. Kun Register Today -rekisteröitymisruutu tulee näyttöön, napsauta **Next**. Tämä on PaperPort® in rekisteröityminen. Seuraa näytön ohjeita.



10. Kun MFC Software Suite Installation -asennusikkuna tulee näyttöön, aloita MFC Software Suiten asennus napsauttamalla **Next**. Katso Huomaa*2.

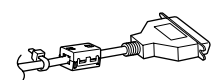


11. Kun Setup Type (asennustyyppi) -ikkuna tulee näyttöön, valitse **Standard** ja napsauta **Next**. Ohjelmistotiedostot kopioidaan tietokoneellesi.

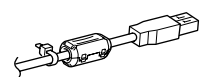


12. Näyttöön tulee Connect Cable (yhdistä kaapeli) -ikkuna.

Rinnakkaiselle



USB:lle



Katso SEURAAVA SIVU

*1 MFC Software Suite -ohjelmistoon kuuluu Printer Driver (tulostimen ajuri), Scanner Driver (skannerin ajuri), ScanSoft™ PaperPort®, ScanSoft™ Text Bridge®, PC-FAX-ohjelmisto, Remote Setup -sovellus ja True Type -fontit. PaperPort® on asiakirjanhallintasoftware, jolla voit tarkastella skannattuja asiakirjoja. PaperPort® -sovellukseen integroitu ScanSoft™ TextBridge® OCR on tekstintunnistusoftware, joka kääntää kuvat tekstiksi ja syöttää ne tietokoneesi oletustekstinkäsittelyohjelmaan.

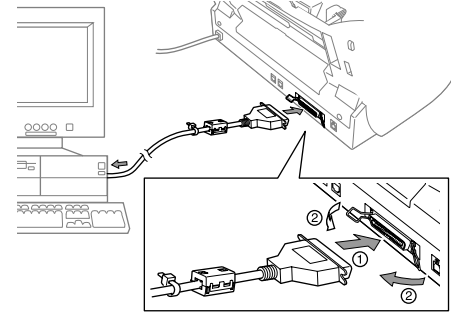
*2 Jos asennuksen aikana näyttöön tulee virheviesti tai olet asentanut MFC Software Suiten tai MFL Pro:n jo aiemmin, ohjelmat on poistettava ennen uutta asennusta. Valitse **Start (Käynnistä)** -valikosta **Programs (Ohjelmat)**, **Brother**, **Brother MFL Pro**, **Uninstall** ja seuraa näytön ohjeita.

*3 Vaikka valitsit **No** (ei), voit ottaa Brother-ohjaukskekuksen käyttöön myöhemmin käyttäaksesi **Scan to-näppäintä**. Katso *Brother Control Centre -ohjelman automaattilataus*, luku 13 Omistajan käsikirjassa CD-ROM-levyllä.



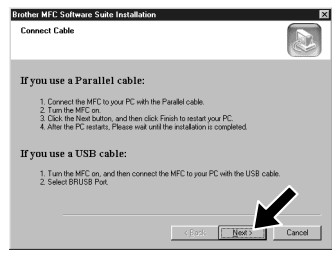
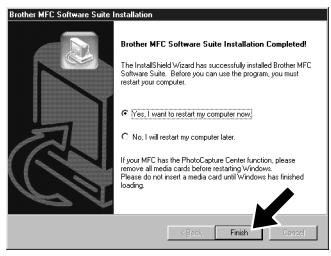
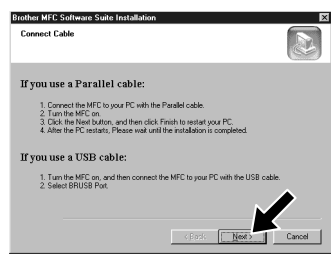
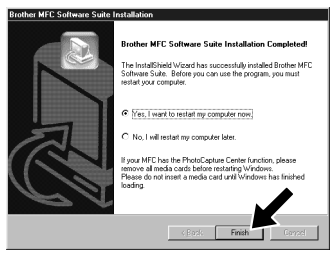
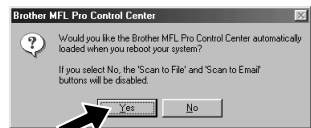

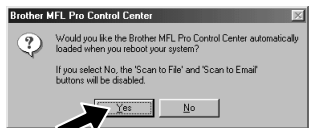
Vaihe 4. Liitä MFC PC:hen rinnakkaiskaapelilla.

- Liitä suodattimen keskusosa ja kaapelin kiinnike rinnakkaiseen kaapeliin.
- Liitä rinnakkaisliitäntäkaapeli MFC:n rinnakkaisporttiin ja varmista, että kaapelin pidikkeet ovat kiinni.
- Liitä kaapeli tietokoneen tulostinporttiin ja pyöritä kaksi ruuvia kiinni. Tietokoneesi rinnakkaisen tulostinportin sijainti on näytetty tietokoneesi käyttöohjeissa.



Vaihe 5. Käynnistä MFC kytkemällä virtajohto.

Vaihe 6. Brother-ajurin asennus alkaa automaattisesti. Seuraa näytön ohjeita.

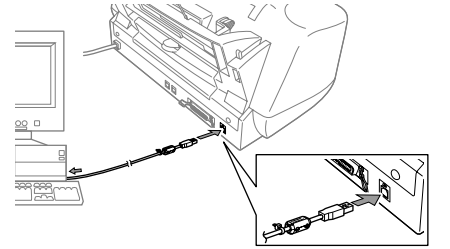
(Windows® 95/98/98SE/Me)		(Windows® 2000 Professional)	
 <p>1. Napsauta Next Connect Cable (kytke kaapeli) -ikkunassa.</p>	 <p>2. Kun yllä oleva ruutu tulee näyttöön, napsauta Finish (valmis) ja <i>odota</i>, kun PC käynnistää Windows® in uudelleen ja jatkaa asennusta.</p>	 <p>1. Napsauta Next Connect Cable (kytke kaapeli) -ikkunassa.</p>	 <p>2. Kun yllä oleva ruutu tulee näyttöön, napsauta Finish (valmis) ja <i>odota</i>, kun PC käynnistää Windows® in uudelleen ja jatkaa asennusta.</p>
 <p>3. Napsauta Yes (kyllä), jos haluat, että ohjauskeskus ladataan joka kerta kun Windows käynnistetään. Ohjauskeskus näkyy kuvakkeena tehtävälaatikossa. Jos napsautat No (ei), laitteen Scan to-näppäin ei toimi. Katso Huomaa*3.</p>	<p style="text-align: center; border: 1px solid black; padding: 2px;">Brother PC fax, Printer ja Scanner -ajurit on nyt asennettu ja asennus on päättynyt.</p>	 <p>3. Kun Digital Signature Not Found (digitaalista allekirjoitusta ei löytynyt) -viestiruutu tulee näyttöön, napsauta Yes, jolloin ajuri asennetaan.</p>	 <p>4. Napsauta Yes (kyllä), jos haluat, että ohjauskeskus ladataan joka kerta kun Windows käynnistetään. Ohjauskeskus näkyy kuvakkeena tehtävälaatikossa. Jos napsautat No (ei), laitteen Scan to-näppäin ei toimi. Katso Huomaa*3.</p>
<p style="text-align: center; border: 1px solid black; padding: 2px;">Brother PC fax, Printer ja Scanner -ajurit on nyt asennettu ja asennus on päättynyt.</p>		<p style="text-align: center; border: 1px solid black; padding: 2px;">Brother PC fax, Printer ja Scanner -ajurit on nyt asennettu ja asennus on päättynyt.</p>	

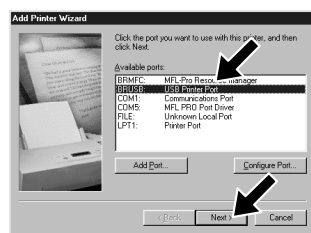
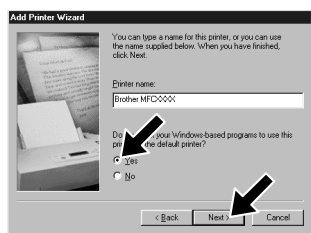
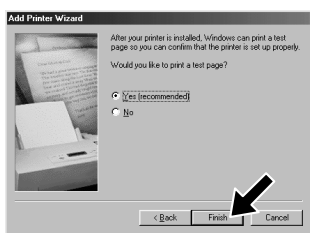
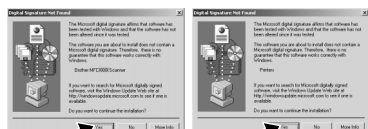
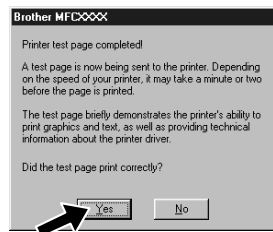
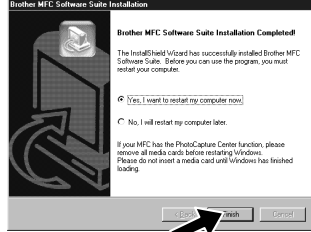
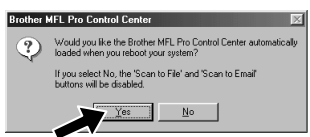
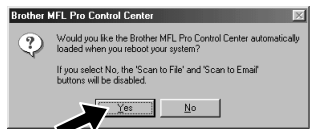


Vaihe 4. Käynnistä MFC kytkemällä virtajohto.

Vaihe 5. Liitä suodattimen keskusosa ja kaapelin kiinnike USB-kaapeliin, ja yhdistä MFC ja PC sen jälkeen USB-kaapelilla. (Asennusikkuna tulee näyttöön muutaman sekunnin kuluessa.)

Vaihe 6. Brother-ajurin asennus alkaa automaattisesti. Seuraa näytön ohjeita.



(Windows® 98/98SE/Me)			(Windows® 2000)
 <p>1. Add Printer Wizard (lisää tulostin) -ikkunassa valitse BRUSB: USB Printer Port ja napsauta Next (seuraava).</p>	 <p>2. Hyväksy oletustulostimen nimi valitsemalla Yes (kyllä) ja napsauta Next.</p>	 <p>3. Valitse Yes (recommended) ja napsauta Finish (valmis). Laitte tulostaa testisivun, josta voit tarkastaa tulostuslaadun.</p>	 <p>1. Kun Digital Signature Not Found (digitaalista allekirjoitusta ei löytynyt) -viestiruutu tulee näyttöön, napsauta Yes, jolloin ajuri asennetaan.</p>
 <p>4. Jos testisivu tulostuu oikein, napsauta Yes. Jos napsautat No, seuraa ruudun kehoteita ongelman ratkaisemiseksi.</p>	 <p>5. Valitse Finish, jotta tietokone käynnistetään uudelleen, ja napsauta sitten Finish.</p>	 <p>6. Napsauta Yes (kyllä), jos haluat, että ohjauskeskus ladataan joka kerta kun Windows käynnistetään. Ohjauskeskus näkyy kuvakkeena tehtävälaatikossa. Jos napsautat No (ei), laitteen Scan to-näppäin ei toimi. Katso Huomaa*3.</p>	 <p>3. Napsauta Yes (kyllä), jos haluat, että ohjauskeskus ladataan joka kerta kun Windows käynnistetään. Ohjauskeskus näkyy kuvakkeena tehtävälaatikossa. Jos napsautat No (ei), laitteen Scan to-näppäin ei toimi. Katso Huomaa*3.</p>
<p style="text-align: center; border: 1px solid black; padding: 2px;">Brother PC fax, Printer ja Scanner -ajurit on nyt asennettu ja asennus on päättynyt.</p>			<p style="text-align: center; border: 1px solid black; padding: 2px;">Brother PC fax, Printer ja Scanner -ajurit on nyt asennettu ja asennus on päättynyt.</p>

Windows NT® Workstation Version 4.0

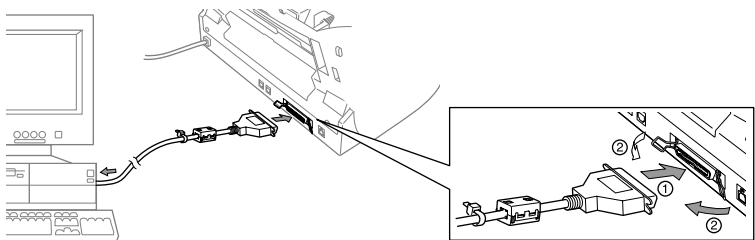
VARMISTA, ETTÄ NOUDATIT SIVUILLA 1 – 3 ANNETTUJA ASETUSOHJEITA ENNEN KUIN JATKAT

Vaihe 1. Varmista, että tietokoneen virta on päällä.

Kirjaudu sisään Järjestelmänvalvojana.

Vaihe 2. Liitä MFC PC:hen rinnakkaiskaapelilla.

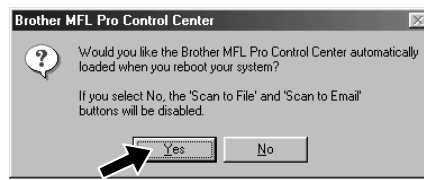
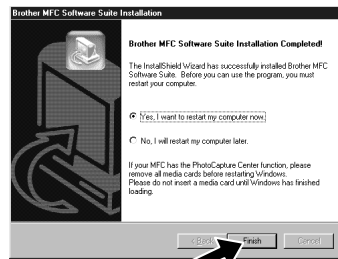
- Liitä suodattimen keskusosa ja kaapelin kiinnike rinnakkaiseen kaapeliin.
- Liitä rinnakkaisliitäntäkaapeli MFC:n rinnakkaisporttiin ja varmista, että kaapelin pidikkeet ovat kiinni.
- Liitä kaapeli tietokoneen tulostinporttiin ja pyöritä kaksi ruuvia kiinni. Tietokoneesi rinnakkaisen tulostinportin sijainti on näytetty tietokoneesi käyttöohjeissa.



Vaihe 3. Käynnistä MFC kytkemällä virtajohto.

Vaihe 4. Seuraa näytön ohjeita.

(Sama vaihe kuin Windows® 95/98/98SE/Me/2000 -käyttäjille **Vaihe 3.**, 1-11)



12. Käynnistä tietokone uudelleen napsauttamalla **Yes** ja napsauta sitten **Finish** (valmis).

13. Napsauta **Yes** (kyllä), jos haluat, että ohjauskeskus ladataan joka kerta kun Windows käynnistetään. Ohjauskeskus näkyy kuvakkeena tehtävälaatikossa. Jos napsautat **No** (ei), laitteen **Scan to**-näppäin ei toimi. Katso Huomaa*3.

Brother PC fax, Printer ja Scanner -ajurit on nyt asennettu ja asennus on päättynyt.

Apple® Macintosh® QuickDraw® Driver for OS 8.6/9.0/9.0.4/9.1 -ajurit

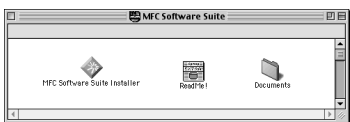
VARMISTA, ETTÄ NOUDATIT SIVUILLA 1 – 3 ANNETTUJA ASETUSOHJEITA ENNEN KUIN JATKAT

Vaihe 1. Varmista, että MFC:n virtajohtoa ei ole kytketty ja Macintosh on käynnistetty.

ÄLÄ LIITÄ MFC:tä Macintoshiin

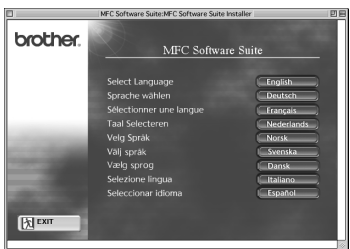
Vaihe 2. Aseta CD-ROM-levy CD-ROM-asemaan.

MFC Software Suiten asennus



1. Kun ruutu tulee näyttöön, kaksoisnapsauta **MFC Software Suite Installer**.

Valitse kieli

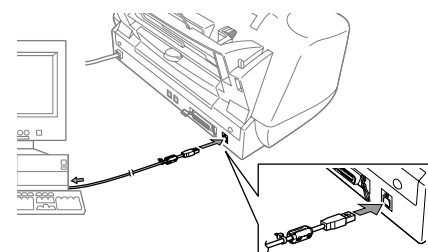


2. Napsauta kieliasetusta, jolloin tulostimen ja skannerin ohjaimet asennetaan tietokoneellesi. Kun asennus on valmis, tietokone kehottaa käynnistämään Macintoshin uudelleen.

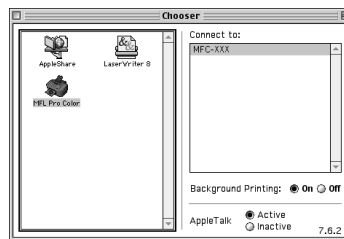
Vaihe 3. Käynnistä Macintosh uudelleen, jotta se tunnistaa uuden ajurin.

Vaihe 4. Liitä suodattimen keskusosa ja kaapelin kiinnike USB-kaapeliin.

Vaihe 5. Liitä MFC Macintoshiin USB-kaapelilla ja käynnistä MFC kytkemällä virtajohto.



Vaihe 6. Valitse Printer (tulostin).



- Avaa **Chooser** (Valitsin) Apple-valikosta.
- Napsauta asentamaasi **MFL Pro Colour** -kuvaketta. Valitse **Chooser** oikealla puolella se tulostin johon haluat tulostaa. Valitse **Chooser**.

Brother PC fax, Printer ja Scanner -ajurit on nyt asennettu ja asennus on päättynyt.

CD-ROM-levyn sisältö

Windows®

Tämä CD-ROM-levy sisältää useita erilaisia tietoja.



(Windows®)

Install Software (asenna ohjelmisto)

Voit asentaa tulostimen ja skannerin ajurit ja useita apuohjelmia.

Manual (käsikirja)

Omistajan käsikirja ja muu dokumentaatio.

Brother Solutions Centre

Internetissä käytettävissäsi on Brother-tuotteiden palvelu- ja tukisivusto Brother Solutions Centre.

More information (lisätietoja)

Lisätietoja.

Macintosh®

Tämä CD-ROM-levy sisältää useita erilaisia tietoja.



(Macintosh®)

MFC Software Suite Installer (asennusohjelma)

Voit asentaa tulostimen ja skannerin ajurit ja useita apuohjelmia.

ReadMe! (Lue minut -tiedosto)

Tärkeitä tietoja ja viianmääritysohjeita.

Documentation

Omistajan käsikirja ja muu dokumentaatio.