

Mit dem MFC-580 haben Sie ein leistungsstarkes Brother Multifunktionsgerät erworben, das als Farbfax, Farbkopierer, Farbdrucker, Farbscanner und PC-FAX verwendet werden kann.

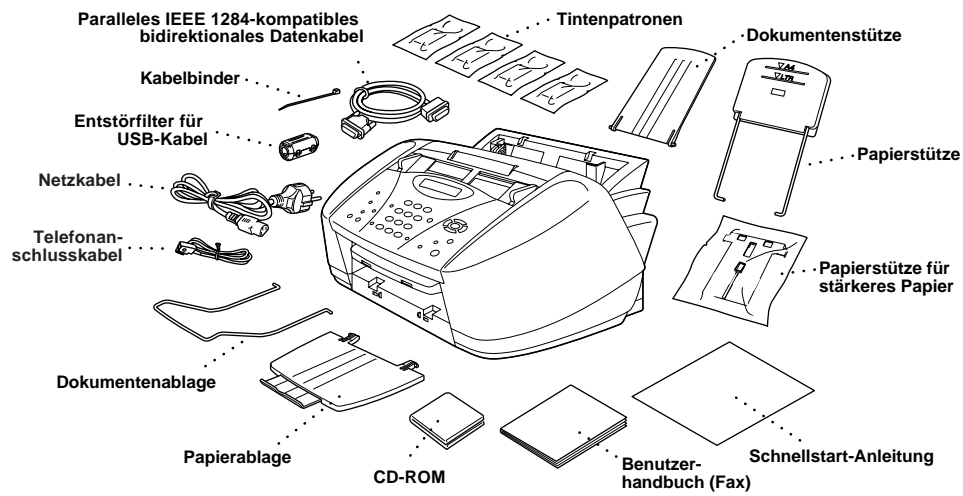
Führen Sie die folgenden Schritte zur schnellen Installation des Gerätes aus.

Ausführliche Informationen zur Bedienung des Gerätes finden Sie im Benutzerhandbuch (Fax). Die Beschreibung der Farbdrucker-, Farbscanner- und PC-Fax-Funktionen finden Sie in den Handbüchern auf der mitgelieferten CD-ROM.

Weitere Informationen sowie Hilfe, falls einmal Probleme auftreten sollten, erhalten Sie auf der Brother Solutions Center Website unter:

<http://solutions.brother.com>

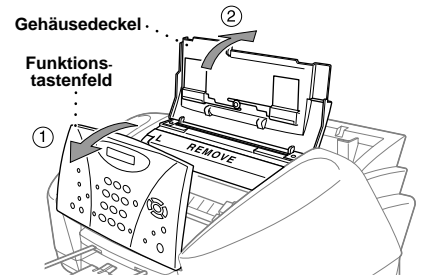
1 Lieferumfang



! Bewahren Sie das Verpackungsmaterial für einen späteren Transport sorgfältig auf. Wenn das Gerät nicht richtig verpackt wird, erlischt der Garantieanspruch.

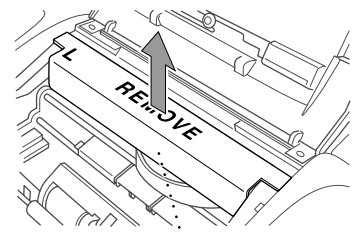
2 Transportschutz entfernen

A. Klappen Sie das Funktionstastenfeld auf (1) und öffnen Sie dann den Gehäusedeckel (2).



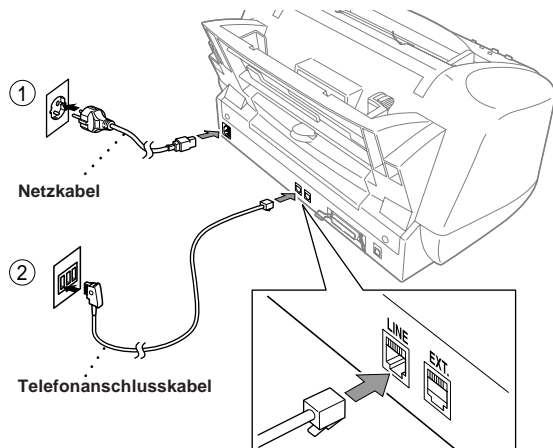
B. Nehmen Sie die gelbe Transportschutzschiene heraus.

! Bewahren Sie die Schiene gut auf. Sie benötigen diese wieder, wenn Sie das Gerät für einen Transport verpacken müssen.



C. Schließen Sie den Gehäusedeckel.

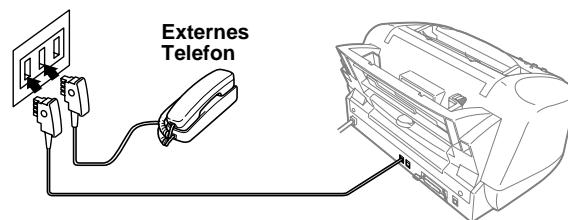
3 Netz- und Telefonanschluss



! Folgen Sie den Anweisungen in dieser Anleitung bevor Sie das USB- oder das parallele Datenkabel anschließen.

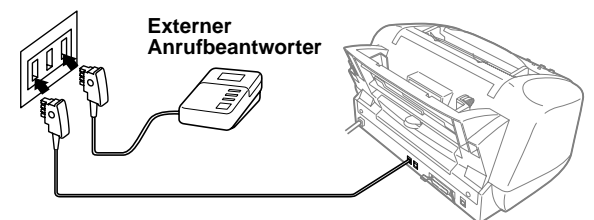
4 Externes Telefon anschließen

Wenn an derselben Leitung auch ein externes Telefon genutzt werden soll, muss dieses wie wie unten gezeigt angeschlossen werden.



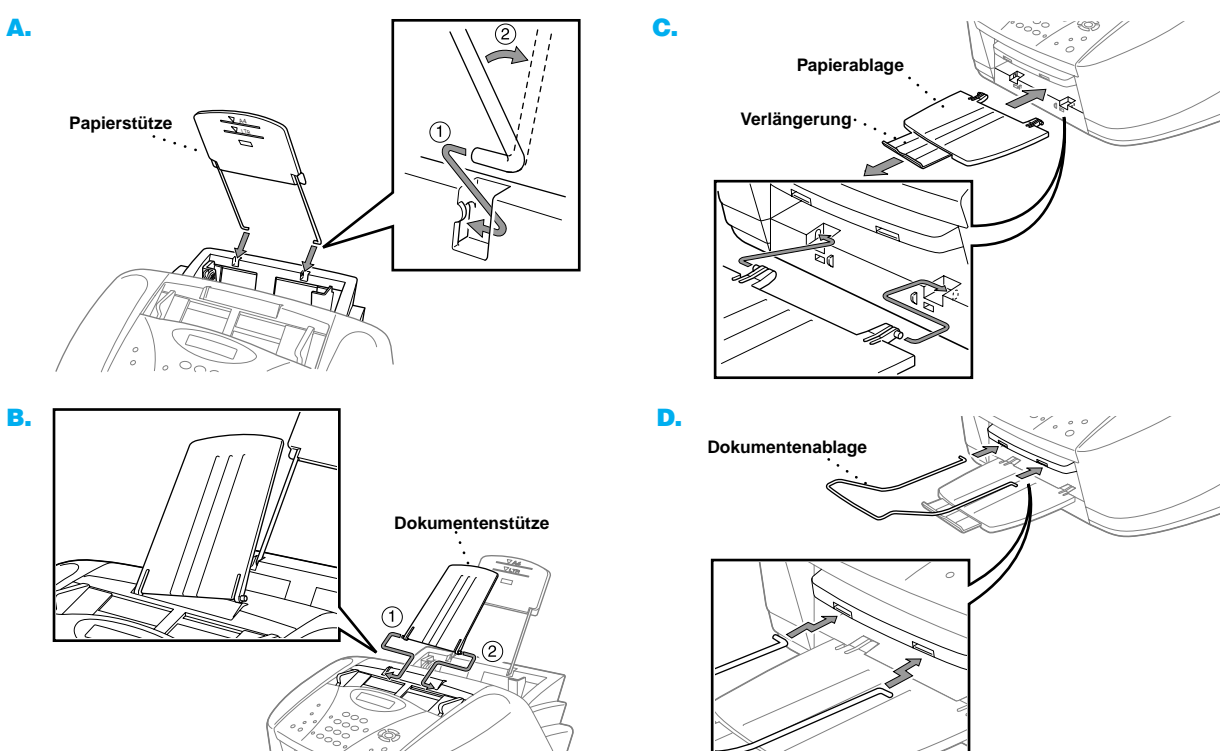
! Externen Anrufbeantworter anschließen

Wenn an derselben Leitung auch ein externer Anrufbeantworter genutzt werden soll, muss dieser wie wie unten gezeigt angeschlossen werden.



Anmerkung: Zur Verwendung des externen Anrufbeantworters muss am MFC der TAD-Empfangsmodus eingestellt werden (siehe Schritt 9 auf Seite 3 dieser Anleitung).

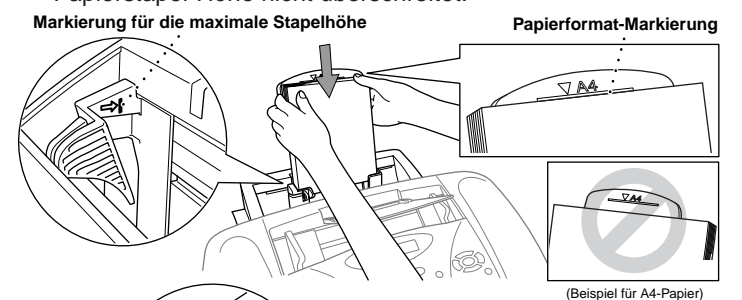
5 Papier-, Dokumentenstütze und Ablagen befestigen



! Bitte befestigen Sie die Papier-/Dokumentenstützen und Ablagen, um Papierstaus zu vermeiden und die optimale Druckqualität zu erhalten.

6 Papier einlegen

A. Fächern Sie den Papierstapel gut auf. Legen Sie den Papierstapel sorgfältig mit der zu bedruckenden Seite nach oben so ein, dass die Oberkante mit der Papierformat-Markierung auf der Papierstütze abschließt. Vergewissern Sie sich, dass der Stapel die Markierung für die maximale Papierstapel-Höhe nicht überschreitet.



B. Drücken Sie die Papierführung zusammen und verschieben Sie sie entsprechend der Breite des Papiers.

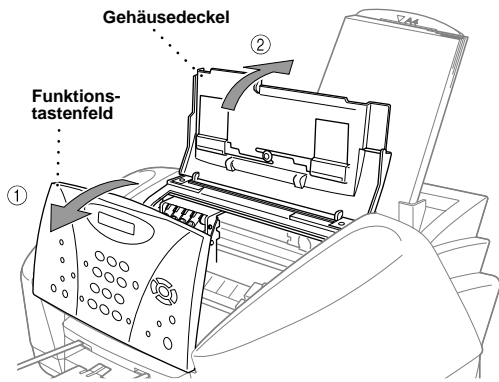
Hinweis: In den Multifunktionsstapel können bis zu 100 Blatt (80 g/m²) eingelegt werden (siehe auch *Papier-spezifikationen* im Benutzerhandbuch).

7 Tintenpatronen installieren

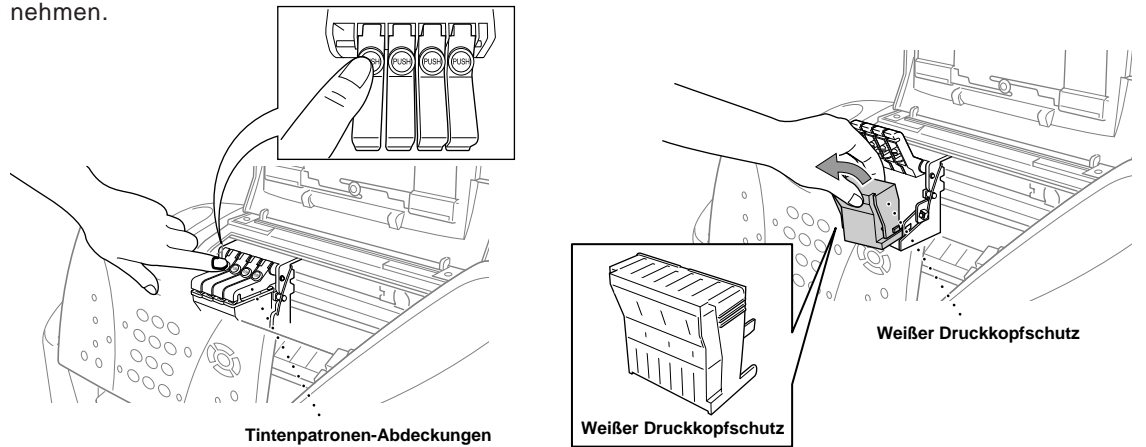
A. Vergewissern Sie sich, dass das Gerät mit Strom versorgt ist. Das Display zeigt:

Patrone prüfen

B. Klappen Sie das Funktionstastenfeld auf (1) und öffnen Sie den Gehäusedeckel (2). Nach einigen Sekunden bewegt sich der Druckkopf nach links in die Position zum Einsetzen der Tintenpatronen.



- C.** Drücken Sie nacheinander auf die Abdeckungen für die vier Tintenpatronen, so dass sie aufspringen. Entfernen Sie nun den weißen Druckkopfschutz, indem Sie ihn zu sich ziehen und nach oben herausnehmen.



⚠ Warnung

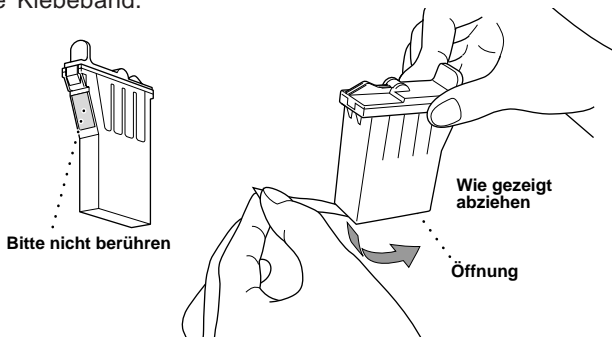
Falls Tinte in Ihre Augen gelangt, sollten Sie diese sofort mit Wasser auswaschen und im Zweifelsfall einen Arzt aufsuchen.

D. Öffnen Sie die Verpackung der schwarzen Tintenpatrone und nehmen Sie die Patrone heraus.

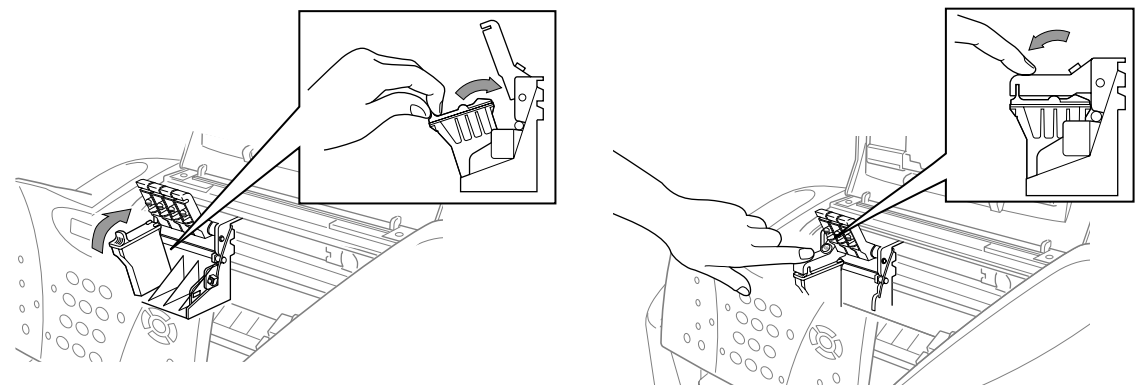
E. Ziehen Sie vorsichtig das Klebeband an der Unterseite der Patrone wie unten gezeigt ab.

Wichtig

Ziehen Sie das Klebeband vorsichtig und langsam ab, damit keine Tinte auf Hände und Kleidung gelangt. Berühren Sie nicht die Öffnung an der Unterseite der Patrone oder das verschmutzte abgezogene Klebeband.



F. Jede Farbe muss an der richtigen, auf der Patronenabdeckung gekennzeichneten Position eingesetzt werden. Setzen Sie die Patrone ein und schließen Sie die Abdeckung, bis sie hörbar einrastet.



G. Wiederholen Sie Schritt D bis F zum Einsetzen der übrigen Tintenpatronen.

H. Nachdem Sie alle Patronen eingesetzt und die Patronenabdeckungen geschlossen haben, schließen Sie den Gehäusedeckel und das Funktionstastenfeld, bis sie hörbar einrasten. Das Gerät beginnt nun die Druckköpfe zu reinigen. Dieser Vorgang dauert ca. vier Minuten.

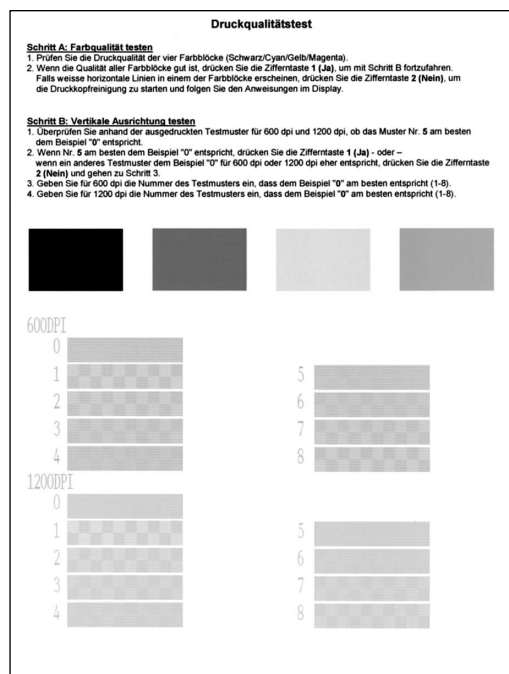
I. Vergewissern Sie sich, dass Papier in den Multifunktionsschacht eingelegt ist. Das Display zeigt nun **Reinigen**. Nachdem der Reinigungsvorgang abgeschlossen ist, erscheint im Display die Anzeige **START** drücken.

Drücken Sie nun (Start S/W-Fax) und lesen Sie bei Schritt 8 weiter.

8 Druckqualität und vertikale Ausrichtung prüfen

Das MFC beginnt nun den Testdruck zur Überprüfung der Druckqualität und der vertikalen Ausrichtung auszudrucken (nur bei der Erstinstallation).

Folgen Sie den Anweisungen in Schritt A und B, um die Qualität und Ausrichtung zu prüfen.



Schritt A: Farbqualität prüfen

Das Display zeigt:

Schritt A OK?
1. Ja 2. Nein

Prüfen Sie die Druckqualität der vier Farbböcke im Testdruck (schwarz/cyan/gelb/magenta).

Wenn alle Farben in guter Qualität gedruckt wurden, drücken Sie (1) (Ja) und lesen bei Schritt B weiter.

— Oder —

Falls in einem der Farbböcke eine horizontale weiße Linie wie unten gezeigt zu sehen ist, drücken Sie (2) (Nein).



Im Display erscheint nun für jede Farbe die Frage, ob ihre Druckqualität gut ist.

Schwarz OK?
1. Ja 2. Nein

Drücken Sie (2) (Nein) bei jeder Farbe, deren Druckqualität nicht gut ist.

Das Display zeigt:

Reinigen starten
1. Ja 2. Nein

Drücken Sie (1) (Ja), um den Reinigungsprozess zu starten.

Nachdem die Reinigung abgeschlossen ist, drücken Sie

(Start S/W-Fax).

Das MFC druckt dann den Testdruck noch einmal aus. Wiederholen Sie Schritt A.

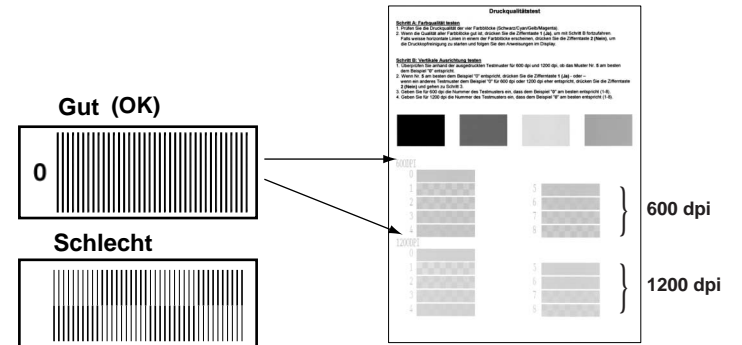
Schritt B: Vertikale Ausrichtung prüfen

Das Display zeigt:

Schritt B OK?
1. Ja 2. Nein

Überprüfen Sie anhand der Testmuster für 600 und 1200 dpi, ob das Muster Nr. 5 am besten dem Beispiel „0“ (OK) entspricht.

Wenn ja, drücken Sie die Zifferntaste (1) (Ja) — oder —



falls ein anderes Muster dem Beispiel „0“ für 600 dpi oder 1200 dpi eher entspricht, drücken Sie die Zifferntaste (2) (Nein).

Geben Sie dann für 600 dpi mit den Zifferntasten die Nummer des Testmusters (1-8) ein, das dem Beispiel „0“ am besten entspricht.

Ausricht 600 dpi
Beste: Nr. eing.

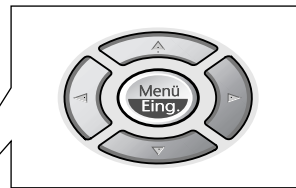
Geben Sie dann für 1200 dpi mit den Zifferntasten die Nummer des Testmusters (1-8) ein, das dem Beispiel „0“ am besten entspricht.

Ausricht 1200dpi
Beste: Nr. eing.

! Funktionstastenfeld des MFC-580



Navigationstasten



- * Funktionsmenü aufrufen
- * Nächste Menüebene aufrufen
- * Einstellung bestätigen
- * Durch aktuelle Menüebene blättern
- * Eine Menüebene zurück
- * Eine Menüebene vor
- * Menü verlassen

9 Empfangsmodus wählen

Werkseitig ist der automatische Faxempfang eingestellt.

Nur Fax

Nur Faxempfang: Das MFC beantwortet alle Anrufe und schaltet automatisch zum Faxempfang um.

Ändern Sie diese Einstellung nur wie folgt, wenn ein externes Telefon oder ein externer Anrufbeantworter angeschlossen ist.

A. Drücken Sie **Menü/Eing.**, **2**, **1**, **2**.

B. Wählen Sie mit oder die gewünschte Einstellung und drücken Sie **Menü/Eing.**

C. Drücken Sie **Stopp**.

Fax/Te1 (mit einem externem Telefon)

F/T-Modus: Wenn Sie viele Faxe und wenige Telefonanrufe bekommen. Das MFC nimmt alle Anrufe an, empfängt Faxe automatisch und ruft Sie bei einem Telefonanruf durch ein Pseudoklingeln ans externe Telefon.

TAD: Anrufbeantw. (mit einem externen Anrufbeantworter)

Anrufbeantworter-Modus: Wenn ein externer Anrufbeantworter angeschlossen und eingeschaltet ist. Alle Anrufe werden vom Anrufbeantworter angenommen und Faxe automatisch vom MFC empfangen.

Manuell (mit einem externem Telefon)

Manuell: Wenn Sie viele Telefonanrufe und selten Faxe empfangen. Alle Anrufe müssen mit dem externen Telefon angenommen werden.

Nähere Informationen dazu finden Sie im Benutzerhandbuch.

10 Datum und Uhrzeit einstellen

Das MFC zeigt Datum und Uhrzeit im Display an und drückt die aktuellen Zeitangaben auf jedes gesendete Fax und in den Faxberichten aus.

A. Drücken Sie **Menü/Eing.**, **1**, **2**.

2. Datum/Uhrzeit

Jahr:XX

B. Geben Sie die letzten beiden Ziffern der Jahreszahl ein und drücken Sie **Menü/Eing.**

Monat:XX

C. Geben Sie zwei Ziffern für den Monat ein und drücken Sie **Menü/Eing.**

Tag:XX

D. Geben Sie zwei Ziffern für den Tag ein und drücken Sie **Menü/Eing.**

Uhrzeit:XX:XX

E. Geben Sie die Zeit im 24-Stundenformat ein und drücken Sie **Menü/Eing.**

F. Drücken Sie **Stopp**.

11 Absenderkennung eingeben

Die Absenderkennung (Name und Rufnummer) wird am Anfang jeder gesendeten Seite übertragen.

A. Drücken Sie **Menü/Eing.**, **1**, **3**.

3. Abs. - Kennung

Fax:

B. Geben Sie die Rufnummer des MFC ein und drücken Sie **Menü/Eing.**

Name:

C. Geben Sie mit Hilfe der Tabelle Ihren Namen über die Zifferntasten ein und drücken Sie **Menü/Eing.** Zur Eingabe eines Leerzeichens drücken Sie zweimal .

Taste	1-mal	2-mal	3-mal	4-mal	5-mal
2	A	B	C	2	A
3	D	E	F	3	D
4	G	H	I	4	G
5	J	K	L	5	J
6	M	N	O	6	M
7	P	Q	R	7	P
8	T	U	V	8	T
9	W	X	Y	9	W

D. Drücken Sie **Stopp**.

Lesen Sie dazu auch den Abschnitt „Texteingabe“ in Anhang B des Benutzerhandbuches.

! Druckqualität steigern

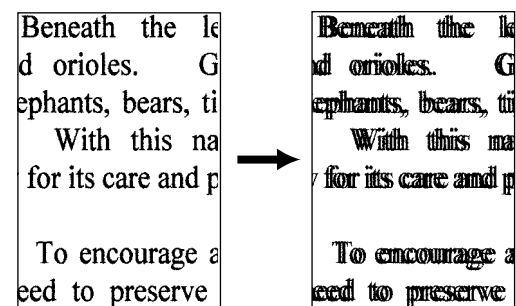
Falls wie unten gezeigt horizontale Linien in den Ausdrucken erscheinen, sollten Sie die Druckköpfe reinigen.

(Lesen Sie dazu den Abschnitt *Druckköpfe reinigen* im Benutzerhandbuch oder besuchen Sie das Brother Solutions Center unter <http://solutions.brother.com>)



Falls die Zeichen und Linien wie unten gezeigt verschwommen sind, sollten Sie die vertikale Ausrichtung der Druckköpfe überprüfen.

(Lesen Sie dazu den Abschnitt *Druckqualität steigern* im Benutzerhandbuch oder besuchen Sie das Brother Solutions Center unter <http://solutions.brother.com>)



PC-Anschluss und Software-Installation

Version B

Bevor Sie beginnen

- Sie müssen das MFC wie unten beschrieben anschließen und die Brother-Treiber installieren, um es als Drucker, Scanner und PC-FAX unter Windows® verwenden zu können.
- Zum Anschluss des MFC über die USB-Schnittstelle kaufen Sie bitte ein passendes USB-Kabel.
- Falls bei der Installation Probleme auftreten sollten, finden Sie Hilfe im Brother Solutions Center unter <http://solutions.brother.com>

! Verwenden Sie nur das mitgelieferte abgeschirmte parallele IEEE 1284-kompatible Datenkabel oder ein abgeschirmtes USB-Kabel, das nicht länger als 1,8 m ist.

Folgen Sie den Anweisungen für Ihr Betriebssystem und den verwendeten Anschluss.

Für Benutzer von Windows® 95/98/98SE/Me/2000

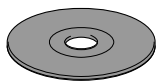
Bevor Sie die folgenden Schritte ausführen, muss das MFC wie auf Seite 1 bis 3 dieser Schnellstart-Anleitung beschrieben vorbereitet worden sein.

Schritt 1 Ziehen Sie den Netzstecker des MFC und vergewissern Sie sich, dass das MFC nicht an den PC angeschlossen ist.

Schritt 2 Schalten Sie den PC ein.

Unter Windows® 2000 Professional müssen Sie als Administrator angemeldet sein.

Schritt 3 Legen Sie die CD-ROM in das CD-ROM-Laufwerk ein.



1. Legen Sie die MFC Software Suite CD-ROM in das CD-ROM-Laufwerk ein.
2. Wählen Sie die Sprache. Das Hauptmenü der CD-ROM erscheint.

(Falls nach Einlegen der CD-ROM kein Bildschirm der MFC Software Suite erscheint, verwenden Sie den Windows® Explorer, um das Programm durch Doppelklicken der Datei *setup.exe* im Hauptverzeichnis der CD-ROM manuell zu starten.)



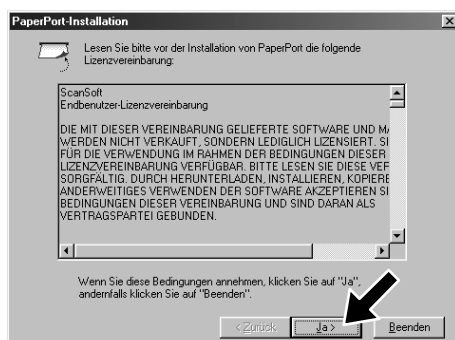
3. Klicken Sie auf **Software installieren**.



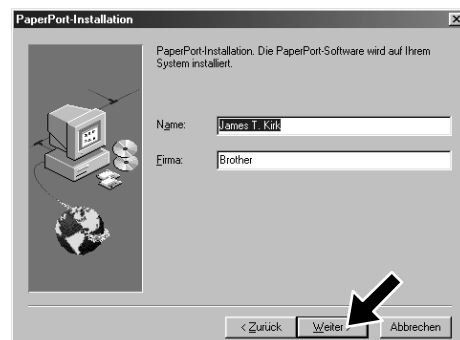
4. Klicken Sie unter **Hauptanwendung** auf **MFC Software Suite** (siehe Anmerkung *1).



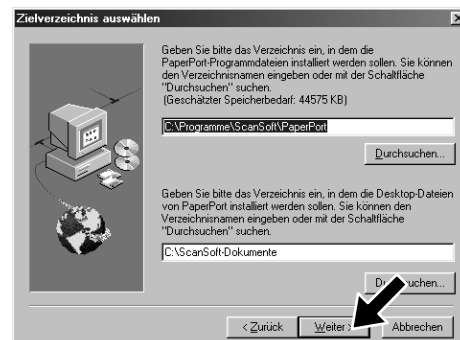
5. Klicken Sie auf **Installieren**.



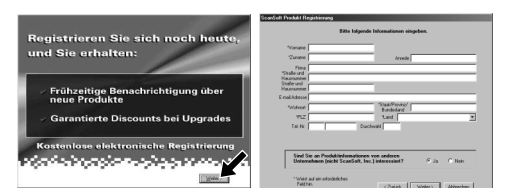
6. Der Installationsassistent erscheint kurz und danach sehen Sie den PaperPort®-Installationsbildschirm. Klicken Sie auf **Ja**, wenn Sie die Lizenzvereinbarung akzeptieren.



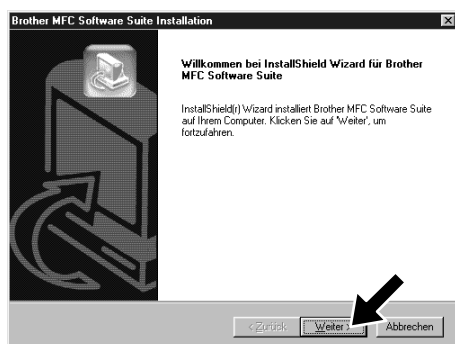
7. Wenn der PaperPort® Bildschirm mit Name und Firmenname erscheint, übernehmen oder ändern Sie die Angaben und klicken dann auf **Weiter**.



8. Wenn der Bildschirm zur Auswahl des Zielverzeichnisses, in dem die PaperPort®-Dateien installiert werden sollen, erscheint, übernehmen oder ändern Sie die Angaben und klicken dann auf **Weiter**.



9. Wenn der Registrierungs Bildschirm erscheint, klicken Sie auf **Weiter** zur Registrierung von Paper Port®. Folgen Sie den Anweisungen.



10. Wenn der Installationsbildschirm der MFC Software Suite erscheint, klicken Sie auf **Weiter**, um mit der Installation der MFC Software Suite zu beginnen (siehe Anmerkung *2)

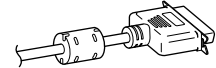


11. Wenn der „Setup Typ“-Bildschirm erscheint, wählen Sie **Normal** und klicken auf **Weiter**. Die Anwendungsdateien werden nun kopiert.

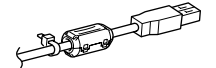


12. Anschließend erscheint der „Kabel anschließen“-Bildschirm.

Für parallelen Anschluss



Für USB-Anschluss



siehe nächste Seite

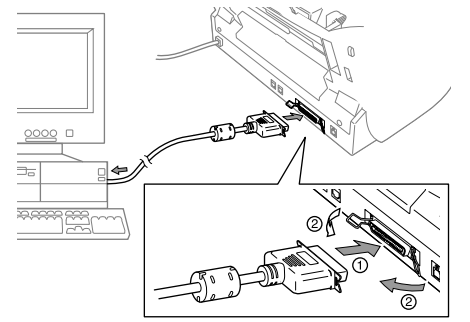
*1 Die MFC Software Suite enthält Druckertreiber, Scannertreiber, ScanSoft™ PaperPort®, ScanSoft™ Text Bridge®, PC-FAX-Software, das Remote-Setup-Programm und True Type-Fonts. PaperPort® ist ein Dokumenten-Management-Programm zur Ansicht von eingescannten Dokumenten. Das in ScanSoft™ TextBridge® enthaltene PaperPort®-Programm ist eine OCR-Anwendung, die einen eingescannten Text in einen bearbeitbaren Text verwandelt und in Ihr Standard-Textprogramm lädt.

*2 Wenn während der Installation eine Fehlermeldung erscheint oder wenn Sie zuvor bereits die MFC Software Suite oder MFL Pro installiert haben, müssen Sie diese Programme zuerst deinstallieren. Wählen Sie dazu im **Start-Menü Programme, Brother, Brother MFL Pro, Uninstall** und folgen Sie dann den Anweisungen auf dem Bildschirm.

*3 Auch wenn Sie hier **Nein**, wählen können Sie das Brother Control Center später noch aufrufen, um die **Scannen**-Taste des MFC zu benutzen. Lesen Sie dazu den Abschnitt *Brother Control Center automatisch starten*, in Teil III *Scanner*, Kapitel 1 des Benutzerhandbuches auf der CD-ROM (PDF-Format).

Schritt 4 Schließen Sie das MFC mit dem parallelen Datenkabel an den PC an.

- Schließen Sie das mitgelieferte parallele Datenkabel an die parallele Schnittstelle des MFC an und sichern Sie den Anschluss mit den beiden Metallklammern.
- Schließen Sie das andere Ende des Kabels an den parallelen Druckeranschluss des Computers an und sichern Sie ihn mit den beiden Schrauben.



Schritt 5 Schließen Sie den Netzstecker des MFC an.

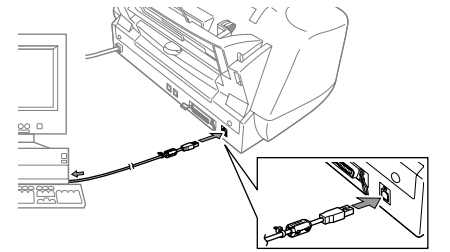
Schritt 6 Die Installation der Brother Treiber wird automatisch gestartet. Folgen Sie den Anweisungen auf dem Bildschirm.

Für Benutzer von Windows® 95/98/98SE/Me		Für Benutzer von Windows® 2000 Professional	
<p>1. Klicken Sie auf dem „Kabelanschießen“-Bildschirm auf Weiter.</p>	<p>2. Klicken Sie im oben gezeigten Bildschirm auf Fertigstellen und warten Sie, bis Windows® neu gestartet wurde und die Installation fortgesetzt wird.</p>	<p>1. Klicken Sie auf dem „Kabelanschießen“-Bildschirm auf Weiter.</p>	<p>2. Klicken Sie im oben gezeigten Bildschirm auf Fertigstellen und warten Sie, bis Windows® neu gestartet wurde und die Installation fortgesetzt wird.</p>
<p>3. Klicken Sie auf Ja, damit das Control Center bei jedem Start von Windows® geladen wird und das Control Center Symbol in der Taskleiste erscheint. Wenn Sie auf Nein klicken, kann die Scannen-Taste des MFC nicht benutzt werden (siehe Anmerkung *3).</p>	<p>Die Brother PC-FAX-, Drucker- und Scannertreiber sind installiert und die Installation ist nun abgeschlossen.</p>	<p>3. Wenn die Bildschirme Digitale Signatur nicht gefunden erscheinen, klicken Sie auf Ja, um die Treiber zu installieren.</p>	<p>4. Klicken Sie auf Ja, damit das Control Center bei jedem Start von Windows® geladen wird und das Control Center Symbol in der Taskleiste erscheint. Wenn Sie auf Nein klicken, kann die Scannen-Taste des MFC nicht benutzt werden (siehe Anmerkung *3).</p>
	<p>Die Brother PC-FAX-, Drucker- und Scannertreiber sind installiert und die Installation ist nun abgeschlossen.</p>		<p>Die Brother PC-FAX-, Drucker- und Scannertreiber sind installiert und die Installation ist nun abgeschlossen.</p>

Schritt 4 Schließen Sie den Netzstecker des MFC an.

Schritt 5 Befestigen Sie den mitgelieferten Entstörfilter und den Kabelbinder am USB-Kabel und schließen Sie das MFC mit dem USB-Kabel an den PC an. (Es kann einige Sekunden dauern, bis der Installationsbildschirm erscheint.)

Schritt 6 Die Installation der Brother-Treiber wird automatisch gestartet. Folgen Sie den Anweisungen auf dem Bildschirm.



Für Benutzer von Windows® 98/98SE/Me			Für Benutzer von Windows® 2000	
<p>1. Wählen Sie als Druckeranschluss BRUSB: USB Printer Port und klicken Sie auf Weiter.</p>	<p>2. Übernehmen Sie den vorgegebenen Druckernamen indem Sie Ja wählen und auf Weiter klicken.</p>	<p>3. Wählen Sie Ja (empfohlen) und klicken Sie auf Fertigstellen. Zur Kontrolle wird eine Testseite ausgedruckt.</p>	<p>1. Wenn die Bildschirme Digitale Signatur nicht gefunden erscheinen, klicken Sie auf Ja, um die Treiber zu installieren.</p>	
<p>4. Wenn die Testseite korrekt gedruckt wurde, klicken Sie auf Ja. Wenn nicht, klicken Sie auf Nein und versuchen Sie, den Fehler mit Hilfe der nun angezeigten Hinweise zu beheben.</p>	<p>5. Wählen Sie Ja, Computer jetzt neu starten und klicken Sie dann auf Fertigstellen.</p>	<p>6. Klicken Sie auf Ja, damit das Control Center bei jedem Start von Windows® geladen wird und das Control Center Symbol in der Taskleiste erscheint. Wenn Sie auf Nein klicken, kann die Scannen-Taste des MFC nicht benutzt werden (siehe Anmerkung *3).</p>	<p>2. Wählen Sie Fertigstellen, um den Computer neu zu starten.</p>	
	<p>Die Brother PC-FAX-, Drucker- und Scannertreiber sind installiert und die Installation ist nun abgeschlossen.</p>		<p>3. Klicken Sie auf Ja, damit das Control Center bei jedem Start von Windows® geladen wird und das Control Center Symbol in der Taskleiste erscheint. Wenn Sie auf Nein klicken, kann die Scannen-Taste des MFC nicht benutzt werden (siehe Anmerkung *3).</p>	<p>Die Brother PC-FAX-, Drucker- und Scannertreiber sind installiert und die Installation ist nun abgeschlossen.</p>

Für Benutzer von Windows NT® Workstation

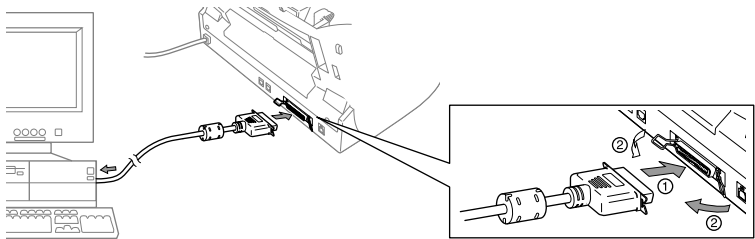
Vergewissern Sie sich, dass das MFC wie auf Seite 1 bis 3 dieser Schnellstart-Anleitung beschrieben vorbereitet wurde.

Schritt 1 Vergewissern Sie sich, dass der Computer eingeschaltet ist.

Sie müssen als Administrator angemeldet sein.

Schritt 2 Schließen Sie das MFC mit dem parallelen Datenkabel an den PC an.

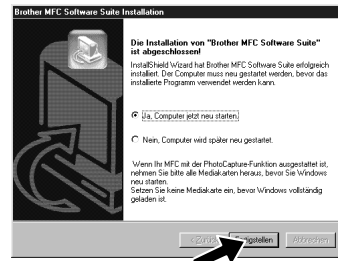
- Schließen Sie das parallele Datenkabel an die parallele Schnittstelle des MFC an und sichern Sie den Anschluss mit den beiden Metallklammern.
- Schließen Sie das andere Ende des Kabels an den parallelen Druckeranschluss des Computers an und sichern Sie den Anschluss mit den beiden Schrauben.



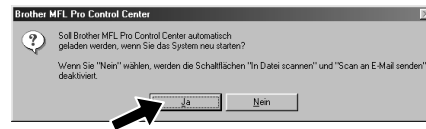
Schritt 3 Schließen Sie den Netzstecker des MFC an.

Schritt 4 Folgen Sie den Anweisungen auf dem Bildschirm.

(siehe Schritt 3, 1-11 für Benutzer von Windows® 95/98/98SE/Me/2000)



- Wählen Sie **Ja**, um den Computer neu zu starten und klicken Sie dann auf **Fertigstellen**.



- Klicken Sie auf **Ja**, damit das Control Center bei jedem Start von Windows® geladen wird und das Control Center Symbol in der Taskleiste erscheint. Wenn Sie auf **Nein** klicken, kann die **Scannen**-Taste des MFC nicht benutzt werden (siehe Anmerkung *3).

Die Brother PC-FAX-, Drucker- und Scannertreiber sind installiert und die Installation ist nun abgeschlossen.

Für Benutzer von Apple® Macintosh® QuickDraw®-Treiber für 8.6/9.0/9.0.4/9.1

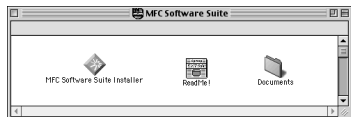
Vergewissern Sie sich, dass das MFC wie auf Seite 1 bis 3 dieser Schnellstart-Anleitung beschrieben vorbereitet wurde.

Schritt 1 Vergewissern Sie sich, dass der Netzstecker des MFC nicht angeschlossen und Ihr Macintosh eingeschaltet ist.

- Vergewissern Sie sich, dass das MFC NICHT an den Macintosh angeschlossen ist.

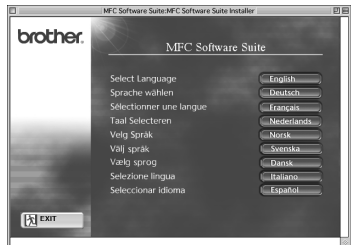
Schritt 2 Legen Sie die CD-ROM in das CD-ROM-Laufwerk ein.

Installieren der MFC Software Suite



- Wenn der nebenstehende Bildschirm erscheint, doppelklicken Sie auf **MFC Software Suite Installer**.

Sprache wählen

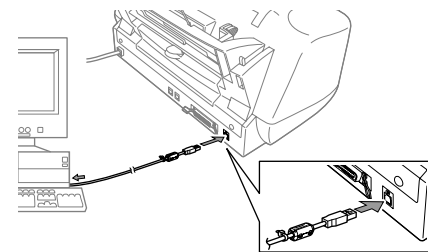


- Wählen Sie die Sprache, um die Drucker- und Scannertreiber zu installieren. Nachdem die Installation abgeschlossen ist, werden Sie aufgefordert, den Macintosh neu zu starten.

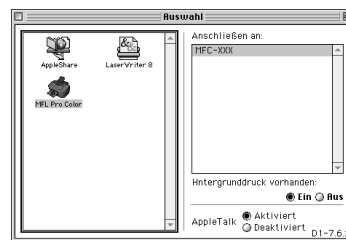
Schritt 3 Starten Sie den Macintosh neu, damit er die neuen Treiber erkennt.

Schritt 4 Befestigen Sie den mitgelieferten Entstörfilter und den Kabelbinder am USB-Kabel.

Schritt 5 Schließen Sie das MFC mit dem USB-Kabel an den Macintosh an. Schließen Sie dann den Netzstecker des MFC an.



Schritt 6 Wählen Sie den Drucker.



- Öffnen Sie das Apple-Menü und dann das **Auswahl**-Fenster.
- Klicken Sie auf das Symbol des **MFL Pro Colour**-Druckertreibers, den Sie installiert haben. Wählen Sie im rechten Teil des **Auswahl**-Fensters den Drucker, mit dem Sie drucken möchten.

Die Brother PC-FAX-, Drucker- und Scannertreiber sind installiert und die Installation ist nun abgeschlossen.

Was ist auf der CD-ROM enthalten?

Windows®

Auf der CD-ROM finden Sie verschiedene Programme und Informationsmaterialien.



(Für Windows®)

Installationsprogramm

Zur Installation von Drucker- und Scannertreibern, ScanSoft™ PaperPort®, ScanSoft™ Text Bridge®, der PC-FAX-Software, des Remote-Setup-Programms und der True Type Fonts.

Handbücher

Zur Ansicht von Benutzerhandbüchern und anderen Dokumentationen.

Brother Solutions Center

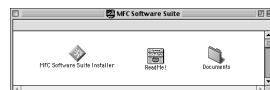
Verbindung zum Brother Solutions Center mit Tipps und Informationen zu Ihrem Gerät.

Weitere Informationen

Interaktive Demonstration von Druckertreiber-Funktionen.

Macintosh®

Auf der CD-ROM finden Sie verschiedene Programme und Informationsmaterialien.



(Für Macintosh®)

Installationsprogramm

Zur Installation von Drucker- und Scanner-Treibern und der PC-FAX-Software.

ReadMe!

Wichtige Informationen und Tipps zur Fehlerbehebung.

Handbücher

Zur Ansicht von Benutzerhandbüchern und anderen Dokumentationen.