

TACK!

... FÖR DITT KÖP AV DEN HÄR MASKINEN FRÅN BROTHER. VI ÄR SÄKRA PÅ ATT DU KOMMER ATT BLI IMPONERAD AV DET ENKLA SÄTT PÅ VILKET DU FÅR DIN NYA MASKIN ATT UTFÖRA EN RAD FUNKTIONER MED MYCKET IMPONERANDE RESULTAT!

Följ dessa enkla anvisningar i tur och ordning.

Du hittar mer information i bruksanvisningen och på CD-skivan.

Om du inte kan lösa ett problem:

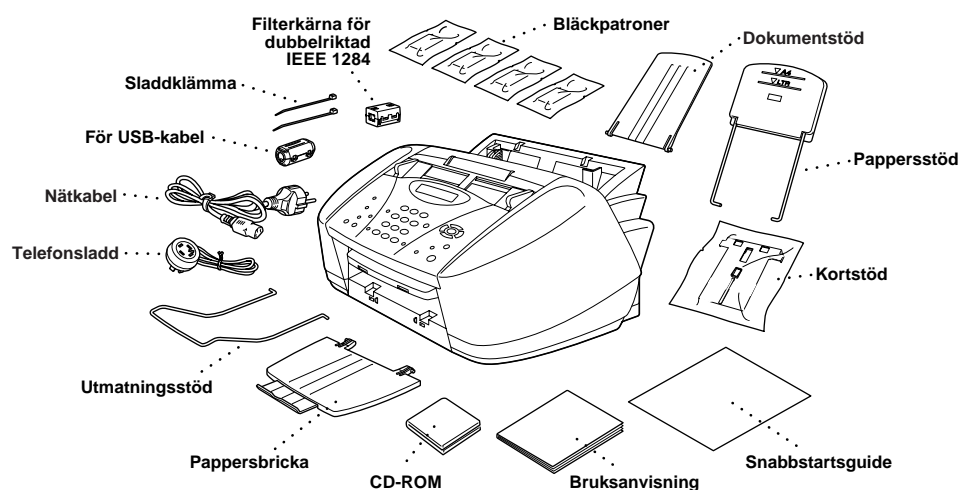
Gå till **Frequently Asked Questions (Vanliga frågor eller FAQ's)** på webbplatsen Brother Solutions:

URL: <http://solutions.brother.com>

❗ Efter att du har anslutit nätsladden måste du ställa in det land i vilket du använder maskinen.

OBS: Engelska meddelanden visas på skärmen tills du väljer ett nytt språk (norska, svenska, danska, finska eller engelska) i steg 10 på sida 3.

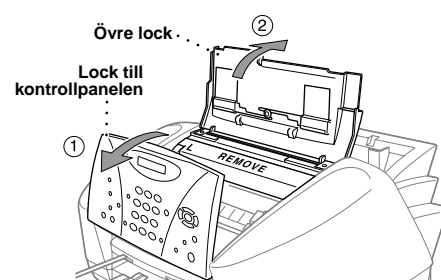
1 Innehåll



❗ Behåll förpackningsmaterialet för eventuell transport i framtiden. Du riskerar att sätta din garanti ur spel om du underlåter att packa maskinen på korrekt sätt.

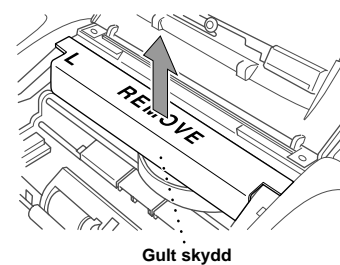
2 Avlägsna det gula skyddet

A. Öppna locket till kontrollpanelen genom att dra det mot dig (1) och lyfta locket mot maskinens bakre del (2).



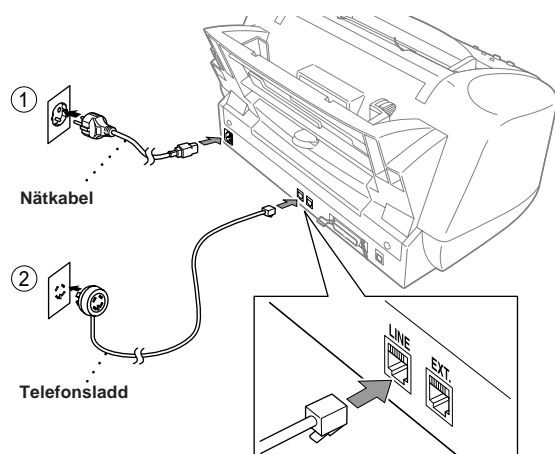
B. Dra ut det gula skyddet ur maskinen.

❗ Kasta inte bort det gula skyddet. Du behöver det för framtida transporter.



C. Stäng det övre locket och locket till kontrollpanelen.

3 Installera nätkabeln och telefonsladden



❗ Läs färdigt den här guide innan du ansluter parallell- eller USB-kabeln.

4 Välja land (inte språk)

Välj det land du befinner dig i så att maskinen fungerar som avsett på lokala telefonlinjer.

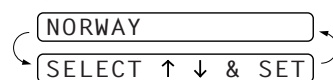
A. Kontrollera maskinens strömförsörjning (det vill säga att nätsladden är ansluten).

Följande meddelande visas på skärmen:



B. Tryck på **Menu/Set**.

Följande meddelande visas på skärmen:

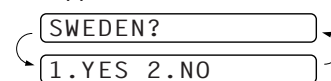


C. Tryck på eller för att välja land (NORGE, SVERIGE, FINLAND eller DANMARK).

(Kom ihåg att ställa in ett land, inte ett språk)

D. Tryck på **Menu/Set** när rätt land visas på skärmen.

E. Du uppmanas att bekräfta valt land.



F. Om rätt land visas på skärmen trycker du på (1) för att gå till G—ELLER—Tryck på (2) för att gå tillbaka till steg A och välja ett nytt land.

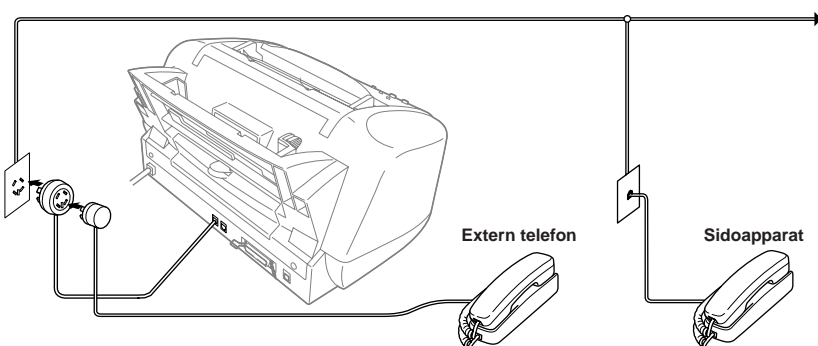
G. Meddelandet **ACCEPTED** visas på skärmen i två sekunder, följt av **PLEASE WAIT**. Följande meddelande visas på skärmen efter 30 sekunder:



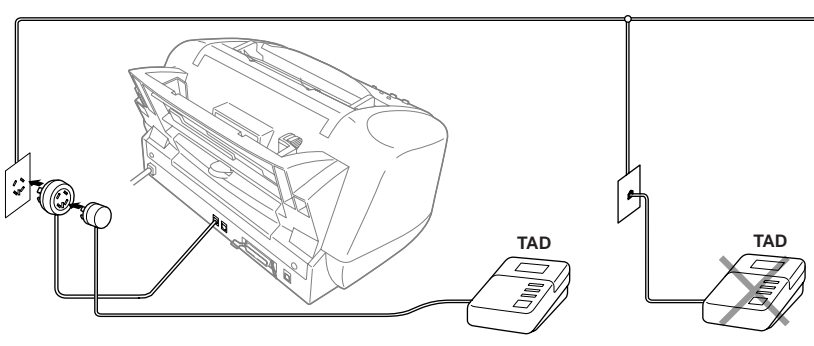
H. Gå till steg 8: "Installera bläckpatroner".

OBS: Engelska meddelanden visas på skärmen tills du väljer ett nytt språk (norska, svenska, danska, finska eller engelska) i steg 10 på sida 3.

5 Om en extern telefon eller sidoapparat är kopplad till telefonlinjen genomför du anslutningen på nedan angivet sätt.

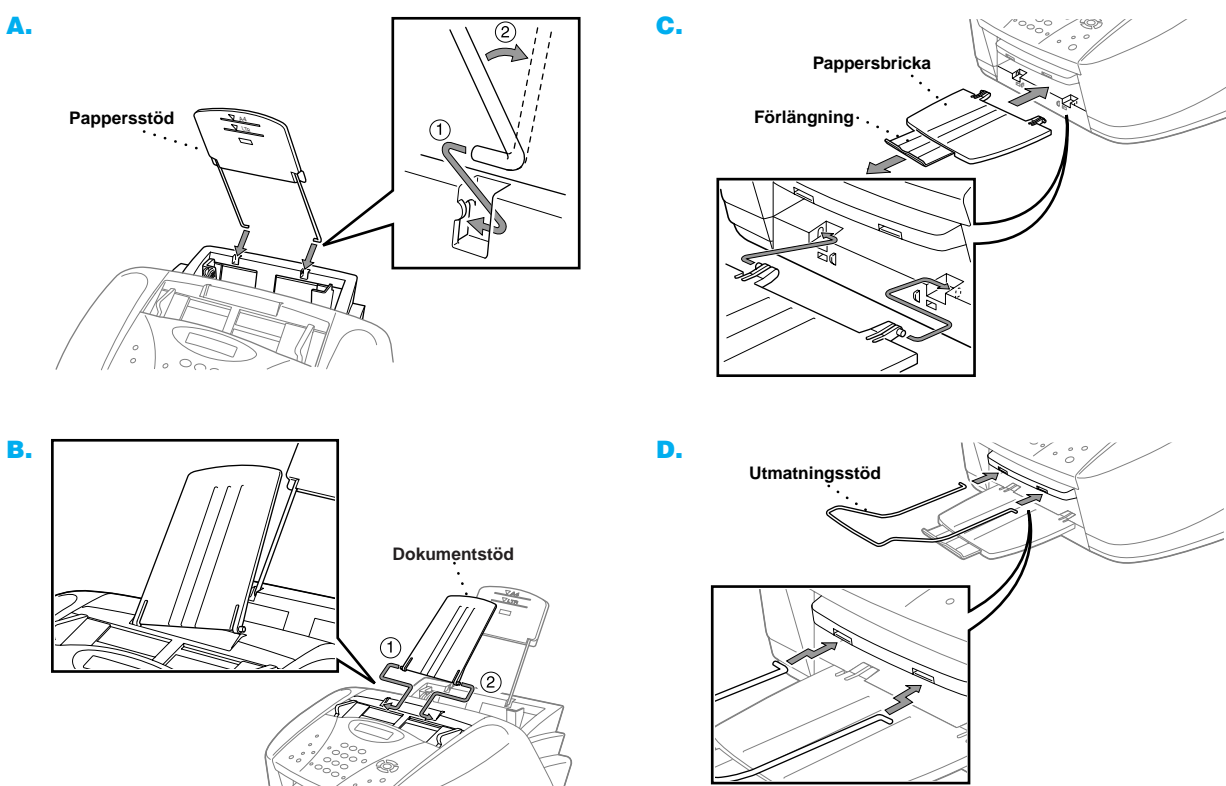


❗ Om en extern telefonsvarare (TAD) är kopplad till telefonlinjen genomför du anslutningen på nedan angivet sätt.



OBS: Om du använder en extern telefonsvarare ska du välja mottagningsläget TAD i steg 11 på sidan 3 i den här guiden.

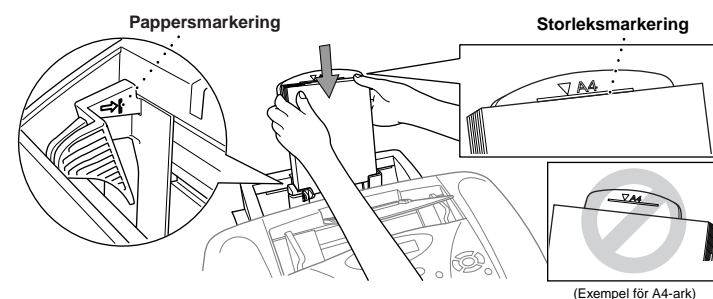
6 Montera pappers- och dokumentstöd



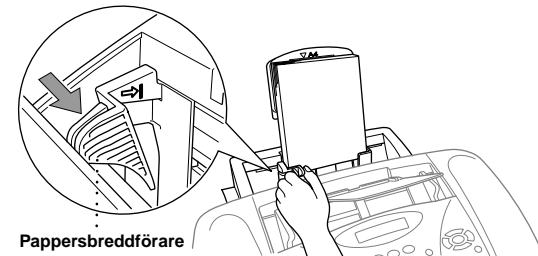
❗ Montera pappersstöden för att undvika att papper fastnar och för att bibehålla utskriftskvaliteten.

7 Ladda papper

A. Lufta papperet väl. Kontrollera att textsidan är vänd mot dig. För in papperet med varsamhet tills du ser att dess övre kant överensstämmer med storleksmarkeringen och att arkhögen inte överstiger linjen som anger högsta tillåtna arkhöjd.



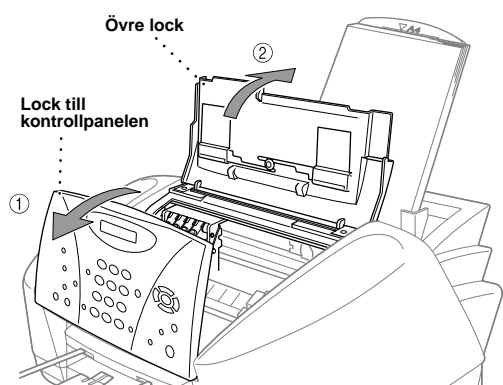
B. Tryck på och flytta guiden tills den ligger i linje med pappersbredden.



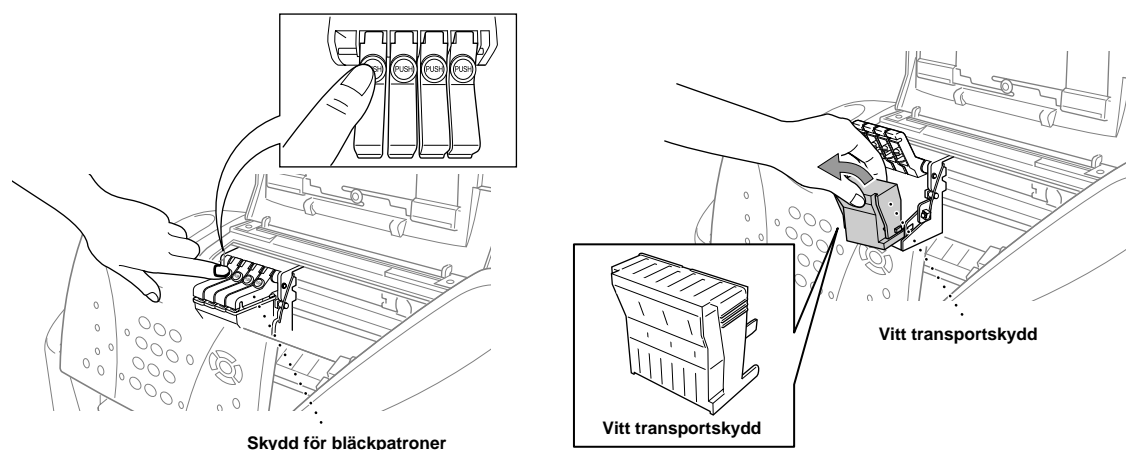
OBS: Mataren rymmer upp till 100 75 g/m²-ark. Se avsnittet Pappersspecifikationer i bruksanvisningen för mer information.

8 Installera bläckpatroner

A. Öppna locket till kontrollpanelen genom att dra det mot dig (1) och lyfta locket mot maskinens bakre del (2). Skrivhuvudet intar bytesläget efter några sekunder.



- ❗ Undersidan på det vita transportskyddet innehåller bläck som kan avlämna fläckar, så kom ihåg att torka ren denna yta innan du ställer ned skyddet.
 - Kasta inte bort det vita transportskyddet. Du behöver det för framtida transporter.
- B.** Tryck på de fyra färgade locken till bläckpatronerna i tur och ordning tills de höjs. Avlägsna därefter det vita transportskyddet genom att dra det mot dig och lyfta det uppåt och utåt.



⚠ VARNING

Om du får bläck i ögonen ska du omedelbart skölja med vatten. Kontakta läkare om ögonbesvären fortsätter.

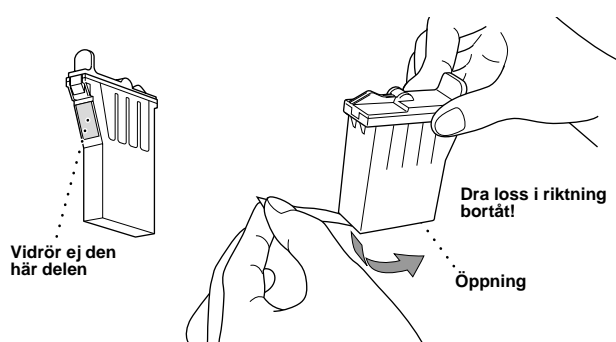
❗ Vi rekommenderar att du installerar bläckpatronerna från vänster till höger i följande ordning: svart, cyan, gul, magenta.

C. Öppna förpackningen med den svarta bläckpatronen och ta ut bläckpatronen.

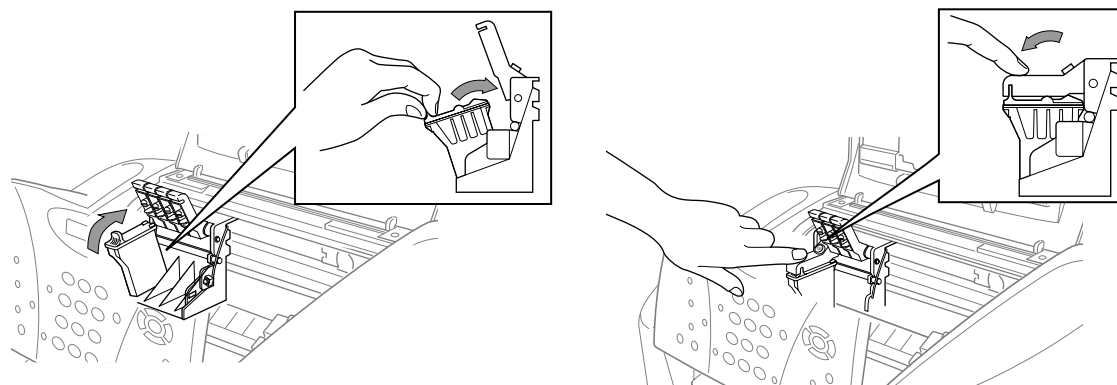
D. Avlägsna förseglingstejpen försiktigt från botten av bläckpatronen. Dra tejp *bort* från dig.

Viktigt

Undvik att spillas bläck och att fläcka ned händerna och kläderna genom att dra bort förseglingstejpen sakta och försiktigt. Vidrör inte bläckpatronens mynning eller den avlägsnade tejp.



E. Varje färg har en egen patronplats. Se till att färgen på bläckpatronen och patronplatsen överensstämmer. Först installerar du den svarta bläckpatronen med varsamhet och trycker ner locket tills du hör ett klickande ljud.



F. Upprepa steg D-F när du installerar övriga bläckpatroner.

G. När du har installerat samtliga bläckpatroner stänger du det övre locket och locket till kontrollpanelen tills de låser fast. MFC genomför en "rengöringscykel" i cirka **fyra minuter**.

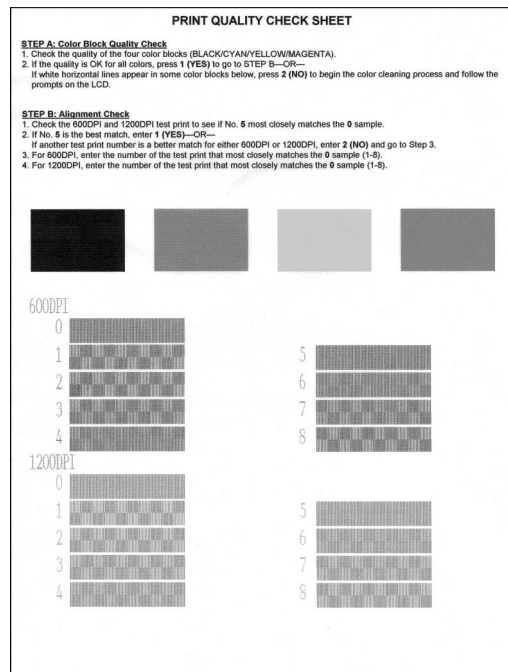
❗ Kontrollera att det finns papper i kombimataren. Meddelandet **CLEANING** visas på skärmen. Meddelandet **PRESS FAX START** visas på skärmen efter rengöringen.

H. Tryck på **Mono Fax Start** och gå till steg 9 "Kontrollera färgkvalitet och justering".

9 Kontrollera färgkvalitet och justering

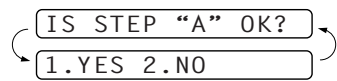
MFC börjar att skriva ut en KONTROLLBLAD FÖR UTSKRIFTSKVALITET (enbart under den första installationen av bläckpatron).

Kontrollera färgåtergivning och justeringen genom att följa steg A och B.



STEG A: Kvalitetskontroll av färgblock

Följande meddelande visas på skärmen:



Kontrollera färgåtergivningen i de fyra färgrutorna på utskriften. (SVART/CYAN/GUL/MAGENTA).

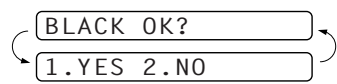
Om du är nöjd med samtliga färger trycker du på **1** (YES) för att gå till **STEG B**.

—ELLER—

Om du ser vita horisontella linjer i vissa färgrutorna trycker du på **2** (NO).

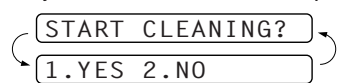


Du tillfrågas om utskriftskvaliteten är tillfredsställande för varje individuell färg.



Tryck på **2** (NO) om du inte är nöjd med en färg.

Följande meddelande visas på skärmen:

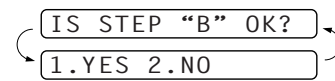


Tryck på **1** (YES) för att inleda en rengöring av färgen.

Tryck på **Mono Fax Start** efter rengöringen. MFC skriver ut ett nytt KONTROLLBLAD FÖR UTSKRIFTSKVALITET och går tillbaka till det första steget i **STEG A**.

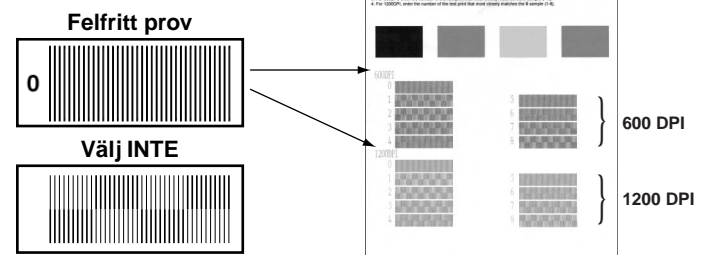
STEG B: Kontrollera justering

Följande meddelande visas på skärmen:

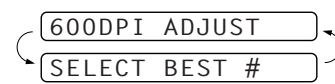


Kontrollera 600DPI- och 1200DPI-provutskriften för att se om nr. 5 stämmer mest överens med den **felfria** kopian (0).

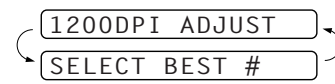
Om nr. 5 stämmer mest överens trycker du på **1** (YES) —ELLER—



Om ett annat utskriftsnummer stämmer mest överens med 600DPI eller 1200DPI trycker du på **2** (NO) för att välja det. För 600DPI väljer du det utskriftsnummer som stämmer mest överens med 0-provet (1-8).



För 1200DPI väljer du det utskriftsnummer som stämmer mest överens med 0-provet (1-8).



10 Inställning av lokalt språk

Välj norska, svenska, danska eller finska som skärmspråk.

- A. Tryck på **Menu/Set**, **1**, **9**.
- B. Tryck på **☺** eller **☹** för att välja språk, och därefter på **Menu/Set**.

11 Välj mottagningsläge

Välj det läge som passar dina behov.

- A. Tryck på **Menu/Set**, **2**, **1**, **2**.
 - B. Tryck på **☺** eller **☹** för att välja läget **ENDAST FAX**, **FAX/TEL**, **TAD:TEL.SVAR** eller **MANUELL** och tryck på **Menu/Set**.
 - C. Tryck på **Stop/Exit**.
 - ENDAST FAX**
Används för dedikerade faxlinjer. Varje samtal besvaras som om det vore ett faxmeddelande.
 - FAX/TEL** (med en extern telefon)
Används för mottagning av fax- och röstsamtal på samma linje. Maskinen svarar på varje samtal, varefter den tar emot ett faxmeddelande eller signalerar för att uppmana dig att svara på ett röstsamtal.
 - TAD:TEL.SVAR** (med en extern telefonsvarare)
Används i samband med en extern telefonsvarare. Telefonsvararen svarar på varje samtal och lagrar röstmeddelanden. Faxmeddelanden skrivs ut.
 - MANUELL** (med en extern telefon)
Du kontrollerar telefonlinjen och måste själv svara på varje samtal.
- Se *Inställningar för inkommande fax* i bruksanvisningen för mer information.

12 Ställ in datum och tid

MFC visar datum och tid och skriver denna information på varje fax du skickar.

- A. Tryck på **Menu/Set**, **1**, **2**.
 - 2. DATUM/TID**
ÅR: XX
 - B. Skriv årets två sista siffror och tryck på **Menu/Set**.
MÅNAD: XX
 - C. Ange månad med hjälp av två siffror och tryck på **Menu/Set**.
DAG: XX
 - D. Ange dag med hjälp av två siffror och tryck på **Menu/Set**.
TID: XX:XX
 - E. Ange tid i 24-timmarsformat och tryck på **Menu/Set**.
 - F. Tryck på **Stop/Exit**.
- OBS: Om du inte kan fortsätta trycker du på **Stop/Exit** och upprepar från steg A.

13 Ställ in Fax-ID

Du bör ställa in att ditt namn och faxnummer skrivs på samtliga sidor du faxar.

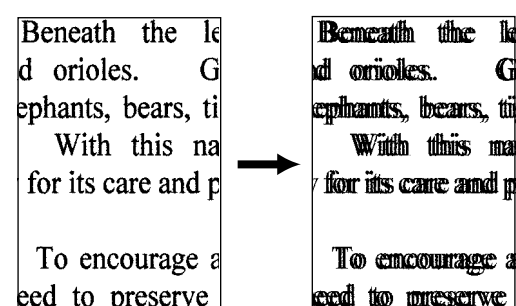
- A. Tryck på **Menu/Set**, **1**, **3**.
 - 3. FAX ID**
FAX: _____
 - B. Ange ditt faxnummer och tryck på **Menu/Set**.
NAMN: _____
 - C. Skriv ditt namn med bokstavs- och sifferknapparna och listan nedan, och tryck på **Menu/Set**. Gör mellanslag med högerpilen.
- | Tryck på | en gång | två gånger | tre gånger | fyra gånger | fem gånger |
|----------|---------|------------|------------|-------------|------------|
| 2 | A | B | C | 2 | A |
| 3 | D | E | F | 3 | D |
| 4 | G | H | I | 4 | G |
| 5 | J | K | L | 5 | J |
| 6 | M | N | O | 6 | M |
| 7 | P | Q | R | 7 | P |
| 8 | T | U | V | 8 | T |
| 9 | W | X | Y | Z | 9 |
- D. Tryck på **Stop/Exit**.
Se *Inmatning av text* i bruksanvisningen för mer information.
- OBS: Om du inte kan fortsätta trycker du på **Stop/Exit** och upprepar från steg A.

! Förbättra utskriftskvaliteten

Rengör skrivhuvudet om du ser horisontella linjer som de på bilden nedan. (Se *Rengör skrivhuvudet* i bruksanvisningen eller besök oss på <http://solutions.brother.com>)



Om tecken och linjer ser ut som på bilden nedan ska du kontrollera justeringen. (Se *Kontrollera utskriftskvaliteten* i bruksanvisningen eller besök oss på <http://solutions.brother.com>)



Sammankoppling av maskin och dator

Version B

Innan du börjar

- Du måste ställa in maskinvaran och installera Brother-drivrutinerna innan du kan börja skriva ut och skanna med MFC i en Windows®-tillämpning.
- Skaffa lämplig gränssnittskabel för ditt system (parallell eller USB).
- Om du får problem med installationen är du välkommen att besöka oss på: <http://solutions.brother.com>

! Enbart en skärmad och IEEE 1284-godkänd parallellkabel och/eller en högst 1,8 meter lång USB-kabel får användas.

Följ anvisningarna för ditt operativsystem och gränssnitt i den här guiden.

För användare av Windows® 95/98/98SE/Me/2000

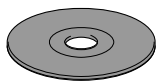
SE TILL ATT FÖLJA INSTALLATIONSANVISNINGARNA PÅ SIDA 1 TILL 3 INNAN DU FORTSÄTTER

Steg 1. Bryt strömmen till MFC och koppla bort MFC från datorn om du redan har anslutit en gränssnittskabel.

Steg 2. Starta datorn.

Om du använder Windows® 2000 Professional måste du logga in som administratör.

Steg 3. Sätt in CD-skivan i CD-läsaren.



1. Sätt in CD-skivan MFC Software Suite i CD-läsaren.
2. Klicka på önskat språk. CD-skivans huvudmeny visas.
(Om inget fönster öppnas efter att du har satt in CD-skivan i CD-läsaren går du till Windows® Explorer och kör setup.exe-programmet från rotkatalogen på CD-skivan.)



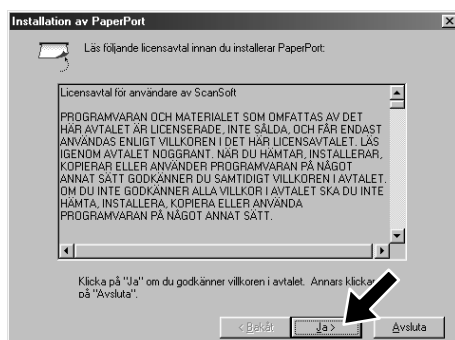
3. Klicka på **Installationsprogram**.



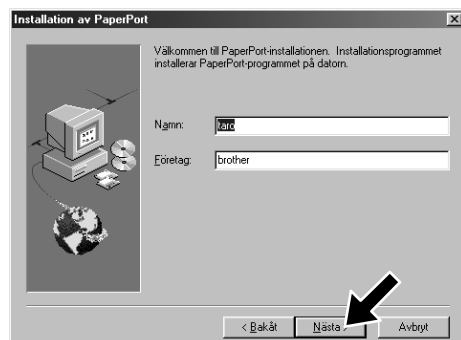
4. Klicka på **MFC Software Suite i Huvudprogramvara**. Se not*1.



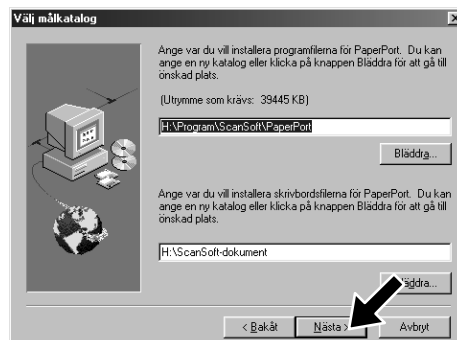
5. Klicka på **Installera**.



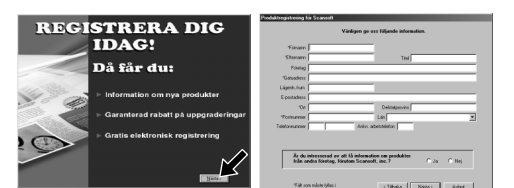
6. Fönstret InstallShield Wizard visas, följt av fönstret Installation av PaperPort®. Klicka på **Ja**.



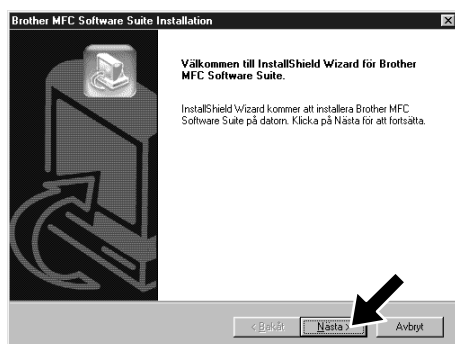
7. Ändra eller acceptera informationen om ditt namn och företag i fönstret Installation av PaperPort®, och klicka på **Nästa**.



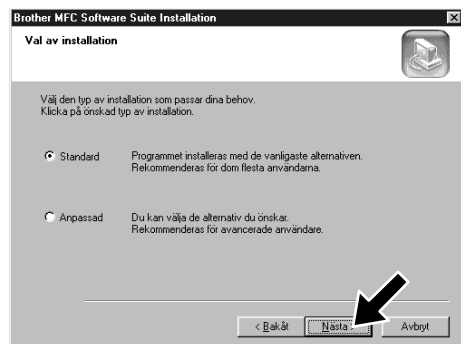
8. Ändra eller acceptera den sökväg som anges för installationen av PaperPort®-filerna i fönstret Välj målkatalog, och klicka på **Nästa**.



9. Klicka på **Nästa** när skärmen Registrera dig idag visas. Följ anvisningarna om registrering av Paper Port®.



10. När fönstret MFC Software Suite Installation visas klickar du på **Nästa** för att installera MFC Software Suite. Se not*2.

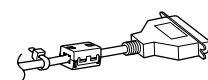


11. Välj **Standard** och klicka på **Nästa** när fönstret Val av installation visas. Tillämpningsfilerna kopieras till datorn.

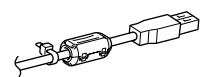


12. Fönstret Anslut kabel visas.

För parallell



För USB



Se NÄSTA SIDA

*1 MFC Software Suite innehåller en skrivardrivrutin, skannerdrivrutin, ScanSoft™ PaperPort®, ScanSoft™ Text Bridge®, PC-FAX-programvara, Remote Setup (program för fjärrinställning) och True Type-teckensnitt. PaperPort® är ett dokumenthanteringsprogram för skannade dokument. ScanSoft™ TextBridge® som är integrerat i PaperPort®, är en OCR-tillämpning som omvandlar en bild till text och lägger in denna i din standardordbehandlare.

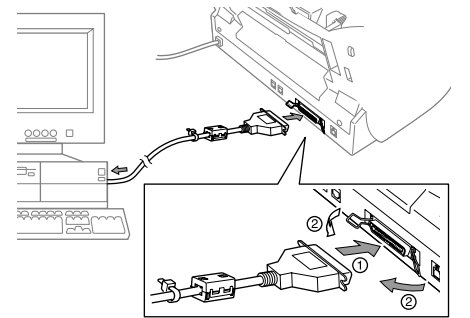
*2 Du måste avinstallera MFC Software Suite eller MFL Pro om ett felmeddelande visas under installationen eller om du redan har installerat denna programvara. Gå till **Start**-menyn, välj **Program**, **Brother**, **Brother MFL Pro**, **Avinstallera** och följ instruktionerna på skärmen.

*3 Även om du väljer **Nej** kan du starta Brother Control Center senare och använda knappen **Scan to**. Se *Starta Brother Control Center automatiskt*, kapitel 13 i bruksanvisningen på CD-skivan.



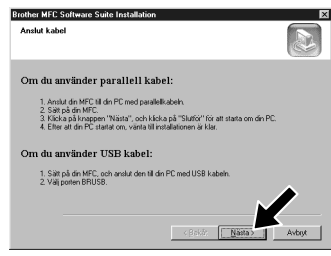
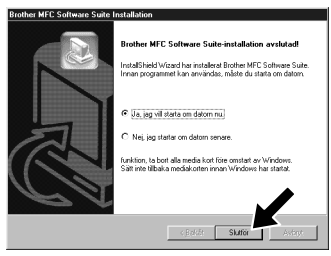
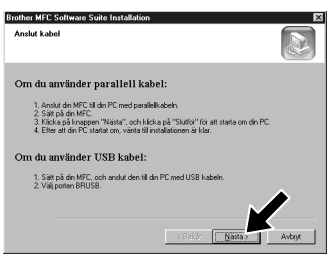
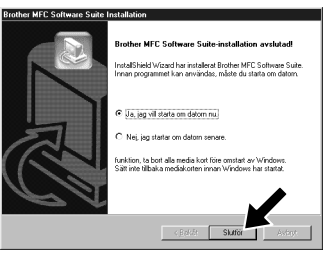
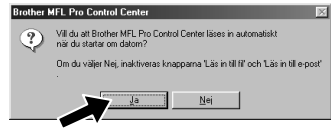

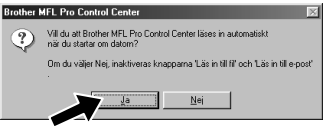
Steg 4. Ansluta MFC till PC med parallellkabel.

- A. Sätt fast filterkärnan och kabelklämman på parallellkabeln.
- B. Anslut parallellkabeln till parallellporten på MFC och spänn fast klämmorna.
- C. Anslut gränssnittskabeln till datorns skrivarport och vrid åt de båda skruvarna. Se datorns bruksanvisning om du inte kan hitta datorns skrivarport.



Steg 5. Starta MFC genom att ansluta nätkabeln.

Steg 6. Installationen av Brother-drivrutinen startar automatiskt. Följ instruktionerna på skärmen.

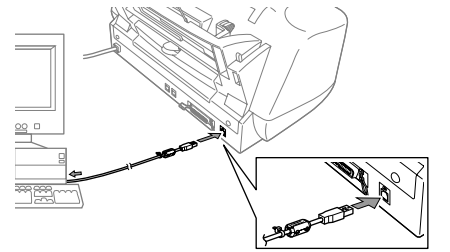
(För användare av Windows® 95/98/98SE/Me)		(För användare av Windows® 2000 Professional)	
 <p>1. Klicka på Nästa i fönstret Anslut kabel.</p>	 <p>2. När skärmen ovan visas klickar du på Slutför och <i>väntar</i> tills datorn har startat om Windows® och fortsätter med installationen.</p>	 <p>1. Klicka på Nästa i fönstret Anslut kabel.</p>	 <p>2. När skärmen ovan visas klickar du på Slutför och <i>väntar</i> tills datorn har startat om Windows® och fortsätter med installationen.</p>
 <p>3. Klicka på Ja för att automatiskt starta Control Center varje gång Windows® startar. Control Center anges som en ikon på aktivitetslistan. Om du klickar på Nej kommer knappen Scan to att avaktiveras på MFC. Se not*3.</p>	<p>Brother PC fax, skrivar- och skannerdrivrutiner har installerats. Installationen är klar.</p>	 <p>3. När dialogrutan Ingen digital signatur hittades visas klickar du på Ja för att installera drivrutinen.</p>	 <p>4. Klicka på Ja för att automatiskt starta Control Center varje gång Windows® startar. Control Center anges som en ikon på aktivitetslistan. Om du klickar på Nej kommer knappen Scan to att avaktiveras på MFC. Se not*3.</p>
<p>Brother PC fax, skrivar- och skannerdrivrutiner har installerats. Installationen är klar.</p>		<p>Brother PC fax, skrivar- och skannerdrivrutiner har installerats. Installationen är klar.</p>	

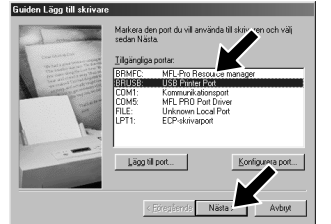
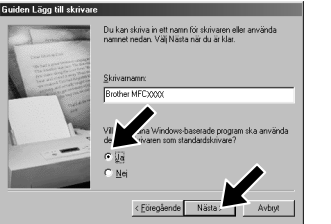
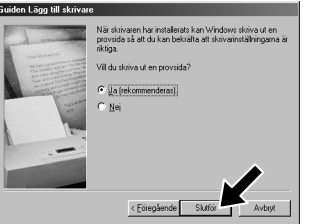

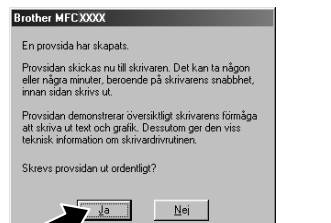
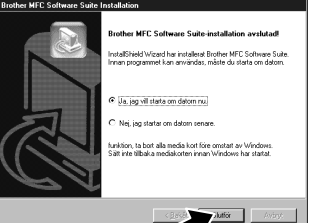
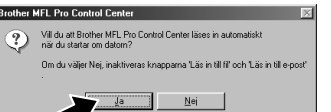
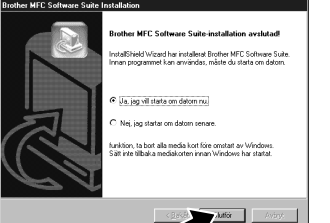


Steg 4. Starta MFC genom att ansluta nätkabeln.

Steg 5. Sätt fast filterkärnan och kabelklämman på USB-kabeln och anslut maskinen till din PC med USB-kabeln. (Installations-skärmen visas efter några sekunder.)

Steg 6. Installationen av Brother-drivrutinen startar automatiskt. Följ instruktionerna på skärmen.



(För användare av Windows® 98/98SE/Me)			(För användare av Windows® 2000)	
 <p>1. I fönstret Guiden Lagg till skrivare väljer du BRUSB: USB Printer Port och klickar på Nästa.</p>	 <p>2. Acceptera standardskrivaren genom att välja Ja, och klicka på Nästa.</p>	 <p>3. Välj Ja (rekommenderas) och klicka på Slutför. Kontrollera kvaliteten på det provblad som skrivs ut.</p>	 <p>1. När dialogrutan Ingen digital signatur hittades visas klickar du på Ja för att installera drivrutinen.</p>	
 <p>4. Klicka på Ja om provsidan skrivs ut. Om du klickar på Nej korrigerar du problemet genom att följa anvisningarna på skärmen.</p>	 <p>5. Välj Ja för att starta om datorn, och klicka därefter på Slutför.</p>	 <p>6. Klicka på Ja för att automatiskt starta Control Center varje gång Windows® startar. Control Center anges som en ikon på aktivitetslistan. Om du klickar på Nej kommer knappen Scan to att avaktiveras på MFC. Se not*3.</p>	 <p>2. Välj Slutför för att starta om datorn.</p>	
<p>Brother PC fax, skrivar- och skannerdrivrutiner har installerats. Installationen är klar.</p>			<p>Brother PC fax, skrivar- och skannerdrivrutiner har installerats. Installationen är klar.</p>	

För användare av Windows NT® Workstation Version 4.0

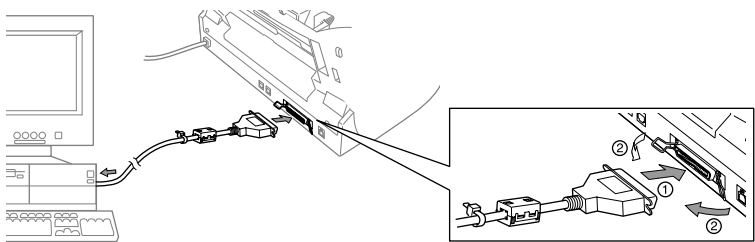
**SE TILL ATT FÖLJA
INSTALLATIONSANVISNINGARNA PÅ SIDA
1 TILL 3 INNAN DU FORTSÄTTER**

Steg 1. Kontrollera att datorn är påslagen.

Du måste logga in som administratör.

Steg 2. Anslut MFC till din PC med parallellkabeln.

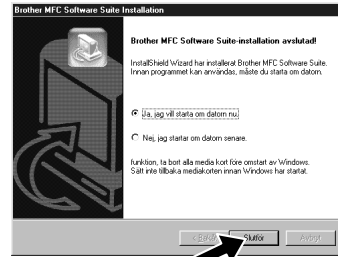
- A. Sätt fast filterkärnan och kabelklämman på parallellkabeln.
- B. Anslut parallellkabeln till parallellporten på MFC och spänn fast klämmorna.
- C. Anslut gränssnittskabeln till datorns skrivarpport och vrid åt de båda skruvarna. Se datorns bruksanvisning om du inte kan hitta datorns skrivarpport.



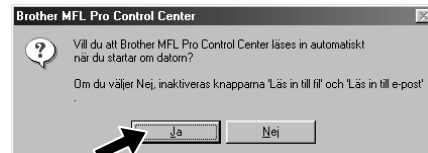
Steg 3. Starta MFC genom att ansluta nätkabeln.

Steg 4. Följ anvisningarna på skärmen.

(Samma steg som för användare av Windows® 95/98/98SE/Me/2000 **Steg 3.**, 1-11)



- 12.** Välj **Ja** för att starta om datorn, och klicka därefter på **Slutför**.



- 13.** Klicka på **Ja** för att automatiskt starta Control Center varje gång Windows® startar. Control Center anges som en ikon på aktivitetslistan. Om du klickar på **Nej** kommer knappen **Scan to** att avaktiveras på MFC. Se not*3.

Brother PC fax, skrivar- och skannerdrivrutiner har installerats. Installationen är klar.

För Apple® Macintosh® QuickDraw®-drivrutin för användare av OS 8.6/9.0/9.0.4/9.1

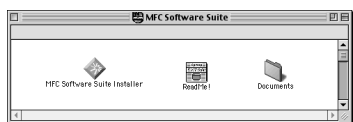
**SE TILL ATT FÖLJA
INSTALLATIONSANVISNINGARNA PÅ SIDA
1 TILL 3 INNAN DU FORTSÄTTER**

Steg 1. Kontrollera att MFC:s nätkabel är avlägsnad och att din Macintosh är påslagen.

- ⚠ Anslut INTE MFC till din Macintosh

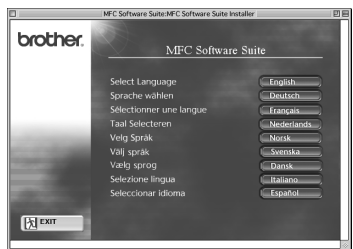
Steg 2. Sätt in CD-skivan i CD-läsaren.

Installera MFC Software Suite



- 1.** Dubbelklicka på **MFC Software Suite Installer** när det här fönstret visas.

Välj språk

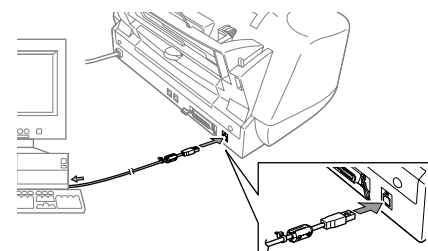


- 2.** Klicka på språket för att installera skrivar- och skannerdrivrutiner. Efter installationen uppmanas du att starta om din Macintosh.

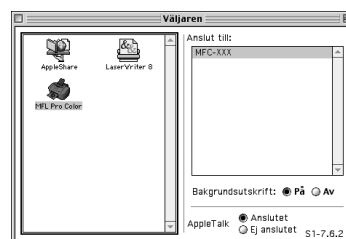
Steg 3. Starta om din Macintosh så att den kan registrera den nya drivrutinen.

Steg 4. Sätt fast filterkärnan och kabelklämman på USB-kabeln.

Steg 5. Anslut MFC till din Macintosh med USB-kabeln, och aktivera MFC genom att ansluta nätkabeln.



Steg 6. Välj skrivare.



1. Öppna **Väljaren** på Apple-menyn.
2. Klicka på den **MFL Pro Colour**-ikon du har installerat. Till höger i **Väljaren** klickar du på den skrivare du önskar skriva ut till. Stäng **Väljaren**.

Brother PC fax, skrivar- och skannerdrivrutiner har installerats. Installationen är klar.

CD-skivans innehåll

Windows®

Du hittar massor av information på den här CD-skivan



(För Windows®)

Installationsprogram

Du kan installera skrivar- och skannerdrivrutiner samt diverse hjälpmedel.

Bruksanvisningar

Ta hjälp av bruksanvisningen och annan dokumentation.

Brother solutions center

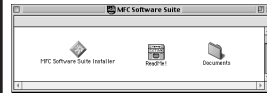
Besök Brother Solutions Centre, webbplatsen där du kan få hjälp med din Brother-produkt.

Mer information

Interaktiv demonstration som visar funktionerna i din skrivardrivrutin.

Macintosh®

Du hittar massor av information på den här CD-skivan



(För Macintosh®)

MFC Software Suite Installer

Du kan installera skrivar- och skannerdrivrutiner samt diverse hjälpmedel.

ReadMe!

Ta del av viktig information och felsökningstips.

Documents

Ta hjälp av bruksanvisningen och annan dokumentation.