

MANGE TAK!

... FORDI DU KØBTE EN BROTHER MASKINE. VI ER SIKRE PÅ, AT DU VIL BLIVE IMPONERET OVER DEN BEKVEMME MÅDE DIN NYE MASKINE UDFØRER SÅ MANGE OPGAVER PÅ OG OVER DE VIRKELIGT GODE RESULTATER!

Følg disse enkle anvisninger i nummerorden.

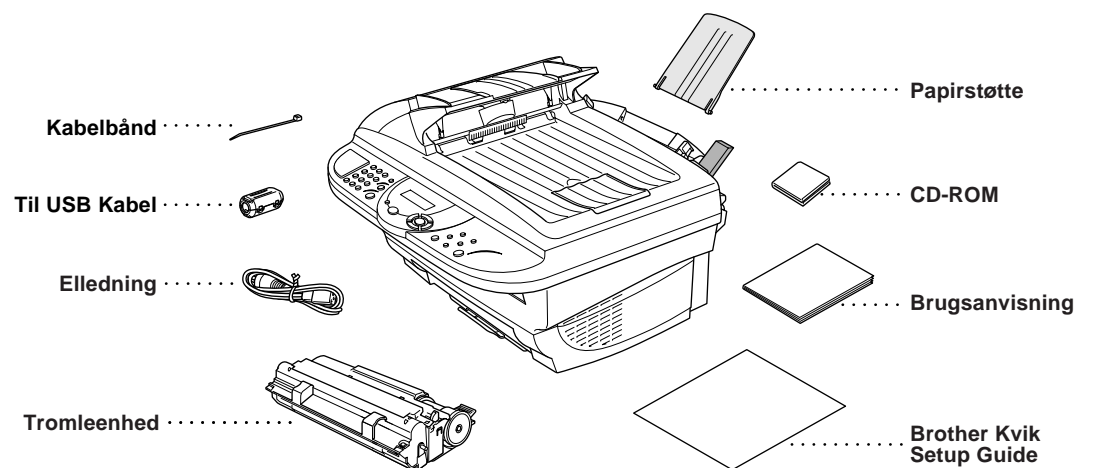
For yderligere oplysninger læs brugervejledningen og cd-rommen.

Hvis du ikke kan løse et problem, du har kan du i stedet: Konsultere **Ofte stillede spørgsmål (også kaldet FAQ's)** på Brother Solutions website:

URL: <http://solutions.brother.com>

Ring til Brother kundeservice på: 43 31 31 31

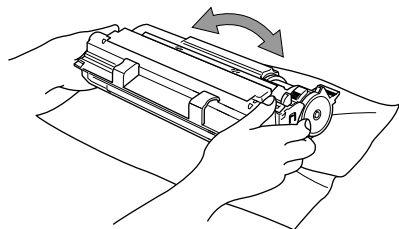
1 Pakkeliste



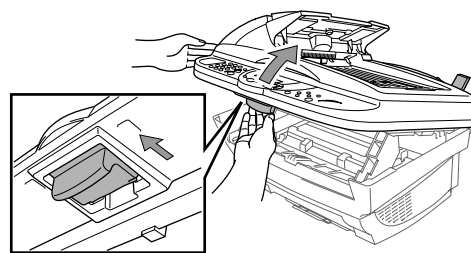
! Gem emballagen til evt. transport senere. Hvis du ikke pakker maskinen ordentligt igen, kan det gøre din garanti ugyldig.

2 Isætning af tromleenheden

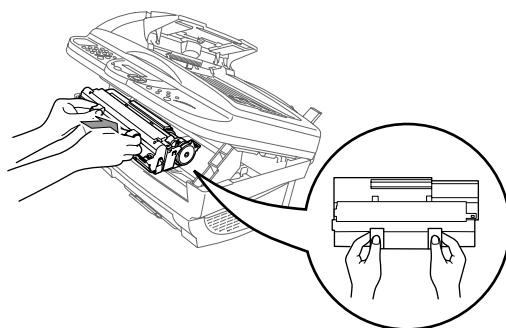
A. Pak tromleenheden ud, og ryst den forsigtigt fra side til side fem eller seks gange for at fordele toneren ligeligt inde i patronen.



B. Åbn maskinens øverste låg ved at trække håndtaget ind mod dig selv og løfte låget.



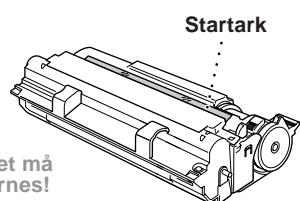
C. Hold tromleenheden i håndtagene, og sæt den ind i maskinen.



D. Luk det øverste låg.

! Hvis du vil undgå at beskadige tromlen, må du ikke udsætte den for lys i mere end nogle få minutter.

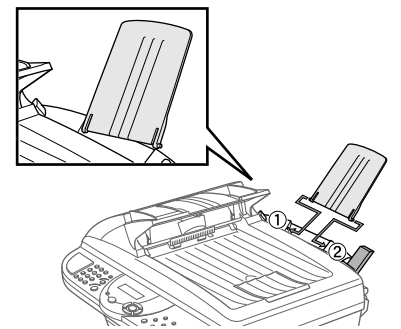
! Du må IKKE fjerne det gennemsigtige startark af plast – dette vil blive skubbet ud, mens maskinen varmer op.



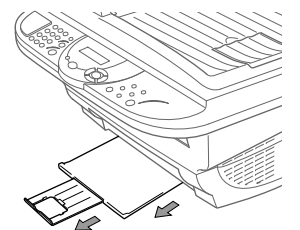
Startarket må IKKE fjernes!

3 Sæt plaststøtten på og træk papirbakken ud

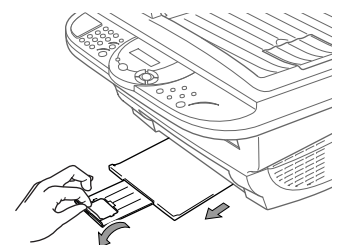
A. Sæt papirstøtten på universalarkføderen.



B. Træk papirbakken og forlængelsen ud.



C. Hvis du bruger A4 eller brevpapir, skal du folde papirstoppet ud ved at trække det ind mod dig selv.

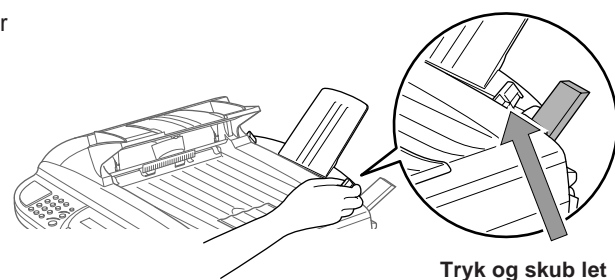


(Til A4 og Letter papir)

4 Isætning af papir

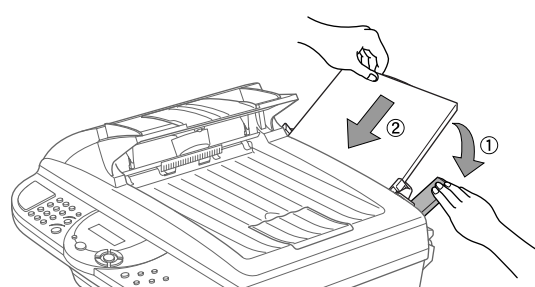
A. Indstil papirstyrene i den position, der passer til den størrelse papir du bruger.

B. Luft papiret godt.



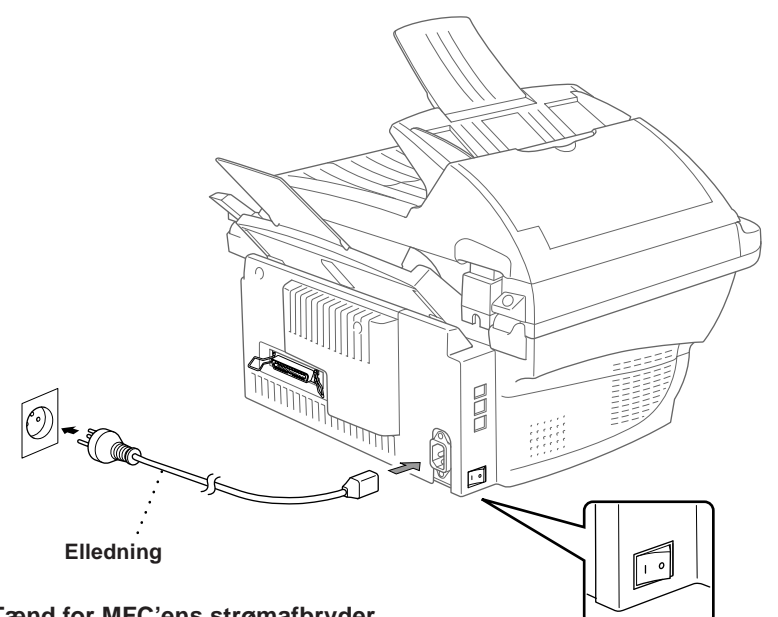
Tryk og skub let

C. Skub papirhåndtaget ned. Sæt papiret i (med håndtaget nede). Sørg for, at udskrivningssiden vender mod telefaxen, og at papirstakken ikke når over det angivne mærke for maks. papir. Arkføderen kan tage op til 200 ark papir, eller op til 10 kuverter.



Sæt papiret i med håndtaget nede

5 Isætning af elledning



Elledning

Tænd for MFC'ens strømafbruger.

! Læs hele denne vejledning, før du tilslutter parallel eller USB-kablerne.

Sådan indstiller du MFC'en og pc'en til at arbejde sammen

Før du begynder

- Hardwaren skal konfigureres, og Brother-driverne skal installeres, før din MFC kan bruges som printer og scanner fra Windows®-programmer.
- Husk at købe den type grænsefladekabel, du ønsker at bruge (parallel eller USB).

! Brug kun et afskærmet parallelt grænsefladekabel, der er IEEE 1284-overensstemmende og/eller et USB-kabel, der ikke er længere end 1,8 m.

Følg anvisningerne i denne vejledning for dit styresystem og grænsefladen.

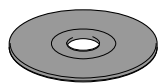
For Windows® 95/98/98SE/Me/2000 brugere

Trin 1. Sluk for MFC'ens strømafbryder, og tag MFC'ens stik ud af computeren, hvis du allerede har sat grænsefladekablet i.

Trin 2. Tænd for din computer.

Med Windows® 2000 Professional, skal du logge på som Administrator.

Trin 3. Sæt cd-rommen i cd-rom-drevet.



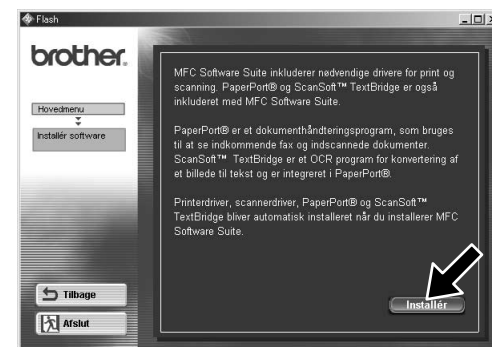
1. Sæt MFC Software Suite cd-rommen i dit cd-rom-drev. Hvis skærbilledet med modelnavnet vises, skal du klikke på maskinens modelnavn.



3. Klik på **Installér Software**.

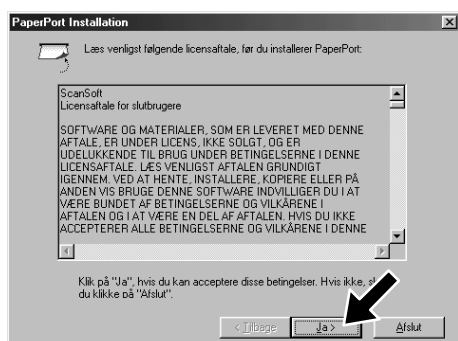


4. Klik på **MFC Software Suite** i **Hovedprogram**. Se note 1.

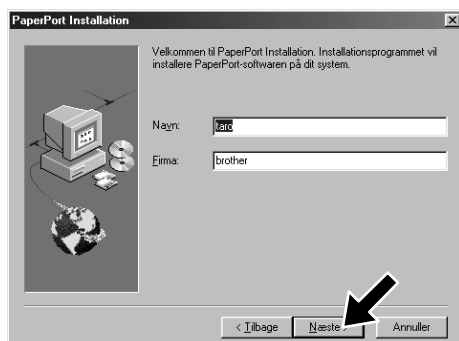


5. Klik på **Installér**.

2. Klik på dit sprog. Cd-rom-menuen vises.



6. Installeringsvinduet, InstallShield Wizard Setup, vises kort fulgt af installeringsvinduet, PaperPort® Installation. Klik på **Ja**.



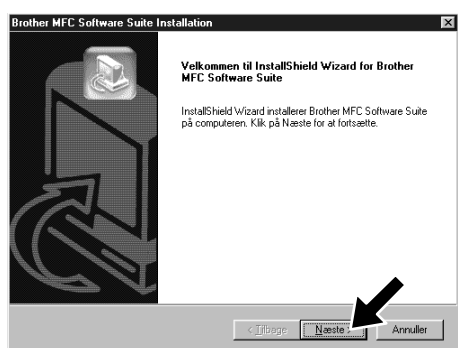
7. Når installeringsvinduet, PaperPort® Installation, viser dit navn og firma, skal du enten ændre eller acceptere dem, og så klikke på **Næste**.



8. Når destinationsvinduet, Vælg installationssted, viser den sti, hvor PaperPort® filerne vil blive installeret, skal du ændre eller acceptere dem, og så klikke på **Næste**.



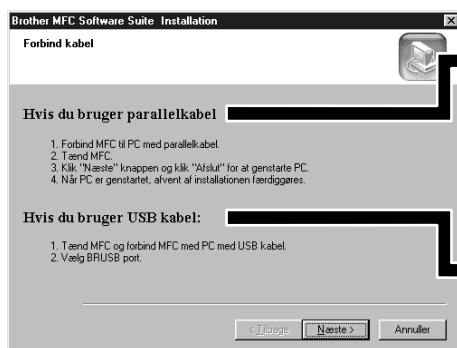
9. Når registrerings-skærbilledet, Registrer i Dag, vises, skal du klikke på **Næste**. Dette er registrering for Paper Port®. Følg anvisningerne.



10. Når installeringsvinduet, MFC Software Suite Installation, vises, skal du klikke på **Næste** for at installere MFC Software Suite. Se note 2.

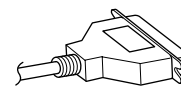


11. Når indstillingstypevinduet, Opsætningstype, vises, skal du vælge **Standard**, og så klikke på **Næste**. Programfilerne kopieres så til din computer.

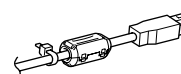


12. Kabeltilslutningsvinduet, Forbind kabel, vises.

Til parallel



Til USB



Se **NÆSTE SIDE**

*1 MFC Software Suite omfatter printerdriver, scannerdriver, ScanSoft™ PaperPort®, ScanSoft™ Text Bridge® og True Type skrifttyper. PaperPort® er et dokumentstyringsprogram til visning af scannede dokumenter. ScanSoft™ Text Bridge®, som er integreret i PaperPort®, er et OCR-program, der konverterer et billede til tekst, og indsætter det i din standard tekstbehandler.

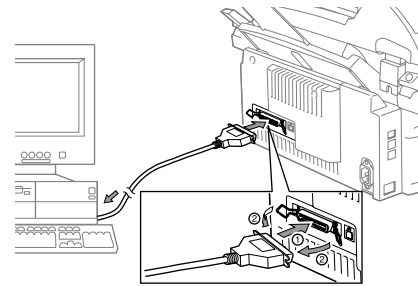
*2 Hvis der vises en fejlmeddelelse i løbet af installationen, eller du tidligere har installeret MFC Software Suite eller MFL Pro, bliver du nødt til først at afinstallere den. Fra **Start** menuen vælges **Programmer, Brother, Brother MFL Pro, Uninstall**, hvorpå du blot skal følge anvisningerne på skærmen.

*3 Selv hvis du vælger **NEJ**, vil du senere kunne igangsætte Brother Kontrol Center for at bruge Scan-tasten. Se *AutoLoad Brother Kontrol Center*, kapitel 5 i brugervejledningen på cd-rommen.



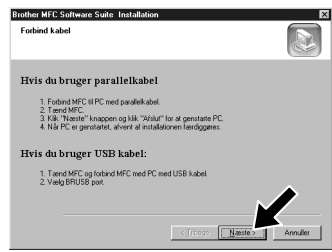
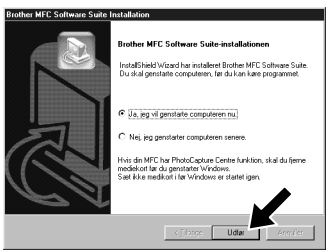
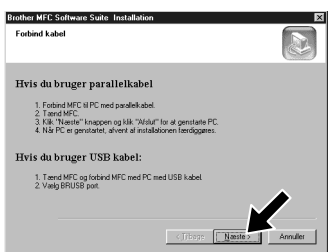
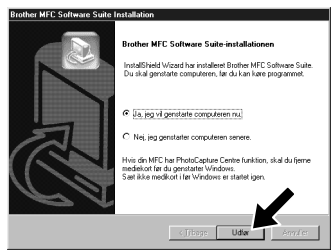
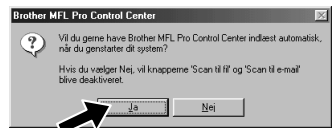
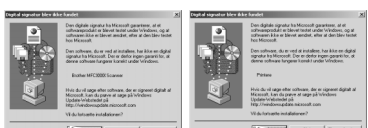
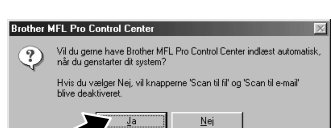
Trin 4. Tilslut MFC'en til din pc med et parallelkabel.

- A. Tilslut det parallelle grænsefladekabel til porten for parallelt grænsefladekabel på MFC'en, og skub ståltrådklemmerne på plads.
- B. Tilslut grænsefladekablet til printerporten på computeren, og skru de to skruer i. SE brugsvejledningen til din computer, hvis du er i tvivl om, hvor computerens parallelle printerport sidder.



Trin 5. Tænd for MFC'ens strømafbryder.

Trin 6. Installation af Brother-driveren begynder automatisk. Følg anvisningerne på skærmen.

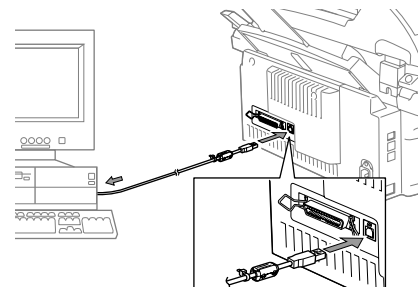
| (For Windows® 95/98/98SE/Me brugere) | | (For Windows® 2000 Professional brugere) | |
|--|---|---|--|
|  <p>1. I vinduet, Forbind kabel, skal du klikke på Næste.</p> |  <p>2. Når skærmbilledet ovenfor vises, skal du klikke på Udfør, og vente mens pc'en genstarter Windows® og fortsætter installationen.</p> |  <p>1. I vinduet, Forbind kabel, skal du klikke på Næste.</p> |  <p>2. Når skærmbilledet ovenfor vises, skal du klikke på Udfør og vente mens pc'en genstarter Windows® og fortsætter installationen.</p> |
|  <p>3. Klik på Ja hvis du ønsker at Kontrol Center skal indlæses, hver gang Windows® starter. Kontrol Center vises som en ikon i opgavebakken. Hvis du klikker på Nej deaktiveres scannetasterne på MFC'en. Se note 3.</p> | <p>Printer- og scannerdriverne blev installeret og installationen er nu fuldført.</p> |  <p>3. Når dialogboksen, Digital signatur blev ikke fundet, vises, skal du klikke på Ja for at installere driveren.</p> |  <p>4. Klik på Ja, hvis du ønsker at Kontrol Center skal indlæses hver gang Windows® starter. Kontrol Center vises som en ikon i opgavebakken. Hvis du klikker på Nej deaktiveres scannetasterne på MFC'en. Se note 3.</p> |

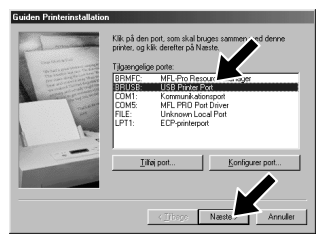
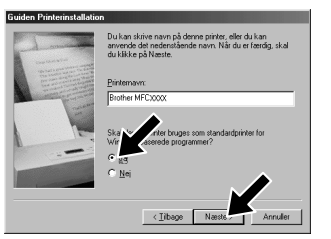
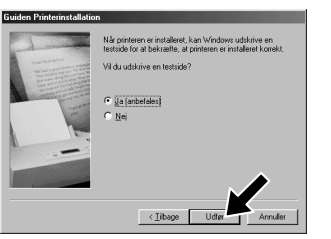
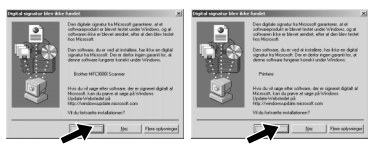
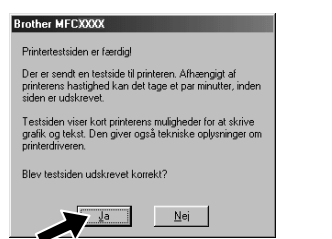
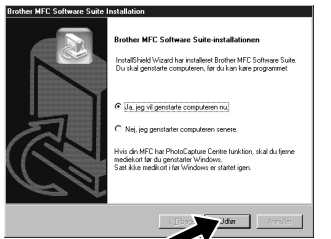
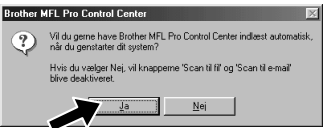
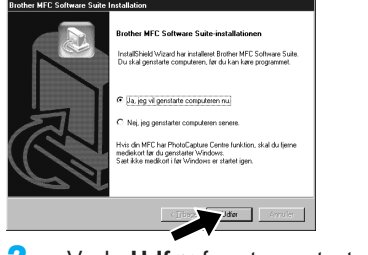
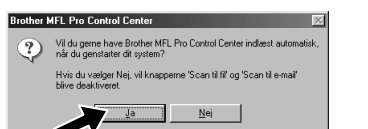


Trin 4. Tænd for MFC'ens strømafbryder.

Trin 5. Tilslut filterkernen og kabelbåndet til USB-kablet, og tilslut derefter MFC'en til din pc med USB-kablet. (Det varer nogle sekunder før installationsskærmen vises.)

Trin 6. Installationen af Brother driveren begynder automatisk. Følg anvisningerne på skærmen.



| (For Windows® 98/98SE/Me brugere) | | | (For Windows® 2000 brugere) |
|---|---|--|--|
|  <p>1. I vinduet, Guiden Printerinstallation, skal du vælge BRUSB: USB Printer Port, og så klikke på Næste.</p> |  <p>2. Acceptér standard Printer-navn ved at vælge Ja, og så klikke på Næste.</p> |  <p>3. Vælg Ja (anbefales), og klik så på Udfør. Der vil blive udskrevet en testside, så du kan kontrollere udskriftens kvalitet.</p> |  <p>1. Når dialogboksen, Digital signatur blev ikke fundet vises, skal du klikke på Ja for at installere driveren.</p> |
|  <p>4. Hvis testsiden er udskrevet korrekt, klik på Ja. Hvis du klikker på Nej, skal du følge anvisningerne på skærmen for at rette problemet.</p> |  <p>5. Vælg Ja for at genstarte din computer, og klik så på Udfør.</p> |  <p>6. Klik på Ja hvis du ønsker at Kontrol Center skal indlæses hver gang Windows® starter. Kontrol Center vises som en ikon i opgavebakken. Hvis du klikker på Nej deaktiveres scannetasterne på MFC'en. Se note 3.</p> |  <p>2. Vælg Udfør for at genstarte din computer.</p> |
| <p>Printer- og scannerdriverne blev installeret og installationen er nu fuldført.</p> | <p>Printer- og scannerdriverne blev installeret og installationen er nu fuldført.</p> | <p>Printer- og scannerdriverne blev installeret og installationen er nu fuldført.</p> |  <p>3. Klik på Ja hvis du ønsker at Kontrol Center skal indlæses hver gang Windows® starter. Kontrol Center vises som en ikon i opgavebakken. Hvis du klikker på Nej deaktiveres scannetasterne på MFC'en. Se note 3.</p> |

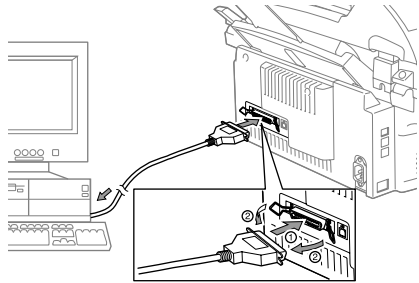
For Windows NT® Workstation Version 4.0 brugere

Trin 1. Check, at der er tændt for din computer.

Du skal være logget på som Administrator.

Trin 2. Tilslut MFC'en til din pc med parallelkablet.

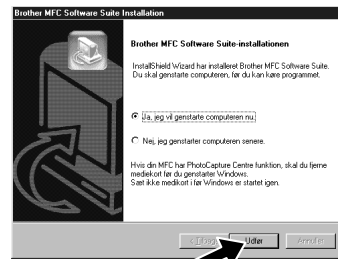
- Tilslut det parallelle grænsefladekabel til porten for parallelt grænsefladekabel på MFC'en, og skub ståltrådklemmerne på plads.
- Tilslut grænsefladekablet til printerporten på computeren, og skru de to skruer i. Se brugsvejledningen til din computer, hvis du er i tvivl om, hvor computerens parallelle printerport sidder.



Trin 3. Tænd for MFC'ens strømafbryder.

Trin 4. Følg anvisningerne på skærmen.

(Samme trin som for Windows® 95/98/98SE/Me/2000 brugere
Trin 3., 1-11)



- Vælg **Ja** for at genstarte din computer, og klik så på **Udfør**.



- Klik på **Ja** hvis du ønsker at Kontrol Center skal indlæses hver gang Windows® starter. Kontrol Center vises som en ikon i opgavebakken. Hvis du klikker på **Nej** deaktiveres scannetasterne på MFC'en. Se note 3.

Printer- og scannerdriverne blev installeret og installationen er nu fuldført.

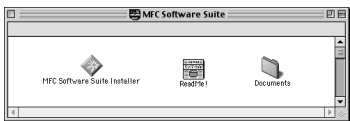
For Apple® Macintosh® QuickDraw® Driver for OS 8.6/9.0/9.0.4/9.1 brugere

Trin 1. Se efter, at MFC'ens strømafbryder er slået fra, og at der er tændt for Macintosh computeren.

- ⚠ Sørg for, at du IKKE tilslutter MFC'en til din Macintosh

Trin 2. Sæt cd-rommen i dit cd-rom-drev.

Installation af MFC Software Suite



- Når vinduet vises, skal du dobbeltklikke på **MFC Software Suite Installer**.

Vælg dit sprog

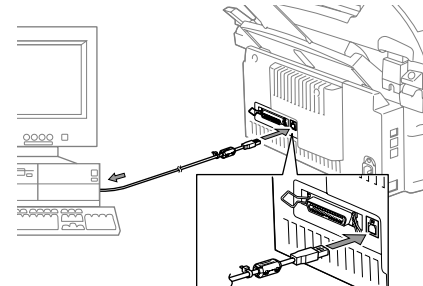


- Klik på dit sprog for at installere printer- og scannerdriverne. Efter at installationen er fuldført, anmodes du om at genstarte din Macintosh.

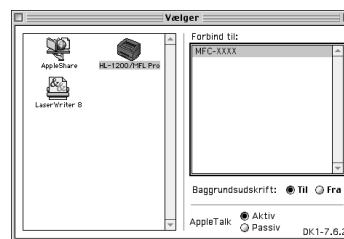
Trin 3. Start din Macintosh igen, så den kan genkende den nye driver.

Trin 4. Tilslut filterkernen og kabelbåndet til USB-kablet.

Trin 5. Tilslut din MFC til Macintosh-computeren med et USB-kabel, og tænd derefter MFC'en på tænd/sluk-knappen.



Trin 6. Vælg printer.



- Fra Apple-menuen, åbn **Vælger**.
- Klik for at fremhæve den printer-driverikon, du installerede. På højre side af **Vælger** skal du vælge den printer, du ønsker at udskrive på. Luk **Vælger**.

Printer- og scannerdriverne blev installeret og installationen er nu fuldført.

Hvad findes der på cd-rommen

Windows®

Du kan få et udvalg af information fra denne cd-rom.



(For Windows®)

Installér Software

Du kan installere printer- og scannerdriverne og de forskellige hjælpeværktøjer.

Brugsanvisninger

Viser brugsvejledningen og anden dokumentation.

Brother Solutions Centre

Opret forbindelse til Brother Solutions Centre, service og support web-stedet for Brother produkter.

Yderligere information

Mere information.

Macintosh®

Du kan få et udvalg af information fra denne CD-ROM



(For Macintosh®)

MFC Software Suite Installer

Du kan installere printer- og scannerdriverne og de forskellige hjælpeværktøjer.

ReadMe!

Du kan få vigtig information og tip til problemløsning.

Documents

Se brugsvejledningen og anden dokumentation.