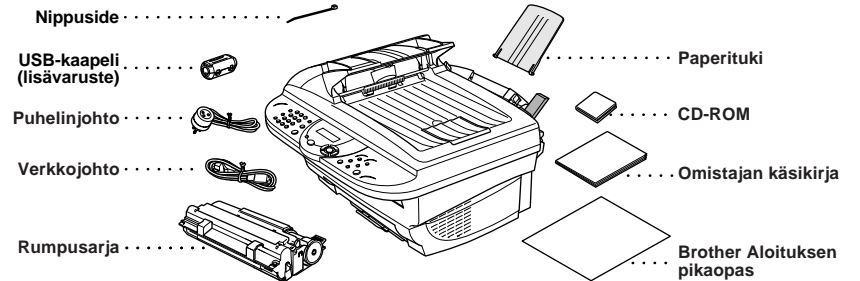


**KIITOS!**

... KUN OSTIT BROTHER-FAKSIIN.  
TULET VARMASTI OLEMAAN TYYTYVÄINEN UUDEN LAITTEESI  
HELPPOKÄYTTÖISYYTEEN, MONIIN TOIMINTOIHIN JA ERINOMAISIIN  
TULOKSIIN!

Seuraa näitä helppoja ohjeita numerojärjestyksessä.  
Lisätietoja saat Omistajan käsikirjasta ja CD-ROM-levyltä.

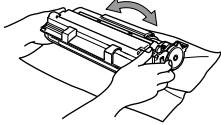
Jos ongelma ei ratkea:  
Katso **Frequently Asked Questions (FAQ - usein esitetyt kysymykset)** Brother  
Solutions -Web-sivustosta osoitteessa:  
<http://solutions.brother.com>

**1 Pakkauslista**

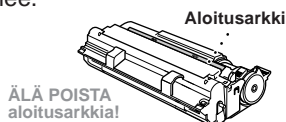
! Pidä pakkausmateriaalit tallessa mahdollista myöhempää kuljetusta varten. Huolimaton pakkaaminen saattaa aiheuttaa kuljetusvaurioita joita takuu ei korvaa.

**2 Asenna rumpusarja**

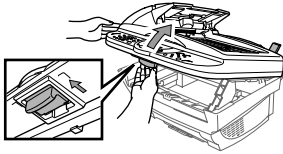
A. Ota rumpusarja pakkauksesta ja ravistele sitä kevyesti 5 - 6 kertaa, jotta värijauhe levittyy tasaisesti rummun sisällä.



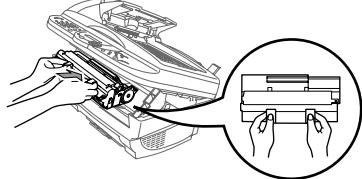
- ! Älä pidä rumpua valossa muutamaan minuuttia kauempaa, jotta se ei vaurioidu.  
! ÄLÄ POISTA läpinäkyvää muovista aloitusarkkia - se poistuu automaattisesti, kun laite lämpenee.



B. Avaa laitteen yläkansi vetämällä vipua itseäsi kohti ja nostamalla kantta.



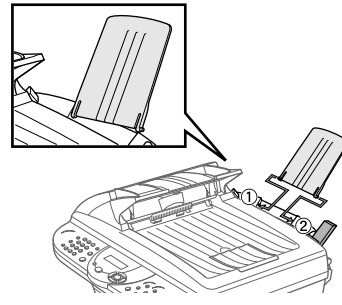
C. Pidä kiinni rummun kahvoista ja aseta rumpu laitteeseen.



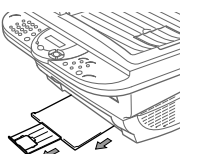
D. Sulje yläkansi.

**3 Liitä muovinen tuki ja vedä ulos paperialusta**

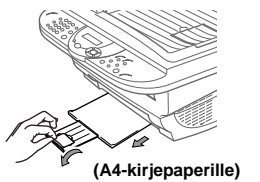
A. Liitä paperituki monikokoarkin syöttölaitteeseen.



B. Vedä ulos paperialusta ja lisäosa.



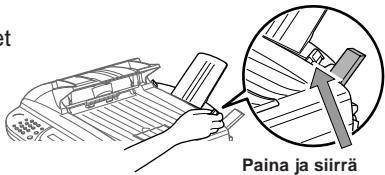
C. Jos paperin koko on A4 tai Letter, avaa paperituki vetämällä sitä itseäsi kohti.



(A4-kirjepaperille)

**4 Lataa paperi**

A. Säädä paperiohjaimet paperin koolle sopivaksi.

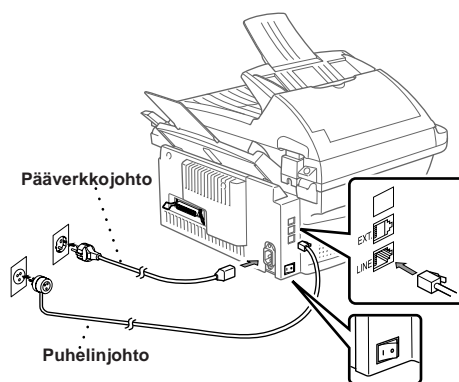


B. Varmista, että paperit eivät ole tarttuneita toisiinsa.

C. Paina paperin vipu alas. Lataa paperi (vivun ollessa alhaalla). Varmista, että tulostuspuoli on faksilaitetta kohti ja paperipinon taso ei ylitä paperimerkkiä. Syöttölaitteeseen sopii jopa 200 arkkiä.

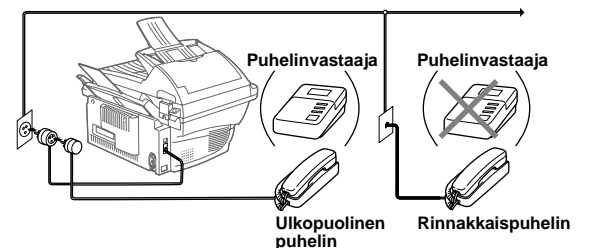


Lataa paperi vivun ollessa alhaalla

**5 Kiinnitä verkkojohto ja puhelinjohto**

Kytke MFC:n virta päälle (virtakytkin ON).

! ÄLÄ YHDISTÄ rinnakkais- tai USB-kaapelia.

**6 Linjan jakaminen puhelinvastaajan (TAD) tai ulkoisen puhelimen kanssa****7 Paikallisen kielen asetus**

Voit valita näyttötekstien kielen, kielet ovat suomi, ruotsi tai englanti.

A. Paina **Menu/Set**, (1), (0).

B. Paina tai valitaksesi **SUOMI**, **ENGLANTI** tai **RUOTSI**, ja paina sitten **Menu/Set**.

**8 Receive (vastaanotto) -tilan valinta**

A. Paina **Menu/Set**, (2), (1), (1).

B. Valitse **VAIN FAX**, **FAX/PUH**, **VAS:PUHELINVAST.**, **MANUAALINEN** -tila painamalla tai , ja paina **Menu/Set**.

VAIN FAX

Ainoastaan faksina käytettävän laitteen linja. Kaikki puhelut otetaan vastaan fakseina.

FAX/PUH

Sekä faksit että puhelut otetaan vastaan samasta linjasta. Laite vastaa jokaiseen puheluun ja ottaa vastaan faksin tai antaa merkkiään, mikäli puhelu ei ole faksi.

VAS:PUHELINVAST.

Ulkopuolisen puhelinvastaajan kanssa toimiva laite. Puhelinvastaaja vastaa jokaiseen puheluun ja tallentaa viestit. Faksit tulostetaan. Varmista, että puhelinvastaaja on yhdistetty ulkopuoliseen pistokkeeseen.

MANUAALINEN

Ohjaat puhelinlinjaa ja vastaat jokaiseen puheluun itse. Katso lisätietoja Omistajan käsikirjan *Vastaustilan asetukset*.

**8 Aseta päivämäärä ja aika**

A. Paina **Menu/Set**, (1), (1).

1. PVM/KELLO

VUOSI: XX  
ANNA, PAINA SET

B. Syötä vuoden kaksi viimeistä numeroa ja paina **Menu/Set**.

KUUKAUSI: XX  
ANNA, PAINA SET

C. Syötä kuukausi kaksinumeroisena ja paina **Menu/Set**.

PÄIVÄ: XX  
ANNA, PAINA SET

D. Syötä päivämäärä kaksinumeroisena ja paina **Menu/Set**.

KELLO: XX:XX  
ANNA, PAINA SET

E. Syötä kellonaika ja paina **Menu/Set**.

F. Paina **Stop/Poistu**.

Huomaa: Jos et pääse seuraavaan vaiheeseen, paina **Stop/Poistu** ja toista vaiheesta A alkaen.

**9 Aseta puhelimen tunnus**

A. Paina **Menu/Set**, (1), (2).

2. NIMITUNNUS

FAX:  
ANNA, PAINA SET

B. Syötä faksinumerosi ja paina **Menu/Set**.

PUH:  
ANNA, PAINA SET

C. Syötä puhelinnumerosi ja paina **Menu/Set**.

NIMI:  
ANNA, PAINA SET

D. Syötä nimesi numeronäppäimistöllä. Kirjaimet saat alla olevan taulukon mukaan. Paina lopuksi **Menu/Set**. Väilyönnin saat painamalla kaksi kertaa.

E. Paina **Stop/Poistu**.

Katso lisätietoja Omistajan kirjasta kappaleesta *Tekstin syöttäminen*.

| Paina näppäintä | kerran | kaksi kertaa | kolme kertaa | neljä kertaa | viisi kertaa |
|-----------------|--------|--------------|--------------|--------------|--------------|
| 2               | A      | B            | C            | 2            | A            |
| 3               | D      | E            | F            | 3            | D            |
| 4               | G      | H            | I            | 4            | G            |
| 5               | J      | K            | L            | 5            | J            |
| 6               | M      | N            | O            | 6            | M            |
| 7               | P      | Q            | R            | 7            | P            |
| 8               | T      | U            | V            | 8            | T            |
| 9               | W      | X            | Y            | 9            | W            |

Huomaa: Jos et pääse seuraavaan vaiheeseen, paina **Stop/Poistu** ja toista vaiheesta A alkaen.

# MFC:n ja PC:n yhteistoiminta-asetukset

## Valmistelut

- Asenna laite ja Brotherin ajurit ennen MFC:n käyttöä tulostimena ja skannerina Windows® -sovelluksissa.
- Hanki laitteeseen sopiva liitäntäkaapeli (rinnakkainen tai USB).

! Käytä ainoastaan IEEE 1284 -yhteensopivaa suojattua rinnakkaista liitäntäkaapelia ja/tai korkeintaan 1,8 metrin USB-kaapelia.

Noudata tietokoneesi käyttöjärjestelmää ja -liittymää koskevia ohjeita tässä oppaassa.

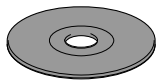
## Windows® 95/98/98SE/Me/2000

**Vaihe 1.** Sammuta MFC (virtakytkin OFF) ja irroita MFC:n liitäntäkaapeli jos se on jo kytketty.

**Vaihe 2.** Käynnistä tietokone.

Jos olet Windows® 2000 Professionalin käyttäjä, kirjaudu sisään Järjestelmänvalvojana.

**Vaihe 3.** Aseta CD-ROM-levy CD-ROM-asemaan.



1. Aseta MFC Software Suite CD-ROM-levy CD-ROM-asemaan. Jos mallin nimiruutu tulee näyttöön, napsauta mallin nimeä.

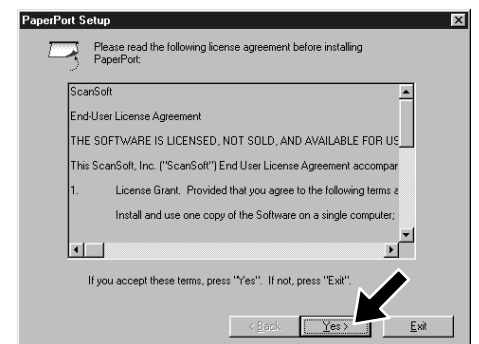


2. Napsauta kielivalintaa. CD-ROM-levyn päävalikko tulee näyttöön.

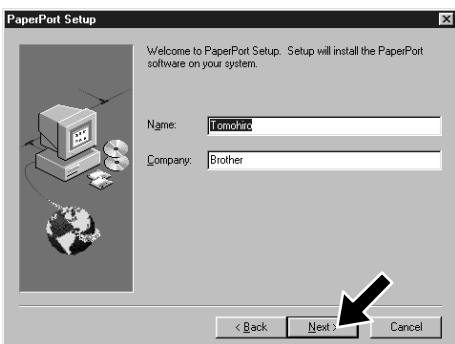
3. Napsauta **Install Software** (asenna ohjelmisto).



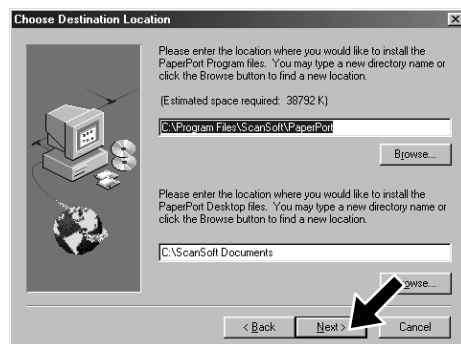
4. Napsauta **MFC Software Suite Main Application** (pääsovellus) -otsikon alla. Katso Huomaa\*1.



5. InstallShield Wizard Setup -ikkuna vilahuttaa näytössä, ja sitä seuraa PaperPort® Setup -asennusikkuna. Napsauta **Yes** (kyllä).



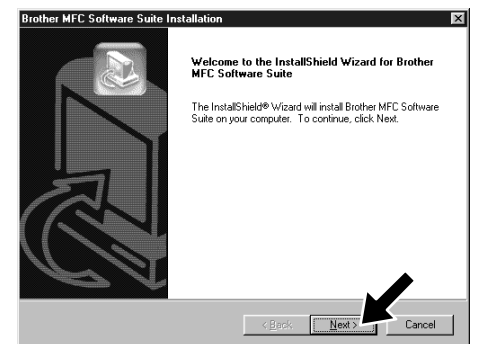
6. Kun PaperPort® Setup -ikkunassa näkyvät sinun nimesi ja yrityksesi, muuta tai hyväksy ne ja napsauta **Next** (seuraava).



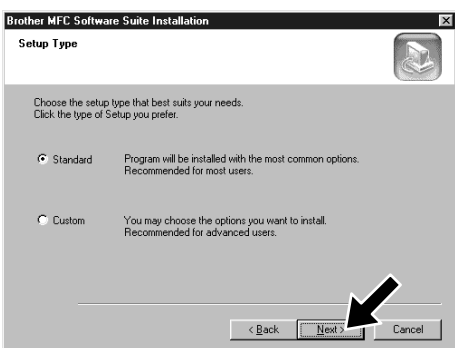
7. Kun Choose Destination Location -ikkunassa näkyy polku, jonne PaperPort® -tiedostot asennetaan, muuta tai hyväksy se ja napsauta **Next**.



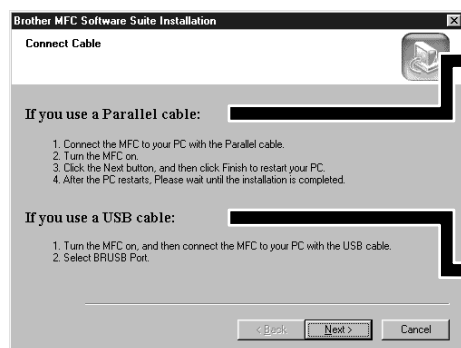
8. Kun Register Today -rekisteröitymisruutu tulee näyttöön, napsauta **Next**. Tämä on PaperPort® in rekisteröityminen. Seuraa näytön ohjeita.



9. Kun MFC Software Suite Installation -asennusikkuna tulee näyttöön, aloita MFC Software Suiten asennus napsauttamalla **Next**. Katso Huomaa\*2.

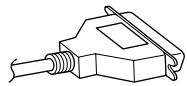


10. Kun Setup Type (asennustyyppi) -ikkuna tulee näyttöön, valitse **Standard** ja napsauta **Next**. Ohjelmistotiedostot kopioidaan tietokoneellesi.

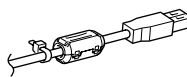


11. Näyttöön tulee Connect Cable (yhdistä kaapeli) -ikkuna.

Rinnakkaiselle



USB:lle



**Katso SEURAAVA SIVU**

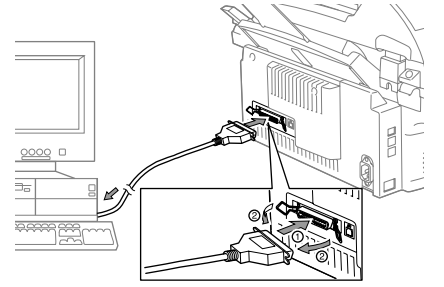
\*1 MFC Software Suite -ohjelmistoon kuuluu Printer Driver (tulostimen ajuri), Scanner Driver (skannerin ajuri), ScanSoft™ PaperPort®, ScanSoft™ TextBridge®, PC-FAX-ohjelmisto, Remote Setup -sovellus ja True Type -fontit. PaperPort® on asiakirjanhallintasovellus, jolla voit tarkastella skannattuja asiakirjoja. PaperPort® -sovellukseen integroitu ScanSoft™ TextBridge® OCR on tekstintunnistusohejelma, joka kääntää kuvat tekstiksi ja syöttää ne tietokoneesi oletustekstinkäsittelyohjelmaan.

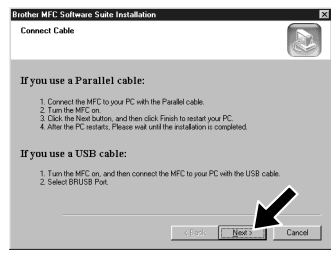
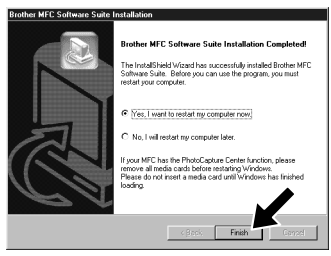
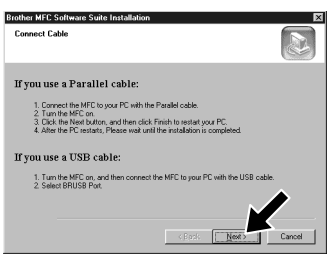
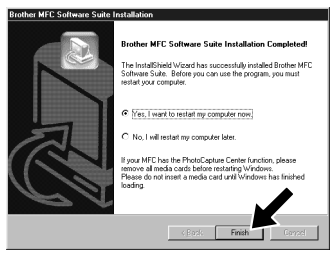
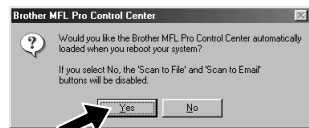

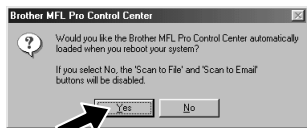
\*2 Jos asennuksen aikana näyttöön tulee virheviesti tai olet asentanut MFC Software Suiten tai MFL Pro:n jo aiemmin, ohjelmat on poistettava ennen uutta asennusta. Valitse **Start (Käynnistä)** -valikosta **Programs (Ohjelmat)**, **Brother**, **Brother MFL Pro**, **Uninstall** ja seuraa näytön ohjeita.

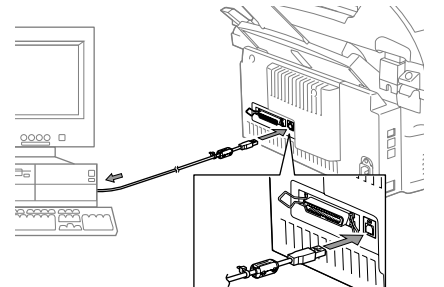
\*3 Jos valitset **NO (EI)**, voit myöhemmin käynnistää Brother Control Centren ja käyttää kuvanlukunäppäintä. Katso *Brother Control Centre -ohjelman automaattilataus*, luku 13 Omistajan käsikirjassa CD-ROM-levyllä.

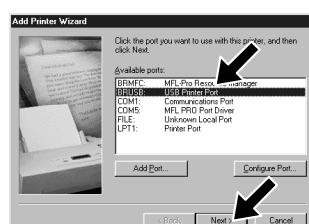
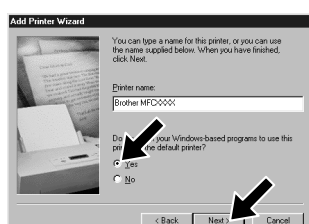
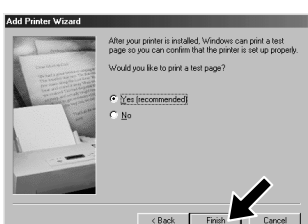

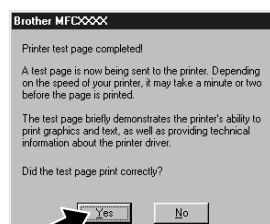
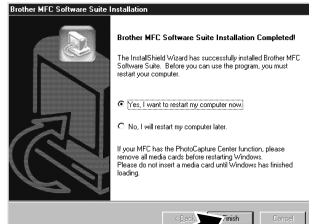
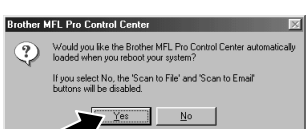
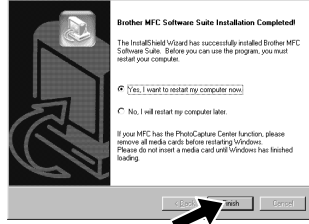
**Vaihe 4. Liitä MFC PC:hen rinnakkaiskaapelilla.**

- A.** Liitä rinnakkaisliitäntäkaapeli MFC:n rinnakkaisporttiin ja varmista, että kaapelin pidikkeet ovat kiinni.
- B.** Liitä kaapeli tietokoneen tulostinporttiin ja pyöritä kaksi ruuvia kiinni. Tietokoneesi rinnakkaisen tulostinportin sijainti on näytetty tietokoneesi käyttöohjeissa.

**Vaihe 5. Kytke MFC:n virta päälle (virtakytkin ON).****Vaihe 6. Brother-ajurin asennus alkaa automaattisesti. Seuraa näytön ohjeita.**

| (Windows® 95/98/98SE/Me)  |  | (Windows® 2000 Professional)  |   |
|---|--|---|---|
|  <p><b>1.</b> Napsauta <b>Next</b> Connect Cable (kytke kaapeli) -ikkunassa.</p>   |  <p><b>2.</b> Kun yllä oleva ruutu tulee näyttöön, napsauta <b>Finish</b> (valmis) ja <i>odota</i>, kun PC käynnistää Windows® in uudelleen ja jatkaa asennusta.</p> |  <p><b>1.</b> Napsauta <b>Next</b> Connect Cable (kytke kaapeli) -ikkunassa.</p>   |  <p><b>2.</b> Kun yllä oleva ruutu tulee näyttöön, napsauta <b>Finish</b> (valmis) ja <i>odota</i>, kun PC käynnistää Windows® in uudelleen ja jatkaa asennusta.</p>   |
|  <p><b>3.</b> Napsauta <b>Yes</b>, jos haluat Control Center -sovelluksen latautuvan joka kerta, kun Windows® käynnistetään. Control Center -ikoni näkyy tehtäväväivissä. Jos napsautat <b>No</b> (ei), MFC:n Scan-näppäimet poistetaan käytöstä. Katso Huomaa*3.</p> | <p>Brother PC fax, Printer ja Scanner -ajurit on nyt asennettu ja asennus on päättynyt.</p>  |  <p><b>3.</b> Kun <b>Digital Signature Not Found</b> (digitaalista allekirjoitusta ei löytynyt) -viestiruutu tulee näyttöön, napsauta <b>Yes</b>, jolloin ajuri asennetaan.</p> |  <p><b>4.</b> Napsauta <b>Yes</b>, jos haluat Control Center -sovelluksen latautuvan joka kerta, kun Windows® käynnistetään. Control Center -ikoni näkyy tehtäväväivissä. Jos napsautat <b>No</b> MFC:n Scan-näppäimet poistetaan käytöstä. Katso Huomaa*3.</p> |
| <p>Brother PC fax, Printer ja Scanner -ajurit on nyt asennettu ja asennus on päättynyt.</p>   |  | <p>Brother PC fax, Printer ja Scanner -ajurit on nyt asennettu ja asennus on päättynyt.</p>   |   |

**Vaihe 4. Kytke MFC:n virta päälle (virtakytkin ON).****Vaihe 5. Liitä suodattimen keskusosa ja kaapelin kiinnike USB-kaapeliin, ja yhdistä MFC ja PC sen jälkeen USB-kaapelilla. (Asennusikkuna tulee näyttöön muutaman sekunnin kuluessa.)****Vaihe 6. Brother-ajurin asennus alkaa automaattisesti. Seuraa näytön ohjeita.**

| (Windows® 98/98SE/Me)   |  |   | (Windows® 2000)  |
|---|--|---|--|
|  <p><b>1.</b> Add Printer Wizard (lisää tulostin) -ikkunassa valitse <b>BRUSB: USB Printer Port</b> ja napsauta <b>Next</b> (seuraava).</p>      |  <p><b>2.</b> Hyväksy oletustulostimen nimi valitsemalla <b>Yes</b> (kyllä) ja napsauta <b>Next</b>.</p>            |  <p><b>3.</b> Valitse <b>Yes (recommended)</b> ja napsauta <b>Finish</b> (valmis). Laite tulostaa testisivun, josta voit tarkastaa tulostuslaadun.</p>   |  <p><b>1.</b> Kun <b>Digital Signature Not Found</b> (digitaalista allekirjoitusta ei löytynyt) -viestiruutu tulee näyttöön, napsauta <b>Yes</b>, jolloin ajuri asennetaan.</p> |
|  <p><b>4.</b> Jos testisivu tulostuu oikein, napsauta <b>Yes</b>. Jos napsautat <b>No</b>, seuraa ruudun kehoteita ongelman ratkaisemiseksi.</p> |  <p><b>5.</b> Valitse <b>Finish</b>, jotta tietokone käynnistetään uudelleen, ja napsauta sitten <b>Finish</b>.</p> |  <p><b>6.</b> Napsauta <b>Yes</b>, jos haluat Control Center -sovelluksen latautuvan joka kerta, kun Windows® käynnistetään. Control Center -ikoni näkyy tehtäväväivissä. Jos napsautat <b>No</b>, MFC:n Scan-näppäimet poistetaan käytöstä. Katso Huomaa*3.</p> |  <p><b>2.</b> Käynnistä tietokone uudelleen napsauttamalla <b>Finish</b> (valmis).</p>  |
| <p>Brother PC fax, Printer ja Scanner -ajurit on nyt asennettu ja asennus on päättynyt.</p>   |  |   | <p>Brother PC fax, Printer ja Scanner -ajurit on nyt asennettu ja asennus on päättynyt.</p>  |

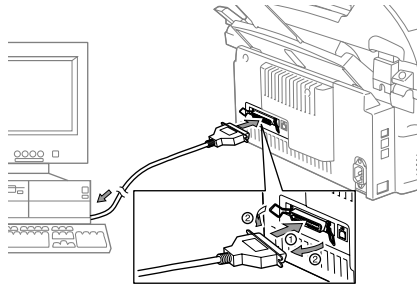
# Windows NT® Workstation Version 4.0

## Vaihe 1. Varmista, että tietokoneen virta on päällä.

Kirjaudu sisään Järjestelmänvalvojana.

## Vaihe 2. Liitä MFC PC:hen rinnakkaiskaapelilla.

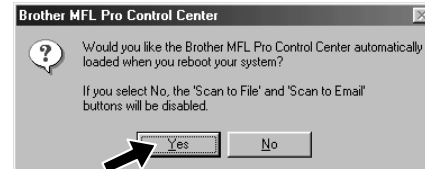
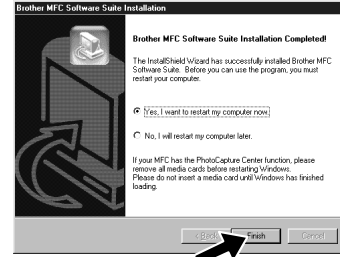
- Liitä rinnakkaisliitäntäkaapeli MFC:n rinnakkaisporttiin ja varmista, että kaapelin pidikkeet ovat kiinni.
- Liitä kaapeli tietokoneen tulostinporttiin ja pyöritä kaksi ruuvia kiinni. Tietokoneesi rinnakkaisen tulostinportin sijainti on näytetty tietokoneesi käyttöohjeissa.



## Vaihe 3. Kytke MFC:n virta päälle (virtakytkin ON).

## Vaihe 4. Seuraa näytön ohjeita.

(Sama vaihe kuin Windows® 95/98/98SE/Me/2000 -käyttäjille **Vaihe 3.**, 1-10)



**11.** Käynnistä tietokone uudelleen napsauttamalla **Yes** ja napsauta sitten **Finish** (valmis).

**12.** Napsauta **Yes**, jos haluat Control Center -sovelluksen latautuvan joka kerta, kun Windows® käynnistetään. Control Center -ikoni näkyy tehtävärivissä. Jos napsautat **No**, MFC:n Scan-näppäimet poistetaan käytöstä. Katso Huomaa\*3.

Brother PC fax, Printer ja Scanner -ajurit on nyt asennettu ja asennus on päättynyt.

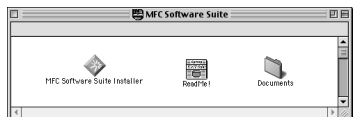
# Apple® Macintosh® QuickDraw® Driver for OS 8.6/9.0/9.0.4/9.1 -ajurit

## Vaihe 1. Varmista, että MFC:n virta on kytketty pois päältä OFF ja Macintosh on kytketty päälle ON.

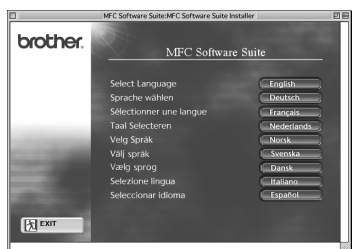
**!** ÄLÄ LIITÄ MFC:tä Macintoshiin

## Vaihe 2. Aseta CD-ROM-levy CD-ROM-asemaan.

MFC Software Suiten asennus



Valitse kieli



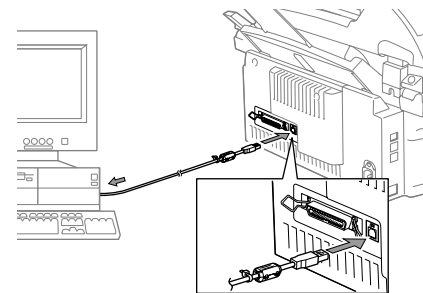
**1.** Kun ruutu tulee näyttöön, kaksoisnapsauta **MFC Software Suite Installer**.

**2.** Napsauta kieliasetusta, jolloin tulostimen ja skannerin ohjaimet asennetaan tietokoneellesi. Kun asennus on valmis, tietokone kehottaa käynnistämään Macintoshin uudelleen.

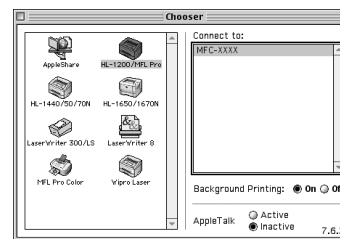
## Vaihe 3. Käynnistä Macintosh uudelleen, jotta se tunnistaa uuden ajurin.

## Vaihe 4. Liitä suodattimen keskusosa ja kaapelin kiinnike USB-kaapeliin.

## Vaihe 5. Liitä MFC Macintoshiin USB-kaapelilla ja kytke sen jälkeen MFC:n virta päälle ON.



## Vaihe 6. Valitse Printer (tulostin).



- Avaa **Chooser** (Valitsin) Apple-valikosta.
- Korosta asentamasi tulostimen kuvake napsauttamalla sitä. **Chooser** -valitsimen oikealla puolella valitse tulostin, jota haluat käyttää. Sulje **Chooser**.

Brother PC fax, Printer ja Scanner -ajurit on nyt asennettu ja asennus on päättynyt.

## CD-ROM-levyn sisältö

### Windows®

Tämä CD-ROM-levy sisältää useita erilaisia tietoja.



(Windows®)

#### Install Software (asenna ohjelmisto)

Voit asentaa tulostimen ja skannerin ajurit ja useita apuohjelmia.

#### Manual (käsikirja)

Omistajan käsikirja ja muu dokumentaatio.

#### Brother Solutions Centre

Internetissä käytettävissäsi on Brother-tuotteiden palvelu- ja tukisivusto Brother Solutions Centre.

#### More information (lisätietoja)

Lisätietoja.

### Macintosh®

Tämä CD-ROM-levy sisältää useita erilaisia tietoja.



(Macintosh®)

#### MFC Software Suite Installer (asennusohjelma)

Voit asentaa tulostimen ja skannerin ajurit ja useita apuohjelmia.

#### ReadMe! (Lue minut -tiedosto)

Tärkeitä tietoja ja viannääritysohjeita.

#### Documentation

Omistajan käsikirja ja muu dokumentaatio.