

TAKK!

... FOR AT DU KJØPTE EN BROTHER MASKIN. VI ER SIKRE PÅ AT DU VILBLI IMPONERT OVER DEN ENKLE MÅTEN DIN NYE MASKIN UTFØRER SÅ MANGE OPPGAVER MED FLOTTE RESULTATER!

Følg disse enkle instruksjonene i numerisk rekkefølge.

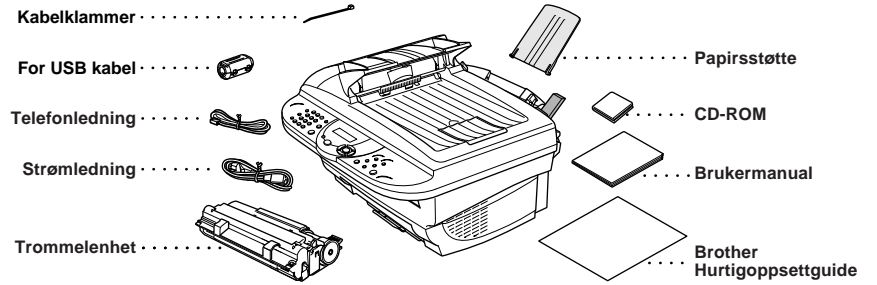
For flere detaljer, konsulter Brukerveiledning og CD-ROM.

Alternativt, hvis det er et problem du ikke kan løse:

Besøk vårt nettsted: **Vanlige spørsmål -Frequently Asked Questions (FAQ's)** på Brother Solutions Web-sted:

URL: <http://solutions.brother.com>

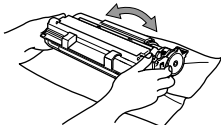
Ring Brother Kundetjeneste på: 22 57 75 75

1 Pakkliste

Oppbevar all emballasjen i tilfelle fremtidig transport. Hvis du ikke pakker maskinen ordentlig, kan du ugyldiggjøre garantien.

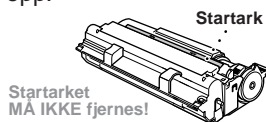
2 Installere trommelenheten

A. Pakk ut trommelenheten og ryst den forsiktig fra side til side fem eller seks ganger for å fordele toneren jevnt inni patronen.

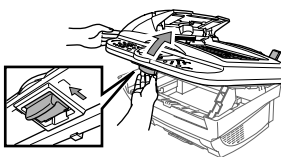


For å unngå skade på trommelen må den ikke utsettes for lys mer enn i noen få minutter.

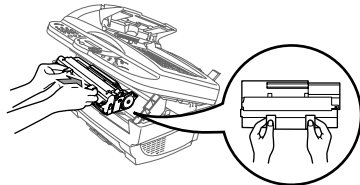
Det klare startarket av plast MÅ IKKE fjernes, da dette vil bli skjøvet ut mens maskinen varmes opp.



B. Åpne toppdekselet på maskinen ved å trekke hendelen mot deg og løfte dekselet opp.



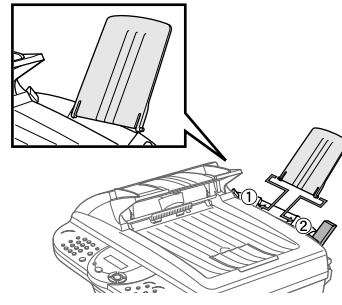
C. Hold trommelenheten i håndtakene, og sett den inn i maskinen.



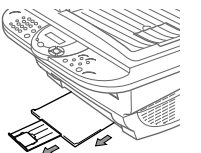
D. Lukk toppdekselet.

3 Fest plaststøtten og trekk papirbrettet ut

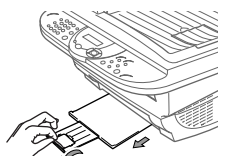
A. Fest papirstøtten til arkmateren.



B. Trekk ut papirbrettet og forlengelsen.



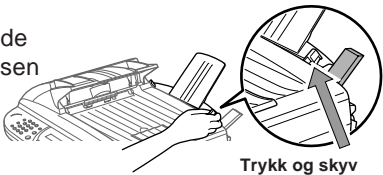
C. Hvis du skal bruke A4 papir eller Letter, slå ut papirstopperen ved å trekke den mot deg.



(For A4 Letter-papir)

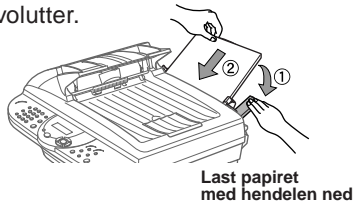
4 Laste papir

A. Juster førerne slik at de passer til papirstørrelsen du skal bruke.

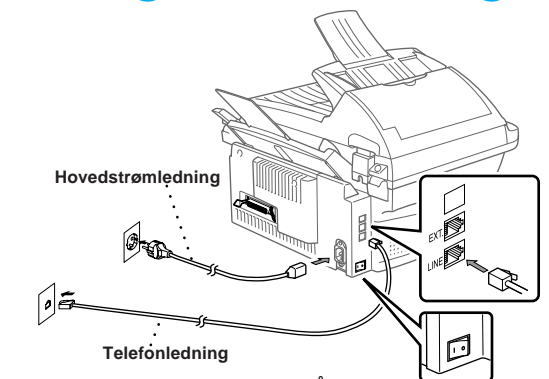


B. Luft papiret godt (spre det i vifteform).

C. Skyv papirhendelen ned. Last papiret (med hendelen ned). Forsikre deg om at siden det skal skrives ut på vender mot faxmaskinen og at papirbunken er lav nok til å gå under papirmerket. Materen kan ta opptil 200 ark papir eller opptil 10 konvolutter.

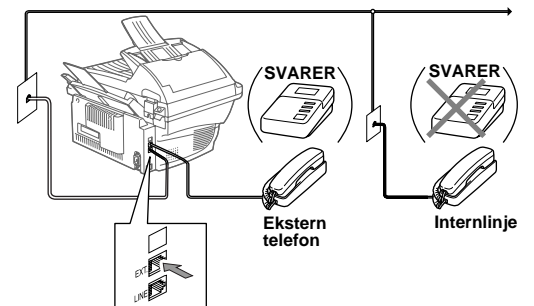


Last papiret med hendelen ned

5 Installere nettstrømledningen og telefonledningen



Slå MFCens strømbryter PÅ.

Parallellkabelen eller USB-kabelen må ikke kobles til.

6 Dele én enkelt linje med en telefonsvarer (TAD) eller ekstern telefon**7 Stille inn lokalt språk**



Du kan Stille inn språket på LCD-skjermen til norsk eller engelsk.

A. Trykk **Menu/Set**, (1), (0).

B. Trykk  eller  for å velge **NORSK** og **ENGELSK**, og trykk **Menu/Set**.

8 Velge Mottaksmodus

A. Trykk **Menu/Set**, (2), (1), (1).

B. Trykk  eller  for å velge **KUN FAX**, **FAX/TEL**, **TAD:TEL SVARER**, **MANUELL** modus, og trykk **Menu/Set**.

KUN FAX

For bruk med dedikert faxlinje. Hvert anrop besvares som et faxanrop.

FAX/TEL

For mottak av fax- og taleanrop på én linje. Maskinen besvarer hvert anrop og mottar en fax eller pseudo-ringer slik at du kan ta imot et taleanrop.

TAD:TEL SVARER

For bruk med en ekstern telefonsvarer. TAD besvarer hvert anrop og lagrer talebeskjeder. Faxmeldinger skrives ut. Pass på at TAD er koblet til ekstern jack.

MANUELL

Du kontrollerer telefonlinjen og må besvare alle anrop selv.

For flere opplysninger se *Motta modusinnstillinger* i Brukermanualen.

9 Innstille dato og klokkeslett

A. Trykk **Menu/Set**, (1), (1).

1. DATO/TID

ÅR: XX
TAST INN & SET

B. Tast inn årets to siste sifre og trykk **Menu/Set**.

MND: XX
TAST INN & SET

C. Tast inn månedens to sifre og trykk **Menu/Set**.

DAG: XX
TAST INN & SET

D. Tast inn dagens to sifre og trykk **Menu/Set**.

TID: XX:XX
TAST INN & SET

E. Tast inn klokkeslettet i 24 timers format og trykk **Menu/Set**.

F. Trykk **Stopp/Avslutt**.

Merk: Hvis du ikke kan komme videre, trykk **Stopp/Avslutt** og gjenta fra trinn A.

10 Instille apparatets ID

A. Trykk **Menu/Set**, (1), (2).

2. APPARATETS ID


FAX:
TAST INN & SET

B. Tast inn faxnummeret ditt og trykk **Menu/Set**.

TLF:
TAST INN & SET

C. Tast inn telefonnummeret ditt og trykk **Menu/Set**.

NAVN:
TAST INN & SET

D. Tast inn navnet ditt ved hjelp av talltastaturet og tabellen nedenfor og trykk **Menu/Set**. Trykk  to ganger for å legge inn mellomrom.

E. Trykk **Stopp/Avslutt**.

For flere opplysninger se *Taste inn tekst* i Brukermanualen.

Trykk tast	én gang	to ganger	tre ganger	fire ganger	fem ganger
2	A	B	C	2	A
3	D	E	F	3	D
4	G	H	I	4	G
5	J	K	L	5	J
6	M	N	O	6	M
7	P	Q	R	7	P
8	T	U	V	8	T
9	W	X	Y	9	W

Merk: Hvis du ikke kan komme videre, trykk **Stopp/Avslutt** og gjenta fra trinn A.

Oppsett av MFC og PC slik at de fungerer sammen

Før du begynner

- Du må sette opp maskinvaren og installere Brother Driverne før MFC kan brukes som skriver og skanner i Windows® programmer.
- Vennligst kjøp den riktige grensesnittkabelen du mener å bruke (parallell eller USB).

! Bruk kun en skjermet/omspunnet parallellgrensenittkabel som er i overensstemmelse med IEEE 1284 og/eller en USB-kabel som ikke er lengre enn 1,8 meter.

Følg instruksjonene i denne guiden angående ditt operativsystem og grensesnitt.

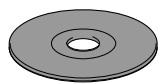
For brukere av Windows® 95/98/98SE/Me/2000

Trinn 1. Slå strømbryteren på MFC AV og koble MFCen fra datamaskinen hvis du allerede har koblet til en grensesnittkabel.

Trinn 2. Slå på datamaskinen din.

For Windows® 2000 Professional må du være logget på som Administrator.

Trinn 3. Legg CD-ROMen inn i CD-ROM-stasjonen.

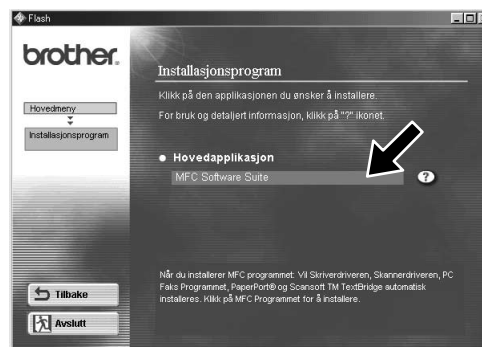


1. Legg CD-ROMen med MFC programvare-suite inn i din CD-ROM-stasjon. Hvis modellnavnskjermer viser seg, klikk på ditt modellnavn.

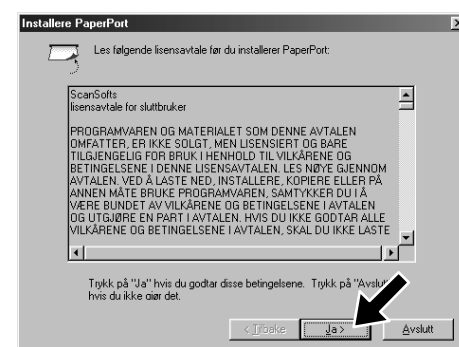
2. Klikk ditt språk. CD-ROMens hovedmeny vil vise seg.



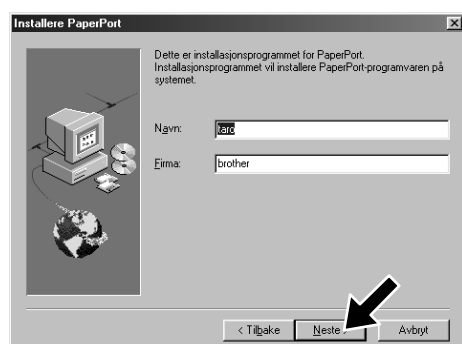
3. Klikk **Installasjonsprogram**.



4. Klikk **MFC Software Suite i Hovedapplikasjon**, og deretter klikke **Installer**. Vennligst se Note*1.



5. Oppsettvinduet med Installere vern-viser vil vise seg i et øyeblikk, fulgt av PaperPort®-oppsettvinduet. Klikk **Ja**.



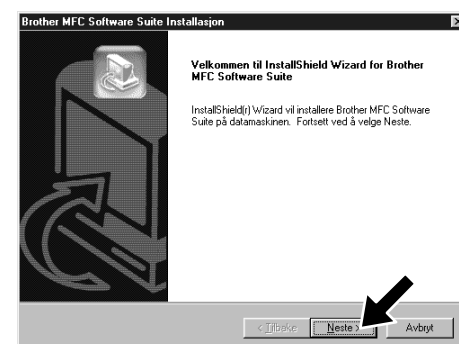
6. Når PaperPort®-oppsettvinduet viser ditt navn og firma, kan du enten endre eller akseptere dem, og deretter klikke **Neste**.



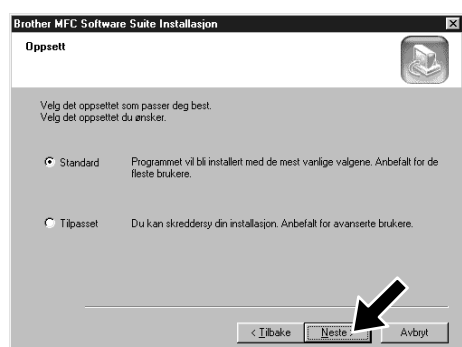
7. Når Velge målsted-vinduet viser banen hvor PaperPort®-filene skal installeres, kan du enten endre eller akseptere dem, og deretter klikke **Neste**.



8. Når Registrer deg i dag-skjermen viser seg, klikk **Neste**. Dette er registrering for Paper Port®. Følg instruksjonene.



9. Når installasjonsvinduet for MFC programvare-suite viser seg, klikk **Neste** for å begynne installasjonen av MFC programvare-suite. Vennligst se Note*2.

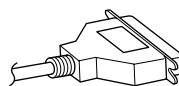


10. Når Oppsett-vinduet viser seg, velg **Standard** og klikk **Neste**. Applikasjonsfilene vil bli kopiert til din datamaskin.

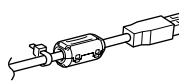


11. Koble til kabelen-vinduet vil vise seg.

For parallel



For USB



Vennligst se
NESTE SIDE

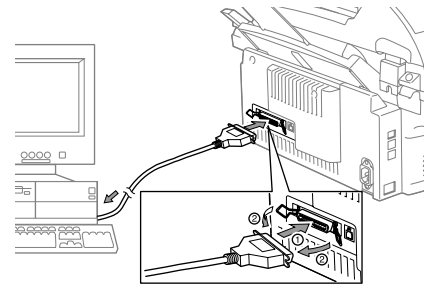
*1 MFC programvare-suite inkluderer skriverdriver, skannerdriver, ScanSoft™ PaperPort®, ScanSoft™ Text Bridge®, PC-FAX programvare, Fjernoppsett og True Type Skrifttyper. PaperPort® er en dokumentbehandlingsapplikasjon for visning av skannede dokumenter. ScanSoft™ TextBridge®, som er integrert i PaperPort®, er en OCR-applikasjon som omgjør et bilde til tekst og setter den inn i din standard tekstbehandler.

*2 Hvis en feilmelding viser seg under installasjonsprosessen eller du har installert MFC Programvare-suite eller MFL Pro tidligere, må du først deinstallere dem. Fra Start-menyen velg **Programmer, Brother, Brother MFL Pro, Avinstaller**, og følg deretter instruksjonene på skjermen.

*3 Selv om du har valgt **NEI**, vil du senere kunne starte Brother Kontrollcenter for å bruke Skanne-til-tasten. Se *Autostarte Brother Kontrollcenter*, kapittel 13 i Brukerhåndboken på CD-ROMen.

Trinn 4. Koble MFC til din PC med parallellkabel.

- Koble den parallele grensesnittkabelen til den parallele grensesnittporten på MFC og fest den med stålkliper.
- Koble grensesnittkabelen til skriverporten på datamaskinen og fest den med de to skruene. For plasseringen av din datamaskins parallele skriverport se din datamaskins brukerveiledning.



Trinn 5. Slå MFCens strømbryter PÅ.

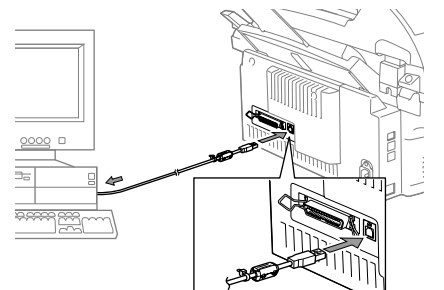
Trinn 6. Installasjonen av Brother-driveren vil starte automatisk. Følg instruksjonene på skjermen.

(For brukere av Windows® 95/98/98SE/Me)		(For brukere av Windows® 2000 Professional)	
<p>1. I Koble til kabelen-vinduet klikk Neste.</p>	<p>2. Når skjermen ovenfor viser seg, klikk Fullfør og vent mens PCen starter Windows® igjen og fortsetter installasjonen.</p>	<p>1. I Koble til kabelen-vinduet klikk Neste.</p>	<p>2. Når skjermen ovenfor viser seg, klikk Fullfør og vent mens PCen starter Windows® igjen og fortsetter installasjonen.</p>
<p>3. Klikk Ja hvis du vil ha Kontrollsenteret lastet hver gang Windows® startes. Kontrollsenteret vil vise seg som et ikon i oppgavebrettet. Hvis du klikker Nei, vil skannetastene på MFC kobles ut. Vennligst se Note*3.</p>	<p>Brother PC fax-, skriver- og skannerdrivere er installert og installasjonen er nå fullført.</p>	<p>3. Når dialogboksene for Finner ikke digital signature viser seg, klikk Ja for å installere driveren.</p>	<p>4. Klikk Ja hvis du vil ha Kontrollsenteret lastet hver gang Windows® startes. Kontrollsenteret vil vise seg som et ikon i oppgavebrettet. Hvis du klikker Nei, vil skannetastene på MFC kobles ut. Vennligst se Note*3.</p>
<p>Brother PC fax-, skriver- og skannerdrivere er installert og installasjonen er nå fullført.</p>		<p>Brother PC fax-, skriver- og skannerdrivere er installert og installasjonen er nå fullført.</p>	

Trinn 4. Slå MFCens strømbryter PÅ.

Trinn 5. Koble filterkjernen og kabelklemmen til USB-kabelen, og koble deretter MFC til PCen med USB-kabelen. (Det tar noen sekunder før installasjonsskjermen viser seg.)

Trinn 6. Installasjonen av Brother-driveren vil starte automatisk. Følg instruksjonene på skjermen.



(For brukere av Windows® 98/98SE/Me)			(For brukere av Windows® 2000)
<p>1. I veiviservinduet for Legge til skriver velg BRUSB: USB-Printer Port, og klikk Neste.</p>	<p>2. Aksepter standard-skriverens navn ved å velge Ja, og klikk Neste.</p>	<p>3. Velg Ja (anbefales), og klikk Fullfør. En prøveside vil bli skrevet ut slik at du kan sjekke utskriftskvaliteten.</p>	<p>1. Når dialogboksene for Finner ikke digital signature viser seg, klikk Ja for å installere driveren.</p>
<p>4. Hvis prøvesiden er tilfredsstillende, klikk Ja. Hvis du klikker Nei, følg meldingene på skjermen for å rette på problemet.</p>	<p>5. Velg Ja for å starte din datamaskin igjen og klikk Fullfør.</p>	<p>6. Klikk Ja hvis du vil ha Kontrollsenteret lastet hver gang Windows® startes. Kontrollsenteret vil vise seg som et ikon i oppgavebrettet. Hvis du klikker Nei, vil skannetastene på MFC kobles ut. Vennligst se Note*3.</p>	<p>2. Velg Fullfør for å starte din datamaskin igjen.</p>
<p>Brother PC fax-, skriver- og skannerdrivere er installert og installasjonen er nå fullført.</p>			<p>3. Klikk Ja hvis du vil ha Kontrollsenteret lastet hver gang Windows® startes. Kontrollsenteret vil vise seg som et ikon i oppgavebrettet. Hvis du klikker Nei, vil skannetastene på MFC kobles ut. Vennligst se Note*3.</p>
<p>Brother PC fax-, skriver- og skannerdrivere er installert og installasjonen er nå fullført.</p>			<p>Brother PC fax-, skriver- og skannerdrivere er installert og installasjonen er nå fullført.</p>

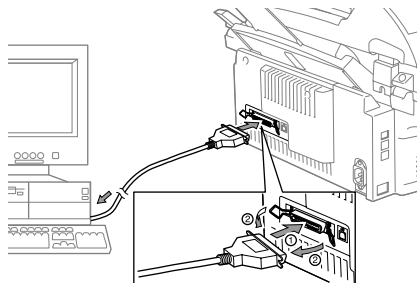
For brukere av Windows NT® Workstation Version 4.0

Trinn 1. Sjekk at din datamaskin er slått på.

Du må være logget på som Administrator.

Trinn 2. Koble MFC til din PC med parallellkabelen.

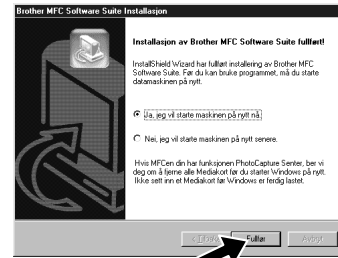
- Koble den parallelle grensesnittkabelen til den parallelle grensesnittporten på MFC og fest den med ståkllyper.
- Koble grensesnittkabelen til skriverporten på datamaskinen og fest den med de to skruene. For plasseringen av din datamaskins parallelle skriverport se din datamaskins brukerveiledning.



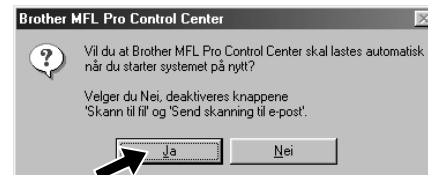
Trinn 3. Slå MFCens strømbryter PÅ.

Trinn 4. Følg instruksjonene på skjermen.

(Samme trinn som for brukere av Windows® 95/98/98SE/Me/2000 **Trinn 3.**, 1-10)



- Velg **Ja** for å starte din datamaskin igjen og klikk **Fullfør**.



- Klikk **Ja** hvis du vil ha Kontrollsentret lastet hver gang Windows® startes. Kontrollsentret vil vise seg som et ikon i oppgavebrettet. Hvis du klikker **Nei**, vil skannetastene på MFC kobles ut. Vennligst se Note*3.

Brother PC fax-, skriver- og skannerdrivere er installert og installasjonen er nå fullført.

For Apple® Macintosh® QuickDraw® -driver for brukere av OS 8.6/9.0/9.0.4/9.1

Trinn 1. Forsikre deg om at MFCen strømbryter er slått AV og at Macintosh-maskinen er slått PÅ.

! Forsikre deg om at du IKKE kobler din MFC til din Macintosh

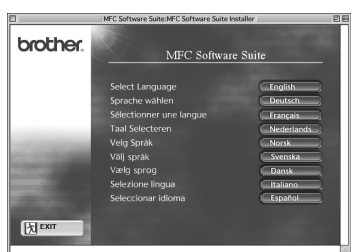
Trinn 2. Legg CD-ROMen inn i CD-ROM-stasjonen.

Installere MFC programvare-suite



- Når vinduet viser seg, dobbeltklikk **MFC Software Suite Installer**.

Velg ditt språk

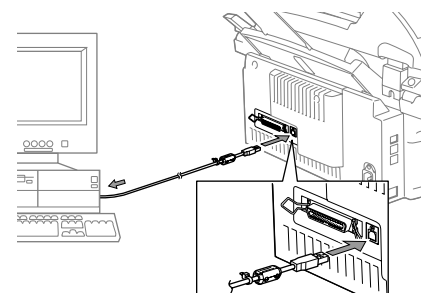


- Klikk ditt språk for å installere skriver- og skannerdriverne. Etter at installasjonene er fullført, vil ledeteksten på skjermen be deg om å starte din Macintosh igjen.

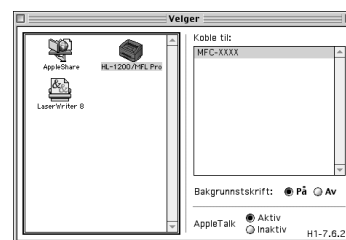
Trinn 3. Start din Macintosh igjen slik at den kan gjenkjenne den nye driveren.

Trinn 4. Koble filterkjernen og kabelklemmen til USB-kabelen.

Trinn 5. Koble MFC til Macintosh med USB-kabelen, og slå deretter MFC Power-knappen PÅ [ON].



Trinn 6. Velg skriveren.



- Fra Apple-menyen åpne **Velger**.
- Klikk for å utheve skriverdriver-ikonet du installerte. På høyre side av **Velger** velg skriveren som du vil skrive ut til. Lukk **Velger**.

Brother PC fax-, skriver- og skannerdrivere er installert og installasjonen er nå fullført.

Hva er inkludert på CD-ROMen

Windows®

Du får en mengde informasjon fra denne CD-ROMen



(For Windows®)

Installasjonsprogram

Du kan installere skriver- og skannerdrivere og programvare for de ulike rutinefunksjonene.

Manualler

Se Brukermanualen og annen dokumentasjon.

Brother Solutions Centre

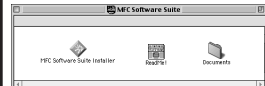
Koble til Brother Solutions Centre, nettsiden for service og support for ditt Brother produkt.

Øvrig informasjon

Mer informasjon.

Macintosh®

Du får en mengde informasjon fra denne CD-ROMen



(For Macintosh®)

MFC Software Suite Installer

Du kan installere skriver- og skannerdrivere og programvare for de ulike rutinefunksjonene.

ReadMe!

Du kan få viktig informasjon og tips om feilsøking.

Documents

Se Brukermanualen og annen dokumentasjon.