

MERCI !

... D'AVOIR ACHETÉ CET APPAREIL BROTHER. LES EXCELLENTS RÉSULTATS ET L'AISANCE AVEC LAQUELLE CET APPAREIL RÉALISE UN TRÈS GRAND NOMBRE DE TÂCHES NE MANQUERONT PAS DE VOUS IMPRESSIONNER.

Suivez ces instructions simples en respectant leur ordre.

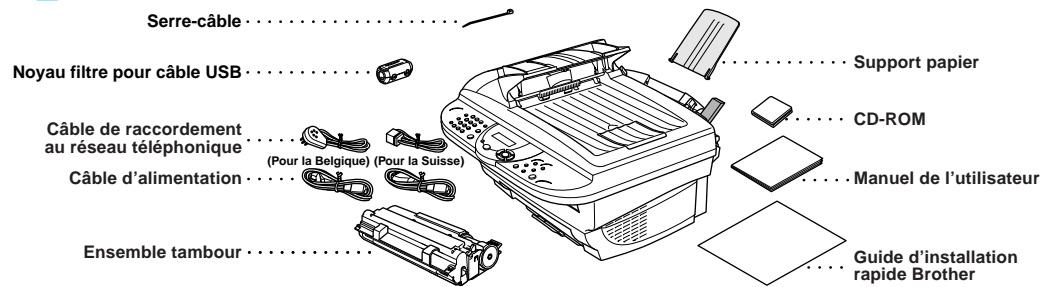
Pour plus de détails, consultez votre manuel d'utilisateur et le CD-ROM.

Sinon, si vous n'arrivez pas à résoudre un problème :

Consultez la section **Questions et réponses (Frequently Asked Questions)** du site Web Brother à :

<http://solutions.brother.com>

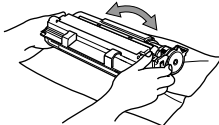
1 Éléments fournis



❗ Conservez les pièces d'emballage pour tout transport ultérieur car un emballage incorrect pourrait annuler votre garantie.

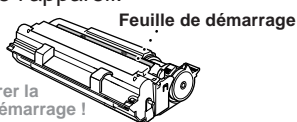
2 Installez le tambour

A. Déballez l'ensemble tambour et inclinez-le doucement d'un côté vers l'autre pour répartir le toner à l'intérieur de la cartouche.



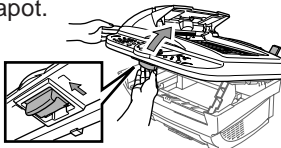
❗ Pour éviter d'endommager le tambour, ne l'exposez pas à la lumière pendant plus de quelques minutes.

❗ NE RETIREZ PAS la feuille de démarrage en plastique car elle sera éjectée lors du préchauffage de l'appareil.

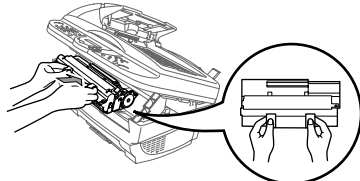


Ne pas retirer la feuille de démarrage !

B. Ouvrez le capot supérieur de l'appareil en tirant le levier vers vous et en soulevant le capot.



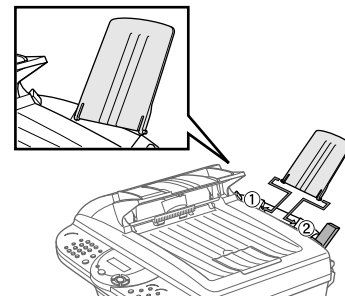
C. Insérez le tambour dans l'appareil en le tenant par ses poignées.



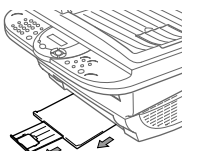
D. Refermez le capot supérieur.

3 Fixez le support en plastique et tirez sur le bac papier

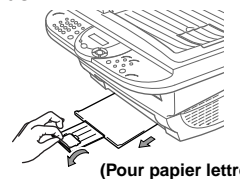
A. Fixez le support papier sur le chargeur multi-usage.



B. Tirez sur le bac papier et sur l'extension.



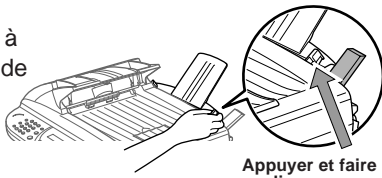
C. Si votre format de papier est A4 ou Lettre, dépliez la butée du papier en la tirant vers vous.



(Pour papier lettre/A4)

4 Chargez le papier

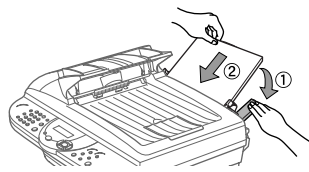
A. Ajustez les guidages à la position du format de papier utilisé.



B. Déramez bien le papier avant l'usage.

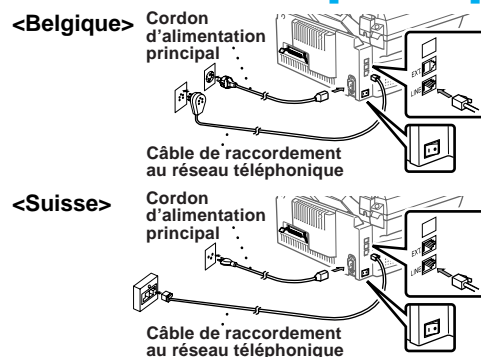
Appuyer et faire coulisser

C. Appuyez sur le levier du bac papier. Chargez le papier (en maintenant le levier à la position basse). Veillez à ce que le côté d'impression soit orienté vers le télécopieur et que le niveau de papier ne dépasse pas la marque de niveau. Le chargeur peut contenir jusqu'à 200 feuilles ou 10 enveloppes.



Chargement du papier, avec levier vers le bas

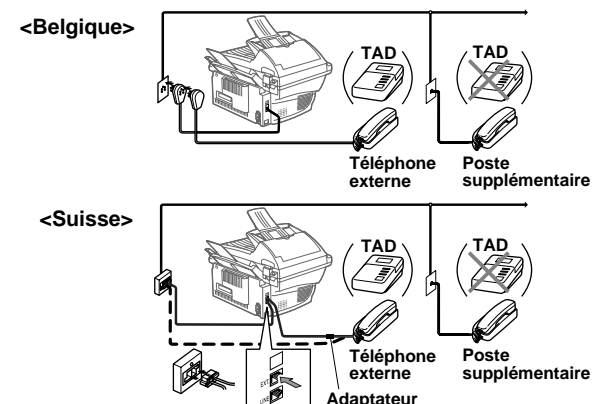
5 Installez le cordon secteur et le câble de raccordement au réseau téléphonique



Mettez l'interrupteur d'alimentation de votre MFC sur ON.

Ne connectez pas le câble parallèle ou USB.

6 Partage d'une ligne de téléphone unique avec un répondeur automatique (TAD) ou un téléphone externe



7 Sélection de votre langue

(Suisse : Allemand, Français, Anglais. Belgique : Néerlandais, Français, Anglais)

Vous pouvez choisir la langue d'affichage des messages sur l'écran LCD.

A. Appuyez sur **Menu/Set**, (1), (0).

B. Appuyez sur () ou () pour sélectionner votre langue d'affichage, puis confirmez avec **Menu/Set**.

8 Sélection du mode de réception

A. Appuyez sur **Menu/Set**, (2), (1), (1).

B. Appuyez sur () ou () pour sélectionner **FAX, FAX/TEL, REPONDEUR EXT., MANUEL** puis appuyez sur **Menu/Set**.

FAX

A utiliser avec une ligne réservée à la télécopie. Chaque appel est intercepté comme une télécopie.

FAX/TEL

Permet de recevoir des télécopies et des appels téléphoniques sur une seule ligne. L'appareil intercepte tous les appels et reçoit les télécopies ou déclenche des pseudo-sonneries pour vous prévenir des appels vocaux.

REPONDEUR EXT.

A utiliser avec un répondeur automatique externe (TAD). Le répondeur intercepte tous les appels et conserve les messages vocaux. Les télécopies sont imprimées.

MANUEL

Vérifiez que le répondeur (TAD) est connecté à la prise jack externe. Vous contrôlez la ligne de téléphone et devez donc répondre à tous les appels vous-même.

Pour plus de détails, voir la section *Paramètres du mode de réception* du manuel de l'utilisateur.

9 Réglez la date et l'heure

A. Appuyez sur **Menu/Set**, (1), (1).

1. DATE/HEURE

ANNEE: XX
ENTREE & SET

B. Entrez les deux derniers chiffres de l'année et appuyez sur **Menu/Set**.

MOIS: XX
ENTREE & SET

C. Entrez les deux chiffres du mois et appuyez sur **Menu/Set**.

JOUR: XX
ENTREE & SET

D. Entrez les deux chiffres du jour et appuyez sur **Menu/Set**.

HEURE: XX:XX
ENTREE & SET

E. Entrez l'heure au format 24 heures et appuyez sur **Menu/Set**.

F. Appuyez sur **Stop/Exit**.

Remarque : Si vous ne pouvez pas continuer, appuyez sur **Stop/Exit** et recommencez depuis l'étape A.

10 Programmez l'identité du poste

A. Appuyez sur **Menu/Set**, (1), (2).

2. ID STATION

FAX:
ENTREE & SET

B. Entrez votre numéro de télécopie, et appuyez sur **Menu/Set**.

TEL:
ENTREE & SET

C. Entrez votre numéro de téléphone, et appuyez sur **Menu/Set**.

NOM:
ENTREE & SET

D. Entrez votre nom en utilisant le pavé numérique avec le tableau ci-dessous, et appuyez sur **Menu/Set**. Appuyez deux fois sur () pour mettre un espace vide.

E. Appuyez sur **Stop/Exit**.

Pour plus de détails, voir la section *Comment entrer du texte* du manuel de l'utilisateur.

Appuyez sur la touche	une fois	deux fois	trois fois	quatre fois	cinq fois
2	A	B	C	2	A
3	D	E	F	3	D
4	G	H	I	4	G
5	J	K	L	5	J
6	M	N	O	6	M
7	P	Q	R	7	P
8	T	U	V	8	T
9	W	X	Y	9	W

Remarque : Si vous ne pouvez pas continuer, appuyez sur **Stop/Exit** et recommencez depuis l'étape A.

Configuration du MFC et du PC pour qu'ils fonctionnent ensemble

Avant de commencer

- Vous devez installer le matériel et les pilotes Brother avant de pouvoir utiliser votre MFC comme imprimante et scanner à partir de n'importe quelle application Windows®.
- Procurez-vous le câble convenant à l'interface que vous prévoyez d'utiliser (parallèle ou USB).

! Utilisez exclusivement des câbles d'interface parallèle répondant à la norme IEEE 1284 et/ou un câble USB dont la longueur ne dépasse pas 1,8 mètres.

Suivez les instructions de ce guide pour votre système d'exploitation et l'interface utilisée.

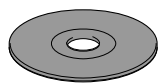
Utilisateurs de Windows® 95/98/98SE/Me/2000

Etape 1. Mettez l'interrupteur d'alimentation de votre MFC sur OFF et débranchez votre MFC de votre ordinateur si vous avez déjà connecté un câble d'interface.

Etape 2. Mettez votre ordinateur sous tension.

Pour Windows® 2000 Professional, vous devez avoir ouvert une session en tant qu'Administrateur.

Etape 3. Insérez le CD-ROM dans le lecteur.



1. Insérez le CD-ROM contenant la suite de logiciels MFC dans votre lecteur. Si l'écran des noms de modèles s'affiche, cliquez sur le vôtre.

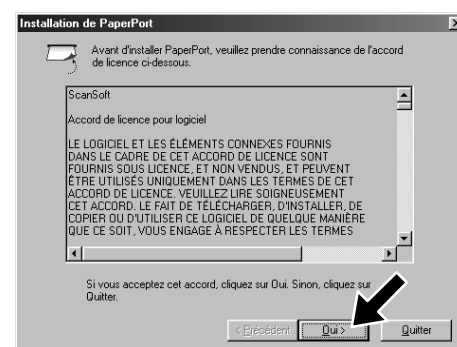


2. Cliquez sur votre langue. Le menu principal du CD-ROM apparaît.

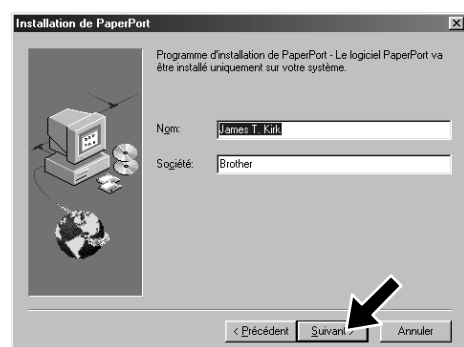
3. Cliquez sur **Installer le logiciel**.



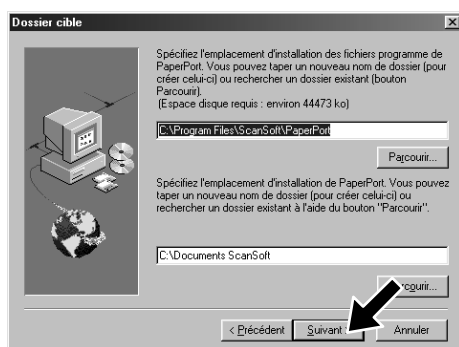
4. Cliquez sur **MFC Software Suite** sous **Application principale**, et cliquez sur **Installer**. Veuillez voir la remarque *1.



5. La fenêtre d'installation de l'Assistant InstallShield apparaît brièvement, suivie de la fenêtre PaperPort®. Cliquez sur **Oui**.



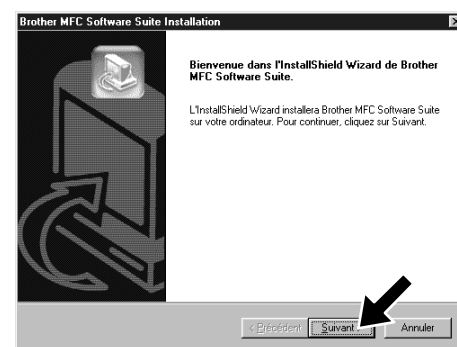
6. Quand la fenêtre d'installation de PaperPort® affiche votre Nom et votre Société, vous pouvez les modifier ou les accepter. Cela fait, cliquez sur **Suivant**.



7. Lorsque la fenêtre **Dossier cible** affiche le chemin d'installation des fichiers PaperPort®, vous pouvez changer ou accepter ce chemin. Cela fait, cliquez sur **Suivant**.



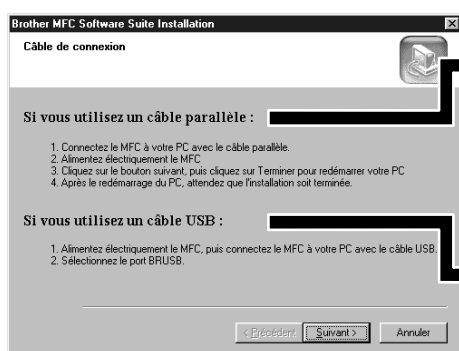
8. Quand l'écran **Enregistrez-vous aujourd'hui** apparaît, cliquez sur **Suivant**. Il s'agit de l'enregistrement de PaperPort®. Suivez les instructions.



9. Quand la fenêtre d'installation de la suite de logiciels MFC apparaît, cliquez sur **Suivant** pour lancer cette installation. Veuillez voir la remarque *2.

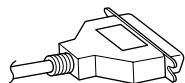


10. Quand la fenêtre **Type d'installation** apparaît, sélectionnez **Standard**, et cliquez sur **Suivant**. Les fichiers d'application seront alors copiés sur votre ordinateur.

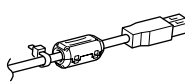


11. La fenêtre **Câble de connexion** s'affiche.

Pour parallèle



Pour USB



Passez à la PAGE SUIVANTE

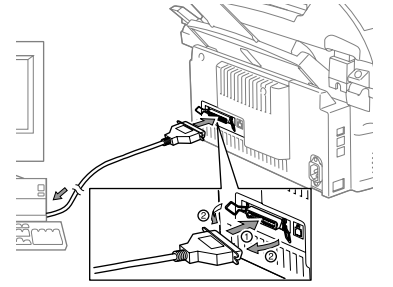
*1 La suite de logiciels MFC comprend le pilote d'imprimante, le pilote de scanner, ScanSoft™ PaperPort®, ScanSoft™ TextBridge®, le logiciel PC-FAX, l'application de configuration à distance et des polices TrueType. PaperPort® est une application de gestion de documents qui permet de visualiser des documents numérisés. ScanSoft™ TextBridge®, quant à lui, est une application de reconnaissance de caractères intégrée à PaperPort® qui convertit les images en texte afin de l'insérer dans votre logiciel de traitement de texte par défaut.

*2 Si un message d'erreur apparaît pendant le processus d'installation ou si vous avez déjà installé la suite de logiciels MFC ou MFL Pro, il faudra au préalable que vous désinstalliez ces produits. En partant du menu **Démarrer**, sélectionnez **Programmes**, **Brother**, **Brother MFL Pro**, **Désinstallation**, et suivez les instructions à l'écran.

*3 Même si vous sélectionnez **NON**, vous pourrez plus tard lancer le Brother Control Centre pour utiliser la touche Scan. Voir la section **Chargement automatique du Brother Control Centre**, au chapitre 13 dans le manuel de l'utilisateur sur le CD-ROM.

Etape 4. Connectez le MFC à votre PC avec le câble parallèle.

- Connectez le câble d'interface parallèle au port correspondant sur le MFC et enclenchez les fixations métalliques.
- Connectez le câble d'interface au port imprimante de l'ordinateur et fixez-le avec les deux vis. Pour connaître l'emplacement du port parallèle imprimante sur votre ordinateur, consultez le manuel de l'utilisateur qui l'accompagne.



Etape 5. Mettez l'interrupteur d'alimentation de votre MFC sur ON.

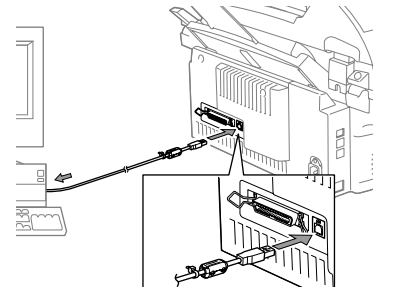
Etape 6. L'installation du pilote Brother démarre automatiquement. Suivez les instructions à l'écran.

(Utilisateurs de Windows® 95/98/98SE/Me)		(Utilisateurs de Windows® 2000 Professional)	
<p>1. Dans la fenêtre Câble de connexion, cliquez sur Suivant.</p>	<p>2. Lorsque cet écran apparaît, cliquez sur Terminer et <i>patientez</i> pendant que le PC redémarre Windows® et continue l'installation.</p>	<p>1. Dans la fenêtre Câble de connexion, cliquez sur Suivant.</p>	<p>2. Quand cet écran apparaît, cliquez sur Terminer et <i>patientez</i> pendant que le PC redémarre Windows® et continue l'installation.</p>
<p>3. Cliquez sur Oui pour que le Control Centre soit chargé à chaque démarrage de Windows®. Ce Control Centre apparaîtra sous la forme d'une icône dans la barre de tâches/barre d'état système. Si vous cliquez sur Non, les touches Scan du MFC seront désactivées. Veuillez voir la remarque *3.</p>	<p>Les pilotes PC fax, imprimante et scanner Brother sont désormais installés, et l'installation est terminée.</p>	<p>3. Lorsque la boîte de dialogue Signature numérique non trouvée apparaît, cliquez sur Oui pour installer le pilote.</p>	<p>4. Cliquez sur Oui pour que le Control Centre soit chargé à chaque démarrage de Windows®. Ce Control Centre sera affiché sous la forme d'une icône dans la barre de tâches/barre d'état système. Si vous cliquez sur Non, les touches Scan du MFC seront désactivées. Veuillez voir la remarque *3.</p>
	<p>Les pilotes PC fax, imprimante et scanner Brother sont désormais installés, et l'installation est terminée.</p>		<p>Les pilotes PC fax, imprimante et scanner Brother sont désormais installés, et l'installation est terminée.</p>

Etape 4. Mettez l'interrupteur d'alimentation de votre MFC sur ON.

Etape 5. Raccordez le noyau filtre et le serre-câble au câble USB, puis raccordez le MFC à votre PC par le biais du câble USB. (L'écran d'installation prendra quelques secondes avant de s'afficher.)

Etape 6. L'installation du pilote Brother démarre automatiquement. Suivez les instructions à l'écran.



(Utilisateurs de Windows® 98/98SE/Me)			(Utilisateurs de Windows® 2000 Professional)	
<p>1. Dans la fenêtre de l'Assistant Ajout d'imprimante, sélectionnez BRUSB: USB Printer Port, et cliquez sur Suivant.</p>	<p>2. Acceptez le nom de l'imprimante par défaut en sélectionnant Oui et cliquez sur Suivant.</p>	<p>3. Sélectionnez Oui (recommandé), et cliquez sur Terminer. Une page de test s'imprimera pour que vous puissiez vérifier la qualité d'impression.</p>	<p>1. Lorsque la boîte de dialogue Signature numérique non trouvée apparaît, cliquez sur Oui pour installer le pilote.</p>	
<p>4. Si la page de test s'imprime correctement, cliquez sur Oui. Si vous cliquez sur Non, suivez les messages à l'écran pour résoudre le problème.</p>	<p>5. Sélectionnez Oui pour redémarrer l'ordinateur, et cliquez sur Terminer.</p>	<p>6. Cliquez sur Oui pour que le Control Centre soit chargé à chaque démarrage de Windows®. Ce Control Centre s'affiche sous la forme d'une icône dans la barre de tâches/barre d'état système. Si vous cliquez sur Non, les touches Scan du MFC seront désactivées. Veuillez voir la remarque *3.</p>	<p>2. Sélectionnez Terminer pour redémarrer votre ordinateur.</p>	
	<p>Les pilotes PC fax, imprimante et scanner Brother sont désormais installés, et l'installation est terminée.</p>		<p>Les pilotes PC fax, imprimante et scanner Brother sont désormais installés, et l'installation est terminée.</p>	

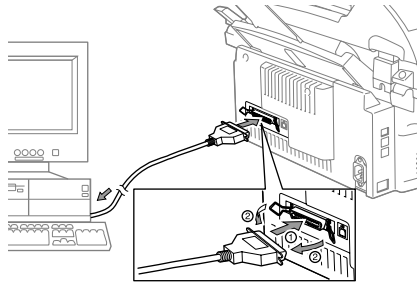
Utilisateurs de Windows NT® Workstation Version 4.0

Etape 1. Assurez-vous que votre ordinateur est en marche.

Vous devez avoir ouvert une session en tant qu'Administrateur.

Etape 2. Connectez le MFC à votre PC avec le câble parallèle.

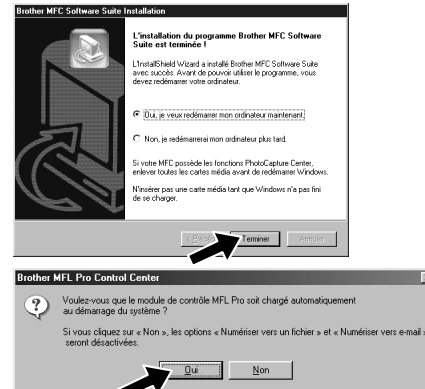
- Connectez le câble d'interface parallèle au port correspondant sur le MFC et enclenchez les fixations métalliques.
- Connectez le câble au port Imprimante de l'ordinateur et fixez-le avec les deux vis. Pour connaître l'emplacement du port parallèle imprimante sur votre ordinateur, consultez le manuel de l'utilisateur qui l'accompagne.



Etape 3. Mettez l'interrupteur d'alimentation de votre MFC sur ON.

Etape 4. Suivez les instructions qui s'affichent à l'écran.

(Même étape que pour les utilisateurs de Windows® 95/98/98SE/Me/2000 **Etape 3.**, 1-10)



- Sélectionnez **Oui** pour redémarrer l'ordinateur, et cliquez sur **Terminer**.

- Cliquez sur **Oui** pour que le Control Centre soit chargé à chaque démarrage de Windows. Ce Control Centre apparaît sous la forme d'une icône dans la barre de tâches/barre d'état système. Si vous cliquez sur **Non**, les touches Scan du MFC seront désactivées. Veuillez voir la remarque *3.

Les pilotes PC fax, imprimante et scanner Brother sont désormais installés, et l'installation est terminée.

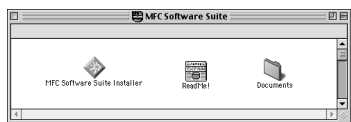
Utilisateurs du Pilote QuickDraw® sur les systèmes d'exploitation Apple® Macintosh® 8.6/9.0/9.0.4/9.1

Etape 1. Vérifiez que l'interrupteur d'alimentation de votre MFC est sur OFF et que votre Macintosh est sous tension (ON).

- ⚠ Votre MFC NE DOIT PAS être connecté au Macintosh

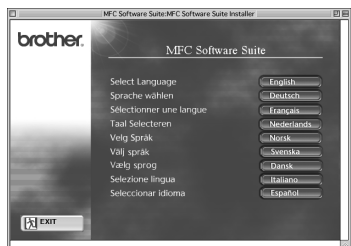
Etape 2. Insérez le CD-ROM dans votre lecteur.

Installation de la suite de logiciels MFC



- Lorsque la fenêtre apparaît, double-cliquez sur **MFC Software Suite Installer**.

Sélectionnez votre langue

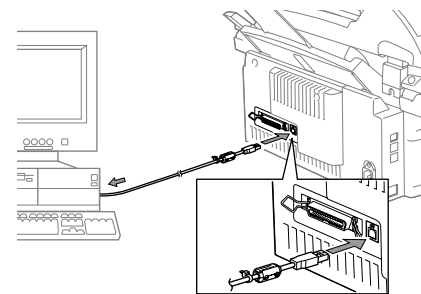


- Cliquez sur votre langue pour installer les pilotes d'imprimante et de scanner. Une fois l'installation terminée, l'écran vous invite à redémarrer votre Macintosh.

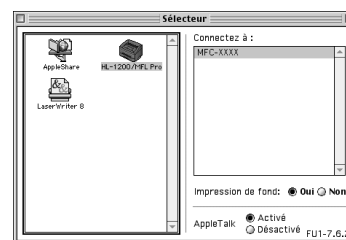
Etape 3. Redémarrez votre Macintosh pour qu'il reconnaisse le nouveau pilote.

Etape 4. Raccordez le noyau filtre et le serre-câble au câble USB.

Etape 5. Connectez le MFC à votre Macintosh avec le câble USB et mettez le MFC sous tension (ON).



Etape 6. Sélectionnez l'imprimante.



- Dans le menu "Apple", ouvrez le **Sélecteur**.
- Sélectionnez l'icône du pilote d'imprimante que vous venez d'installer en cliquant sur lui. Sur le côté droit du **Sélecteur**, sélectionnez l'imprimante sur laquelle vous devez imprimer. Refermez le **Sélecteur**.

Les pilotes PC fax, imprimante et scanner Brother sont désormais installés, et l'installation est terminée.

Contenu du CD-ROM

Windows®

Ce CD-ROM propose toute une gamme d'informations



(Pour Windows®)

Installer le logiciel

Pour installer les pilotes d'imprimante et de scanner ainsi que les divers utilitaires.

Manuels

Pour visualiser le manuel de l'utilisateur et le reste de la documentation.

Brother Solutions Center

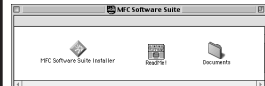
Connectez-vous sur le Brother Solutions Centre, le site Web de service et assistance technique pour votre appareil Brother.

Autres informations

Autres informations.

Macintosh®

Ce CD-ROM propose toute une gamme d'informations



(Pour Macintosh®)

MFC Software Suite Installer

Pour installer les pilotes d'imprimante et de scanner ainsi que les divers utilitaires.

ReadMe!

Fichier contenant des informations importantes et des conseils de dépannage.

Documents

Pour afficher le manuel de l'utilisateur ainsi que d'autres documents.