

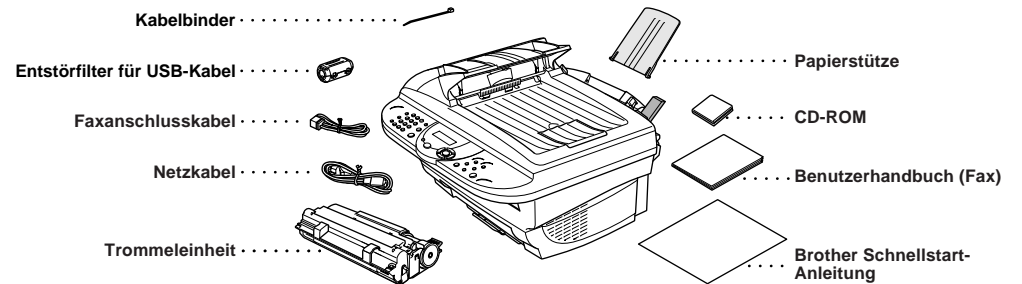
Mit dem MFC-9180 haben Sie ein leistungsstarkes Brother Multifunktionsgerät erworben.

Führen Sie die folgenden Schritte zur schnellen Installation des Gerätes aus. Ausführliche Informationen zur Bedienung des Gerätes finden Sie im Benutzerhandbuch (Fax). Informationen über die Drucker- und Scanner-Funktionen des MFC finden Sie in den Handbüchern auf der mit dem MFC gelieferten CD-ROM.

Weitere Informationen sowie Hilfe, falls einmal Probleme auftreten sollten, erhalten Sie auf der Brother Solutions Center Website unter:

<http://solutions.brother.com>

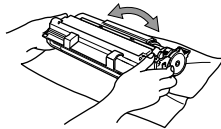
1 Lieferumfang



! Bewahren Sie das Verpackungsmaterial für einen späteren Transport sorgfältig auf. Wenn das Gerät nicht richtig verpackt wird, erlischt der Garantieanspruch.

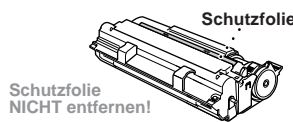
2 Trommeleinheit einsetzen

A. Packen Sie die Trommeleinheit aus und schwenken Sie sie 5- bis 6-mal seitlich hin und her, um den Toner im Innern der Einheit gleichmässig zu verteilen.

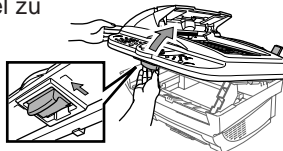


! Um Beschädigungen zu vermeiden, sollten Sie die Trommel nicht länger als einige Minuten dem Licht aussetzen.

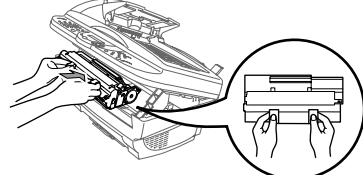
! Entfernen Sie nicht die Schutzfolie. Sie wird später automatisch vom Gerät ausgeworfen.



B. Öffnen Sie den Gehäusedeckel, indem Sie den Hebel zu sich ziehen.



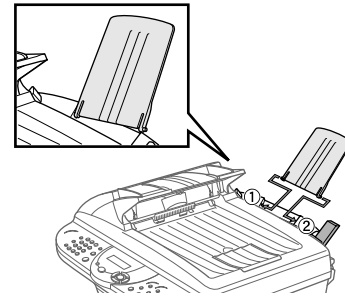
C. Fassen Sie die Trommeleinheit an den beiden Griffflaschen und setzen Sie sie in das Gerät ein.



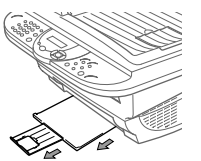
D. Schliessen Sie den Gehäusedeckel.

3 Papierstütze befestigen und Ablage herausziehen

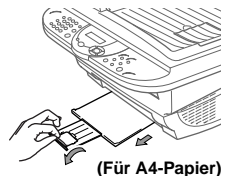
A. Befestigen Sie die Papierstütze am Multifunktions-schacht.



B. Ziehen Sie die Papierablage und ihre Verlängerung heraus.



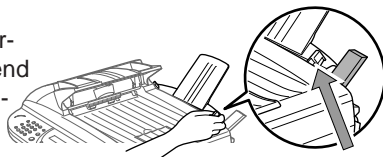
C. Zur Verwendung von A4-Papier klappen Sie den Papierstopper in der Verlängerung der Ablage aus.



(Für A4-Papier)

4 Papier einlegen

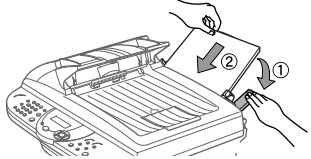
A. Richten Sie die Papierführungen entsprechend der Breite des verwendeten Papiers aus.



B. Fächern Sie den Papierstapel gut auf.

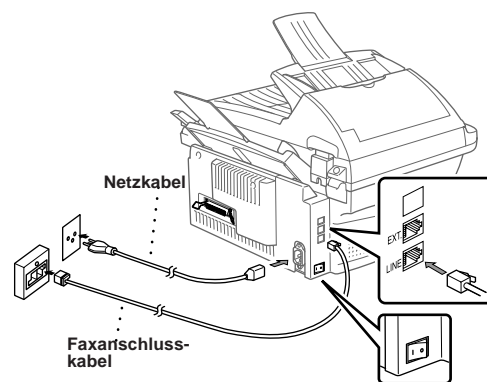
Drücken und verschieben

C. Halten Sie den Papierhebel nach unten gedrückt und legen Sie den Papierstapel mit der zu bedruckenden Seite nach unten in den Schacht ein. Achten Sie darauf, dass der Stapel die Markierung im Papierschacht nicht überschreitet. Es können ca. 200 Blatt oder 10 Umschläge eingelegt werden.



Beim Einlegen des Papiers den Hebel gedrückt halten

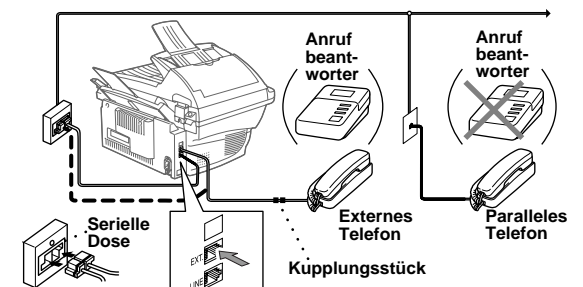
5 Netz- und Faxanschluss



Schalten Sie das MFC mit dem Netzschalter ein.

Schliessen Sie NICHT das parallele Datenkabel oder das USB-Datenkabel an.

6 Externes/paralleles Telefon bzw. externen Anrufbeantworter anschliessen



7 Display-sprache

Sie können wählen, in welcher Sprache die Displayanzeigen erscheinen sollen. Die werkseitige Einstellung ist **Deutsch**.

A. Drücken Sie **Menu/Set**, (1), (0). Das Display zeigt:

Sprache: Deutsch
←, → dann SET

B. Wählen Sie mit ☞ bzw. ☜ **Franz., Engl.** oder **Deutsch**.

C. Drücken Sie **Menu/Set**, wenn die gewünschte Einstellung erscheint.

D. Drücken Sie **Stop/Exit**, um das Menü zu verlassen.

8 Empfangsmodus

A. Drücken Sie **Menu/Set**, (2), (1), (1).

B. Wählen Sie mit ☞ oder ☜ **Nur Fax, Fax/Tel, TAD:Anrufbeantw.** oder **Manuell** und drücken Sie **Menu/Set**.

Nur Fax

Das MFC beantwortet alle Anrufe und schaltet automatisch zum Faxempfang um.

Manuell

Alle Anrufe müssen mit dem externen Telefon angenommen werden.

Fax/Tel

Das Gerät nimmt alle Anrufe an, empfängt Faxe automatisch und ruft Sie bei einem Telefonanruf durch ein Pseudoklingeln ans externe Telefon.

TAD: Anrufbeantw.

Alle Anrufe werden vom Anrufbeantworter angenommen und Faxe automatisch empfangen.

Weitere Informationen dazu finden Sie im Benutzerhandbuch (Fax).

9 Datum/Uhrzeit

A. Drücken Sie **Menu/Set**, (1), (1).

1. Datum/Uhrzeit

Jahr: XX
dann SET

B. Geben Sie die letzten beiden Ziffern der Jahreszahl ein und drücken Sie **Menu/Set**.

Monat: XX
dann SET

C. Geben Sie zwei Ziffern für den Monat ein und drücken Sie **Menu/Set**.

Tag: XX
dann SET

D. Geben Sie zwei Ziffern für den Tag ein und drücken Sie **Menu/Set**.

Uhrzeit: XX:XX
dann SET

E. Geben Sie die Uhrzeit im 24-Stundenformat ein und drücken Sie **Menu/Set**.

F. Drücken Sie **Stop/Exit**.

10 Absenderkennung

A. Drücken Sie **Menu/Set**, (1), (2).

2. Abs. - Kennung

Fax:
dann SET

B. Geben Sie die Rufnummer des MFC ein und drücken Sie **Menu/Set**.

Tel:
dann SET

C. Geben Sie Ihre Telefonnummer ein und drücken Sie **Menu/Set**.

Name:
dann SET

D. Geben Sie mit Hilfe der Tabelle und den Zifferntasten Ihren Namen ein und drücken Sie **Menu/Set**. Zur Eingabe eines Leerzeichens drücken Sie zweimal ☞ (siehe auch **Texteingabe** im Benutzerhandbuch (Fax)).

E. Drücken Sie **Stop/Exit**.

Taste	1-mal	2-mal	3-mal	4-mal	5-mal
2	A	B	C	2	A
3	D	E	F	3	D
4	G	H	I	4	G
5	J	K	L	5	J
6	M	N	O	6	M
7	P	Q	R	7	P
8	T	U	V	8	T
9	W	X	Y	9	W

PC-Anschluss und Software-Installation

Bevor Sie beginnen

- Sie müssen das MFC wie unten beschrieben anschließen und die Brother-Treiber installieren, um es als Drucker und Scanner unter Windows® verwenden zu können.
- Kaufen Sie das passende Datenkabel zum Anschluss des MFC an den PC (parallel oder USB).

! Verwenden Sie nur ein abgeschirmtes paralleles IEEE 1284-kompatibles Datenkabel und/oder ein abgeschirmtes USB-Kabel, das nicht länger als 1,8 m ist.

Folgen Sie den Anweisungen für Ihr Betriebssystem und den verwendeten Anschluss.

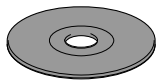
Für Benutzer von Windows® 95/98/98SE/Me/2000

Schritt 1 Schalten Sie das MFC aus und vergewissern Sie sich, dass das MFC nicht an den PC angeschlossen ist.

Schritt 2 Schalten Sie den PC ein.

Unter Windows® 2000 Professional müssen Sie als Administrator angemeldet sein.

Schritt 3 Legen Sie die CD-ROM in das CD-ROM-Laufwerk ein.

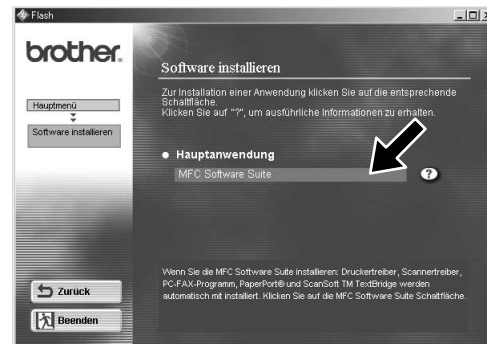


1. Legen Sie die MFC Software Suite CD-ROM in das CD-ROM-Laufwerk ein. Wenn die Modellnamen auf dem Bildschirm erscheinen, klicken Sie auf MFC-9180.

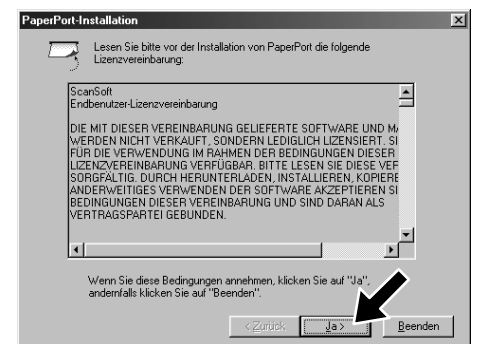


2. Wählen Sie die Sprache. Das Hauptmenü der CD-ROM erscheint.

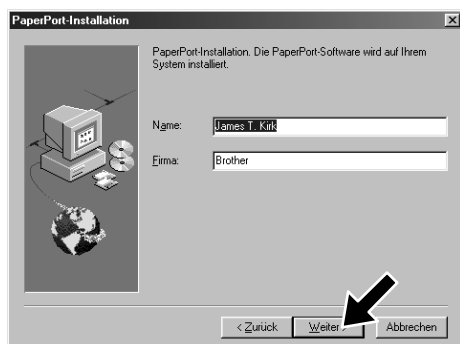
3. Klicken Sie auf **Software installieren**.



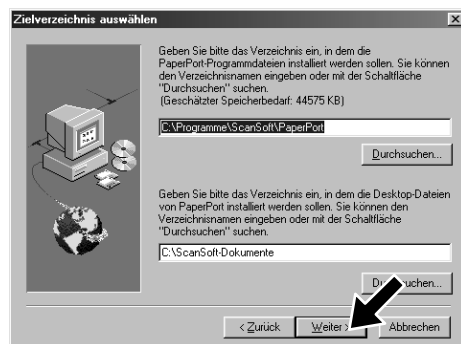
4. Klicken Sie unter **Hauptanwendung** auf **MFC Software Suite** und dann auf **Installieren** (siehe Anmerkung *1).



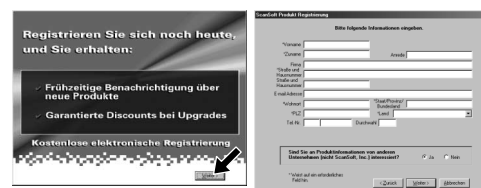
5. Der Installationsassistent erscheint kurz und danach sehen Sie den PaperPort®-Installationsbildschirm. Klicken Sie auf **Ja**, wenn Sie die Lizenzvereinbarung akzeptieren.



6. Wenn der PaperPort® Bildschirm mit Name und Firmenname erscheint, übernehmen oder ändern Sie die Angaben und klicken dann auf **Weiter**.



7. Wenn der Bildschirm zur Auswahl des Zielverzeichnisses, in dem die PaperPort®-Dateien installiert werden sollen, erscheint, übernehmen oder ändern Sie die Angaben und klicken dann auf **Weiter**.



8. Wenn der Registrierungs Bildschirm erscheint, klicken Sie auf **Weiter** zur Registrierung von Paper Port®. Folgen Sie den Anweisungen.



9. Wenn der Installationsbildschirm der MFC Software Suite erscheint, klicken Sie auf **Weiter**, um mit der Installation der MFC Software Suite zu beginnen (siehe Anmerkung *2)

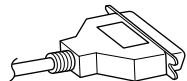


10. Wenn der „Setup Typ“-Bildschirm erscheint, wählen Sie **Standard** und klicken auf **Weiter**. Die Anwendungsdateien werden nun kopiert.

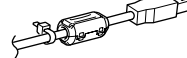


11. Der „Kabel anschließen“-Bildschirm erscheint nun.

Für parallelen Anschluss



Für USB-Anschluss



siehe nächste Seite

*1 Die MFC Software Suite enthält Druckertreiber, Scannertreiber, ScanSoft™ PaperPort®, ScanSoft™ Text Bridge®, PC-FAX-Software, das Remote-Setup-Programm und True Type-Fonts. PaperPort® ist ein Dokumenten-Management-Programm zur Ansicht von eingescannten Dokumenten. Das in ScanSoft™ TextBridge® enthaltene PaperPort®-Programm ist eine OCR-Anwendung, die einen eingescannten Text in einen bearbeitbaren Text verwandelt und in Ihr Standard-Textprogramm lädt.

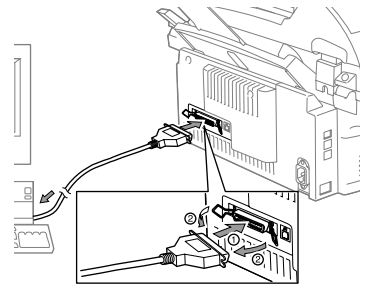
*2 Wenn während der Installation eine Fehlermeldung erscheint oder wenn Sie zuvor bereits die MFC Software Suite oder MFL Pro installiert haben, müssen Sie diese Programme zuerst deinstallieren. Wählen Sie dazu im Start-Menü **Programme, Brother, Brother MFL Pro, Uninstall** und folgen Sie dann den Anweisungen auf dem Bildschirm.

*3 Auch wenn Sie hier **Nein** wählen können Sie das Brother Control Center auch später noch aufrufen, um die **Scan-to**-Taste des MFC zu benutzen. Lesen Sie dazu den Abschnitt **Brother Control Center automatisch starten**, in Kapitel 12 des Benutzerhandbuches auf der CD-ROM (PDF-Format).



Schritt 4 Schliessen Sie das MFC mit dem parallelen Datenkabel an den PC an.

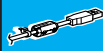
- A. Befestigen Sie den Entstörfilter und den Kabelbinder am parallelen Datenkabel. Schliessen Sie das parallele Datenkabel an die parallele Schnittstelle des MFC an und sichern Sie den Anschluss mit den beiden Metallklammern.
- B. Schliessen Sie das andere Ende des Kabels an den parallelen Druckeranschluss des Computers an und sichern Sie ihn mit den beiden Schrauben.



Schritt 5 Schalten Sie das MFC ein.

Schritt 6 Die Installation der Brother Treiber wird automatisch gestartet. Folgen Sie den Anweisungen auf dem Bildschirm.

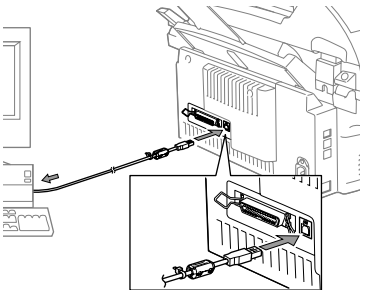
Für Benutzer von Windows® 95/98/98SE/Me		Für Benutzer von Windows® 2000 Professional	
1. Klicken Sie auf dem „Kabelanschließen“-Bildschirm auf Weiter .	2. Klicken Sie im oben gezeigten Bildschirm auf Fertigstellen und warten Sie, bis Windows® neu gestartet wurde und die Installation fortgesetzt wird.	1. Klicken Sie auf dem „Kabelanschließen“-Bildschirm auf Weiter .	2. Klicken Sie im oben gezeigten Bildschirm auf Fertigstellen und warten Sie, bis Windows® neu gestartet wurde und die Installation fortgesetzt wird.
3. Klicken Sie auf Ja , damit das Control Center bei jedem Start von Windows® geladen wird und das Control Center Symbol in der Taskleiste erscheint. Wenn Sie auf Nein klicken, kann die Scan-to -Taste des MFC nicht benutzt werden. *3		3. Wenn die Bildschirme Digitale Signatur nicht gefunden erscheinen, klicken Sie auf Ja , um die Treiber zu installieren.	4. Klicken Sie auf Ja , damit das Control Center bei jedem Start von Windows® geladen wird und das Control Center Symbol in der Taskleiste erscheint. Wenn Sie auf Nein klicken, kann die Scan-to -Taste des MFC nicht benutzt werden. *3
Die Brother PC-FAX-, Drucker- und Scannertreiber sind installiert und die Installation ist nun abgeschlossen.		Die Brother PC-FAX-, Drucker- und Scannertreiber sind installiert und die Installation ist nun abgeschlossen.	



Schritt 4 Schalten Sie das MFC ein.

Schritt 5 Befestigen Sie Entstörfilter und Kabelbinder am USB-Kabel und schliessen Sie das MFC mit dem USB-Kabel an den PC an. (Es kann einige Sekunden dauern, bis der Installationsbildschirm erscheint.)

Schritt 6 Die Installation wird automatisch gestartet. Folgen Sie den Anweisungen auf dem Bildschirm.



Für Benutzer von Windows® 98/98SE/Me			Für Benutzer von Windows® 2000	
1. Wählen Sie als Druckeranschluss BRUSB: USB Printer Port und klicken Sie auf Weiter .	2. Übernehmen Sie den vorgegebenen Druckernamen indem Sie Ja wählen und auf Weiter .	3. Wählen Sie Ja (empfohlen) , und klicken Sie auf Fertigstellen . Zur Kontrolle wird eine Testseite ausgedruckt.	1. Wenn die Bildschirme Digitale Signatur nicht gefunden erscheinen, klicken Sie auf Ja , um die Treiber zu installieren.	2. Wählen Sie Fertigstellen , um den Computer neu zu starten.
4. Wenn die Testseite korrekt gedruckt wurde, klicken Sie auf Ja . Wenn nicht, klicken Sie auf Nein und versuchen Sie, den Fehler mit Hilfe der nun angezeigten Hinweise zu beheben.	5. Wählen Sie Ja, Computer jetzt neu starten und klicken Sie dann auf Fertigstellen .	6. Klicken Sie auf Ja , damit das Control Center bei jedem Start von Windows® geladen wird und das Control Center Symbol in der Taskleiste erscheint. Wenn Sie auf Nein klicken, kann die Scan-to -Taste des MFC nicht benutzt werden. *3	3. Klicken Sie auf Ja , damit das Control Center bei jedem Start von Windows® geladen wird und das Control Center Symbol in der Taskleiste erscheint. Wenn Sie auf Nein klicken, kann die Scan-to -Taste des MFC nicht benutzt werden. *3	
Die Brother PC-FAX-, Drucker- und Scannertreiber sind installiert und die Installation ist nun abgeschlossen.			Die Brother PC-FAX-, Drucker- und Scannertreiber sind installiert und die Installation ist nun abgeschlossen.	

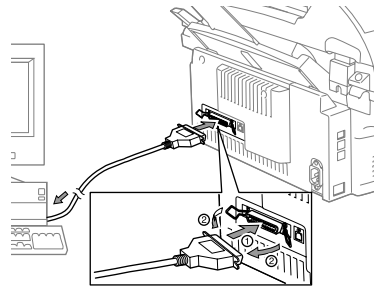
Für Benutzer von Windows NT® Workstation

Schritt 1 Vergewissern Sie sich, dass der Computer eingeschaltet ist.

Sie müssen als Administrator angemeldet sein.

Schritt 2 Schliessen Sie das MFC mit dem parallelen Datenkabel an den PC an.

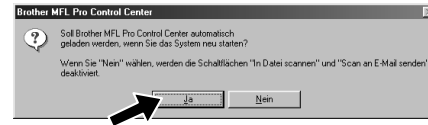
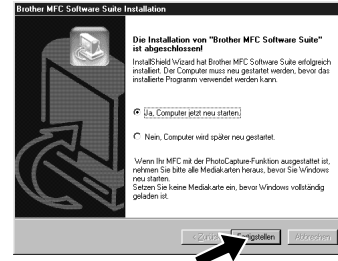
- Befestigen Sie den Entstörfilter und den Kabelbinder am parallelen Datenkabel.
- Schliessen Sie das parallele Datenkabel an die parallele Schnittstelle des MFC an und sichern Sie den Anschluss mit den beiden Metallklammern.
- Schliessen Sie das andere Ende des Kabels an den parallelen Druckeranschluss des Computer an und sichern Sie ihn mit den beiden Schrauben.



Schritt 3 Schalten Sie das MFC ein.

Schritt 4 Folgen Sie den Anweisungen auf dem Bildschirm.

(siehe Schritt 3, 1-10 für Benutzer von Windows® 95/98/98SE/Me/2000)



- Wählen Sie **Ja**, um den Computer neu zu starten und klicken Sie dann auf **Fertigstellen**.

- Klicken Sie auf **Ja**, damit das Control Center bei jedem Start von Windows® geladen wird und das Control Center Symbol in der Taskleiste erscheint. Wenn Sie auf **Nein** klicken, kann die **Scan-To**-Taste des MFC nicht benutzt werden. *3

Die Brother PC-FAX-, Drucker- und Scannertreiber sind installiert und die Installation ist nun abgeschlossen.

Für Benutzer von Apple® Macintosh® QuickDraw®-Treiber für 8.6/9.0/9.0.4/9.1

Schritt 1 Vergewissern Sie sich, dass das MFC ausgeschaltet ist und Ihr Macintosh eingeschaltet ist.

- ⚠ Vergewissern Sie sich, dass das MFC NICHT an den Macintosh angeschlossen ist.

Schritt 2 Legen Sie die CD-ROM in das CD-ROM-Laufwerk ein.

Installieren der MFC Software Suite



- Wenn der nebenstehende Bildschirm erscheint, doppelklicken Sie auf **MFC Software Suite Installer**.

Sprache wählen

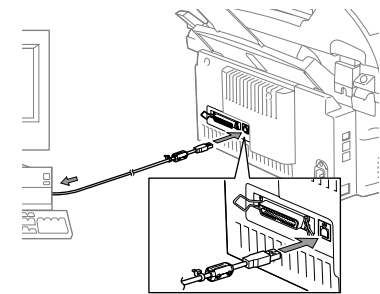


- Wählen Sie die Sprache, um die Drucker- und Scannertreiber zu installieren. Nachdem die Installation abgeschlossen ist, werden Sie aufgefordert, den Macintosh neu zu starten.

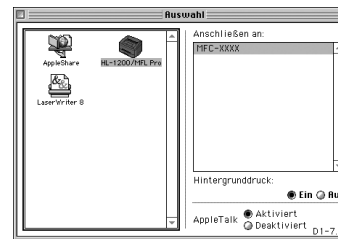
Schritt 3 Starten Sie den Macintosh neu, damit er die neuen Treiber erkennt.

Schritt 4 Befestigen Sie den Entstörfilter und Kabelbinder am USB-Kabel.

Schritt 5 Schliessen Sie das MFC mit dem USB-Kabel an den Macintosh an. Schalten Sie dann das MFC ein.



Schritt 6 Wählen Sie den Drucker.



- Öffnen Sie das Apple-Menü und dann das **Auswahl**-Fenster.
- Klicken Sie auf das Symbol des Druckertreibers, den Sie installiert haben (HL-1200/MFLPro). Wählen Sie im rechten Teil des **Auswahl**-Fensters den Drucker, mit dem Sie drucken möchten. Schliessen Sie das **Auswahl**-Fenster.

Die Brother PC-FAX-, Drucker- und Scannertreiber sind installiert und die Installation ist nun abgeschlossen.

Was ist auf der CD-ROM enthalten?

Windows

Auf der CD-ROM finden Sie verschiedene Programme und Informationsmaterialien.



(Für Windows®)

Installationsprogramm

Zur Installation von Drucker- und Scannertreibern und verschiedenen Dienstprogrammen.

Handbücher

Zur Ansicht von Benutzerhandbüchern und anderen Dokumentationen.

Brother Solutions Center

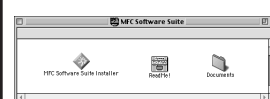
Verbindung zum Brother Solutions Center mit Tipps und Informationen zu Ihrem Gerät.

Weitere Informationen

Interaktive Demonstration von Druckertreiber-Funktionen.

Macintosh

Auf der CD-ROM finden Sie verschiedene Programme und Informationsmaterialien.



(Für Macintosh®)

MFC Software Suite Installationsprogramm

Zur Installation von Drucker- und Scannertreibern und verschiedenen Dienstprogrammen.

ReadMe!

Wichtige Informationen und Tipps zur Fehlerbehebung.

Dokumentationen

Zur Ansicht von Benutzerhandbüchern und anderen Dokumentationen.