

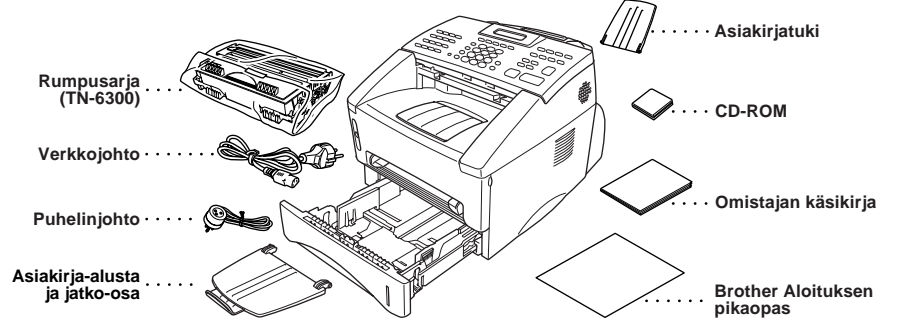
KIITOS!

... KUN OSTIT BROTHER-FAKSIIN.
TULET VARMASTI OLEMAAN TYYTYVÄINEN UUDEN LAITTEESI
HELPPOKÄYTTÖISYYTEEN, MONIIN TOIMINTOIHIN JA ERINOMAISIIN
TULOKSIIN!

Seuraa näitä helppoja ohjeita numerojärjestyksessä.
Lisätietoja saat Omistajan käsikirjasta ja CD-ROM-levyltä.

Jos ongelma ei ratkea:
Katso **Frequently Asked Questions (FAQ - usein esitetyt kysymykset)** Brother
Solutions -Web-sivustosta osoitteessa:
<http://solutions.brother.com>

1 Pakkauslista



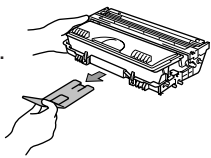
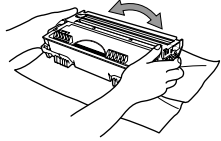
! Pidä pakkausmateriaalit tallessa mahdollista myöhempää kuljetusta varten. Huolimaton pakkaaminen saattaa mitätöidä takuun.

2 Asenna rumpusarja

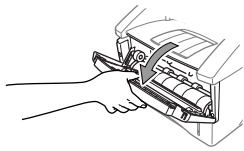
A. Ota rumpusarja pakkauksesta ja ravistele sitä kevyesti 5 - 6 kertaa, jotta värijauhe levittyy tasaisesti rumpun sisällä.

! Älä pidä rumpua valossa muutaman minuuttia kauempaa, jotta se ei vaurioiduu.

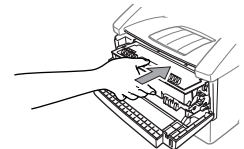
B. Poista suojakappale.



C. Avaa laitteen etukansi.



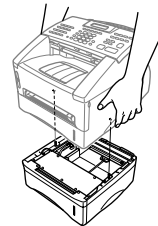
D. Aseta rumpusarja laitteeseen.



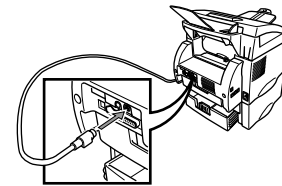
E. Sulje etukansi.

3 Jos laitteessa on lisäyöttökaukalo paperialusta, liitä se paikalleen

A. Nosta laite varovasti ja aseta se uuden paperikasetin päälle (alempi kaukalo).



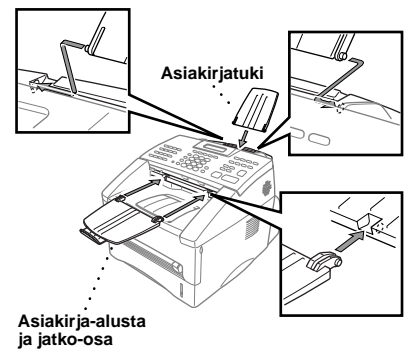
B. Liitä kasetin kaapeli laitteen liittimeen.



Kun valitset, mitä kasetteja käytetään fakseille ja kopioille, katso *Alempi alusta (vain lisäyöttökaukalo paperialusta)*, ja kun valitset tulostimen asetuksia, katso *Paperilähde* Omistajan käsikirjasta.

Jos siirrät laitetta alemman alustan liittämisen jälkeen, nosta laitetta ja alempaa kasettia varovasti yhdessä, sillä niitä ei ole kiinnitetty toisiinsa.

4 Liitä alustat



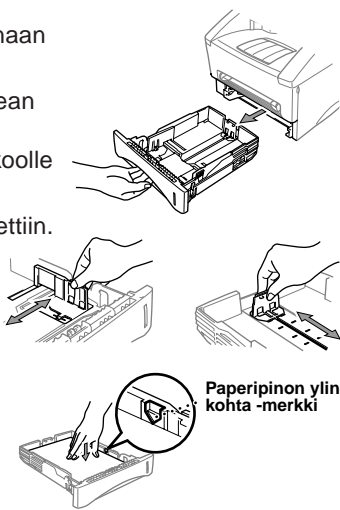
5 Lataa paperi

A. Vedä paperikasetti kokonaan ulos laitteesta.

B. Säädä paperikasetin oikean reunan ja takareunan paperiohjaimet paperin koolle sopiviksi.

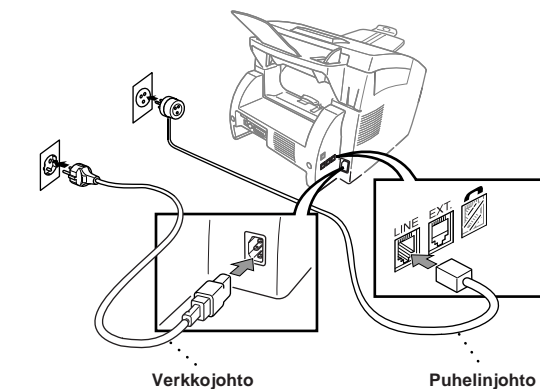
C. Lataa paperia paperikasettiin. Tasoita paperin kulmat painamalla paperipinoa alaspäin ja varmista, että pinon taso ei ylitä merkkiä.

D. Työnä paperikasetti laitteeseen, kunnes kasetti lukkiutuu paikalleen.



Paperipinon ylin kohta -merkki

6 Kiinnitä verkkojohto ja puhelinjohto

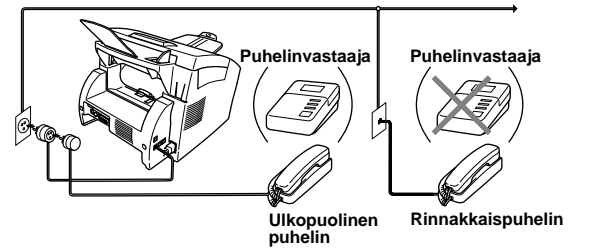


Verkkojohto

Puhelinjohto

! ÄLÄ YHDISTÄ rinnakkais- tai USB-kaapelia.

7 Linjan jakaminen puhelinvastaajan (TAD) tai ulkoisen puhelimen kanssa



Puhelinvastaaja

Puhelinvastaaja

Ulkopuolinen puhelin

Rinnakkaispuhelin

7 Paikallisen kielen asetus

Voit asettaa näyttöruudussa esiintyvän kielen suomeksi, ruotsiksi tai englanniksi.

A. Paina **Valikko**, (1), (0).

B. Paina **←** tai **→** valitaksesi **SUOMI**, **RUOTSI** tai **ENGLANTI**, ja paina sitten **Aseta**.

8 Receive (vastaanotto) -tilan valinta

Valitse haluamasi tila painamalla **Vastaus** toistuvasti, kunnes Faksi- ja F/P-valot ovat siirtyneet haluamaasi asetukseen.

(○ tarkoittaa valo pois päältä. ● tarkoittaa valo päällä.)

● Faksi Ainoastaan fakseina käytettävän laitteen linja.
↓ Puhvast Kaikki puhelut otetaan vastaan fakseina.

○ Fax/Puh

○ Faksi Sekä faksit että puhelut otetaan vastaan samasta linjasta.

↓ Puhvast

● Fax/Puh Laite vastaa jokaiseen puheluun ja ottaa vastaan faksin tai antaa merkkiään, mikäli puhelu ei ole faksi.

● Faksi Ulkoisen puhelinvastaajan kanssa toimiva laite.
↓ Puhvast Puhelinvastaaja vastaa jokaiseen puheluun ja tallentaa viestit.

● Fax/Puh

Faksit tulostetaan.
Varmista, että puhelinvastaaja on yhdistetty ulkopuoliseen pistokkeeseen.

○ Faksi

↓ Puhvast Ohjaat puhelinlinjaa ja vastaat jokaiseen puheluun itse.

○ Fax/Puh

Katso lisätietoja Omistajan käsikirjan *Vastaustilan asetukset*.

9 Aseta päivämäärä ja aika

A. Paina **Valikko**, (1), (1).

1. PVM/KELLO

VUOSI : XX
ANNA, PAINA ASETA

B. Syötä vuoden kaksi viimeistä numeroa ja paina **Aseta**.

KUUKAUSI : XX
ANNA, PAINA ASETA

C. Syötä kuukausi kaksinumeroisena ja paina **Aseta**.

PÄIVÄ : XX
ANNA, PAINA ASETA

D. Syötä päivämäärä kaksinumeroisena ja paina **Aseta**.

KELLO : XX : XX
ANNA, PAINA ASETA

E. Syötä kellonaika ja paina **Aseta**.

F. Paina **Stop/Poistu**.
Huomaa: Jos et pääse seuraavaan vaiheeseen, paina **Stop/Poistu** ja toista vaiheesta A alkaen.

10 Aseta puhelimen tunnus

A. Paina **Valikko**, (1), (2).

2. NIMITUNNUS

FAX :
ANNA, PAINA ASETA

B. Syötä faksinumerosi ja paina **Aseta**.

PUH :
ANNA, PAINA ASETA

C. Syötä puhelinnumerosi ja paina **Aseta**.

NIMI :
ANNA, PAINA ASETA

D. Syötä nimesi numeronäppäimistöllä. Kirjaimet saat alla olevan taulukon mukaan. Paina lopuksi **Aseta**. Väilylöynnin saat painamalla **→** kaksi kertaa.

E. Paina **Stop/Poistu**.

Katso lisätietoja Omistajan kirjasta kappaleesta *Tekstin syöttäminen*.

Paina näppäintä	kerran	kaksi kertaa	kolme kertaa	näjä kertaa	viisi kertaa
2	A	B	C	2	A
3	D	E	F	3	D
4	G	H	I	4	G
5	J	K	L	5	J
6	M	N	O	6	M
7	P	Q	R	7	P
8	T	U	V	8	T
9	W	X	Y	9	W

Huomaa: Jos et pääse seuraavaan vaiheeseen, paina **Stop/Poistu** ja toista vaiheesta A alkaen.

MFC:n ja PC:n yhteistoiminta-asetukset

Valmistelut

- Asenna laite ja Brotherin ajurit ennen MFC:n käyttöä tulostimena ja skannerina Windows® -sovelluksissa.
- Hanki laitteeseen sopiva liitäntäkaapeli (rinnakkainen tai USB).

! Käytä ainoastaan IEEE 1284 -yhteensopivaa suojattua rinnakkaista liitäntäkaapelia ja/tai korkeintaan 1,8 metrin USB-kaapelia.

Noudata tietokoneesi käyttöjärjestelmää ja -liittymää koskevia ohjeita tässä oppaassa.

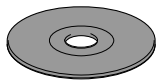
Windows® 95/98/98SE/Me/2000

Vaihe 1. Irrota MFC verkkovirrasta ja myös tietokoneesta, mikäli olet jo yhdistänyt laitteet liitäntäkaapelilla.

Vaihe 2. Käynnistä tietokone.

Jos olet Windows® 2000 Professionalin käyttäjä, kirjaudu sisään Järjestelmänvalvojana.

Vaihe 3. Aseta CD-ROM-levy CD-ROM-asemaan.



1. Aseta MFC Software Suite CD-ROM-levy CD-ROM-asemaan. Jos mallin nimiruutu tulee näyttöön, napsauta mallin nimeä.

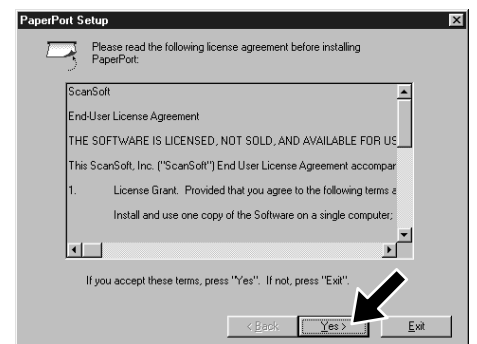
2. Napsauta kielivalintaa. CD-ROM-levyn päävalikko tulee näyttöön.



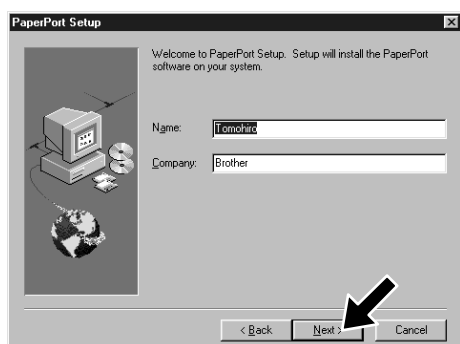
3. Napsauta **Install Software** (asenna ohjelmisto).



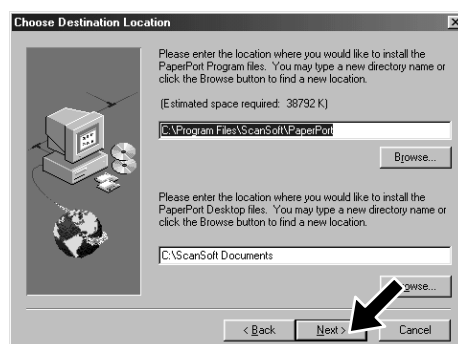
4. Napsauta **MFC Software Suite Main Application** (pääsovellus) -otsikon alla. Katso Huomaa*1.



5. InstallShield Wizard Setup -ikkuna vilahuttaa näytössä, ja sitä seuraa PaperPort® Setup -asennusikkuna. Napsauta **Yes** (kyllä).



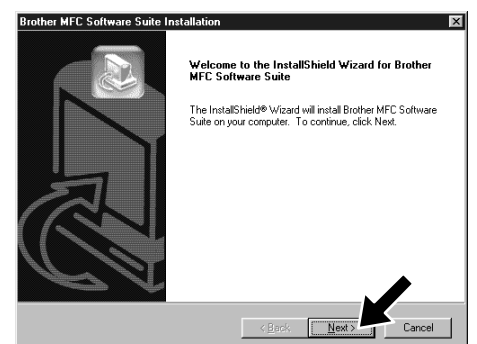
6. Kun PaperPort® Setup -ikkunassa näkyvät sinun nimesi ja yrityksesi, muuta tai hyväksy ne ja napsauta **Next** (seuraava).



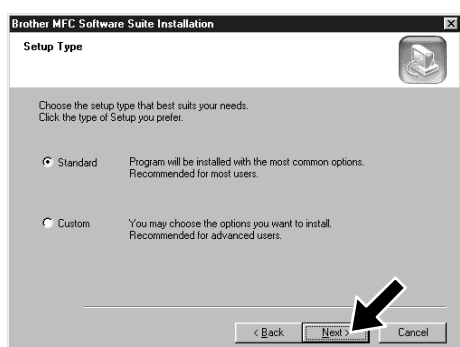
7. Kun Choose Destination Location -ikkunassa näkyy polku, jonne PaperPort® -tiedostot asennetaan, muuta tai hyväksy se ja napsauta **Next**.



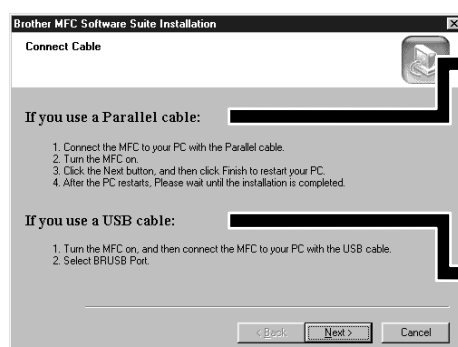
8. Kun Register Today -rekisteröitymisruutu tulee näyttöön, napsauta **Next**. Tämä on PaperPort® in rekisteröityminen. Seuraa näytön ohjeita.



9. Kun MFC Software Suite Installation -asennusikkuna tulee näyttöön, aloita MFC Software Suiten asennus napsauttamalla **Next**. Katso Huomaa*2.

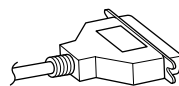


10. Kun Setup Type (asennustyyppi) -ikkuna tulee näyttöön, valitse **Standard** ja napsauta **Next**. Ohjelmistotiedostot kopioidaan tietokoneellesi.

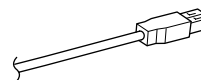


11. Näyttöön tulee Connect Cable (yhdistä kaapeli) -ikkuna.

Rinnakkaiselle



USB:lle



Katso SEURAAVA SIVU

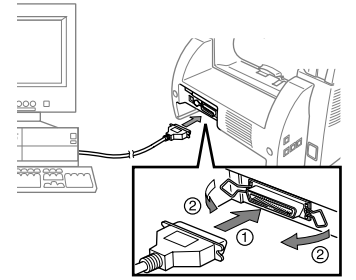
*1 MFC Software Suite -ohjelmistoon kuuluu Printer Driver (tulostimen ajuri), Scanner Driver (skannerin ajuri), ScanSoft™ PaperPort®, ScanSoft™ TextBridge®, PC-FAX-ohjelmisto, Remote Setup -sovellus ja True Type -fontit. PaperPort® on asiakirjanhallintasovellus, jolla voit tarkastella skannattuja asiakirjoja. PaperPort® -sovellukseen integroitu ScanSoft™ TextBridge® OCR on tekstintunnistusohejelma, joka kääntää kuvat tekstiksi ja syöttää ne tietokoneesi oletustekstinkäsittelyohjelmaan.

*2 Jos asennuksen aikana näyttöön tulee virheviesti tai olet asentanut MFC Software Suiten tai MFL Pro:n jo aiemmin, ohjelmat on poistettava ennen uutta asennusta. Valitse **Start (Käynnistä)** -valikosta **Programs (Ohjelmat)**, **Brother**, **Brother MFL Pro**, **Uninstall** ja seuraa näytön ohjeita.

*3 Vaikka olisit valinnut **NO (EI)** voit myöhemmin avata Brother Control Center -sovelluksen ja käyttää **Scan (skannaus)** -näppäimiä sitä kautta. Katso **Brother Control Center -sovelluksen automaattinen lataus on-line-dokumentaation** (Omistajan käsikirjan) kappaleessa 13 CD-ROM-levyllä.

Vaihe 4. Liitä MFC PC:hen rinnakkaiskaapelilla.

- Liitä rinnakkaisliitäntäkaapeli MFC:n rinnakkaisporttiin ja varmista, että kaapelin pidikkeet ovat kiinni.
- Liitä kaapeli tietokoneen tulostinporttiin ja pyöritä kaksi ruuvia kiinni. Tietokoneesi rinnakkaisen tulostinportin sijainti on näytetty tietokoneesi käyttöohjeissa.



Vaihe 5. Käynnistä MFC kytkemällä virtajohto.

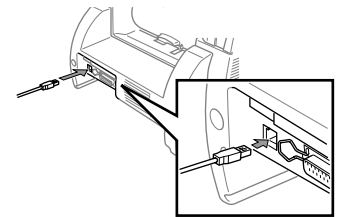
Vaihe 6. Brother-ajurin asennus alkaa automaattisesti. Seuraa näytön ohjeita.

(Windows® 95/98/98SE/Me)	(Windows® 2000 Professional)
<p>1. Napsauta Next Connect Cable (kytke kaapeli) -ikkunassa.</p> <p>2. Kun yllä oleva ruutu tulee näyttöön, napsauta Finish (valmis) ja <i>odota</i>, kun PC käynnistää Windows® in uudelleen ja jatkaa asennusta.</p>	<p>1. Napsauta Next Connect Cable (kytke kaapeli) -ikkunassa.</p> <p>2. Kun yllä oleva ruutu tulee näyttöön, napsauta Finish (valmis) ja <i>odota</i>, kun PC käynnistää Windows® in uudelleen ja jatkaa asennusta.</p>
<p>3. Napsauta Yes, jos haluat Control Center -sovelluksen latautuvan joka kerta, kun Windows® käynnistetään. Control Center -ikoni näkyy tehtävärivissä. Jos napsautat No (ei), MFC:n Scan-näppäimet poistetaan käytöstä. Katso Huomaa*3.</p>	<p>3. Kun Digital Signature Not Found (digitaalista allekirjoitusta ei löytynyt) -viestiruutu tulee näyttöön, napsauta Yes, jolloin ajuri asennetaan.</p> <p>4. Napsauta Yes, jos haluat Control Center -sovelluksen latautuvan joka kerta, kun Windows® käynnistetään. Control Center -ikoni näkyy tehtävärivissä. Jos napsautat No MFC:n Scan-näppäimet poistetaan käytöstä. Katso Huomaa*3.</p>
<p style="border: 1px solid #0070C0; padding: 2px; color: #0070C0;">Brother PC fax, Printer ja Scanner -ajurit on nyt asennettu ja asennus on päättynyt.</p>	<p style="border: 1px solid #0070C0; padding: 2px; color: #0070C0;">Brother PC fax, Printer ja Scanner -ajurit on nyt asennettu ja asennus on päättynyt.</p>

Vaihe 4. Käynnistä MFC kytkemällä virtajohto.

Vaihe 5. Liitä MFC PC:hen USB-kaapelilla (asennusikkuna tulee näyttöön muutaman sekunnin kuluessa).

Vaihe 6. Brother-ajurin asennus alkaa automaattisesti. Seuraa näytön ohjeita.



(Windows® 98/98SE/Me)	(Windows® 2000)
<p>1. Add Printer Wizard (lisää tulostin) -ikkunassa valitse BRUSB: USB Printer Port ja napsauta Next (seuraava).</p> <p>2. Hyväksy oletustulostimen nimi valitsemalla Yes (kyllä) ja napsauta Next.</p> <p>3. Valitse Yes (recommended) ja napsauta Finish (valmis). Laite tulostaa testisivun, josta voit tarkastaa tulostuslaadun.</p>	<p>1. Kun Digital Signature Not Found (digitaalista allekirjoitusta ei löytynyt) -viestiruutu tulee näyttöön, napsauta Yes, jolloin ajuri asennetaan.</p> <p>2. Käynnistä tietokone uudelleen napsauttamalla Finish (valmis).</p>
<p>4. Jos testisivu tulostuu oikein, napsauta Yes. Jos napsautat No, seuraa ruudun kehoteita ongelman ratkaisemiseksi.</p> <p>5. Valitse Finish, jotta tietokone käynnistetään uudelleen, ja napsauta sitten Finish.</p> <p>6. Napsauta Yes, jos haluat Control Center -sovelluksen latautuvan joka kerta, kun Windows® käynnistetään. Control Center -ikoni näkyy tehtävärivissä. Jos napsautat No, MFC:n Scan-näppäimet poistetaan käytöstä. Katso Huomaa*3.</p>	<p>3. Napsauta Yes, jos haluat Control Center -sovelluksen latautuvan joka kerta, kun Windows® käynnistetään. Control Center -ikoni näkyy tehtävärivissä. Jos napsautat No, MFC:n Scan-näppäimet poistetaan käytöstä. Katso Huomaa*3.</p>
<p style="border: 1px solid #0070C0; padding: 2px; color: #0070C0;">Brother PC fax, Printer ja Scanner -ajurit on nyt asennettu ja asennus on päättynyt.</p>	<p style="border: 1px solid #0070C0; padding: 2px; color: #0070C0;">Brother PC fax, Printer ja Scanner -ajurit on nyt asennettu ja asennus on päättynyt.</p>

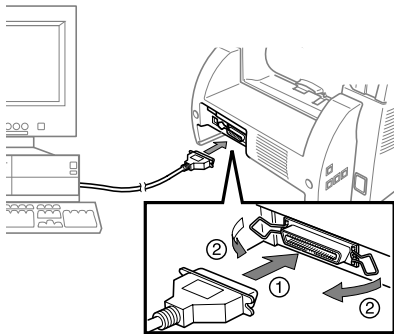
Windows NT® Workstation Version 4.0

Vaihe 1. Varmista, että tietokoneen virta on päällä.

Kirjaudu sisään Järjestelmänvalvojana.

Vaihe 2. Liitä MFC PC:hen rinnakkaiskaapelilla.

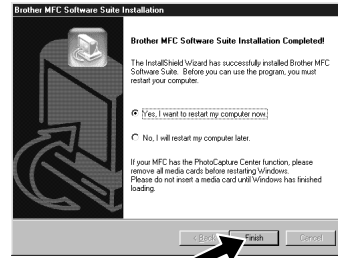
- Liitä rinnakkaisliitäntäkaapeli MFC:n rinnakkaisporttiin ja varmista, että kaapelin pidikkeet ovat kiinni.
- Liitä kaapeli tietokoneen tulostinporttiin ja pyöritä kaksi ruuvia kiinni. Tietokoneesi rinnakkaisen tulostinportin sijainti on näytetty tietokoneesi käyttöohjeissa.



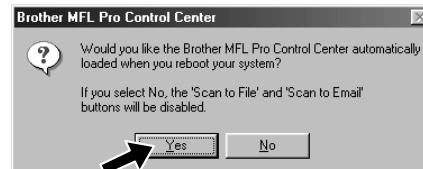
Vaihe 3. Käynnistä MFC kytkemällä virtajohto.

Vaihe 4. Seuraa näytön ohjeita.

(Sama vaihe kuin Windows® 95/98/98SE/Me/2000 -käyttäjille **Vaihe 3.**, 1-10)



- Käynnistä tietokone uudelleen napsauttamalla **Yes** ja napsauta sitten **Finish** (valmis).



- Napsauta **Yes**, jos haluat Control Center -sovelluksen latautuvan joka kerta, kun Windows® käynnistetään. Control Center -ikoni näkyy tehtävärivissä. Jos napsautat **No**, MFC:n Scan-näppäimet poistetaan käytöstä. Katso Huomaa*3.

Brother PC fax, Printer ja Scanner -ajurit on nyt asennettu ja asennus on päättynyt.

Apple® Macintosh® QuickDraw® Driver for OS 8.6/9.0/9.0.4/9.1 -ajurit

Vaihe 1. Varmista, että MFC:n virtajohtoa ei ole kytketty ja Macintosh on käynnistetty.

! ÄLÄ LIITÄ MFC:tä Macintoshiin

Vaihe 2. Aseta CD-ROM-levy CD-ROM-asemaan.

MFC Software Suiten asennus



- Kun ruutu tulee näyttöön, kaksoisnapsauta **MFC Software Suite Installer**.

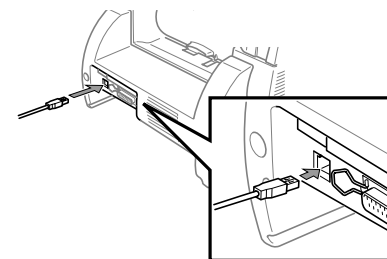
Valitse kieli



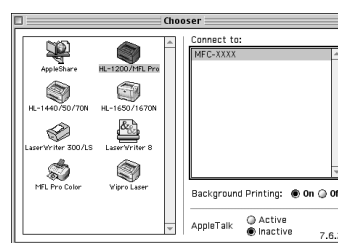
- Napsauta kieliasetusta, jolloin tulostimen ja skannerin ohjaimet asennetaan tietokoneellesi. Kun asennus on valmis, tietokone kehottaa käynnistämään Macintoshin uudelleen.

Vaihe 3. Käynnistä Macintosh uudelleen, jotta se tunnistaa uuden ajurin.

Vaihe 4. Liitä MFC Macintoshiin USB-kaapelilla ja käynnistä MFC kytkemällä virtajohto.



Vaihe 5. Valitse Printer (tulostin).



- Avaa **Chooser** (Valitsin) Apple-valikosta.
- Korosta asentamasi tulostimen kuvake napsauttamalla sitä. **Chooser** -valitsimen oikealla puolella valitse tulostin, jota haluat käyttää. Sulje **Chooser**.

Brother PC fax, Printer ja Scanner -ajurit on nyt asennettu ja asennus on päättynyt.

CD-ROM-levyn sisältö

Windows®

Tämä CD-ROM-levy sisältää useita erilaisia tietoja.



(Windows®)

Install Software (asenna ohjelmisto)

Voit asentaa tulostimen ja skannerin ajurit ja useita apuohjelmia.

Manual (käsikirja)

Omistajan käsikirja ja muu dokumentaatio.

Brother Solutions Centre

Internetissä käytettävissäsi on Brother-tuotteiden palvelu- ja tukisivusto Brother Solutions Centre.

More information (lisätietoja)

Lisätietoja.

Macintosh®

Tämä CD-ROM-levy sisältää useita erilaisia tietoja.



(Macintosh®)

MFC Software Suite Installer (asennusohjelma)

Voit asentaa tulostimen ja skannerin ajurit ja useita apuohjelmia.

ReadMe! (Lue minut -tiedosto)

Tärkeitä tietoja ja viannääritysohjeita.

Documentation

Omistajan käsikirja ja muu dokumentaatio.