

## MERCI !

... D'AVOIR ACHETÉ CET APPAREIL BROTHER. LES EXCELLENTS RÉSULTATS ET L'AISANCE AVEC LAQUELLE CET APPAREIL RÉALISE UN TRÈS GRAND NOMBRE DE TÂCHES NE MANQUERA PAS DE VOUS IMPRESSIONNER.

Suivez ces instructions simples en respectant leur ordre.

Pour plus de détails, consultez votre manuel d'utilisateur et le CD-ROM.

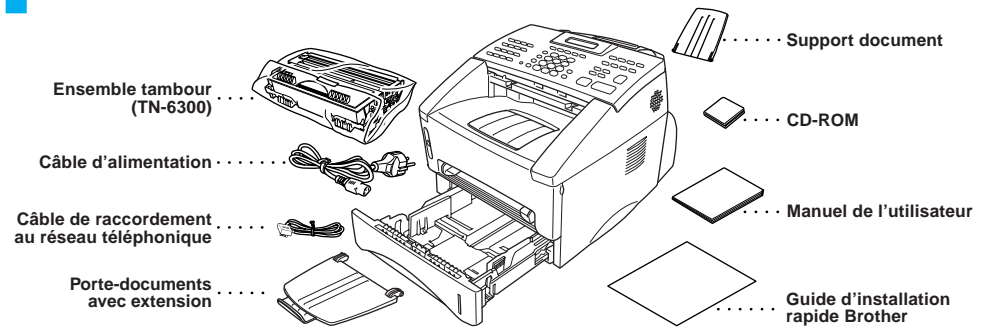
**Sinon, si vous n'arrivez pas résoudre un problème :**

Consultez la section **Questions et réponses (Frequently Asked Questions)** du site Web Brother à :

URL: <http://solutions.brother.com>

Numéro de téléphone du service clientèle Brother : 08 92 68 41 09 (2,21FF/mn)

## 1 Éléments fournis



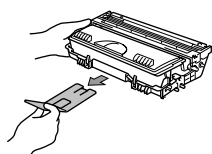
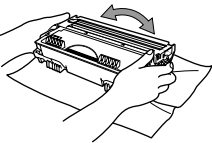
⚠ Conservez les pièces d'emballage pour tout transport ultérieur car un emballage incorrect pourrait annuler votre garantie.

## 2 Installez le tambour

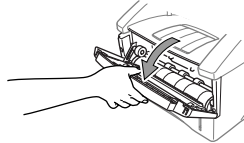
**A.** Déballiez l'ensemble tambour et inclinez-le doucement d'un côté vers l'autre pour répartir le toner à l'intérieur de la cartouche.

⚠ Pour éviter d'endommager le tambour, ne l'exposez pas à la lumière pendant plus de quelques minutes.

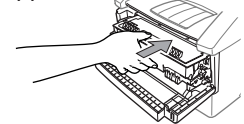
**B.** Retirez la pièce de protection.



**C.** Ouvrez le capot avant de l'appareil.



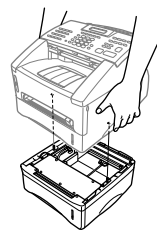
**D.** Introduisez l'ensemble tambour dans l'appareil.



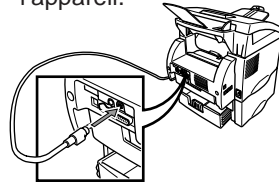
**E.** Refermez le capot avant.

## 3 Si vous avez un bac papier optionnel, raccordez-le

**A.** Avec précaution, soulevez l'appareil et placez-le sur le bac papier optionnel (bac inférieur).



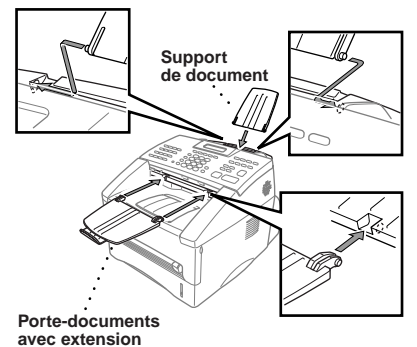
**B.** Branchez le câble modulaire du bac inférieur dans la prise modulaire de l'appareil.



Pour sélectionner le bac qui sera utilisé pour les fax ou pour les copies, consultez le chapitre *Bac inférieur (avec bac papier optionnel uniquement)* et pour la configuration de l'imprimante, le chapitre *Source papier* dans le Manuel de l'utilisateur.

Si vous déplacez l'appareil après avoir raccordé le bac inférieur, il faut avec beaucoup de précaution soulever simultanément le bac inférieur et l'appareil car ces deux éléments ne sont pas attachés.

## 4 Installation des bacs



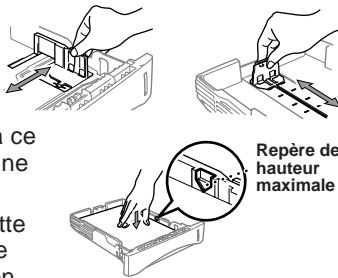
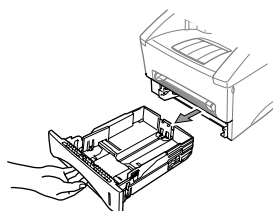
## 5 Chargez le papier

**A.** Tirez sur la cassette pour l'extraire complètement de l'appareil.

**B.** Ajustez les guide-papiers sur la droite et à l'arrière de la cassette de papier en fonction de la taille de papier souhaitée.

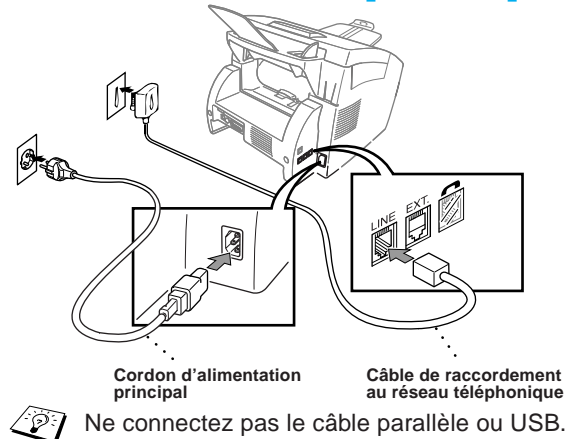
**C.** Chargez le papier dans la cassette. Appuyez sur la pile pour l'aplatir aux quatre coins en veillant à ce que la hauteur de la pile ne dépasse pas le repère.

**D.** Faites coulisser la cassette dans l'appareil jusqu'à ce qu'elle se loge en position.



Repère de hauteur maximale

## 6 Installez le cordon secteur et le câble de raccordement au réseau téléphonique

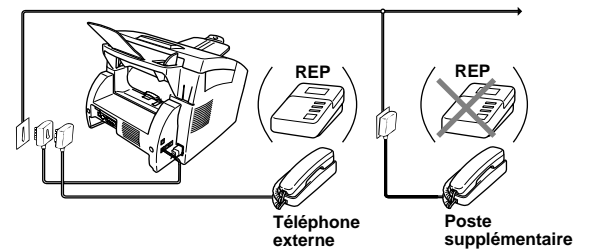


Cordon d'alimentation principal

Câble de raccordement au réseau téléphonique

Ne connectez pas le câble parallèle ou USB.

## 7 Partage d'une ligne de téléphone unique avec un répondeur automatique (REP) ou un téléphone externe



Téléphone externe

Poste supplémentaire

## 8 Sélection du mode de réception

Sélectionnez le mode qui convient le mieux à vos besoins en appuyant à plusieurs reprises sur **Réception** jusqu'à ce que les voyants Fax et F/T correspondent à la configuration que vous souhaitez adopter.

(○ signifie témoin éteint ● signifie témoin allumé.)

● Fax Utiliser avec une ligne réservée à la télécopie.  
 ↓ Rép.Ext Chaque appel est intercepté comme une télécopie.  
 ○ F/T

○ Fax Permet de recevoir des télécopies et des appels téléphoniques sur une seule ligne.  
 ↓ Rép.Ext L'appareil intercepte tous les appels et reçoit les télécopies ou déclenche des pseudo-sonneries pour vous prévenir des appels vocaux.  
 ● F/T

● Fax Utiliser avec un répondeur automatique externe (REP).  
 ↓ Rép.Ext Le répondeur intercepte tous les appels et conserve les messages vocaux.  
 ● F/T Les télécopies sont imprimées. Vérifiez que le répondeur (REP) est connecté à la prise jack externe.

○ Fax Vous contrôlez la ligne de téléphone et devez donc répondre à tous les appels vous-même.  
 ↓ Rép.Ext  
 ○ F/T

Pour plus de détails, voir la section *Paramètres du mode de réception* du manuel de l'utilisateur.

## 9 Réglez la date et l'heure

**A.** Appuyez sur **Menu**, (1), (1).

1. DATE/HEURE

ANNEE : XX  
ENTREE & CONF.

**B.** Entrez les deux derniers chiffres de l'année et appuyez sur **Confirme**.

MOIS : XX  
ENTREE & CONF.

**C.** Entrez les deux chiffres du mois et appuyez sur **Confirme**.

JOUR : XX  
ENTREE & CONF.

**D.** Entrez les deux chiffres du jour et appuyez sur **Confirme**.

HEURE : XX : XX  
ENTREE & CONF.

**E.** Entrez l'heure au format 24 heures et appuyez sur **Confirme**.

**F.** Appuyez sur **Arrêt/Sortie**.  
 Remarque : Si vous ne pouvez pas continuer, appuyez sur **Arrêt/Sortie** et recommencez depuis l'étape A.

## 10 Programmez l'identité du poste

**A.** Appuyez sur **Menu**, (1), (2).

2. ID STATION

FAX :  
ENTREE & CONF.

**B.** Entrez votre numéro de télécopie, et appuyez sur **Confirme**.

TEL :  
ENTREE & CONF.

**C.** Entrez votre numéro de téléphone, et appuyez sur **Confirme**.

NOM :  
ENTREE & CONF.

**D.** Entrez votre nom en utilisant le pavé numérique avec le tableau ci-dessous, et appuyez sur **Confirme**. Appuyez deux fois sur **↵** pour mettre un espace vide.

**E.** Appuyez sur **Arrêt/Sortie**.

Appuyez sur la touche	une fois	deux fois	trois fois	quatre fois	cinq fois
2	A	B	C	2	A
3	D	E	F	3	D
4	G	H	I	4	G
5	J	K	L	5	J
6	M	N	O	6	M
7	P	Q	R	7	P
8	T	U	V	8	T
9	W	X	Y	Z	9

Pour plus de détails, voir la section *Comment entrer du texte* du Manuel de l'utilisateur.

Remarque : Si vous ne pouvez pas continuer, appuyez sur **Arrêt/Sortie** et recommencez depuis l'étape A.

# Configuration du MFC et du PC pour qu'ils fonctionnent ensemble

## Avant de commencer

- Vous devez installer le matériel et les pilotes Brother avant de pouvoir utiliser votre MFC comme imprimante et scanner à partir de n'importe quelle application Windows®.
- Procurez-vous le câble convenant à l'interface que vous prévoyez d'utiliser (parallèle ou USB).

**!** Utilisez exclusivement des câbles d'interface parallèle répondant à la norme IEEE 1284 et/ou un câble USB dont la longueur ne dépasse pas 1,8 mètres.

Suivez les instructions de ce guide pour votre système d'exploitation et l'interface utilisée.

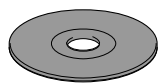
## Utilisateurs de Windows® 95/98/98SE/Me/2000

**Etape 1.** Débranchez le MFC du secteur et de l'ordinateur si vous aviez déjà connecté le câble d'interface.

**Etape 2.** Mettez votre ordinateur sous tension.

Pour Windows® 2000 Professional, vous devez avoir ouvert une session en tant qu'Administrateur.

**Etape 3.** Insérez le CD-ROM dans le lecteur.



1. Insérez le CD-ROM contenant la suite de logiciels MFC dans votre lecteur. Si l'écran des noms de modèles s'affiche, cliquez sur le vôtre.

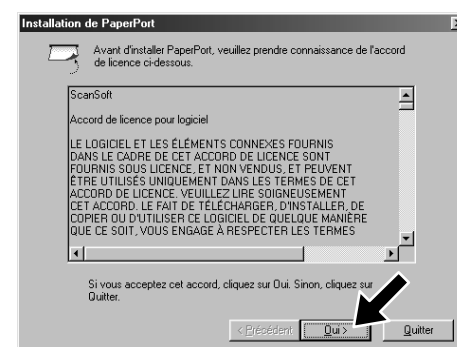
2. Cliquez sur votre langue. Le menu principal du CD-ROM apparaît.



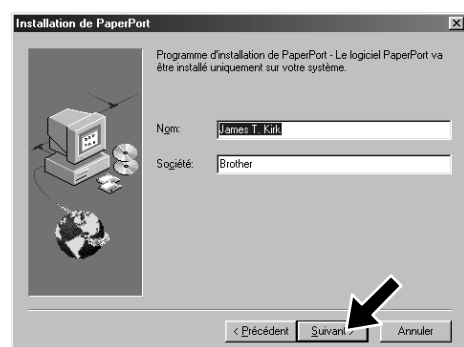
3. Cliquez sur **Installer le logiciel**.



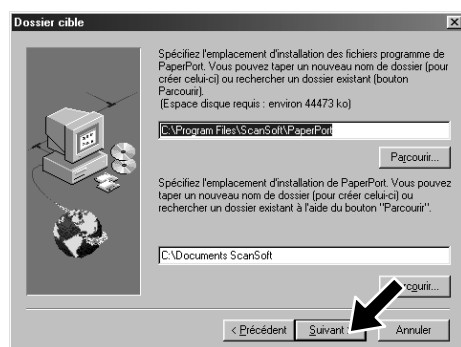
4. Cliquez sur **MFC Software Suite** sous **Application principale**, et cliquez sur **Installer**. Veuillez voir la remarque \*1.



5. La fenêtre d'installation de l'Assistant InstallShield apparaît brièvement, suivie de la fenêtre PaperPort®. Cliquez sur **Oui**.



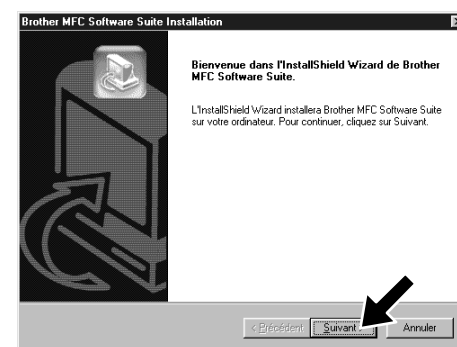
6. Quand la fenêtre d'installation de PaperPort® affiche votre Nom et votre Société, vous pouvez les modifier ou les accepter. Cela fait, cliquez sur **Suivant**.



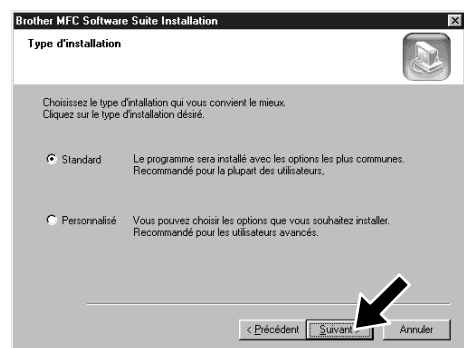
7. Lorsque la fenêtre Choisissez la destination affiche le chemin d'installation des fichiers PaperPort®, vous pouvez changer ou accepter ce chemin. Cela fait, cliquez sur **Suivant**.



8. Quand l'écran Inscrivez-vous aujourd'hui apparaît, cliquez sur **Suivant**. Il s'agit de l'enregistrement de PaperPort®. Suivez les instructions.



9. Quand la fenêtre d'installation de la suite de logiciels MFC apparaît, cliquez sur **Suivant** pour lancer cette installation. Veuillez voir la remarque \*2.



10. Quand la fenêtre Type d'installation apparaît, sélectionnez **Standard**, et cliquez sur **Suivant**. Les fichiers d'application seront alors copiés sur votre ordinateur.

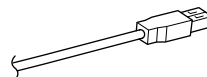


11. La fenêtre Câble de connexion s'affiche.

Pour parallèle



Pour USB



**Passez à la PAGE SUIVANTE**

\*1 La suite de logiciels MFC comprend le pilote d'imprimante, le pilote de scanner, ScanSoft™ PaperPort®, ScanSoft™ TextBridge®, le logiciel PC-FAX, l'application de configuration à distance et des polices TrueType. PaperPort® est une application de gestion de documents qui permet de visualiser des documents numérisés. ScanSoft™ TextBridge®, quant à lui, est une application de reconnaissance de caractères intégrée à PaperPort® qui convertit les images en texte afin de l'insérer dans votre logiciel de traitement de texte par défaut.

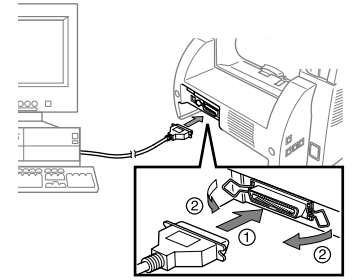
\*2 Si un message d'erreur apparaît pendant le processus d'installation ou si vous avez déjà installé la suite de logiciels MFC ou MFL Pro, il faudra au préalable que vous désinstalliez ces produits. En partant du menu **Démarrer**, sélectionnez **Programmes**, **Brother**, **Brother MFL Pro**, **Désinstallation**, et suivez les instructions à l'écran.

\*3 Même si vous sélectionnez **NON**, vous pourrez plus tard lancer le Brother Control Centre pour utiliser la touche Scan. Voir la section *Chargement automatique du Brother Control Centre*, au chapitre 13 dans le manuel de l'utilisateur sur le CD-ROM.



## Etape 4. Connectez le MFC à votre PC avec le câble parallèle.

- Connectez le câble d'interface parallèle au port correspondant sur le MFC et enclenchez les fixations métalliques.
- Connectez le câble d'interface au port imprimante de l'ordinateur et fixez-le avec les deux vis. Pour connaître l'emplacement du port parallèle imprimante sur votre ordinateur, consultez le manuel de l'utilisateur qui l'accompagne.



## Etape 5. Mettez le MFC sous tension en branchant le cordon d'alimentation au secteur.

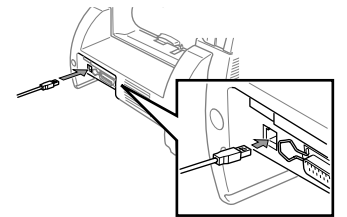
## Etape 6. L'installation du pilote Brother démarre automatiquement. Suivez les instructions à l'écran.

(Utilisateurs de Windows® 95/98/98SE/Me)		(Utilisateurs de Windows® 2000 Professional)	
<p>1. Dans la fenêtre Câble de connexion, cliquez sur <b>Suivant</b>.</p>	<p>2. Lorsque cet écran apparaît, cliquez sur <b>Terminer</b> et <i>patientez</i> pendant que le PC redémarre Windows® et continue l'installation.</p>	<p>1. Dans la fenêtre Câble de connexion, cliquez sur <b>Suivant</b>.</p>	<p>2. Quand cet écran apparaît, cliquez sur <b>Terminer</b> et <i>patientez</i> pendant que le PC redémarre Windows® et continue l'installation.</p>
<p>3. Cliquez sur <b>Oui</b> pour que le Control Centre soit chargé à chaque démarrage de Windows®. Ce Control Centre apparaîtra sous la forme d'une icône dans le Barre de tâches/Barre d'état système. Si vous cliquez sur <b>Non</b>, les touches Scan du MFC seront désactivées. Veuillez voir la remarque *3.</p>	<p>Les pilotes PC fax, imprimante et scanner Brother sont désormais installés, et l'installation est terminée.</p>	<p>3. Lorsque la boîte de dialogue <b>Signature numérique non trouvée</b> apparaît, cliquez sur <b>Oui</b> pour installer le pilote.</p>	<p>4. Cliquez sur <b>Oui</b> pour que le Control Centre soit chargé à chaque démarrage de Windows®. Ce Control Centre sera affiché sous la forme d'une icône dans le Barre de tâches/Barre d'état système. Si vous cliquez sur <b>Non</b>, les touches Scan du MFC seront désactivées. Veuillez voir la remarque *3.</p>

## Etape 4. Mettez le MFC sous tension en branchant le cordon d'alimentation au secteur.

## Etape 5. Connectez le MFC à votre PC avec le câble USB (l'écran d'installation prendra quelques secondes avant de s'afficher).

## Etape 6. L'installation du pilote Brother démarre automatiquement. Suivez les instructions à l'écran.



(Utilisateurs de Windows® 98/98SE/Me)			(Utilisateurs de Windows® 2000 Professional)
<p>1. Dans la fenêtre de l'Assistant Ajout d'imprimante, sélectionnez <b>BRUSB: USB Printer Port</b>, et cliquez sur <b>Suivant</b>.</p>	<p>2. Acceptez le nom de l'imprimante par défaut en sélectionnant <b>Oui</b> et cliquez sur <b>Suivant</b>.</p>	<p>3. Sélectionnez <b>Oui (recommandé)</b>, et cliquez sur <b>Terminer</b>. Une page de test s'imprimera pour que vous puissiez vérifier la qualité d'impression.</p>	<p>1. Lorsque la boîte de dialogue <b>Signature numérique non trouvée</b> apparaît, cliquez sur <b>Oui</b> pour installer le pilote.</p>
<p>4. Si la page de test s'imprime correctement, cliquez sur <b>Oui</b>. Si vous cliquez sur <b>Non</b>, suivez les messages à l'écran pour résoudre le problème.</p>	<p>5. Sélectionnez <b>Oui</b> pour redémarrer l'ordinateur, et cliquez sur <b>Terminer</b>.</p>	<p>6. Cliquez sur <b>Oui</b> pour que le Control Centre soit chargé à chaque démarrage de Windows®. Ce Control Centre s'affiche sous la forme d'une icône dans le Barre de tâches/Barre d'état système. Si vous cliquez sur <b>Non</b>, les touches Scan du MFC seront désactivées. Veuillez voir la remarque *3.</p>	<p>2. Sélectionnez <b>Terminer</b> pour redémarrer votre ordinateur.</p>
<p>Les pilotes PC fax, imprimante et scanner Brother sont désormais installés, et l'installation est terminée.</p>			<p>3. Cliquez sur <b>Oui</b> pour que le Control Centre soit chargé à chaque démarrage de Windows®. Le Control Centre apparaît sous la forme d'une icône dans le Barre de tâches/Barre d'état système. Si vous cliquez sur <b>Non</b>, les touches Scan du MFC seront désactivées. Veuillez voir la remarque *3.</p>

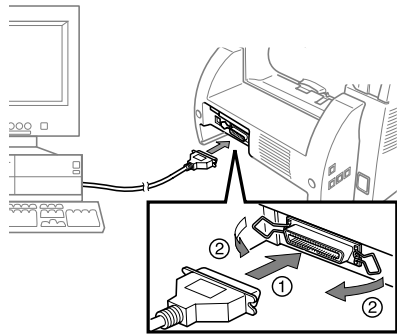
# Utilisateurs de Windows NT® Workstation Version 4.0

## Etape 1. Assurez-vous que votre ordinateur est en marche.

Vous devez avoir ouvert une session en tant qu'Administrateur.

## Etape 2. Connectez le MFC à votre PC avec le câble parallèle.

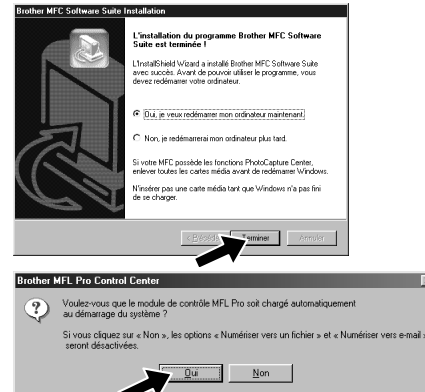
- Connectez le câble d'interface parallèle au port correspondant sur le MFC et enclenchez les fixations métalliques.
- Connectez le câble au port Imprimante de l'ordinateur et fixez-le avec les deux vis. Pour connaître l'emplacement du port parallèle imprimante sur votre ordinateur, consultez le manuel de l'utilisateur qui l'accompagne.



## Etape 3. Mettez le MFC sous tension en branchant le cordon d'alimentation au secteur.

## Etape 4. Suivez les instructions qui s'affichent à l'écran.

(Même étape que pour les utilisateurs de Windows® 95/98/98SE/Me/2000 **Etape 3.**, 1-10)



11. Sélectionnez **Oui** pour redémarrer l'ordinateur, et cliquez sur **Terminer**.

12. Cliquez sur **Oui** pour que le Control Centre soit chargé à chaque démarrage de Windows. Ce Control Centre apparaît sous la forme d'une icône dans le Barre de tâches/Barre d'état système. Si vous cliquez sur **Non**, les touches Scan du MFC seront désactivées. Veuillez voir la remarque \*3.

Les pilotes PC fax, imprimante et scanner Brother sont désormais installés, et l'installation est terminée.

# Utilisateurs du Pilote QuickDraw® sur les systèmes d'exploitation Apple® Macintosh® 8.6/9.0/9.0.4/9.1

## Etape 1. Le cordon d'alimentation du MFC doit être débranché et le Macintosh sous tension.

⚠ Votre MFC NE DOIT PAS être connecté au Macintosh

## Etape 2. Insérez le CD-ROM dans votre lecteur.

Installation de la suite de logiciels MFC



1. Lorsque la fenêtre apparaît, double-cliquez sur **MFC Software Suite Installer**.

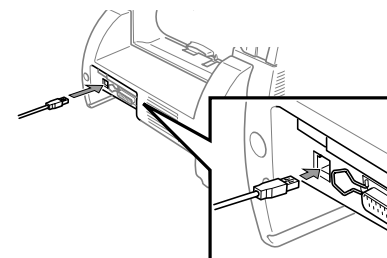
Sélectionnez votre langue



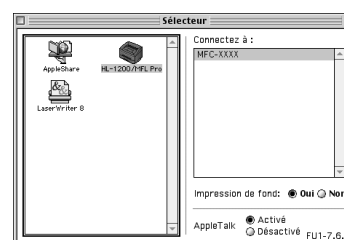
2. Cliquez sur votre langue pour installer les pilotes d'imprimante et de scanner. Une fois l'installation terminée, l'écran vous invite à redémarrer votre Macintosh.

## Etape 3. Redémarrez votre Macintosh pour qu'il reconnaisse le nouveau pilote.

## Etape 4. Connectez le MFC à votre Macintosh avec le câble USB, et mettez le MFC sous tension en branchant son cordon d'alimentation.



## Etape 5. Sélectionnez l'imprimante.



1. Dans le menu "Pomme", ouvrez le **Sélecteur**.
2. Sélectionnez l'icône du pilote d'imprimante que vous venez d'installer en cliquant sur lui. Sur le côté droit du **Sélecteur**, sélectionnez l'imprimante sur laquelle vous devez imprimer. Refermez le **Sélecteur**.

Les pilotes PC fax, imprimante et scanner Brother sont désormais installés, et l'installation est terminée.

## Contenu du CD-ROM

### Windows®

Ce CD-ROM propose toute une gamme d'informations



(Pour Windows®)

#### Installer le logiciel

Pour installer les pilotes d'imprimante et de scanner ainsi que les divers utilitaires.

#### Manuels

Pour visualiser le Manuel de l'utilisateur et le reste de la documentation.

#### Brother Solutions Center

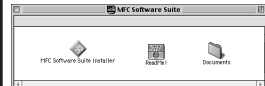
Connectez-vous sur le Brother Solutions Centre, le site Web de service et assistance technique pour votre appareil Brother.

#### Autres informations

Autres informations.

### Macintosh®

Ce CD-ROM propose toute une gamme d'informations



(Pour Macintosh®)

#### MFC Software Suite Installer

Pour installer les pilotes d'imprimante et de scanner ainsi que les divers utilitaires.

#### ReadMe!

Fichier contenant des informations importantes et des conseils de dépannage.

#### Documents

Pour afficher le manuel de l'utilisateur ainsi que d'autres documents.