



Externer Wireless Print/ScanServer (IEEE 802.11b)

NC-2200w Netzwerkhandbuch

Bitte lesen Sie dieses Handbuch vor der Inbetriebnahme des Brother Druckers/MFC/DCP. Sie können dieses Handbuch jederzeit von der NC-2200w CD-ROM lesen oder ausdrucken. Bewahren Sie die NC-2200w CD stets gut zugänglich auf.

Alles, was Sie für Ihren Brother Drucker/MFC/DCP benötigen, finden Sie auf den Brother Webseiten (Deutschland: <http://www.brother.de>, Schweiz: <http://www.brother.ch>, Österreich: <http://www.brother.at>). Sie können dort die neuesten Treiber und Dienstprogramme für Ihren Brother Drucker/MFC/DCP herunterladen, Antworten auf häufig gestellte Fragen und Tipps zur Problemlösung lesen.

Einige Brother-Drucker/MFC/DCP-Modelle sind standardmäßig für Netzwerke ausgelegt. Andere Brother Drucker/MFC/DCP können mittels eines optionalen NC-2200w aufgerüstet werden.

Warenzeichen

Brother ist ein eingetragenes Warenzeichen der Brother Industries Ltd.
Ethernet ist ein Warenzeichen der Xerox Corporation.
Apple und Macintosh sind eingetragene Warenzeichen von Apple Computer, Inc.
LAN Server ist ein Warenzeichen von International Business Machines Corporation.
Windows und Windows NT sind eingetragene Warenzeichen der Microsoft Corporation.
NC-2200w und BRAdmin Professional sind Warenzeichen von Brother Industries Ltd.
Alle übrigen Waren- und Produktbezeichnungen, die in diesem Handbuch erwähnt werden, sind Warenzeichen oder eingetragene Warenzeichen der entsprechenden Unternehmen.

Erstellung und Veröffentlichung

Dieses Handbuch wurde unter der Aufsicht von Brother Industries Ltd. erstellt und veröffentlicht. Es enthält die Produktbeschreibungen entsprechend dem aktuellen Stand zum Zeitpunkt der Drucklegung.

Der Inhalt des Handbuchs und die technischen Daten des Produkts können ohne vorherige Ankündigung geändert werden.

Das Unternehmen Brother behält sich das Recht vor, die technischen Daten und den Inhalt dieses Handbuchs ohne vorherige Bekanntgabe zu ändern und übernimmt keine Haftung für etwaige Fehler in diesem Handbuch oder daraus möglicherweise resultierende Schäden.

©2004 Brother Industries Ltd.

WARNUNG

Dieses Produkt ist nur zum Gebrauch in dem Land zugelassen, in dem es gekauft wurde.

Benutzen Sie dieses Produkt daher nur im Kaufland, da es in anderen Ländern möglicherweise gegen die dortigen Telekommunikation- und Stromversorgungsbestimmungen verstößt.

Transport des NC-2200w

Muss der NC-2200w einmal transportiert werden, so sollten Sie ihn zuvor sorgfältig verpacken, um Beschädigungen zu vermeiden. Wir empfehlen, die Originalverpackung zu diesem Zweck aufzubewahren. Sie sollten den NC-2200w für den Versand ausreichend versichern.

WARNUNG

Vor dem Transport des NC-2200w muss er in einem Antistatikbeutel verpackt werden, um Beschädigungen zu vermeiden.

WICHTIGER HINWEIS: Technische und funktionelle Unterstützung erhalten Sie telefonisch. Anrufe müssen jeweils **vom aufgeführten Land** ausgeführt werden.

Kommentare oder Vorschläge nehmen wir gerne schriftlich entgegen:

In Europa European Technical Services
1 Tame Street
Audenshaw
Manchester, M34 5JE
UK

Internet-Adressen

Globale Brother Website:

<http://www.brother.com>

Für Antworten auf häufig gestellte Fragen, Produktsupport, technische Fragen und Abrufen von Treibern und Dienstprogrammen:

<http://solutions.brother.com>

Deutschland:

<http://www.brother.de>

Schweiz:

<http://www.brother.ch>

Österreich:

<http://www.brother.at>

EU-Konformitätserklärung gemäß R & TTE-Richtlinie

Hersteller

Brother Industries, Ltd.,
15-1, Naeshiro-cho, Mizuho-ku,
Nagoya 467-8561, Japan

erklärt hiermit, dass:

Produktbeschreibung: Externer Wireless
Print/ScanServer

Produktname: NC-2200w

erfüllt die Anforderungen der R & TTE-
Richtlinie 1999/5/EG und entspricht den
folgenden Normen:

Funk: EN301489-1:2000
EN301489-17:2000
EN300328-2 V1.1.1

Niederspannungsrichtlinie:
EN60950:
1992+A1+A2+A3+A4+A11

EMV: EN55022:1998 Class B
EN55024:1998
EN61000-3-2:1995+A14:2000
EN61000-3-3:1995


Erste Kennzeichnung mit dem CE-Zeichen:
2004

Herausgeber: Brother Industries, Ltd.

Datum: 6. Februar 2004

Ort: Nagoya, Japan

Unterschrift:



Takashi Maeda
Regulations Manager
Qualitätssicherung
Abt. Qualitätsmanagement
Information & Document
Company

Hiermit erklärt Brother Industries, Ltd., dass
sich dieser/diese/dieses NC-2200w in
Übereinstimmung mit den grundlegenden
Anforderungen und den anderen relevanten
Vorschriften der Richtlinie 1999/5/EG befindet.

Intel Copyright und Lizenzvereinbarung

Dieses Produkt enthält Intel UPnP SDK
Objektcode.

Es folgt Copyright- und Lizenzinformation für
Intel UPnP SDK.

Urheberrecht Intel Corporation 2004

Alle Rechte vorbehalten.

Weitergabe und Verwendung von Quellcode
und in binärer Form, mit oder ohne
Veränderungen, sind erlaubt, wenn folgende
Bedingungen eingehalten werden:

- Die Weitergabe von Quellcode muss die oben
angegebene Copyright-Notiz, diese Liste von
Bedingungen und die folgende
Verzichtserklärung enthalten.
- Die Weitergabe in binärer Form muss in der
Dokumentation und/oder anderen Materialien,
die zur Weitergabe gehören, die oben
angegebene Copyright-Notiz, diese Liste von
Bedingungen und die folgende
Verzichtserklärung enthalten.
- Der Name der Intel Corporation sowie die
Namen sämtlicher Intel-Mitarbeiter dürfen nur
mit vorheriger schriftlicher Genehmigung zur
Auszeichnung, Werbung und
Verkaufsförderung von auf dieser Software
basierenden Produkten verwendet werden.

DIESE SOFTWARE WIRD VON DEN COPYRIGHT-IN-
HABERN UND BEITRAGENDEN WIE VORLIEGEND
GELIEFERT UND JEGICHE AUSDRÜCKLICHEN
ODER STILLSCHWEIGENDEN GARANTIE, EIN-
SCHLIESSLICH, JEDOCH NICHT BESCHRÄNKT AUF
DIE HANDELSÜBLICHEN INBEGRIFFENEN GARAN-
TIE UND DIE EIGNUNG FÜR EINEN BESTIMMTEN
ZWECK WERDEN NICHT ANERKANNT. KEINESFALLS
IST INTEL SOWIE IHRE MITARBEITER FÜR DIREKTE,
INDIREKTE, ZUFÄLLIGE, BESONDERE, EXEM-
PLARISCHE SCHÄDEN ODER FOLGESCHÄDEN VER-
ANTWORTLICH (EINSCHLIESSLICH, JEDOCH NICHT
BESCHRÄNKT AUF DIE BESCHAFFUNG ODER DEN
ERSATZ VON WAREN ODER DIENSTLEISTUNGEN,
DEN VERLUST VON ARBEITSZEIT, DATEN, EINNAH-
MEN ODER GESCHÄFTSAUSFALL), UNERHEBLICH
AUS WELCHEM GRUND UND IN WESSEN VERANT-
WORTUNGSBEREICH, OB NACH VERTRAG, STRIK-
TER VERBINDLICHKEIT ODER SCHADENSERSATZ-
RECHT (EINSCHLIESSLICH NACHLÄSSIGKEIT ODER
ANDERES), DER SICH IN IRGENDWEINER WEISE AUS
DEM EINSATZ DIESER SOFTWARE ERGIBT, SELBST
BEI VORHERIGER BENACHRICHTIGUNG DER MÖGLI-
CHKEIT EINES SOLCHEN SCHADENS.

Inhaltsverzeichnis

	Internet-Adressen	ii
	EU-Konformitätserklärung gemäß R & TTE-Richtlinie	iii
	Intel Copyright und Lizenzvereinbarung	iii
1	Einführung	1-1
	Allgemeines	1-1
	Spezifikation und Systemanforderungen	1-1
	Spezifikation	1-1
	Systemanforderungen für Netzwerkanschluss und Setup	1-2
	Die Teile des NC-2200w	1-3
	Die Teile und ihre Funktion	1-3
	Testtaste	1-4
2	Wireless-Einstellung des NC-2200w	2-1
	Einrichten der Wireless-Einstellungen für den NC-2200w	2-1
	Allgemeines	2-1
	TCP/IP-Funktionen	2-1
	Wireless LAN: Konzepte und Terminologie	2-4
	Infrastruktur-Modus	2-4
	Ad-hoc-Modus	2-5
	Kanäle	2-5
	Netzwerkname (SSID/ESSID)	2-5
	Authentifizierung und Verschlüsselung	2-6
	NC-2200w Konfigurationsverfahren	2-8
	Der Inhalt der CD-ROM	2-8
	Ändern der Wireless-Einstellungen Ihres Computers	2-9
	Konfiguration des Brother NC-2200w	2-14
	Konfiguration des NC-2200w für Ihr drahtloses Netzwerk mit dem Setup Assistenten für Brother Wireless PrintServer	2-14
	Änderung der Einstellungen mithilfe des eingebetteten Web-Servers	2-20
	BRAdmin Professional verwenden	2-21
	TELNET	2-23
3	Netzwerkdruck unter Windows®	3-1
	Überblick	3-1
	Peer-to-Peer-Druck unter Windows® 98/Me/Windows NT® 4.0 und Standard TCP/IP-Druck unter Windows® 2000/XP	3-3
	1. SCHRITT: Druckertreiber installieren	3-3
	Windows® 2000/XP-Druck IPP-Druck	3-11
	Eine andere URL angeben	3-13

4	Netzwerkdruck mit Macintosh®	4-1
	Druck über einen Macintosh® mittels der einfachen Netzwerkkonfiguration unter Mac OS® X (Mac OS® X 10.2.4 - 10.3 oder neuere Versionen)	4-1
	Überblick.....	4-1
	Druck über einen Macintosh® mittels der einfachen Netzwerkkonfiguration unter Mac OS® X (Mac OS® X 10.2.4 - 10.3 oder neuere Versionen)	4-2
	Konfiguration ändern	4-5
5	Scannen im Netz unter Windows®	5-1
	Überblick.....	5-1
	Das Konzept des Netzwerk-Scannens	5-2
	Pull Scannen	5-2
	Push Scannen	5-3
	Einrichten des Programms zum Netzwerk-Scannen ..	5-4
	1. SCHRITT: Installation von MFL-Pro von der dem MFC/DCP beiliegenden CD-ROM	5-4
	2. SCHRITT: Eingabe der Scanner-Zieladresse mittels der NC-2200w-Startseite.....	5-5
6	Problemlösung	6-1
	Überblick.....	6-1
	Allgemeine Probleme.....	6-1
	Probleme beim Einrichten des Wireless PrintServers	6-2
	Probleme bei der Installation der Software für den Netzwerkdruck.....	6-7
	Druckprobleme	6-9
	Problemlösung für Windows NT®4.0	6-10
	Problemlösung für Windows® 2000/XP IPP.....	6-11
	Problemlösung für Web-Browser (TCP/IP).....	6-11
	Anhang	A-1
	Anhang A	A-1
	Allgemeine Informationen.....	A-1
	Protokolle.....	A-1
	Protokollkonfigurationselemente.....	A-1
	TCP/IP Konfiguration	A-1
	Anhang B	A-3
	Firmware mit Hilfe von BRAdmin Professional aktualisieren.....	A-3
	Allgemeines	A-3
	Firmware aktualisieren	A-3
	Anhang C.....	A-4
	Technische Daten des NC-2200w Print/ScanServer. A-4	
	INDEX	I-1

1 Einführung

Allgemeines

Vielen Dank, dass Sie sich für den Kauf des Brother NC-2200w Externen Wireless Print/ScanServer entschieden haben. Dieses Benutzerhandbuch enthält alle Informationen für das Einrichten und die sichere Benutzung des Brother NC-2200w. Bitte lesen Sie dieses Benutzerhandbuch sorgfältig, bevor Sie das Gerät in Betrieb nehmen.

Der NC-2200w unterstützt den IEEE802.11b Standard für drahtlose Netzwerke und kann sowohl im Infrastruktur- als auch Ad-hoc-Modus unter Verwendung herkömmlicher drahtloser Authentifizierungs- und Sicherheitsmethoden betrieben werden.

Wenn ein Drucker/MFC/DCP mittels eines Brother NC-2200w mit einem drahtlosen Netzwerk verbunden ist, können Sie im drahtlosen Netzwerk Drucken und Scannen.

Spezifikation und Systemanforderungen

Spezifikation

Der NC-2200w kann an den USB-Anschluss des Brother Druckers/MFC/DCP angeschlossen werden.

Netzwerkschnittstelle:	IEEE 802.11b
Drucker/MFC/ DCP-Schnittstelle:	USB
Unterstütztes Protokoll:	TCP/IP
Unterstützte Betriebssysteme:	Windows® 98/98SE/Me/2000/XP/ Windows NT® 4.0 Mac® OS X 10.2.4 - 10.3 oder höher



Wenn die Ihrem Brother Printer/MFC/DCP beiliegende CD-ROM keinen Treiber für Windows NT® 4.0 enthält, können Sie ihn nicht unter NT® 4.0 benutzen.

Systemanforderungen für Netzwerkanschluss und Setup

- Computer mit Ausstattung für drahtlose Netzwerke
- USB-Kabel (Typ A-B)
- Brother Drucker, MFC oder DCP



Je nach seiner Platzierung können mit dem Brother NC-2200w Entfernungen von bis zu 70 m überbrückt werden. Abstand und Betriebsqualität hängen jedoch von der Arbeitsumgebung und den in diesem Umfeld betriebenen Geräten ab.

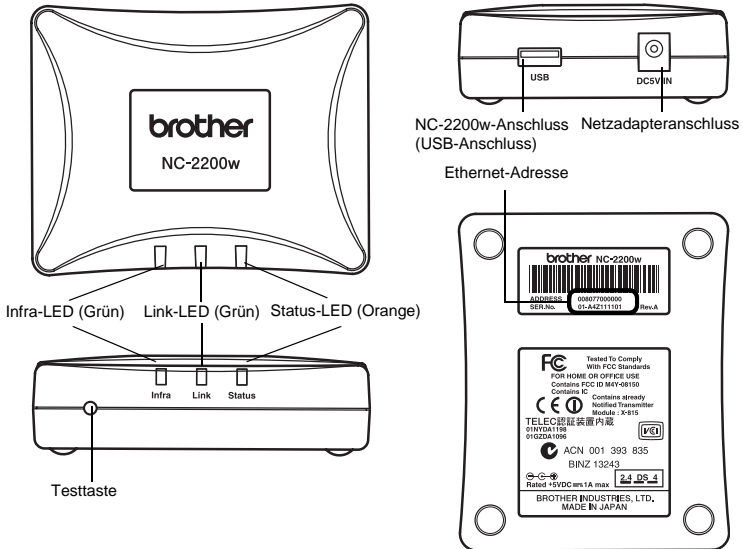


Das Scannen im Netzwerk wird von folgenden Modellen unterstützt. Scannen im Netzwerk ist auf Macintosh® Computern nicht möglich.

- Alle MFC-Modelle, die das Scannen im Netzwerk unterstützen
- MFC-210C/420CN/410CN/620CN/5440CN/5840CN/3240C/3340CN/8420/8820D/8820DN/8220/8440/8840D/8840DN/3820CN/3420CN und DCP-120C/320CN/8020/8025D/8025DN/8040/8045D/8045DN

Die Teile des NC-2200w

Die Teile und ihre Funktion



<Ober-/Vorderseite>

Die LEDs ändern abhängig vom Status ihre Farbe.

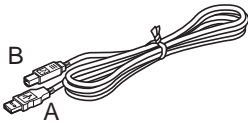
- Status-LED (Orange)
Blinkt während der Datenübertragung.
- Link-LED (Grün)
Leuchtet, wenn eine ausreichende Netzwerkverbindung hergestellt ist.
- Infra-LED (Grün)
Leuchtet, wenn eine ausreichende Infrastrukturalternative Netzwerkverbindung hergestellt ist.

<Unterseite>

- Ethernet-Adresse (MAC-Adresse)
Die Ethernet-Adresse des Geräts. Ethernet-Adressen werden manchmal auch MAC-Adresse genannt.

<Rechte Seite>

- NC-2200w-Anschluss (USB-Anschluss)
Zum Anschluss eines USB-Kabels (Typ A).



(höchstens 2 m)

- Netzadapteranschluss
Zum Anschluss des Netzadapters.

<Vorderseite>

Testtaste

Netzwerkkonfigurationsseite drucken

Drücken Sie die Testtaste des NC-2200w, um die Netzwerkkonfigurationsseite auszudrucken.

Zurücksetzen auf werkseitige Voreinstellungen

Halten Sie die Testtaste **länger als** 10 Sekunden gedrückt, um den NC-2200w auf die werkseitigen Voreinstellungen zurückzusetzen. Dabei werden sämtliche Angaben wie Verbindungseinstellungen, Kennwort und IP-Adresse zurückgesetzt.



Schalten Sie den NC-2200w nicht aus, während er auf die werkseitigen Voreinstellungen zurückgesetzt wird.

2 Wireless-Einstellung des NC-2200w

Einrichten der Wireless-Einstellungen für den NC-2200w

Allgemeines

Folgen Sie beim Anschluss des NC-2200w an Ihr drahtloses Netzwerk den Anweisungen in der Installationsanleitung.



- Wenn Sie den NC-2200w schon in einem anderen Netzwerk benutzt haben, setzen Sie ihn erst wieder auf die werkseitigen Voreinstellungen zurück.
- Der NC-2200w kann nicht zusammen mit einem USB-Hub benutzt werden.
- Verwenden Sie nur den mitgelieferten Netzadapter.
- Schließen Sie nur Brother Drucker/MFC/DCP an den USB-Anschluss des NC-2200w an.
- Ziehen Sie während des Setup, Scannens oder Druckens nicht das USB-Kabel.

TCP/IP-Funktionen

Folgende TCP/IP-Funktionen stehen nach dem Setup des NC-2200w zur Verfügung. Sie müssen eine gültige IP-Adresse in den NC-2200w und Ihren Computer einprogrammiert haben, um TCP/IP Funktionen nutzen zu können, die über Protokolle zur Adressenvergabe wie DHCP/BOOTP/RARP und APIPA hinausgehen.

DHCP/BOOTP/RARP

Die IP-Adresse kann mit den Protokollen DHCP, BOOTP und RARP automatisch konfiguriert werden.



Bitte wenden Sie sich an Ihren Netzwerkadministrator, wenn Sie die DHCP/BOOTP/RARP-Funktionen verwenden möchten.

APIPA

Der NC-2200w unterstützt das APIPA-Protokoll (Automatic Private IP Addressing). Wenn kein DHCP/BOOTP/RARP-Server verfügbar ist, weist der NC-2200w automatisch eine IP-Adresse aus dem Bereich von 169.254.1.0 bis 169.254.254.255 zu.

DNS-Client

Mit DNS (Domain Name Service) kann der NC-2200w mit einem DNS-Server Verbindung aufnehmen. Weitere Einzelheiten hierzu finden Sie in Kapitel 5 *Scannen im Netz unter Windows®*.

NetBIOS/IP

Mithilfe der Grundfunktionen von NetBIOS over IP erscheint der NC-2200w in einer Windows® Netzwerkumgebung.

LPR/LPD

Eines der Standard-Druckprotokolle in einem TCP/IP-Netzwerk.

IPP

Mit dem Internet Printing Protocol (IPP Version 1.0) können Sie Dokumente direkt auf jedem über das Internet erreichbaren Drucker ausdrucken.

mDNS

mDNS ermöglicht dem an einen Brother Drucker bzw. ein Brother MFC/DCP angeschlossenen NC-2200w die automatische Konfiguration unter Nutzung der unter Mac OS® X Apple® gebotenen einfachen Netzwerkkonfiguration. (Mac OS® X 10.2.4 - 10.3 oder höher)

Scannen im Netz

Einige MFC/DCP-Geräte können über das Netzwerk scannen, wenn sie mit dem Brother NC-2200w gekoppelt sind. Weitere Einzelheiten hierzu finden Sie in Kapitel 5 *Scannen im Netz unter Windows®*.

Web-Server

Der Brother NC-2200w ist mit einem Web-Server ausgestattet, dessen Status Sie abrufen können. Sie können auch einige seiner Einstellungen konfigurieren.



Wir empfehlen Ihnen Internet Explorer 5.0 (oder höher) bzw. Netscape Navigator 4.0 (oder höher). Achten Sie bei anderen Web-Browsern Sie auf Kompatibilität mit HTTP 1.0 und HTML 2.0.

TELNET

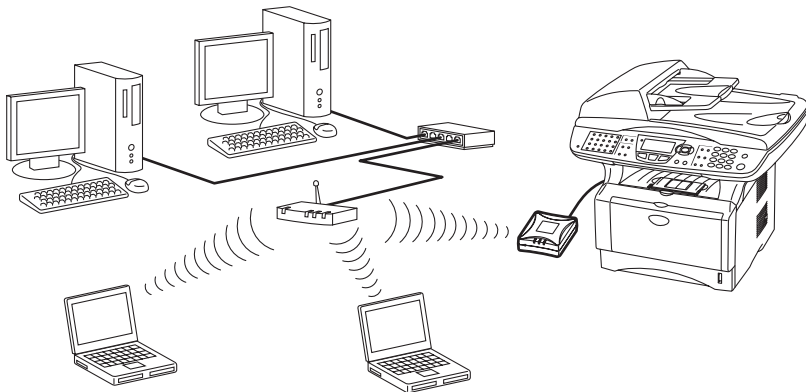
Der NC-2200w unterstützt auch den TELNET-Server zur Konfiguration über die Befehlszeile.

Wireless LAN: Konzepte und Terminologie

Es gibt zwei Betriebsarten für drahtlose Netzwerke:
Infrastruktur-Modus oder Ad-hoc-Modus

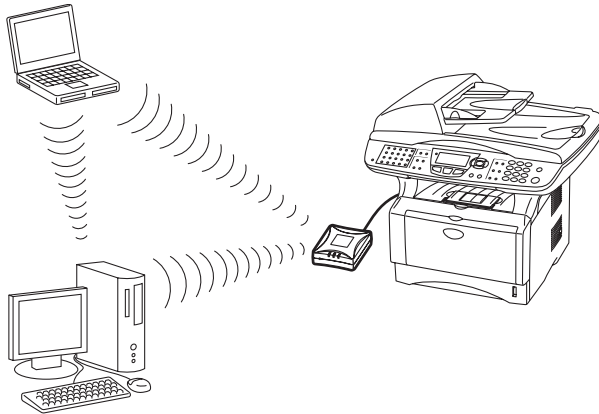
Infrastruktur-Modus

Bei im Infrastruktur-Modus betriebenen Netzwerken gibt es einen zentralen Zugriffspunkt bzw. eine Basisstation im Kern des Netzwerks. Dieser Zugriffspunkt kann auch als Brücke oder Gateway zu einem verdrahteten Netzwerk fungieren. In diesem Modus erhält der Brother Wireless PrintServer sämtliche Druckaufträge über einen Zugriffspunkt.



Ad-hoc-Modus

Ad-hoc-Netzwerke (manchmal auch Peer-to-Peer Netzwerke genannt) haben keinen zentralen Zugriffspunkt. Hier kommuniziert jeder Wireless Client direkt mit den anderen. In diesem Modus erhält der Brother Wireless PrintServer sämtliche Druck-/Scanner-Aufträge direkt von dem Computer, der die Druckdaten sendet.



Kanäle

Drahtlose Netzwerke arbeiten mit Kanälen. Es können theoretisch bis zu 14 Kanäle verwendet werden. In manchen Ländern ist jedoch die Anzahl der verfügbaren Kanäle beschränkt. Für weitere Informationen siehe *Technische Daten des NC-2200w Print/ScanServer* auf Seite A-4.

Netzwerkname (SSID/ESSID)

Jedes drahtlose Netzwerk hat seinen eigenen, unverwechselbaren Netzwerknamen (auch SSID/ESSID genannt). Der Netzwerkname ist auf dem Zugangspunkt oder den Ad-hoc-Netzwerkgeräten zugewiesen und sollte mit dem Zugangspunkt oder den Ad-hoc-Netzwerkgeräten übereinstimmen, mit denen Sie verbinden wollen.

Authentifizierung und Verschlüsselung

Bei den meisten drahtlosen Netzwerken gibt es gewisse Sicherheitseinstellungen. Diese Sicherheitsmaßnahmen definieren die Art der Authentifizierung (wie sich das Gerät im Netzwerk anmeldet) und Verschlüsselung (wie die Daten beim Versand im Netzwerk verschlüsselt werden). Wenn Sie diese Optionen bei der Konfiguration des Brother Wireless PrintServers nicht korrekt vorgeben, kann er den Anschluss für den drahtlosen Netzwerkbetrieb nicht herstellen. Sie müssen also bei der Konfiguration dieser Optionen mit besonderer Sorgfalt vorgehen. Den nachstehenden Angaben können Sie entnehmen, welche Authentifizierungs- und Verschlüsselungsmethoden Ihr Brother Wireless PrintServer unterstützt. Weitere Informationen finden Sie unter <http://solutions.brother.com/wireless>

Authentifizierungsmethoden

Der Brother NC-2200w unterstützt folgende Methoden:

■ Open System

Wireless Geräte können ohne Authentifizierung auf das Netzwerk zugreifen.

■ Shared Key (nur im Infrastruktur-Modus)

Ein geheimer, zuvor definierter Schlüssel wird von allen Geräten für den Zugang zum drahtlosen Netzwerk benutzt.

Der NC-2200w gibt den folgenden WEP-Schlüssel vor.

Verschlüsselungsmethoden

Durch die Verschlüsselung werden die übertragenen Daten geschützt. Der NC-2200w unterstützt die WEP-Verschlüsselung.

■ Keine

Die Daten werden nicht verschlüsselt.

■ WEP

Bei der WEP-Verschlüsselung (Wired Equivalent Privacy) werden die Daten mittels eines Sicherheitsschlüssels versendet und empfangen.

Netzwerkschlüssel (WEP-Schlüssel)

Dies ist ein 64-Bit oder 128-Bit Wert, der im ASCII- oder Hexadezimalformat eingegeben werden muss.

64 (40) Bit ASCII: Mit 5 Textzeichen. Z.B. "Hallo"
(Groß-/Kleinschreibung ist zu beachten).

64 (40) Bit
hexadezimal: Funktioniert mit 10 Zeichen langen
Hexadezimaldaten. Z.B. "71f2234aba"

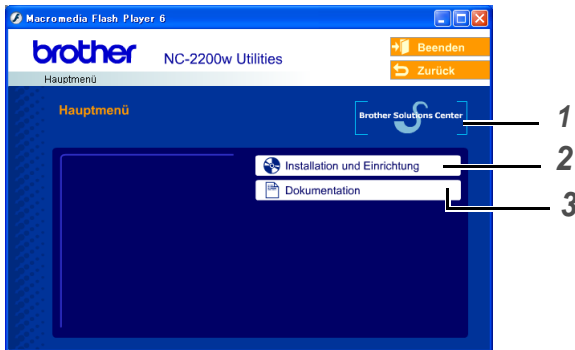
128 (104) Bit ASCII: Mit 13 Textzeichen. Z.B. "Wirelesscomms"
(Groß-/Kleinschreibung beachten)

128 (104) Bit
hexadezimal: Mit 26 Stellen Hexadezimaldaten.
Z.B. "71f2234ab56cd709e5412aa3ba"

NC-2200w Konfigurationsverfahren

Der Inhalt der CD-ROM

Legen Sie die NC-2200w-CD in das CD-ROM-Laufwerk Ihres Computers ein. Das Hauptmenü (siehe folgende Abbildung) wird gestartet.



1 **Brother Solutions Center**

Sie finden alles, was Sie für Ihren Brother Drucker/MFC/DCP oder NC-2200w benötigen, im Brother Solutions Center (<http://solutions.brother.com>). Sie können dort die neuesten Treiber und benötigte Dienstprogramme herunterladen sowie Antworten auf häufig gestellte Fragen und Tipps zur Problemlösung lesen.

2 **Installation und Einrichtung**

Der Wireless Setup-Assistent wird Sie durch die Konfiguration des NC-2200w leiten. Sie können auch die Network Print Software und BRAdmin Professional für Windows® installieren.

3 **Dokumentation**

Hier finden Sie das Netzwerkhandbuch und die Installationsanleitung für den NC-2200w im PDF-Format.

Ändern der Wireless-Einstellungen Ihres Computers

Bevor Sie den Brother Drucker/MFC/DCP in einem drahtlosen Netzwerk einsetzen können, muss die Konfiguration des NC-2200w der des Netzwerks angepasst werden.

Um den NC-2200w von einem Netzwerk-Computer mit drahtloser Verbindung aus konfigurieren zu können, müssen die derzeitigen Wireless-Einstellungen zeitweise geändert werden. Wir empfehlen jedoch, die aktuellen Einstellungen aufzuzeichnen, bevor Sie sie ändern. Nach der Konfiguration des Print/ScanServers müssen Sie diese Einstellungen wieder herstellen.



Wenn Sie Hilfe mit den Wireless-Einstellungen Ihres Computers benötigen, empfehlen wir Ihnen, sich an Ihren Netzwerkadministrator zu wenden.

Um mit dem NC-2200w verbinden zu können, solange er noch nicht konfiguriert ist, müssen Sie die Wireless-Einstellungen Ihres Computers auf folgende Werte setzen:

Kommunikationsmodus: Ad-hoc (Kanal 11)

Netzwerkname (SSID/ESSD): SETUP (Groß-/Kleinschreibung beachten)

Verschlüsselung: Keine



Falls Sie Personal Firewall Software (z.B. die Internetverbindungsfirewall unter Windows XP) benutzen, müssen Sie diese vor der Installation deaktivieren. Sobald Sie sicher sind, dass Sie drucken können, können Sie die Software wieder aktivieren.

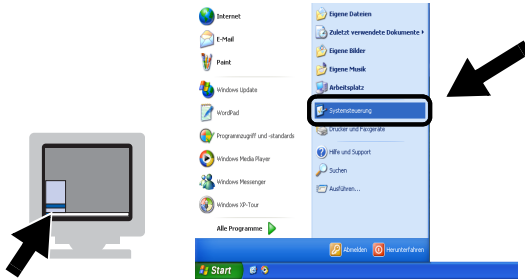
Windows® 98/Me/2000

Ändern Sie bitte die Einstellungen für drahtlose Verbindung gemäß den Angaben des Herstellers Ihrer Netzwerkkarte. Machen Sie anschließend mit Schritt 3 Konfiguration des PrintServers weiter.

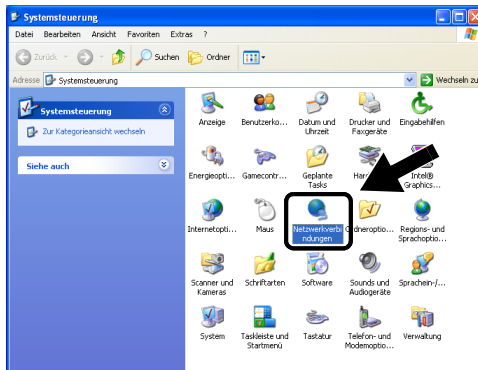
Wenn Sie unter Windows® XP oder Mac OS® X 10.2.4 die dort integrierten Möglichkeiten für drahtlose Ethernet-Verbindungen nutzen möchten, gehen Sie je nach Betriebssystem folgendermaßen vor:

Windows® XP

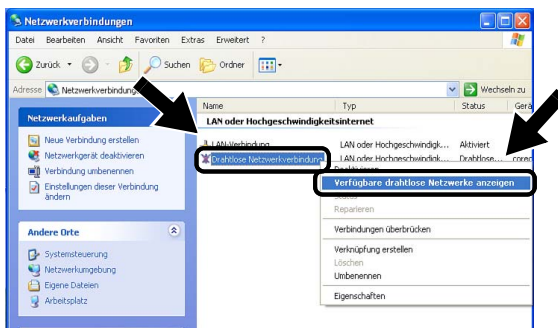
1 Klicken Sie auf **Start** und dann auf **Systemsteuerung**.



2 Klicken Sie auf **Netzwerkverbindungen**.



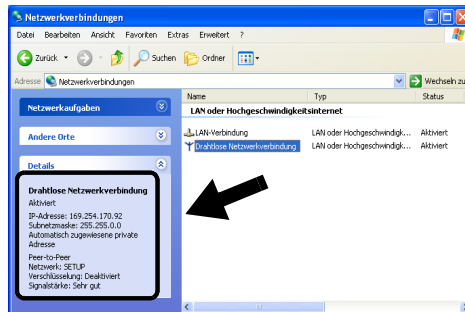
3 Klicken Sie mit der rechten Maustaste auf **Drahtlose Netzwerkverbindung**. Klicken Sie auf **Verfügbare drahtlose Netzwerke anzeigen**.



- 4 Im Feld **Verfügbare drahtlose Netzwerke** können Sie den Netzwerknamen (SSID/ESSID) des NC-2200w sehen. Wählen Sie **SETUP** und kreuzen Sie das Kästchen **Verbindungsherstellung mit dem drahtlosen Netzwerk...** an. Klicken Sie auf **Verbinden**.



- 5 Überprüfen Sie den Status der drahtlosen Netzwerkverbindung. Es kann ein paar Minuten dauern, bis die Änderung der IP-Adresse von 0.0.0.0 zu 169.254.x.x (wobei ein x für eine Zahl zwischen 0 und 255 steht) angezeigt wird.



Wenn der von Ihnen gewünschte Netzwerknamen (SSID/ESSID) nicht aufgeführt ist, versuchen Sie Folgendes:

- Ziehen Sie das Netzteil aus der Steckdose, stecken Sie es wieder ein und warten Sie ein paar Minuten.
- Stellen Sie Ihr Brother Gerät mit installiertem NC-2200w näher an Ihren Computer und versuchen Sie es noch einmal.
- Setzen Sie den NC-2200w auf die werkseitigen Voreinstellungen zurück und versuchen Sie es erneut. Weitere Informationen über das Zurücksetzen des NC-2200w mit der Testtaste erhalten Sie unter Testtaste auf Seite 1-4.
- Weitere Informationen finden Sie in Kapitel 6 des Netzwerkhandbuchs auf der mit dem NC-2200w gelieferten CD-ROM.

Beispiel für Mac OS® X 10.2.4

- 1 Klicken Sie auf das AirPort Statussymbol und wählen Sie **Internet-Verbindung öffnen**.



- 2 Auf der Registerkarte "Netzwerk" können Sie die verfügbaren drahtlosen Geräte sehen. Der Netzwerkname (SSID/ESSID) ist bei **Netzwerk** aufgeführt. Wählen Sie **SETUP**.



- 3 Nun ist die Verbindung zu Ihrem drahtlosen Netzwerk hergestellt.



Wenn der von Ihnen gewünschte Netzwerkname (SSID/ESSID) nicht aufgeführt ist, versuchen Sie Folgendes:

- Ziehen Sie das Netzteil aus der Steckdose, stecken Sie es wieder ein und warten Sie ein paar Minuten.
- Stellen Sie Ihr Brother Gerät mit installiertem NC-2200w näher an Ihren Computer und versuchen Sie es noch einmal.
- Setzen Sie den NC-2200w auf die werkseitigen Voreinstellungen zurück und versuchen Sie es erneut. Weitere Informationen über das Zurücksetzen des NC-2200w mit der Testtaste erhalten Sie unter Testtaste auf Seite 1-4.
- Weitere Informationen finden Sie in Kapitel 6 des Netzwerkhandbuchs auf der mit dem NC-2200w gelieferten CD-ROM.

Konfiguration des Brother NC-2200w

Die Einstellungen des NC-2200w lassen sich mit dem auf der NC-2200w-CD-ROM befindlichen Setup Assistenten für Brother Wireless PrintServer oder dem eingebetteten Web-Management konfigurieren und ändern. Sie können BRAdmin Professional als einfach zu benutzendes Dienstprogramm und die TELNET-Konsole für die NC-2200w-Einstellungen benutzen.

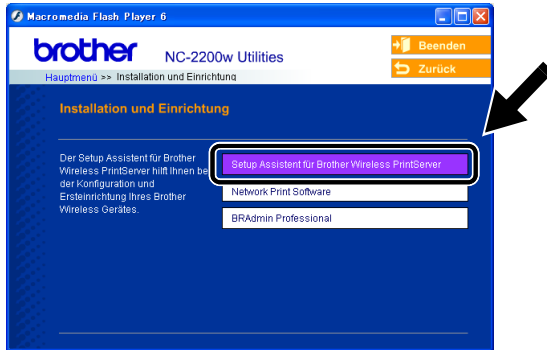
Konfiguration des NC-2200w für Ihr drahtloses Netzwerk mit dem Setup Assistenten für Brother Wireless PrintServer

Wir empfehlen Ihnen, zur Konfiguration des NC-2200w für Ihr drahtloses Netzwerk und das Einstellen der IP-Adressen den Setup Assistenten für Brother Wireless PrintServer zu benutzen. Befolgen Sie dazu die nachstehenden Schritte.

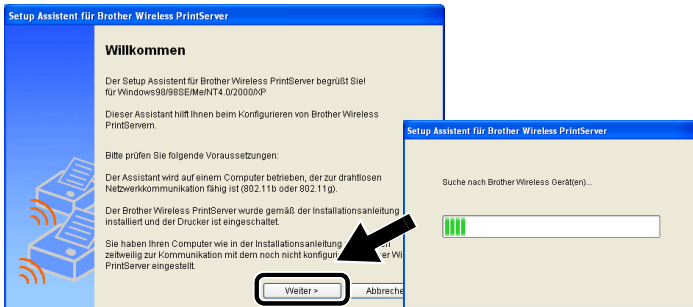
- 1 Legen Sie die NC-2200w-CD in das CD-ROM-Laufwerk ein.
Für Windows®
Nun erscheint automatisch das erste Fenster.
Für Mac OS® X 10.2.4 bis 10.3 oder höher
Doppelklicken Sie auf das Symbol NC2200w auf Ihrem Macintosh® und danach auf **Start Here OSX**.
- 2 Wählen Sie Ihre Sprache aus.
- 3 Klicken Sie auf **Installation und Einrichtung**.



- 4 Klicken Sie auf **Setup Assistent für Brother Wireless PrintServer**.



- 5 Lesen Sie die Hinweise auf der **Willkommen**-Seite. Wenn Sie sich sicher sind, dass Sie alle notwendigen Voraussetzungen erfüllen, klicken Sie auf **Weiter**.



- 6 Es wird eine Liste der gefundenen Brother Wireless-Geräte angezeigt. Wählen Sie das Gerät, das Sie konfigurieren wollen, und klicken Sie auf **Weiter**.

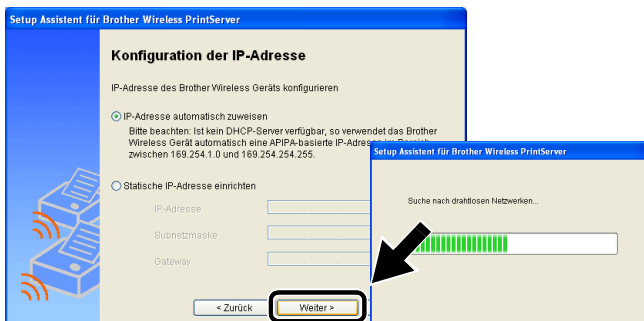


Der Standardknotenname des NC-2200w ist "BRN_xxxxxxx", wobei "xxxxxxx" die letzten sechs Stellen der Ethernet-Adresse darstellt.

- 7 Wenn Ihr Netzwerk DHCP/BOOTP/RARP unterstützt, wählen Sie **IP-Adresse automatisch zuweisen**. Der NC-2200w erhält dann die IP-Adressinformationen automatisch von Ihrem Netzwerk.

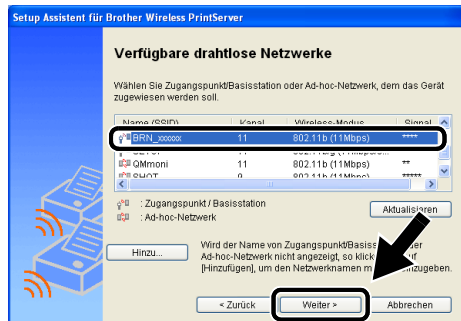
Wenn Sie die IP-Adresse des NC-2200w manuell festlegen wollen, wählen Sie **Statische IP-Adresse einrichten** und geben Sie die IP-Adresse für Ihr Netzwerk ein.

Klicken Sie anschließend auf **Weiter**. Der Assistent sucht nun nach verfügbaren drahtlosen Netzwerken.

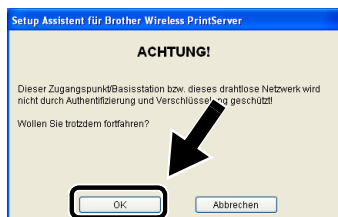




- Der NC-2200w unterstützt das APIPA-Protokoll (Automatic Private IP Addressing). Wenn kein DHCP/BOOTP/RARP-Server verfügbar ist, weist der NC-2200w automatisch eine IP-Adresse aus dem Bereich von 169.254.1.0 bis 169.254.254.255 zu.
 - Fragen Sie Im Zweifelsfall Ihren Netzwerkadministrator nach den richtigen IP-Adresseinstellungen.
- 8 Es wird eine Liste der gefundenen Brother Wireless-Netzwerke angezeigt. Markieren Sie den Zugangspunkt/die Basisstation, den/die Sie dem NC-2200w zuordnen möchten, und klicken Sie auf **Weiter**.



- Werden Zugangspunkt bzw. Basisstation nicht gelistet, so klicken Sie auf **Hinzu...** und nehmen ihn/sie manuell auf. Folgen Sie zur Eingabe der SSID/ESSID und Kanalnummer den Bildschirmanweisungen.
 - Der SSID/ESSID-Name "SETUP" kann mehrmals in der Liste enthalten sein. Sie können einen beliebigen dieser "SETUP"-Einträge aus der Liste wählen.
- 9 Wenn Ihr Netzwerk nicht für Authentifizierung und Verschlüsselung konfiguriert ist, erscheint folgendes Dialogfeld. Klicken Sie auf **OK**, um mit der Installation fortzufahren. Fahren Sie mit **Schritt 10** fort.



- 10 Wenn Sie Ihr Brother Wireless Gerät konfigurieren, müssen Sie darauf achten, dass die Konfiguration mit den Authentifizierungs- und Verschlüsselungseinstellungen Ihres bisherigen drahtlosen Netzwerks übereinstimmt. Wenn die Authentifizierungs- und Verschlüsselungseinstellungen Ihres Netzwerks konfiguriert sind, wählen Sie **Authentifizierungsmethode** und **Verschlüsselungsmodus** aus der Dropdown-Liste jedes Einstellungsfelds. Geben Sie dann den **Netzwerkschlüssel** ein und klicken Sie auf **Weiter**.

Setup Assistent für Brother Wireless PrintServer

Authentifizierungs- und Verschlüsselungsmethoden

Geben Sie gewünschte Authentifizierungsmethode und Verschlüsselungsart an.

Authentifizierungsmethode	Open System
Verschlüsselungsmodus	WEP
Netzwerkschlüssel	*****
Netzwerkschlüssel bestätigen	*****

Hilfe < Zurück **Weiter >** Abbrechen

- 11 Klicken Sie auf **Weiter**, um die Einstellungen zum NC-2200w zu senden.

Setup Assistent für Brother Wireless PrintServer

Einstellungen senden

Klicken Sie auf [Weiter], um die folgenden Einstellungen zum Gerät zu senden.

Nach dem Senden Testseite drucken

Empfängergerät = BRN_490132

Einstellungen:

- IP-Adresse = Auto
- Kommunikationsmodus = Infrastruktur
- Name (SSID) = BRN_XXXX
- Authentifizierungsmethode = Open System
- Verschlüsselungsmodus = WEP
- Originalität des Netzwerkschlüssels = 64(40) Bit/ASCII
- Netzwerkschlüssel = *****

< Zurück **Weiter >** Abbrechen

- 12 Klicken Sie im Dialogfeld **Installation/Einrichtung abgeschlossen** auf **Weiter**.

Setup Assistent für Brother Wireless PrintServer

Installation/Einrichtung abgeschlossen

Die Wireless Einstellungen wurden vorgenommen, das Brother Gerät wird neu gestartet und auf Aufforderung wird die Wireless Konfiguration ausgedruckt.

Bei eventuellen Problemen bestätigen Sie die konfigurierten Einstellungen, setzen Sie den Brother PrintServer zu den werkseitigen Voreinstellungen zurück und versuchen Sie es erneut. Weitere Information zum Rücksetzen des PrintServers zu den werkseitigen Voreinstellungen finden Sie in der Installationsanleitung.

Weiteres Brother Wireless Gerät konfigurieren

Weiter > Abbrechen

13 Klicken Sie auf **Beenden**.



14 Setzen Sie die Wireless-Einstellungen mithilfe Ihrer in *Ändern der Wireless-Einstellungen Ihres Computers* auf Seite 2-9 gemachten Aufzeichnungen auf die Originaleinstellungen zurück.



Sie können die Netzwerkkonfigurationsseite jederzeit ausdrucken. Zum Ausdrucken der Netzwerkkonfigurationsseite siehe *Testtaste* auf Seite 1-4.

Änderung der Einstellungen mithilfe des eingebetteten Web-Servers

Wenn Sie den NC-2200w mithilfe des Setup Assistenten für Brother Wireless PrintServer konfiguriert haben, brauchen Sie keine weiteren Einstellungen vorzunehmen. Wenn Sie jedoch einige Einstellungen ändern möchten, dazu jedoch nicht den Setup Assistenten für Brother Wireless PrintServer verwenden wollen, können Sie dazu einen gewöhnlichen Web-Browser benutzen. Wir empfehlen, Netscape Navigator Version 4.0 oder höher bzw. Microsoft Internet Explorer Version 5.0 oder höher zu benutzen.



- Ihr Computer muss eine gültige TCP/IP-Adresse benutzen, mit welcher er mit dem NC-2200w verbinden kann.
- Seien Sie vorsichtig bei der Änderung irgendwelcher Einstellungen, da dabei der NC-2200w vom drahtlosen Netzwerk abgeschnitten werden kann.

Mit einem Browser die Verbindung zum Drucker/MFC/DCP herstellen

Geben Sie `http://NC-2200w_ip_address/` in die Adresszeile Ihres Browsers ein. `NC-2200w_ip_address` steht hierbei für die IP-Adresse oder den Knotennamen des NC-2200w.

Informationen	
Meldungen auf der Startseite werden nur auf Englisch angezeigt	
Gerätestatus:	
Model Name	: Brother HL-S1700D series
Panel Status	: SLEEP
Wireless-Status:	
Communication Mode	: Infrastructure
Network Name (SSID)	: Ben
Network ID (BSSID)	: 00:07:40:C3:EA:61
Channel	: 12
Current Status	: AP connected
TCP/IP-Status:	
Node Name	: BPN_4A0015
IP address	: 169.254.231.202 (APIPA)
Subnet Mask	: 255.255.0.0
Gateway	: 0.0.0.0
Primary DNS	: 0.0.0.0
Secondary DNS	: 0.0.0.0
NetBIOS-Status:	
Computer Name	: BPN_4A0015
Workgroup	: WORKGROUP

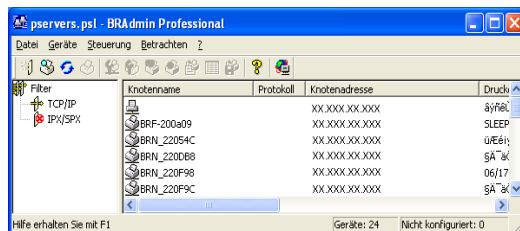
(Englisch, Deutsch, Französisch, Holländisch und Japanisch stehen als Sprachen zur Verfügung.)



- Die IP-Adresse und den Knotennamen Ihres NC-2200w können Sie der Netzwerkkonfigurationsseite entnehmen. Zum Ausdrucken der Netzwerkkonfigurationsseite siehe *Testtaste* auf Seite 1-4.
- Sie werden nun aufgefordert, einen Benutzernamen und ein Kennwort einzugeben. Geben Sie Folgendes ein:
Benutzername : `admin` (Groß-/Kleinschreibung beachten)
Kennwort: `access` (Standard)
- Seien Sie vorsichtig bei der Änderung irgendwelcher Einstellungen, da dabei der NC-2200w vom drahtlosen Netzwerk abgeschnitten werden kann.

BRAAdmin Professional verwenden

Mit BRAAdmin Professional können Sie alle Brother PrintServer in Ihrer Umgebung finden.



BRAAdmin Professional Funktionen im Zusammenspiel mit dem NC-2200w

- Anzeige des NC-2200w und Brother Druckers/MFC/DCP; Konfiguration allgemeiner Dinge wie Knotenname, Standort und Kontaktangaben.
- Verknüpfung zur NC-2200w Startseite
- Firmware aktualisieren
Für weitere Informationen siehe *Firmware mit Hilfe von BRAAdmin Professional aktualisieren* auf Seite A-3 .



- Bitte benutzen Sie die auf der CD mit dem NC-2200w gelieferte Version von BRAdmin Professional.
Sie können die neueste Version von Brother BRAdmin Professional von (<http://solutions.brother.com>) herunterladen. Dieses Dienstprogramm ist nur für Windows® erhältlich.
- Sie müssen das TCP/IP Protokoll benutzen und sowohl den NC-2200w als auch Ihren Computer mit einer gültigen IP-Adresse konfiguriert haben.
- Das Standardkennwort für BRAdmin Professional lautet `access`.

Wenn Sie Einstellungen des NC-2200w ändern möchten, müssen Sie Folgendes tun:

Verknüpfung zur NC-2200w Startseite

- 1 Wählen Sie auf der Liste das richtige Gerät.
- 2 Wählen Sie das Drucker-Startseitensymbol oder -menü aus dem Steuerungsmenü.

TELNET

Sie können das Gerät auch mithilfe einer TELNET-Konsole konfigurieren.



- Seien Sie vorsichtig bei der Änderung irgendwelcher Einstellungen, da dabei der NC-2200w vom drahtlosen Netzwerk abgeschnitten werden kann.
- Wenn Sie die TELNET-Konsole zur Eingabe eines Benutzernamens und Kennworts auffordert, geben Sie Folgendes ein:
Benutzername : admin (Groß-/Kleinschreibung beachten)
Kennwort : access (Standard)

Beispiel eines TELNET Login-Bildschirms

```
Brother NC-2200w Ver1.00 TELNET Server
Copyright © 2004 BrotherIndustries, Ltd.
Login: admin
'admin' user need password to login.
Kennwort :
User 'admin' logged in
```

```
No. Item                               Value (level.1)
```

```
  1 : Configure General
  2 : Configure TCP/IP
  3 : Configure Wireless
 96 : Display Status
 97 : Reset to factory default
 98 : Reset Print Server
 99 : Exit
```

```
Please select ( 1 -99 )?
```

3 Netzwerkdruck unter Windows®

Überblick

Durch einen vernetzten Brother Drucker/MFC/DCP können mehrere Computer denselben Drucker bzw. dasselbe MFC/DCP benutzen.

Wichtige Informationen

Für MFC-210C/420CN/410CN/620CN/5440CN/5840CN/3240C/3340CN/8420/8820D/8820DN/8220/8440/8840D/8840DN/3820CN/3420CN und DCP-120C/320CN/8020/8025D/8025DN/8040/8045D/8045DN siehe Kapitel 5 *Scannen im Netz unter Windows®*.

Dieses Kapitel befasst sich mit der Installation des Druckertreibers für folgende Modelle:

- Brother Laserdrucker HL-1440/1450/1470N/5040/5050/5070N/5070DN/5140/5150D/5170DN
- Brother MFC-9070/9180/9160



Bevor Sie fortfahren vergewissern Sie sich, dass Sie die Schritte in Kapitel 2 bzw. der Installationsanleitung vollzogen haben.

Tipps:

- 1 Windows® 2000/XP-Benutzer können mit TCP/IP mithilfe von Standard-Netzwerk-Drucksoftware (Standard TCP/IP-Anschluss) bzw. der IPP-Protokoll-Software drucken, die mit jedem Windows® 2000/XP installiert wird.
- 2 Unter Windows® 98/Me und Windows NT®4.0 können Druckaufträge mittels der Software Brother Peer-to-Peer-Druck, welche sich auf der NC-2200w CD-ROM befindet, versandt werden. Dieses Programm setzt den Brother LPR-Anschluss als den Windows® Standarddrucker ein.
- 3 IP-Adresse oder Knotenname des NC-2200w müssen Sie während des Einrichtens/Installierens suchen bzw. zuweisen. Der Standardknotenname des NC-2200w ist für gewöhnlich "BRN_XXXXXX", wobei "XXXXXX" die letzten sechs Stellen der Ethernet-Adresse des NC-2200w darstellt. Sie können diese Angaben der Netzwerkkonfigurationsseite entnehmen. Zum Ausdrucken der Netzwerkkonfigurationsseite siehe *Testtaste* auf Seite 1-4.

Peer-to-Peer-Druck unter Windows® 98/Me/ Windows NT® 4.0 und Standard TCP/IP-Druck unter Windows® 2000/XP

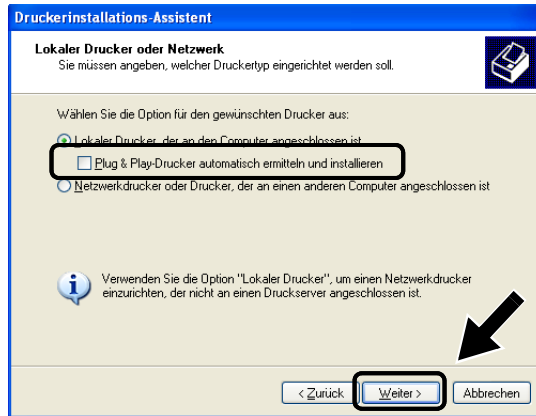
1. SCHRITT: Druckertreiber installieren

Wenn Sie den Brother Druckertreiber noch nicht installiert haben, gehen Sie folgendermaßen vor:
Installieren Sie den Druckertreiber, der sich auf der CD-ROM Ihres Brother Druckers/MFC/DCP befindet.
Sie können den Druckertreiber aber auch vom Brother Solutions Center (<http://solutions.brother.com>) herunterladen.
Die Anleitung in diesem Abschnitt basiert auf Windows® XP.

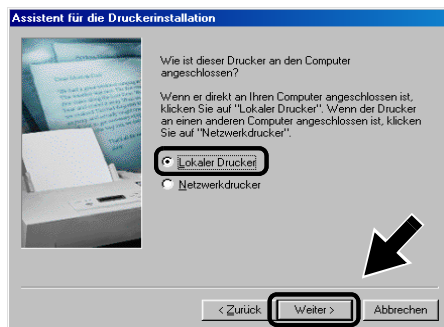
- 1 Klicken Sie auf **Start** und dann auf **Drucker und Faxgeräte**. Klicken Sie auf **Drucker hinzufügen**, um den Druckerinstallations-Assistenten zu starten. Klicken Sie in diesem Dialogfeld auf **Weiter**.



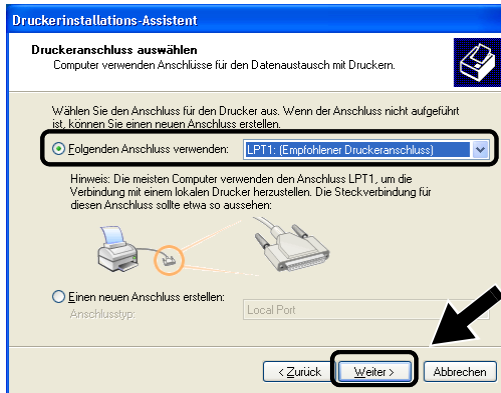
- 2 Deaktivieren Sie das Kontrollkästchen **Plug & Play-Drucker automatisch ermitteln und installieren** und klicken Sie auf **Weiter**.



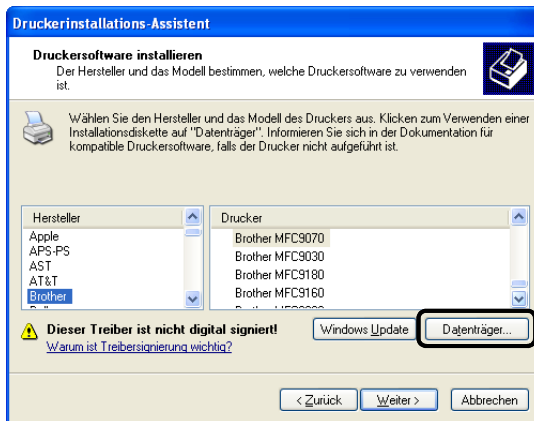
- Ihr Betriebssystem zeigt Ihnen u.U. dieses Dialogfeld nicht.
- (Für Windows® 98/Me/Windows NT® 4.0) Klicken Sie in diesem Dialogfeld auf **Lokaler Drucker** und anschließend auf **Weiter**.



- 3 Wählen Sie aus dem Dropdown-Feld zur Druckeranschlussauswahl übergangsweise **LPT1: (Empfohlener Druckeranschluss)**. Klicken Sie anschließend auf **Weiter**.



- 4 Klicken Sie auf **Datenträger**.



5 (Für Brother Laser Drucker)

Durchsuchen Sie die CD-ROM, markieren Sie den **Treiberordner** und klicken Sie auf **Öffnen**. Wählen Sie dann den Ordner **Win2k_xp** (bzw. den Ordner Ihres Betriebssystems) und klicken Sie **Öffnen**. Wählen Sie Ihre Sprache und klicken Sie wiederum auf **Öffnen**.

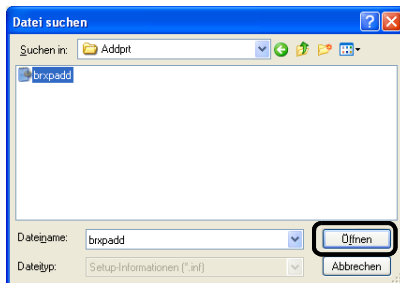
(Für Brother MFC/DCP)

Durchsuchen Sie die CD-ROM, markieren Sie den Ordner Ihrer Sprache und klicken Sie auf **Öffnen**. Wählen Sie dann den Ordner **WXP** (bzw. den Ordner Ihres Betriebssystems) und klicken Sie auf **Öffnen**. Markieren Sie schließlich den Ordner **Addprt** und klicken Sie auf **Öffnen**.

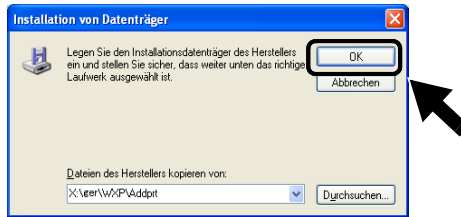


- Wenn Sie Windows® XP als Betriebssystem haben, jedoch den Ordner **Win2k_xp** nicht in der Liste finden können, wählen Sie bitte den Ordner **Win2k**.
- Wenn Sie den richtigen Treiberordner für Ihr Betriebssystem nicht sehen, jedoch stattdessen inst, PCL, PS, USBW98ME, usw., sollten Sie den PCL-Ordner wählen. Sie werden dann den richtigen Systemordner sehen.

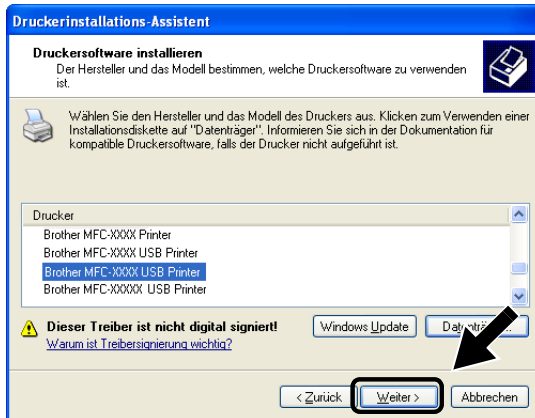
6 Wählen Sie **Öffnen**.



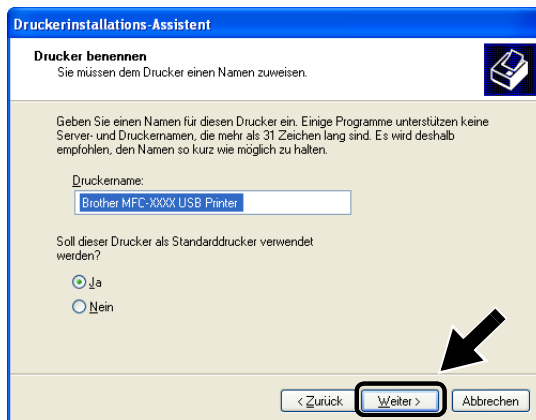
7 Klicken Sie auf **OK**.



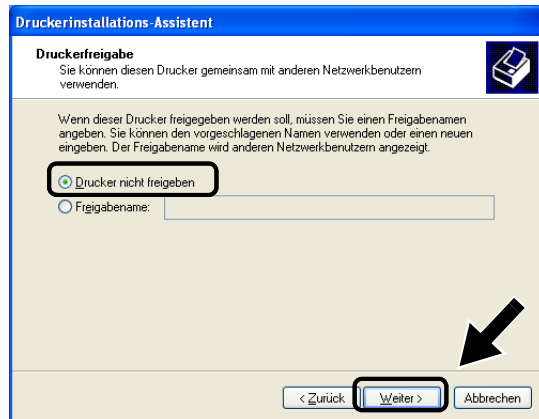
8 Markieren Sie Ihr Modell in der Liste der Drucker/MFC/DCPs und klicken Sie **Weiter**.



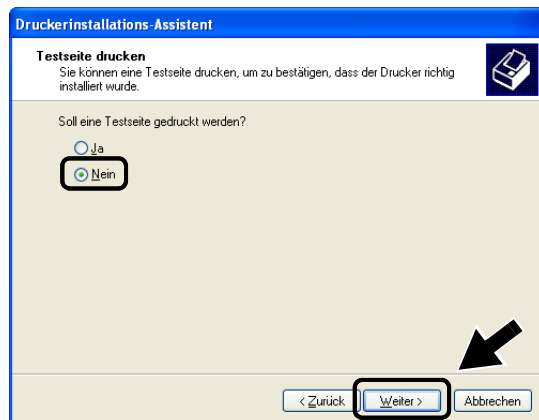
9 Das Modell, das Sie installieren, wird in diesem Fenster angezeigt. Wählen Sie **Ja** oder **Nein**, je nachdem, ob Sie den Drucker als Ihren Standarddrucker haben möchten oder nicht. Klicken Sie anschließend auf **Weiter**.



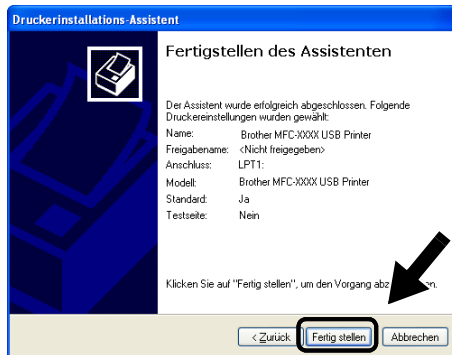
- 10 Falls dieser Bildschirm erscheint, wählen Sie **Drucker nicht freigeben** und **Weiter**.



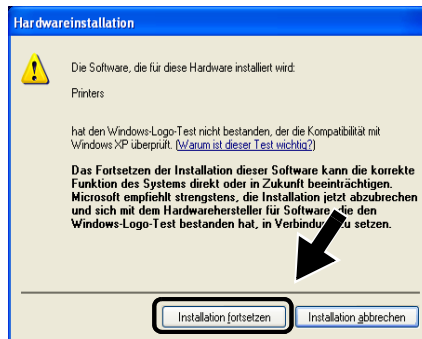
- 11 Wählen Sie **Nein** und **Weiter**.



12 Falls dieses Dialogfeld erscheint, klicken Sie auf **Fertig stellen**.



13 Falls das Windows-Logo-Test-Fenster erscheint, klicken Sie auf **Installation fortsetzen**.



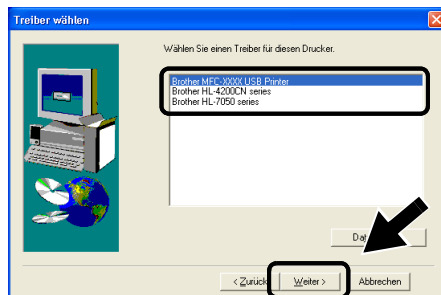
2. SCHRITT: Installation der Software für den Netzwerkdruck

Sie müssen nun die Software für den Netzwerkdruck installieren und für die drahtlose Verbindung mit dem Brother Drucker/MFC/DCP konfigurieren. Bitte gehen Sie dazu wie nachstehend beschrieben vor.

- 1 Legen Sie die NC2200w CD-ROM ein.
- 2 Klicken Sie auf **Network Print Software** und folgen Sie den Anweisungen auf dem Bildschirm.



- 3 Wählen Sie den gleichen Druckertreiber, den Sie in 8. Schritt im Abschnitt *1. SCHRITT: Druckertreiber installieren* auf Seite 3-7 gewählt haben. Markieren Sie Ihr Modell in der Liste der Drucker/MFC/DCP und klicken Sie auf **Weiter**.



Windows® 2000/XP-Druck IPP-Druck

Gehen Sie folgendermaßen vor, wenn Sie mit der IPP-Druckfunktion von Windows® 2000/XP arbeiten wollen.

- 1 Rufen Sie den **Assistenten für die Druckerinstallation** auf, und klicken Sie im **Begrüßungsbildschirm des Druckerinstallationsassistenten** auf **Weiter**.
- 2 Nun können Sie zwischen **Lokaler Drucker** und **Netzwerkdrucker** wählen. Für Windows® 2000: Wählen Sie unbedingt die Option **Netzwerkdrucker**.
Für Windows® XP: Wählen Sie **Netzwerkdrucker oder Drucker, der an einen anderen Computer angeschlossen ist**.
- 3 Nun erscheint das Fenster des **Assistenten zur Druckerinstallation**.
- 4 Für Windows® 2000: Wählen Sie die Option **Mit einem Computer im Internet oder Intranet verbinden**, und geben Sie dann Folgendes in das Feld URL ein:
`http://printer_ip_adresse:631/ipp`
(wobei `printer_ip_adresse` die IP-Adresse oder der Name des NC-2200w ist).

Für Windows® XP: Wählen Sie die Option **Verbindung mit einem Computer im Internet oder Heim-/Firmennetzwerk herstellen** und geben Sie dann Folgendes in das URL-Feld ein:
`http://printer_ip_adresse:631/ipp`
(wobei `printer_ip_adresse` die IP-Adresse oder der Name des NC-2200w ist).
- 5 Wenn Sie auf **Weiter** klicken, stellt Windows® 2000/XP eine Verbindung mit der angegebenen URL her.

WENN DER TREIBER BEREITS INSTALLIERT WURDE

Ist der korrekte Druckertreiber auf Ihrem PC bereits installiert, so verwendet Windows® 2000/XP diesen Treiber automatisch. In diesem Fall werden Sie nur gefragt, ob Sie den Treiber als Standardtreiber einsetzen wollen. Anschließend wird der Assistent für die Treiberinstallation beendet. Jetzt können Sie drucken.

WENN DER TREIBER NOCH NICHT INSTALLIERT WURDE

Ein Vorteil des IPP-Druckprotokolls ist, dass es die Modellbezeichnung des Druckers/MFC/DCP einrichtet, wenn Sie mit diesem kommunizieren. Nach erfolgreicher Kommunikation wird die Modellbezeichnung des Druckers automatisch angezeigt. D.h., Sie müssen Windows® 2000 nicht über den Typ des zu verwendenden Druckertreibers informieren.

- 6 Klicken Sie auf **OK**. Anschließend wird im **Druckerinstallations-Assistenten** ein Fenster zur Auswahl des Druckers/MFC/DCP angezeigt.
- 7 Ist Ihr Drucker/MFC/DCP nicht in der Liste der unterstützten Drucker aufgeführt, so klicken Sie auf **Datenträger**. Sie werden nun aufgefordert, den Datenträger mit den Treibern einzulegen.
- 8 Klicken Sie auf **Durchsuchen**, und wählen Sie die CD-ROM oder Netzwerkadresse aus, die die gewünschten Brother-Druckertreiber enthält.
- 9 Geben Sie die Modellbezeichnung Ihres Druckers ein.
- 10 Hat der Druckertreiber, den Sie installieren wollen, kein digitales Zertifikat, so wird eine Warnmeldung angezeigt. Klicken Sie auf **Ja**, um mit der Installation fortzufahren. Der **Assistent zur Druckerinstallation** wird dann beendet.
- 11 Klicken Sie auf **Fertig stellen**. Der Drucker/MFC/DCP ist jetzt konfiguriert und druckbereit. Überprüfen Sie die Verbindung zum Drucker/MFC/DCP, indem Sie eine Testseite drucken.

Eine andere URL angeben

Sie können verschiedene Einträge im Feld URL vornehmen:

http://printer_ip_adresse:631/ipp

Dies ist die Standard-URL, deren Verwendung wir empfehlen.

Sie können auch die Folgende benutzen:

```
http://printer_ip_adresse:631/ipp/binary_p1
```

`printer_ip_adresse` steht hierbei für die IP-Adresse oder den Knotennamen des NC-2200w.

4 Netzwerkdruck mit Macintosh®

Druck über einen Macintosh® mittels der einfachen Netzwerkkonfiguration unter Mac OS® X (Mac OS® X 10.2.4 - 10.3 oder neuere Versionen)

Überblick

Sie müssen Mac OS® X 10.2.4 - 10.3 oder höher benutzen.

Dank des Apple®-Systems der einfachen Netzwerkkonfiguration können die IP-Adresseinstellungen des NC-2200w PrintServers bei der Nutzung eines Macintosh® unter OS® X automatisch konfiguriert werden. Vor der Nutzung des NC-2200w mit dem Macintosh®-Computer müssen allerdings trotzdem seine Einstellung für den drahtlosen Netzwerkbetrieb konfiguriert werden.



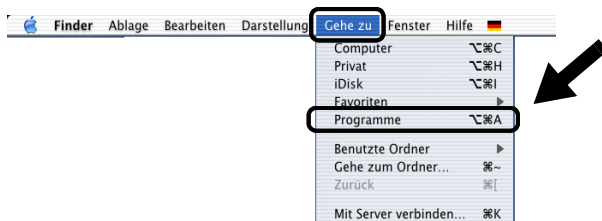
- Bevor Sie fortfahren vergewissern Sie sich, dass Sie die Schritte in Kapitel 2 bzw. der Installationsanleitung vollzogen haben.
- Das Ausdrucken der Netzwerkkonfigurationsseite wird unter *Testtaste* auf Seite 1-4 beschrieben.

Druck über einen Macintosh® mittels der einfachen Netzwerkkonfiguration unter Mac OS® X (Mac OS® X 10.2.4 - 10.3 oder neuere Versionen)

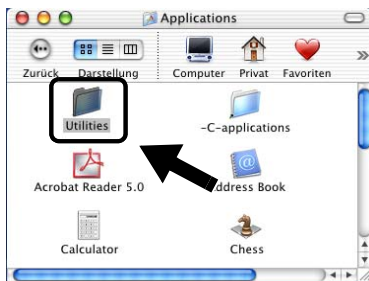
Sie müssen erst den Druckertreiber installieren, damit Sie Ihren Computer für den Einsatz mit dem NC-2200w einrichten können. Wenn Ihr Druckertreiber bereits installiert ist, können Sie diesen Schritt überspringen. Der Treiber befindet sich auf der Ihrem Drucker/MFC/DCP beiliegenden CD-ROM. Den neuesten Treiber erhalten Sie stets auf unserer Website <http://solutions.brother.com>

Bitte befolgen Sie folgende Anweisungen zur Installation des Druckertreibers.

- 1 Legen Sie die beiliegende CD-ROM in Ihr CD-ROM-Laufwerk ein und doppelklicken Sie auf das Symbol **Start Here OSX**. Erscheint das Sprach-Fenster, wählen Sie Ihre Sprache aus.
- 2 **(Für Brother Laser Drucker)**
Klicken Sie im Menüfenster auf **Software installieren** und anschließend auf **Druckertreiber**.
(Für Brother MFC/DCP)
Klicken Sie zur Installation des Druckertreibers auf **MFL-Pro Suite**.
- 3 Befolgen Sie die Anweisungen auf dem Bildschirm.
- 4 Wählen Sie im Menü **Gehe zu** die Option **Programme**.



5 Öffnen Sie den Ordner **Utilities**.



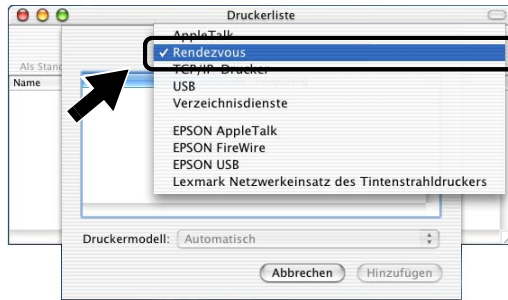
6 (Für Mac OS® X 10.2.4)
Öffnen Sie das Symbol **Print Center**.
(Für Mac OS® X 10.3)
Öffnen Sie das Symbol **Drucker-Dienstprogramm**.



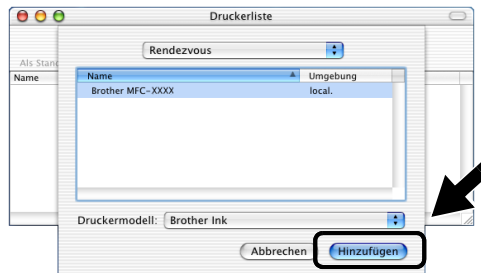
7 Klicken Sie auf **Hinzufügen**.



8 Wählen Sie Rendezvous.



9 Markieren Sie den Modellnamen Ihres Geräts und klicken Sie auf **Hinzufügen**.



Konfiguration ändern

- In einem Macintosh® Netzwerk können Sie die Parameter für Drucker/MFC/DCP oder NC-2200w am einfachsten über einen Web-Browser ändern.
- Folgendermaßen können Sie eine Verbindung zum Printer/MFC/DCP herstellen: `http://ip_adresse`, wobei `ip_adresse` die Adresse des NC-2200w ist.
- Wenn Sie die Netzwerkeinstellungen des NC-2200w wie z.B. Wireless-Einstellungen, IP-Adresse, usw. ändern, kann der NC-2200w vom Netzwerk abgeschnitten werden.

5 Scannen im Netz unter Windows®

Überblick

Das Scannen im Netzwerk ist nur bei Modellen möglich, denen die netzwerkfähige Version von MFC-Pro beiliegt.

Wichtige Informationen

Folgende Modelle beinhalten geeignete Software für das Scannen im Netz (netzwerkfähige MFL-Pro Version). Weitere Information können Sie dem Software- bzw. Benutzerhandbuch auf der Ihrem Brother Printer/MFC/DCP beiliegenden CD-ROM entnehmen.

- MFC-210C/420CN/410CN/620CN/5440CN/5840CN/3240C/3340CN/8420/8820D/8820DN/8220/8440/8840D/8840DN/3820CN/3420CN und DCP-120C/320CN/8020/8025D/8025DN/8040/8045D/8045DN



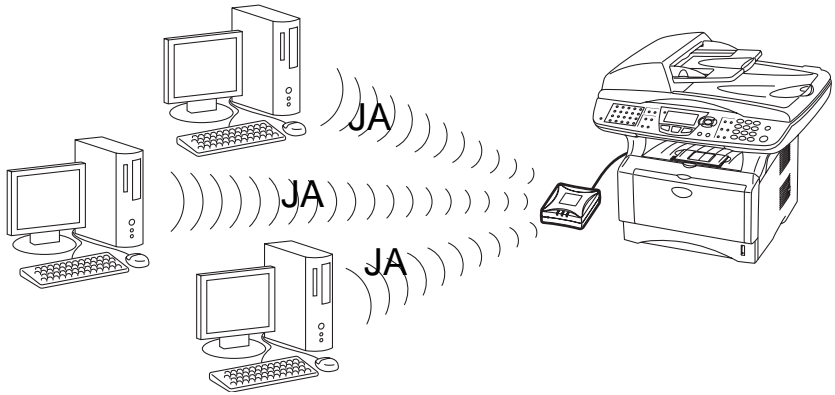
Bevor Sie fortfahren vergewissern Sie sich, dass Sie die Schritte in Kapitel 2 bzw. der Installationsanleitung vollzogen haben.

Das Konzept des Netzwerk-Scannens

Es gibt zwei Arten für das Scannen im Netzwerk:

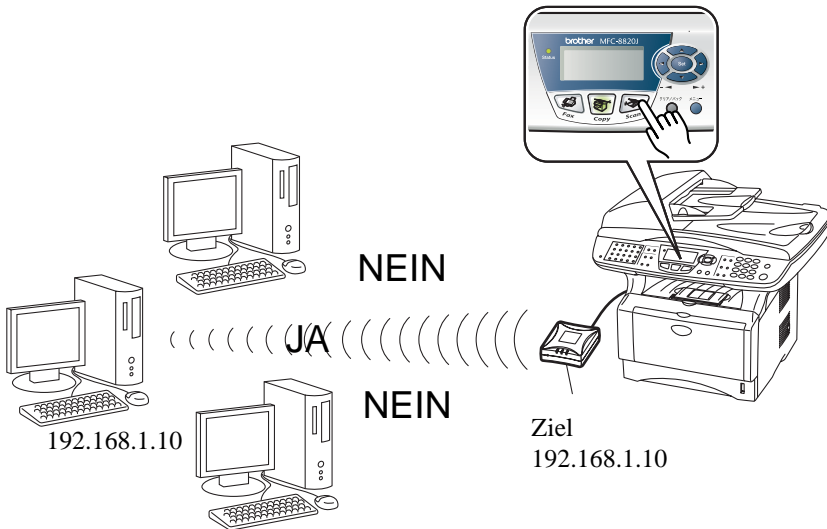
Pull Scannen

Beim Pull Scannen löst jeder Computer von sich aus das Scannen über die MFL-Pro Suite aus, soweit das Brother MFC/DCP zur Verfügung steht.



Push Scannen

Beim Push Scannen löst das MFC/DCP das Scannen aus und schickt die Dateien automatisch an MFL-Pro, welches auf einem Computer im Netzwerk läuft. Für diesen Fall muss die IP-Adresse des Ziel-Computers im NC-2200w gespeichert sein. Außerdem müssen Sie beim Drücken der Scannertaste **USB** wählen, da das MFC/DCP und der NC-2200w mit einem USB-Kabel miteinander verbunden sind.



Einrichten des Programms zum Netzwerk-Scannen

1. SCHRITT: Installation von MFL-Pro von der dem MFC/DCP beiliegenden CD-ROM

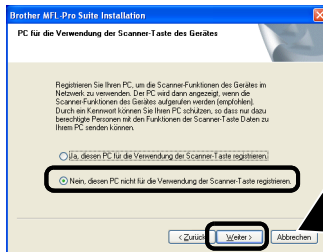
Die Software befindet sich auf der CD-ROM, die Sie mit Ihrem MFC/DCP bekamen. Befolgen Sie die Anleitung im Abschnitt „Treiber- und Softwareinstallation für den Netzwerkanschluss“ der Installationsanleitung auf der Ihrem MFC/DCP beiliegenden CD-ROM.



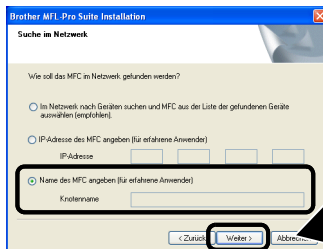
Während der Installation von MFL-Pro können Sie auf folgende Dialogfelder stoßen.

- Für MFC-8420/8820D/8820DN/8220/8440/8840D/8840DN3820CN/3420CN und DCP-8020/8025D/8025DN/8040/8045D/8045DN

Wenn während der Installation dieser Bildschirm erscheint, wählen Sie **Nein** und klicken Sie auf **Weiter**.



- Einige MFC/DCPs mit NC-2200w können während der Installation nicht gefunden werden. Gehen Sie in diesem Fall zum unten abgebildeten Dialogfeld zurück und geben Sie den Knotennamen des NC-2200w manuell ein. Sie können den Knotennamen der Netzwerkkonfigurationsseite entnehmen (siehe *Testtaste* auf Seite 1-4).



2. SCHRITT: Eingabe der Scanner-Zieladresse mittels der NC-2200w-Startseite

Sie müssen einen Webbrowser benutzen, um diese Einstellung vornehmen zu können.

- 1 Öffnen Sie Ihren Webbrowser und geben Sie folgende Adresse ein:

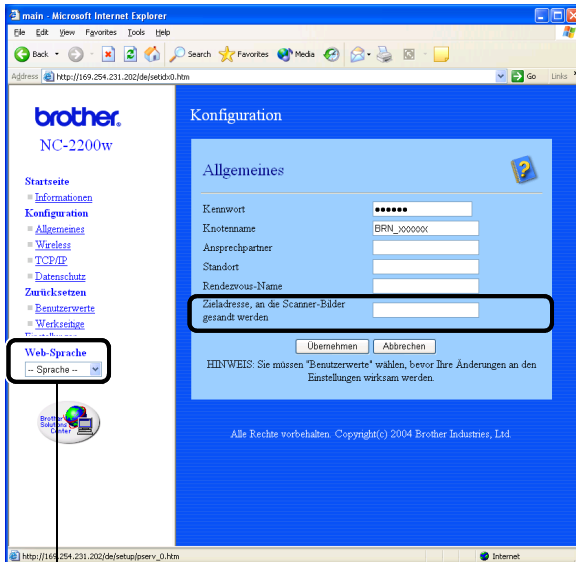
`http://NC-2200w_ip_address`



■ NC-2200w_ip_address steht hierbei für die IP-Adresse oder den Knotennamen Ihres NC-2200w.

■ Für weitere Informationen zu IP-Adresse und Login-Kennwort siehe *Änderung der Einstellungen mithilfe des eingebetteten Web-Servers* auf Seite 2-20.

- 2 Gehen Sie zur Seite **Allgemeines** unter **Konfiguration**.



(Englisch, Deutsch, Französisch, Holländisch und Japanisch stehen als Sprachen zur Verfügung.)

- 3 Geben Sie die IP-Adresse oder den Namen des Ziel-Computers ein.



Wenn die IP-Adresse automatisch zugewiesen wird, sollten Sie den Computernamen eingeben, da sich die IP-Adresse ändern kann. Der Name kann der Windows®-Computernamen (NetBIOS-Name) oder der DNS-Hostname sein.



- Wenden Sie sich an Ihren Netzwerkadministrator, wenn Sie die IP-Adresse des Computers nicht wissen.
- Sie können Ihren Computernamen herausfinden, indem Sie die Eigenschaften Ihres **Arbeitsplatzes** aufrufen und in die Registerkarte **Computername** wechseln. Um einen Hostnamen verwenden zu können, müssen Sie DNS-Serveradressinformationen zuweisen, indem Sie mit dem integrierten Webserver des NC-2200w verbinden.
- Weitere Information zum Pull Scannen können Sie dem Software- bzw. Benutzerhandbuch auf der Ihrem Brother Drucker/MFC/DCP beiliegenden CD-ROM entnehmen.

6 Problemlösung

Überblick

Dieses Kapitel enthält Abhilfemaßnahmen für mögliche Probleme bei der Arbeit mit dem NC-2200w und ist in folgende Abschnitte gegliedert:

- Allgemeine Probleme
- Probleme beim Einrichten des Wireless PrintServers
- Probleme bei der Installation der Software für den Netzwerkdruck
- Druckprobleme
- Protokollspezifische Abhilfemaßnahmen

Allgemeine Probleme

Die CD-ROM wurde eingelegt, startet aber nicht automatisch.

Wenn Ihr Computer Autorun nicht unterstützt, startet auch das Menü nicht automatisch nach dem Einlegen der CD-ROM. Führen Sie in diesem Fall die Datei Start.exe im Ursprungsverzeichnis der CD-ROM manuell aus.

Wie der NC-2200w auf die werkseitigen Voreinstellungen zurückgesetzt wird

Der NC-2200w kann mit der Testtaste wieder auf die werkseitigen Voreinstellungen zurückgesetzt werden. Weitere Informationen über das Zurücksetzen des NC-2200w mit der Testtaste erhalten Sie unter *Testtaste* auf Seite 1-4.

Probleme beim Einrichten des Wireless PrintServers

Der NC-2200w wird beim Setup mit dem Setup Assistent für Brother Wireless PrintServer nicht gefunden

Vergewissern Sie sich, dass die Link-LED leuchtet. Wenn die Link-LED nicht leuchtet, ist der Brother NC-2200w möglicherweise nicht funktionsfähig. Prüfen Sie Folgendes:

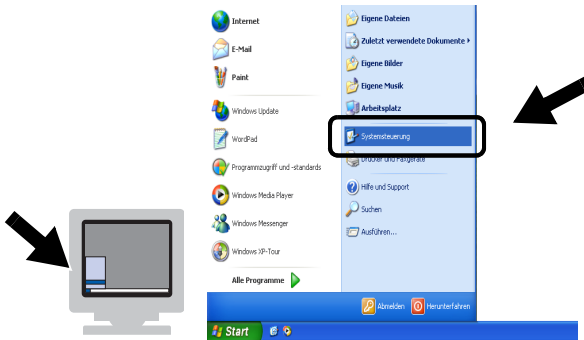
- 1 Prüfen Sie, ob der Brother NC-2200w eingeschaltet ist.
- 2 Prüfen Sie, ob der Brother NC-2200w richtig am Brother Drucker/MFC/DCP angeschlossen und der Drucker/MFC/DCP eingeschaltet ist.
- 3 Stellen Sie Ihren Computer näher an Ihren Brother Drucker/MFC/DCP mit installiertem NC-2200w und versuchen Sie es noch einmal.
- 4 Setzen Sie den NC-2200w auf die Voreinstellungen zurück und versuchen Sie es erneut. Siehe *Testtaste* auf Seite 1-4 zum Zurücksetzen auf die werkseitigen Voreinstellungen.

Vor der Konfiguration des NC-2200w müssen Sie zeitweilig die Einstellungen für drahtlose Verbindung Ihres Computers ändern, damit er mit dem noch nicht konfigurierten NC-2200w in Verbindung treten kann. Überprüfen Sie Folgendes:

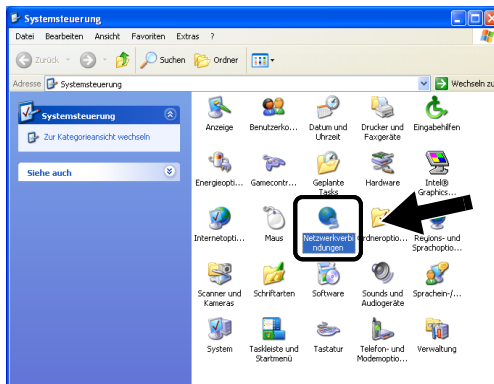
- 1 Prüfen Sie, ob die Wireless-Einstellung Ihres Computers folgendermaßen lauten:
 - Kommunikationsmodus: Ad-hoc (Kanal 11)
 - Netzwerkname (SSID/ESSID): SETUP (Groß-/Kleinschreibung beachten)
 - Verschlüsselung: Keine
- 2 Wenn unter Windows® XP oder Mac OS® X 10.2.4 - 10.3 oder höher das Ad-hoc-Netzwerk „SETUP“ nicht in der Liste der verfügbaren Netzwerke des Wireless Setup-Assistenten für Windows® XP oder Mac OS® X erscheint, können Sie das Problem u.U. lösen, indem Sie das Ad-hoc-Netzwerk manuell hinzufügen. Gehen Sie dazu folgendermaßen vor:

Für Windows® XP

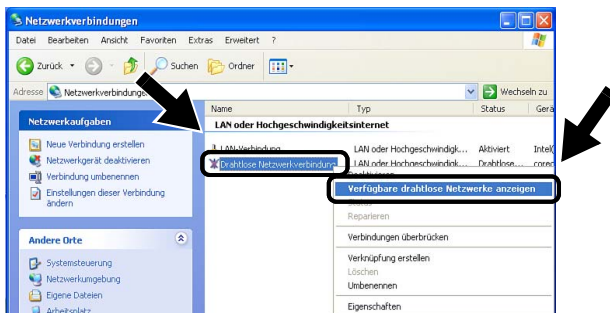
1 Klicken Sie auf **Start** und dann auf **Systemsteuerung**.



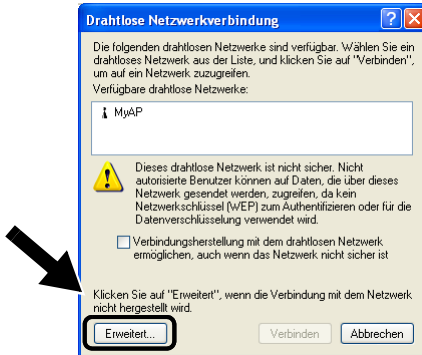
2 Klicken Sie auf **Netzwerkverbindungen**.



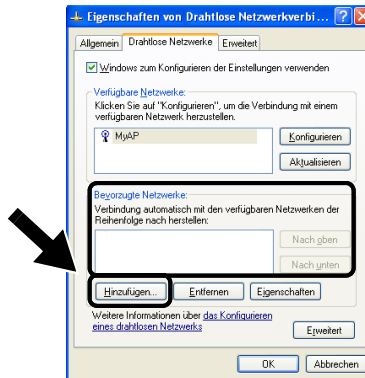
3 Klicken Sie mit der rechten Maustaste auf **Drahtlose Netzwerkverbindung**. Klicken Sie auf **Verfügbare drahtlose Netzwerke anzeigen**.



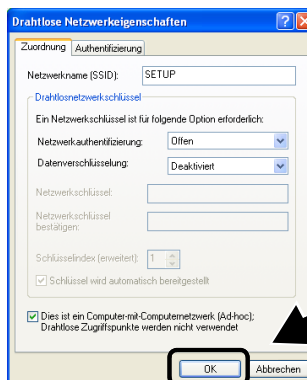
4 Klicken Sie auf **Erweitert...**



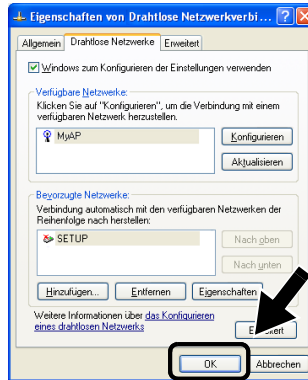
5 Löschen Sie mit **Entfernen** den Inhalt des Felds **Bevorzugte Netzwerke**. Klicken Sie auf **Hinzufügen**.



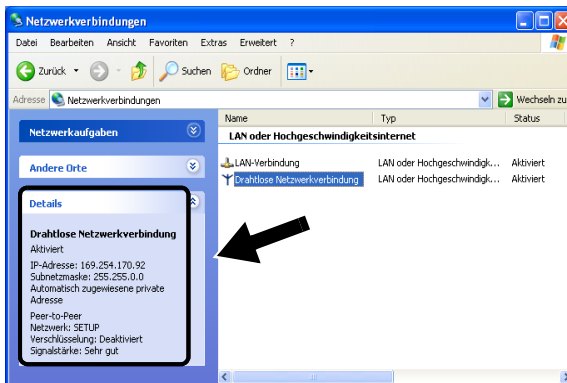
6 Geben Sie **SETUP** ein. Wählen Sie **Deaktiviert**. Vergewissern Sie sich, dass das Kontrollkästchen unten im Dialogfeld angekreuzt ist und klicken Sie dann auf **OK**.



7 Klicken Sie auf **OK**.



8 Überprüfen Sie den Status der drahtlosen Netzwerkverbindung. Es kann ein paar Minuten dauern, bis die IP-Adresse angezeigt wird.



9 Nun können Sie die NC-2200w-Einstellungen mithilfe des Setup Assistenten für Brother Wireless PrintServer konfigurieren.

Für Mac OS® X 10.2.4 - 10.3 oder höher

- 1 Klicken Sie auf das AirPort Statussymbol und wählen Sie **Internet-Verbindung öffnen**.



- 2 Wählen Sie unter **Netzwerk** die Option **Netzwerk anlegen...**



- 3 Geben Sie **SETUP** ein, wählen Sie **11** als **Kanal** und klicken Sie dann auf **OK**.



- 4 Nun ist die Verbindung zu Ihrem drahtlosen Netzwerk hergestellt.



- 5 Nun können Sie die NC-2200w-Einstellungen mithilfe des Setup Assistenten für Brother Wireless PrintServer konfigurieren.

Probleme bei der Installation der Software für den Netzwerkdruck

Der Brother NC-2200w wurde weder beim Setup der Network Print Software noch bei der Installation des Druckertreibers für den Brother Printer/MFC/DCP unter Windows® gefunden.

Der Brother Print Server NC-2200w wird über das Apple®-System zur einfachen Netzwerkkonfiguration unter Mac OS® X nicht gefunden.

Vergewissern Sie sich, dass Sie die Wireless- und IP-Adresseinstellungen des NC-2200w entsprechend Kapitel 2 bzw. der Installationsanleitung vollständig konfiguriert haben, bevor Sie die Network Print Software oder den Druckertreiber installieren. Prüfen Sie Folgendes:

- 1 Prüfen Sie, ob der Brother NC-2200w eingeschaltet ist.
- 2 Prüfen Sie, ob der Brother NC-2200w richtig am Brother Drucker/MFC/DCP angeschlossen und der Drucker/MFC/DCP eingeschaltet ist.
- 3 Stellen Sie Ihren Computer näher an Ihren Brother Drucker/MFC/DCP mit installiertem NC-2200w und versuchen Sie es

noch einmal.

- 4 Drucken Sie die Netzwerkkonfigurationsseite des NC-2200w aus und überprüfen Sie, ob die Einstellungen wie z.B. für Wireless und die IP-Adresse für Ihr Netzwerk stimmen. Das Problem kann durch falsch abgestimmte Wireless-Einstellungen bzw. falsch abgestimmte oder duplizierte IP-Adressen verursacht werden. Überprüfen Sie, dass der NC-2200w die Wireless- und IP-Adresseinstellungen erfolgreich geladen hat. Vergewissern Sie sich auch, dass kein anderer Knoten Ihres Netzwerk die gleiche IP-Adresse hat.
- 5 Versuchen Sie, den NC-2200w über das Host-Betriebssystem mit folgendem Befehl anzusprechen:

```
ping ipadresse
```

`ipadresse` steht hierbei für die IP-Adresse Ihres NC-2200w. (Beachten Sie, dass es in manchen Fällen ein paar Minuten dauern kann, bis der NC-2200w nach dem Einstellen der IP-Adresse bzw. dem Einschalten seine IP-Adresse geladen hat).

- 6 Wenn Sie 4 oder 5 erfolglos versucht haben, setzen Sie den NC-2200w auf die Voreinstellungen zurück und versuchen Sie neu zu installieren. Siehe *Testtaste* auf Seite 1-4 zum Zurücksetzen auf die werkseitigen Voreinstellungen.
- 7 Sehen Sie nach, ob eine Firewall wie z.B. ICF für Windows® XP auf Ihrem Computer läuft. Wenn eine läuft, schalten Sie sie vorübergehend aus und versuchen Sie es noch einmal.

Druckprobleme

Ein Druckauftrag wird nicht gedruckt

Überprüfen Sie Status und Konfiguration des NC-2200w und des Druckers/MFC/DCP:

- 1 Prüfen Sie, ob der Brother NC-2200w eingeschaltet ist.
- 2 Prüfen Sie, ob der Brother NC-2200w richtig am Brother Drucker/MFC/DCP angeschlossen und der Drucker/MFC/DCP eingeschaltet ist.
- 3 Vergewissern Sie sich, dass der Drucker/MFC/DCP online und betriebsbereit ist.
- 4 Stellen Sie Ihren Computer näher an Ihren Brother Drucker/MFC/DCP mit installiertem NC-2200w und versuchen Sie es noch einmal.
- 5 Drucken Sie die Netzwerkkonfigurationsseite des NC-2200w aus und überprüfen Sie, ob die Einstellungen wie z.B. für Wireless und die IP-Adresse für Ihr Netzwerk stimmen. Das Problem kann durch falsch abgestimmte Wireless-Einstellungen bzw. falsch abgestimmte oder duplizierte IP-Adressen verursacht werden. Überprüfen Sie, dass der NC-2200w die Wireless- und IP-Adresseinstellungen erfolgreich geladen hat. Vergewissern Sie sich auch, dass kein anderer Knoten Ihres Netzwerk die gleiche IP-Adresse hat.
- 6 Versuchen Sie, den NC-2200w über das Host-Betriebssystem mit folgendem Befehl anzusprechen:

```
ping ipadresse
```

`ipadresse` steht hierbei für die IP-Adresse Ihres NC-2200w. (Beachten Sie, dass es in manchen Fällen ein paar Minuten dauern kann, bis der NC-2200w nach dem Einstellen der IP-Adresse bzw. dem Einschalten seine IP-Adresse geladen hat).

Druckerfehler

Wenn Sie drucken möchten, während ein anderer Benutzer sehr viel druckt (z.B. viele Seiten oder Farbseiten mit höher Auflösung), kann der NC-2200w Ihren Druckauftrag nicht annehmen, bevor der aktuelle Auftrag nicht abgearbeitet ist. Wenn die Wartezeit Ihres Druckauftrags eine bestimmte Dauer überschreitet, tritt ein Timeout ein, welches diese Fehlermeldung erzeugt. Starten Sie in solchen Fällen den Druckauftrag neu, nachdem die anderen Aufträge fertiggestellt worden sind.

Problemlösung für Windows NT®4.0

Druckprobleme unter Windows NT®4.0

Bei Druckproblemen unter Windows NT®4.0 prüfen Sie Folgendes:

- 1 Vergewissern Sie sich, dass TCP/IP und TCP/IP-Druckservice installiert sind und auf dem Windows NT®4.0-System oder dem Dateiserver des LAN-Servers laufen.
- 2 Wenn Sie DHCP verwenden und keine Reservierung für den NC-2200w erzeugt haben, müssen Sie den NetBIOS-Namen des NC-2200w im Feld **Name oder Adresse des Servers, der lpd bereitstellt**, eingeben.

Problemlösung für Windows® 2000/XP IPP

Sie möchten einen anderen Anschluss als 631 verwenden

Wenn Sie Anschluss 631 für den IPP-Druck verwenden, lässt Ihre Firewall möglicherweise die Druckdaten nicht durch. Verwenden Sie in diesem Fall einen anderen Anschluss (Port 80), oder konfigurieren Sie Ihre Firewall so, dass Anschluss 631 die Daten passieren lässt.

Wenn Sie einen Druckauftrag über IPP und den Anschluss 80 (Standard-HTTP-Anschluss) an den Drucker/MFC/DCP senden möchten, müssen Sie bei der Konfiguration Ihres Windows®2000/XP Systems Folgendes eingeben:

`http://ip_adresse/ipp`

Problemlösung für Web-Browser (TCP/IP)

- 1 Können Sie mit Ihrem Web-Browser keine Verbindung zum NC-2200w herstellen, so empfiehlt es sich, die Proxy-Einstellungen Ihres Browsers zu überprüfen. Prüfen Sie die Ausnahmeeinstellungen und geben Sie bei Bedarf die IP-Adresse des NC-2200w ein. Dann versucht der PC nicht mehr jedes Mal, wenn Sie den NC-2200w-Status betrachten wollen, die Verbindung zu Ihrem ISP oder Proxy-Server herzustellen.
- 2 Vergewissern Sie sich, dass Sie den richtigen Web-Browser benutzen (wir empfehlen Netscape Navigator ab Version 4.0 oder Microsoft Internet Explorer ab Version 5.0).

Anhang A

Allgemeine Informationen

Protokolle

Protokolle sind standardisierte Regeln zur Datenübertragung in einem Netzwerk. Durch vordefinierte Protokolle erlangen Benutzer Zugang zu den Netzwerk-Ressourcen. Der NC-2200w verwendet zur Kommunikation und zum Drucken TCP/IP-Protokolle.

■ TCP/IP

Das bekannteste und beliebteste Protokoll für Kommunikation wie Internet und E-Mail. Dieses Protokoll wird von nahezu allen Betriebssystemen wie Windows®, Macintosh® und Linux verwendet.

Protokollkonfigurationselemente

TCP/IP Konfiguration

- IP-Adresse
- Gateway (falls sich Router in Ihrem Netzwerk befinden)

■ IP-Adresse

Eine IP-Adresse ist eine Zahlenreihe, die jeden mit dem Internet verbundenen Computer identifiziert. Eine IP-Adresse besteht aus vier Zahlen, die durch Punkte voneinander getrennt sind. Jede Zahl liegt zwischen 0 und 255. Sie müssen eine einzigartige IP-Adresse zuweisen, die zum angebotenen Netzwerk passt.

Beispiel: In einem kleinen Netzwerk stellen Sie die IP-Adresse ein, indem Sie die letzte Zahl ändern.
192.168.1.1, 192.168.1.2, 192.168.1.3

■ Subnetzmaske

Subnetzmasken schränken die Netzwerkkommunikation ein. Ein Beispiel folgt...

- 255.255.0.0

Hier ist ein Beispiel einer IP-Adresse und einer Subnetzmaske.

IP-Adresse	193.	1.	2.	3
Subnetzmaske	255.	255.	0.	0

0 bedeutet, dass dieser Teil der Adresse nicht für Kommunikation eingeschränkt ist.

Beispiel) PC1 kann mit PC2 kommunizieren

PC1 IP-Adresse	193.	1.	2.	3
Subnetzmaske	255.	255.	0.	0
PC2 IP-Adresse	193.	1.	2.	3
Subnetzmaske	255.	255.	0.	0

Im oben erwähnten Beispiel können wir mit jedem Gerät kommunizieren, das eine IP-Adresse hat, die mit 193.1.X.X beginnt.

■ Gateway (Router)

Ein Router ist ein Übertragungsgerät, das Daten zwischen Netzwerken weitergibt. Ein Gateway ist eine Einrichtung im Netzwerk, die als Eingang zu einem anderen Netzwerk dient und über das Netzwerk übertragene Daten an einen bestimmten Ort übermittelt. Der Router weiß, wohin die Daten geleitet werden müssen, die beim Gateway ankommen. Falls sich ein Zielort in einem externen Netzwerk befindet, überträgt der Router die Daten zum externen Netzwerk. Wenn Ihr Netzwerk mit anderen Netzwerken kommuniziert, müssen Sie ggf. die Gateway-IP-Adresse konfigurieren. Falls Sie die Gateway-IP-Adresse nicht kennen, kontaktieren Sie Ihren Netzwerkadministrator.

■ Knotenname

Der Knotenname erscheint im aktuellen BRAdmin Professional oder auf der Netzwerkkonfigurationsseite. Der Standardknotenname des NC-2200w ist "BRN_XXXXXX", wobei "XXXXXX" die letzten sechs Stellen der Ethernet-Adresse darstellt. Der Knotenname wird auch als Windows-Computername (NetBIOS-Name) oder DNS-Hostname bezeichnet.

Anhang B

Firmware mit Hilfe von BRAdmin Professional aktualisieren

Allgemeines

Die Firmware des NC-2200w ist im Flash Memory gespeichert. Das bedeutet, Sie können die Firmware durch Herunterladen der entsprechenden Update-Datei aktualisieren. Das neueste Firmware-Update erhalten Sie von der Brother Solutions-Website unter: <http://solutions.brother.com/>.



Einige von Brother gelieferte Software-Versionen setzen Ihre PrintServer-Parameter automatisch auf die werkseitigen Voreinstellungen zurück. Wir versuchen, dies zu vermeiden. Dies geschieht jedoch in einigen Fällen, wenn eine umfassende neue Funktion zum NC-2200w hinzugefügt wird.

Wir empfehlen daher DRINGEND, dass Sie sich die aktuelle Konfiguration des PrintServers vor einer Aktualisierung merken. Dazu drucken Sie die Netzwerkkonfigurationsseite aus. Zum Ausdrucken der Netzwerkkonfigurationsseite siehe *Testtaste* auf Seite 1-4.

Firmware aktualisieren

- 1 Wählen Sie auf der Liste das richtige Gerät.
- 2 Wählen Sie **Firmware laden** aus dem **Steuerungsmenü**.
- 3 Geben Sie den Dateinamen der Firmware und das Kennwort ein und klicken Sie auf Laden. Die Firmware wird nun geladen.
- 4 Die Status-LED des NC-2200w blinkt. Schalten Sie den NC-2200w nicht aus, bevor der NC-2200w wieder in den Bereitzustand zurückkehrt. Nur die Link-LED leuchtet noch, wenn der NC-2200w in den Bereitzustand zurückkehrt.

Anhang C

Technische Daten des NC-2200w Print/ScanServer

Modellbezeichnung	NC-2200w	
Netzwerkarten	IEEE802.11b Wireless	
Netzfrequenz:	2412-2472 MHz	
RF-Kanäle	US/Kanada	1-11
	Europa/ Ozeanien	1-13
	Japan	1-14
Kommunikationsmodus	Ad-hoc 802.11, Infrastruktur	
Datenraten	802.11b	11/5.5/2/1 Mbps
Geräteabstand	70 m bei niedrigster Datenrate (Der Abstand wird von vielen Umständen beeinflusst.)	
Netzwerksicherheit	SSID/ESSID, 128 (104) / 64 (49) Bit WEP	
Schnittstelle	USB	
LED	3 LEDs (Status, Link, Infra)	
Taste	1 Testtaste	
Protokolle	TCP/IP	ARP, RARP, BOOTP, DHCP, APIPA, WINS/NetBIOS, DNS, LPR/LPD, Port 9100, Raw Port, SMB Print, IPP, mDNS, TELNET, SNMP, HTTP
Abmessungen (B x T x H)	80 x 100 x 25 mm	
Gewicht	0,135 kg	
Stromverbrauch:	1 A (USB Bus max. 500 mA)	

Elektromagnetische Emission	
USA	FCC Part 15 Class B
Kanada	ICES-003 (B)
Europa	EN55022B/EN55024
Australien Neuseeland	AS/NZA 3548
Japan	VCCI Class B

INDEX

A		L	
Ad-hoc-Modus	2-5	LED	1-3
APIPA	2-2	LPR/LPD	2-2
Authentifizierung	2-6	M	
Authentifizierungsmethoden	2-6	mDNS	2-2, A-4
B		N	
BOOTP	2-1	NetBIOS/IP	2-2
BRAdmin Professional		Netzwerkschlüssel	2-7
.....	2-21, A-3	O	
Brother Peer-to-Peer-Druck	3-2	Open System	2-6
Brother-LPR-Anschluss	3-2	P	
Browser	2-20	Protokoll	1-1
D		R	
DHCP	2-1	RARP	2-1
DNS	2-2	S	
Druck über das einfache		Scannen im Netz	2-2
Netzwerkkonfigurationssystem		Shared Key	2-6
.....	4-2	SSID	2-5
F		Subnetzmaske	A-2
Flash Memory	A-3	T	
FTP	A-4	TCP/IP	A-1
G		TELNET	2-3
Gateway	A-2	V	
I		Verschlüsselung	2-6
Infrastruktur-Modus	2-4	Verschlüsselungsmethoden	2-6
IP-Adresse	A-1	W	
IPP	2-2, 3-11	Web-Server	2-3
ISP	6-12	WEP	2-6
K		Windows-Druck (2000/XP)	3-3
Kanal	2-5		

Wired Equivalent Privacy2-6