

MANGE TAK!

... FORDI DU KØBTE EN BROTHER MASKINE. VI ER SIKRE PÅ, AT DU VIL BLIVE IMPONERET OVER DEN BEKVEMME MÅDE DIN NYE MASKINE UDFØRER SÅ MANGE OPGAVER PÅ OG OVER DE VIRKELIGT GODE RESULTATER!

Følg disse enkle anvisninger i nummerorden.

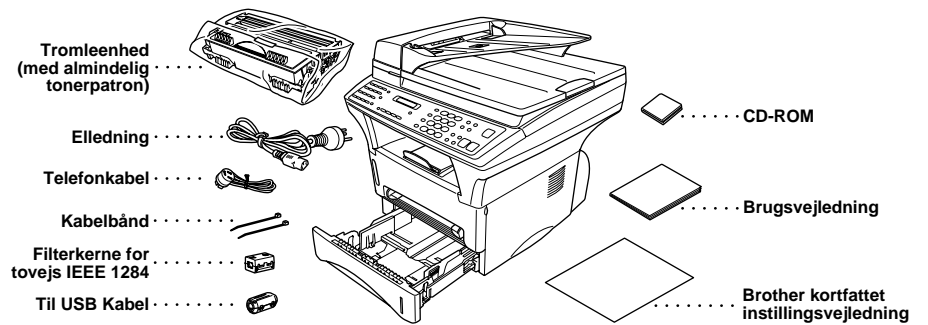
For yderligere oplysninger læs brugervejledningen og cd-rommen.

Hvis du ikke kan løse et problem, du har kan du i stedet: Konsultere **Ofte stillede spørgsmål (også kaldet FAQ's)** på Brother Solutions website:

URL: <http://solutions.brother.com>

Ringe til Brother kundeservice på: 43 31 31 31

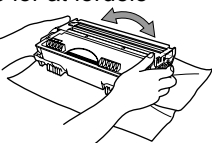
1 Pakkeliste



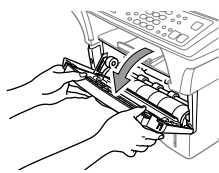
! Gem emballagen til evt. transport senere. Hvis du ikke pakker maskinen ordentligt igen, kan det gøre din garanti ugyldig.

2 Isætning af tromleenheden

A. Pak tromleenheden ud, og ryst den forsigtigt fra side til side fem eller seks gange for at fordele toneren ligeligt inde i patronen.

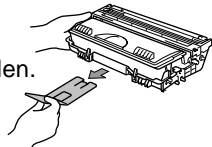


C. Åbn maskinens frontlåg.

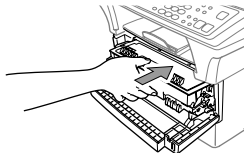


! Hvis du vil undgå at beskadige tromlen, må du ikke udsætte den for lys i mere end nogle få minutter.

B. Fjern beskyttelsesdelen.



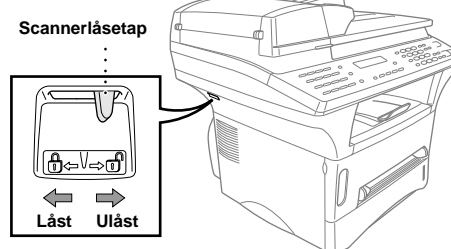
D. Sæt tromleenheden ind i maskinen.



E. Luk frontlåget.

3 Udløs scannerlåsen

Flyt tappet til positionen, Ulåst, som på tegningen nedenfor. Læg mærke til placeringen af den blå scannerlåsetap som vist på tegningen.



! Hvis CHECK SCAN. LÅST vises på LCD'et, skal du se efter, at tappet er i helt i ulåst position, og trykke på **Stop/Exit**.

4 Sådan tilsluttes den ekstra papirbakke

A. Løft forsigtigt telefaxmaskinen, og sæt den oven på den ekstra papirbakke (nedre bakke).

B. Forbind tilslutningskablet fra den nedre bakke med stikket på telefaxmaskinen.

Du kan vælge hvilken bakke, der skal bruges til faxmeddelelser og til kopier, se *Nederste bakke (gælder kun med ekstra papirbakke)* i brugervejledningen og de printerindstillinger, du ønsker, se *Papirkilde* i brugervejledningen på cd-rommen.

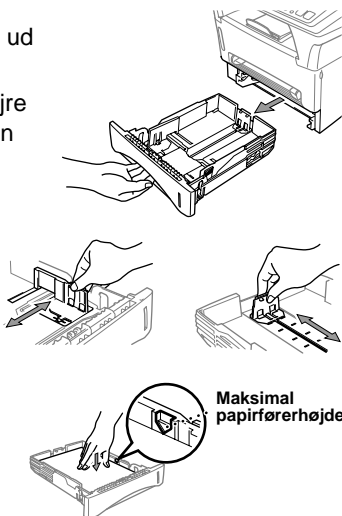
Hvis du flytter maskinen efter at have tilsluttet den ekstra bakke, skal du forsigtigt løfte den nederste bakke sammen med maskine, da bakken ikke sidder fast på maskinen.

5 Isætning af papir

A. Træk papirkassetten helt ud af maskinen.

B. Justér papirstyrene til højre og bag i kassetten for den papirstørrelse du ønsker.

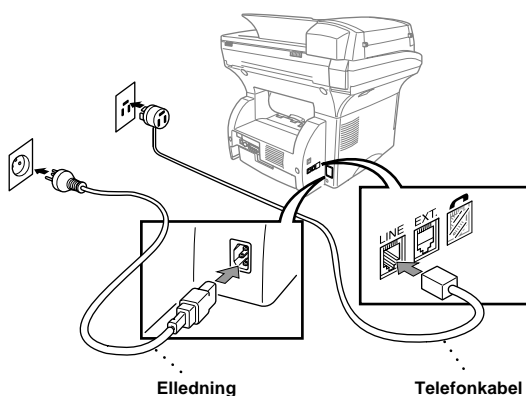
C. Læg papiret i papirkassetten. Tryk papiret godt ned i alle fire hjørner, så det er helt fladt og sørg for at papirniveauet er under papirførerens.



D. Før papirkassetten ind i maskinen indtil den klikker på plads.

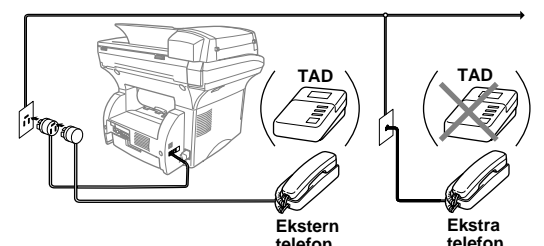
Maksimal papirførerhøjde

6 Isætning af elledning og telefonkabel



! Læs hele denne vejledning, før du tilslutter parallel eller USB-kablerne.

7 Når telefaxen skal dele en enkelt linje med en telefonsvarer (TAD) eller en ekstern telefon



Bemærk: Hvis du bruger en ekstern telefonsvarer, skal du vælge "TAD" som modtagetilstand i trin 8.

8 Sådan vælger du modtagetilstand

Vælg den tilstand, der bedst passer til dine behov ved at trykke på **Modtage Mode** gentagne gange, indtil skærmen viser den indstilling, du ønsker at bruge.

KUN FAX
100% ■■■□ AUTO

Bruges når linjen kun anvendes til telefaxen. Hvert eneste opkald besvares som en fax.

FAX/TLF
100% ■■■□ AUTO (med en ekstern telefon)

Bruges til modtagelse af fax og samtaler på én og samme linje. Maskinen modtager automatisk faxer. Hvis opkaldet er en samtale, ringer maskinen sin pseudoringetone for at gøre dig opmærksom på, at du skal løfte røret.

TAD: TELEFONSVAR.
100% ■■■□ AUTO (med en ekstern telefonsvarer)

Bruges sammen med en ekstern telefonsvarer. TAD'en svarer alle opkald og gemmer talemædelelser. Faxmeddelelser udskrives.

MANUEL
100% ■■■□ AUTO (med en ekstern telefon)

Du har kontrol med telefonlinjen og skal selv svare alle opkald.

For nærmere oplysninger se *Indstillinger for modtagetilstand* i brugsvejledningen.

9 Indstilling af dato og klokkeslæt

A. Tryk på **Menu**, (1), (1).

1. DATO/TID

ÅRSTAL: XX
INDTAST & SET

B. Indtast de sidste to cifre i årstallet, og tryk på **Set**.

MÅNED: XX
INDTAST & SET

C. Indtast to cifre for måneden, og tryk på **Set**.

DAG: XX
INDTAST & SET

D. Indtast to cifre for dagen, og tryk på **Set**.

KLOKKESLÆT: XX:XX
INDTAST & SET

E. Indtast klokkeslættet i 24-timers format, og tryk på **Set**.

F. Tryk på **Stop/Exit**.

Bemærk: Hvis du ikke kan gå til næste trin, skal du trykke på **Stop/Exit** og gentage fra trin A.

10 Indstilling af stations-id

A. Tryk på **Menu**, (1), (2).

2. AFSENDER ID

FAX:
INDTAST & SET

B. Indtast dit telefaxnummer, og tryk på **Set**.

TLF:
INDTAST & SET

C. Indtast dit telefonnummer, og tryk på **Set**.

NAVN:
INDTAST & SET

D. Indtast dit navn ved at bruge opringningstastaturet sammen med listen nedenfor, og tryk på **Set**. Tryk på **↵** to gange for at indsætte et mellemrum.

E. Tryk på **Stop/Exit**.

For nærmere oplysninger, se *Indtastning af tekst* i brugsvejledningen.

Tryk på tast	én gang	to gange	tre gange	fire gange	fem gange
2	A	B	C	2	A
3	D	E	F	3	D
4	G	H	I	4	G
5	J	K	L	5	J
6	M	N	O	6	M
7	P	Q	R	7	P
8	T	U	V	8	T
9	W	X	Y	9	W

Bemærk: Hvis du ikke kan gå til næste trin, skal du trykke på **Stop/Exit** og gentage fra trin A.

Sådan indstiller du MFC'en og pc'en til at arbejde sammen

Før du begynder

- Hardwaren skal konfigureres, og Brother-driverne skal installeres, før din MFC kan bruges som printer og scanner fra Windows®-programmer.
- Husk at købe den type grænsefladekabel, du ønsker at bruge (parallel eller USB).

! Brug kun et afskærmet parallelt grænsefladekabel, der er IEEE 1284-overensstemmende og/eller et USB-kabel, der ikke er længere end 1,8 m.

Følg anvisningerne i denne vejledning for dit styresystem og grænsefladen.

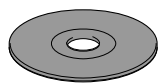
For Windows® 95/98/98SE/Me/2000 brugere

Trin 1. Tag MFC'ens stik ud af AC-netstikket, og afbryd MFC'en fra din computer, hvis du allerede har tilsluttet et grænsefladekabel.

Trin 2. Tænd for din computer.

Med Windows® 2000 Professional, skal du logge på som Administrator.

Trin 3. Sæt cd-rommen i cd-rom-drevet.



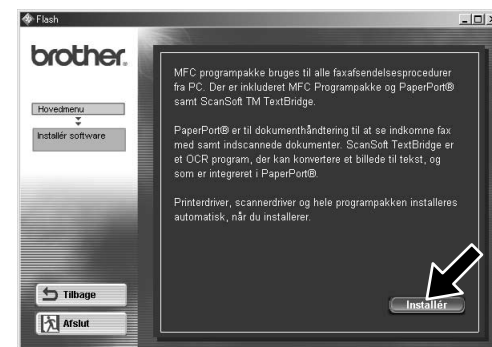
1. Sæt MFC Software Suite cd-rommen i dit cd-rom-drev.
2. Klik på dit sprog. Cd-rom-menuen vises.



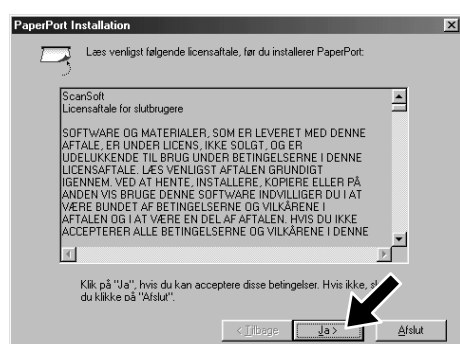
3. Klik på **Installér Software**.



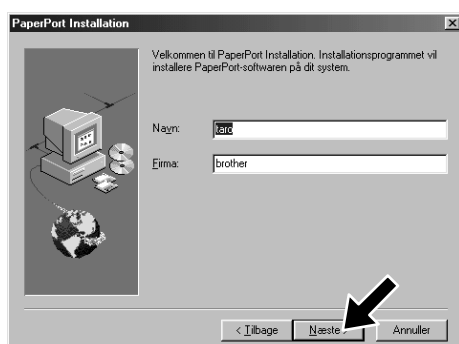
4. Klik på **MFC Software Suite** i **Hovedprogram**. Se note 1.



5. Klik på **Installér**.



6. Installeringsvinduet, InstallShield Wizard Setup, vises kort fulgt af installeringsvinduet, PaperPort® Installation. Klik på **Ja**.



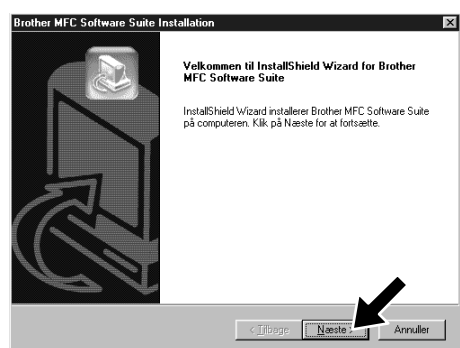
7. Når installeringsvinduet, PaperPort® Installation, viser dit navn og firma, skal du enten ændre eller acceptere dem, og så klikke på **Næste**.



8. Når destinationsvinduet, Vælg installationssted, viser den sti, hvor PaperPort® filerne vil blive installeret, skal du ændre eller acceptere dem, og så klikke på **Næste**.



9. Når registrerings-skærm-billedet, Registrer i Dag, vises, skal du klikke på **Næste**. Dette er registrering for Paper Port®. Følg anvisningerne.



10. Når installeringsvinduet, MFC Software Suite Installation, vises, skal du klikke på **Næste** for at installere MFC Software Suite. Se note 2.

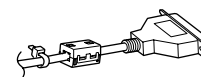


11. Når installationstypevinduet, Opsætningstype, vises, skal du vælge **Standard**, og så klikke på **Næste**. Programfilerne kopieres så til din computer.

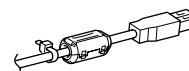


12. Kabeltilslutningsvinduet, Forbind kabel, vises.

Til parallel



Til USB



Se **NÆSTE SIDE**

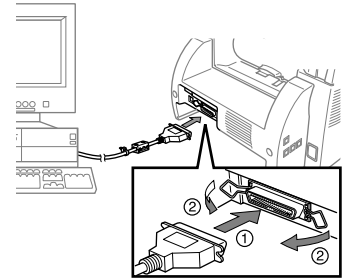
*1 MFC Software Suite omfatter printerdriver, scannerdriver, ScanSoft™ PaperPort®, ScanSoft™ Text Bridge®, PC-FAX programmel, Remote Setup og True Type skrifttyper. PaperPort® er et dokumentstyringsprogram til visning af scannede dokumenter. ScanSoft™ TextBridge®, som er integreret i PaperPort®, er et OCR-program, der konverterer et billede til tekst, og indsætter det i din standard tekstbehandler.

*2 Hvis der vises en fejlmeddelelse i løbet af installationen, eller du tidligere har installeret MFC Software Suite eller MFL Pro, bliver du nødt til først at afinstallere den. Fra **Start** menuen vælges **Programmer, Brother, Brother MFL Pro, Uninstall**, hvorpå du blot skal følge anvisningerne på skærmen.

*3 Selv hvis du vælger **NEJ**, vil du senere kunne starte Brother Kontrol Center, så du kan bruge scannetasterne. Se *AutoLoad Brother Kontrol Center*, kapitel 13 i brugervejledningen på cd-rommen.

Trin 4. Tilslut MFC'en til din pc med et parallelkabel.

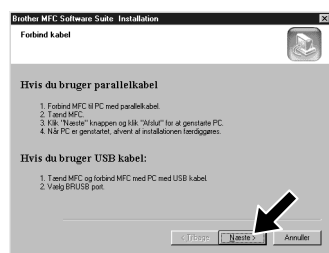
- Tilslut filterkernen og kabelbåndet til parallelkablet.
- Tilslut det parallelle grænsefladekabel til porten for parallelt grænsefladekabel på MFC'en, og skub ståltrådklemmerne på plads.
- Tilslut grænsefladekablet til printerporten på computeren, og skru de to skruer i. SE brugsvejledningen til din computer, hvis du er i tvivl om, hvor computerens parallelle printerport sidder.



Trin 5. Tænd for MFC'en ved at sætte elledningen i netstikket.

Trin 6. Installation af Brother-driveren begynder automatisk. Følg anvisningerne på skærmen.

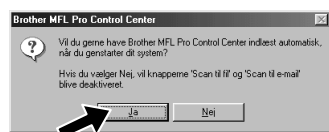
(For Windows® 95/98/98SE/Me brugere)



- I vinduet, Forbind kabel, skal du klikke på **Næste**.



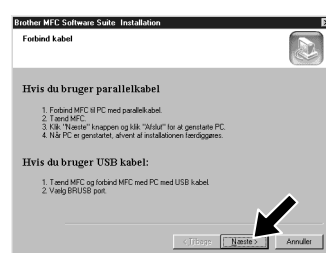
- Når skærmbilledet ovenfor vises, skal du klikke på **Udfør**, og **vente** mens pc'en genstarter Windows® og fortsætter installationen.



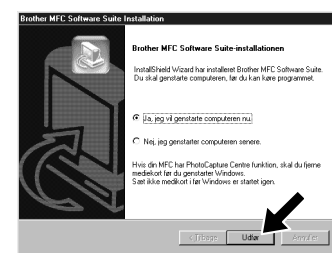
- Klik på **Ja** hvis du ønsker at Kontrol Center skal indlæses, hver gang Windows® starter. Kontrol Center vises som en ikon i opgavebakken. Hvis du klikker på **Nej** deaktiveres scannetasterne på MFC'en. Se note 3.

Brother PC fax-, printer- og scanner-drivere blev installeret, og installationen er nu fuldført.

(For Windows® 2000 Professional brugere)



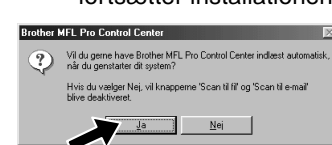
- I vinduet, Forbind kabel, skal du klikke på **Næste**.



- Når skærmbilledet ovenfor vises, skal du klikke på **Udfør** og **vente** mens pc'en genstarter Windows® og fortsætter installationen.



- Når dialogboksen, **Digital signatur blev ikke fundet**, vises, skal du klikke på **Ja** for at installere driveren.



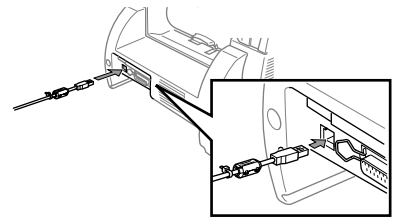
- Klik på **Ja**, hvis du ønsker at Kontrol Center skal indlæses hver gang Windows® starter. Kontrol Center vises som en ikon i opgavebakken. Hvis du klikker på **Nej** deaktiveres scannetasterne på MFC'en. Se note 3.

Brother PC fax-, printer- og scanner-drivere blev installeret, og installationen er nu fuldført.

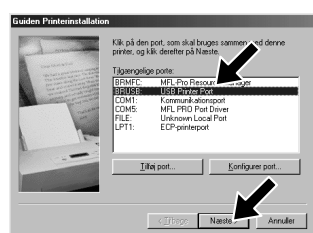
Trin 4. Tænd for MFC'en ved at sætte elledningen i netstikket.

Trin 5. Tilslut filterkernen og kabelbåndet til USB-kablet, og tilslut derefter MFC'en til din pc med USB-kablet. (Det varer nogle sekunder før installationsskærmen vises.)

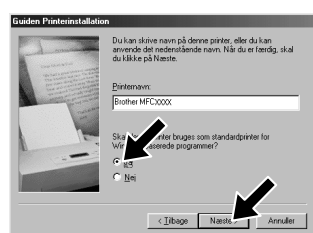
Trin 6. Installationen af Brother driveren begynder automatisk. Følg anvisningerne på skærmen.



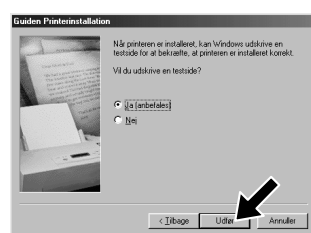
(For Windows® 98/98SE/Me brugere)



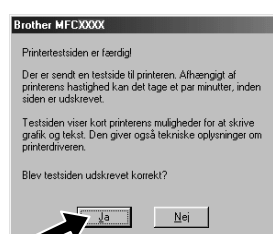
- I vinduet, Guiden Printerinstallation, skal du vælge **BRUSB: USB Printer Port**, og så klikke på **Næste**.



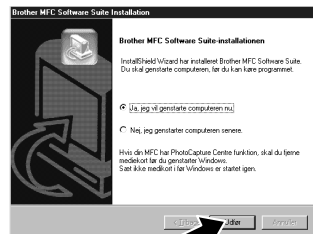
- Acceptér standard Printer navn ved at vælge **Ja**, og så klikke på **Næste**.



- Vælg **Ja (anbefales)**, og klik så på **Udfør**. Der vil blive udskrevet en testside, så du kan kontrollere udskriftens kvalitet.



- Hvis testsiden er udskrevet korrekt, klik på **Ja**. Hvis du klikker på **Nej**, skal du følge anvisningerne på skærmen for at rette problemet.



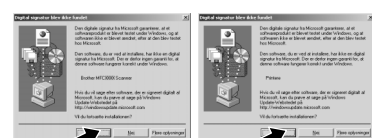
- Vælg **Ja** for at genstarte din computer, og klik så på **Udfør**.



- Klik på **Ja** hvis du ønsker at Kontrol Center skal indlæses hver gang Windows® starter. Kontrol Center vises som en ikon i opgavebakken. Hvis du klikker på **Nej** deaktiveres scannetasterne på MFC'en. Se note 3.

Brother PC fax-, printer- og scanner-drivere blev installeret, og installationen er nu fuldført.

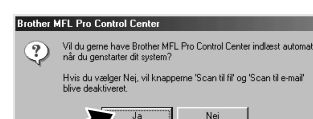
(For Windows® 2000 brugere)



- Når dialogboksen, **Digital signatur blev ikke fundet** vises, skal du klikke på **Ja** for at installere driveren.



- Vælg **Udfør** for at genstart din computer.



- Klik på **Ja** hvis du ønsker at Kontrol Center skal indlæses hver gang Windows® starter. Kontrol Center vises som en ikon i opgavebakken. Hvis du klikker på **Nej** deaktiveres scannetasterne på MFC'en. Se note 3.

Brother PC fax-, printer- og scanner-drivere blev installeret, og installationen er nu fuldført.

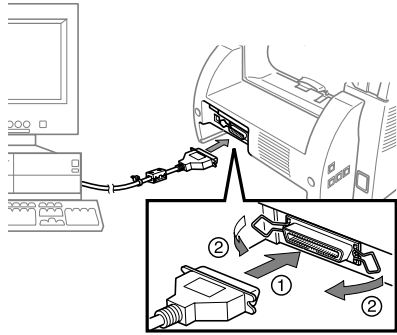
For Windows NT® Workstation Version 4.0 brugere

Trin 1. Check, at der er tændt for din computer.

Du skal være logget på som Administrator.

Trin 2. Tilslut MFC'en til din pc med parallelkablet.

- Tilslut filterkernen og kabelbåndet til parallelkablet.
- Tilslut det parallelle grænsefladekabel til porten for parallelt grænsefladekabel på MFC'en, og skub ståltrådklemmerne på plads.
- Tilslut grænsefladekablet til printerporten på computeren, og skru de to skruer i. Se brugsvejledningen til din computer, hvis du er i tvivl om, hvor computerens parallelle printerport sidder.

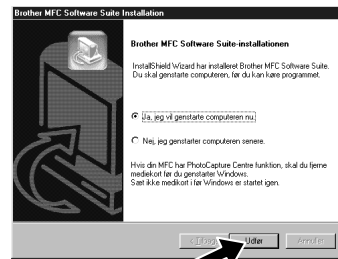


Trin 3. Tænd for MFC'en ved at sætte elledningen i netstikket.

Trin 4. Følg anvisningerne på skærmen.

(Samme trin som for Windows® 95/98/98SE/Me/2000 brugere)

Trin 3. 1-10



- Vælg **Ja** for at genstarte din computer, og klik så på **Udfør**.



- Klik på **Ja** hvis du ønsker at Kontrol Center skal indlæses hver gang Windows® starter. Kontrol Center vises som en ikon i opgavebakken. Hvis du klikker på **Nej** deaktiveres scannetasterne på MFC'en. Se note 3.

Brother PC fax-, printer- og scanner-drivere blev installeret, og installationen er nu fuldført.

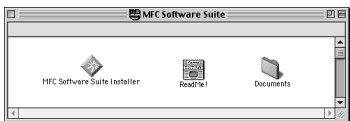
For Apple® Macintosh® QuickDraw® Driver for OS 8.6/9.0/9.0.4/9.1 brugere

Trin 1. Sørg for, at elledningen til MFC'en er taget ud af stikket, og at der er tændt for din Macintosh.

- ⚠ Sørg for, at du IKKE tilslutter MFC'en til din Macintosh

Trin 2. Sæt cd-rommen i dit cd-rom-drev.

Installation af MFC Software Suite



- Når vinduet vises, skal du dobbeltklikke på **MFC Software Suite Installer**.

Vælg dit sprog

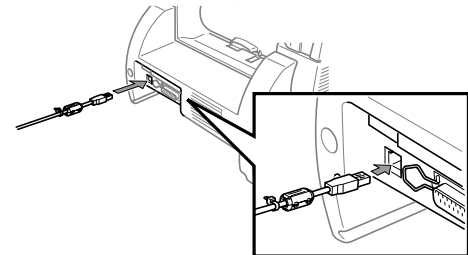


- Klik på dit sprog for at installere printer- og scannerdrivere. Efter at installationen er fuldført, anmodes du om at genstarte din Macintosh.

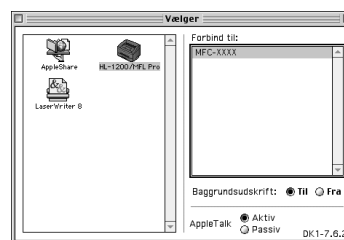
Trin 3. Start din Macintosh igen, så den kan genkende den nye driver.

Trin 4. Tilslut filterkernen og kabelbåndet til USB-kablet.

Trin 5. Tilslut MFC'en til din Macintosh med USB-kablet, og tænd så for MFC'en ved at sætte elledningen i stikket.



Trin 6. Vælg printer.



- Fra Apple-menuen, åbn **Vælger**.
- Klik for at fremhæve den printer-driverikon, du installerede. På højre side af **Vælger** skal du vælge den printer, du ønsker at udskrive på. Luk **Vælger**.

Brother PC fax-, printer- og scanner-drivere blev installeret, og installationen er nu fuldført.

Hvad findes der på cd-rommen

Windows®

Du kan få et udvalg af information fra denne cd-rom.



(For Windows®)

Installér Software

Du kan installere printer- og scannerdrivere og de forskellige hjælpeværktøjer.

Brugsanvisninger

Viser brugsvejledningen og anden dokumentation.

Brother Solutions Centre

Opret forbindelse til Brother Solutions Centre, service og support web-stedet for Brother produkter.

Yderligere information

Mere information.

Macintosh®

Du kan få et udvalg af information fra denne CD-ROM



(For Macintosh®)

MFC Software Suite Installer

Du kan installere printer- og scannerdriverne og de forskellige hjælpeværktøjer.

ReadMe!

Du kan få vigtig information og tip til problemløsning.

Documents

Se brugsvejledningen og anden dokumentation.