

Mit dem MFC-9880 haben Sie einen leistungsstarken Brother Tischkopierer erworben, der auch als Laserfax, Laserdrucker, Farbscanner und PC-Fax genutzt werden kann.

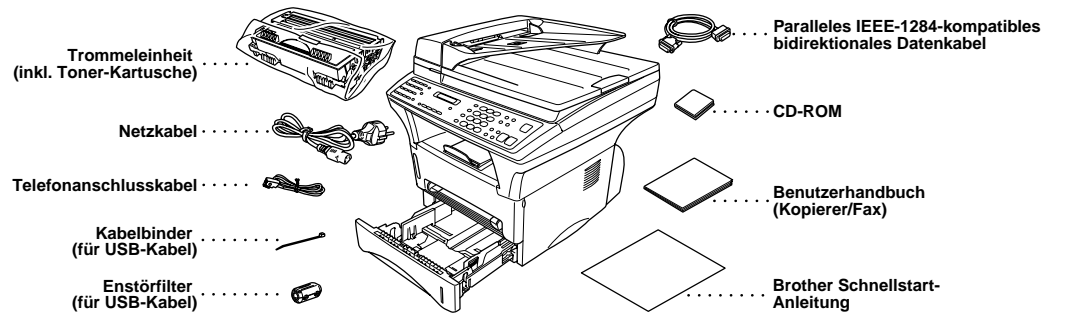
Führen Sie die folgenden Schritte zur schnellen Installation des Gerätes aus.

Ausführliche Informationen zur Bedienung des Gerätes finden Sie im Benutzerhandbuch (Kopierer/Fax). Die Beschreibung der Drucker-, Scanner- und PC-Fax-Funktionen finden Sie in den Handbüchern auf der mitgelieferten CD-ROM.

Weitere Informationen sowie Hilfe, falls einmal Probleme auftreten sollten, erhalten Sie auf der Brother Solutions Center Website unter:

<http://solutions.brother.com>

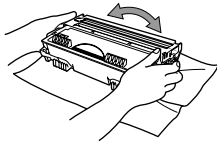
1 Lieferumfang



! Bewahren Sie das Verpackungsmaterial für einen späteren Transport sorgfältig auf. Wenn das Gerät nicht richtig verpackt wird, erlischt der Garantieanspruch.

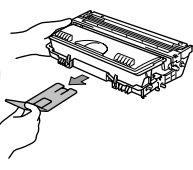
2 Trommeleinheit einsetzen

A. Packen Sie die Trommeleinheit aus und schwenken Sie sie 5- bis 6-mal seitlich hin und her, um den Toner im Innern der Einheit gleichmäßig zu verteilen.

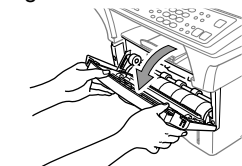


! Um Schäden zu vermeiden, sollten Sie die Trommel nicht länger als einige Minuten dem Licht aussetzen.

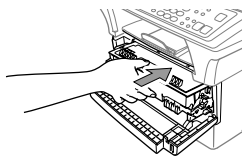
B. Entfernen Sie den Transportschutz an der Trommeleinheit.



C. Öffnen Sie die vordere Abdeckung des MFC.



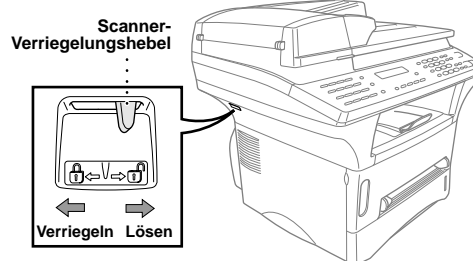
D. Setzen Sie die Trommeleinheit in das MFC ein.



E. Schließen Sie die vordere Abdeckung.

3 Scanner-Verriegelung lösen

Drücken Sie den blauen Verriegelungshebel hinten an der linken Seite des MFC nach vorn, um die Scanner-Verriegelung zu lösen.



! Wenn im Display **Scanner lösen** erscheint, entriegeln Sie sofort den Scanner und drücken dann **Stopp**.

4 Optionale Multifunktionskassette installieren

A. Heben Sie das MFC vorsichtig hoch und setzen Sie es auf die optionale Kassette.
B. Schließen Sie den kleinen Stecker der Kassette am MFC an.

Nehmen Sie beide Kassetten heraus und setzen Sie die optionale Kassette oben und die Standardkassette unten in das MFC ein, um Papierstaus zu vermeiden.

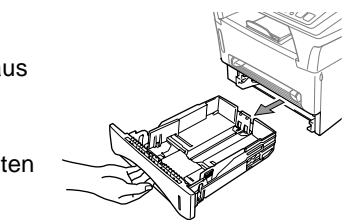
Sie müssen die Kassette im Menü einschalten und können dann einstellen, aus welcher Kassette Papier für Faxe, Kopien und zum Drucken eingezogen werden soll.

! Die Kassette wird nicht befestigt. Heben Sie zum Transport des MFC die untere Kassette zusammen mit dem MFC an.

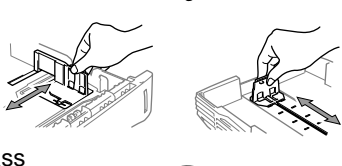
5 Papier einlegen

A. Ziehen Sie die Multifunktionskassette ganz aus dem MFC heraus.

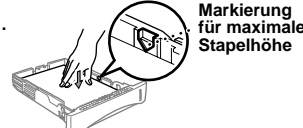
B. Richten Sie die Papierführungen rechts und hinten in der Kassette entsprechend dem verwendeten Papier aus.



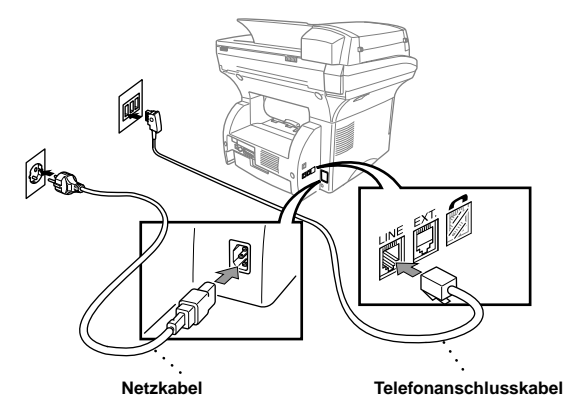
C. Legen Sie Papier in die Kassette ein. Drücken Sie es in allen vier Ecken nach unten, so dass es flach in der Kassette liegt.



D. Setzen Sie die Kassette in das MFC ein und schieben Sie sie vor, bis sie einrastet.

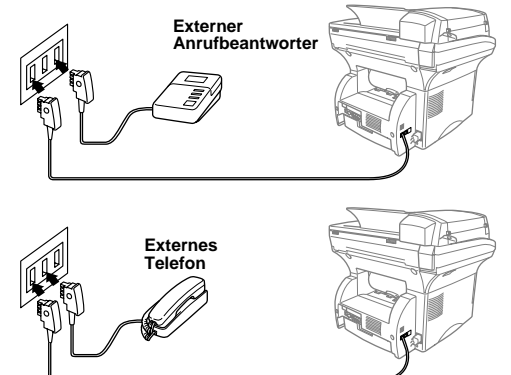


6 Netz- und Telefonanschluss



! Folgen Sie den Anweisungen in dieser Anleitung, bevor Sie das parallele Datenkabel oder das USB-Datenkabel anschließen.

7 Externes Telefon / Externer Anrufbeantworter anschließen



8 Empfangsmodus wählen

Werkseitig ist der automatische Faxempfang (Fax) eingestellt.

100% Nur Fax Auto

Wenn Sie nur Faxe empfangen: Das MFC beantwortet alle Anrufe und schaltet automatisch zum Faxempfang um.

Ändern Sie diese Einstellung nur, wenn ein externes Telefon oder ein externer Anrufbeantworter angeschlossen ist.

Zum Ändern der Einstellung drücken Sie die Taste **Empfangsmodus** so oft, bis die gewünschte Einstellung angezeigt wird.

100% Fax/Te1 Auto (mit externem Telefon)

Wenn Sie viele Faxe und wenige Telefonanrufe bekommen. Das MFC nimmt alle Anrufe an, empfängt Faxe automatisch und ruft Sie bei einem Telefonanruf ans externe Telefon.

100% TAD: Anrufbeantw. Auto (mit externem Anrufbeantworter)

Alle Anrufe werden vom Anrufbeantworter angenommen und Faxe automatisch vom MFC empfangen.

100% Manuell Auto (mit externem Telefon)

Wenn Sie viele Telefonanrufe und selten Faxe empfangen. Alle Anrufe müssen mit dem externen Telefon angenommen werden.

Lesen Sie dazu auch das Benutzerhandbuch.

9 Datum und Uhrzeit eingeben

A. Drücken Sie **Menü**, (1), (1).

1. Datum/Uhrzeit

Jahr: XX
dann EINGABE

B. Geben Sie die letzten beiden Ziffern der Jahreszahl ein und drücken Sie **Eingabe**.

Monat: XX
dann EINGABE

C. Geben Sie zwei Ziffern für den Monat ein und drücken Sie **Eingabe**.

Tag: XX
dann EINGABE

D. Geben Sie zwei Ziffern für den Tag ein und drücken Sie **Eingabe**.

Uhrzeit: XX:XX
dann EINGABE

E. Geben Sie die Zeit im 24-Stundenformat ein und drücken Sie **Eingabe**.

F. Drücken Sie **Stopp**.

10 Absenderkennung eingeben

A. Drücken Sie **Menü**, (1), (2).

2. Abs. - Kennung

Fax:
dann EINGABE

B. Geben Sie die Rufnummer des MFC ein und drücken Sie **Eingabe**.

Te1:
dann EINGABE

C. Geben Sie Ihre Telefonnummer ein und drücken Sie **Eingabe**.

Name:
dann EINGABE

D. Geben Sie mit Hilfe der Tabelle Ihren Namen über die Zifferntasten ein und drücken Sie **Eingabe**. Zur Eingabe eines Leerzeichens drücken Sie zweimal **↵**.

E. Drücken Sie **Stopp**.

Taste	1-mal	2-mal	3-mal	4-mal	5-mal
2	A	B	C	2	A
3	D	E	F	3	D
4	G	H	I	4	G
5	J	K	L	5	J
6	M	N	O	6	M
7	P	Q	R	7	P
8	T	U	V	8	T
9	W	X	Y	9	W

(Siehe auch *Texteingabe* im Benutzerhandbuch)

PC-Anschluss und Software-Installation

Bevor Sie beginnen

- Sie müssen das MFC wie unten beschrieben anschließen und die Brother-Treiber installieren, um es als Drucker, Scanner und PC-Fax unter Windows® verwenden zu können.
- Zum Anschluss des Gerätes über die USB-Schnittstelle kaufen Sie bitte ein passendes USB-Datenkabel.
- Falls bei der Installation Probleme auftreten sollten, finden Sie Hilfe im Brother Solutions Center unter <http://solutions.brother.com>

! Verwenden Sie das mitgelieferte, abgeschirmte parallele IEEE 1284-kompatible Datenkabel und/oder ein abgeschirmtes USB-Kabel, das nicht länger als 1,8 m ist.

Folgen Sie den Anweisungen für Ihr Betriebssystem und den verwendeten Anschluss.

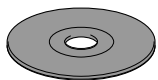
Für Benutzer von Windows® 95/98/98SE/Me/2000

Schritt 1 Ziehen Sie den Netzstecker des MFC und vergewissern Sie sich, dass das MFC nicht an den PC angeschlossen ist.

Schritt 2 Schalten Sie den PC ein.

Unter Windows® 2000 Professional müssen Sie als Administrator angemeldet sein.

Schritt 3 Legen Sie die CD-ROM in das CD-ROM-Laufwerk ein.



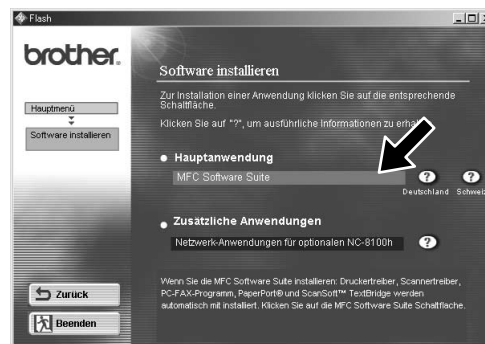
1. Legen Sie die MFC Software Suite CD-ROM in das CD-ROM-Laufwerk ein.

2. Wählen Sie die Sprache. Das Hauptmenü der CD-ROM erscheint.

Falls nach Einlegen der CD-ROM kein Bildschirm der MFC Software Suite erscheint, verwenden Sie den Windows® Explorer, um das Programm durch Doppelklicken der Datei *setup.exe* im Hauptverzeichnis der CD-ROM manuell zu starten.



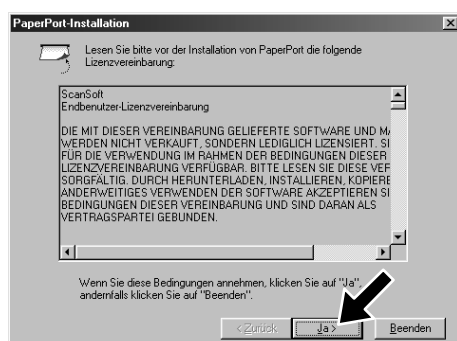
3. Klicken Sie auf **Software installieren**.



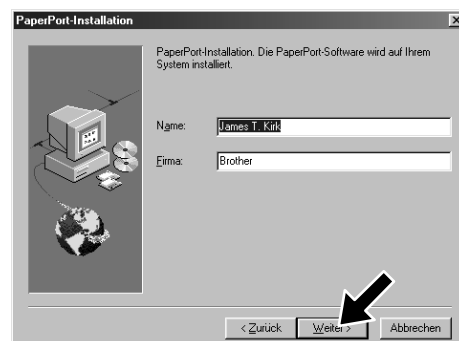
4. Klicken Sie unter **Hauptanwendung** auf **MFC Software Suite** (siehe Anmerkung *1).



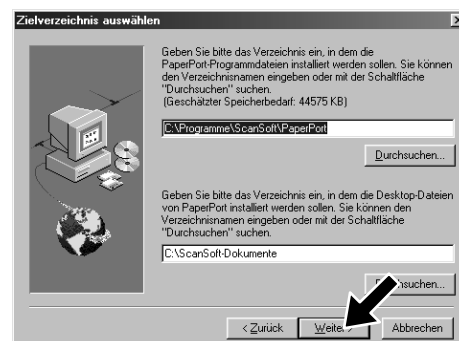
5. Klicken Sie auf **Installieren**.



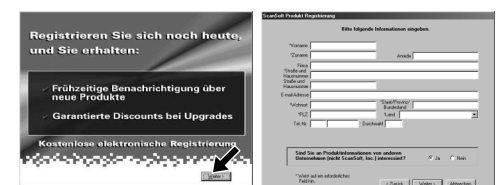
6. Der Installationsassistent erscheint kurz und danach sehen Sie den PaperPort®-Installationsbildschirm. Klicken Sie auf **Ja**, wenn Sie die Lizenzvereinbarung akzeptieren.



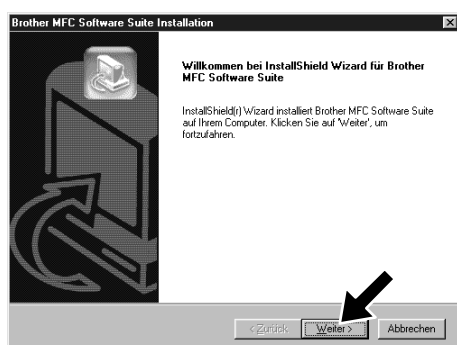
7. Wenn der PaperPort® Bildschirm mit Name und Firmenname erscheint, übernehmen oder ändern Sie die Angaben und klicken dann auf **Weiter**.



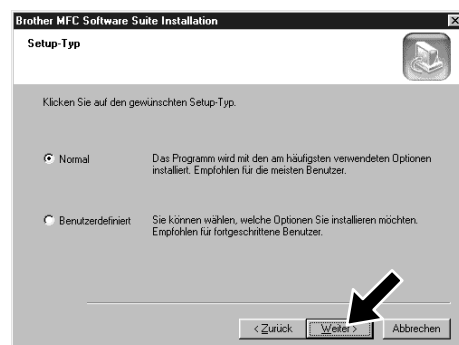
8. Wenn der Bildschirm zur Auswahl des Zielverzeichnisses, in dem die PaperPort®-Dateien installiert werden sollen, erscheint, übernehmen oder ändern Sie die Angaben und klicken dann auf **Weiter**.



9. Wenn der Registrierungs Bildschirm erscheint, klicken Sie auf **Weiter** zur Registrierung von Paper Port®. Folgen Sie den Anweisungen.



10. Wenn der Installationsbildschirm der MFC Software Suite erscheint, klicken Sie auf **Weiter**, um mit der Installation der MFC Software Suite zu beginnen (siehe Anmerkung *2)

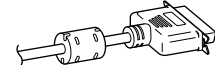


11. Wenn der „Setup Typ“-Bildschirm erscheint, wählen Sie **Normal** und klicken auf **Weiter**. Die Anwendungsdateien werden nun kopiert.

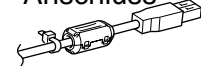


12. Der „Kabel anschließen“-Bildschirm erscheint nun.

Für parallelen Anschluss



Für USB-Anschluss



siehe nächste Seite

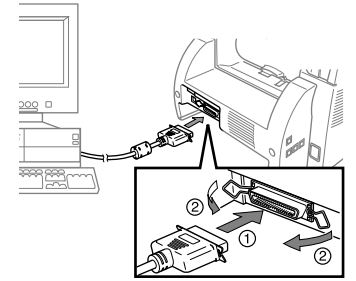
*1 Die MFC Software Suite enthält Druckertreiber, Scannertreiber, ScanSoft™ PaperPort®, ScanSoft™ Text Bridge®, PC-FAX-Software, das Remote-Setup-Programm und True Type-Fonts. PaperPort® ist ein Dokumenten-Management-Programm zur Ansicht von eingescannten Dokumenten und empfangenen Faxen. Das in ScanSoft™ TextBridge® enthaltene PaperPort®-Programm ist eine OCR-Anwendung, die einen eingescannten Text in einen bearbeitbaren Text verwandelt und in Ihr Standard-Textprogramm lädt.

*2 Wenn während der Installation eine Fehlermeldung erscheint oder wenn Sie zuvor bereits die MFC Software Suite oder MFL Pro installiert haben, müssen Sie diese Programme zuerst deinstallieren. Wählen Sie dazu im Start-Menü **Programme, Brother, Brother MFL Pro, Uninstall** und folgen Sie dann den Anweisungen auf dem Bildschirm.

*3 Auch wenn Sie hier **Nein**, wählen können Sie das Brother Control Center später noch aufrufen, um die **Scanner**-Tasten des MFC zu benutzen. Lesen Sie dazu den Abschnitt *Brother Control Center automatisch starten*, in Teil IV, Kapitel 1 des Benutzerhandbuchs auf der CD-ROM (PDF-Format).

Schritt 4 Schließen Sie das MFC mit dem parallelen Datenkabel an den PC an.

- Schließen Sie das mitgelieferte parallele Datenkabel an die parallele Schnittstelle des MFC an und sichern Sie den Anschluss mit den beiden Metallklammern.
- Schließen Sie das andere Ende des Kabels an den parallelen Druckeranschluss des Computers an und sichern Sie ihn mit den beiden Schrauben.



Schritt 5 Schließen Sie den Netzstecker des MFC an.

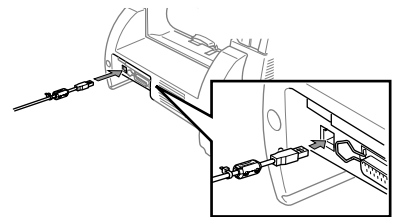
Schritt 6 Die Installation der Brother Treiber wird automatisch gestartet. Folgen Sie den Anweisungen auf dem Bildschirm.

Für Benutzer von Windows® 95/98/98SE/Me		Für Benutzer von Windows® 2000 Professional	
<p>1. Klicken Sie auf dem „Kabelanschießen“-Bildschirm auf Weiter.</p>	<p>2. Klicken Sie im oben gezeigten Bildschirm auf Fertigstellen und warten Sie, bis Windows® neu gestartet wurde und die Installation fortgesetzt wird.</p>	<p>1. Klicken Sie auf dem „Kabelanschießen“-Bildschirm auf Weiter.</p>	<p>2. Klicken Sie im oben gezeigten Bildschirm auf Fertigstellen und warten Sie, bis Windows® neu gestartet wurde und die Installation fortgesetzt wird.</p>
	<p>3. Klicken Sie auf Ja, damit das Control Center bei jedem Start von Windows® geladen wird und das Control Center Symbol in der Taskleiste erscheint. Wenn Sie auf Nein klicken, können die Scanner-Tasten des MFC nicht benutzt werden (siehe Anmerkung *3).</p>		<p>4. Klicken Sie auf Ja, damit das Control Center bei jedem Start von Windows® geladen wird und das Control Center Symbol in der Taskleiste erscheint. Wenn Sie auf Nein klicken, können die Scanner-Tasten des MFC nicht benutzt werden (siehe Anmerkung *3).</p>
<p>Die Brother PC-FAX-, Drucker- und Scannertreiber sind installiert und die Installation ist nun abgeschlossen.</p>		<p>Die Brother PC-FAX-, Drucker- und Scannertreiber sind installiert und die Installation ist nun abgeschlossen.</p>	

Schritt 4 Schließen Sie den Netzstecker des MFC an.

Schritt 5 Befestigen Sie den mitgelieferten Entstörfilter und Kabelbinder am USB-Kabel und schließen Sie dann das MFC mit dem USB-Kabel an den PC an. (Es kann einige Sekunden dauern, bis der Installationsbildschirm erscheint.)

Schritt 6 Die Installation wird automatisch gestartet. Folgen Sie den Anweisungen auf dem Bildschirm.



Für Benutzer von Windows® 98/98SE/Me			Für Benutzer von Windows® 2000	
<p>1. Wählen Sie als Druckeranschluss BRUSB: USB Printer Port und klicken Sie auf Weiter.</p>	<p>2. Übernehmen Sie den vorgegebenen Druckernamen indem Sie Ja wählen und auf Weiter klicken.</p>	<p>3. Wählen Sie Ja (empfohlen) und klicken Sie auf Fertigstellen. Zur Kontrolle wird eine Testseite ausgedruckt.</p>	<p>1. Wenn die Bildschirme Digitale Signatur nicht gefunden erscheinen, klicken Sie auf Ja, um die Treiber zu installieren.</p>	<p>1. Wenn die Bildschirme Digitale Signatur nicht gefunden erscheinen, klicken Sie auf Ja, um die Treiber zu installieren.</p>
<p>4. Wenn die Testseite korrekt gedruckt wurde, klicken Sie auf Ja. Wenn nicht, klicken Sie auf Nein und versuchen Sie, den Fehler mit Hilfe der nun angezeigten Hinweise zu beheben.</p>	<p>5. Wählen Sie Ja, Computer jetzt neu starten und klicken Sie dann auf Fertigstellen.</p>	<p>6. Klicken Sie auf Ja, damit das Control Center bei jedem Start von Windows® geladen wird und das Control Center Symbol in der Taskleiste erscheint. Wenn Sie auf Nein klicken, können die Scanner-Tasten des MFC nicht benutzt werden (siehe Anmerkung *3).</p>	<p>2. Wählen Sie Fertigstellen, um den Computer neu zu starten.</p>	<p>2. Wählen Sie Fertigstellen, um den Computer neu zu starten.</p>
<p>Die Brother PC-FAX-, Drucker- und Scannertreiber sind installiert und die Installation ist nun abgeschlossen.</p>			<p>Die Brother PC-FAX-, Drucker- und Scannertreiber sind installiert und die Installation ist nun abgeschlossen.</p>	

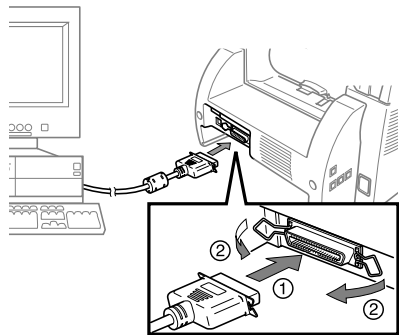
Für Benutzer von Windows NT® Workstation Version 4.0

Schritt 1 Vergewissern Sie sich, dass der Computer eingeschaltet ist.

Sie müssen als Administrator angemeldet sein.

Schritt 2 Schließen Sie das MFC mit dem parallelen Datenkabel an den PC an.

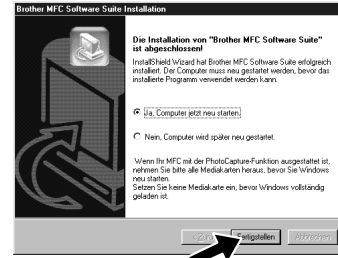
- Schließen Sie das parallele Datenkabel an die parallele Schnittstelle des MFC an und sichern Sie den Anschluss mit den beiden Metallklammern.
- Schließen Sie das andere Ende des Kabels an den parallelen Druckeranschluss des Computers an und sichern Sie den Anschluss mit den beiden Schrauben.



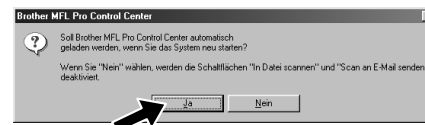
Schritt 3 Schließen Sie den Netzstecker des MFC an.

Schritt 4 Folgen Sie den Anweisungen auf dem Bildschirm.

(siehe Schritt 3, 1-11 für Benutzer von Windows® 95/98/98SE/Me/2000)



- Wählen Sie **Ja**, um den Computer neu zu starten und klicken Sie dann auf **Fertigstellen**.



- Klicken Sie auf **Ja**, damit das Control Center bei jedem Start von Windows® geladen wird und das Control Center Symbol in der Taskleiste erscheint. Wenn Sie auf **Nein** klicken, können die **Scanner-Tasten** des MFC nicht benutzt werden. *3

Die Brother PC-FAX-, Drucker- und Scannertreiber sind installiert und die Installation ist nun abgeschlossen.

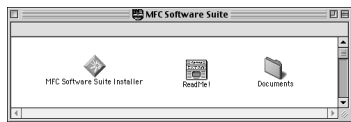
Für Benutzer von Apple® Macintosh® QuickDraw®-Treiber für 8.6/9.0/9.0.4/9.1

Schritt 1 Vergewissern Sie sich, dass der Netzstecker des MFC nicht angeschlossen und Ihr Macintosh eingeschaltet ist.

- Vergewissern Sie sich, dass das MFC NICHT an den Macintosh angeschlossen ist.

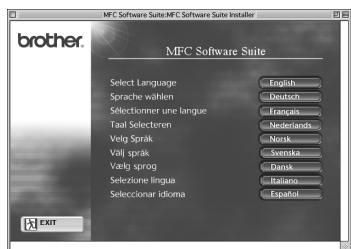
Schritt 2 Legen Sie die CD-ROM in das CD-ROM-Laufwerk ein.

Installieren der MFC Software Suite



- Wenn der nebenstehende Bildschirm erscheint, doppelklicken Sie auf **MFC Software Suite Installer**.

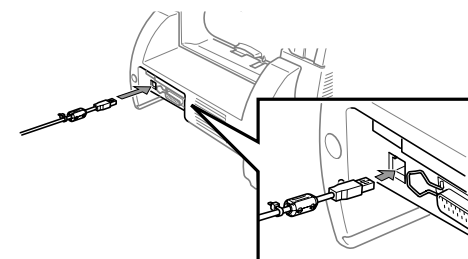
Sprache wählen



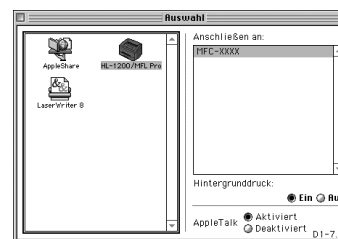
- Wählen Sie die Sprache, um die Drucker-, Scanner- und PC-Fax-Treiber zu installieren. Nachdem die Installation abgeschlossen ist, werden Sie aufgefordert, den Macintosh neu zu starten.

Schritt 3 Starten Sie den Macintosh neu, damit er die neuen Treiber erkennt.

Schritt 4 Schließen Sie das MFC mit dem USB-Kabel an den Macintosh an. Schließen Sie dann den Netzstecker des MFC an.



Schritt 5 Wählen Sie den Drucker.



- Öffnen Sie das Apple-Menü und dann das **Auswahl**-Fenster.
- Klicken Sie auf das Symbol des Druckertreibers, den Sie installiert haben (HL-1200/MFLPro). Wählen Sie im rechten Teil des **Auswahl**-Fensters den Drucker, mit dem Sie drucken möchten.

Die Brother PC-FAX-, Drucker- und Scannertreiber sind installiert und die Installation ist nun abgeschlossen.

Was ist auf der CD-ROM enthalten?

Windows®

Auf der CD-ROM finden Sie verschiedene Programme und Informationsmaterialien.



(Für Windows®)

Installationsprogramm

Zur Installation von Drucker- und Scannertreibern, ScanSoft™ PaperPort®, ScanSoft™ Text Bridge®, der PC-FAX-Software, des Remote-Setup-Programms und der True Type Fonts.

Handbücher

Zur Ansicht von Benutzerhandbüchern und anderen Dokumentationen.

Brother Solutions Center

Verbindung zum Brother Solutions Center mit Tipps und Informationen zu Ihrem Gerät.

Weitere Informationen

Interaktive Demonstration von Druckertreiber-Funktionen.

Macintosh®

Auf der CD-ROM finden Sie verschiedene Programme und Informationsmaterialien.



(Für Macintosh®)

Installationsprogramm

Zur Installation von Drucker- und Scanner-Treibern und der PC-FAX-Software.

ReadMe!

Wichtige Informationen und Tipps zur Fehlerbehebung.

Handbücher

Zur Ansicht von Benutzerhandbüchern und anderen Dokumentationen.