

GRAZIE!

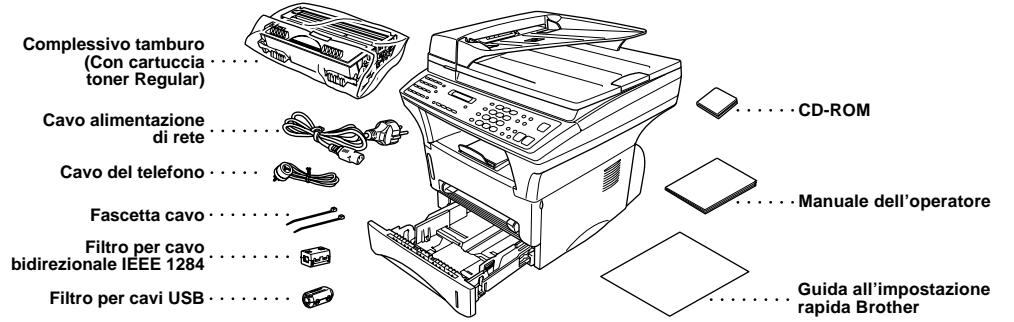
... PER AVERE ACQUISTATO UN APPARECCHIO BROTHER. SIAMO CERTI CHE QUESTO APPARECCHIO LA SODDISFERÀ SVOLGENDO MOLTE FUNZIONI IN MODO PRATICO E CON OTTIMI RISULTATI!

Segua queste semplici istruzioni nell'ordine in cui sono riportate. Per ulteriori informazioni consultare il manuale d'uso e il CD-ROM.

Nel caso in cui non riesca a risolvere un problema consulti la sezione **FAQ (domande frequenti)** sul sito web Brother Solutions all'indirizzo:

URL: <http://solutions.brother.com>

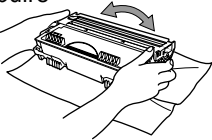
1 Lista di imballo



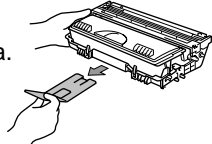
Conservare i materiali di imballaggio ed utilizzarli in caso di trasporto dell'apparecchio. Se l'apparecchio non viene imballato correttamente, il produttore può invalidarne la garanzia.

2 Installazione del tamburo

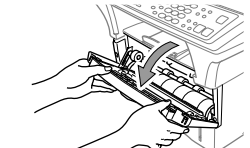
A. Togliere dalla confezione il compressivo del tamburo ed inclinarlo cinque o sei volte da lato a lato per distribuire uniformemente il toner nella cartuccia.



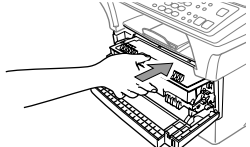
B. Rimuovere la parte protettiva.



C. Aprire il coperchio anteriore dell'apparecchio.



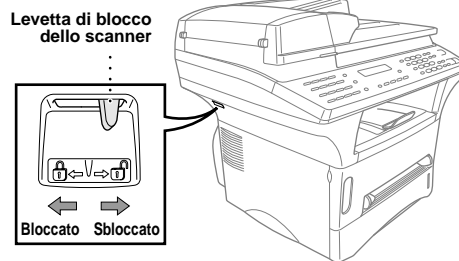
D. Inserire il gruppo tamburo nell'apparecchio.



E. Chiudere il coperchio anteriore.

3 Sganciare la leva di blocco dello scanner

Portare la leva in posizione di bloccaggio come indicato nella figura sotto. Notare la posizione della leva blu di bloccaggio dello scanner indicata nella figura.



Se il display visualizza il messaggio **SCANNER BLOCCATO**, controllare che la leva sia stata correttamente portata in posizione di sblocco e premere **Stop/Uscita**.

4 Collegamento del cassetto carta opzionale

A. Sollevare con cautela l'apparecchio e posizionarlo sopra il vassoio carta opzionale (vassoio inferiore).
B. Collegare il cavo modulare del vassoio inferiore alla presa modulare dell'apparecchio.

Per la selezione del cassetto carta da usare per le operazioni di fax e riproduzione consultare la sezione *Cassetto inferiore (solo per il modello con cassetto carta opzionale)* riportata nel Manuale d'Uso. Per l'impostazione della stampante fare riferimento alla sezione *Sorgente Carta* nel Manuale d'Uso contenuto su CD-ROM.

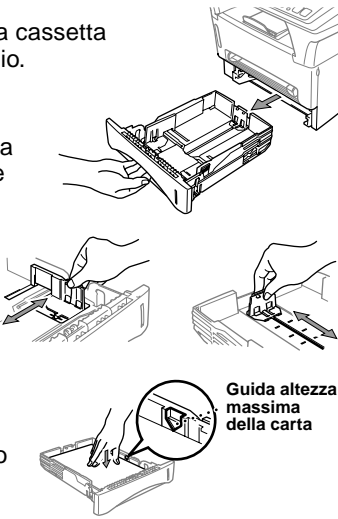
Se si deve spostare l'apparecchio con il cassetto carta inferiore montato, si raccomanda di sollevare con cura il cassetto insieme all'apparecchio in quanto le due parti non sono fissate insieme.

5 Caricamento carta

A. Estrarre completamente la cassetta della carta dall'apparecchio.

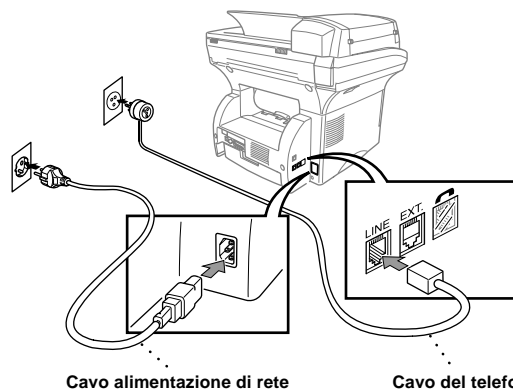
B. Regolare le guide della carta a destra e sul fondo della cassetta della carta a seconda della dimensione del foglio desiderata.

C. Caricamento della carta nella cassetta pluriuso. Premere sui fogli in tutti e quattro gli angoli per appiattirli, mantenendo il livello della carta al di sotto della guida.



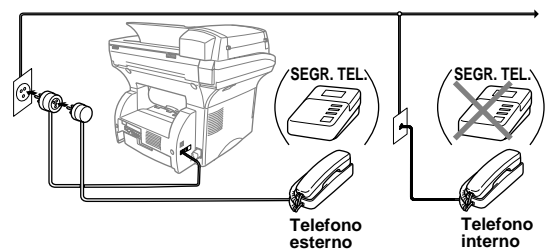
D. Infilare la cassetta della carta nell'apparecchio fino a quando si fissa in posizione con uno scatto.

6 Installazione del cavo dell'alimentazione e del cavo telefonico



Leggere integralmente la presente guida prima di collegare i cavi paralleli o USB.

7 Condizione di una linea singola con una segreteria telefonica o un telefono esterno



Nota: Se si utilizza una segreteria telefonica esterna, selezionare "TAD" come modo di ricezione al punto 8 della procedura.

8 Selezione del modo di ricezione

Selezionare il modo di ricezione voluto premendo più volte il tasto **Modo Ricezione** fino a quando il display visualizza l'impostazione voluta.

SOLO FAX
100% ■■■□ AUTO

Da usare con una linea fax dedicata. L'apparecchio rileva tutte le chiamate nel modo di ricezione fax.

FAX/TEL
100% ■■■□ AUTO (con un telefono in derivazione)

Per ricevere chiamate vocali e fax su una stessa linea. L'apparecchio riceve i fax automaticamente. Eventuali chiamate vocali in entrata vengono segnalate dall'apparecchio con un doppio squillo. In tal caso basta sollevare il ricevitore per rispondere alla chiamata.

TAD: SEGR. TE.
100% ■■■□ AUTO (con una segreteria telefonica esterna)

Da usare con una segreteria telefonica esterna. La segreteria rileva tutte le chiamate e registra i messaggi vocali. L'apparecchio stampa i messaggi fax.

MANUALE
100% ■■■□ AUTO (con un telefono in derivazione)

L'utente risponde a tutte le chiamate.

Per ulteriori informazioni, V. *Impostazioni del modo Ricezione* del manuale d'uso.

9 Impostazione data e ora

A. Premere **Menu**, (1), (1).

I. DATA/ORA

ANNO: XX
INSERT & SET

B. Immettere le ultime due cifre dell'anno e premere **Set**.

MESE: XX
INSERT & SET

C. Immettere due cifre per il mese e premere **Set**.

GIORNO: XX
INSERT & SET

D. Immettere due cifre per il giorno e premere **Set**.

ORA: XX:XX
INSERT & SET

E. Immettere l'ora nel formato 24 ore e premere **Set**.

F. Premere **Stop/Uscita**.

Nota: Se non si riesce a passare al punto successivo, premere **Stop/Uscita** e ripetere dal Punto A.

10 Impostazione ID Stazione

A. Premere **Menu**, (1), (2).

2. IDENTIFICATIVO

FAX:
INSERT & SET

B. Immettere il numero del proprio apparecchio fax e premere **Set**.

TEL:
INSERT & SET

C. Immettere il numero del proprio apparecchio telefonico e premere **Set**.

NOME:
INSERT & SET

D. Immettere il proprio nome usando la tastiera dell'apparecchio e facendo riferimento alla tabella sotto. Premere **Set**. Premere \rightarrow due volte per inserire una spaziatura.

E. Premere **Stop/Uscita**.

Per ulteriori informazioni, V. *Digitazione di testo* nel manuale d'uso.

Tasto	una volta	due volte	tre volte	quattro volte	cinque volte
2	A	B	C	2	A
3	D	E	F	3	D
4	G	H	I	4	G
5	J	K	L	5	J
6	M	N	O	6	M
7	P	Q	R	7	P
8	T	U	V	8	T
9	W	X	Y	9	W

Nota: Se non si riesce a passare al punto successivo, premere **Stop/Uscita** e ripetere dal Punto A.

Impostazione dell'MFC per il funzionamento con PC

Prima di iniziare

- Prima di potere utilizzare l'MFC come stampante e scanner in qualunque applicazione Windows® occorre impostare l'hardware ed installare i drivers Brother.
- Si raccomanda di acquistare un cavo di interfaccia idoneo (parallelo o USB).

! Usare solo un cavo di interfaccia parallelo schermato conforme allo standard IEEE 1284 e/o un cavo USB di lunghezza non superiore a 1,8 metri.

Seguire le istruzioni contenute in questa guida pertinenti all'interfaccia ed al sistema operativo usati.

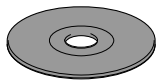
Per utenti Windows® 95/98/98SE/Me/2000

Step 1. Scollegare l'MFC dalla presa c.a. e dal computer se già collegato ad un cavo di interfaccia.

Step 2. Accendere il computer.

Per Windows® 2000 Professional, occorre collegarsi come Amministratore.

Step 3. Inserire il CD-ROM nell'unità CD-ROM.



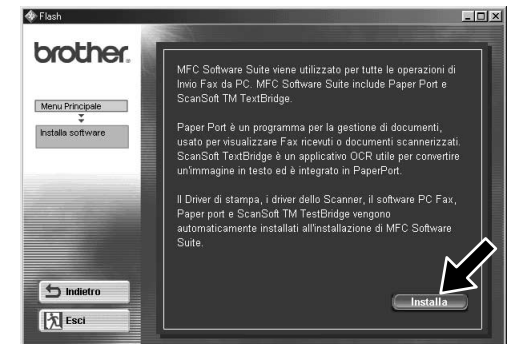
1. Inserire il CD-ROM "MFC Software Suite" nell'unità CD-ROM.
2. Selezionare la lingua. Sullo schermo appare il menu principale del CD-ROM.
(Se non appare alcuna finestra dopo avere inserito il CD-ROM nell'unità del CD-ROM, usare Windows® Explorer per eseguire il programma setup.exe dalla root directory del CD-ROM Brother.)



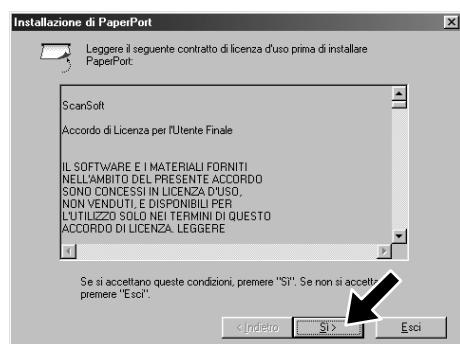
3. Fare clic su **Installa Software**.



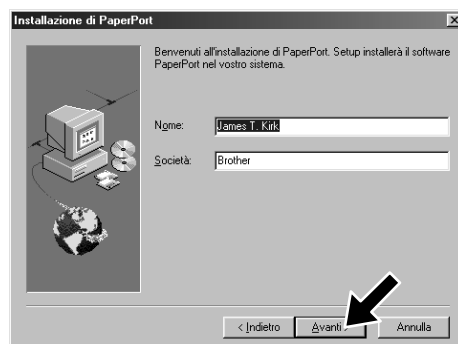
4. Fare clic su **MFC Software Suite** in **Applicazione Principale**. V. Nota*1.



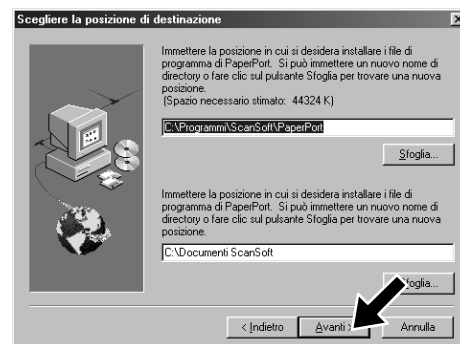
5. Fare clic su **Installa**.



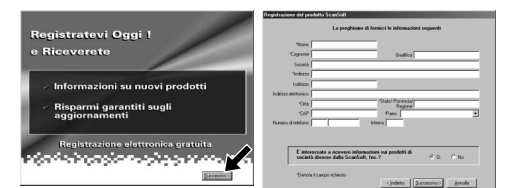
6. Sullo schermo appare la finestra del wizard d'installazione "InstallShield Wizard Setup" seguita dalla finestra di installazione "Installazione di PaperPort®". Fare clic su **Sì**.



7. Quando nella finestra "Installazione di PaperPort®" appaiono i campi "Nome" e "Società", accettare o modificare le informazioni e fare clic su **Avanti**.



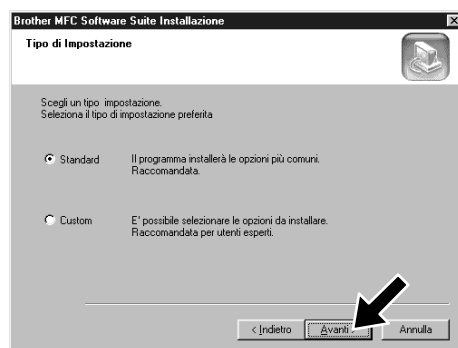
8. Quando la finestra "Scegliere la posizione di destinazione" visualizza il percorso di installazione dei file PaperPort®, accettare o modificare le informazioni e fare clic su **Avanti**.



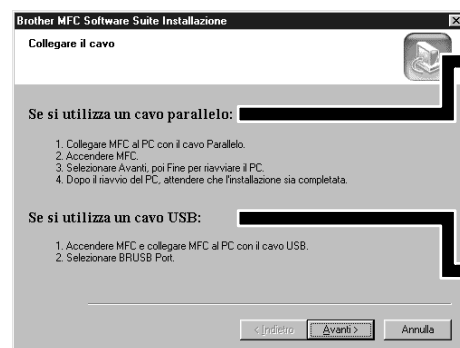
9. Quando appare la finestra "Registratevi Oggi", fare clic su **Successivo**. Questa finestra serve a registrarsi come utenti di Paper Port®. Seguire le istruzioni.



10. Quando appare la finestra "MFC Software Suite Installazione", fare clic su **Avanti** per avviare l'installazione della Suite di Software per MFC. V. Nota*2.

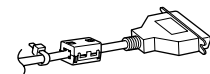


11. Quando appare la finestra "Tipo di Impostazione", selezionare **Standard** e fare clic su **Avanti**. Il programma copia i file dell'applicazione nel computer.

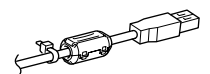


12. Sullo schermo appare la finestra "Collegare il cavo".

Per cavo parallelo



Per cavo USB



V. PAGINA SUCCESSIVA

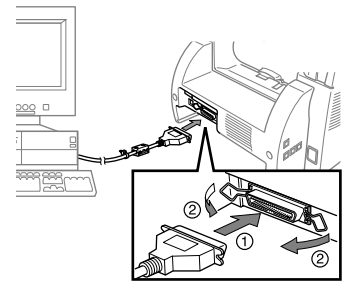
*1 L'applicazione MFC Software Suite include il software Printer Driver, Scanner Driver, ScanSoft™ PaperPort®, ScanSoft™ Text Bridge®, PC-FAX, Remote Setup e True Type fonts. PaperPort® è un'applicazione per la gestione dei documenti che consente la visualizzazione documenti scannerizzati. ScanSoft™ TextBridge®, integrato in PaperPort®, è un'applicazione OCR che converte immagini in testo e le inserisce nell'applicazione di word processing predefinita.

*2 Se durante la procedura di installazione appare un messaggio di errore, o se MFC Software Suite o MFL Pro erano stati precedentemente installati, occorre disinstallare l'intera Suite. Dal menu **Avvio**, selezionare **Programmi, Brother, Brother MFL Pro, Disinstalla** e seguire le istruzioni che appaiono a video.

*3 Anche se si seleziona **NO**, è possibile lanciare successivamente il Brother Control Center per usare i pulsanti Scan. V. *Autocaricamento del Control Centre Brother*, Capitolo 13 nel Manuale d'Uso fornito su CD-ROM.

Step 4. Collegare l'MFC al PC con il cavo parallelo.

- Collegare il filtro e la fascetta fermacavo al cavo dell'interfaccia parallela.
- Collegare il cavo di interfaccia parallelo alla porta di interfaccia parallela dell'MFC e fissarlo con gli appositi fermacavo.
- Collegare il cavo di interfaccia alla porta per stampante posta sul computer e fissarlo con le due viti. Per individuare la porta parallela per la stampante sul proprio computer fare riferimento al Manuale d'Uso fornito con il computer.



Step 5. Accendere l'MFC collegando il cavo dell'alimentazione.

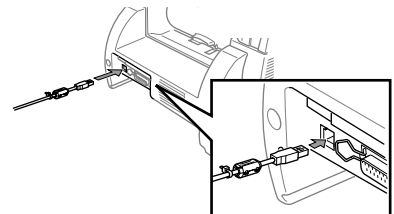
Step 6. L'installazione del driver Brother inizia automaticamente. Seguire le istruzioni che appaiono a video.

(Per utenti Windows® 95/98/98SE/Me)		(Per utenti Windows® 2000 Professional)	
<p>1. Nella finestra "Collegare il cavo" fare clic su Avanti.</p>	<p>2. Quando appare la videata sopra, fare clic su Fine e <i>attendere</i> che il PC riavvii Windows® per continuare l'installazione.</p>	<p>1. Nella finestra "Collegare il cavo" fare clic su Avanti.</p>	<p>2. Quando appare la videata sopra, fare clic su Fine e <i>attendere</i> che il PC riavvii Windows® per continuare l'installazione.</p>
<p>3. Fare clic su Sì per abilitare il lancio automatico del Control Center ogni volta che si avvia Windows®. L'icona del Control Center appare nella barra degli strumenti. Facendo clic su No si disabilitano i tasti Scan sull'MFC. V. Nota*3.</p>	<p>L'installazione dei driver PC fax, Printer e Scanner Brother è completata.</p>	<p>3. Quando appare la finestra di dialogo Firma digitale non trovata, fare clic su Sì per installare il driver.</p>	<p>4. Fare clic su Sì per abilitare il lancio automatico del Control Center ogni volta che si avvia Windows®. L'icona del Control Center appare nella barra degli strumenti. Facendo clic su No si disabilitano i tasti Scan sull'MFC. V. Nota*3.</p>

Step 4. Accendere l'MFC collegando il cavo dell'alimentazione.

Step 5. Collegare il filtro e la fascetta fermacavo al cavo USB e collegare l'MFC al PC mediante il cavo USB. (Occorrono alcuni secondi per visualizzare la videata di installazione.)

Step 6. L'installazione del driver Brother inizia automaticamente. Seguire le istruzioni che appaiono a video.



(Per utenti Windows® 98/98SE/Me)			(Per utenti Windows® 2000)
<p>1. Nella finestra "Installazione guidata stampante", selezionare BRUSB: USB Printer Port e fare clic su Avanti.</p>	<p>2. Accettare il nome della stampante predefinita selezionando Sì e fare clic su Avanti.</p>	<p>3. Selezionare Sì (scelta consigliata) e fare clic su Fine. Verificare la qualità della stampa sulla pagina di prova eseguita in automatico.</p>	<p>1. Quando appare la finestra di dialogo Firma digitale non trovata fare clic su Sì per installare il driver.</p>
<p>4. Se la qualità della pagina di prova è buona fare clic su Sì. Se si seleziona No, seguire le istruzioni a video per rettificare il problema.</p>	<p>5. Selezionare Sì per riavviare il computer e fare clic su Fine.</p>	<p>6. Fare clic su Sì per abilitare il lancio automatico del Control Center ogni volta che si avvia Windows®. L'icona del Control Center appare nella barra degli strumenti. Facendo clic su No si disabilitano i tasti Scan sull'MFC. V. Nota*3.</p>	<p>2. Selezionare Fine per riavviare il computer.</p>
<p>L'installazione dei driver PC fax, Printer e Scanner Brother è completata.</p>	<p>L'installazione dei driver PC fax, Printer e Scanner Brother è completata.</p>	<p>L'installazione dei driver PC fax, Printer e Scanner Brother è completata.</p>	<p>3. Fare clic su Sì per abilitare il lancio automatico del Control Center ogni volta che si avvia Windows®. L'icona del Control Center appare nella barra degli strumenti. Facendo clic su No si disabilitano i tasti Scan sull'MFC. V. Nota*3.</p>

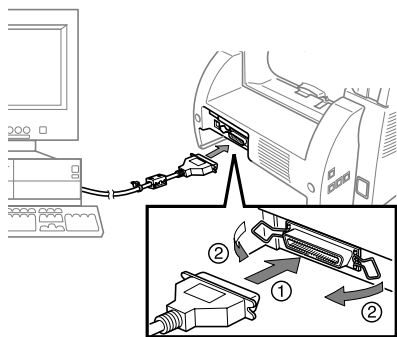
Per utenti Windows NT® Workstation Versione 4.0

Step 1. Controllare che il computer sia acceso.

È necessario collegarsi come Amministratore.

Step 2. Collegamento dell'MFC al PC con cavo parallelo.

- Collegare il filtro e la fascetta fermacavo al cavo dell'interfaccia parallela.
- Collegare il cavo di interfaccia parallelo alla porta di interfaccia parallela dell'MFC e fissarlo con gli appositi fermacavo.
- Collegare il cavo di interfaccia alla porta per stampante posta sul computer e fissarlo con le due viti. Per individuare la porta parallela per la stampante sul proprio computer fare riferimento al Manuale d'Uso fornito con il computer.



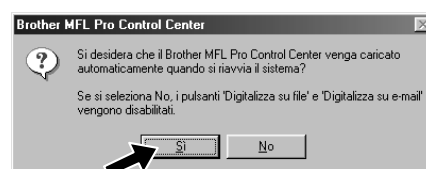
Step 3. Accendere l'MFC collegando il cavo dell'alimentazione.

Step 4. Seguire le istruzioni che appaiono a video.

(Stessa procedura indicata per gli utenti Windows® 95/98/98SE/Me/2000 **Step 3.**, **1-11**)



- Selezionare **Sì** per riavviare il computer e fare clic su **Fine**.



- Fare clic su **Sì** per abilitare il lancio automatico del Control Center ogni volta che si avvia Windows®. L'icona del Control Center appare nella barra degli strumenti. Facendo clic su **No** si disabilitano i tasti Scan sull'MFC. V. Nota*3.

L'installazione dei driver PC fax, Printer e Scanner Brother è completata.

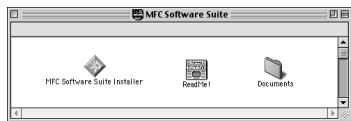
Per Apple® Macintosh® QuickDraw® Driver per utenti OS 8.6/9.0/9.0.4/9.1

Step 1. Controllare che il cavo dell'alimentazione dell'MFC sia scollegato e che il Macintosh sia acceso.

! NON collegare l'MFC al Macintosh

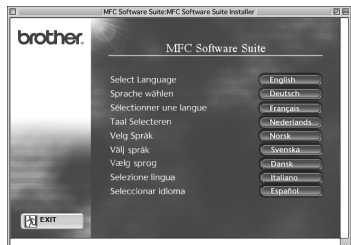
Step 2. Inserire il CD-ROM nell'unità CD-ROM.

Installazione di "MFC Software Suite"



- Quando appare la finestra, fare doppio clic su **MFC Software Suite Installer**.

Selezionare la lingua

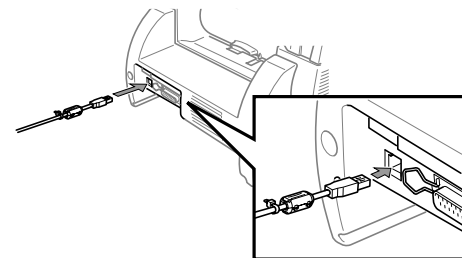


- Fare clic sulla lingua voluta per l'installazione dei driver della stampante e dello scanner. Ad installazione completata appare un messaggio che chiede all'utente di riavviare il Macintosh.

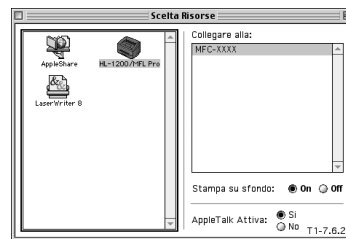
Step 3. Riavviare il Macintosh per consentire il riconoscimento del nuovo driver.

Step 4. Collegare il filtro e la fascetta fermacavo al cavo USB.

Step 5. Collegare l'MFC al Macintosh con il cavo USB ed accendere l'MFC collegandolo all'alimentazione.



Step 6. Selezionare la stampante.



- Dal menu Apple, aprire **Sceita Risorse**.
- Fare clic per evidenziare l'icona del driver per stampante installato. Sul lato destro del **Sceita Risorse**, selezionare la stampante voluta. Chiudere **Sceita Risorse**.

L'installazione dei driver PC fax, Printer e Scanner Brother è completata.

Contenuto del CD-ROM

Windows®

Questo CD-ROM contiene varie informazioni utili



(Per Windows®)

Installa Software

Per l'installazione dei driver della stampante e dello scanner e di varie utility.

Manuali

Per visualizzare il Manuale d'Uso e altra documentazione.

Brother Solutions Centre

Il prodotto Brother è disponibile collegandosi al sito web del Brother Solutions Centre ed al sito web dedicato all'Assistenza e al Servizio Clienti Brother.

Informazioni Aggiuntive

Ulteriori informazioni.

Macintosh®

Questo CD-ROM contiene varie informazioni utili



(Per Macintosh®)

MFC Software Suite Installer

Per l'installazione dei driver della stampante e dello scanner e di varie utility.

ReadMe!

Per visualizzare informazioni importanti e consigli per la risoluzione dei problemi.

Documents

Per visualizzare il Manuale d'Uso e altra documentazione.