

## TAKK!

... FOR AT DU KJØPTE EN BROTHER MASKIN. VI ER SIKRE PÅ AT DU VIL BLI IMPONERT OVER DEN ENKLE MÅTEN DIN NYE MASKIN UTFØRER SÅ MANGE OPPGAVER MED FLOTTE RESULTATER!

Følg disse enkle instruksjonene i numerisk rekkefølge.

For flere detaljer, konsulter Brukerveiledning og CD-ROM.

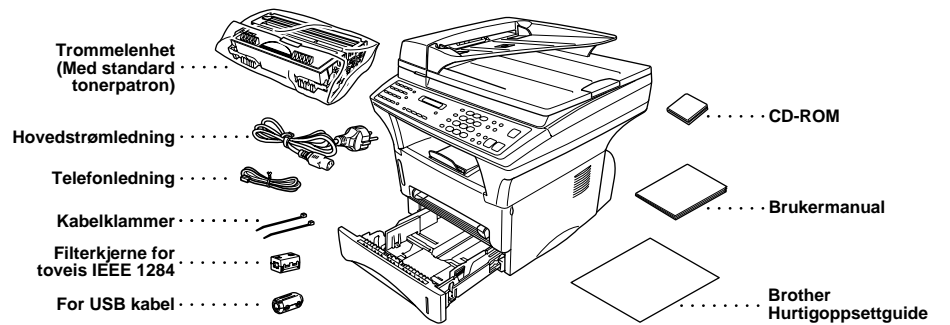
Alternativt, hvis det er et problem du ikke kan løse:

Besøk vårt nettsted: **Vanlige spørsmål -Frequently Asked Questions (FAQ's)** på Brother Solutions Web-sted:

URL: <http://solutions.brother.com>

Ring Brother Kundetjeneste på: 22 57 75 75

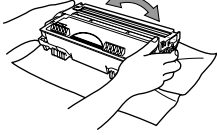
## 1 Pakkliste



Oppbevar all emballasjen i tilfelle fremtidig transport. Hvis du ikke pakker maskinen ordentlig, kan du ugyldiggjøre garantien.

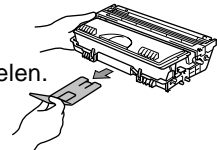
## 2 Installere trommelenheten

A. Pakk ut trommelenheten og ryst den forsiktig fra side til side fem eller seks ganger for å fordele toneren jevnt inni patronen.

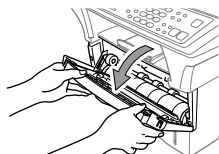


For å unngå skade på trommelen må den ikke utsettes for lys mer enn i noen få minutter.

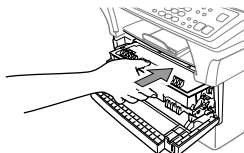
B. Fjern beskyttelsesdelen.



C. Åpne frontdekselet på maskinen.



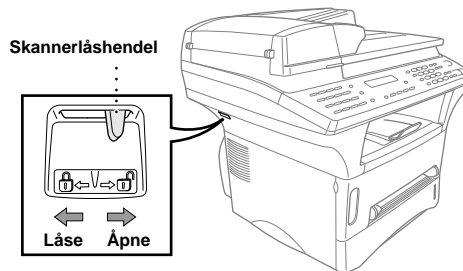
D. Sett inn trommelenheten i maskinen.



E. Lukk frontdekselet.

## 3 Låse opp skannerlåsen

Flytt hendelen til låse opp-posisjon, som vist i diagrammet nedenfor. Merk deg plasseringen av den blå skannerlåshendelen på diagrammet.



Hvis SJEKK SCAN LÅS viser seg på LCD-skjermen, sjekk at hendelen er helt i låse opp-posisjon og trykk **Stopp/Avslutt**.

## 4 Hvordan montere ekstra papirskuff

A. Løft forsiktig maskinen opp og sett den oppå den ekstra skuffen (nedre skuff).

B. Plugg modul-kabelen fra den nedre skuffen inn i modulkontakten på maskinen.

For å velge hvilken skuff som skal brukes til faxer eller kopier se *Nedre brett (Kun med Valgfritt papirbrett)* i Brukermanualen, og for skriverinnstilling se *Papirkilde* i Brukermanualen på CD-ROM.

Hvis du flytter maskinen etter at den nedre skuffen er montert, påse at du løfter den nedre skuffen forsiktig sammen med maskinen fordi maskinen og skuffen ikke sitter sammen.

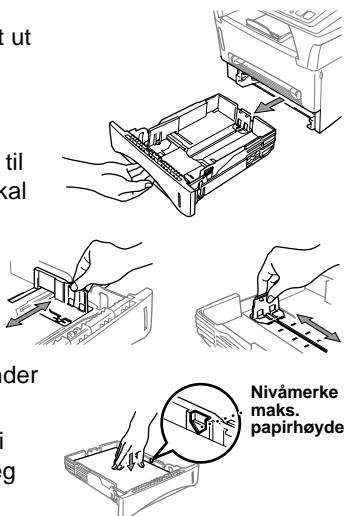
## 5 Legge i papir

A. Trekk papirkassetten helt ut av maskinen.

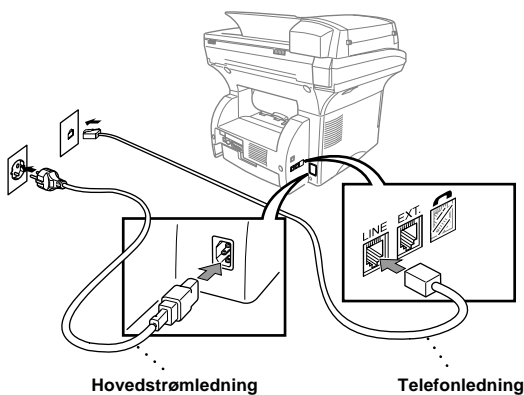
B. Juster papirførerne på høyre side og bak på papirkassetten i henhold til den papirstørrelsen du skal bruke.

C. Fyll papir i papirkassetten. Trykk papiret ned i alle fire hjørner, slik at det ligger flatt, og stopper under papirnivåmerket.

D. Skyv papirkassetten inn i maskinen til den låser seg på plass.

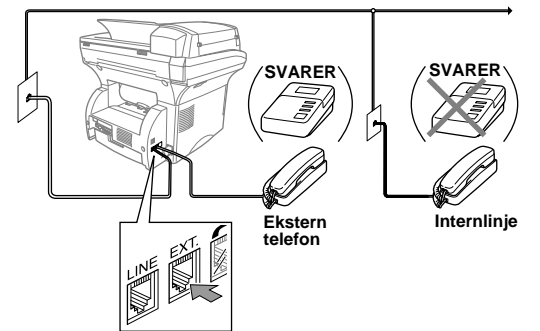


## 6 Installere nettstrømledningen og telefonledningen



Les ferdig denne veiledningen før du kobler til Parallell eller USB kabelen.

## 7 Dele én enkelt linje med en telefonsvarer (TAD) eller ekstern telefon



Merk: Hvis du bruker en ekstern telefonsvarer, skal "TAD" velges som mottaksmodus i trinn 9.

## 8 Stille inn lokalt språk

Du kan Stille inn språket på LCD-skjermen til norsk eller engelsk.

A. Trykk **Meny**, (1), (0).

B. Trykk  $\leftarrow$  eller  $\rightarrow$  for å velge **NORSK** og **ENGELSK**, og trykk **Sett**.

## 9 Velge Mottaksmodus

Velg den modusen som passer best for dine behov ved å trykke **Mottaksmodus** gjentatte ganger inntil skjermen viser den innstillingen du vil bruke.

KUN FAX  
100% ■■■□□ AUTO

For bruk med dedikert faxlinje. Hvert anrop besvares som et faxanrop.

FAX/TEL  
100% ■■■□□ AUTO (med en ekstern telefon)

For mottak av fax- og taleanrop på én linje. Maskinen vil motta faxer automatisk. Hvis oppringningen er et taleanrop, vil maskinen pseudo-ringe for å varsle deg om å løfte av røret.

TAD: TEL SVARER  
100% ■■■□□ AUTO (med en ekstern telefonsvarer)

For bruk med en ekstern telefonsvarer. TAD besvarer hvert anrop og lagrer talebeskjeder. Faxmeldinger skrives ut.

MANUELL  
100% ■■■□□ AUTO (med en ekstern telefon)

Du kontrollerer telefonlinjen og må besvare alle anrop selv.

For flere opplysninger se *Motta modusinnstillinger* i Brukermanualen.

## 10 Stille inn dato og klokkeslett

A. Trykk **Meny**, (1), (1).

1. DATO/TID

ÅR: XX  
TAST INN & SETT

B. Tast inn årets to siste sifre og trykk **Sett**.

MND: XX  
TAST INN & SETT

C. Tast inn månedens to sifre og trykk **Sett**.

DAG: XX  
TAST INN & SETT

D. Tast inn dagens to sifre og trykk **Sett**.

TID: XX:XX  
TAST INN & SETT

E. Tast inn klokkeslettet i 24 timers format og trykk **Sett**.

F. Trykk **Stopp/Avslutt**.

Merk: Hvis du ikke kan komme videre, trykk **Stopp/Avslutt** og gjenta fra trinn A.

## 11 Stille inn apparatets ID

A. Trykk **Meny**, (1), (2).

2. APPARATETS ID

FAX:  
TAST INN & SETT

B. Tast inn faxnummeret ditt og trykk **Sett**.

TLF:  
TAST INN & SETT

C. Tast inn telefonnummeret ditt og trykk **Sett**.

NAVN:  
TAST INN & SETT

D. Tast inn navnet ditt ved hjelp av talltastaturet og tabellen nedenfor og trykk **Sett**. Trykk  $\rightarrow$  to ganger for å legge inn mellomrom.

E. Trykk **Stopp/Avslutt**.

For flere opplysninger se *Taste inn tekst* i Brukermanualen.

Trykk tast	én gang	to ganger	tre ganger	fire ganger	fem ganger
2	A	B	C	2	A
3	D	E	F	3	D
4	G	H	I	4	G
5	J	K	L	5	J
6	M	N	O	6	M
7	P	Q	R	7	P
8	T	U	V	8	T
9	W	X	Y	Z	9

Merk: Hvis du ikke kan komme videre, trykk **Stopp/Avslutt** og gjenta fra trinn A.

# Oppsett av MFC og PC slik at de fungerer sammen

## Før du begynner

- Du må sette opp maskinvaren og installere Brother Driverne før MFC kan brukes som skriver og skanner i Windows® programmer.
- Vennligst kjøp den riktige grensesnittkabelen du mener å bruke (parallell eller USB).

**!** Bruk kun en skjermet/omspunnet parallellgrensesnittkabel som er i overensstemmelse med IEEE 1284 og/eller en USB-kabel som ikke er lengre enn 1,8 meter.

Følg instruksjonene i denne guiden angående ditt operativsystem og grensesnitt.

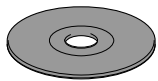
## For brukere av Windows® 95/98/98SE/Me/2000

**Trinn 1.** Ta MFC's støpsel ut av stikkontakten og koble din MFC fra datamaskinen hvis du allerede har koblet til en grensesnittkabel.

**Trinn 2.** Slå på datamaskinen din.

For Windows® 2000 Professional må du være logget på som Administrator.

**Trinn 3.** Legg CD-ROMen inn i CD-ROM-stasjonen.



1. Legg CD-ROMen med MFC programvare-suite inn i din CD-ROM-stasjon.

2. Klikk ditt språk. CD-ROMens hovedmeny vil vise seg.



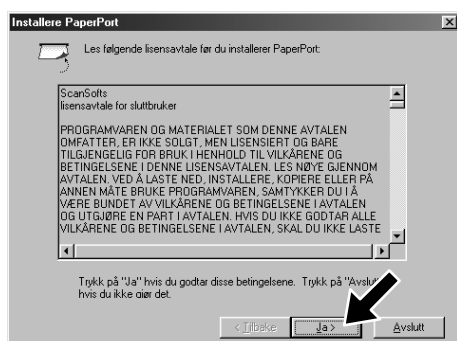
3. Klikk **Installasjonsprogram**.



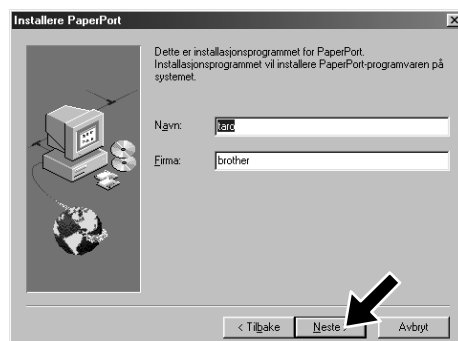
4. Klikk **MFC Software Suite i Hovedapplikasjon**. Vennligst se Anmerkning \*1.



5. Klikk **Installer**.



6. Oppsettvinduet med Lisensvilkår-veiviseren vil vise seg i et øyeblikk, fulgt av PaperPort® -oppsettvinduet. Klikk **Ja**.



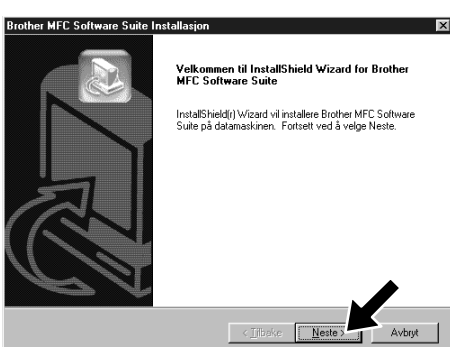
7. Når PaperPort® -oppsettvinduet viser ditt navn og firma, kan du enten endre eller akseptere dem, og deretter klikke **Neste**.



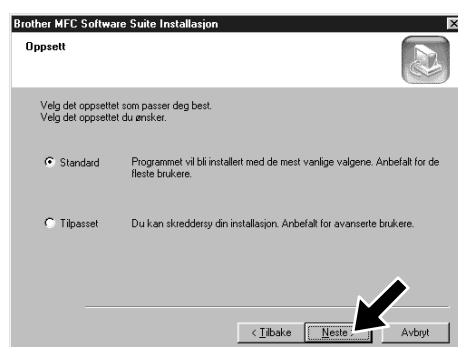
8. Når Velge målsted-vinduet viser banen hvor PaperPort® -filene skal installeres, kan du enten endre eller akseptere dem, og deretter klikke **Neste**.



9. Når Registrer deg i dag-skjermen viser seg, klikk **Neste**. Dette er registrering for Paper Port®. Følg instruksjonene.



10. Når installasjonsvinduet for MFC programvare-suite viser seg, klikk **Neste** for å begynne installasjonen av MFC programvare-suite. Vennligst se Anmerkning \*2.

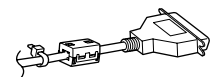


11. Når Oppsett-vinduet viser seg, velg **Standard** og klikk **Neste**. Applikasjonsfilene vil bli kopiert til din datamaskin.

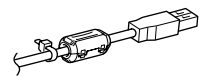


12. Koble til kabelen-vinduet vil vise seg.

For parallell



For USB



Vennligst se **NESTE SIDE**

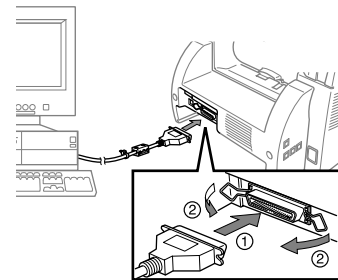
\*1 MFC programvare-suite inkluderer skriverdriver, skannerdriver, ScanSoft™ PaperPort®, ScanSoft™ Text Bridge®, PC-FAX programvare, Fjernoppsett og True Type Skrifttyper. PaperPort® er en dokumentbehandlingsapplikasjon for visning av skannede dokumenter. ScanSoft™ TextBridge®, som er integrert i PaperPort®, er en OCR-applikasjon som omgjør et bilde til tekst og setter den inn i din standard tekstbehandler.

\*2 Hvis en feilmelding viser seg under installasjonsprosessen eller du har installert MFC Programvare-suite eller MFL Pro tidligere, må du først deinstallere dem. Fra Start-menyen velg **Programmer, Brother, Brother MFL Pro, Avinstaller**, og følg deretter instruksjonene på skjermen.

\*3 Selv om du velger **NEI**, vil du senere kunne lansere Brother Kontrollcenter for å bruke skannetastene. Se *Autostarte Brother Kontrollcenter*, kapittel 13 i Brukermanualen på CD-ROM.

## Trinn 4. Koble MFC til din PC med parallellkabel.

- Koble filterkjernen og kabelklemmen til parallellgrensesnittkabelen.
- Koble den parallele grensesnittkabelen til den parallele grensesnittporten på MFC og fest den med stålklipser.
- Koble grensesnittkabelen til skriverporten på datamaskinen og fest den med de to skruene. For plasseringen av din datamaskins parallele skriverport se din datamaskins brukerveiledning.



## Trinn 5. Slå på MFC ved å sette inn strømledningens støpsel.

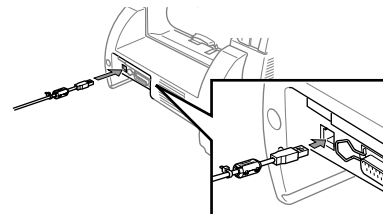
## Trinn 6. Installasjonen av Brother-driveren vil starte automatisk. Følg instruksjonene på skjermen.

( For brukere av Windows® 95/98/98SE/Me )		( For brukere av Windows® 2000 Professional )	
<p><b>1.</b> I Koble til kabelen-vinduet klikk <b>Neste</b>.</p>	<p><b>2.</b> Når skjermen ovenfor viser seg, klikk <b>Fullfør</b> og vent mens PCen starter Windows® igjen og fortsetter installasjonen.</p>	<p><b>1.</b> I Koble til kabelen-vinduet klikk <b>Neste</b>.</p>	<p><b>2.</b> Når skjermen ovenfor viser seg, klikk <b>Fullfør</b> og vent mens PCen starter Windows® igjen og fortsetter installasjonen.</p>
<p><b>3.</b> Klikk <b>Ja</b> hvis du vil ha Kontrollsenteret lastet hver gang Windows® startes. Kontrollsenteret vil vise seg som et ikon i oppgavebrettet. Hvis du klikker <b>Nei</b>, vil skannetastene på MFC kobles ut. Vennligst se Anmerkning *3.</p>	<p>Brother PC fax-, skriver- og skannerdrivere er installert og installasjonen er nå fullført.</p>	<p><b>3.</b> Når dialogboksene for <b>Finner ikke digital signatur</b> viser seg, klikk <b>Ja</b> for å installere driveren.</p>	<p><b>4.</b> Klikk <b>Ja</b> hvis du vil ha Kontrollsenteret lastet hver gang Windows® startes. Kontrollsenteret vil vise seg som et ikon i oppgavebrettet. Hvis du klikker <b>Nei</b>, vil skannetastene på MFC kobles ut. Vennligst se Anmerkning *3.</p>
<p>Brother PC fax-, skriver- og skannerdrivere er installert og installasjonen er nå fullført.</p>		<p>Brother PC fax-, skriver- og skannerdrivere er installert og installasjonen er nå fullført.</p>	

## Trinn 4. Slå på MFC ved å sette inn strømledningens støpsel.

## Trinn 5. Koble filterkjernen og kabelklemmen til USB-kabelen, og koble deretter MFC til PCen med USB-kabelen. (Det tar noen sekunder før installasjonsskjermen viser seg.)

## Trinn 6. Installasjonen av Brother-driveren vil starte automatisk. Følg instruksjonene på skjermen.



( For brukere av Windows® 98/98SE/Me )			( For brukere av Windows® 2000 )
<p><b>1.</b> I veiviservinduet for Legge til skriver velg <b>BRUSB: USB-Printer Port</b>, og klikk <b>Neste</b>.</p>	<p><b>2.</b> Aksepter standard-skriverens navn ved å velge <b>Ja</b>, og klikk <b>Neste</b>.</p>	<p><b>3.</b> Velg <b>Ja (anbefales)</b>, og klikk <b>Fullfør</b>. En prøveside vil bli skrevet ut slik at du kan sjekke utskriftskvaliteten.</p>	<p><b>1.</b> Når dialogboksene for <b>Finner ikke digital signatur</b> viser seg, klikk <b>Ja</b> for å installere driveren.</p>
<p><b>4.</b> Hvis prøvesiden er tilfredsstillende, klikk <b>Ja</b>. Hvis du klikker <b>Nei</b>, følg meldingene på skjermen for å rette på problemet.</p>	<p><b>5.</b> Velg <b>Ja</b> for å starte din datamaskin igjen og klikk <b>Fullfør</b>.</p>	<p><b>6.</b> Klikk <b>Ja</b> hvis du vil ha Kontrollsenteret lastet hver gang Windows® startes. Kontrollsenteret vil vise seg som et ikon i oppgavebrettet. Hvis du klikker <b>Nei</b>, vil skannetastene på MFC kobles ut. Vennligst se Anmerkning *3.</p>	<p><b>2.</b> Velg <b>Fullfør</b> for å starte din datamaskin igjen.</p>
<p>Brother PC fax-, skriver- og skannerdrivere er installert og installasjonen er nå fullført.</p>			<p>Brother PC fax-, skriver- og skannerdrivere er installert og installasjonen er nå fullført.</p>

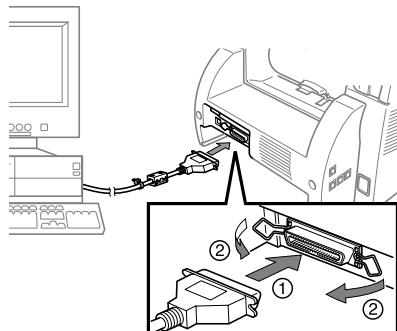
# For brukere av Windows NT® Workstation Version 4.0

## Trinn 1. Sjekk at din datamaskin er slått på.

Du må være logget på som Administrator.

## Trinn 2. Koble MFC til din PC med parallellkabelen.

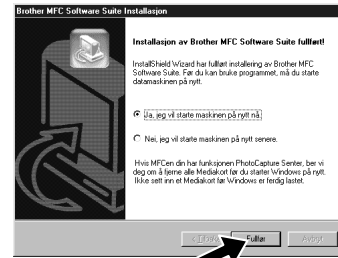
- Koble filterkjernen og kabelklemmen til parallellgrensesnittkabelen.
- Koble den parallelle grensesnittkabelen til den parallelle grensesnittporten på MFC og fest den med ståtklyper.
- Koble grensesnittkabelen til skriverporten på datamaskinen og fest den med de to skruene. For plasseringen av din datamaskins parallelle skriverport se din datamaskins brukerveiledning.



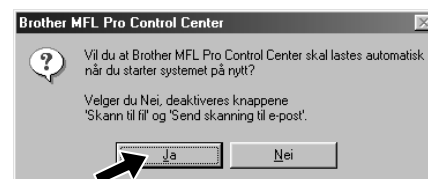
## Trinn 3. Slå på MFC ved å sette inn strømledningens støpsel.

## Trinn 4. Følg instruksjonene på skjermen.

(Samme trinn som for brukere av Widows® 95/98/98SE/Me/200 **Trinn 3.**, 1-11)



- Velg **Ja** for å starte din datamaskin igjen og klikk **Fullfør**.



- Klikk **Ja** hvis du vil ha Kontrollsentret lastet hver gang Windows® startes. Kontrollsentret vil vise seg som et ikon i oppgavebrettet. Hvis du klikker **Nei**, vil skannetastene på MFC kobles ut. Vennligst se Anmerkning \*3.

Brother PC fax-, skriver- og skannerdrivere er installert og installasjonen er nå fullført.

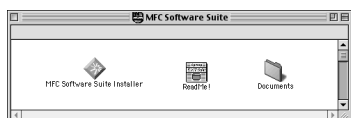
# For Apple® Macintosh® QuickDraw® -driver for brukere av OS 8.6/9.0/9.0.4/9.1

## Trinn 1. Forsikre deg om at din MFC's strømledning er frakoblet og at din Macintosh er slått på.

- ⚠ Forsikre deg om at du IKKE kobler din MFC til din Macintosh

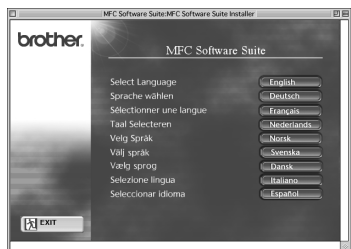
## Trinn 2. Legg CD-ROMen inn i CD-ROM-stasjonen.

Installere MFC programvare-suite



- Når vinduet viser seg, dobbeltklikk **MFC Software Suite Installer**.

Velg ditt språk

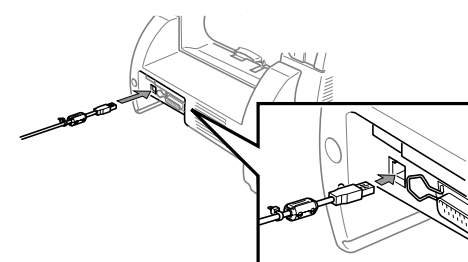


- Klikk ditt språk for å installere skriver- og skannerdriverne. Etter at installasjonen er fullført, vil ledeteksten på skjermen be deg om å starte din Macintosh igjen.

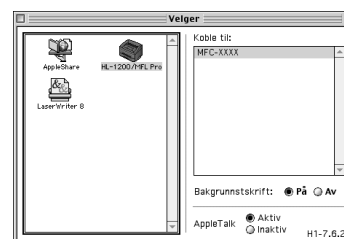
## Trinn 3. Start din Macintosh igjen slik at den kan gjenkjenne den nye driveren.

## Trinn 4. Koble filterkjernen og kabelklemmen til USB-kabelen.

## Trinn 5. Koble MFC til din Macintosh med USB-kabelen og slå deretter på din MFC ved å sette inn strømledningens støpsel.



## Trinn 6. Velg skriveren.



- Fra Apple-menyen åpne **Velger**.
- Klikk for å utheve skriverdriver-ikonet du installerte. På høyre side av **Velger** velg skriveren som du vil skrive ut til. Lukk **Velger**.

Brother PC fax-, skriver- og skannerdrivere er installert og installasjonen er nå fullført.

## Hva er inkludert på CD-ROMen

### Windows®

Du får en mengde informasjon fra denne CD-ROMen



(For Windows®)

#### Installasjonsprogram

Du kan installere skriver- og skannerdrivere og programvare for de ulike rutinefunksjonene.

#### Manueller

Se Brukermanualen og annen dokumentasjon.

#### Brother Solutions Centre

Koble til Brother Solutions Centre, nettsiden for service og support for ditt Brother produkt.

#### Øvrig informasjon

Mer informasjon.

### Macintosh®

Du får en mengde informasjon fra denne CD-ROMen



(For Macintosh®)

#### MFC Software Suite Installer

Du kan installere skriver- og skannerdrivere og programvare for de ulike rutinefunksjonene.

#### ReadMe!

Du kan få viktig informasjon og tips om feilsøking.

#### Documents

Se Brukermanualen og annen dokumentasjon.