

MERCI !

... D'AVOIR ACHETÉ CET APPAREIL BROTHER. LES EXCELLENTS RÉSULTATS ET L'AISANCE AVEC LAQUELLE CET APPAREIL RÉALISE UN TRÈS GRAND NOMBRE DE TÂCHES NE MANQUERONT PAS DE VOUS IMPRESSIONNER.

Suivez ces instructions simples en respectant leur ordre.

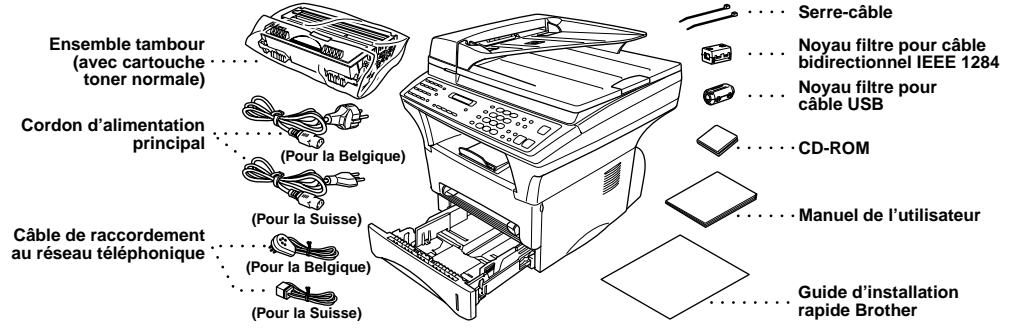
Pour plus de détails, consultez votre manuel d'utilisateur et le CD-ROM.

Si vous n'arrivez pas à résoudre un problème :

Consultez la section **Questions et réponses (Frequently Asked Questions)** du site Web Brother à :

<http://solutions.brother.com>

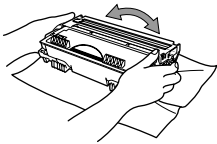
1 Éléments fournis



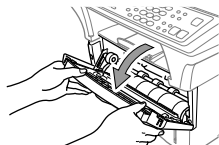
ⓘ Conservez les pièces d'emballage pour tout transport ultérieur car un emballage incorrect pourrait annuler votre garantie.

2 Installez le tambour

A. Déballez l'ensemble tambour et inclinez-le doucement d'un côté vers l'autre pour répartir le toner à l'intérieur de la cartouche.

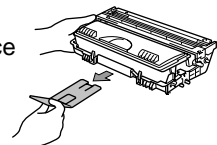


C. Ouvrez le capot avant de l'appareil.

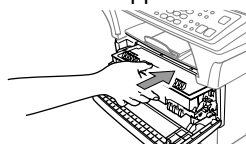


ⓘ Pour éviter d'endommager le tambour, ne l'exposez pas à la lumière pendant plus de quelques minutes.

B. Retirez la pièce de protection.



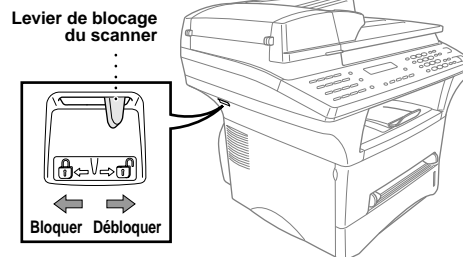
D. Introduisez l'ensemble tambour dans l'appareil.



E. Refermez le capot avant.

3 Déverrouillez le scanner

Placez le levier sur la position Déverrouiller; voir schéma ci-dessous. Repérez à partir du schéma la position du levier bleu de verrouillage du scanner.



ⓘ Si le message VERIF.SCAN VEROU s'affiche à l'écran, vérifiez que le levier est bien en position de déverrouillage et appuyez sur **Stop/Exit**.

4 Comment connecter le bac papier en option

A. Avec précaution, soulevez l'appareil et placez-le sur le bac papier optionnel (bac inférieur).

B. Branchez le câble modulaire du bac inférieur dans la prise modulaire de l'appareil.

Pour sélectionner le bac qui sera utilisé pour les fax ou les copies, voir *Bac inférieur (uniquement avec bac papier en option)* dans le Guide de l'utilisateur; pour les paramètres d'imprimante, voir *Source papier* dans le Guide de l'utilisateur sur le CD-ROM.

Si vous déplacez l'appareil après avoir connecté le bac papier, faites bien attention à soulever le bac inférieur avec l'appareil car l'appareil et le bac ne sont pas solidaires.

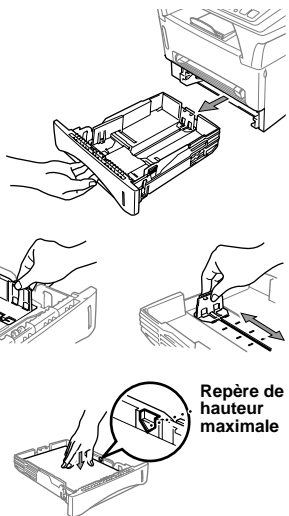
5 Chargez le papier

A. Tirez sur la cassette pour l'extraire complètement de l'appareil.

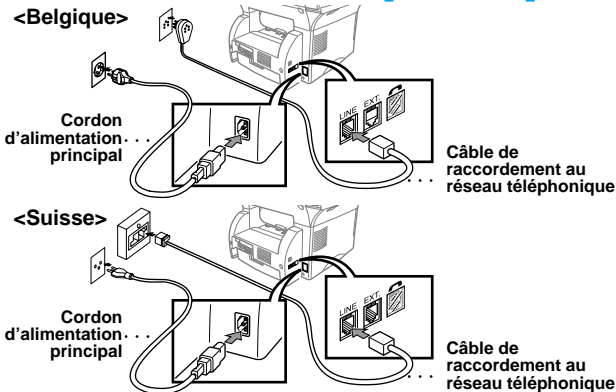
B. Ajustez les guide-papiers sur la droite et à l'arrière de la cassette de papier en fonction de la taille de papier souhaitée.

C. Chargez le papier dans la cassette. Appuyez sur la pile pour l'aplatir aux quatre coins en veillant à ce que la hauteur de la pile ne dépasse pas le repère.

D. Faites coulisser la cassette dans l'appareil jusqu'à ce qu'elle se loge en position.

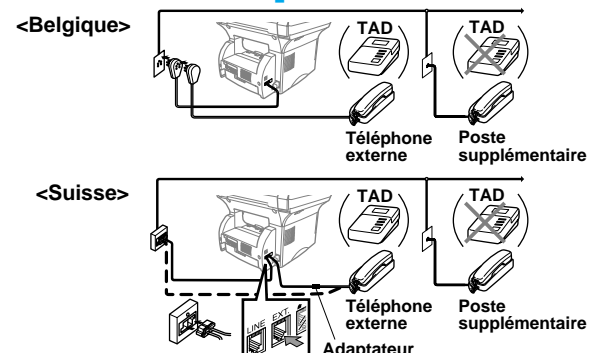


6 Installez le cordon secteur et le câble de raccordement au réseau téléphonique



ⓘ Finissez de lire ce guide avant de connecter le câble parallèle ou le câble USB.

7 Partage d'une ligne de téléphone unique avec un répondeur automatique (TAD) ou un téléphone externe



Remarque : Si vous utilisez un répondeur externe, sélectionnez "TAD" comme mode de réception à l'étape 8.

8 Sélection de votre langue

(Suisse : Allemand, Français, Anglais. Belgique : Néerlandais, Français, Anglais)

Vous pouvez choisir la langue d'affichage des messages sur l'écran LCD.

A. Appuyez sur **Menu**, (1), (0).

B. Appuyez sur \leftarrow ou \rightarrow pour sélectionner votre langue d'affichage, puis confirmez avec **Set**.

9 Sélection du mode de réception

Choisissez le mode qui correspond le mieux à vos besoins en appuyant sur **Receive Mode** à plusieurs reprises jusqu'à ce que l'écran affiche le réglage souhaité.

100% ■■■□ AUTO FAX

A utiliser avec une ligne réservée à la télécopie. Chaque appel est intercepté comme une télécopie.

100% ■■■□ AUTO FAX/TEL (avec téléphone externe)

Permet de recevoir des télécopies et des appels téléphoniques sur une seule ligne. L'appareil reçoit automatiquement les fax. S'il s'agit d'un appel vocal, l'appareil émet une pseudo sonnerie pour vous signaler l'appel et vous inviter à décrocher.

100% ■■■□ AUTO TAD: REPONDEUR (avec répondeur externe)

A utiliser avec un répondeur automatique externe (TAD). Le répondeur intercepte tous les appels et conserve les messages vocaux. Les télécopies sont imprimées.

100% ■■■□ AUTO MANUEL (avec téléphone externe)

Vous contrôlez la ligne de téléphone et devez donc répondre à tous les appels vous-même.

Pour plus de détails, voir la section *Paramètres du mode de réception* du manuel de l'utilisateur.

10 Réglez la date et l'heure

A. Appuyez sur **Menu**, (1), (1).

1. DATE/HEURE

ANNEE: XX

ENTREE & SET

B. Entrez les deux derniers chiffres de l'année et appuyez sur **Set**.

MOIS: XX

ENTREE & SET

C. Entrez les deux chiffres du mois et appuyez sur **Set**.

JOUR: XX

ENTREE & SET

D. Entrez les deux chiffres du jour et appuyez sur **Set**.

HEURE: XX:XX

ENTREE & SET

E. Entrez l'heure au format 24 heures et appuyez sur **Set**.

F. Appuyez sur **Stop/Exit**.

Remarque : Si vous ne pouvez pas continuer, appuyez sur **Stop/Exit** et recommencez depuis l'étape A.

11 Programmez l'identité du poste

A. Appuyez sur **Menu**, (1), (2).

2. ID STATION

FAX: ENTREE & SET

B. Entrez votre numéro de télécopieur et appuyez sur **Set**.

TEL: ENTREE & SET

C. Entrez votre numéro de téléphone et appuyez sur **Set**.

NOM: ENTREE & SET

D. Entrez votre nom en utilisant le pavé numérique avec le tableau ci-dessous et appuyez sur **Set**. Appuyez deux fois sur \rightarrow pour mettre un espace vide.

E. Appuyez sur **Stop/Exit**.

Pour plus de détails, voir la section *Comment entrer du texte* du manuel de l'utilisateur.

Appuyez sur la touche	une fois	deux fois	trois fois	quatre fois	cinq fois
2	A	B	C	2	A
3	D	E	F	3	D
4	G	H	I	4	G
5	J	K	L	5	J
6	M	N	O	6	M
7	P	Q	R	7	P
8	T	U	V	8	T
9	W	X	Y	9	W

Remarque : Si vous ne pouvez pas continuer, appuyez sur **Stop/Exit** et recommencez depuis l'étape A.

Configuration du MFC et du PC pour qu'ils fonctionnent ensemble

Avant de commencer

- Vous devez installer le matériel et les pilotes Brother avant de pouvoir utiliser votre MFC comme imprimante et scanner à partir de n'importe quelle application Windows®.
- Procurez-vous le câble convenant à l'interface que vous prévoyez d'utiliser (parallèle ou USB).

! Utilisez exclusivement des câbles d'interface parallèle répondant à la norme IEEE 1284 et/ou un câble USB dont la longueur ne dépasse pas 1,8 mètres.

Suivez les instructions de ce guide pour votre système d'exploitation et l'interface utilisée.

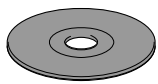
Utilisateurs de Windows® 95/98/98SE/Me/2000

Etape 1. Débranchez le MFC du secteur et de l'ordinateur si vous aviez déjà connecté le câble d'interface.

Etape 2. Mettez votre ordinateur sous tension.

Pour Windows® 2000 Professional, vous devez avoir ouvert une session en tant qu'Administrateur.

Etape 3. Insérez le CD-ROM dans le lecteur.



1. Insérez le CD-ROM contenant la suite de logiciels MFC dans votre lecteur.
2. Cliquez sur votre langue. Le menu principal du CD-ROM apparaît. (Si, après avoir inséré le CD-ROM dans le lecteur de CD-ROM, aucune fenêtre ne s'affiche, utilisez l'Explorateur Windows® pour exécuter le programme setup.exe se trouvant dans le répertoire racine du CD-ROM Brother.)



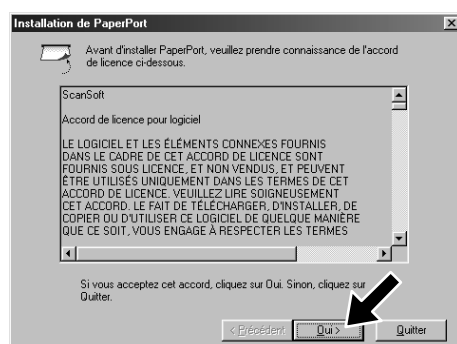
3. Cliquez sur **Installer le logiciel**.



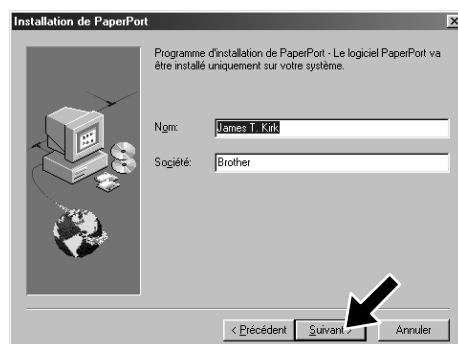
4. Cliquez sur **MFC Software Suite** sous **Application principale**. Veuillez voir la remarque *1.



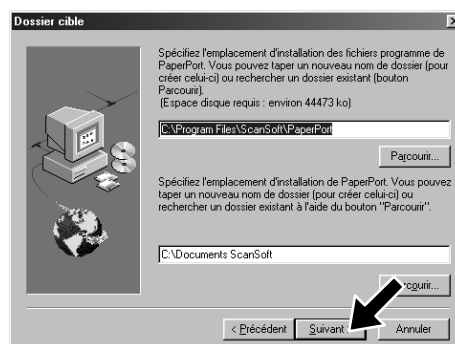
5. Cliquez sur **Installer**.



6. La fenêtre d'installation de l'Assistant InstallShield apparaît brièvement, suivie de la fenêtre PaperPort®. Cliquez sur **Oui**.



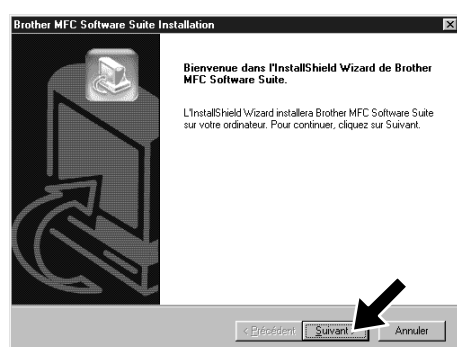
7. Quand la fenêtre d'Installation de PaperPort affiche votre Nom et votre Société, vous pouvez les modifier ou les accepter. Cela fait, cliquez sur **Suivant**.



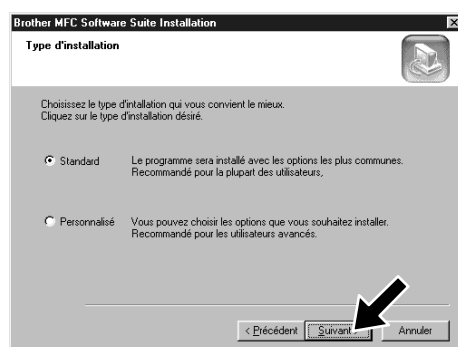
8. Lorsque la fenêtre **Dossier cible** affiche le chemin d'installation des fichiers PaperPort®, vous pouvez changer ou accepter ce chemin. Cela fait, cliquez sur **Suivant**.



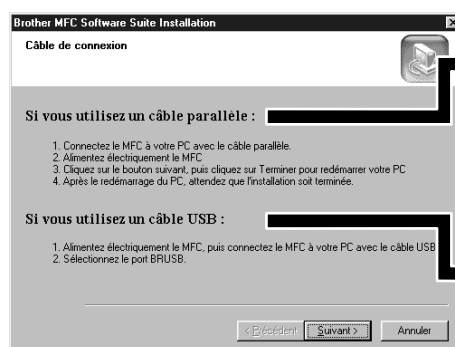
9. Quand l'écran **Enregistrez-vous aujourd'hui** apparaît, cliquez sur **Suivant**. Il s'agit de l'enregistrement de PaperPort®. Suivez les instructions.



10. Quand la fenêtre d'installation **MFC Software Suite** apparaît, cliquez sur **Suivant** pour lancer cette installation. Veuillez voir la remarque *2.

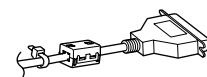


11. Quand la fenêtre **Type d'installation** apparaît, sélectionnez **Standard** et cliquez sur **Suivant**. Les fichiers d'application seront alors copiés sur votre ordinateur.

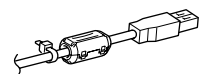


12. La fenêtre **Câble de connexion** s'affiche.

Pour parallèle



Pour USB



Passez à la PAGE SUIVANTE

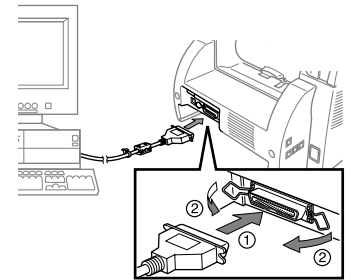
*1 La suite de logiciels MFC comprend le pilote d'imprimante, le pilote de scanner, ScanSoft™ PaperPort®, ScanSoft™ TextBridge®, le logiciel PC-FAX, l'application de configuration à distance et des polices TrueType. PaperPort® est une application de gestion de documents qui permet de visualiser des documents numérisés. ScanSoft™ TextBridge®, quant à lui, est une application de reconnaissance de caractères intégrée à PaperPort® qui convertit les images en texte afin de l'insérer dans votre logiciel de traitement de texte par défaut.

*2 Si un message d'erreur apparaît pendant le processus d'installation ou si vous avez déjà installé la suite de logiciels MFC ou MFL Pro, il faudra au préalable que vous désinstalliez ces produits. En partant du menu **Démarrer**, sélectionnez **Programmes**, **Brother**, **Brother MFL Pro**, **Désinstallation** et suivez les instructions à l'écran.

*3 Même si vous sélectionnez **NON**, vous pourrez plus tard lancer le Brother Control Centre pour utiliser la touche Scan. Voir la section **Chargement automatique du Brother Control Centre**, au chapitre 13 dans le manuel de l'utilisateur sur le CD-ROM.

Etape 4. Connectez le MFC à votre PC avec le câble parallèle.

- Raccordez le noyau filtre et le serre-câble au câble d'interface parallèle.
- Connectez le câble d'interface parallèle au port correspondant sur le MFC et enclenchez les fixations métalliques.
- Connectez le câble d'interface au port imprimante de l'ordinateur et fixez-le avec les deux vis. Pour connaître l'emplacement du port parallèle imprimante sur votre ordinateur, consultez le manuel de l'utilisateur qui l'accompagne.



Etape 5. Mettez le MFC sous tension en branchant le cordon d'alimentation au secteur.

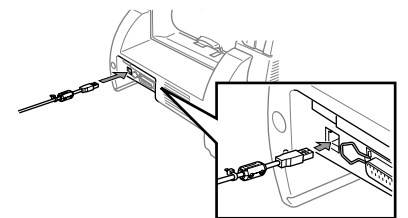
Etape 6. L'installation du pilote Brother démarre automatiquement. Suivez les instructions à l'écran.

(Utilisateurs de Windows® 95/98/98SE/Me)		(Utilisateurs de Windows® 2000 Professional)	
<p>1. Dans la fenêtre Câble de connexion, cliquez sur Suivant.</p>	<p>2. Lorsque cet écran apparaît, cliquez sur Terminer et <i>patientez</i> pendant que le PC redémarre Windows® et continue l'installation.</p>	<p>1. Dans la fenêtre Câble de connexion, cliquez sur Suivant.</p>	<p>2. Quand cet écran apparaît, cliquez sur Terminer et <i>patientez</i> pendant que le PC redémarre Windows® et continue l'installation.</p>
<p>3. Cliquez sur Oui pour que le Control Centre soit chargé à chaque démarrage de Windows®. Ce Control Centre apparaîtra sous forme d'une icône dans la barre de tâches/barre d'état système. Si vous cliquez sur Non, les touches Scan du MFC seront désactivées. Veuillez voir la remarque *3.</p>	<p>Les pilotes PC fax, imprimante et scanner Brother sont désormais installés et l'installation est terminée.</p>	<p>3. Lorsque la boîte de dialogue Signature numérique non trouvée apparaît, cliquez sur Oui pour installer le pilote.</p>	<p>4. Cliquez sur Oui pour que le Control Centre soit chargé à chaque démarrage de Windows®. Ce Control Centre sera affiché sous forme d'une icône dans la barre de tâches/barre d'état système. Si vous cliquez sur Non, les touches Scan du MFC seront désactivées. Veuillez voir la remarque *3.</p>

Etape 4. Mettez le MFC sous tension en branchant le cordon d'alimentation au secteur.

Etape 5. Raccordez le noyau filtre et le serre-câble au câble USB, puis raccordez le MFC à votre PC par le biais du câble USB. (L'écran d'installation prendra quelques secondes avant de s'afficher.)

Etape 6. L'installation du pilote Brother démarre automatiquement. Suivez les instructions à l'écran.



(Utilisateurs de Windows® 98/98SE/Me)			(Utilisateurs de Windows® 2000 Professional)	
<p>1. Dans la fenêtre de l'Assistant Ajout d'imprimante, sélectionnez BRUSB: USB Printer Port et cliquez sur Suivant.</p>	<p>2. Acceptez le nom de l'imprimante par défaut en sélectionnant Oui et cliquez sur Suivant.</p>	<p>3. Sélectionnez Oui (recommandé) et cliquez sur Terminer. Une page de test s'imprimera pour que vous puissiez vérifier la qualité d'impression.</p>	<p>1. Lorsque la boîte de dialogue Signature numérique non trouvée apparaît, cliquez sur Oui pour installer le pilote.</p>	<p>2. Sélectionnez Terminer pour redémarrer votre ordinateur.</p>
<p>4. Si la page de test s'imprime correctement, cliquez sur Oui. Si vous cliquez sur Non, suivez les messages à l'écran pour résoudre le problème.</p>	<p>5. Sélectionnez Oui pour redémarrer l'ordinateur et cliquez sur Terminer.</p>	<p>6. Cliquez sur Oui pour que le Control Centre soit chargé à chaque démarrage de Windows®. Ce Control Centre s'affiche sous forme d'une icône dans la barre de tâches/barre d'état système. Si vous cliquez sur Non, les touches Scan du MFC seront désactivées. Veuillez voir la remarque *3.</p>	<p>3. Cliquez sur Oui pour que le Control Centre soit chargé à chaque démarrage de Windows®. Le Control Centre apparaît sous forme d'une icône dans la barre de tâches/barre d'état système. Si vous cliquez sur Non, les touches Scan du MFC seront désactivées. Veuillez voir la remarque *3.</p>	<p>Les pilotes PC fax, imprimante et scanner Brother sont désormais installés et l'installation est terminée.</p>

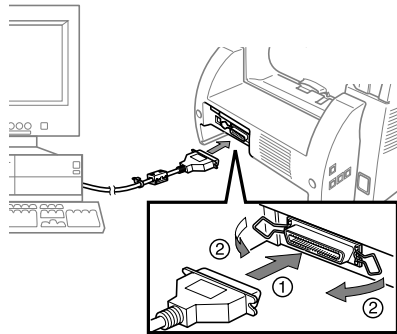
Utilisateurs de Windows NT® Workstation Version 4.0

Etape 1. Assurez-vous que votre ordinateur est en marche.

Vous devez avoir ouvert une session en tant qu'Administrateur.

Etape 2. Connectez le MFC à votre PC avec le câble parallèle.

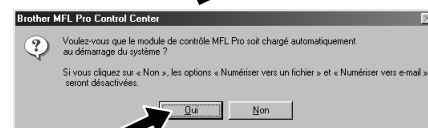
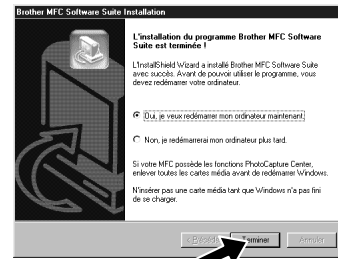
- Raccorder le noyau filtre et le serre-câble au câble d'interface parallèle.
- Connectez le câble d'interface parallèle au port correspondant sur le MFC et enclenchez les fixations métalliques.
- Connectez le câble au port Imprimante de l'ordinateur et fixez-le avec les deux vis. Pour connaître l'emplacement du port parallèle imprimante sur votre ordinateur, consultez le manuel de l'utilisateur qui l'accompagne.



Etape 3. Mettez le MFC sous tension en branchant le cordon d'alimentation au secteur.

Etape 4. Suivez les instructions qui s'affichent à l'écran.

(Même étape que pour les utilisateurs de Windows® 95/98/98SE/Me/2000 **Etape 3.**, 1-11)



12. Sélectionnez **Oui** pour redémarrer l'ordinateur et cliquez sur **Terminer**.

13. Cliquez sur **Oui** pour que le Control Centre soit chargé à chaque démarrage de Windows. Ce Control Centre apparaît sous forme d'une icône dans la barre de tâches/barre d'état système. Si vous cliquez sur **Non**, les touches Scan du MFC seront désactivées. Veuillez voir la remarque *3.

Les pilotes PC fax, imprimante et scanner Brother sont désormais installés et l'installation est terminée.

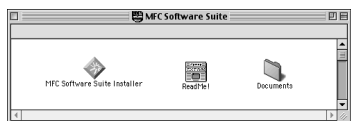
Utilisateurs du Pilote QuickDraw® sur les systèmes d'exploitation Apple® Macintosh® 8.6/9.0/9.0.4/9.1

Etape 1. Le cordon d'alimentation du MFC doit être débranché et le Macintosh sous tension.

- ⚠ Votre MFC NE DOIT PAS être connecté au Macintosh

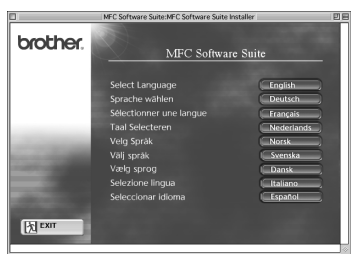
Etape 2. Insérez le CD-ROM dans votre lecteur.

Installation de la suite de logiciels MFC



1. Lorsque la fenêtre apparaît, double-cliquez sur **MFC Software Suite Installer**.

Sélectionnez votre langue

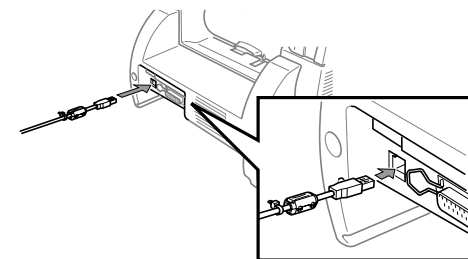


2. Cliquez sur votre langue pour installer les pilotes d'imprimante et de scanner. Une fois l'installation terminée, l'écran vous invite à redémarrer votre Macintosh.

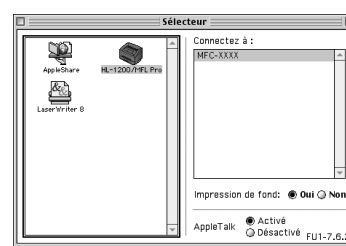
Etape 3. Redémarrez votre Macintosh pour qu'il reconnaisse le nouveau pilote.

Etape 4. Raccordez le noyau filtre et le serre-câble au câble USB.

Etape 5. Connectez le MFC à votre Macintosh avec le câble USB et mettez le MFC sous tension en branchant son cordon d'alimentation.



Etape 6. Sélectionnez l'imprimante.



1. Dans le menu "Apple", ouvrez le **Sélecteur**.
2. Sélectionnez l'icône du pilote d'imprimante que vous venez d'installer en cliquant dessus. Sur le côté droit du **Sélecteur**, sélectionnez l'imprimante sur laquelle vous devez imprimer. Refermez le **Sélecteur**.

Les pilotes PC fax, imprimante et scanner Brother sont désormais installés et l'installation est terminée.

Contenu du CD-ROM

Windows®

Ce CD-ROM propose toute une gamme d'informations



(Pour Windows®)

Installer le logiciel

Pour installer les pilotes d'imprimante et de scanner ainsi que les divers utilitaires.

Manuels

Pour visualiser le Manuel de l'utilisateur et le reste de la documentation.

Brother Solutions Center

Connectez-vous sur le Brother Solutions Centre, le site Web de service et assistance technique pour votre appareil Brother.

Autres informations

Pour visualiser toute autre information utile à propos de votre MFC.

Macintosh®

Ce CD-ROM propose toute une gamme d'informations



(Pour Macintosh®)

MFC Software Suite Installer

Pour installer les pilotes d'imprimante et de scanner ainsi que les divers utilitaires.

ReadMe!

Fichier contenant des informations importantes et des conseils de dépannage.

Documents

Pour afficher le manuel de l'utilisateur ainsi que d'autres documents.