

MANGE TAK!

... FORDI DU KØBTE EN BROTHER MASKINE. VI ER SIKRE PÅ, AT DU VIL BLIVE IMPONERET OVER DEN BEKVEMME MÅDE DIN NYE MASKINE UDFØRER SÅ MANGE OPGAVER PÅ OG OVER DE VIRKELIGT GODE RESULTATER!

Følg disse enkle anvisninger i nummerorden.

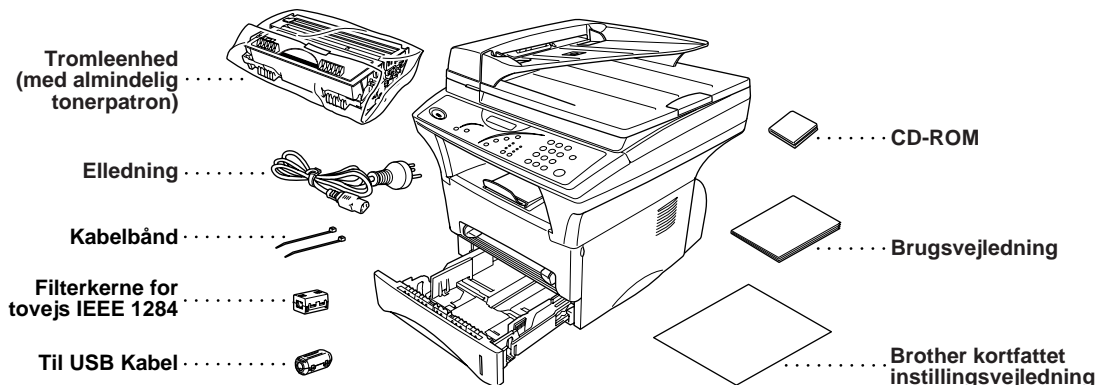
For yderligere oplysninger læs brugervejledningen og cd-rommen.

Hvis du ikke kan løse et problem, du har kan du i stedet: Konsultere **Ofte stillede spørgsmål (også kaldet FAQ's)** på Brother Solutions website:

URL: <http://solutions.brother.com>

Ring til Brother kundeservice på: 43 31 31 31

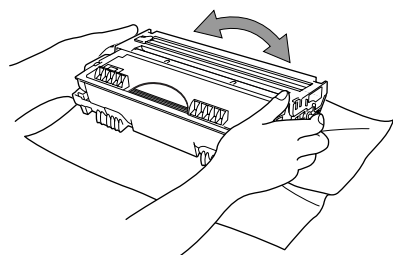
1 Pakkeliste



! Gem emballagen til evt. transport senere. Hvis du ikke pakker maskinen ordentligt igen, kan det gøre din garanti ugyldig.

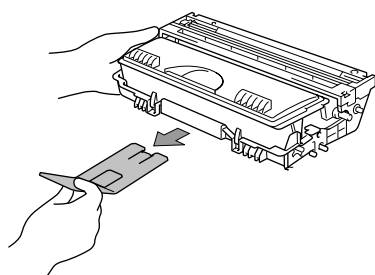
2 Isætning af tromleenheden

A. Pak tromleenheden ud, og ryst den forsigtigt fra side til side fem eller seks gange for at fordele toneren ligeligt inde i patronen.

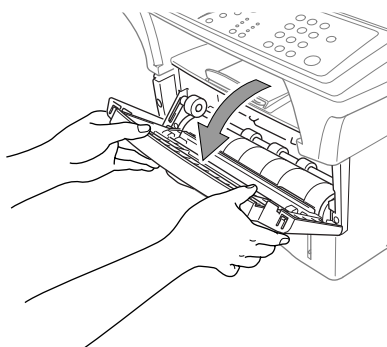


! Hvis du vil undgå at beskadige tromlen, må du ikke udsætte den for lys i mere end nogle få minutter.

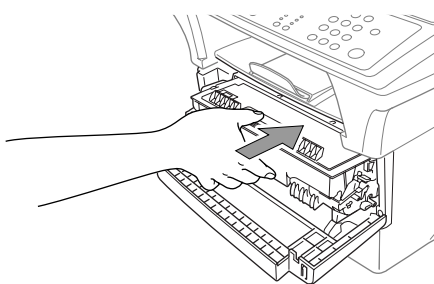
B. Fjern beskyttelsesdelen.



C. Åbn maskinens frontlåg.



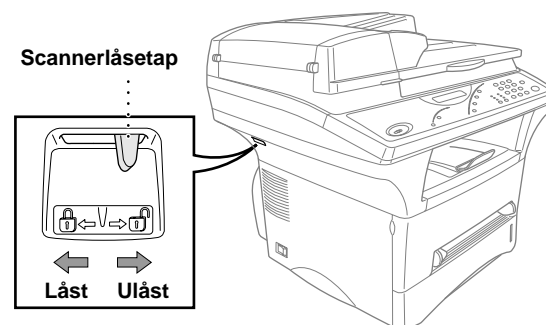
D. Sæt tromleenheden ind i maskinen.



E. Luk frontlåget.

3 Udløs scannerlåsen

Flyt tappen til positionen, Ulåst, som på tegningen nedenfor. Læg mærke til placeringen af den blå scannerlåsetap som vist på tegningen.



! Hvis CHECK SCAN. LÅST vises på LCD'et, skal du se efter, at tappen er i helt i ulåst position, og trykke på **Stop**.

4 Sådan tilsluttes den ekstra papirbakke

A. Løft forsigtigt telefaxmaskinen, og sæt den oven på den ekstra papirbakke (nedre bakke).

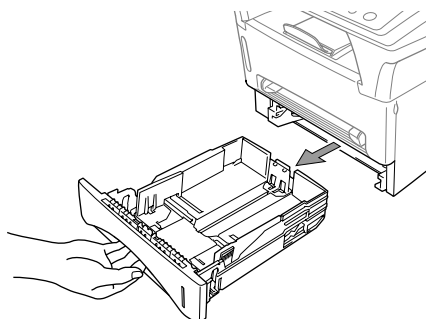
B. Forbind tilslutningskablet fra den nedre bakke med stikket på telefaxmaskinen.

Du kan vælge hvilken bakke, der skal bruges til faxmeddelelser og til kopier, se *Nederste bakke (gælder kun med ekstra papirbakke)* i brugervejledningen og de printerindstillinger, du ønsker, se *Papirkilde* i brugervejledningen på cd-rommen.

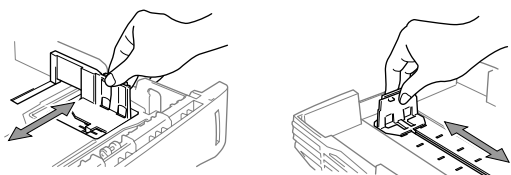
Hvis du flytter maskinen efter at have tilsluttet den ekstra bakke, skal du forsigtigt løfte den nederste bakke sammen med maskine, da bakken ikke sidder fast på maskinen.

5 Isætning af papir

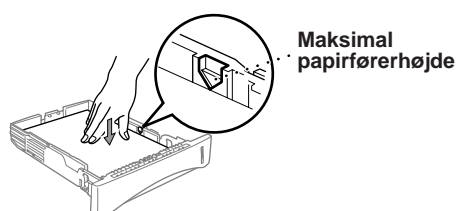
A. Træk papirkassetten helt ud af maskinen.



B. Justér papirstyrene til højre og bag i kassetten for den papirstørrelse du ønsker.

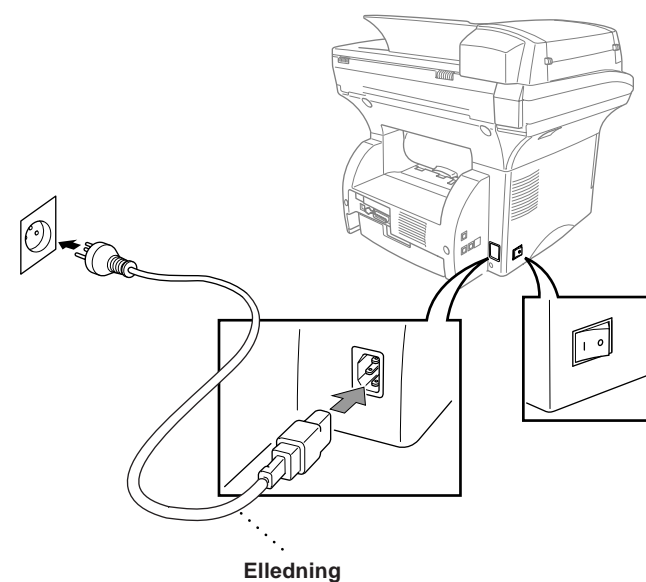


C. Læg papiret i papirkassetten. Tryk papiret godt ned i alle fire hjørner, så det er helt fladt og sørg for at papirniveauet er under papirføreren.



D. Før papirkassetten ind i maskinen indtil den klikker på plads.

6 Isætning af elledning



Tænd for MFC'ens strømafbryder.

! Læs hele denne vejledning, før du tilslutter parallel eller USB-kablerne.

Sådan indstiller du MFC'en og pc'en til at arbejde sammen

Før du begynder

- Hardwaren skal konfigureres, og Brother-driverne skal installeres, før din MFC kan bruges som printer og scanner fra Windows®-programmer.
- Husk at købe den type grænsefladekabel, du ønsker at bruge (parallel eller USB).

! Brug kun et afskærmet parallelt grænsefladekabel, der er IEEE 1284-overensstemmende og/eller et USB-kabel, der ikke er længere end 1,8 m.

Følg anvisningerne i denne vejledning for dit styresystem og grænsefladen.

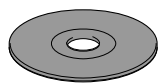
For Windows® 95/98/98SE/Me/2000 brugere

Trin 1. Sluk for MFC'ens strømafbryder, og tag MFC'ens stik ud af computeren, hvis du allerede har sat grænsefladekablet i.

Trin 2. Tænd for din computer.

Med Windows® 2000 Professional, skal du logge på som Administrator.

Trin 3. Sæt cd-rommen i cd-rom-drevet.



1. Sæt MFC Software Suite cd-rommen i dit cd-rom-drev.

2. Klik på dit sprog. Cd-rom-menuen vises.

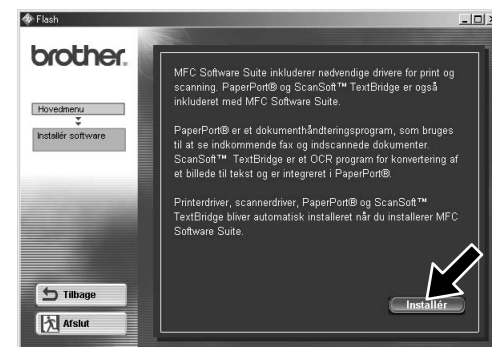
(Hvis der ikke vises et vindue, når du har sat cd-rommen i cd-rom-drevet, skal du bruge Windows® Stifinder til at køre setup.exe programmet fra rodbiblioteket på Brother cd-rommen).



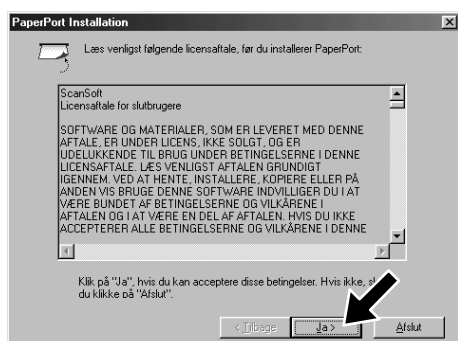
3. Klik på **Installér Software**.



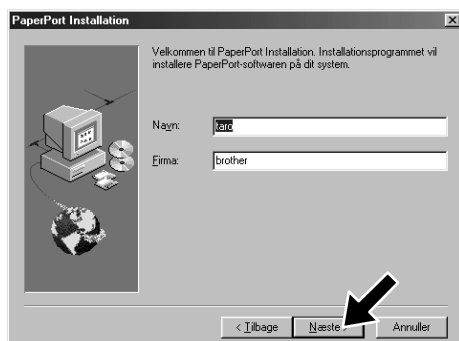
4. Klik på **MFC Software Suite** i Hovedprogram. Se note 1.



5. Klik på **Installér**.



6. Installeringsvinduet, InstallShield Wizard Setup, vises kort fulgt af installeringsvinduet, PaperPort® Installation. Klik på **Ja**.



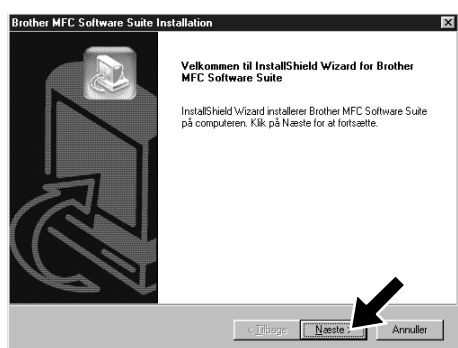
7. Når installeringsvinduet, PaperPort® Installation, viser dit navn og firma, skal du enten ændre eller acceptere dem, og så klikke på **Næste**.



8. Når destinationsvinduet, Vælg installationssted, viser den sti, hvor PaperPort® filerne vil blive installeret, skal du ændre eller acceptere dem, og så klikke på **Næste**.



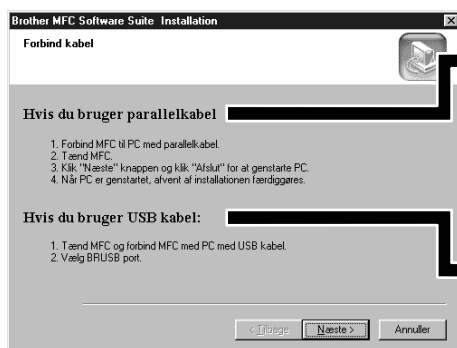
9. Når registrerings-skærmbilledet, Registrer i Dag, vises, skal du klikke på **Næste**. Dette er registrering for Paper Port®. Følg anvisningerne.



10. Når installeringsvinduet, MFC Software Suite Installation, vises, skal du klikke på **Næste** for at installere MFC Software Suite. Se note 2.

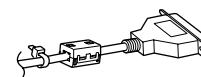


11. Når opsætningstypevinduet, Opsætningstype, vises, skal du vælge **Standard**, og så klikke på **Næste**. Programfilerne kopieres så til din computer.

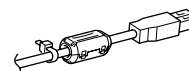


12. Kabeltilslutningsvinduet, Forbind kabel, vises.

Til parallel



Til USB



Se **NÆSTE SIDE**

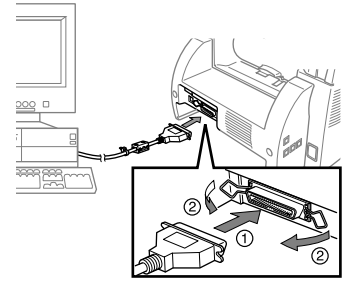
*1 MFC Software Suite omfatter printerdriver, scannerdriver, ScanSoft™ PaperPort®, ScanSoft™ Text Bridge® og True Type skrifttyper. PaperPort® er et dokumentstyringsprogram til visning af scannede dokumenter. ScanSoft™ Text Bridge®, som er integreret i PaperPort®, er et OCR-program, der konverterer et billede til tekst, og indsætter det i din standard tekstbehandler.

*2 Hvis der vises en fejlmeddelelse i løbet af installationen, eller du tidligere har installeret MFC Software Suite eller MFL Pro, bliver du nødt til først at afinstallere den. Fra **Start** menuen vælges **Programmer, Brother, Brother MFL Pro, Uninstall**, hvorpå du blot skal følge anvisningerne på skærmen.

*3 Selv hvis du vælger **NEJ**, vil du senere kunne starte Brother Kontrol Center. Se **AutoLoad Brother Kontrol Center**, kapitel 5 i brugervejledningen på cd-rommen.

Trin 4. Tilslut MFC'en til din pc med et parallelkabel.

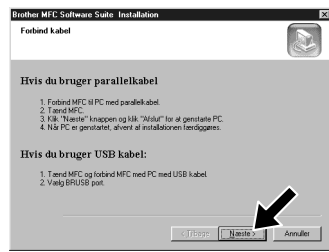
- Tilslut filterkernen og kabelbåndet til parallelkablet.
- Tilslut det parallelle grænsefladekabel til porten for parallelt grænsefladekabel på MFC'en, og skub ståltrådklemmerne på plads.
- Tilslut grænsefladekablet til printerporten på computeren, og skru de to skruer i. SE brugsvejledningen til din computer, hvis du er i tvivl om, hvor computerens parallelle printerport sidder.



Trin 5. Tænd for MFC'ens strømafbryder.

Trin 6. Installation af Brother-driveren begynder automatisk. Følg anvisningerne på skærmen.

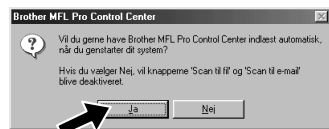
(For Windows® 95/98/98SE/Me brugere)



- I vinduet, Forbind kabel, skal du klikke på **Næste**.



- Når skærmbilledet ovenfor vises, skal du klikke på **Udfør**, og **vente** mens pc'en genstarter Windows® og fortsætter installationen.



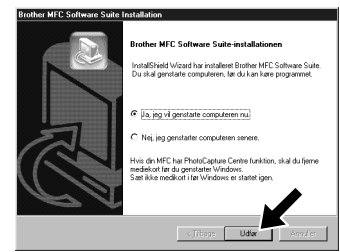
- Klik på **Ja** hvis du ønsker at Kontrol Center skal indlæses, hver gang Windows® starter. Kontrol Center vises som en ikon i opgavebakken. Se note 3.

Printer- og scannerdriverne blev installeret og installationen er nu fuldført.

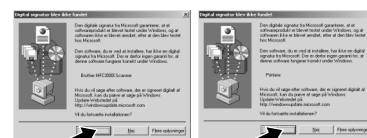
(For Windows® 2000 Professional brugere)



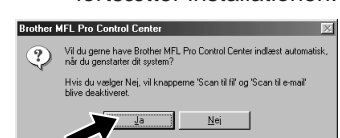
- I vinduet, Forbind kabel, skal du klikke på **Næste**.



- Når skærmbilledet ovenfor vises, skal du klikke på **Udfør** og **vente** mens pc'en genstarter Windows® og fortsætter installationen.



- Når dialogboksen, **Digital signatur blev ikke fundet**, vises, skal du klikke på **Ja** for at installere driveren.



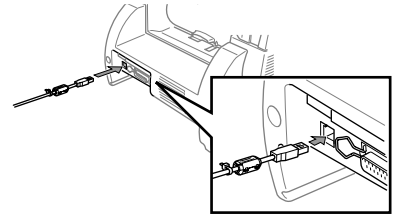
- Klik på **Ja**, hvis du ønsker at Kontrol Center skal indlæses hver gang Windows® starter. Kontrol Center vises som en ikon i opgavebakken. Se note 3.

Printer- og scannerdriverne blev installeret og installationen er nu fuldført.

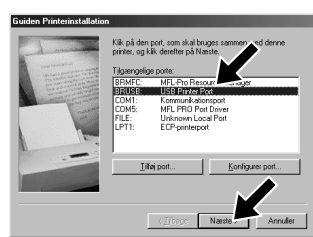
Trin 4. Tænd for MFC'ens strømafbryder.

Trin 5. Tilslut filterkernen og kabelbåndet til USB-kablet, og tilslut derefter MFC'en til din pc med USB-kablet. (Det varer nogle sekunder før installationsskærmen vises.)

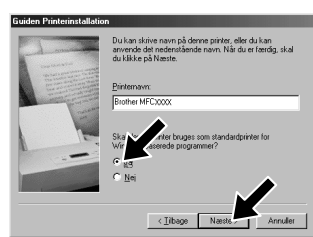
Trin 6. Installationen af Brother driveren begynder automatisk. Følg anvisningerne på skærmen.



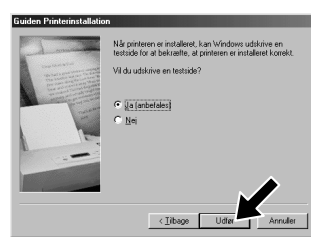
(For Windows® 98/98SE/Me brugere)



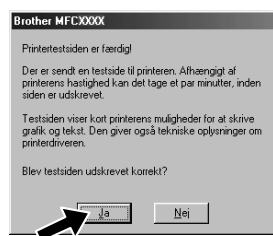
- I vinduet, Guiden Printerinstallation, skal du vælge **BRUSB: USB Printer Port**, og så klikke på **Næste**.



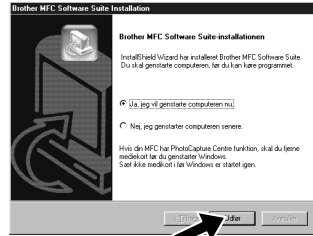
- Acceptér standard Printer-navn ved at vælge **Ja**, og så klikke på **Næste**.



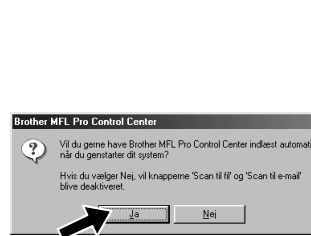
- Vælg **Ja (anbefales)**, og klik så på **Udfør**. Der vil blive udskrevet en testside, så du kan kontrollere udskriftens kvalitet.



- Hvis testsiden er udskrevet korrekt, klik på **Ja**. Hvis du klikker på **Nej**, skal du følge anvisningerne på skærmen for at rette problemet.



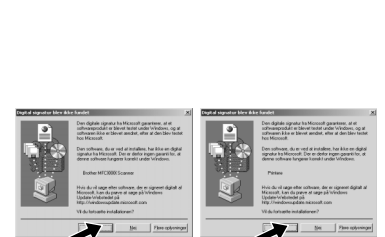
- Vælg **Ja** for at genstarte din computer, og klik så på **Udfør**.



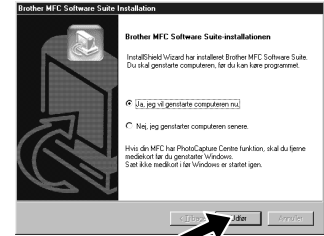
- Klik på **Ja** hvis du ønsker at Kontrol Center skal indlæses hver gang Windows® starter. Kontrol Center vises som en ikon i opgavebakken. Se note 3.

Printer- og scannerdriverne blev installeret og installationen er nu fuldført.

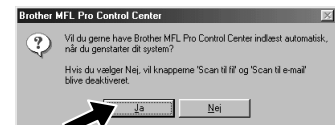
(For Windows® 2000 brugere)



- Når dialogboksen, **Digital signatur blev ikke fundet** vises, skal du klikke på **Ja** for at installere driveren.



- Vælg **Udfør** for at genstarte din computer.



- Klik på **Ja** hvis du ønsker at Kontrol Center skal indlæses hver gang Windows® starter. Kontrol Center vises som en ikon i opgavebakken. Se note 3.

Printer- og scannerdriverne blev installeret og installationen er nu fuldført.

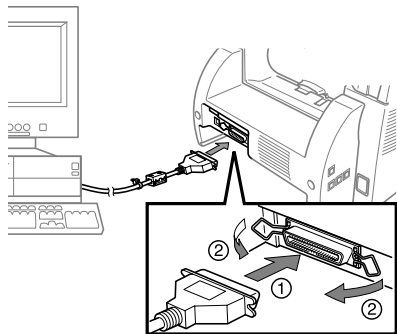
For Windows NT® Workstation Version 4.0 brugere

Trin 1. Check, at der er tændt for din computer.

Du skal være logget på som Administrator.

Trin 2. Tilslut MFC'en til din pc med parallelkablet.

- Tilslut filterkernen og kabelbåndet til parallelkablet.
- Tilslut det parallelle grænsefladekabel til porten for parallelt grænsefladekabel på MFC'en, og skub ståltrådklemmerne på plads.
- Tilslut grænsefladekablet til printerporten på computeren, og skru de to skruer i. Se brugsvejledningen til din computer, hvis du er i tvivl om, hvor computerens parallelle printerport sidder.

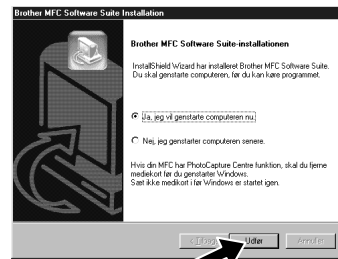


Trin 3. Tænd for MFC'ens strømafbryder.

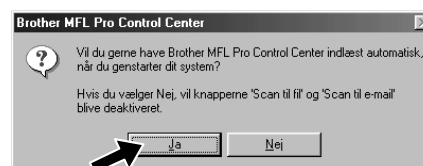
Trin 4. Følg anvisningerne på skærmen.

(Samme trin som for Windows® 95/98/98SE/Me/2000 brugere)

Trin 3. 1-10



- Vælg **Ja** for at genstarte din computer, og klik så på **Udfør**.



- Klik på **Ja** hvis du ønsker at Kontrol Center skal indlæses hver gang Windows® starter. Kontrol Center vises som en ikon i opgavebakken. Se note 3.

Printer- og scannerdriverne blev installeret og installationen er nu fuldført.

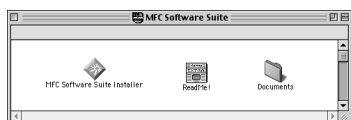
For Apple® Macintosh® QuickDraw® Driver for OS 8.6/9.0/9.0.4/9.1 brugere

Trin 1. Se efter, at MFC'ens strømafbryder er slået fra, og at der er tændt for Macintosh computeren.

- ⚠ Sørg for, at du IKKE tilslutter MFC'en til din Macintosh

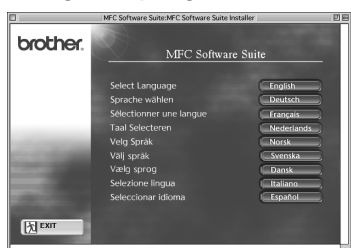
Trin 2. Sæt cd-rommen i dit cd-rom-drev.

Installation af MFC Software Suite



- Når vinduet vises, skal du dobbeltklikke på **MFC Software Suite Installer**.

Vælg dit sprog

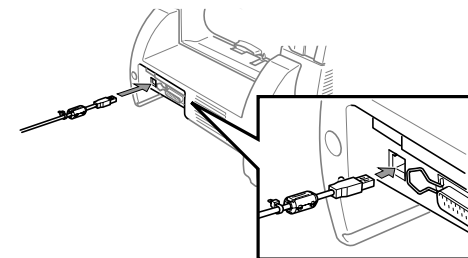


- Klik på dit sprog for at installere printer- og scannerdriverne. Efter at installationen er fuldført, anmodes du om at genstarte din Macintosh.

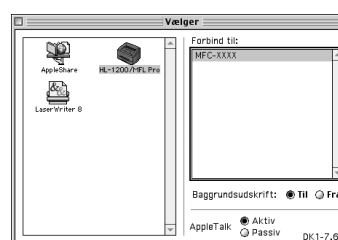
Trin 3. Start din Macintosh igen, så den kan genkende den nye driver.

Trin 4. Tilslut filterkernen og kabelbåndet til USB-kablet.

Trin 5. Tilslut din MFC til Macintosh-computeren med et USB-kabel, og tænd derefter MFC'en på tænd/sluk-knappen.



Trin 6. Vælg printer.



- Fra Apple-menuen, åbn **Vælger**.
- Klik for at fremhæve den printer-driverikon, du installerede. På højre side af **Vælger** skal du vælge den printer, du ønsker at udskrive på. Luk **Vælger**.

Printer- og scannerdriverne blev installeret og installationen er nu fuldført.

Hvad findes der på cd-rommen

Windows®

Du kan få et udvalg af information fra denne cd-rom.



(For Windows®)

Installér Software

Du kan installere printer- og scannerdriverne og de forskellige hjælpeværktøjer.

Brugsanvisninger

Viser brugsvejledningen og anden dokumentation.

Brother Solutions Centre

Opret forbindelse til Brother Solutions Centre, service og support web-stedet for Brother produkter.

Yderligere information

Mere information.

Macintosh®

Du kan få et udvalg af information fra denne CD-ROM



(For Macintosh®)

MFC Software Suite Installer

Du kan installere printer- og scannerdriverne og de forskellige hjælpeværktøjer.

ReadMe!

Du kan få vigtig information og tip til problemløsning.

Documents

Se brugsvejledningen og anden dokumentation.