

GRAZIE!

... PER AVERE ACQUISTATO UN APPARECCHIO BROTHER. SIAMO CERTI CHE QUESTO APPARECCHIO LA SODDISFERÀ SVOLGENDO MOLTE FUNZIONI IN MODO PRATICO E CON OTTIMI RISULTATI!

Segua queste semplici istruzioni nell'ordine in cui sono riportate.

Per ulteriori informazioni consultare il manuale d'uso e il CD-ROM.

Nel caso in cui non riesca a risolvere un problema consulti la sezione **FAQ (domande frequenti)** sul sito web Brother Solutions all'indirizzo:

URL: <http://solutions.brother.com>

1 Lista di imballo

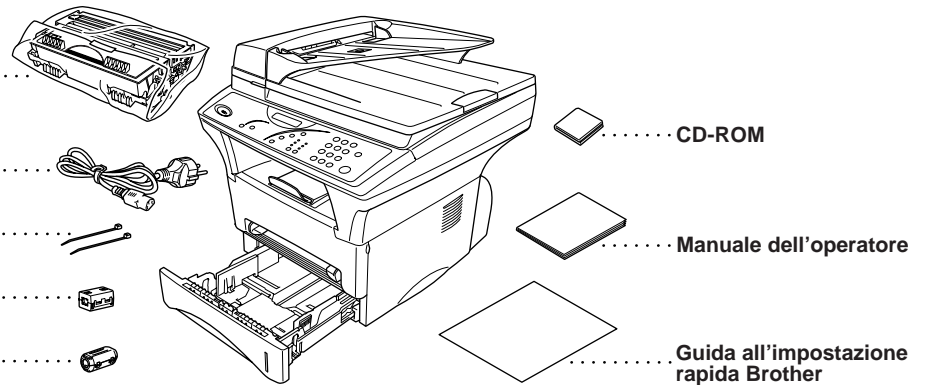
Completivo tamburo (Con cartuccia toner Regular)

Cavo alimentazione di rete

Fascetta cavo

Filtro per cavo bidirezionale IEEE 1284

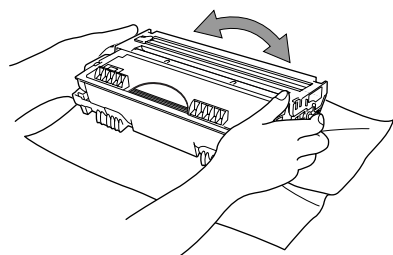
Filtro per cavi USB



❗ Conservare i materiali di imballaggio ed utilizzarli in caso di trasporto dell'apparecchio. Se l'apparecchio non viene imballato correttamente, il produttore può invalidarne la garanzia.

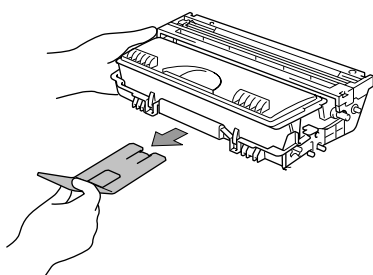
2 Installazione del tamburo

A. Togliere dalla confezione il completivo del tamburo ed inclinarlo cinque o sei volte da lato a lato per distribuire uniformemente il toner nella cartuccia.

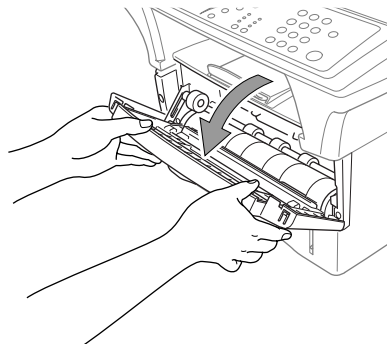


❗ Non esporre il tamburo alla luce per più di qualche minuto per evitare di danneggiarlo.

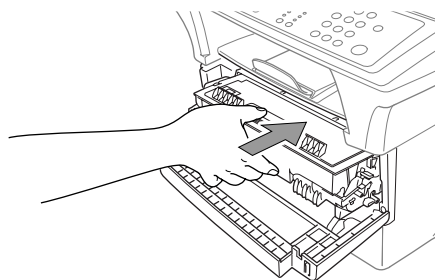
B. Rimuovere la parte protettiva.



C. Aprire il coperchio anteriore dell'apparecchio.



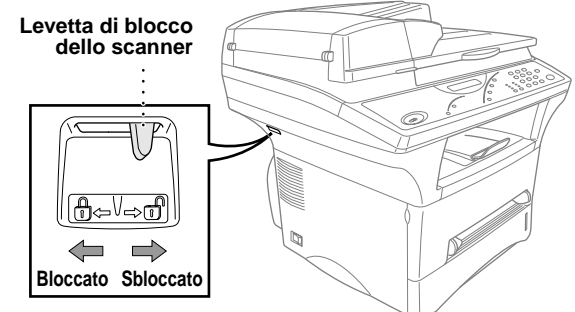
D. Inserire il gruppo tamburo nell'apparecchio.



E. Chiudere il coperchio anteriore.

3 Sganciare la leva di blocco dello scanner

Portare la leva in posizione di bloccaggio come indicato nella figura sotto. Notare la posizione della leva blu di bloccaggio dello scanner indicata nella figura.



❗ Se il display visualizza il messaggio SCANNER BLOCCATO, controllare che la leva sia stata correttamente portata in posizione di sblocco e premere Stop.

4 Collegamento del cassetto carta opzionale

A. Sollevare con cautela l'apparecchio e posizionarlo sopra il vassoio carta opzionale (vassoio inferiore).

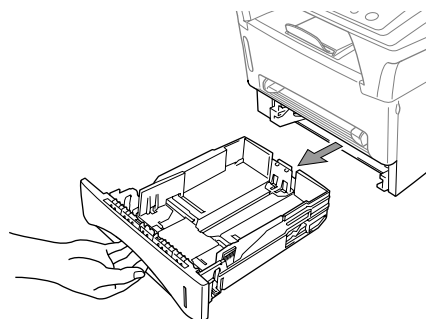
B. Collegare il cavo modulare del vassoio inferiore alla presa modulare dell'apparecchio.

Per la selezione del cassetto carta da usare per le operazioni di fax e riproduzione consultare la sezione *Cassetto inferiore (solo per il modello con cassetto carta opzionale)* riportata nel Manuale d'Uso. Per l'impostazione della stampante fare riferimento alla sezione *Sorgente Carta* nel Manuale d'Uso contenuto su CD-ROM.

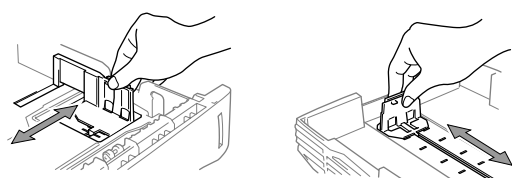
Se si deve spostare l'apparecchio con il cassetto carta inferiore montato, si raccomanda di sollevare con cura il cassetto insieme all'apparecchio in quanto le due parti non sono fissate insieme.

5 Caricamento carta

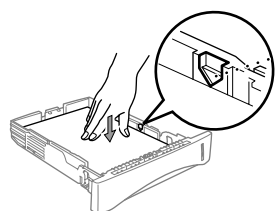
A. Estrarre completamente il cassetto della carta dall'apparecchio.



B. Regolare le guide della carta a destra e sul fondo del cassetto della carta a seconda della dimensione del foglio desiderata.



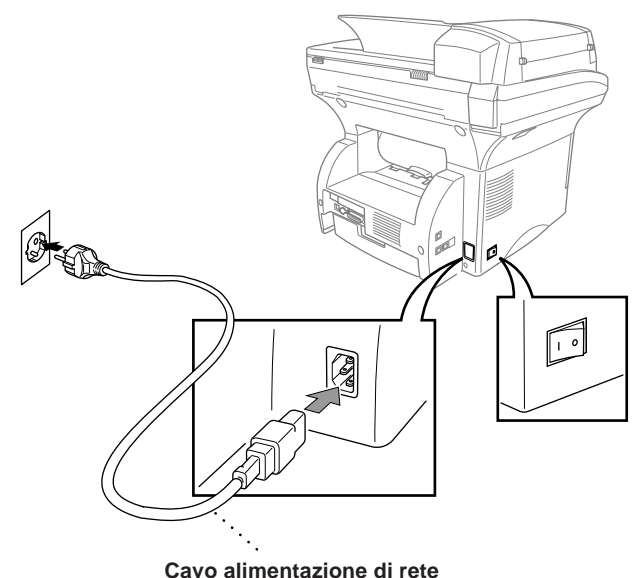
C. Caricamento della carta nel cassetto multiuso. Premere sui fogli in tutti e quattro gli angoli per appiattirli, mantenendo il livello della carta al di sotto della guida.



Guida altezza massima della carta

D. Infilare il cassetto della carta nell'apparecchio fino a quando si fissa in posizione con uno scatto.

6 Installazione del cavo dell'alimentazione



Accendere l'MFC.

❗ Leggere integralmente la presente guida prima di collegare i cavi paralleli o USB.

Impostazione dell'MFC per il funzionamento con PC

Prima di iniziare

- Prima di potere utilizzare l'MFC come stampante e scanner in qualunque applicazione Windows® occorre impostare l'hardware ed installare i drivers Brother.
- Si raccomanda di acquistare un cavo di interfaccia idoneo (parallelo o USB).

! Usare solo un cavo di interfaccia parallelo schermato conforme allo standard IEEE 1284 e/o un cavo USB di lunghezza non superiore a 1,8 metri.

Seguire le istruzioni contenute in questa guida pertinenti all'interfaccia ed al sistema operativo usati.

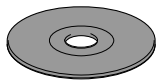
Per utenti Windows® 95/98/98SE/Me/2000

Step 1. Spegnerne l'MFC e scollegarlo dal computer, se già collegato mediante cavo di interfaccia.

Step 2. Accendere il computer.

Per Windows® 2000 Professional, occorre collegarsi come Amministratore.

Step 3. Inserire il CD-ROM nell'unità CD-ROM.



1. Inserire il CD-ROM "MFC Software Suite" nell'unità CD-ROM.
2. Selezionare la lingua. Sullo schermo appare il menu principale del CD-ROM.
(Se non appare alcuna finestra dopo avere inserito il CD-ROM nell'unità del CD-ROM, usare Windows® Explorer per eseguire il programma setup.exe dalla root directory del CD-ROM Brother.)



3. Fare clic su **Installa Software**.



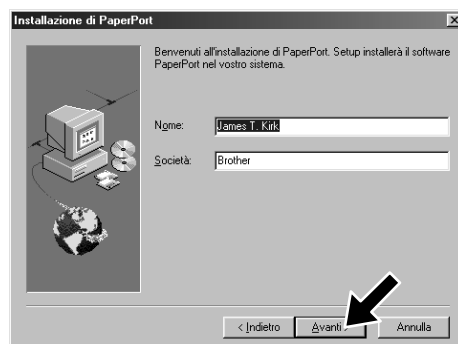
4. Fare clic su **MFC Software Suite** in **Applicazione Principale**. V. Nota*1.



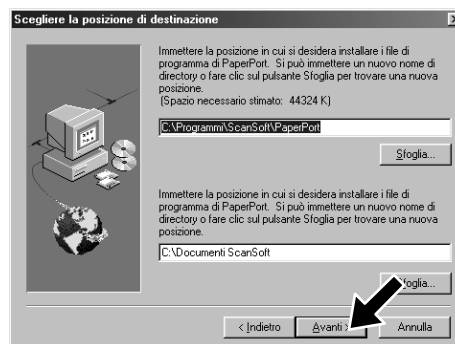
5. Fare clic su **Installa**.



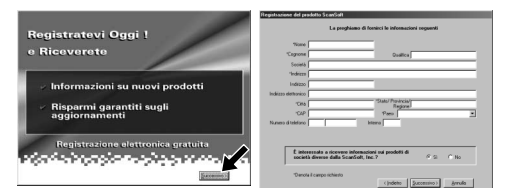
6. Sullo schermo appare la finestra del wizard d'installazione "InstallShield Wizard Setup" seguita dalla finestra di installazione "Installazione di PaperPort®". Fare clic su **Sì**.



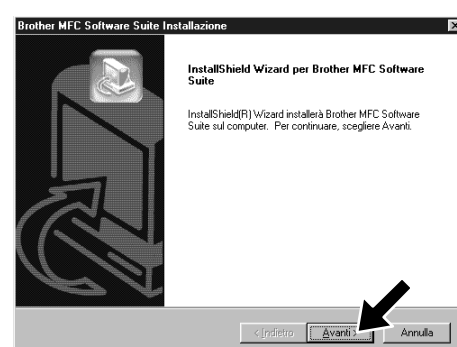
7. Quando nella finestra "Installazione di PaperPort®" appaiono i campi "Nome" e "Società", accettare o modificare le informazioni e fare clic su **Avanti**.



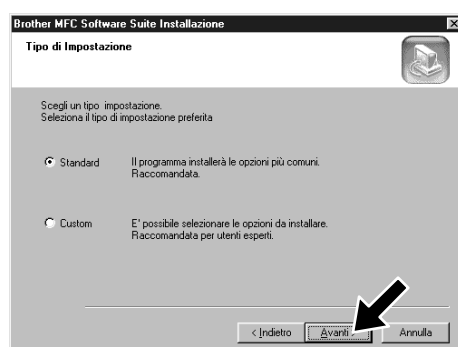
8. Quando la finestra "Scegliere la posizione di destinazione" visualizza il percorso di installazione dei file PaperPort®, accettare o modificare le informazioni e fare clic su **Avanti**.



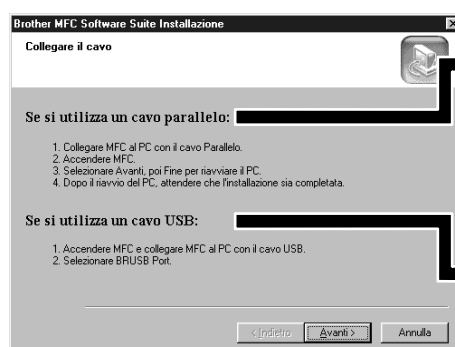
9. Quando appare la finestra "Registratevi Oggi", fare clic su **Successivo**. Questa finestra serve a registrarsi come utenti di Paper Port®. Seguire le istruzioni.



10. Quando appare la finestra "MFC Software Suite Installazione", fare clic su **Avanti** per avviare l'installazione della Suite di Software per MFC. V. Nota*2.

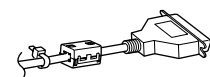


11. Quando appare la finestra "Tipo di Impostazione", selezionare **Standard** e fare clic su **Avanti**. Il programma copia i file dell'applicazione nel computer.

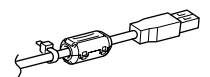


12. Sullo schermo appare la finestra "Collegare il cavo".

Per cavo parallelo



Per cavo USB



V. PAGINA SUCCESSIVA

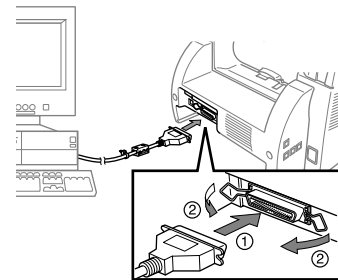
*1 L'applicazione MFC Software Suite include il software Printer Driver, Scanner Driver, ScanSoft™ PaperPort®, ScanSoft™ Text Bridge® e True Type fonts. PaperPort® è un'applicazione per la gestione dei documenti che consente la visualizzazione documenti scannerizzati. ScanSoft™ TextBridge®, integrato in PaperPort®, è un'applicazione OCR che converte immagini in testo e le inserisce nell'applicazione di word processing predefinita.

*2 Se durante la procedura di installazione appare un messaggio di errore, o se MFC Software Suite o MFL Pro erano stati precedentemente installati, occorre disinstallare l'intera Suite. Dal menu **Avvio**, selezionare **Programmi, Brother, Brother MFL Pro, Disinstalla** e seguire le istruzioni che appaiono a video.

*3 Anche se si seleziona **NO**, è possibile lanciare successivamente il Brother Control Center. V. *Autocaricamento del Control Centre Brother*, Capitolo 5 nel Manuale d'Uso fornito su CD-ROM.

Step 4. Collegare l'MFC al PC con il cavo parallelo.

- Collegare il filtro e la fascetta fermacavo al cavo dell'interfaccia parallela.
- Collegare il cavo di interfaccia parallelo alla porta di interfaccia parallela dell'MFC e fissarlo con gli appositi fermacavo.
- Collegare il cavo di interfaccia alla porta per stampante posta sul computer e fissarlo con le due viti. Per individuare la porta parallela per la stampante sul proprio computer fare riferimento al Manuale d'Uso fornito con il computer.



Step 5. Accendere l'MFC.

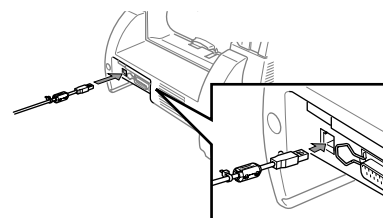
Step 6. L'installazione del driver Brother inizia automaticamente. Seguire le istruzioni che appaiono a video.

(Per utenti Windows® 95/98/98SE/Me)		(Per utenti Windows® 2000 Professional)	
<p>1. Nella finestra "Collegare il cavo" fare clic su Avanti.</p>	<p>2. Quando appare la videata sopra, fare clic su Fine e <i>attendere</i> che il PC riavvii Windows® per continuare l'installazione.</p>	<p>1. Nella finestra "Collegare il cavo" fare clic su Avanti.</p>	<p>2. Quando appare la videata sopra, fare clic su Fine e <i>attendere</i> che il PC riavvii Windows® per continuare l'installazione.</p>
<p>3. Fare clic su Sì per abilitare il lancio automatico del Control Center ogni volta che si avvia Windows®. L'icona del Control Center appare nella barra degli strumenti. V. Nota*3.</p>	<p>I driver per scanner e stampante sono stati installati. Procedura di installazione completata.</p>	<p>3. Quando appare la finestra di dialogo Firma digitale non trovata, fare clic su Sì per installare il driver.</p>	<p>4. Fare clic su Sì per abilitare il lancio automatico del Control Center ogni volta che si avvia Windows®. L'icona del Control Center appare nella barra degli strumenti. V. Nota*3.</p>
<p>I driver per scanner e stampante sono stati installati. Procedura di installazione completata.</p>		<p>I driver per scanner e stampante sono stati installati. Procedura di installazione completata.</p>	

Step 4. Accendere l'MFC.

Step 5. Collegare il filtro e la fascetta fermacavo al cavo USB e collegare l'MFC al PC mediante il cavo USB. (Occorrono alcuni secondi per visualizzare la videata di installazione.)

Step 6. L'installazione del driver Brother inizia automaticamente. Seguire le istruzioni che appaiono a video.



(Per utenti Windows® 98/98SE/Me)			(Per utenti Windows® 2000)
<p>1. Nella finestra "Installazione guidata stampante", selezionare BRUSB: USB Printer Port e fare clic su Avanti.</p>	<p>2. Accettare il nome della stampante predefinita selezionando Sì e fare clic su Avanti.</p>	<p>3. Selezionare Sì (scelta consigliata) e fare clic su Fine. Verificare la qualità della stampa sulla pagina di prova eseguita in automatico.</p>	<p>1. Quando appare la finestra di dialogo Firma digitale non trovata fare clic su Sì per installare il driver.</p>
<p>4. Se la qualità della pagina di prova è buona fare clic su Sì. Se si seleziona No, seguire le istruzioni a video per rettificare il problema.</p>	<p>5. Selezionare Sì per riavviare il computer e fare clic su Fine.</p>	<p>6. Fare clic su Sì per abilitare il lancio automatico del Control Center ogni volta che si avvia Windows®. L'icona del Control Center appare nella barra degli strumenti. V. Nota*3.</p>	<p>2. Selezionare Fine per riavviare il computer.</p>
<p>I driver per scanner e stampante sono stati installati. Procedura di installazione completata.</p>			<p>3. Fare clic su Sì per abilitare il lancio automatico del Control Center ogni volta che si avvia Windows®. L'icona del Control Center appare nella barra degli strumenti. V. Nota*3.</p>
<p>I driver per scanner e stampante sono stati installati. Procedura di installazione completata.</p>			<p>I driver per scanner e stampante sono stati installati. Procedura di installazione completata.</p>

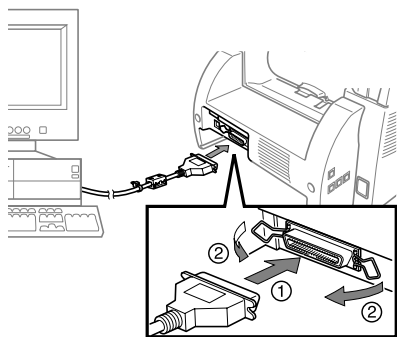
Per utenti Windows NT® Workstation Versione 4.0

Step 1. Controllare che il computer sia acceso.

È necessario collegarsi come Amministratore.

Step 2. Collegamento dell'MFC al PC con cavo parallelo.

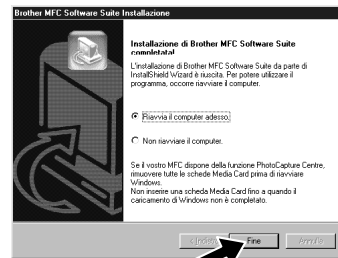
- Collegare il filtro e la fascetta fermacavo al cavo dell'interfaccia parallela.
- Collegare il cavo di interfaccia parallelo alla porta di interfaccia parallela dell'MFC e fissarlo con gli appositi fermacavo.
- Collegare il cavo di interfaccia alla porta per stampante posta sul computer e fissarlo con le due viti. Per individuare la porta parallela per la stampante sul proprio computer fare riferimento al Manuale d'Uso fornito con il computer.



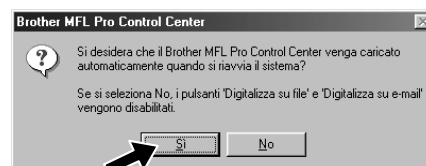
Step 3. Accendere l'MFC.

Step 4. Seguire le istruzioni che appaiono a video.

(Stessa procedura indicata per gli utenti Windows® 95/98/98SE/Me/2000 **Step 3.**, 1-11)



- Selezionare **Sì** per riavviare il computer e fare clic su **Fine**.



- Fare clic su **Sì** per abilitare il lancio automatico del Control Center ogni volta che si avvia Windows®. L'icona del Control Center appare nella barra degli strumenti. V. Nota*3.

I driver per scanner e stampante sono stati installati. Procedura di installazione completata.

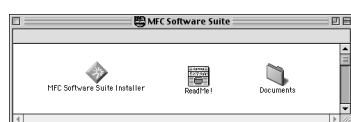
Per Apple® Macintosh® QuickDraw® Driver per utenti OS 8.6/9.0/9.0.4/9.1

Step 1. Controllare che l'MFC sia SPENTO e che il Macintosh sia ACCESO.

! NON collegare l'MFC al Macintosh

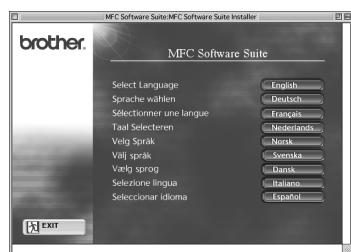
Step 2. Inserire il CD-ROM nell'unità CD-ROM.

Installazione di "MFC Software Suite"



- Quando appare la finestra, fare doppio clic su **MFC Software Suite Installer**.

Selezionare la lingua

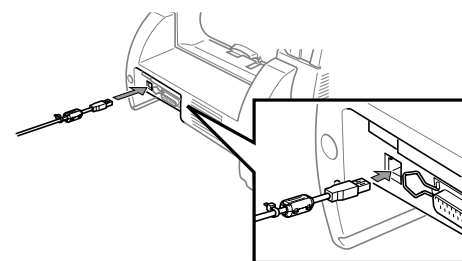


- Fare clic sulla lingua voluta per l'installazione dei driver della stampante e dello scanner. Ad installazione completata appare un messaggio che chiede all'utente di riavviare il Macintosh.

Step 3. Riavviare il Macintosh per consentire il riconoscimento del nuovo driver.

Step 4. Collegare il filtro e la fascetta fermacavo al cavo USB.

Step 5. Collegare l'MFC al Macintosh con il cavo USB ed accendere l'MFC.



Step 6. Selezionare la stampante.



- Dal menu Apple, aprire **Sceita Risorse**.
- Fare clic per evidenziare l'icona del driver per stampante installato. Sul lato destro del **Sceita Risorse**, selezionare la stampante voluta. Chiudere **Sceita Risorse**.

I driver per scanner e stampante sono stati installati. Procedura di installazione completata.

Contenuto del CD-ROM

Windows®

Questo CD-ROM contiene varie informazioni utili



(Per Windows®)

Installa Software

Per l'installazione dei driver della stampante e dello scanner e di varie utility.

Manuali

Per visualizzare il Manuale d'Uso e altra documentazione.

Brother Solutions Centre

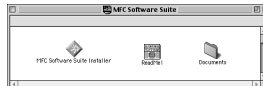
Il prodotto Brother è disponibile collegandosi al sito web del Brother Solutions Centre ed al sito web dedicato all'Assistenza e al Servizio Clienti Brother.

Informazioni Aggiuntive

Ulteriori informazioni.

Macintosh®

Questo CD-ROM contiene varie informazioni utili



(Per Macintosh®)

MFC Software Suite Installer

Per l'installazione dei driver della stampante e dello scanner e di varie utility.

ReadMe!

Per visualizzare informazioni importanti e consigli per la risoluzione dei problemi.

Documents

Per visualizzare il Manuale d'Uso e altra documentazione.