

## DANK U!

... VOOR DE AANSCHAF VAN EEN BROTHER-MACHINE.  
U ZULT BESLIST ONDER DE INDRUK ZIJN VAN DE GEBRUIKSVRIENDELIJKE  
MANIER WAAROP UW NIEUWE MACHINE ZO VEEL VERSCHILLENDE TAKEN  
KAN UITVOEREN MET ZULKE FANTASTISCHE RESULTATEN!

Volgt u deze eenvoudige instructies in numerieke volgorde.

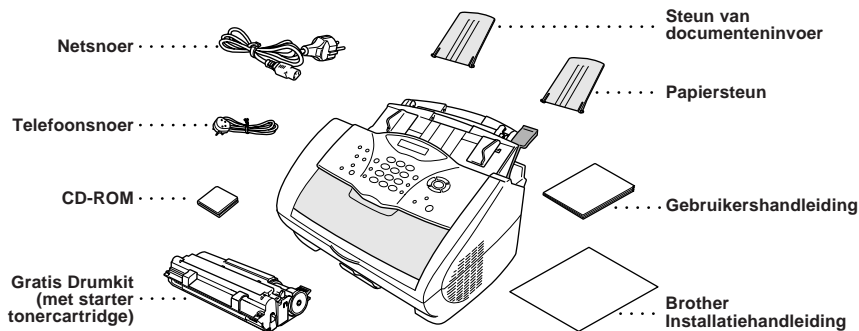
Meer gedetailleerde informatie vindt u in de gebruikershandleiding op de cd-rom.

Als u een bepaald probleem niet kunt oplossen, kunt u echter ook  
Frequently Asked Questions (FAQ's) op Brother Solutions website raadplegen:

URL: <http://solutions.brother.com>

U kunt Brother's Support afdeling bellen op: 020-5451251.

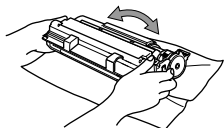
## 1 Verpakkingslijst



- ❗ Bewaart u al het verpakkingsmateriaal voor het geval u de machine later moet vervoeren.  
Als u de machine niet goed inpakt, kan de garantie vervallen.

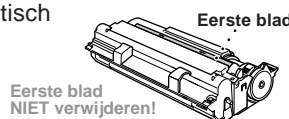
## 2 De drumkit installeren

- A. Pak de drumkit uit en schud hem voorzichtig vijf of zes keer heen en weer om de toner gelijkmatig in de cartridge te verdelen.



- ❗ Om beschadiging van de drumkit te voorkomen, is het zaak dat hij niet langer dan een paar minuten aan licht wordt blootgesteld.

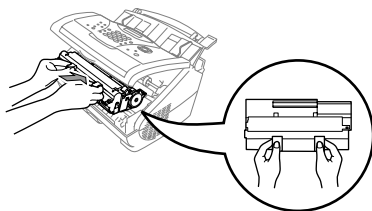
- ❗ Het doorzichtige eerste vel NIET verwijderen, dit wordt tijdens het opwarmen van de machine automatisch uitgeworpen.



- B. Maak de bovenklep van de machine open.



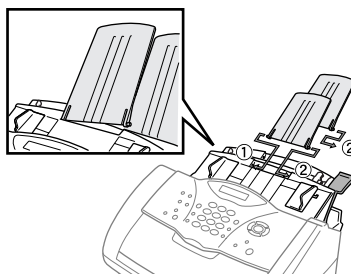
- C. Houd de drumkit aan de handgrepen vast en steek hem in de machine.



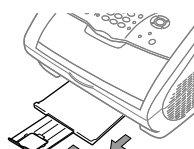
- D. Sluit de bovenklep.

## 3 De kunststof steunen bevestigen en de papierlade uitschuiven

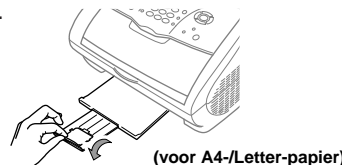
- A. Bevestig de kunststof documentensteun en papiersteun aan de multifunctionele papierinvoer.



- B. Schuif de papierlade en de steun van deze lade uit.



- C. Als u A4- of Letter-papier gebruikt, moet u de documentenopvang uitvouwen door hem naar u toe te trekken.

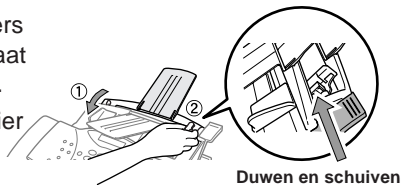


(voor A4-/Letter-papier)

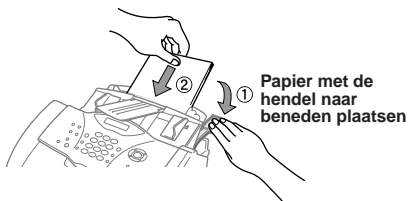
## 4 Papier plaatsen

- A. Stel de papiergeleiders af op het papierformaat dat u gaat gebruiken.

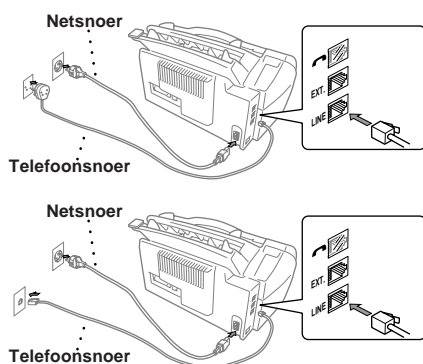
- B. Schud de stapel papier goed los.



- C. Houd de papierhendel ingedrukt. Plaats het papier (met de hendel ingedrukt). Zorg dat de te bedrukken zijde naar de faxmachine is gericht en dat het papier niet boven de markering uitsteekt. De papierinvoer kan maximaal 200 vel papier of 10 enveloppen bevatten.

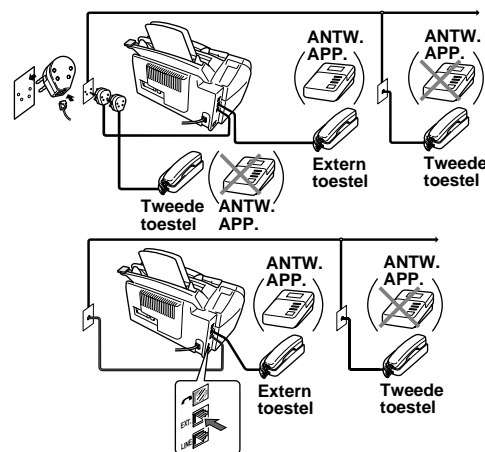


## 5 Het netsnoer en het telefoonsnoer aansluiten



Sluit de parallelle of de USB-kabel nog niet aan.

## 6 Eén lijn delen met een antwoordapparaat of een extern toestel



## 7 De ontvangststand selecteren

Kies de stand die het beste aan uw behoeften voldoet door herhaaldelijk op **Ontvangst Stand** te drukken totdat de gewenste optie op het LCD-scherm staat.

ALLEEN FAX

Voor gebruik met een lijn die alleen voor faxen wordt gebruikt. Elk telefoontje wordt als een fax beschouwd.

FAX/TEL

Voor het ontvangen van faxen en telefoongesprekken op één lijn. De machine beantwoordt elk telefoontje en ontvangt de faxen, of geeft het dubbele belsignaal om aan te geven dat het een telefoongesprek betreft en u de hoorn moet opnemen.

ANT:ANTWOORDAPP.

Voor gebruik met een extern antwoordapparaat. Het antwoordapparaat beantwoordt elk telefoontje en slaat de ingesproken berichten op. Faxberichten worden afgedrukt. Het antwoordapparaat moet zijn aangesloten op de EXT-ingang.

HANDMATIG

U hebt volledige controle over de telefoonlijn en moet elk telefoontje zelf beantwoorden.

Raadpleeg *Ontvangststand:instellingen* in de gebruikershandleiding voor meer gedetailleerde informatie.

## 8 Datum en tijd instellen

- A. Druk op **Menu/Set**, (1), (1).

1. DATUM/TIJD  
JAAR: XX

- B. Voer de laatste twee cijfers van het jaar in en druk op **Menu/Set**.

MAAND: XX

- C. Voer twee cijfers voor de maand in en druk op **Menu/Set**.

DAG: XX

- D. Voer twee cijfers voor de dag in en druk op **Menu/Set**.

TIJD: XX:XX

- E. Voer de tijd in 24-uurs formaat en druk op **Menu/Set**.

- F. Druk op **Stop/Eindigen**.

## 9 Stations-ID instellen

- A. Druk op **Menu/Set**, (1), (2).

2. STATIONS ID  
FAX:

- B. Voer uw faxnummer in en druk op **Menu/Set**.

TEL:

- C. Voer uw telefoonnummer in en druk op **Menu/Set**.

NAAM:

- D. Raadpleeg onderstaand schema en voer met behulp van de kiestoetsen uw naam in, en druk vervolgens op **Menu/Set**. Druk tweemaal op om een spatie in te voegen.

- E. Druk op **Stop/Eindigen**.

Raadpleeg *Tekst invoeren* in de gebruikershandleiding voor meer gedetailleerde informatie.

| Toets | eenmaal | tweemaal | driemaal | viermaal | vijfmaal |
|-------|---------|----------|----------|----------|----------|
| 2     | A       | B        | C        | 2        | A        |
| 3     | D       | E        | F        | 3        | D        |
| 4     | G       | H        | I        | 4        | G        |
| 5     | J       | K        | L        | 5        | J        |
| 6     | M       | N        | O        | 6        | M        |
| 7     | P       | Q        | R        | 7        | P        |
| 8     | T       | U        | V        | 8        | T        |
| 9     | W       | X        | Y        | 9        | W        |

# De MFC met een pc gebruiken

## Voor u begint

- U moet eerst de hardware instellen en de driver installeren, pas dan kunt u de MFC in Windows®-toepassingen als een printer en scanner gebruiken.
- Zorg dat u een interfacekabel koopt die geschikt is voor de interface die u gebruikt (parallel of USB).

**!** Gebruik altijd een afgeschermd parallelle interfacekabel die IEEE 1284-compliant is, en/of een USB-kabel die niet langer is dan 1,8 meter.

Volg in deze handleiding de instructies die betrekking hebben op uw besturingssysteem en interface.

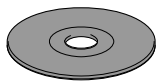
## Bij gebruik van Windows® 95/98/98SE/Me/2000

**Stap 1.** Haal de stekker van de MFC uit het stopcontact en ontkoppel de MFC van uw computer als u de interfacekabel reeds had aangesloten.

**Stap 2.** Zet uw computer aan.

Bij gebruik van Windows® 2000 Professional moet u zijn aangemeld als Beheerder.

**Stap 3.** Plaats de cd-rom in het cd-rom-station.

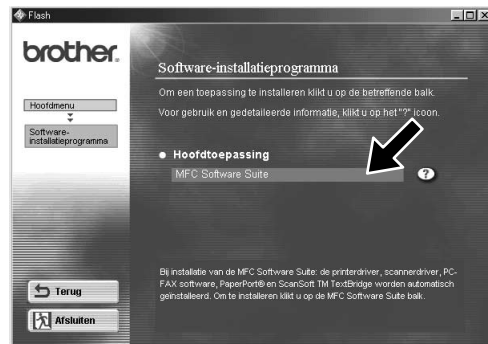


1. Plaats de cd-rom met de MFC Software Suite in het cd-rom-station. Als het scherm met de modelnaam wordt geopend, klikt u op de naam van het model dat u gebruikt.

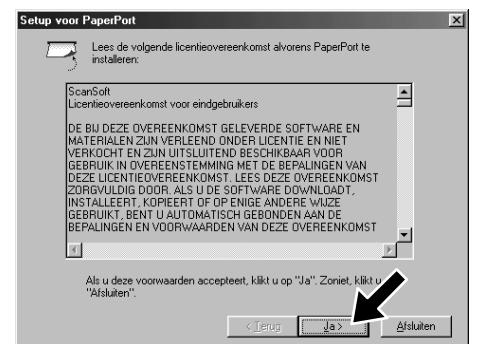
2. Klik op uw taal. Het hoofdmenu van de cd-rom wordt geopend.



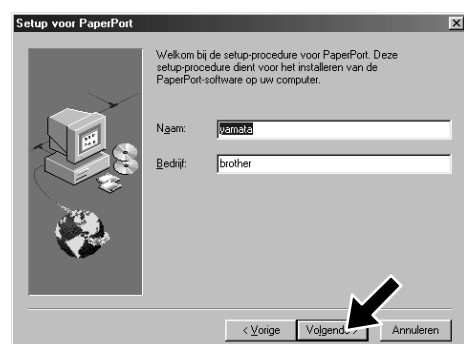
3. Klik op **Software-installatieprogramma**.



4. Klik in **Hoofdtoepassing** op **MFC Software Suite**, en klik op **Installeren**. \*1



5. Het Setup-venster van de wizard InstallShield wordt even weergegeven, gevolgd door het Setup-venster van PaperPort®. Klik op **Ja**.



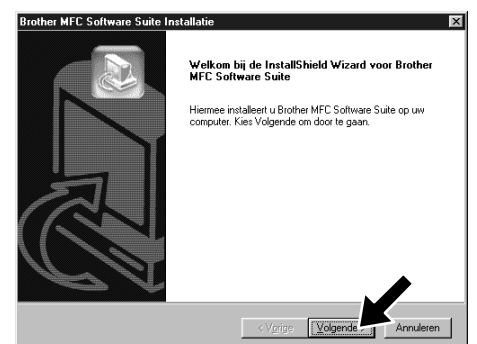
6. Als het Setup-venster van PaperPort® uw naam en bedrijf weergeeft, moet u deze gegevens wijzigen of accepteren waarna u op **Volgende** klikt.



7. Als het venster **Bestemmingslocatie kiezen** het pad weergeeft waar de PaperPort®-bestanden geïnstalleerd zullen worden, moet u dit pad wijzigen of accepteren waarna u op **Volgende** klikt.



8. Als het venster **Registereer vandaag en u ontvangt** wordt weergegeven, klikt u op **Volgende**. Dit is de registratie voor Paper Port®. Volg de instructies.



9. Als het venster **MFC Software Suite Installatie** wordt weergegeven, klikt u op **Volgende** om te beginnen met de installatie van de MFC Software Suite. \*2

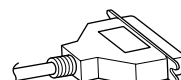


10. Als het venster **Setup Type** wordt weergegeven, selecteert u **Standaard** en klikt u vervolgens op **Volgende**. De programmapbestanden worden naar uw computer gekopieerd.

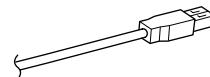


11. Het venster **De kabel aansluiten** wordt weergegeven.

Voor parallel



Voor USB



**Raadpleeg de VOLGENDE PAGINA**

\*1 De MFC Software Suite bevat de printer driver, scanner driver, ScanSoft™ PaperPort®, ScanSoft™ Text Bridge®, PC-FAX software, Remote Setup en TrueType-lettertypen. PaperPort® is een toepassing voor het beheren van documenten waarmee u gescande documenten kunt bekijken. ScanSoft™ TextBridge®, dat geïntegreerd is met PaperPort®, is een OCR-toepassing die beelden in tekst omzet en in uw meest gebruikte tekstverwerker invoegt.

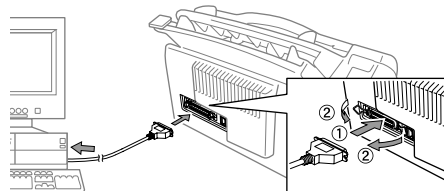
\*2 Als er tijdens de installatie een foutmelding wordt weergegeven, of als u de MFC Software Suite of MFL Pro reeds eerder hebt geïnstalleerd, dient u deze software eerst van uw systeem te verwijderen. Selecteer in het **Start** menu de optie **Programma's, Brother, Brother MFL Pro, Verwijderen**, en volg de instructies op uw scherm.

\*3 Als u **NEE** selecteert, kunt u het Brother Control Center later toch nog opstarten om de scantoetsen te gebruiken. Raadpleeg *Brother Control Centre automatisch laden* in hoofdstuk 13 van de gebruikershandleiding op de cd-rom.



## Stap 4. Sluit de MFC met een parallelle kabel aan op de pc.

- Sluit de parallelle interfacekabel aan op de parallelle interfacepoort van de MFC en zet de draadklemmen vast.
- Sluit de interfacekabel aan op de printerpoort van de computer en zet hem met de twee schroefjes vast. Raadpleeg de handleiding van uw computer om te zien welke poort de parallelle printerpoort van de computer is.



## Stap 5. Zet de MFC aan door de stekker in het stopcontact te steken.

## Stap 6. De installatie van de Brother-driver wordt automatisch gestart. Volg de instructies op het scherm.

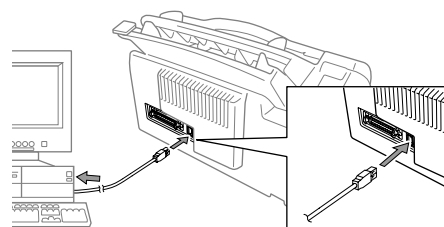
| (bij gebruik van Windows® 95/98/98SE/Me)   |  | (bij gebruik van Windows® 2000 Professional)  |  |
|--|--|---|--|
| <p><b>1.</b> Klik in het venster <b>De kabel aansluiten</b> op <b>Volgende</b>.</p>  | <p><b>2.</b> Als het bovenstaande scherm wordt weergegeven, klikt u op <b>Voltooien</b> en moet u <i>wachten</i> totdat de computer Windows® opnieuw opstart en de installatie hervat.</p> | <p><b>1.</b> Klik in het venster <b>De kabel aansluiten</b> op <b>Volgende</b>.</p>   | <p><b>2.</b> Als het bovenstaande scherm wordt weergegeven, klikt u op <b>Voltooien</b> en moet u <i>wachten</i> totdat de computer Windows® opnieuw opstart en de installatie hervat.</p>   |
| <p><b>3.</b> Klik op <b>Ja</b> als u wilt dat het Control Center wordt geladen telkens wanneer Windows® wordt opgestart. Het Control Center wordt als een pictogram op de taakbalk weergegeven. Als u op <b>Nee</b> klikt, kunt u de scantoetsen van de MFC niet gebruiken. *3</p> | <p><b>3.</b> Als het dialoogvenster <b>Kan digitale handtekening niet vinden</b> wordt weergegeven, klikt u op <b>Ja</b> om de driver te installeren.</p>                                  | <p><b>3.</b> Als het dialoogvenster <b>Kan digitale handtekening niet vinden</b> wordt weergegeven, klikt u op <b>Ja</b> om de driver te installeren.</p> | <p><b>4.</b> Klik op <b>Ja</b> als u wilt dat het Control Center wordt geladen telkens wanneer Windows® wordt opgestart. Het Control Center wordt als een pictogram op de taakbalk weergegeven. Als u op <b>Nee</b> klikt, kunt u de scantoetsen van de MFC niet gebruiken. *3</p> |

De drivers voor Brother PC fax, Printer en Scanner zijn nu geïnstalleerd en de installatie is voltooid.

## Stap 4. Zet de MFC aan door de stekker in het stopcontact te steken.

## Stap 5. Sluit de MFC met de USB-kabel op de pc aan (na een paar seconden wordt het installatiescherm weergegeven).

## Stap 6. De installatie van de Brother-driver wordt automatisch gestart. Volg de instructies op het scherm.



| (bij gebruik van Windows® 98/98SE/Me)  |  |  | (bij gebruik van Windows® 2000) |
|--|--|--|---------------------------------|
| <p><b>1.</b> Selecteer in het venster <b>Wizard Printer toevoegen</b> de optie <b>BRUSB: USB Printer Port</b> en klik vervolgens op <b>Volgende</b>.</p>   | <p><b>2.</b> Accepteer de standaardprinternaam door op <b>Ja</b> te klikken, en klik op <b>Volgende</b>.</p>   | <p><b>1.</b> Als het dialoogvenster <b>Kan digitale handtekening niet vinden</b> wordt weergegeven, klikt u op <b>Ja</b> om de driver te installeren.</p>  |                                 |
| <p><b>4.</b> Klik op <b>Ja</b> als u tevreden bent met de testpagina. Als u op <b>Nee</b> klikt, moet u de prompts op het scherm volgen om het probleem te verhelpen.</p>  | <p><b>5.</b> Selecteer <b>Ja</b> om uw computer opnieuw op te starten en klik vervolgens op <b>Voltooien</b>.</p>  | <p><b>2.</b> Selecteer <b>Voltooien</b> om uw computer opnieuw op te starten.</p>  |                                 |
| <p><b>6.</b> Klik op <b>Ja</b> als u wilt dat het Control Center wordt geladen telkens wanneer Windows® wordt opgestart. Het Control Center wordt als een pictogram op de taakbalk weergegeven. Als u op <b>Nee</b> klikt, kunt u de scantoetsen van de MFC niet gebruiken. *3</p> | <p><b>3.</b> Klik op <b>Ja</b> als u wilt dat het Control Center wordt geladen telkens wanneer Windows® wordt opgestart. Het Control Center wordt als een pictogram op de taakbalk weergegeven. Als u op <b>Nee</b> klikt, kunt u de scantoetsen van de MFC niet gebruiken. *3</p> | <p><b>3.</b> Klik op <b>Ja</b> als u wilt dat het Control Center wordt geladen telkens wanneer Windows® wordt opgestart. Het Control Center wordt als een pictogram op de taakbalk weergegeven. Als u op <b>Nee</b> klikt, kunt u de scantoetsen van de MFC niet gebruiken. *3</p> |                                 |

De drivers voor Brother PC fax, Printer en Scanner zijn nu geïnstalleerd en de installatie is voltooid.

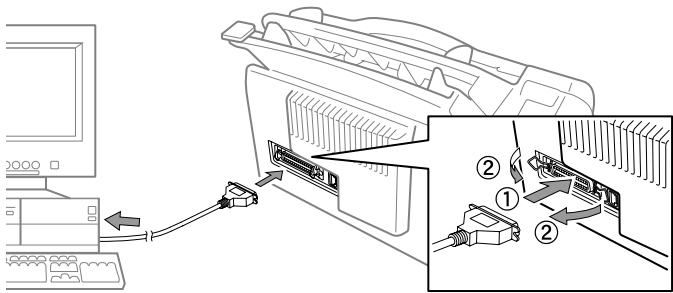
Bij gebruik van Windows NT® Workstation Version 4.0

Stap 1. Controleer dat uw computer aanstaat.

U moet zijn aangemeld als Beheerder.

Stap 2. Sluit de MFC met de parallelle kabel op de pc aan.

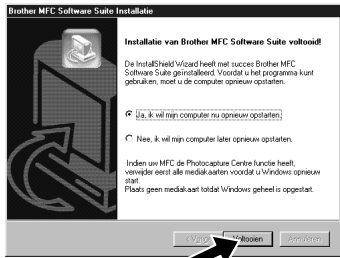
- A. Sluit de parallelle interfacekabel aan op de parallelle interfacepoort van de MFC en zet de draadklemmen vast.
- B. Sluit de interfacekabel aan op de printerpoort van de computer en zet hem met de twee schroefjes vast. Raadpleeg de handleiding van uw computer om te zien welke poort de parallelle printerpoort van de computer is.



Stap 3. Zet de MFC aan door de stekker in het stopcontact te steken.

Stap 4. Volg de instructies op het scherm.

(Dezelfde stap als voor Windows® 95/98/98SE/Me/2000 **Stap 3.**, **1-10**)



11. Selecteer **Ja** om uw computer opnieuw op te starten en klik vervolgens op **Voltooien**.



12. Klik op **Ja** als u wilt dat het Control Center wordt geladen telkens wanneer Windows® wordt opgestart. Het Control Center wordt als een pictogram op de taakbalk weergegeven. Als u op **Nee** klikt, kunt u de scantoetsen van de MFC niet gebruiken. \*3

De drivers voor Brother PC fax, Printer en Scanner zijn nu geïnstalleerd en de installatie is voltooid.

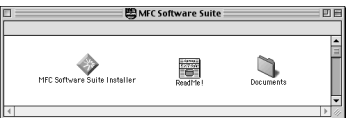
Bij gebruik van Apple® Macintosh® QuickDraw®-driver voor OS 8.6/9.0/9.0.4/9.1

Stap 1. Controleer dat de stekker van de MFC uit het stopcontact is gehaald en dat de Macintosh aanstaat.

De MFC mag in dit stadium nog NIET op de Macintosh zijn aangesloten

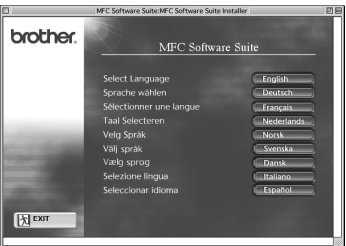
Stap 2. Plaats de cd-rom in het cd-rom-station.

De MFC Software Suite installeren



1. Als dit venster wordt weergegeven, dubbelklikt u op **MFC Software Suite Installer**.

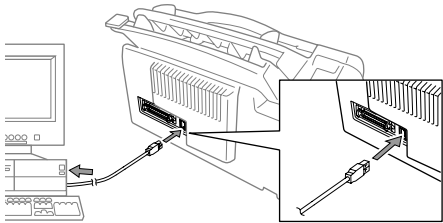
Selecteer uw taal



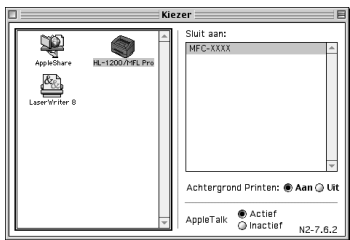
2. Klik op uw taal om de printer en scanner drivers te installeren. Als de installatie is voltooid, wordt u gevraagd uw Macintosh opnieuw op te starten.

Stap 3. Start uw Macintosh opnieuw op, zodat hij de nieuwe driver herkent.

Stap 4. Sluit de MFC met de USB-kabel op de Macintosh aan, en zet de MFC aan door de stekker in het stopcontact te steken.



Stap 5. Selecteer de printer.



- 1. Open de **Kiezer** via het Apple-menu.
- 2. Klik op het pictogram van de printer driver die u hebt geïnstalleerd om hem te selecteren. Selecteer rechts in de **Kiezer** de printer waarop u wilt afdrukken. Sluit de **Kiezer**.

De drivers voor Brother PC fax, Printer en Scanner zijn nu geïnstalleerd en de installatie is voltooid.

Wat staat er op de cd-rom

| Windows®                                   |   | Macintosh®                                 |  |
|--|---|--|--|
| Op deze cd-rom vindt u allerlei informatie | <b>Software-installatieprogramma</b><br>U kunt de printer en scanner drivers en een aantal hulpprogramma's installeren.<br><b>Handleidingen</b><br>U kunt de gebruikershandleiding en andere documentatie bekijken.<br><b>Brother Solutions Center</b><br>Bezoek ons Solutions Centre, waar u alles vindt dat u nodig hebt.<br><b>Verdere informatie</b><br>Aanvullende informatie. | Op deze cd-rom vindt u allerlei informatie | <b>MFC Software Suite Installer</b><br>U kunt de printer en scanner drivers en een aantal hulpprogramma's installeren.<br><b>ReadMe!</b><br>Hier vindt u belangrijke informatie en tips voor het oplossen van problemen.<br><b>Documents</b><br>U kunt de gebruikershandleiding en andere documentatie bekijken. |