

GRAZIE!

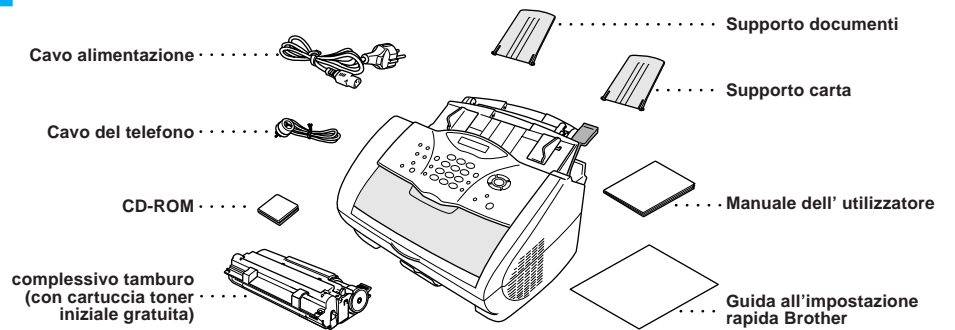
... PER AVERE ACQUISTATO UN APPARECCHIO BROTHER. SIAMO CERTI CHE QUESTO APPARECCHIO LA SODDISFERÀ SVOLGENDO MOLTE FUNZIONI IN MODO PRATICO E CON OTTIMI RISULTATI!

Segua queste semplici istruzioni nell'ordine in cui sono riportate. Per informazioni dettagliate consulti il manuale d'uso e il CD-ROM.

Nel caso in cui non riesca a risolvere un problema consulti la sezione **FAQ (domande frequenti)** sul sito web Brother Solutions all'indirizzo:

URL: <http://solutions.brother.com>

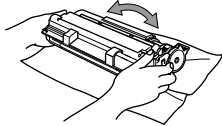
1 Lista di imballo



Conservare i materiali di imballaggio ed utilizzarli in caso di trasporto dell'apparecchio. Se l'apparecchio non viene imballato correttamente, il produttore può invalidarne la garanzia.

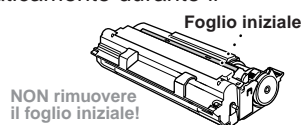
2 Installazione del tamburo

A. Togliere dalla confezione il complesso del tamburo ed inclinarlo cinque o sei volte da lato a lato per distribuire uniformemente il toner nella cartuccia.

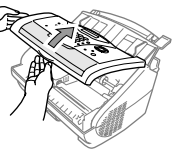


Non esporre il tamburo alla luce per più di qualche minuto per evitare di danneggiarlo.

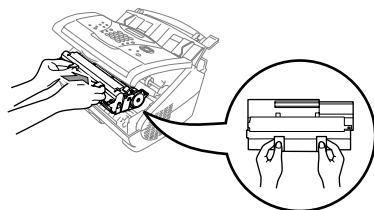
NON rimuovere il foglio di plastica trasparente - l'apparecchio lo fa fuoriuscire automaticamente durante il riscaldamento.



B. Sollevare il coperchio superiore dell'apparecchio.



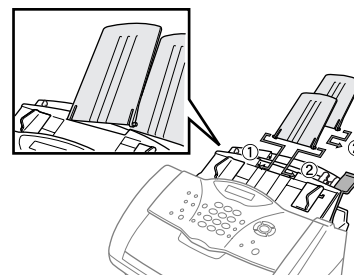
C. Tenere il tamburo dagli appositi manici ed introdurlo nell'apparecchio.



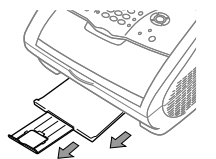
D. Abbassare il coperchio superiore.

3 Montare i supporti in plastica ed estrarre il vassoio carta

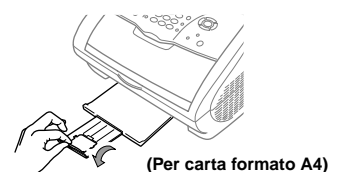
A. Montare il supporto documenti ed il supporto carta sull'alimentatore multiuso.



B. Estrarre il vassoio carta e la prolunga del vassoio.

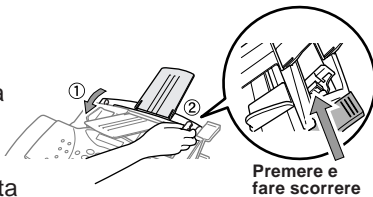


C. Per carta formato A4 o Lettera, estrarre il fermocarta tirandolo verso di sé.



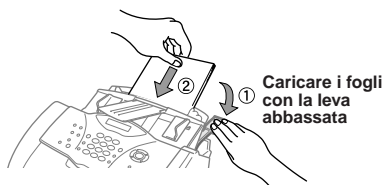
4 Caricamento carta

A. Regolare la posizione delle guide in base alla dimensione della carta usata.



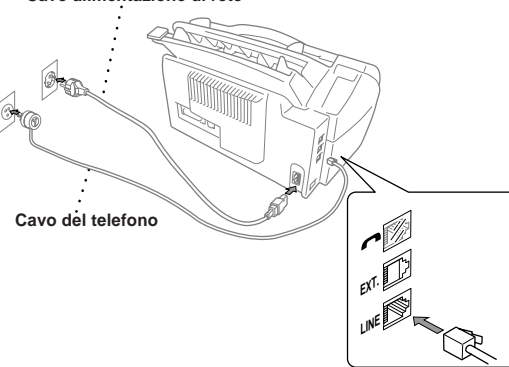
B. Smuovere i fogli di carta per separarli bene.

C. Abbassare la leva di regolazione della carta. Caricare la carta (con leva abbassata). Controllare che il lato di stampa sia rivolto verso l'apparecchio e che la carta non superi il segno di livello massimo. L'alimentatore può contenere massimo 200 fogli o 10 buste.



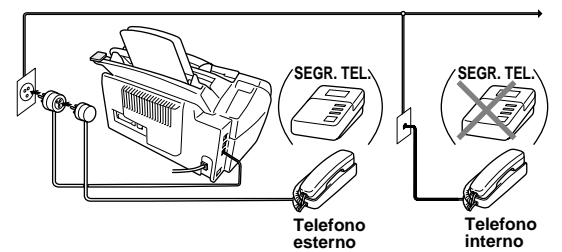
5 Installazione del cavo dell'alimentazione e del cavo telefonico

Cavo alimentazione di rete



Non collegare il cavo parallelo o USB.

6 Condizione di una linea singola con una segreteria telefonica o un telefono esterno



7 Selezione del modo di ricezione

Selezionare il modo di ricezione premendo più volte il tasto **Mode Ricezione** fino a quando il display visualizza l'impostazione voluta.

SOLO FAX

Da usare con una linea fax dedicata.

L'apparecchio rileva tutte le chiamate nel modo di ricezione fax.

FAX/TEL

Per ricevere chiamate vocali e fax su una stessa linea.

L'apparecchio rileva tutte le chiamate e riceve automaticamente i fax o emette il doppio squillo per segnalare una chiamata vocale in linea.

TAD: SEGR. TE.

Da usare con una segreteria telefonica esterna.

La segreteria rileva tutte le chiamate e registra i messaggi vocali.

L'apparecchio stampa i messaggi fax.

Controllare che la segreteria telefonica sia collegata ad un jack esterno.

MANUALE

L'utente risponde a tutte le chiamate.

Per ulteriori informazioni, V. *Impostazioni del modo Ricezione* del manuale d'uso.

8 Impostazione data e ora

A. Premere **Menu/Set**, (1), (1).

1. DATA/ORA
ANNO: XX

B. Immettere le ultime due cifre dell'anno e premere **Menu/Set**.

MESE: XX

C. Immettere due cifre per il mese e premere **Menu/Set**.

GIORNO: XX

D. Immettere due cifre per il giorno e premere **Menu/Set**.

ORA: XX:XX

E. Immettere l'ora nel formato 24 ore e premere **Menu/Set**.

F. Premere **Stop/Uscita**.

9 Impostazione ID Stazione

A. Premere **Menu/Set**, (1), (2).

2. IDENTIFICATIVO
FAX:

B. Immettere il numero del proprio apparecchio fax e premere **Menu/Set**.

TEL:

C. Immettere il numero del proprio apparecchio telefonico e premere **Menu/Set**.

NOME:

D. Immettere il proprio nome usando la tastiera dell'apparecchio e facendo riferimento alla tabella sotto. Premere **Menu/Set**. Premere **→** due volte per inserire una spaziatura.

E. Premere **Stop/Uscita**.

Per ulteriori informazioni, V. *Digitazione di testo* nel manuale d'uso.

Tasto	una volta	due volte	tre volte	quattro volte	cinque volte
2	A	B	C	2	A
3	D	E	F	3	D
4	G	H	I	4	G
5	J	K	L	5	J
6	M	N	O	6	M
7	P	Q	R	7	P
8	T	U	V	8	T
9	W	X	Y	Z	9

Impostazione dell'MFC per il funzionamento con PC

Prima di iniziare

- Prima di potere usare l'MFC come stampante e scanner in qualunque applicazione Windows®, occorre impostare l'hardware ed installare il driver.
- Si raccomanda di acquistare un cavo di interfaccia idoneo (parallelo o USB).

! Usare solo un cavo di interfaccia parallelo schermato conforme allo standard IEEE 1284 e/o un cavo USB di lunghezza non superiore a 1,8 metri.

Seguire le istruzioni contenute in questa guida pertinenti all'interfaccia ed al sistema operativo usati.

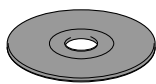
Per utenti Windows® 95/98/98SE/Me/2000

Step 1. Scollegare l'MFC dalla presa c.a. e dal computer se già collegato ad un cavo di interfaccia.

Step 2. Accendere il computer.

Per Windows® 2000 Professional, occorre collegarsi come Amministratore.

Step 3. Inserire il CD-ROM nell'unità CD-ROM.



1. Inserire il CD-ROM "MFC Software Suite" nell'unità CD-ROM. Se appare la videata del nome del modello, selezionare il nome del modello del proprio apparecchio.

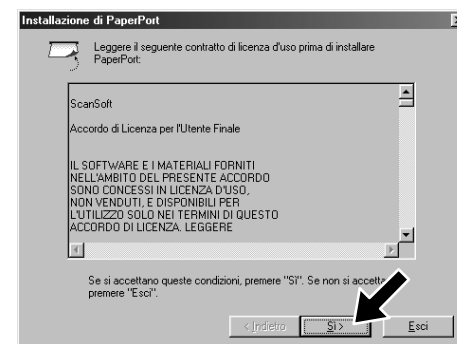
2. Selezionare la lingua. Sullo schermo appare il menu principale del CD-ROM.



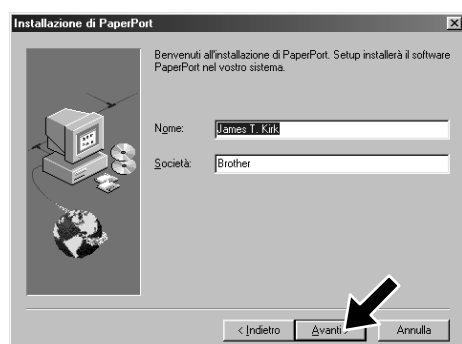
3. Fare clic su **Installa Software**.



4. Fare clic su **MFC Software Suite** in **Applicazione Principale** e fare clic su **Installa**. *1



5. Sullo schermo appare la finestra del wizard d'installazione "InstallShield Wizard Setup" seguita dalla finestra di installazione "Installazione di PaperPort®". Fare clic su **Si**.



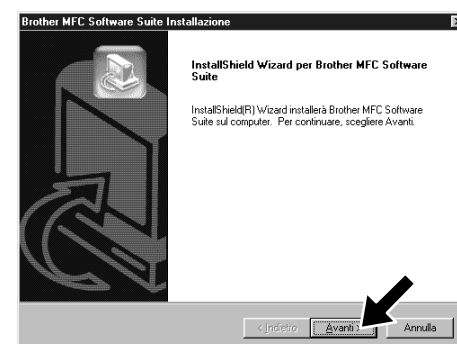
6. Quando nella finestra "Installazione di PaperPort®" appaiono i campi "Nome" e "Società", accettare o modificare le informazioni e fare clic su **Avanti**.



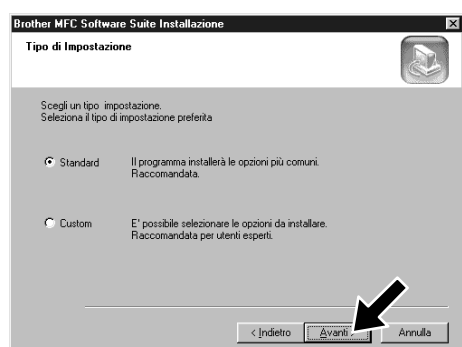
7. Quando la finestra "Scegliere la posizione di destinazione" visualizza il percorso di installazione dei file PaperPort®, accettare o modificare le informazioni e fare clic su **Avanti**.



8. Quando appare la finestra "Registratevi Oggi!", fare clic su **Successivo**. Questa finestra serve a registrarsi come utenti di Paper Port®. Seguire le istruzioni.



9. Quando appare la finestra "MFC Software Suite Installazione", fare clic su **Avanti** per avviare l'installazione della Suite di Software per MFC. *2

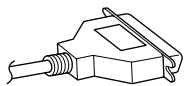


10. Quando appare la finestra "Tipo di Impostazione", selezionare **Standard** e fare clic su **Avanti**. Il programma copia i file dell'applicazione nel computer.

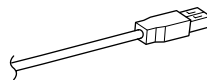


11. Sullo schermo appare la finestra "Collegare il cavo".

Per cavo parallelo



Per cavo USB



V. PAGINA SUCCESSIVA

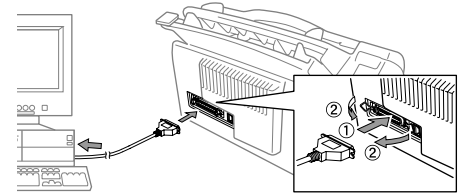
*1 L'applicazione MFC Software Suite include il software Printer Driver, Scanner Driver, ScanSoft™ PaperPort®, ScanSoft™ Text Bridge®, PC-FAX, Remote Setup e True Type fonts. PaperPort® è un'applicazione per la gestione dei documenti che consente la visualizzazione documenti scannerizzati. ScanSoft™ TextBridge®, integrato in PaperPort®, è un'applicazione OCR che converte immagini in testo e le inserisce nell'applicazione di word processing predefinita.

*2 Se durante la procedura di installazione appare un messaggio di errore, o se MFC Software Suite o MFL Pro erano stati precedentemente installati, occorre disinstallare l'intera Suite. Dal menu **Avvio**, selezionare **Programmi**, **Brother**, **Brother MFL Pro**, **Disinstalla** e seguire le istruzioni che appaiono a video.

*3 Anche se si seleziona **NO**, è possibile lanciare successivamente il Brother Control Center per usare i pulsanti Scan. V. *Autocaricamento del Control Centre Brother*, Capitolo 13 nel Manuale d'Uso fornito su CD-ROM.

Step 4. Collegare l'MFC al PC con il cavo parallelo.

- Collegare il cavo di interfaccia parallelo alla porta di interfaccia parallela dell'MFC e fissarlo con gli appositi fermacavo.
- Collegare il cavo di interfaccia alla porta per stampante posta sul computer e fissarlo con le due viti. Per individuare la porta parallela per la stampante sul proprio computer fare riferimento al Manuale d'Uso fornito con il computer.



Step 5. Accendere l'MFC collegando il cavo dell'alimentazione.

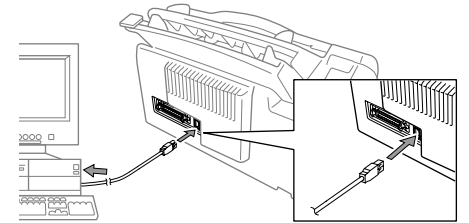
Step 6. L'installazione del driver Brother inizia automaticamente. Seguire le istruzioni che appaiono a video.

(Per utenti Windows® 95/98/98SE/Me)		(Per utenti Windows® 2000 Professional)	
<p>1. Nella finestra "Collegare il cavo" fare clic su Avanti.</p>	<p>2. Quando appare la videata sopra, fare clic su Fine e <i>attendere</i> che il PC riavvii Windows® per continuare l'installazione.</p>	<p>1. Nella finestra "Collegare il cavo" fare clic su Avanti.</p>	<p>2. Quando appare la videata sopra, fare clic su Fine e <i>attendere</i> che il PC riavvii Windows® per continuare l'installazione.</p>
<p>3. Fare clic su Sì per abilitare il lancio automatico del Control Center ogni volta che si avvia Windows®. L'icona del Control Center appare nella barra degli strumenti. Facendo clic su No si disabilitano i tasti Scan sull'MFC. *3</p>	<p>L'installazione dei driver PC fax, Printer e Scanner Brother è completata.</p>	<p>3. Quando appare la finestra di dialogo Firma digitale non trovata, fare clic su Sì per installare il driver.</p>	<p>4. Fare clic su Sì per abilitare il lancio automatico del Control Center ogni volta che si avvia Windows®. L'icona del Control Center appare nella barra degli strumenti. Facendo clic su No si disabilitano i tasti Scan sull'MFC. *3</p>
<p>L'installazione dei driver PC fax, Printer e Scanner Brother è completata.</p>		<p>L'installazione dei driver PC fax, Printer e Scanner Brother è completata.</p>	

Step 4. Accendere l'MFC collegando il cavo dell'alimentazione.

Step 5. Collegamento dell'MFC al PC con cavo USB (occorrono alcuni secondi per visualizzare la videata di installazione).

Step 6. L'installazione del driver Brother inizia automaticamente. Seguire le istruzioni che appaiono a video.



(Per utenti Windows® 98/98SE/Me)			(Per utenti Windows® 2000)
<p>1. Nella finestra "Installazione guidata stampante", selezionare BRUSB: USB Printer Port e fare clic su Avanti.</p>	<p>2. Accettare il nome della stampante predefinita selezionando Sì e fare clic su Avanti.</p>	<p>3. Selezionare Sì (scelta consigliata) e fare clic su Fine. Verificare la qualità della stampa sulla pagina di prova eseguita in automatico.</p>	<p>1. Quando appare la finestra di dialogo Firma digitale non trovata fare clic su Sì per installare il driver.</p>
<p>4. Se la qualità della pagina di prova è buona fare clic su Sì. Se si seleziona No, seguire le istruzioni a video per rettificare il problema.</p>	<p>5. Selezionare Sì per riavviare il computer e fare clic su Fine.</p>	<p>6. Fare clic su Sì per abilitare il lancio automatico del Control Center ogni volta che si avvia Windows®. L'icona del Control Center appare nella barra degli strumenti. Facendo clic su No si disabilitano i tasti Scan sull'MFC. *3</p>	<p>2. Selezionare Fine per riavviare il computer.</p>
<p>L'installazione dei driver PC fax, Printer e Scanner Brother è completata.</p>			<p>L'installazione dei driver PC fax, Printer e Scanner Brother è completata.</p>

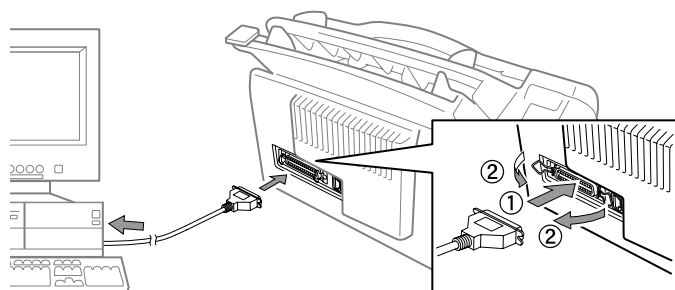
Per utenti Windows NT® Workstation Versione 4.0

Step 1. Controllare che il computer sia acceso.

È necessario collegarsi come Amministratore.

Step 2. Collegamento dell'MFC al PC con cavo parallelo.

- Collegare il cavo di interfaccia parallelo alla porta di interfaccia parallela dell'MFC e fissarlo con gli appositi fermacavo.
- Collegare il cavo di interfaccia alla porta per stampante posta sul computer e fissarlo con le due viti. Per individuare la porta parallela per la stampante sul proprio computer fare riferimento al Manuale d'Uso fornito con il computer.



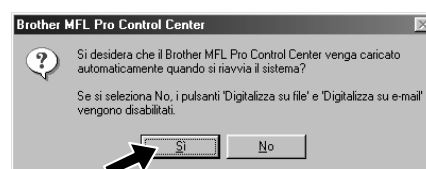
Step 3. Accendere l'MFC collegando il cavo dell'alimentazione.

Step 4. Seguire le istruzioni che appaiono a video.

(Stessa procedura indicata per gli utenti Windows® 95/98/98SE/Me/2000 **Step 3.**, **1-10**)



- Selezionare **Sì** per riavviare il computer e fare clic su **Fine**.



- Fare clic su **Sì** per abilitare il lancio automatico del Control Center ogni volta che si avvia Windows®. L'icona del Control Center appare nella barra degli strumenti. Facendo clic su **No** si disabilitano i tasti Scan sull'MFC. *3

L'installazione dei driver PC fax, Printer e Scanner Brother è completata.

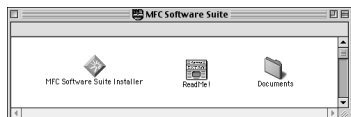
Per Apple® Macintosh® QuickDraw® Driver per utenti OS 8.6/9.0/9.0.4/9.1

Step 1. Controllare che il cavo dell'alimentazione dell'MFC sia scollegato e che il Macintosh sia acceso.

! NON collegare l'MFC al Macintosh

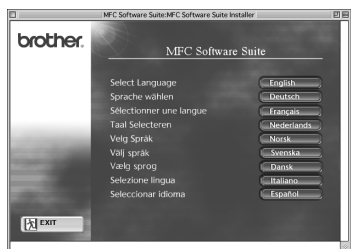
Step 2. Inserire il CD-ROM nell'unità CD-ROM.

Installazione di "MFC Software Suite"



- Quando appare la finestra, fare doppio clic su **MFC Software Suite Installer**.

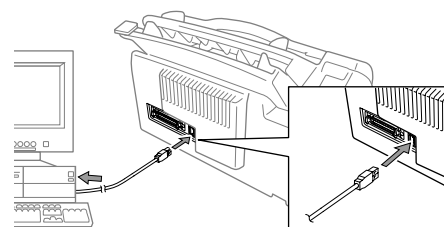
Selezionare la lingua



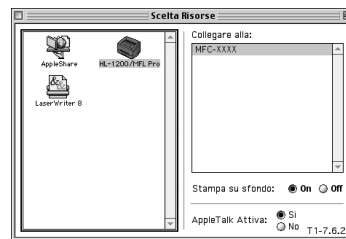
- Fare clic sulla lingua voluta per l'installazione dei driver della stampante e dello scanner. Ad installazione completata appare un messaggio che chiede all'utente di riavviare il Macintosh.

Step 3. Riavviare il Macintosh per consentire il riconoscimento del nuovo driver.

Step 4. Collegare l'MFC al Macintosh con il cavo USB ed accendere l'MFC collegandolo all'alimentazione.



Step 5. Selezionare la stampante.



- Dal menu Apple, aprire **Scelta Risorse**.
- Fare clic per evidenziare l'icona del driver per stampante installato. Sul lato destro del **Scelta Risorse**, selezionare la stampante voluta. Chiudere **Scelta Risorse**.

L'installazione dei driver PC fax, Printer e Scanner Brother è completata.

Contenuto del CD-ROM

Windows®

Questo CD-ROM contiene varie informazioni utili



(Per Windows®)

Installa Software

Per l'installazione dei driver della stampante e dello scanner e di varie utility.

Manuali

Per visualizzare il Manuale d'Uso e altra documentazione.

Brother Solutions Centre

Lista di contatti per rivolgersi ai Solutions Centre Brother.

Informazioni Aggiuntive

Ulteriori informazioni.

Macintosh®

Questo CD-ROM contiene varie informazioni utili



(Per Macintosh®)

MFC Software Suite Installer

Per l'installazione dei driver della stampante e dello scanner e di varie utility.

ReadMe!

Per visualizzare informazioni importanti e consigli per la risoluzione dei problemi.

Documents

Per visualizzare il Manuale d'Uso e altra documentazione.