

## TAKK!

... FOR AT DU KJØPTE EN BROTHER MASKIN. VI ER SIKRE PÅ AT DU VILBLI IMPONERT OVER DEN ENKLE MÅTEN DIN NYE MASKIN UTFØRER SÅ MANGE OPPGAVER MED FLOTTE RESULTATER!

Følg disse enkle instruksjonene i numerisk rekkefølge.

Ønsker du mer detaljerte opplysninger, viser vi til bruksanvisningen og CD-ROM.

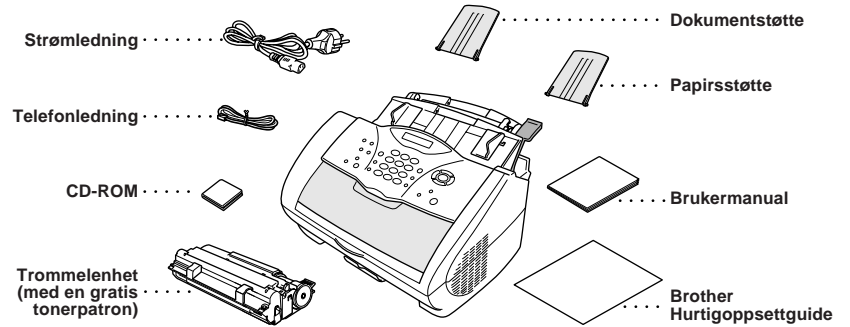
Alternativt, hvis det er et problem du ikke kan løse:

Besøk vårt nettsted: **Vanlige spørsmål -Frequently Asked Questions (FAQ's)** på Brother Solutions Web-sted:

URL: <http://solutions.brother.com>

Ring Brother Kundetjeneste på: 22 57 75 75

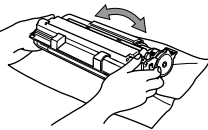
## 1 Pakkliste



Oppbevar all emballasjen i tilfelle fremtidig transport. Hvis du ikke pakker maskinen ordentlig, kan du ugyldiggjøre garantien.

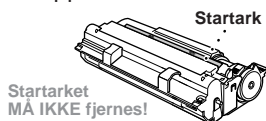
## 2 Installere trommelenheten

**A.** Pakk ut trommelenheten og ryst den forsiktig fra side til side fem eller seks ganger for å fordele toneren jevnt inni patronen.



For å unngå skade på trommelen må den ikke utsettes for lys mer enn i noen få minutter.

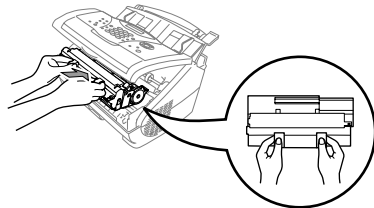
Det klare startarket av plast MÅ IKKE fjernes, da dette vil bli skjovet ut mens maskinen varmes opp.



**B.** Åpne maskinens toppdeksel.



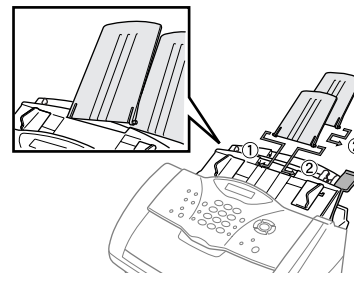
**C.** Hold trommelenheten i håndtakene, og sett den inn i maskinen.



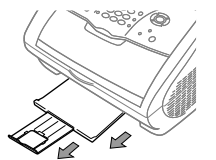
**D.** Lukk toppdekslet.

## 3 Fest plaststøttene og trekk ut papirbrettet

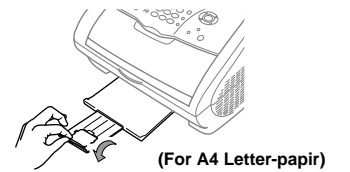
**A.** Fest plastdokumentet og papirstøtten til arkmateren.



**B.** Trekk ut papirbrettet og forlengelsen.



**C.** Hvis du skal bruke A4 papir eller Letter, slå ut papirstopperen ved å trekke den mot deg.



## 4 Laste papir

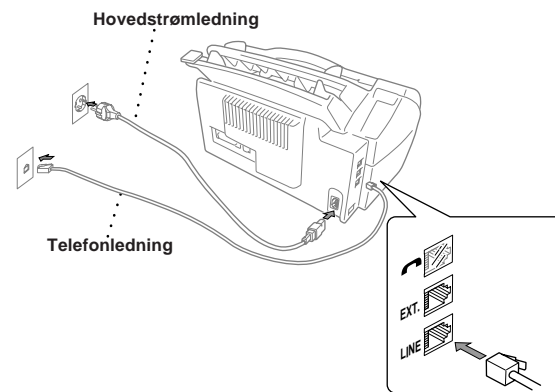
**A.** Juster førerne slik at de passer til papirstørrelsen du skal bruke.

**B.** Luft papiret godt (spre det i vifteform).

**C.** Skyv papirhendelen ned. Last papiret (med hendelen ned). Forsikre deg om at siden det skal skrives ut på vender mot faxmaskinen og at papirbunken er lav nok til å gå under papirmerket. Materen kan ta opptil 200 ark papir eller opptil 10 konvolutter.

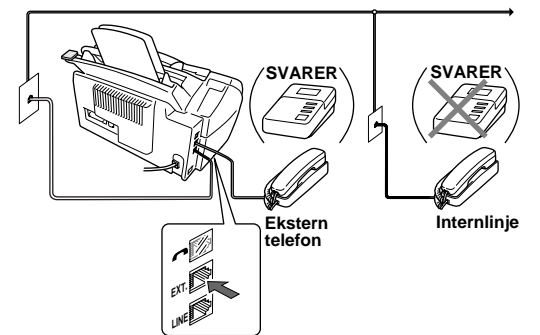


## 5 Installere nettstrømledningen og telefonledningen



Parallellkabelen eller USB-kabelen må ikke kobles til.

## 6 Dele én enkelt linje med en telefonsvarer (TAD) eller ekstern telefon



## 7 Stille inn lokalt språk

Du kan stille inn språket på LCD-skjermen til norsk eller engelsk.

**A.** Trykk **Menu/Set**, (1), (0).

**B.** Trykk eller for å velge **NORSK** og **ENGELSK**, og trykk **Menu/Set**.

## 8 Velge Mottaksmodus

Velg den modusen som passer best til dine behov ved å trykke **Mottaksmodus** gjentatte ganger inntil skjermen viser den innstillingen du vil bruke.

**KUN FAX**

For bruk med dedikert faxlinje. Hvert anrop besvares som et faxanrop.

**FAX/TEL**

For mottak av fax- og taleanrop på én linje. Maskinen besvarer hvert anrop og mottar en fax eller pseudo-ringer slik at du kan ta imot et taleanrop.

**TAD: TEL SVARER**

For bruk med en ekstern telefonsvarer. TAD besvarer hvert anrop og lagrer talebeskeder. Faxmeldinger skrives ut. Forsikre deg om at TAD er koblet inn i den eksterne kontakten.

**MANUELL**

Du kontrollerer telefonlinjen og må besvare alle anrop selv.

For flere opplysninger se *Motta modusinnstillinger* i Brukermanualen.

## 9 Innstille dato og klokkeslett

**A.** Trykk **Menu/Set**, (1), (1).

**1. DATO/TID**  
ÅR: XX

**B.** Tast inn årets to siste sifre og trykk **Menu/Set**.

MND: XX

**C.** Tast inn månedens to sifre og trykk **Menu/Set**.

DAG: XX

**D.** Tast inn dagens to sifre og trykk **Menu/Set**.

TID: XX:XX

**E.** Tast inn klokkeslettet i 24 timers format og trykk **Menu/Set**.

**F.** Trykk **Stopp/Avslutt**.

## 10 Instille apparatets ID

**A.** Trykk **Menu/Set**, (1), (2).

**2. APPARATETS ID**  
FAX: \_\_\_\_\_

**B.** Tast inn faxnummeret ditt og trykk **Menu/Set**.

TLF: \_\_\_\_\_

**C.** Tast inn telefonnummeret ditt og trykk **Menu/Set**.

NAVN: \_\_\_\_\_

**D.** Tast inn navnet ditt ved hjelp av taltastaturet og tabellen nedenfor og trykk **Menu/Set**. Trykk to ganger for å legge inn mellomrom.

**E.** Trykk **Stopp/Avslutt**.

For flere opplysninger se *Taste inn tekst* i Brukermanualen.

Trykk tast	én gang	to ganger	tre ganger	fire ganger	fem ganger
2	A	B	C	2	A
3	D	E	F	3	D
4	G	H	I	4	G
5	J	K	L	5	J
6	M	N	O	6	M
7	P	Q	R	7	P
8	T	U	V	8	T
9	W	X	Y	9	W

# Oppsett av MFC og PC slik at de fungerer sammen

## Før du begynner

- Du må sette opp maskinvaren og installere driveren før du kan bruke MFC som skriver og skanner i en Windows®-applikasjon.
- Vennligst kjøp den riktige grensesnittkabelen du mener å bruke (parallell eller USB).

**!** Bruk kun en skjermet/omspunnet parallellgrensesnittkabel som er i overensstemmelse med IEEE 1284 og/eller en USB-kabel som ikke er lengre enn 1,8 meter.

Følg instruksjonene i denne guiden angående ditt operativsystem og grensesnitt.

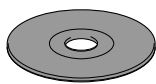
## For brukere av Windows® 95/98/98SE/Me/2000

**Trinn 1.** Ta MFC's støpsel ut av stikkontakten og koble din MFC fra datamaskinen hvis du allerede har koblet til en grensesnittkabel.

**Trinn 2.** Slå på datamaskinen din.

For Windows® 2000 Professional må du være logget på som Administrator.

**Trinn 3.** Legg CD-ROMen inn i CD-ROM-stasjonen.



**1.** Legg CD-ROMen med MFC programvare-suite inn i din CD-ROM-stasjon. Hvis modellnavnskjermer viser seg, klikk på ditt modellnavn.

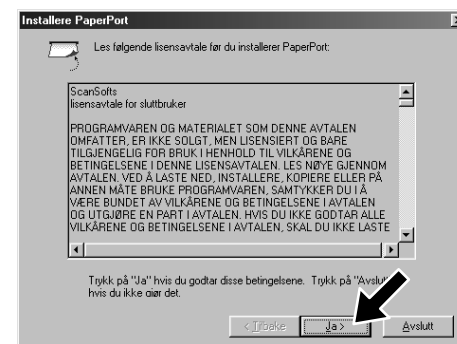
**2.** Klikk ditt språk. CD-ROMens hovedmeny vil vise seg.



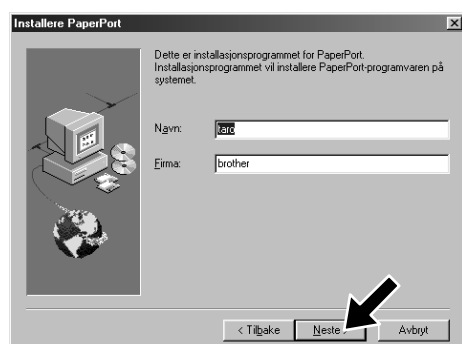
**3.** Klikk **Installasjonsprogram**.



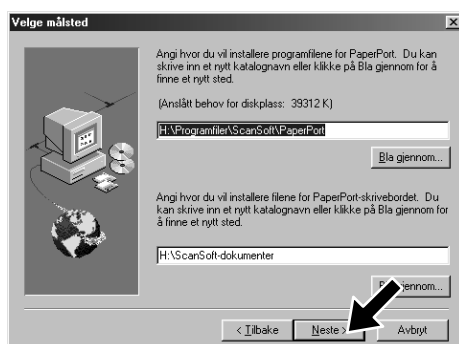
**4.** Klikk **MFC Software Suite i Hovedapplikasjon**, og deretter klikke **Installer**. \*1



**5.** Oppsettvinduet med **Installere** verneviseren vil vise seg i et øyeblikk, fulgt av **PaperPort** -oppsettvinduet. Klikk **Ja**.



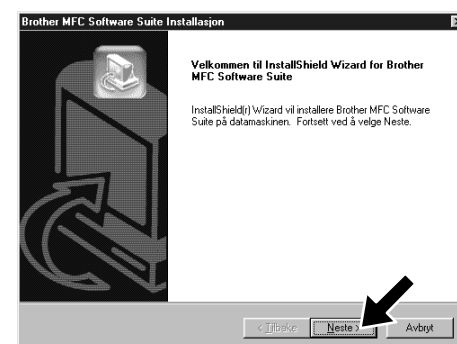
**6.** Når **PaperPort** -oppsettvinduet viser ditt navn og firma, kan du enten endre eller akseptere dem, og deretter klikke **Neste**.



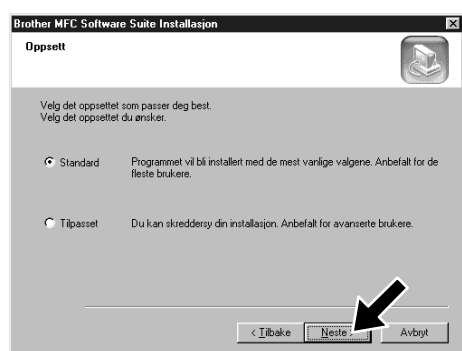
**7.** Når **Velge målsted**-vinduet viser banen hvor **PaperPort** -filene skal installeres, kan du enten endre eller akseptere dem, og deretter klikke **Neste**.



**8.** Når **Registrer deg i dag**-skjermen viser seg, klikk **Neste**. Dette er registrering for **Paper Port**®. Følg instruksjonene.



**9.** Når installasjonsvinduet for **MFC programvare-suite** viser seg, klikk **Neste** for å begynne installasjonen av **MFC programvare-suite**. \*2

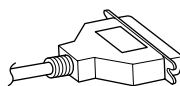


**10.** Når **Oppsett**-vinduet viser seg, velg **Standard** og klikk **Neste**. Applikasjonsfilene vil bli kopiert til din datamaskin.

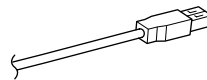


**11.** Koble til kabelen-vinduet vil vise seg.

For parallel



For USB



Vennligst se  
NESTE SIDE

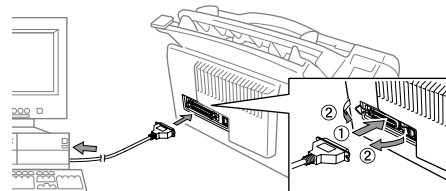
\*1 MFC programvare-suite inkluderer skriverdriver, skannerdriver, **ScanSoft**™ **PaperPort**®, **ScanSoft**™ **Text Bridge**®, **PC-FAX** programvare, **Fjernoppsett** og **True Type Skrifttyper**. **PaperPort**® er en dokumentbehandlingsapplikasjon for visning av skannede dokumenter. **ScanSoft**™ **TextBridge**®, som er integrert i **PaperPort**®, er en OCR-applikasjon som omgjør et bilde til tekst og setter den inn i din standard tekstbehandler.

\*2 Hvis en feilmelding viser seg under installasjonsprosessen eller du har installert **MFC Programvare-suite** eller **MFL Pro** tidligere, må du først deinstallere dem. Fra **Start**-menyen velg **Programmer**, **Brother**, **Brother MFL Pro**, **Avinstaller**, og følg deretter instruksjonene på skjermen.

\*3 Selv om du velger **NEI**, vil du senere kunne lansere **Brother Kontrollcenter** for å bruke skannetastene. Se **Autostarte Brother Kontrollcenter**, kapittel 13 i **Brukermanualen** på CD-ROM.

## Trinn 4. Koble MFC til din PC med parallellkabel.

- A. Koble den parallele grensesnittkabelen til den parallele grensesnittporten på MFC og fest den med stålklyper.
- B. Koble grensesnittkabelen til skriverporten på datamaskinen og fest den med de to skruene. For plasseringen av din datamaskins parallele skriverport se din datamaskins brukerveiledning.



## Trinn 5. Slå på MFC ved å sette inn strømledningens støpsel.

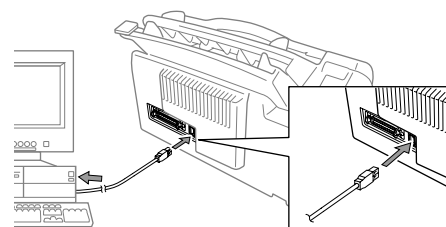
## Trinn 6. Installasjonen av Brother-driveren vil starte automatisk. Følg instruksjonene på skjermen.

( For brukere av Windows® 95/98/98SE/Me )		( For brukere av Windows® 2000 Professional )	
<p><b>1.</b> I Koble til kabelen-vinduet klikk <b>Neste</b>.</p>	<p><b>2.</b> Når skjermen ovenfor viser seg, klikk <b>Fullfør</b> og vent mens PCen starter Windows® igjen og fortsetter installasjonen.</p>	<p><b>1.</b> I Koble til kabelen-vinduet klikk <b>Neste</b>.</p>	<p><b>2.</b> Når skjermen ovenfor viser seg, klikk <b>Fullfør</b> og vent mens PCen starter Windows® igjen og fortsetter installasjonen.</p>
	<p><b>3.</b> Klikk <b>Ja</b> hvis du vil ha Kontrollsentret lastet hver gang Windows® startes. Kontrollsentret vil vise seg som et ikon i oppgavebrettet. Hvis du klikker <b>Nei</b>, vil skannetastene på MFC kobles ut. *3</p>		<p><b>4.</b> Klikk <b>Ja</b> hvis du vil ha Kontrollsentret lastet hver gang Windows® startes. Kontrollsentret vil vise seg som et ikon i oppgavebrettet. Hvis du klikker <b>Nei</b>, vil skannetastene på MFC kobles ut. *3</p>
<p>Brother PC fax-, skriver- og skannerdrivere er installert og installasjonen er nå fullført.</p>		<p>Brother PC fax-, skriver- og skannerdrivere er installert og installasjonen er nå fullført.</p>	

## Trinn 4. Slå på MFC ved å sette inn strømledningens støpsel.

## Trinn 5. Koble MFC til din PC med USB-kabelen (det tar noen sekunder før installasjonsskjermen viser seg).

## Trinn 6. Installasjonen av Brother-driveren vil starte automatisk. Følg instruksjonene på skjermen.



( For brukere av Windows® 98/98SE/Me )			( For brukere av Windows® 2000 )	
<p><b>1.</b> I veiviser-vinduet for Legge til skriver velg <b>BRUSB: USB-Printer Port</b>, og klikk <b>Neste</b>.</p>	<p><b>2.</b> Aksepter standard-skriverens navn ved å velge <b>Ja</b>, og klikk <b>Neste</b>.</p>	<p><b>3.</b> Velg <b>Ja (anbefales)</b>, og klikk <b>Fullfør</b>. En prøveside vil bli skrevet ut slik at du kan sjekke utskriftskvaliteten.</p>	<p><b>1.</b> Når dialogboksene for <b>Finner ikke digital signatur</b> viser seg, klikk <b>Ja</b> for å installere driveren.</p>	<p><b>1.</b> Når dialogboksene for <b>Finner ikke digital signatur</b> viser seg, klikk <b>Ja</b> for å installere driveren.</p>
<p><b>4.</b> Hvis prøvesiden er tilfredsstillende, klikk <b>Ja</b>. Hvis du klikker <b>Nei</b>, følg meldingene på skjermen for å rette på problemet.</p>	<p><b>5.</b> Velg <b>Ja</b> for å starte din datamaskin igjen og klikk <b>Fullfør</b>.</p>	<p><b>6.</b> Klikk <b>Ja</b> hvis du vil ha Kontrollsentret lastet hver gang Windows® startes. Kontrollsentret vil vise seg som et ikon i oppgavebrettet. Hvis du klikker <b>Nei</b>, vil skannetastene på MFC kobles ut. *3</p>	<p><b>2.</b> Velg <b>Fullfør</b> for å starte din datamaskin igjen.</p>	<p><b>2.</b> Velg <b>Fullfør</b> for å starte din datamaskin igjen.</p>
<p>Brother PC fax-, skriver- og skannerdrivere er installert og installasjonen er nå fullført.</p>			<p>Brother PC fax-, skriver- og skannerdrivere er installert og installasjonen er nå fullført.</p>	



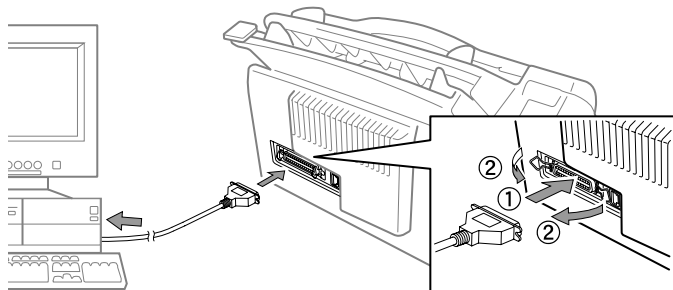
# For brukere av Windows NT® Workstation Version 4.0

## Trinn 1. Sjekk at din datamaskin er slått på.

Du må være logget på som Administrator.

## Trinn 2. Koble MFC til din PC med parallellkabelen.

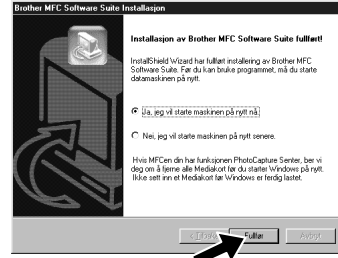
- Koble den parallelle grensesnittkabelen til den parallelle grensesnittporten på MFC og fest den med stålklyper.
- Koble grensesnittkabelen til skriverporten på datamaskinen og fest den med de to skruene. For plasseringen av din datamaskins parallelle skriverport se din datamaskins brukerveiledning.



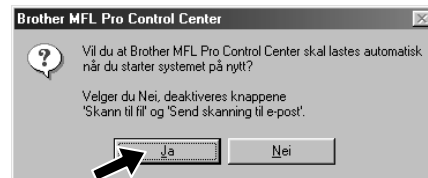
## Trinn 3. Slå på MFC ved å sette inn strømledningens støpsel.

## Trinn 4. Følg instruksjonene på skjermen.

(Samme trinn som for brukere av Widows® 95/98/98SE/Me/200 **Trinn 3.**, 1-10)



- Velg **Ja** for å starte din datamaskin igjen og klikk **Fullfør**.



- Klikk **Ja** hvis du vil ha Kontrollsentret lastet hver gang Windows® startes. Kontrollsentret vil vise seg som et ikon i oppgavebrettet. Hvis du klikker **Nei**, vil skannetastene på MFC kobles ut. \*3

Brother PC fax-, skriver- og skannerdrivere er installert og installasjonen er nå fullført.

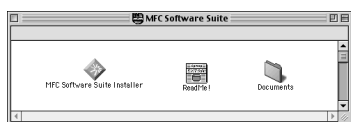
# For Apple® Macintosh® QuickDraw® -driver for brukere av OS 8.6/9.0/9.0.4/9.1

## Trinn 1. Forsikre deg om at din MFC's strømledning er frakoblet og at din Macintosh er slått på.

⚠ Forsikre deg om at du IKKE kobler din MFC til din Macintosh

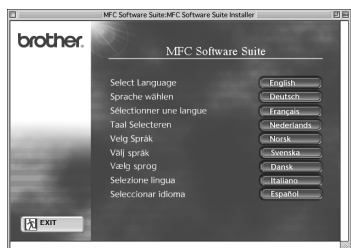
## Trinn 2. Legg CD-ROMen inn i CD-ROM-stasjonen.

Installere MFC programvare-suite



- Når vinduet viser seg, dobbeltklikk **MFC Software Suite Installer**.

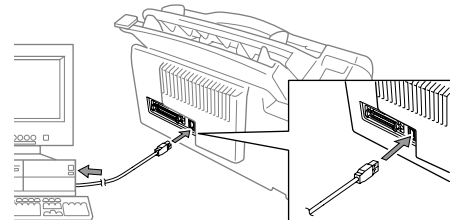
Velg ditt språk



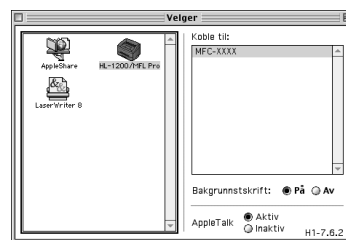
- Klikk ditt språk for å installere skriver- og skannerdriverne. Etter at installasjonen er fullført, vil ledeteksten på skjermen be deg om å starte din Macintosh igjen.

## Trinn 3. Start din Macintosh igjen slik at den kan gjenkjenne den nye driveren.

## Trinn 4. Koble MFC til din Macintosh med USB-kabelen og slå deretter på din MFC ved å sette inn strømledningens støpsel.



## Trinn 5. Velg skriveren.



- Fra Apple-menyen åpne **Velger**.
- Klikk for å utheve skriverdriver-ikonet du installerte. På høyre side av **Velger** velg skriveren som du vil skrive ut til. Lukk **Velger**.

Brother PC fax-, skriver- og skannerdrivere er installert og installasjonen er nå fullført.

## Hva er inkludert på CD-ROMen

### Windows®

Du får en mengde informasjon fra denne CD-ROMen



(For Windows®)

#### Installasjonsprogram

Du kan installere skriver- og skannerdrivere og programvare for de ulike rutinefunksjonene.

#### Manualler

Se Brukermanualen og annen dokumentasjon.

#### Brother Solutions Centre

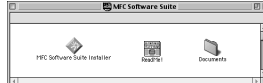
Finn alle kontaktene du trenger hvis du må kontakte vårt løsningscenter.

#### Øvrig informasjon

Mer informasjon.

### Macintosh®

Du får en mengde informasjon fra denne CD-ROMen



(For Macintosh®)

#### MFC Software Suite Installer

Du kan installere skriver- og skannerdrivere og programvare for de ulike rutinefunksjonene.

#### ReadMe!

Du kan få viktig informasjon og tips om feilsøking.

#### Documents

Se Brukermanualen og annen dokumentasjon.