

¡GRACIAS!

... POR COMPRAR ESTE APARATO BROTHER.
¡ESTAMOS SEGUROS DE QUE LE IMPRESIONARÁ CÓMO SU NUEVO APARATO REALIZA UNA GRAN VARIEDAD DE TAREAS CON COMODIDAD Y EXCELENTES RESULTADOS!

Siga las sencillas instrucciones que se indican a continuación por orden numérico.

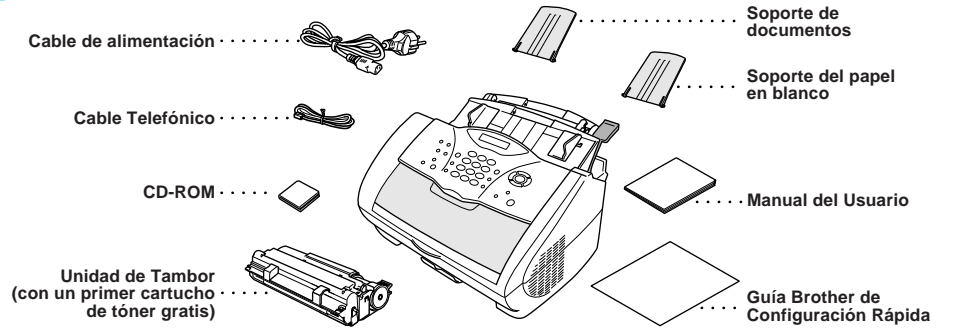
Para más detalles, consulte la guía del usuario y el CD-ROM.

Alternativamente, si no puede resolver algún problema:
Remítase a **Preguntas Más Comunes (FAQ)** en la página Web de Soluciones de Brother:

URL: <http://solutions.brother.com>

Llame al Servicio al Cliente de Brother marcando el: 902 250 026

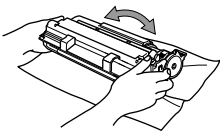
1 Lista de embalaje



Guarde los materiales de embalaje para cuando necesite transportar el aparato en el futuro. Si no empaqueta el aparato correctamente, puede invalidar la garantía.

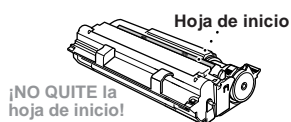
2 Montaje de la unidad del tambor

A. Desempaquete el conjunto de la unidad del tambor, agitándolo suavemente de un lado a otro cinco o seis veces para distribuir el tóner uniformemente en el cartucho.



Con el fin de evitar dañar el tambor, no lo exponga a la luz durante más de unos pocos minutos.

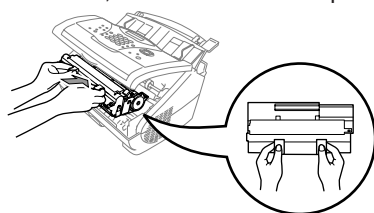
NO quite la hoja de plástico transparente – se expulsa durante el calentamiento del aparato.



B. Abra la cubierta superior del aparato.



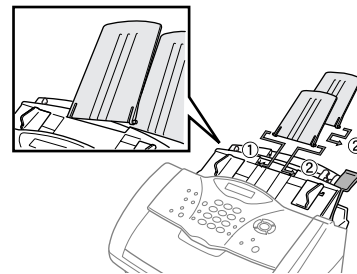
C. Sujetando la unidad del tambor por las asas, introdúzcala en el aparato.



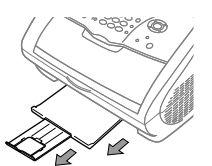
D. Cierre la cubierta superior.

3 Ponga los soportes de plástico y saque la bandeja del papel

A. Ponga el soporte de plástico de documentos y papel en el alimentador de hojas multifunción.



B. Tire de la bandeja del papel y la extensión para sacarlos.

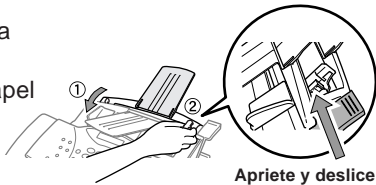


C. Si el tamaño del papel es A4 o Correspondencia, saque el tope del papel tirando de él.



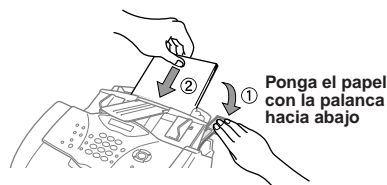
4 Carga del papel

A. Ajuste las guías hasta la posición correcta para el tamaño de papel que vaya a utilizar.

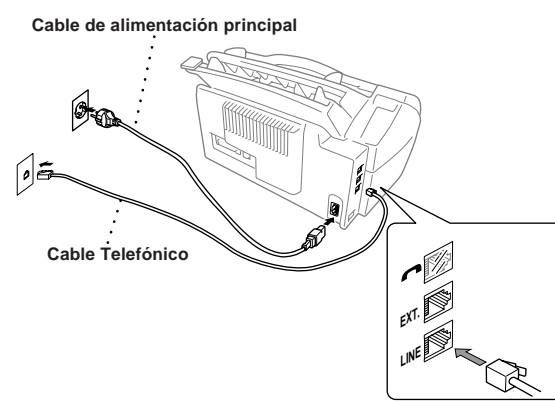


B. Airee bien el papel.

C. Apriete hacia abajo la palanca del papel. Cargue el papel (con la palanca hacia abajo). Asegúrese de que el lado de impresión quede hacia el aparato de fax y que la palanca del papel quede por debajo de la marca del papel. El alimentador tiene capacidad para 200 hojas, o 10 sobres.

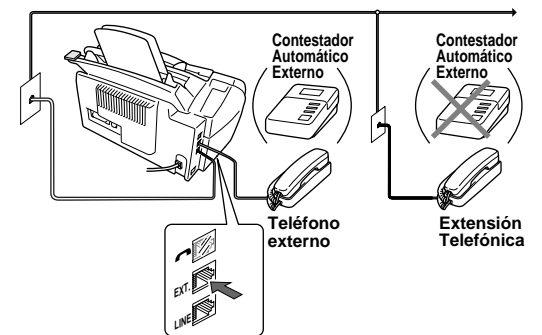


5 Ponga el cable de alimentación y el cable telefónico



No conecte el cable paralelo o USB.

6 Uso de un contestador automático (TAD) o un teléfono externo en el mismo cable telefónico



7 Selección del modo de recepción

Escoja el modo que mejor se ajuste a sus necesidades presionando **Modo de Recepción** varias veces hasta que se visualice en la pantalla el ajuste que desee.

SOLO FAX

Uso con una línea sólo para las llamadas de fax.
Todas las llamadas se contestan como si fueran de fax.

FAX/TEL

Para recibir llamadas de fax y de voz en la misma línea.
El aparato contesta todas las llamadas y recibe los faxes o emite dobles timbres para que usted conteste las llamadas de voz.

TAD: CONTESTADOR

Uso con un contestador automático externo.
El TAD (contestador automático) contesta todas las llamadas y guarda los mensajes de voz.
Se imprimen los mensajes de fax.
Asegúrese de que el TAD esté conectado a la toma externa.

MANUAL

Usted controla la línea, teniendo que contestar personalmente todas las llamadas.

Para más detalles, remítase a *Ajustes del Modo de Recepción* del Manual del Usuario.

8 Ajuste de la fecha y hora

A. Presione **Menu/Set**, (1), (1).

1. FECHA/HORA
AÑO: XX

B. Introduzca los dos últimos dígitos del año y presione **Menu/Set**.

MES: XX

C. Introduzca los dos dígitos del mes y presione **Menu/Set**.

DÍA: XX

D. Introduzca los dos dígitos del día y presione **Menu/Set**.

HORA: XX:XX

E. Introduzca la hora en formato de 24 horas y presione **Menu/Set**.

F. Presione **Detener/Salir**.

9 Ajuste de la ID de la estación

A. Presione **Menu/Set**, (1), (2).

2. IDEN. ESTACION
FAX:

B. Introduzca su número de fax, y presione **Menu/Set**.

TEL:

C. Introduzca su número de teléfono, y presione **Menu/Set**.

NOMB:

D. Introduzca su nombre usando el teclado de marcar y el cuadro de más abajo, y presione **Menu/Set**. Presione dos veces si necesita espacios en blanco.

E. Presione **Detener/Salir**.
Para más detalles, remítase a *Cómo introducir texto* en el Manual del Usuario.

Presione la tecla	Una vez	Dos veces	Tres veces	Cuatro veces	Conco veces
2	A	B	C	2	A
3	D	E	F	3	D
4	G	H	I	4	G
5	J	K	L	5	J
6	M	N	O	6	M
7	P	Q	R	7	P
8	T	U	V	8	T
9	W	X	Y	Z	9

Configuración del MFC y el PC para su funcionamiento conjunto

Antes de empezar

- Es necesario configurar el hardware e instalar el controlador antes de poder utilizar el MFC como una impresora y escáner en cualquier aplicación de Windows®.
- Por favor compre el cable de interfaz correspondiente que vaya a utilizar (Paralelo o USB).

! Utilice sólo un cable de interfaz paralelo blindado que cumpla la norma IEEE 1284 y/o un cable USB de una longitud no superior a 1,8 metros.

Siga las instrucciones que se indican en esta guía con respecto al sistema operativo y el interfaz.

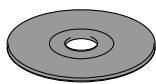
Para usuarios de Windows® 95/98/98SE/Me/2000

Paso 1. Desenchufe el MFC de la toma de corriente y del ordenador, si ya ha conectado el cable de interfaz paralelo.

Paso 2. Encienda el ordenador.

Para Windows® 2000 Professional, tiene que registrarse como el Administrador.

Paso 3. Introduzca el CD-ROM en la unidad correspondiente.

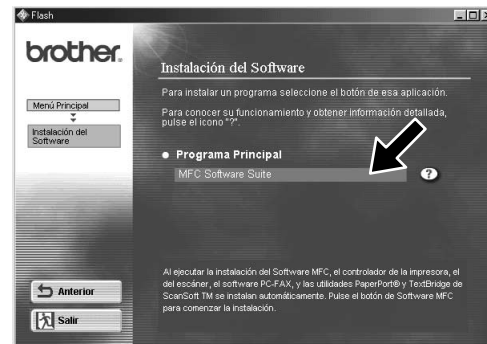


1. Introduzca el CD-ROM MFC Software Suite en la unidad del CD-ROM. Si aparece la pantalla del nombre del modelo, haga clic en el nombre de su modelo.

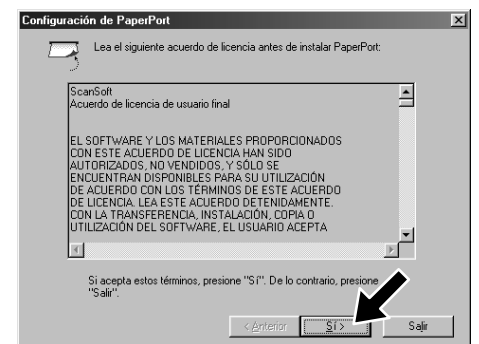


2. Haga clic en su idioma. Aparece el menú principal del CD-ROM.

3. Haga clic en **Instalación del Software**.



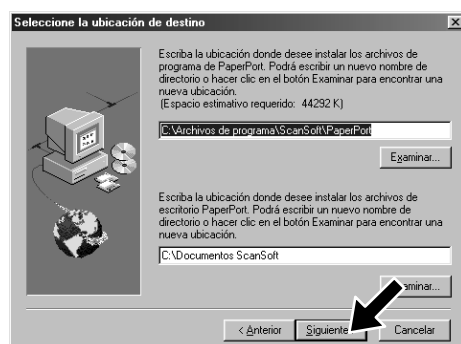
4. Haga clic en **MFC Software Suite en Programa Principal**, y a continuación haga clic en **Instalar**. *1



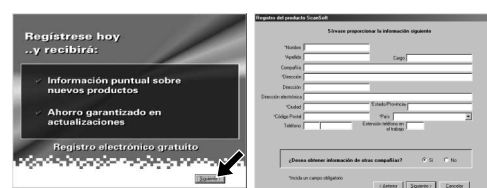
5. Aparece brevemente la ventana del Asistente de Configuración InstallShield, seguida de la ventana de Configuración de PaperPort®. Haga clic en **Sí**.



6. Cuando la ventana de Configuración de PaperPort® muestre su Nombre y Compañía, cámbielos o acéptelos, y a continuación haga clic en **Siguiente**.



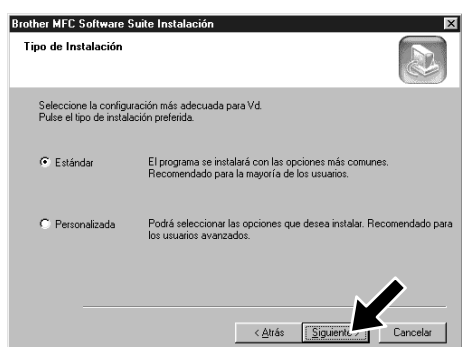
7. Cuando la ventana Seleccione la ubicación de destino muestre la dirección en la que se van a instalar los archivos de PaperPort®, cámbielos o acéptelos, y a continuación haga clic en **Siguiente**.



8. Cuando aparezca la ventana Regístrese hoy, haga clic en **Siguiente**. Va a registrar Paper Port®. Siga las instrucciones.



9. Cuando aparezca la ventana de MFC Software Suite Instalación, haga clic en **Siguiente** empezar a instalarlo. *2

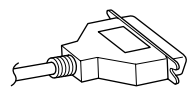


10. Cuando aparezca la ventana Tipo de Instalación, seleccione **Estándar**, y a continuación haga clic en **Siguiente**. Se copian los archivos de la aplicación en el ordenador.

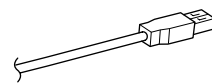


11. Aparece la ventana Cable de Conexión.

Para paralelo



Para USB



Por favor pase a la SIGUIENTE PÁGINA

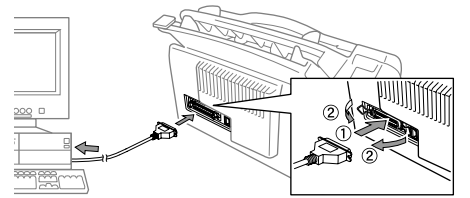
*1 MFC Software Suite incluye el controlador de impresora, el controlador del escáner, PaperPort® de ScanSoft™, Text Bridge® de ScanSoft™, el software PC-FAX, Configuración Remota y las fuentes True Type. PaperPort® es una aplicación de gestión de documentos para ver los documentos escaneados. Text Bridge® de ScanSoft™, integrado en PaperPort®, es una aplicación de OCR que convierte las imágenes en texto, insertándolo en el procesador de textos predeterminado.

*2 Si aparece un mensaje de error durante el proceso de instalación, o si ya ha instalado previamente MFC Software Suite o MFL Pro, primero tiene que desinstalarlo. Desde el menú **Inicio**, seleccione **Programas**, **Brother**, **Brother MFL Pro**, **Desinstalar**, y a continuación siga las instrucciones en pantalla.

*3 Aunque seleccione **NO**, más tarde podrá lanzar el Centro de Control Brother para utilizar las teclas de Escaneo. Remítase a *Carga automática del Brother Control Centre*, Capítulo 13 del Manual del Usuario en el CD-ROM.

Paso 4. Conecte el MFC al PC con el Cable Paralelo.

- Conecte el cable de interfaz paralelo al puerto correspondiente del MFC y sujételo con las abrazaderas metálicas.
- Conecte el cable de interfaz paralelo al puerto de la impresora del ordenador, y sujételo con los dos tornillos. Para ver dónde está el puerto paralelo de la impresora en su ordenador, remítase a la Guía del Usuario del mismo.



Paso 5. Encienda el MFC enchufando el cable de alimentación.

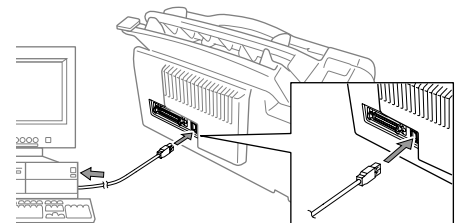
Paso 6. La instalación del controlador Brother se inicia automáticamente. Siga las instrucciones en pantalla.

(Para usuarios de Windows® 95/98/98SE/Me)		(Para el usuario de Windows® 2000 Professional)	
<p>1. En la ventana Cable de Conexión, haga clic en Siguiente.</p>	<p>2. Cuando aparezca la ventana indicada arriba, haga clic en Finalizar y espere a que el PC reinicie Windows® y continúe la instalación.</p>	<p>1. En la ventana de Cable de Conexión, haga clic en Siguiente.</p>	<p>2. Cuando aparezca la pantalla indicada más arriba, haga clic en Finalizar y espere a que el PC reinicie Windows® y continúe la instalación.</p>
<p>3. Haga clic en Sí para que se cargue el Centro de Control cada vez que se inicie Windows®. El icono del Centro de Control aparece en la bandeja de tareas. Si hace clic en No, se desactivan las teclas de escaneo del MFC. *3</p>	<p>Los controladores de Brother del PC fax, Impresora y Escáner ya han sido instalados y están listos para su uso.</p>	<p>3. Cuando aparezcan las cajas de diálogo Firma digital no encontrada, haga clic en Sí para instalar el controlador.</p>	<p>4. Haga clic en Sí para que el Centro de Control se cargue cada vez que se inicie Windows®. El icono del Centro de Control aparece en la bandeja de tareas. Si hace clic en No, se desactivan las teclas de escaneo del MFC. *3</p>
<p>Los controladores de Brother del PC fax, Impresora y Escáner ya han sido instalados y están listos para su uso.</p>		<p>Los controladores de Brother del PC fax, Impresora y Escáner ya han sido instalados y están listos para su uso.</p>	

Paso 4. Encienda el MFC enchufando el cable de alimentación.

Paso 5. Conecte el MFC al PC con el cable USB (la pantalla de instalación tarda varios segundos en aparecer).

Paso 6. La instalación del controlador de Brother comienza automáticamente. Siga las instrucciones en pantalla.



(Para usuarios de Windows® 98/98SE/Me)			(Para usuarios de Windows® 2000)	
<p>1. En la ventana Asistente para agregar impresora, seleccione BRUSB: USB Printer Port, y a continuación haga clic en Siguiente.</p>	<p>2. Acepte el nombre de Impresora predeterminada seleccionando Sí, y a continuación haga clic en Siguiente.</p>	<p>3. Seleccione Sí (recomendado), y a continuación haga clic en Finalizar. Se imprime una página de prueba para que pueda ver la calidad de impresión.</p>	<p>1. Cuando aparezcan las cajas de diálogo Firma digital no encontrada, haga clic en Sí para instalar el controlador.</p>	<p>2. Seleccione Finalizar para reiniciar el ordenador.</p>
<p>4. Si la calidad de la página de prueba es suficiente, haga clic en Sí. Si hace clic en No, siga las instrucciones en pantalla para corregir el problema.</p>	<p>5. Seleccione Sí para reiniciar el ordenador, y a continuación haga clic en Finalizar.</p>	<p>6. Haga clic en Sí para que el Centro de Control se cargue cada vez que se inicie Windows®. El icono del Centro de Control aparece en la bandeja de tareas. Si hace clic en No, se desactivan las teclas de escaneo del MFC. *3</p>	<p>3. Haga clic en Sí para que el Centro de Control se cargue cada vez que se inicie Windows®. El icono del Centro de Control aparece en la bandeja de tareas. Si hace clic en No, se desactivan las teclas de escaneo del MFC. *3</p>	<p>Los controladores de Brother del PC fax, Impresora y Escáner ya han sido instalados y están listos para su uso.</p>
<p>Los controladores de Brother del PC fax, Impresora y Escáner ya han sido instalados y están listos para su uso.</p>			<p>Los controladores de Brother del PC fax, Impresora y Escáner ya han sido instalados y están listos para su uso.</p>	

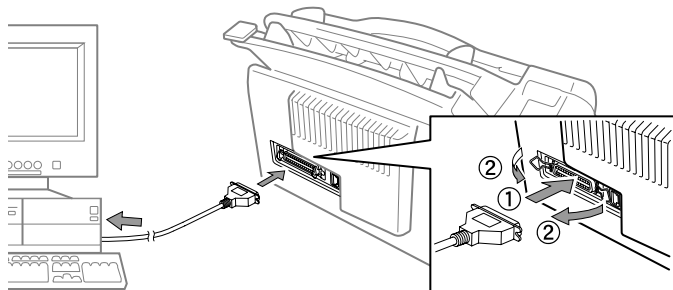
Para usuarios de Windows NT® Workstation Versión 4.0

Paso 1. Compruebe que el ordenador esté encendido.

Tiene que estar registrado como el Administrador.

Paso 2. Conecte el MFC al PC con el Cable Paralelo.

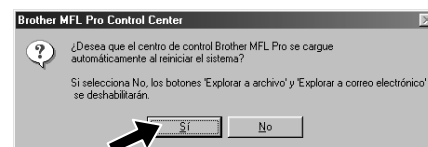
- Conecte el cable de interfaz paralelo al puerto correspondiente del MFC y sujételo con abrazaderas de metal.
- Conecte el cable de interfaz paralelo al puerto de la impresora del ordenador y sujételo con los dos tornillos. Para ver dónde está el puerto paralelo de la impresora en su ordenador, remítase a la Guía del Usuario del mismo.



Paso 3. Encienda el MFC enchufando el cable de alimentación.

Paso 4. Siga las instrucciones en pantalla.

(Mismos pasos que los usuarios de Windows® 95/98/98SE/Me/2000 **Paso 3.**, 1-10)



1. Seleccione **Sí** para reiniciar el ordenador, y a continuación haga clic en **Finalizar**.

12. Haga clic en **Sí** para que el Centro de Control se cargue cada vez que se inicie Windows®. El icono del Centro de Control aparece en la bandeja de tareas. Si hace clic en **No**, se desactivan las teclas de escaneo del MFC. *3

Los controladores de Brother del PC fax, Impresora y Escáner ya han sido instalados y están listos para su uso.

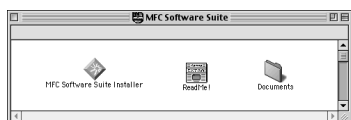
Para Apple® Macintosh® Controlador QuickDraw® para usuarios de OS 8.6/9.0/9.0.4/9.1

Paso 1. Asegúrese de que el cable de alimentación del MFC esté desenchufado y que el Macintosh esté encendido.

- ⚠ Asegúrese de que el MFC NO esté conectado al Macintosh

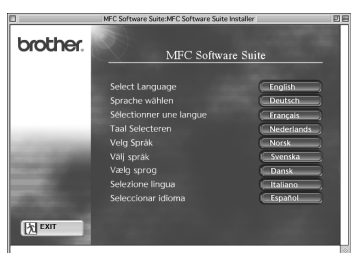
Paso 2. Introduzca el CD-ROM en la unidad correspondiente.

Instalación del MFC Software Suite



1. Cuando aparezca la ventana, haga doble clic en **MFC Software Suite Installer**.

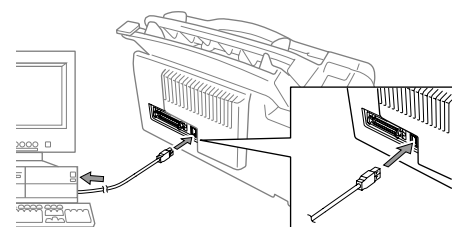
Seleccione su idioma



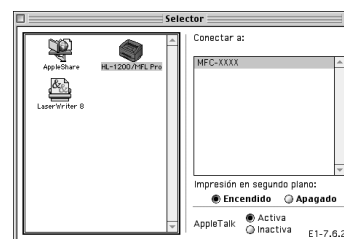
2. Haga clic en su idioma para instalar los controladores de la impresora y el escáner. Una vez completada la instalación, la pantalla le indica que reinicie el Macintosh.

Paso 3. Reinicie el Macintosh para que reconozca el nuevo controlador.

Paso 4. Conecte el MFC al Macintosh con el cable USB, y a continuación encienda el MFC enchufando el cable de alimentación.



Paso 5. Seleccione la impresora.



1. Desde el menú Apple, abra el **Selector**.
2. Haga clic para seleccionar el icono del controlador de impresora que ha instalado. A la derecha del **Selector**, Seleccione la impresora con la que quiera imprimir. Cierre el **Selector**.

Los controladores de Brother del PC fax, Impresora y Escáner ya han sido instalados y están listos para su uso.

Qué se incluye en el CD-ROM

Windows®

El CD-ROM contiene distintos tipos de información



(Para Windows®)

Instalación del Software

Puede instalar los controladores de impresora y escáner, y el resto de las utilidades.

Manuales

Ver el Manual del Usuario y el resto de la documentación.

Brother Solutions Center

Todos los contactos que necesita si tiene que utilizar nuestro centro de soluciones.

Información adicional

Más información.

Macintosh®

El CD-ROM contiene distintos tipos de información



(Para Macintosh®)

MFC Software Suite Installer

Puede instalar los controladores de impresora y escáner, y el resto de las utilidades.

ReadMe!

Información importante y consejos sobre la localización de averías.

Documents

Ver el Manual del Usuario y el resto de la documentación.