

TACK!

... FÖR DITT KÖP AV DEN HÄR MASKINEN FRÅN BROTHER. VI ÄR SÄKRA PÅ ATT DU KOMMER ATT BLI IMPONERAD AV DET ENKLA SÄTT PÅ VILKET DU FÅR DIN NYA MASKIN ATT UTFÖRA EN RAD FUNKTIONER MED MYCKET IMPONERANDE RESULTAT!

Följ dessa enkla anvisningar i tur och ordning.

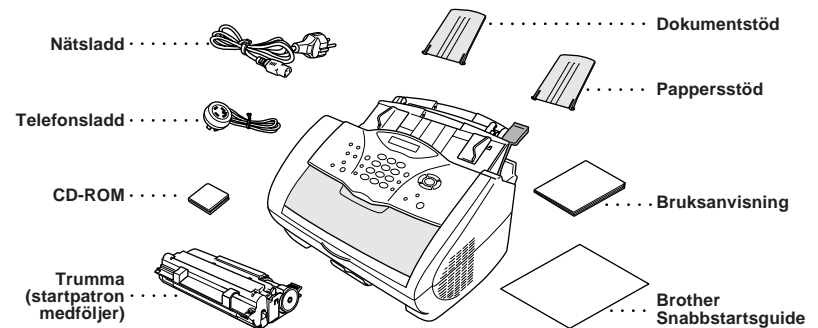
Du hittar mer information i bruksanvisningen och på CD-skivan.

Om du inte kan lösa ett problem:

Gå till **Frequently Asked Questions (Vanliga frågor eller FAQ's)** på webbplatsen Brother Solutions:

URL: <http://solutions.brother.com>

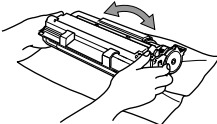
1 Innehåll



Behåll förpackningsmaterialet för eventuell transport i framtiden. Du riskerar att sätta din garanti ur spel om du underlåter att packa maskinen på korrekt sätt.

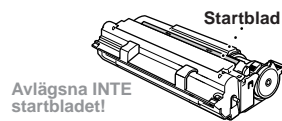
2 Installera trumman

A. Packa upp trummenheten. Fördela innehållet jämnt i tonerkassetten genom att skaka den varsamt från sida till sida fem eller sex gånger.

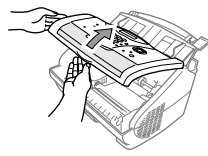


Undvik skada på trumman genom att enbart utsätta den för ljus i högst ett par minuter.

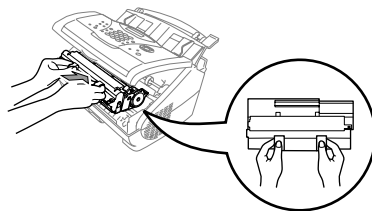
Avlägsna INTE startbladet av plast. Det matas ut när maskinen värmer upp.



B. Öppna maskinens övre lock.



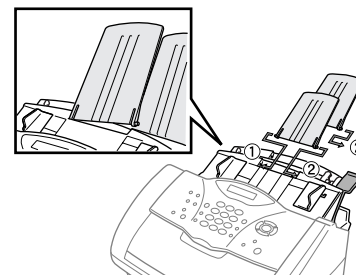
C. Fatta tag i trummans handtag och placera trumman i maskinen.



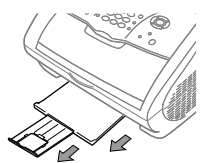
D. Stäng det övre locket.

3 Montera fast plaststöden och dra ut pappersfacket

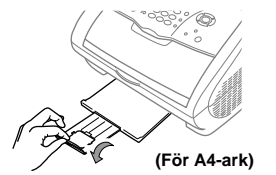
A. Montera fast dokument- och pappersstödet av plast på den universella dokumentmataren.



B. Dra ut pappersfacket och förlängaren.



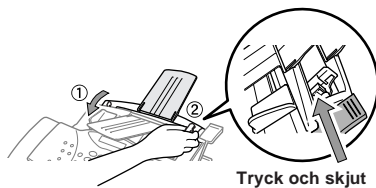
Om du använder A4- eller Letter-ark viker du ut pappersstoppen genom att dra det mot dig.



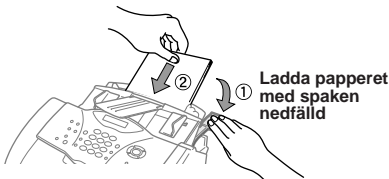
4 Ladda papper

A. Justera guiderna för avsedd papperstyp.

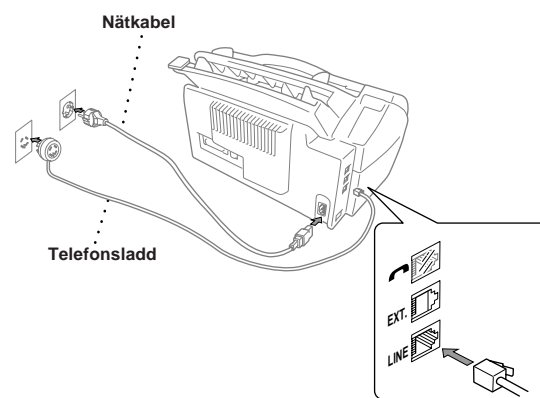
B. Skaka papperet väl.



C. Fäll ned pappersspaken. Ladda papperet (med spaken nedfälld). Kontrollera att den utskrivbara sidan är vänd mot faxmaskinen och att aktuell arkhöjd befinner sig under pappersmarkeringen. Mataren rymmer upp till 200 ark eller 10 kuvert.

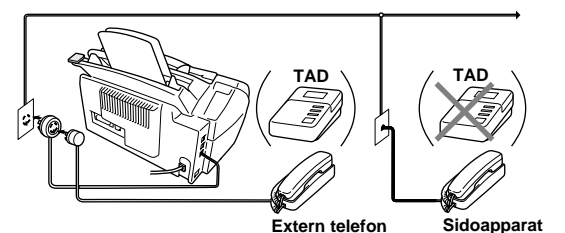


5 Installera nätkabeln och telefonsladden



Anslut inte parallell- eller USB-kabeln.

6 Dela en enkel linje med en telefonsvarare (TAD) eller en extern telefon



7 Inställning av lokalt språk

Du kan själv välja om du vill ha svensk eller engelsk text på skärmen.

A. Tryck på **Menu/Set**, (1), (0).

B. Tryck på eller för att välja **SVENSKA** eller **ENGELSK**, och tryck på **Menu/Set**.

8 Välja svarsläge

Välj läge genom att trycka på **Mottagnings läge** upprepade gånger tills önskad inställning visas på skärmen.

ENDAST FAX

Används för dedikerade faxlinjer. Varje samtal besvaras som om det vore ett faxmeddelande.

FAX/TEL

Används för mottagning av fax- och röstsamtal på samma linje. Maskinen svarar på varje samtal, varefter den tar emot ett faxmeddelande eller signalerar för att uppmana dig att svara på ett röstsamtal.

TAD: TEL. SVAR

Används i samband med en extern telefonsvarare. Telefonsvararen svarar på varje samtal och lagrar röstmeddelanden. Faxmeddelanden skrivs ut. Kontrollera att telefonsvararen är ansluten till ett externt uttag.

MANUELL

Du kontrollerar telefonlinjen och måste själv svara på varje samtal.

Se *Inställningar för inkommande fax* i bruksanvisningen för mer information.

9 Ställ in datum och tid

A. Tryck på **Menu/Set**, (1), (1).

1. DATUM/TID

ÅR: XX

B. Skriv årets två sista siffror och tryck på **Menu/Set**.

MÅNAD: XX

C. Ange månad med hjälp av två siffror och tryck på **Menu/Set**.

DAG: XX

D. Ange dag med hjälp av två siffror och tryck på **Menu/Set**.

TID: XX:XX

E. Ange tid i 24-timmarsformat och tryck på **Menu/Set**.

F. Tryck på **Stopp/Avbryt**.

10 Ställ in Fax-ID

A. Tryck på **Menu/Set**, (1), (2).

2. FAX ID

FAX:

B. Ange ditt faxnummer och tryck på **Menu/Set**.

TEL:

C. Ange ditt telefonnummer och tryck på **Menu/Set**.

NAMN:

D. Ange ditt namn med hjälp av siffer- och bokstavsknapparna och listan nedan, och tryck på **Menu/Set**. Tryck på två gånger för mellanslag.

E. Tryck på **Stopp/Avbryt**.

Se *Inmatning av text* i bruksanvisningen för mer information.

Tryck på	en gång	två gånger	tre gånger	fyra gånger	fem gånger
2	A	B	C	2	A
3	D	E	F	3	D
4	G	H	I	4	G
5	J	K	L	5	J
6	M	N	O	6	M
7	P	Q	R	7	P
8	T	U	V	8	T
9	W	X	Y	9	W

Sammankoppling av maskin och dator

Innan du börjar

- Du måste installera maskinvaran och drivrutinen innan du kan använda MFC som skrivare och skanner i en Windows®-tillämpning.
- Skaffa lämplig gränssnittskabel för ditt system (parallell eller USB).

! Enbart en skärmdad och IEEE 1284-godkänd parallellkabel och/eller en högst 1,8 meter lång USB-kabel får användas.

Följ anvisningarna för ditt operativsystem och gränssnitt i den här guiden.

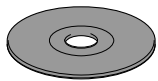
För användare av Windows® 95/98/98SE/Me/2000

Steg 1. Bryt strömmen till MFC och koppla bort MFC från datorn om du redan har anslutit en gränssnittskabel.

Steg 2. Starta datorn.

Om du använder Windows® 2000 Professional måste du logga in som administratör.

Steg 3. Sätt in CD-skivan i CD-läsaren.

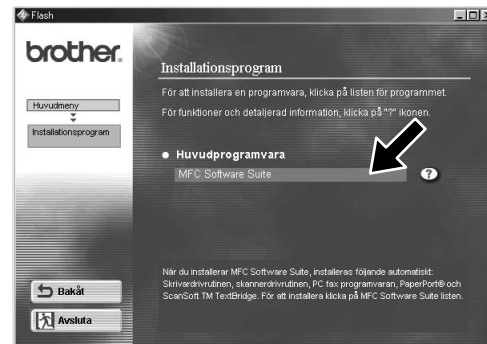


1. Sätt in CD-skivan MFC Software Suite i CD-läsaren. Klicka på aktuellt modellnamn när skärmen med modellnamn visas.

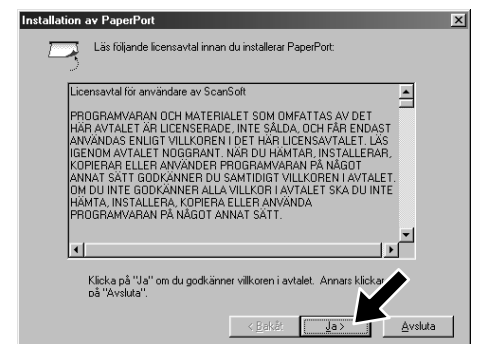
2. Klicka på ditt språk. CD-skivans huvudmeny visas.



3. Klicka på **Installationsprogram**.



4. Klicka på **MFC Software Suite i Huvudprogramvara**, och klicka på **Installera**. *1



5. Fönstret InstallShield Wizard visas, följt av fönstret Installation av PaperPort®. Klicka på **Ja**.



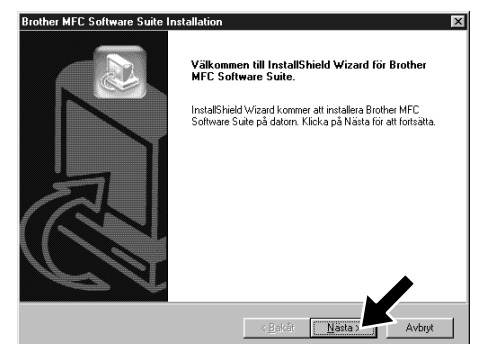
6. Ändra eller acceptera informationen om ditt namn och företag i fönstret Installation av PaperPort®, och klicka på **Nästa**.



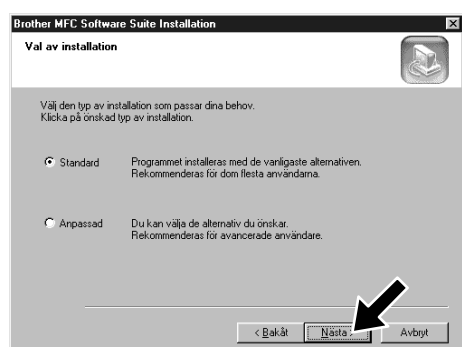
7. Ändra eller acceptera den sökväg som anges för installationen av PaperPort®-filerna i fönstret Välj målkatalog, och klicka på **Nästa**.



8. Klicka på **Nästa** när skärmen Registrera dig idag visas. Följ anvisningarna om registrering av Paper Port®.



9. När fönstret MFC Software Suite Installation visas klickar du på **Nästa** för att installera MFC Software Suite. *2

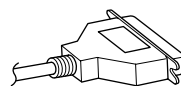


10. Välj **Standard** och klicka på **Nästa** när fönstret Val av installation visas. Tillämpningsfilerna kopieras till datorn.

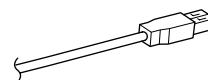


11. Fönstret Anslut kabel visas.

För parallell



För USB



Se NÄSTA SIDA

*1 MFC Software Suite innehåller en skrivardrivrutin, skannerdrivrutin, ScanSoft™ PaperPort®, ScanSoft™ Text Bridge®, PC-FAX-programvara, Remote Setup och True Type-typsnitt. PaperPort® är ett dokumenthanteringsprogram för skannade dokument. ScanSoft™ TextBridge®, en OCR-tillämpning som omvandlar en bild till text och lägger in denna i din standardordbehandlare, är integrerad i PaperPort®.

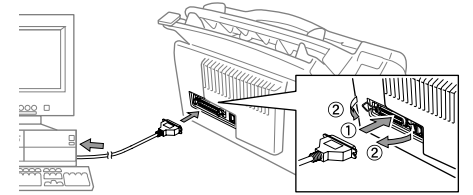
*2 Du måste avinstallera MFC Software Suite eller MFL Pro om ett felmeddelande visas under installationen eller om du redan har installerat denna programvara. Gå till **Start**-menyn, välj **Program**, **Brother**, **Brother MFL Pro**, **Avinstallera** och följ instruktionerna på skärmen.

*3 Även om du väljer **NEJ** kan du vid ett senare tillfälle starta Brother Control Center för att använda skannerknapparna. Se **Starta Brother Control Centre automatiskt**, kapitel 13 i bruksanvisningen på CD-skivan.



Steg 4. Ansluta MFC till PC med parallellkabel.

- A. Anslut parallellkabeln till parallellporten på MFC och spänn fast klämmorna.
- B. Anslut gränssnittskabeln till datorns skrivarport och vrid åt de båda skruvarna. Se datorns bruksanvisning om du inte kan hitta datorns skrivarport.



Steg 5. Aktivera MFC genom att ansluta nätkabeln.

Steg 6. Installationen av Brother-drivrutinen startar automatiskt. Följ instruktionerna på skärmen.

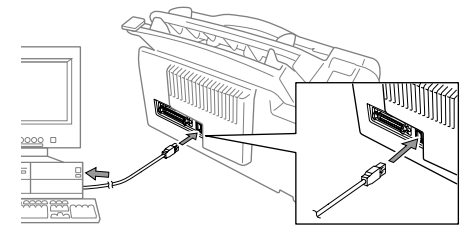
(För användare av Windows® 95/98/98SE/Me)		(För användare av Windows® 2000 Professional)	
<p>1. Klicka på Nästa i fönstret Anslut kabel.</p>	<p>2. När skärmen ovan visas klickar du på Slutför och väntar tills datorn har startat om Windows® och fortsätter med installationen.</p>	<p>1. Klicka på Nästa i fönstret Anslut kabel.</p>	<p>2. När skärmen ovan visas klickar du på Slutför och väntar tills datorn har startat om Windows® och fortsätter med installationen.</p>
<p>3. Klicka på Ja om du vill att Control Center laddas varje gång Windows® startar. Control Center visas som en ikon i aktivitetsfältet. Om du klickar på Nej avaktiverar du skannerknapparna på din MFC. *3</p>	<p>Brother PC fax, skrivar- och skannerdrivrutiner har installerats. Installationen är genomförd.</p>	<p>3. När dialogrutan Ingen digital signatur hittades visas klickar du på Ja för att installera drivrutinen.</p>	<p>4. Klicka på Ja om du vill att Control Center laddas varje gång Windows® startar. Control Center visas som en ikon i aktivitetsfältet. Om du klickar på Nej avaktiverar du skannerknapparna på MFC. *3</p>
<p>Brother PC fax, skrivar- och skannerdrivrutiner har installerats. Installationen är genomförd.</p>		<p>Brother PC fax, skrivar- och skannerdrivrutiner har installerats. Installationen är genomförd.</p>	



Steg 4. Starta MFC genom att ansluta nätkabeln.

Steg 5. Anslut MFC till din PC med USB-kabeln (installationsskärmen visas om några sekunder).

Steg 6. Installationen av Brother-drivrutinen startar automatiskt. Följ instruktionerna på skärmen.



(För användare av Windows® 98/98SE/Me)			(För användare av Windows® 2000)	
<p>1. I fönstret Guiden Lägga till skrivare väljer du BRUSB: USB Printer Port och klickar på Nästa.</p>	<p>2. Acceptera standardskrivaren genom att välja Ja, och klicka på Nästa.</p>	<p>3. Välj Ja (rekommenderas) och klicka på Slutför. Kontrollera kvaliteten på det provblad som skrivs ut.</p>	<p>1. När dialogrutan Ingen digital signatur hittades visas klickar du på Ja för att installera drivrutinen.</p>	<p>2. Välj Slutför för att starta om datorn.</p>
<p>4. Klicka på Ja om du är nöjd med kvaliteten på provbladet. Om du klickar på Nej korrigerar du problemet genom att följa anvisningarna på skärmen.</p>	<p>5. Välj Ja för att starta om datorn, och klicka därefter på Slutför.</p>	<p>6. Klicka på Ja om du vill att Control Center laddas varje gång Windows® startar. Control Center visas som en ikon i aktivitetsfältet. Om du klickar på Nej avaktiverar du skannerknapparna på MFC. *3</p>	<p>3. Klicka på Ja om du vill att Control Center laddas varje gång Windows® startar. Control Center visas som en ikon i aktivitetsfältet. Om du klickar på Nej avaktiverar du skannerknapparna på MFC. *3</p>	<p>Brother PC fax, skrivar- och skannerdrivrutiner har installerats. Installationen är genomförd.</p>
<p>Brother PC fax, skrivar- och skannerdrivrutiner har installerats. Installationen är genomförd.</p>			<p>Brother PC fax, skrivar- och skannerdrivrutiner har installerats. Installationen är genomförd.</p>	

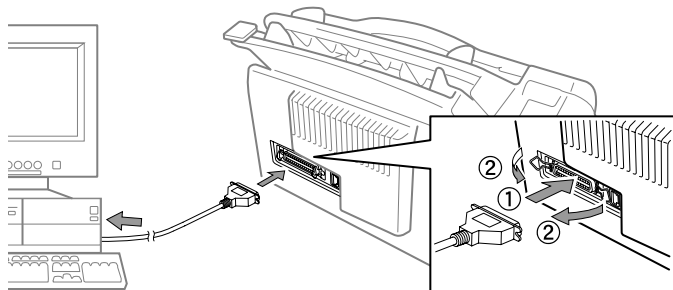
För användare av Windows NT® Workstation Version 4.0

Steg 1. Kontrollera att datorn är påslagen.

Du måste logga in som administratör.

Steg 2. Anslut MFC till din PC med parallellkabeln.

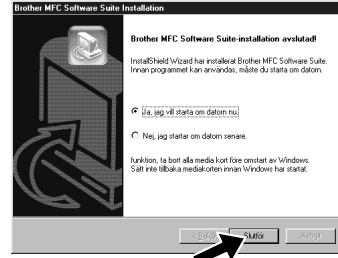
- Anslut parallellkabeln till parallellporten på MFC och spänn fast klämmorna.
- Anslut gränssnittskabeln till datorns skrivarport och vrid åt de båda skruvarna. Se datorns bruksanvisning om du inte kan hitta datorns skrivarport.



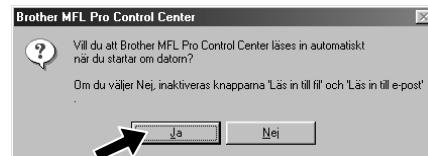
Steg 3. Aktivera MFC genom att ansluta nätkabeln.

Steg 4. Följ anvisningarna på skärmen.

(Samma steg som för användare av Windows® 95/98/98SE/Me/2000 **Steg 3.**, 1-10)



- Välj **Ja** för att starta om datorn, och klicka därefter på **Slutför**.



- Klicka på **Ja** om du vill att Control Center laddas varje gång Windows® startar. Control Center visas som en ikon i aktivitetsfältet. Om du klickar på **Nej** avaktiveras knapparna 'Läs in till fff' och 'Läs in till e-post' på MFC. *3

Brother PC fax, skrivar- och skannerdrivrutiner har installerats. Installationen är genomförd.

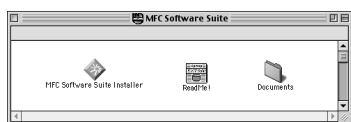
För Apple® Macintosh® QuickDraw®-drivrutin för användare av OS 8.6/9.0/9.0.4/9.1

Steg 1. Kontrollera att MFC:s nätkabel är avlägsnad och att din Macintosh är påslagen.

⚠ Anslut INTE MFC till din Macintosh

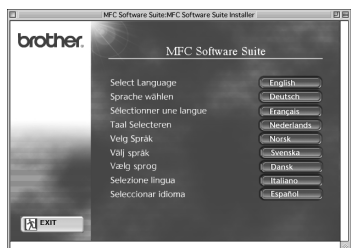
Steg 2. Sätt in CD-skivan i CD-läsaren.

Installera MFC Software Suite



- Dubbelklicka på **MFC Software Suite Installer** när det här fönstret visas.

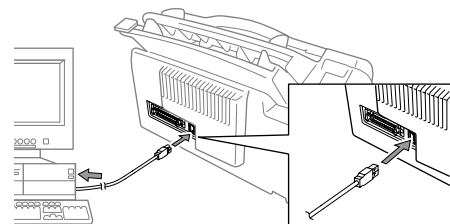
Välj språk



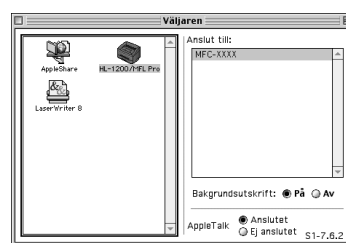
- Klicka på språket för att installera skrivar- och skannerdrivrutiner. Efter installationen uppmanas du att starta om din Macintosh.

Steg 3. Starta om din Macintosh så att den kan registrera den nya drivrutinen.

Steg 4. Anslut MFC till din Macintosh med USB-kabeln, och aktivera MFC genom att ansluta nätkabeln.



Steg 5. Välj skrivaren.



- Öppna **Väljaren** på Apple-menyn.
- Markera den skrivardrivrutin som du har installerat. Till höger om **Väljaren** väljer du den skrivare du vill använda. Stäng **Väljaren**.

Brother PC fax, skrivar- och skannerdrivrutiner har installerats. Installationen är genomförd.

CD-skivans innehåll

Windows®

Du hittar massor av information på den här CD-skivan



(För Windows®)

Installationsprogram

Du kan installera skrivar- och skannerdrivrutiner samt diverse hjälpmedel.

Bruksanvisningar

Ta hjälp av bruksanvisningen och annan dokumentation.

Brother solutions center

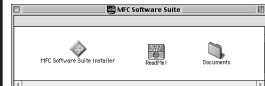
Ha så mycket information som möjligt till hands när du kontaktar vår kundtjänst.

Mer information

Mer information.

Macintosh®

Du hittar massor av information på den här CD-skivan



(För Macintosh®)

MFC Software Suite Installer

Du kan installera skrivar- och skannerdrivrutiner samt diverse hjälpmedel.

ReadMe!

Ta del av viktig information och felsökningstips.

Documents

Ta hjälp av bruksanvisningen och annan dokumentation.