

Konfigurere maskinen og PCen for samkjøring

Før du begynner

- Kjøp om nødvendig den grensesnittkabelen du har til hensikt å bruke med denne maskinen (parallell eller USB).
- Enkelte illustrasjoner er basert på MFC-9070.

❗ Du må kun bruke en skjermet, parallell grensesnittkabel som oppfyller IEEE 1284 og/eller en USB-kabel som ikke er mer enn 1,8 meter lang.

Du må konfigurere maskinvaren og installere driveren før du kan bruke maskinen som skriver og skanner med brukerprogrammet ditt. Brother tilbyr både en Windows® Logo-testet (WHQL)-driver og en Brother Native-driver på CD-ROMen. Den Windows® Logo-testede driveren blir automatisk installert når du følger trinnene nedenfor. Brother Native-driveren gir deg noen funksjoner som du ikke får med den Windows® Logo-testede driveren. Funksjonene som er tilgjengelige på Brother Native-driveren kan variere avhengig av modellen. Besøk oss gjerne på <http://solutions.brother.com> for å få vite mer om disse funksjonene. Du må utføre trinnene 1 til 7 før du kan gå videre til installasjonen av Brother Native-driveren.

Installere Brother-drivere for Windows® XP

Trinn 1. Avslutt datamaskinen og slå den AV.

Trinn 2. Koble MFCen fra strømuttaket og koble ut grensesnittkabelen hvis du allerede har koblet den til.

Trinn 3. Slå datamaskinen på.

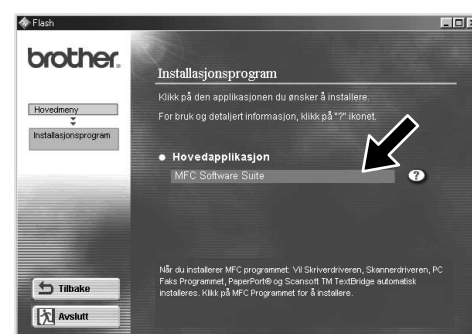
Merk: Hvis "Veiviser for funnet maskinvare" kommer frem før installasjonen av programvaren, klikker du på Avbryt for å avslutte veiviseren og så starter du installasjonsprogrammet fra CD-ROMen.

Trinn 4. Sett CD-ROMen merket "For Windows® XP" inn i CD-ROM-stasjonen.

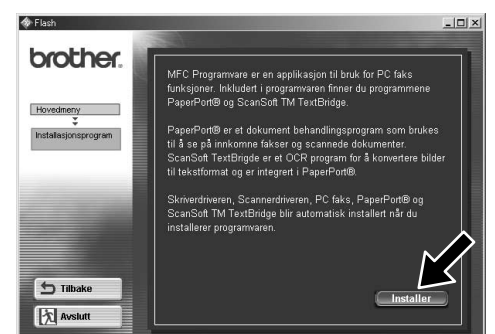
1. Klikk på språket ditt. Du får se CD-ROMens hovedmeny. Hvis det er skjermbildet med modellnavn som kommer frem, klikker du på navnet på din egen modell. Da får du se CD-ROMens hovedmeny. Hvis CD-ROMen IKKE starter automatisk, starter du installasjonsprogrammet ved å klikke på Start, Kjør og så taste x:\setup.exe (der x:\ er stasjonsbokstaven for CD-ROM-stasjonen).



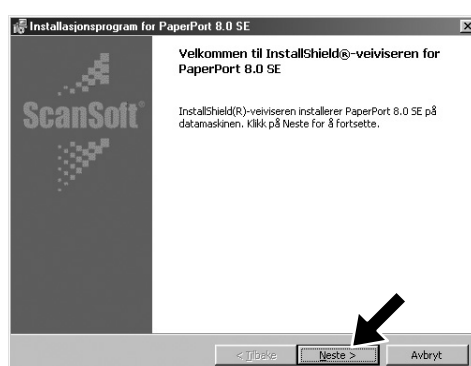
2. Klikk på Installasjonsprogram.



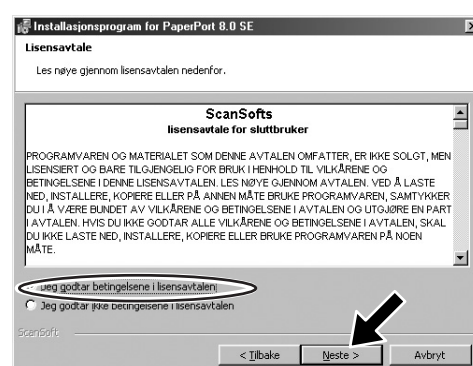
3. Klikk på MFC Software Suite i Hovedapplikasjon, og klikk så på Installer. *1



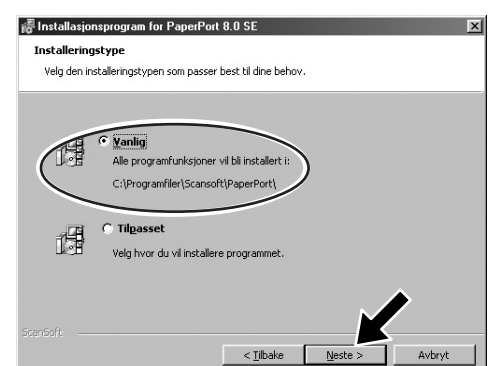
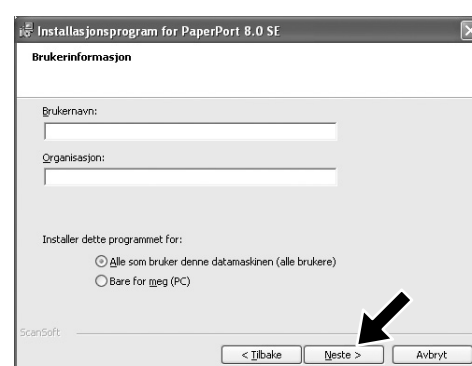
4. Klikk på Installer.



5. Når du får se vinduet PaperPort® 8.0 SE Setup, klikk på Neste.

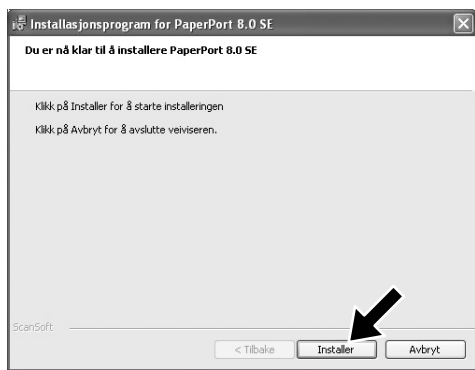


6. Etter at du har lest og godtatt Lisensavtalen, taster du inn brukerinformasjonen din og klikker på Neste.

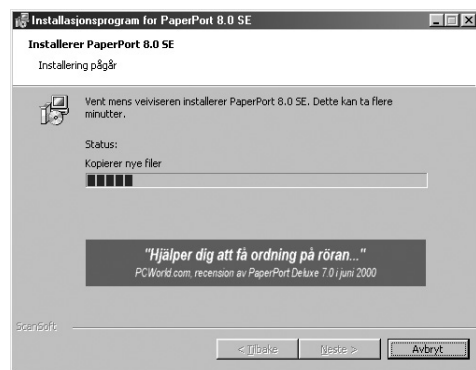


7. Velg Vanlig og klikk på Neste.

*1 MFC Software Suite inkluderer skriverdriver, skannerdriver, PC-FAX-programvare og Ekstern konfigurasjon. Windows® XP begrenser skanneroppløsningen til maks 600 ppt og papirstørrelsen til 215,9 mm x 297 mm.



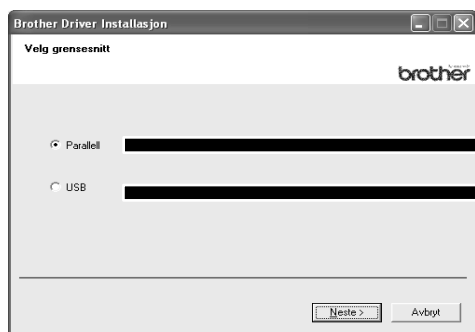
8. Klikk **Installer**, så begynner installasjonen av PaperPort® på datamaskinen din.



9. Når du får opp skjermbilder Registrering, gjør valgene dine og følg instruksjonene på skjermen.

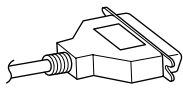


10. Klikk på **Fullfør** for å gjennomføre installasjonen av ScanSoft™ PaperPort®.

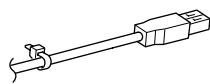


11. Velg en grensesnittkabel, og trykk så **Neste** for å starte driverinstallasjonen.

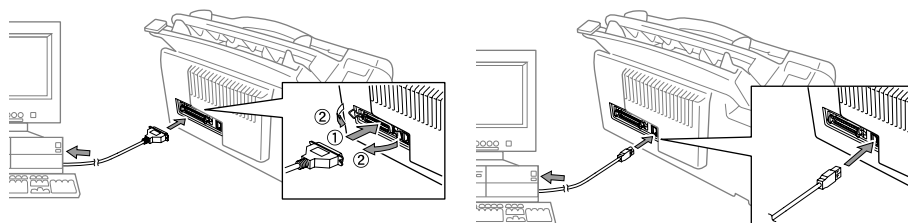
For parallel



For USB



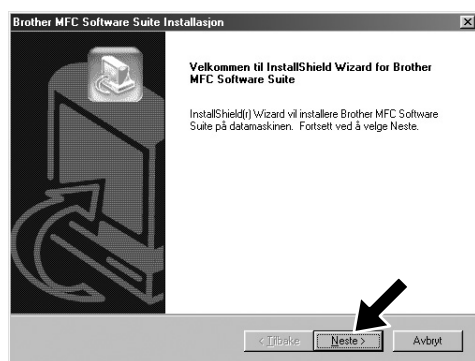
Trinn 5. Koble maskinen til PCen ved bruk av parallell- eller USB-kabelen.



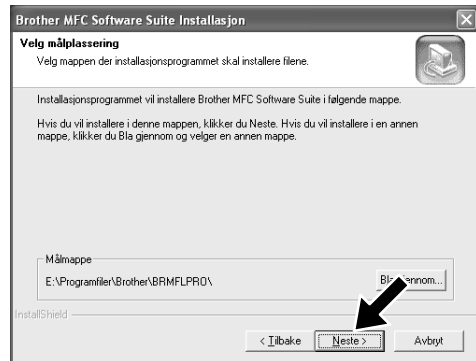
Trinn 6. Slå maskinen på ved å plugge inn strømkabelen (og om nødvendig trykke på maskinens strømbryter). Installasjonen av Brother-drivere starter nå automatisk.

Trinn 7. Følg instruksjonene på skjermen.

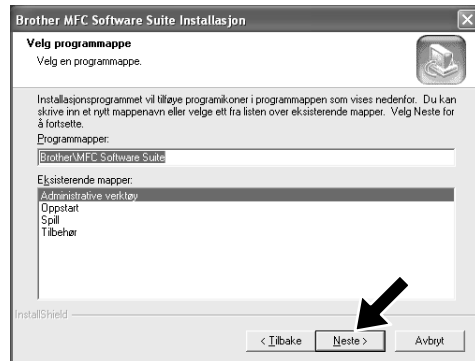
Merk: Hvis det er en DCP-modell du installerer, er installasjonen nå fullført.



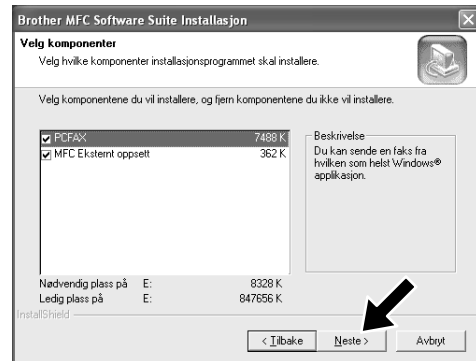
1. Når du får frem skjermbildet ovenfor, klikk på **Neste** for å starte installasjonsprogrammet PC-FAX og Ekstern konfigurasjon.



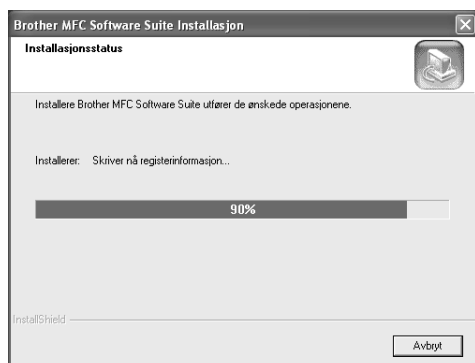
2. Velg mappen der Setup (konfigurasjon) skal installere programfilene. Hvis du ikke vil bruke standardkatalogen, klikk på **Bla gjennom** for å velge en ny mappe og klikk på **Neste** for å gå videre.



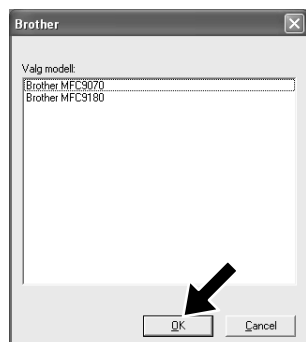
3. Velg den programmappen hvor du vil legge inn programikonene og klikk på **Neste**.



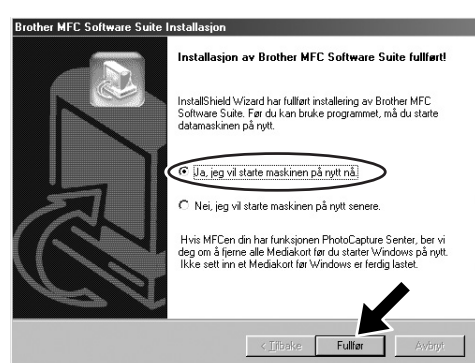
4. Hvis du får opp dette skjermbildet, velger du de komponentene du vil installere (standardverdien gir deg mest funksjonalitet) og klikker så på **Neste**.



5. Da starter installasjonsprosessen.



6. Hvis du får opp dette skjermbildet, velger du den maskinmodellen du vil bruke til å sende PC-fakser og klikker så på **OK**.



7. Velg "Ja" for å starte opp datamaskinen på nytt, og klikk så på **Fullfør**.

Installere Brother Native-drivere for Windows® XP

Før du begynner

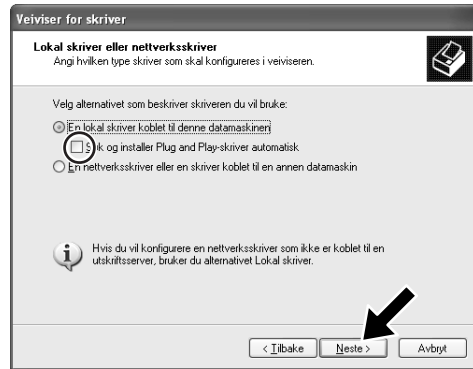
- Utfør trinnene 1 til 7 under "Konfigurere maskinen og PCen for samkjøring" før du installerer Brother Native-driveren.
- Forsikre deg om at grensesnittkabelen er koblet til mellom maskinen og PCen og at du har slått PÅ strømmen til dem begge.

Trinn 8. Klikk på "Start" og velg "Skrivere og telefakser"

Trinn 9. Klikk på "Legg til skriver", så starter Veiviseren for skriver.



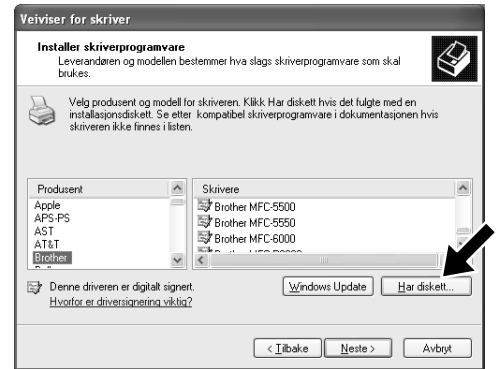
1. Når du får frem skjermbildet ovenfor, klikk på **Neste**.



2. Fjern avkrysningen foran "Søk og installer Plug and Play-skriver automatisk" og klikk på **Neste**.



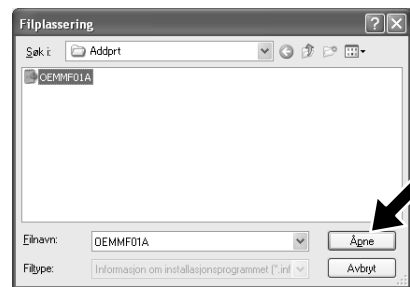
3. Velg "BMFC (Brother MFL-port)" fra nedtrekksvinduet for valg av skriverport og klikk på **Neste**.



4. Klikk på **Har diskett**.



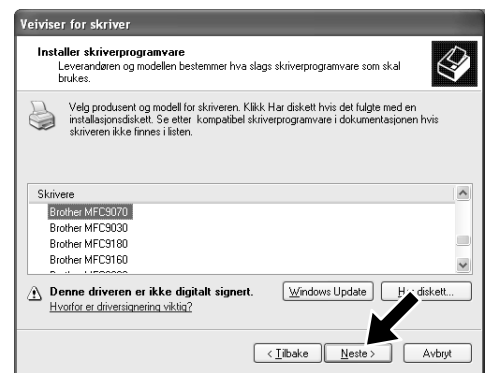
5. Bla gjennom CD-ROMen og merk din egen språkmappe, og klikk så på **Åpne**. Merk mappen "WXP" og klikk på **Åpne**. Merk mappen "Addprtt" og klikk på **Åpne**.



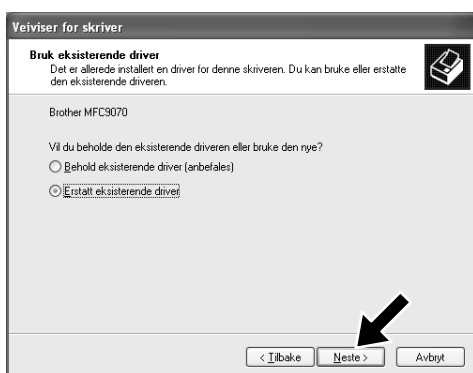
6. Klikk på **Åpne**.



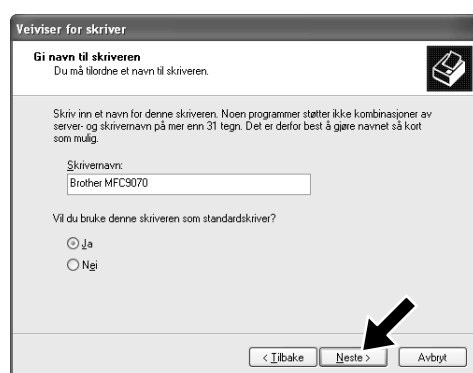
7. Forsikre deg om at "X:\xxx\WXP\Addprtt" er vist i vinduet, og klikk på **OK** (X:\ er stasjonsbokstaven for CD-ROMen din).



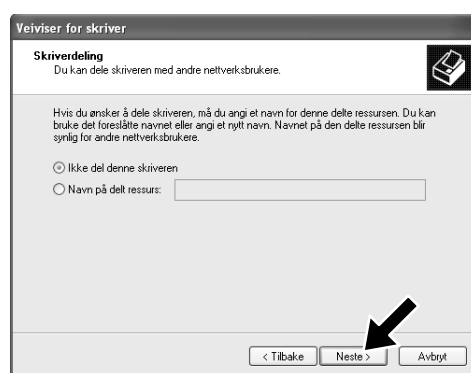
8. Merk den modellen du installerer fra listen med maskiner og klikk på **Neste**.



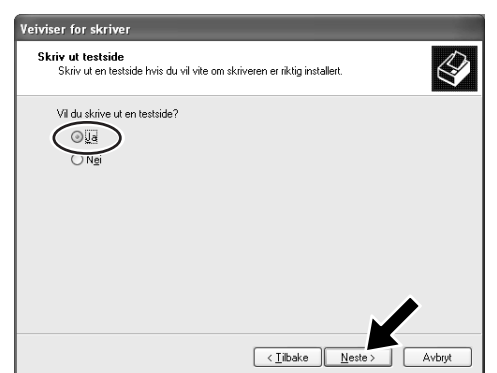
9. Hvis du får opp dette skjermbildet, velg "Erstatt eksisterende driver" og **Neste**.



10. Modellen du installerer kommer frem på listen i vinduet. Klikk **Ja** eller **Nei** hvis du vil at denne driveren skal være standardskriveren din.



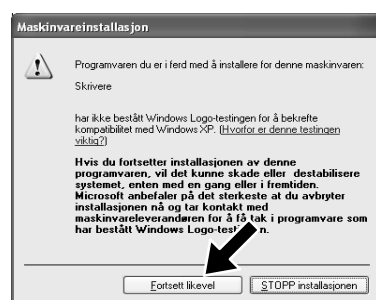
11. Hvis du får opp dette skjermbildet, velg "Ikke del denne skriveren" og klikk på **Neste**.



12. Velg "Ja" og **Neste** for å skrive ut en testside.



13. Når du får frem skjermbildet ovenfor, klikk på **Fullfør**.



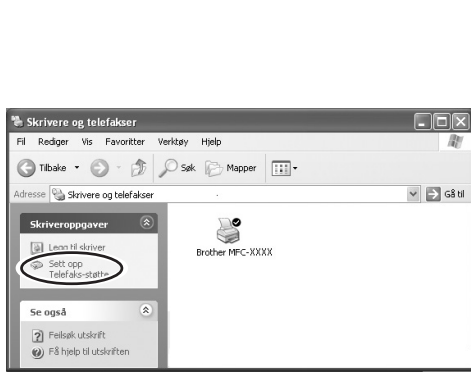
14. Hvis du får du ser Windows Logo-testingskjermen, klikk på **Fortsett likevel**. Da fullføres installasjonen av Brother Native-driveren.

Merk: Du finner to av Brothers skriverdrivere på listen under menyvalget **Skrivere** og **telefakser**. Driveren uten bindestrek i modellnavnet (eks. Brother MFC9070) er Brother Native-driveren.

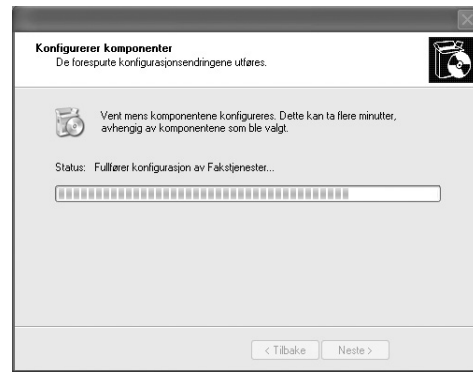
Konfigurere og bruke PC-FAX Mottak (For MFC-9660 og MFC-9880)

Før du kan begynne å motta telefaks, må du installere den riktige Windows XP-driveren (Windows XP-driver som følger med i boksen eller Brother Windows XP-driver). Etter at driveren er installert, se informasjonene nedenfor når du skal konfigurere din Windows XP PC for mottak av telefaks.

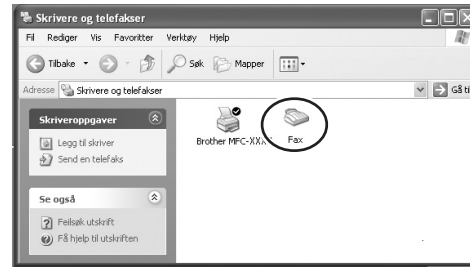
Trinn 10. Konfigurere PCen



1. Når du skal aktivere telefaksmottak, klikk på **Sett opp telefaksstøtte** i menyen **Skriveroppgaver**.



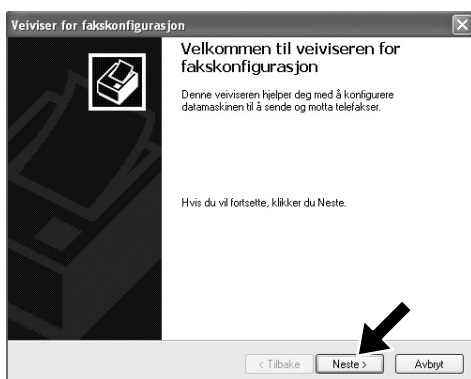
2. Da blir FAX-tjenestene installert på PCen din.



3. Det kommer frem et **Faks**-ikon i mappen **Skriver og telefaks**. Hvis **Faks**-ikonet ikke kommer frem, klikk på **Installer en lokal faksskriver** i menyen **Skriveroppgaver**.

4. Velg **Start, Alle Programmer, Tilleggsutstyr, Kommunikasjon, Faks, Fakskonsoll**.

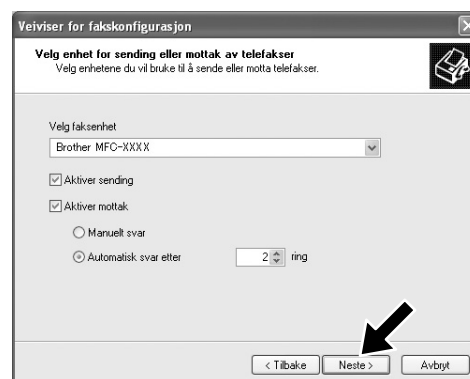
Merk: Hvis du ikke har konfigurert telefaksforbindelsen din, får du vist skjermbildet for den lokale informasjonen om deg. Tast inn brukerinformasjonen din, forsikre deg om at du spesifiserer det eksterne linjetilgangsnummeret om nødvendig, og klikk på **OK**. Velg knappen **Min plassering** hvis den ikke allerede er valgt, og klikk på **OK**.



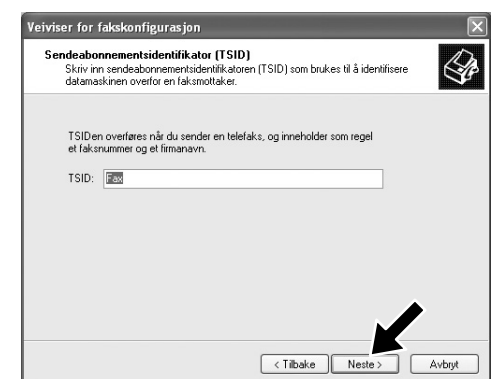
5. Veiviser for faksconfigurasjon starter. Klikk på **Neste**.



6. Tast inn avsenderinformasjonen, og klikk så på **Neste**.



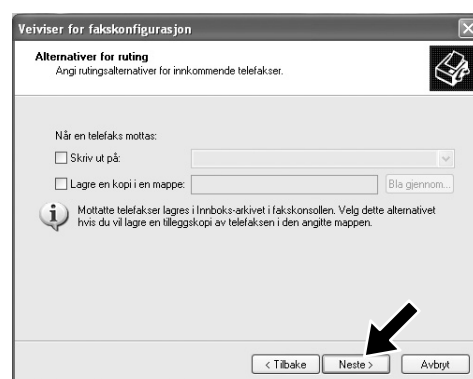
7. Velg den **faksenhet** du vil bruke i nedtrekkslisten **Velg faksenhet**. Klikk for å merke avkrysningsboksen **Aktiver mottak**. Oppgi antall ringetoner du vil ha før MFCen skal besvare faksen. Klikk på **Neste**.



8. Tast inn **Sendeabonnementsidentifikator (TSID)**, og klikk så på **Neste**.



9. Tast inn **Mottaksabonnementsidentifikator (CSID)**, og klikk så på **Neste**.



10. Velg om du vil skrive ut en mottatt faks eller lagre den i en mappe, og klikk så på **Neste**.



11. Klikk **Fullfør**. PC-FAX-installasjonen er nå fullført.

Merk: Når PC-FAX Mottak er aktivert, kan du ikke kjøre programmet Ekstern konfigurering. For å bruke Ekstern konfigurering, kryss av for **Aktiver mottak** i punkt 7 under trinn 10.

For informasjon om hvordan du bruker PC-FAX sending og mottak, se under **Hjelp** i **Fakskonsollen**.

WIA-kompatibel skanning

Windows® XP bruker Windows Image Acquisition (WIA) for skanning av bilder fra MFCen. Du kan skanne bilder direkte inn i PaperPort®-fremviseren som Brother leverte med MFCen eller du kan skanne bilder direkte inn i et hvilket som helst annet brukerprogram som støtter WIA- eller TWAIN-skanning.

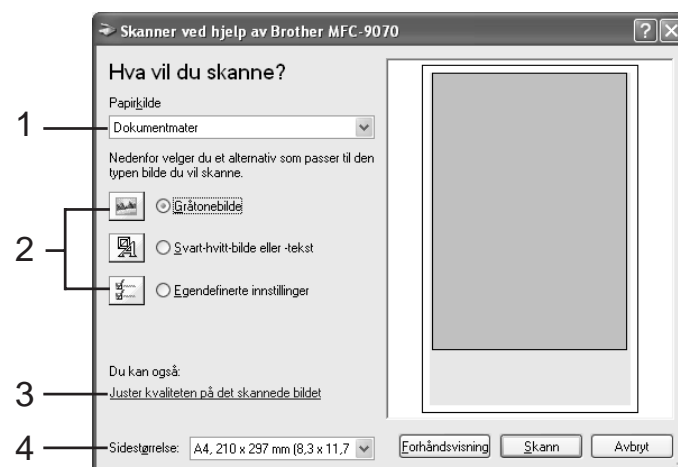
For MFC-580, MFC-590, MFC-9160, MFC-9180, MFC-9760 og MFC-9880

Du får se følgende dialogboks for Skann:



For MFC-9070 og MFC-9660

Du får se følgende dialogboks for Skann:



1. Papirkilde:

Du kan velge skanning fra glassplaten eller dokumentmateren.

2. Typen bilde

Velg den typen bilde du skal skanne.

3. Juster kvaliteten på det skannede bildet

Du kan justere lysstyrke, kontrast, oppløsning og bildetype.

4. Sidestørrelse:

Hvis papirkilden er satt til Dokumentmater, kan du velge den papirstørrelsen som skal skannes.

Hva er inkludert på CD-ROMen

Du kan få en mengde informasjon fra denne CD-ROMen



Installasjonsprogram

Du kan installere skriver- og skannerdrivere og de ulike hjelpeelementene.

Manualer

Se på Brukerhåndboken og annen dokumentasjon.

Brother Solutions Centre

Få all den informasjonen du trenger for å kontakte vårt løsningscenter.

Øvrig informasjon

Interaktiv demonstrasjon som viser funksjoner i skriverdriveren.

Varemerker

Brother-logoen og MFC Software Suite er registrerte varemerker for Brother Industries, Ltd.

© Copyright 2002 Brother Industries, Ltd. Med enerett.

Windows og Microsoft er registrerte varemerker for Microsoft i USA og andre land.