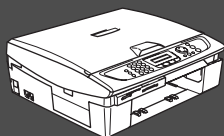


MFC-210C
MFC-410CN
MFC-620CN

Installatiehandleiding

U moet eerst alle hardware instellen en het stuurprogramma te installeren, pas dan kunt u de machine gebruiken.
Raadpleeg de "Installatiehandleiding" en volg de eenvoudige instructies voor het opstellen van de machine en het installeren van het printerstuurprogramma.

Stap 1

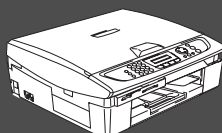


De machine installeren

Stap 2



Het stuurprogramma en software installeren



De installatie is voltooid!

Vanuit het stuurprogramma kunt u rechtstreeks naar het Brother Solutions Center gaan, waar u de meest recente stuurprogramma's kunt ophalen en de beste oplossingen voor problemen of vragen kunt opzoeken. U vindt deze informatie ook op <http://solutions.brother.com> of voor België respectievelijk Nederland www.brother.be en www.brother.nl.
Bewaar deze installatiehandleiding, de gebruikershandleiding en de meegeleverde cd-rom op een veilige plaats, zodat u ze wanneer nodig snel even kunt raadplegen.

De machine
installeren

Het stuurprogramma en de software installeren

Windows[®]





Windows[®]
netwerk

Mac OS[®] X

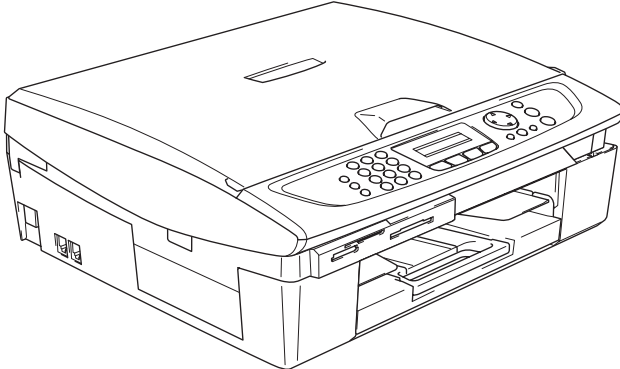
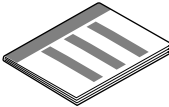

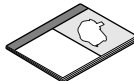


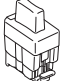
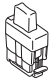
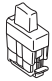
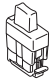
Mac OS[®]
8.6 - 9.2

Macintosh[®]
netwerk

Voor
netwerkgebruikers

 Waarschuwing		 Hint	 Gebruikers handleiding
<p>Dit duidt op een waarschuwing waarmee rekening moet worden gehouden om persoonlijk letsel te voorkomen.</p>	<p>Dit duidt op een waarschuwing waarmee rekening moet worden gehouden om ervoor te zorgen dat de machine op de juiste wijze wordt gebruikt of om te voorkomen dat de machine wordt beschadigd.</p>	<p>Dit zijn opmerkingen of nuttige wenken die u van pas kunnen komen bij het gebruik van de machine.</p>	<p>Dit verwijst naar de gebruikershandleiding.</p>

Onderdelen in de doos

	 Installatiehandleiding		
	 Cd-rom		
	 Gebruikershandleiding		
 Telefoonsnoer	 Netsnoer		
 Zwart (LC900BK)	 Magenta (LC900M)	 Geel (LC900Y)	 Cyaan (LC900C)
Inktpatronen			

Welke onderdelen er worden geleverd, kan van land tot land verschillen.
Bewaar alle verpakkingsmateriaal en de doos.

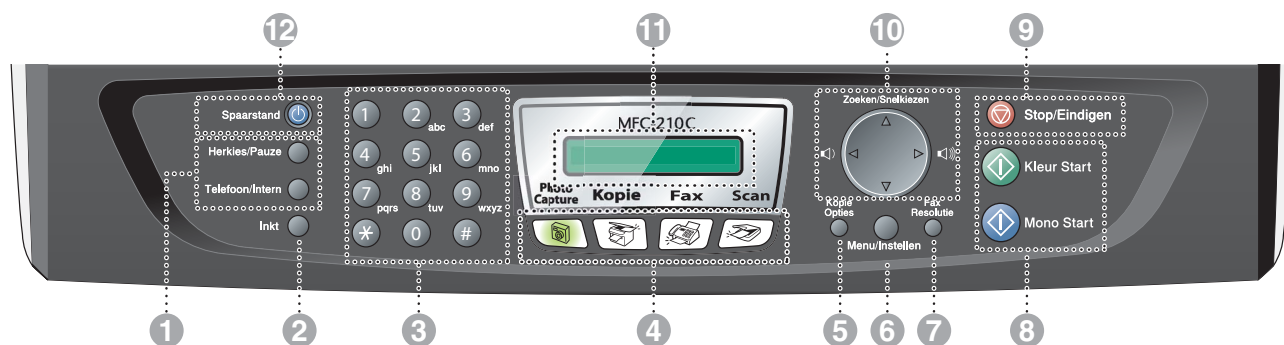


Als u bezig bent de machine via USB aan te sluiten:

- *De interfacekabel wordt niet standaard meegeleverd. U moet zelf een geschikte USB 2.0-kabel kopen.*
- *Wees er zeker van dat u een USB 2.0-interfacekabel gebruikt die niet langer is dan 2 meter.*
- *Uw machine heeft een full speed USB 2.0 interface. Deze interface is compatibel met Hi-Speed USB 2.0; de maximale gegevensoverdrachtsnelheid zal echter 12 Mbits/sec. bedragen. De machine kan ook worden verbonden met een computer die over een USB 1.1 interface beschikt.*

Bedieningspaneel

(Voor MFC-210C en MFC-410CN)

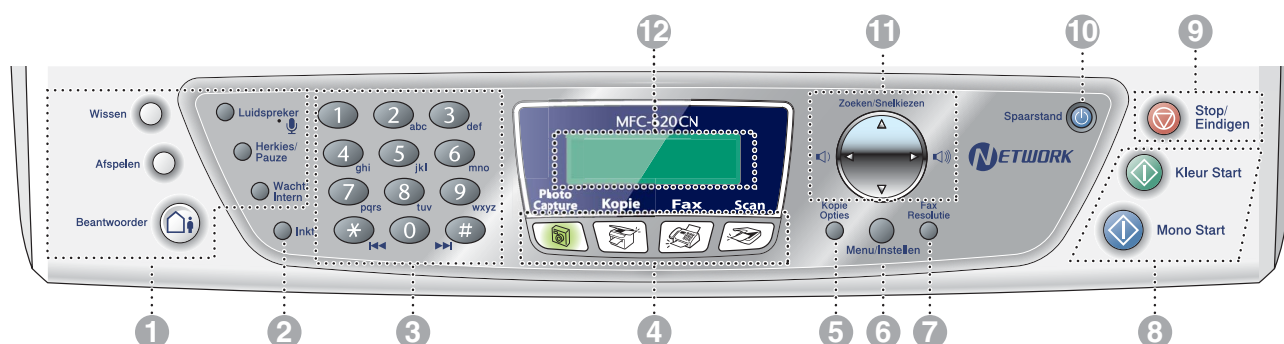


1. Fax- en telefoontoetsen	5. Toets Opties	9. Toets Stop/Eindigen
2. Toets Inkt	6. Toets Menu/Instellen	10. Navigatietoets
3. Kiestoetsen	7. Toets Fax Resolutie	11. Liquid Crystal Display (LCD)
4. Modustoetsen	8. Starttoetsen	12. Toets Spaarstand



Zie voor informatie over het bedieningspaneel "Overzicht van het bedieningspaneel" in hoofdstuk 1 van de gebruikershandleiding.

(Voor MFC-620CN)



1. Toetsen Telefoon en Beantwoorder	5. Toets Opties	9. Toets Stop/Eindigen
2. Toets Inkt	6. Toets Menu/Instellen	10. Toets Spaarstand
3. Kiestoetsen	7. Toets Fax Resolutie	11. Navigatietoets
4. Modustoetsen	8. Starttoetsen	12. Liquid Crystal Display (LCD)



Zie voor informatie over het bedieningspaneel "Overzicht van het bedieningspaneel" in hoofdstuk 1 van de gebruikershandleiding.

Stap 1 De machine installeren

1. De transportbeveiliging verwijderen	4
2. Papier plaatsen.....	4
3. De telefoonlijn en het netsnoer aansluiten	5
4. De inktpatronen plaatsen	6
5. Afdrukkwaliteit controleren.....	8
6. De datum en tijd instellen.....	9
7. Het stationsnummer instellen.....	9
8. Een Ontvangststand selecteren (alleen MFC-210C, MFC-410CN)	10
9. Een Ontvangststand selecteren (alleen MFC-620CN).....	10
10. De Beantwoorder instellen (alleen MFC-620CN)	11

Stap 2 Het stuurprogramma en software installeren

Windows®	Meegeleverde cd-rom "MFL-Pro Suite"	12
	Bij gebruik van de USB-interfacekabel	
	■ Voor Windows® 98/98SE/Me/2000 Professional/XP.....	14
Macintosh®	Voor gebruikers van netwerkinterfacekabels (alleen MFC-410CN, MFC-620CN)	
	■ Voor Windows® 98/98SE/Me/2000 Professional/XP.....	17
	Bij gebruik van de USB-interfacekabel	20
	■ Voor Mac OS® X 10.2.4 of hoger.....	20
	■ Voor Mac OS® 8.6 tot 9.2.....	23
	Voor gebruikers van netwerkinterfacekabels (alleen MFC-410CN, MFC-620CN).....	25
	■ Voor Mac OS® X 10.2.4 of hoger.....	25
■ Voor Mac OS® 8.6 tot 9.2.....	28	

■ Voor netwerkgebruikers (alleen MFC-410CN, MFC-620CN)

Overzicht hoofdstukken in de Netwerkhandleiding	30
De netwerkinstellingen terugzetten naar de standaard fabrieksinstellingen	30
Het configuratieprogramma BRAdmin Professional installeren (alleen voor Windows®)	31
Het IP-adres, het subnetmasker en de gateway instellen met behulp van BRAdmin Professional (Alleen voor Windows®)	32

■ Verbruiksonderdelen en Opties

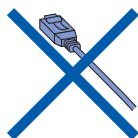
Verbruiksonderdelen vervangen.....	33
Optie	33

1 De transportbeveiliging verwijderen

- 1 Verwijder de beschermtape.



Sluit de USB-kabel nog NIET aan. De USB-kabel moet pas worden aangesloten wanneer het stuurprogramma wordt geïnstalleerd.

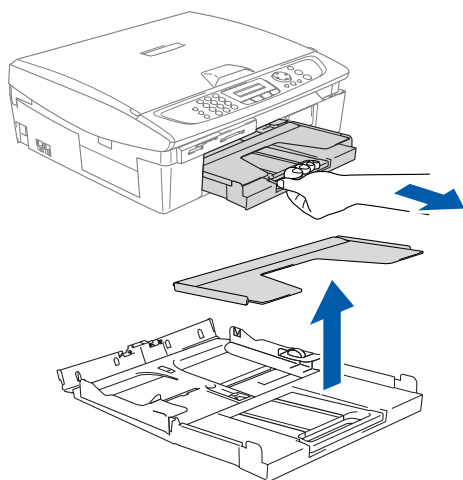


2 Papier plaatsen



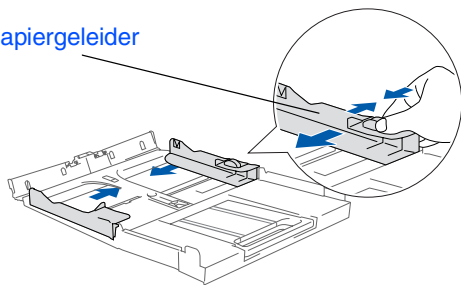
*U kunt maximaal 100 vel van 80 g/m² plaatsen.
Raadpleeg "Over papier" in hoofdstuk 1 van de gebruikershandleiding voor meer informatie.*

- 1 Trek de papierlade volledig uit de machine en verwijder de uitvoerpapierlade.

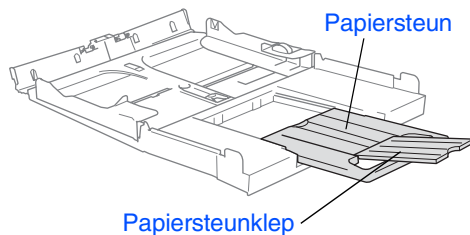


- 2 Houd de papiergeleider ingedrukt en stel deze papiergeleider af op de breedte van het gebruikte papier.

Papiergeleider

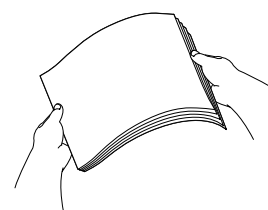


- 3 Trek de papiersteun er uit en vouw de papiersteunklep uit.

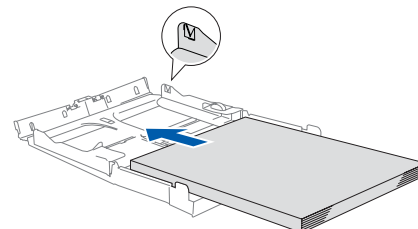


Gebruik de papiersteunklep voor Letter, Legal en A4-papier.

- 4 Blader de stapel papier goed door om te voorkomen dat papier vastloopt of scheef wordt ingevoerd.

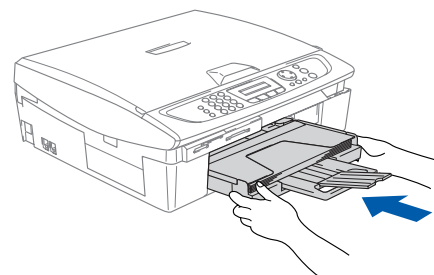


- 5 Steek het papier voorzichtig in de papierlade met de afdrukkzijde naar beneden en de bovenzijde eerst. Zorg dat het papier vlak in de lade en onder de maximale papiermarkering ligt.



- Zorg dat de papiergeleiders aan de zijkant de randen van het papier aanraken.
- Zorg ervoor dat u het papier niet te ver erin duwt; het kan aan de achterkant van de lade omhoog gaan staan en problemen veroorzaken bij de papierinvoer.

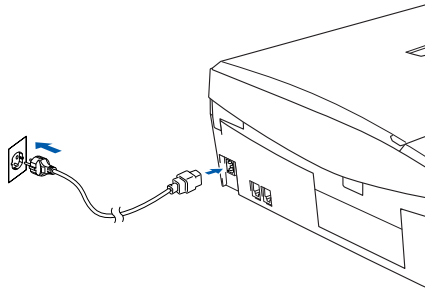
- 6 Plaats de ladedeksel terug en schuif de papierlade stevig terug in de machine.



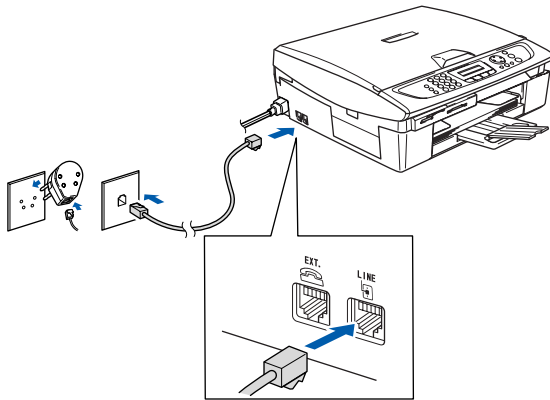
3

De telefoonlijn en het netsnoer aansluiten

1 Sluit het netsnoer aan.



2 Sluit het telefoonsnoer aan. Sluit het ene uiteinde van het telefoonsnoer aan op de ingang van de machine met aanduiding **LINE** en het andere uiteinde op een modulaire wandstekker.



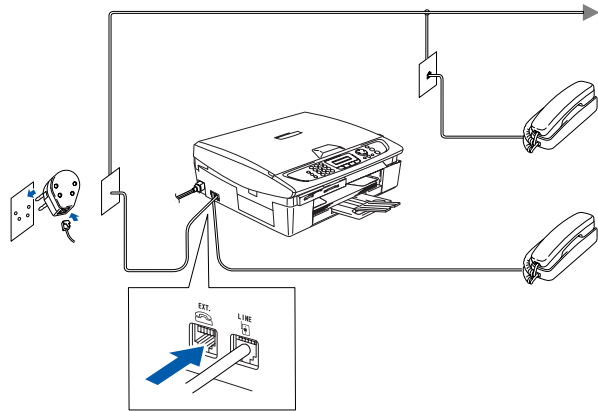
Sluit de USB-kabel nog NIET aan.

! Waarschuwing

- Deze machine moet worden voorzien van een geaarde stekker.
- Aangezien de machine via het stopcontact is geaard, kunt u zichzelf tegen mogelijke elektrische gevaren op het telefoonnetwerk beschermen door de machine aan te laten staan wanneer u deze op een telefoonlijn aansluit. Wanneer de machine moet worden verplaatst, beschermt u zichzelf door eerst de telefoonlijn af te sluiten en pas daarna de stekker uit het stopcontact te halen.



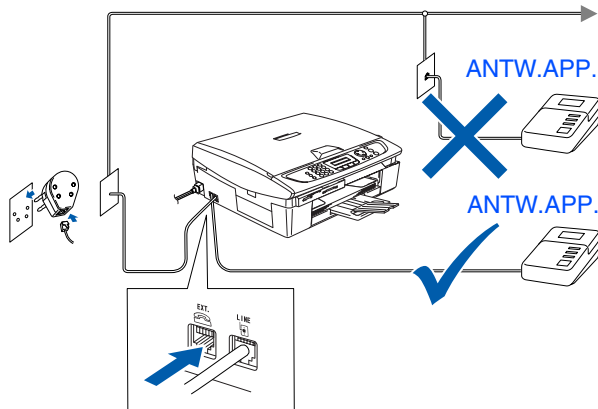
Als u een telefoonlijn met een extern toestel deelt, moet u de aansluitingen zoals hieronder afgebeeld uitvoeren.



Als u een telefoonlijn met een extern antwoordapparaat deelt, moet u deze zoals hieronder afgebeeld aansluiten.



Selecteer de ontvangststand "External Beantwoorder" als u een extern antwoordapparaat gebruikt. (Alleen MFC-210C, MFC-410CN) Raadpleeg "Een extern apparaat op uw machine aansluiten" in bijlage van de gebruikershandleiding.



4 De inktpatronen plaatsen



Waarschuwing

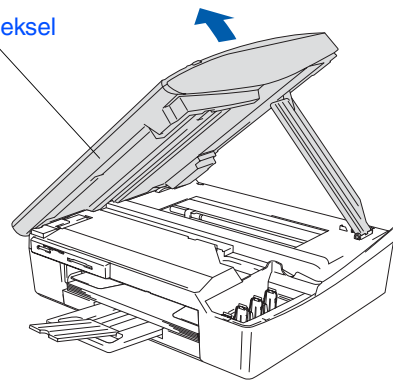
Mocht u inkt in uw ogen krijgen, spoel ze dan onmiddellijk uit met water en raadpleeg een arts als uw ogen geïrriteerd raken.

- 1 Zorg dat de machine aanstaat. Op het LCD-scherm staat:

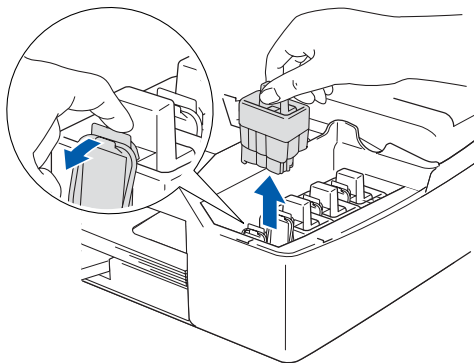
Geen patroon

- 2 Til het scannerdeksel op aan de rechterkant van de machine, totdat deze in de open stand vergrendeld is.

Scannerdeksel

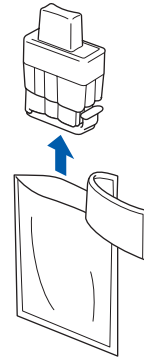


- 3 Verwijder de beschermingen.



Gooi de beschermingen niet weg. U hebt deze nodig wanneer u de machine moet vervoeren.

- 4 Verwijder de inktpatroon.

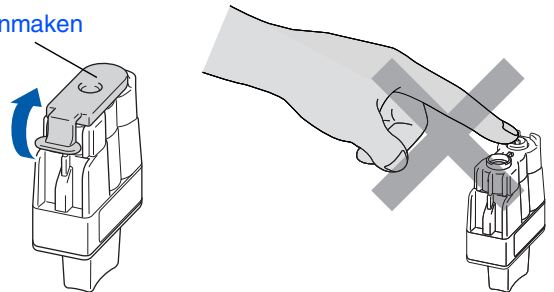


- 5 Verwijder voorzichtig het kapje aan de onderzijde.



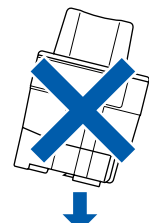
Raak het gebied uit de onderstaande afbeelding NIET aan.

Openmaken

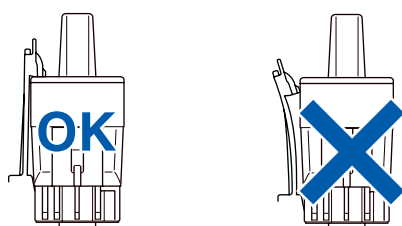
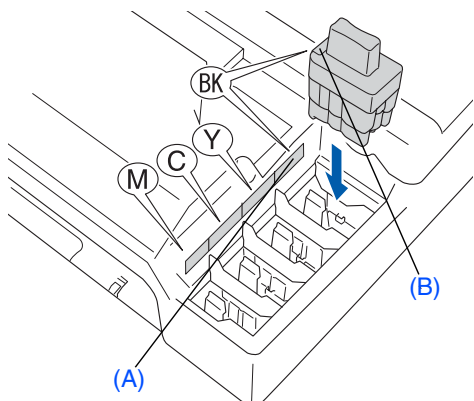


Als het deksel van de cartridges loskomt terwijl u de zak opent, zal de cartridge niet beschadigd worden.

Houd de tonercartridge rechtop wanneer u deze in de sleuf plaatst.



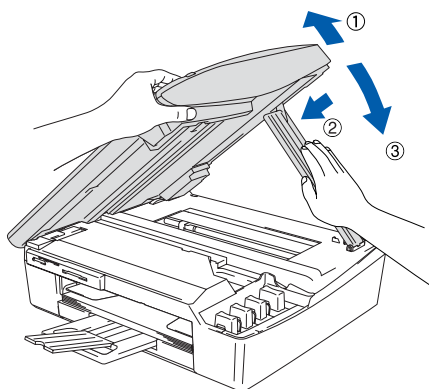
- 6 Duw stevig op de tonercartridge totdat de haak eroverheen klikt. Zorg dat de kleur van de sleuf (A) dezelfde is als de kleur van de kleurencartridge (B), zoals u in het onderstaande schema ziet.



- 7 Til het scannerdeksel op om de vergrendeling los te halen. Druk de steun van het scannerdeksel voorzichtig naar beneden en sluit het scannerdeksel.

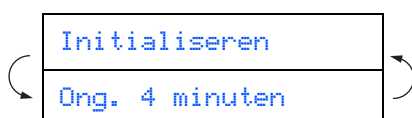


Als op het LCD-scherm de melding **Installeer** wordt weergegeven nadat u de inktpatronen hebt geïnstalleerd, moet u controleren of ze op juiste manier zijn geïnstalleerd.



De machine zal het inktbuizensysteem reinigen voor het eerste gebruik. Dit wordt slechts één keer gedaan, alleen de eerste keer dat de inktpatronen worden geplaatst. Het reinigingsproces duurt ongeveer vier minuten.

Op het LCD-scherm wordt het volgende weergegeven.



- Verwijder **GEEN** inktpatronen wanneer u ze niet hoeft te vervangen. Als u dit toch doet, kan dit de hoeveelheid inkt verminderen en weet de machine niet hoeveel inkt er nog in de patroon zit.
- Schud de inktpatronen **NIET**. Als u inkt op uw lichaam of kleding hebt gemorst, was deze dan onmiddellijk met zeep of een wasmiddel.
- Het is beter de patronen **NIET** herhaaldelijk te plaatsen en te verwijderen. Anders kan er inkt uit sijpelen.
- De inktcartridge **NIET** openmaken of ermee knoeien, want daardoor kan de cartridge inkt verliezen.
- De inkjetmachines van Brother zijn ontworpen om te werken met inkt van een bepaalde specificatie en leveren optimale prestaties indien gebruikt met originele tonercartridges van Brother. Brother kan deze optimale prestaties niet garanderen indien inkt of inktpatronen van andere specificaties worden gebruikt. Het gebruik van patronen anders dan originele patronen van Brother en van patronen die met inkt van andere merken zijn gevuld, wordt derhalve afgeraden. Indien de printkop of enig ander deel van deze machine wordt beschadigd als gevolg van het gebruik van inkt of inktpatronen anders dan originele Brother-producten, dan worden enige reparaties die nodig zijn als gevolg daarvan niet door de garantie gedekt omdat deze producten incompatibel en ongeschikt zijn voor deze machine.



- Als de kleuren gemengd zijn omdat u een inktpatroon in de verkeerde kleurpositie geïnstalleerd hebt, moet u nadat de patroon op de juiste plaats geïnstalleerd is de printkop diverse keren reinigen; pas dan mag u printen. (Raadpleeg "De printkop reinigen" in hoofdstuk 11 van Problemen oplossen en routineonderhoud van de gebruikershandleiding.)
- Installeer een inktpatroon onmiddellijk na het openen in de machine en verbruik hem binnen zes maanden na de installatie. Gebruik ongeopende inktpatronen vóór de uiterste verbruiksdatum die op de doos vermeld staat.

5

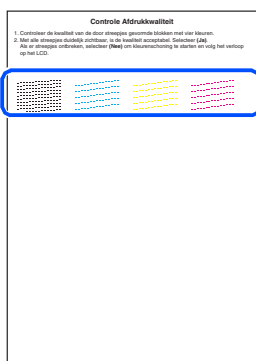
Afdrukkwaliteit controleren

- 1 Nadat het reinigen voltooid is, wordt op het LCD-scherm het volgende weergegeven:



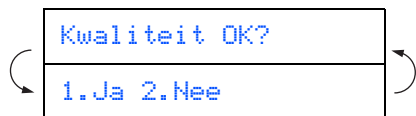
- 2 Zorg dat er papier in de papierlade zit. Druk op **Kleur Start**. De machine begint de TESTPAGINA af te drukken (alleen wanneer de inktpatronen voor de eerste keer worden geïnstalleerd).

- 3 Controleer de kwaliteit van de vier kleurenblokken die worden gevormd door de korte lijnen die op de testpagina zijn afgedrukt. (ZWART/ CYAAN/ GEEL/ MAGENTA)



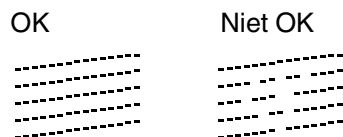
Raak het afgedrukte oppervlak van het papier niet aan vlak na het printen. De inkt kan nog nat zijn en op uw vingers vlekken.

- 4 Op het LCD-scherm staat het volgende:

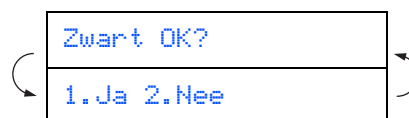


- 5 Als de lijnen duidelijk en zichtbaar zijn, drukt u op **1** op het toetsenblok om de kwaliteitscontrole te voltooien. ---OF---

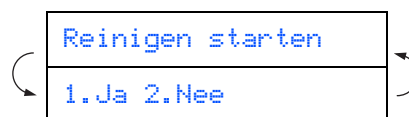
Als er korte lijnen ontbreken, drukt u op **2** en gaat u naar **6**.



- 6 U wordt gevraagd of de afdrukkwaliteit voor zwart en kleur in orde is. Druk op **1** of **2** op de kiestoetsen.



Als u een keuze hebt gemaakt, **1 (Ja)** of **2 (Nee)** voor zwart en kleur, meldt het LCD-scherm:



Druk op **1 (Ja)** en de machine gaat de kleuren reinigen.

Druk op **Kleur Start** wanneer het reinigen is voltooid. De machine drukt opnieuw de TESTPAGINA af en gaat terug naar stap

3.

6

De datum en tijd instellen

- 1 Druk op **Menu/Instellen**.
- 2 Druk op **0**.
- 3 Druk op **2**.
- 4 Toets de laatste twee cijfers van het jaar in met behulp van de kiestoetsen en druk op **Menu/Instellen**.

Jaar: 2004

(Voor bijvoorbeeld **0 4** in voor 2004.)

- 5 Voer met behulp van de kiestoetsen de twee cijfers voor de maand in en druk op **Menu/Instellen**.

Maand: 03

(Voor bijvoorbeeld **0 3** in voor maart.)

- 6 Voer met behulp van de kiestoetsen de twee cijfers voor de dag in en druk op **Menu/Instellen**.

Dag: 01

(Voor bijvoorbeeld **0 1**.)

- 7 Voer met behulp van de kiestoetsen de tijd in 24-uurnotatie in en druk op **Menu/Instellen**.

Tijd: 15:25

(Voor bijvoorbeeld **1 5, 2 5** in voor 15:25.)

- 8 Druk op **Stop/Eindigen**.



Als u de invoer wilt herhalen, drukt u op **Stop/Eindigen** om met stap **1** verder te gaan.

7

Het stationsnummer instellen

U kunt uw naam en faxnummer opslaan, zodat deze gegevens worden afgedrukt op alle faxpagina's die u verstuurt.


- 1 Druk op **Menu/Instellen**.
- 2 Druk op **0**.
- 3 Druk op **3**.
- 4 Toets uw faxnummer in (maximaal 20 cijfers) en druk op **Menu/Instellen**.

Fax:

- 5 Voer uw naam (maximaal 20 tekens) in met behulp van de kiestoetsen en druk vervolgens op **Menu/Instellen**.

Naam:



- Raadpleeg bij het invoeren van uw naam het onderstaande schema.
- Als u 2 of meer tekens achter elkaar moet intoetsen vanaf dezelfde toets, gebruik dan de navigatietoets  om de cursor naar rechts te verplaatsen.

Druk op	Een keer	Twee keer	Drie keer	Vier keer
2	A	B	C	2
3	D	E	F	3
4	G	H	I	4
5	J	K	L	5
6	M	N	O	6
7	P	Q	R	S
8	T	U	V	8
9	W	X	Y	Z



Raadpleeg voor meer informatie "Het stationsnummer instellen" in hoofdstuk 2 van de gebruikershandleiding.

- 6 Druk op **Stop/Eindigen**.

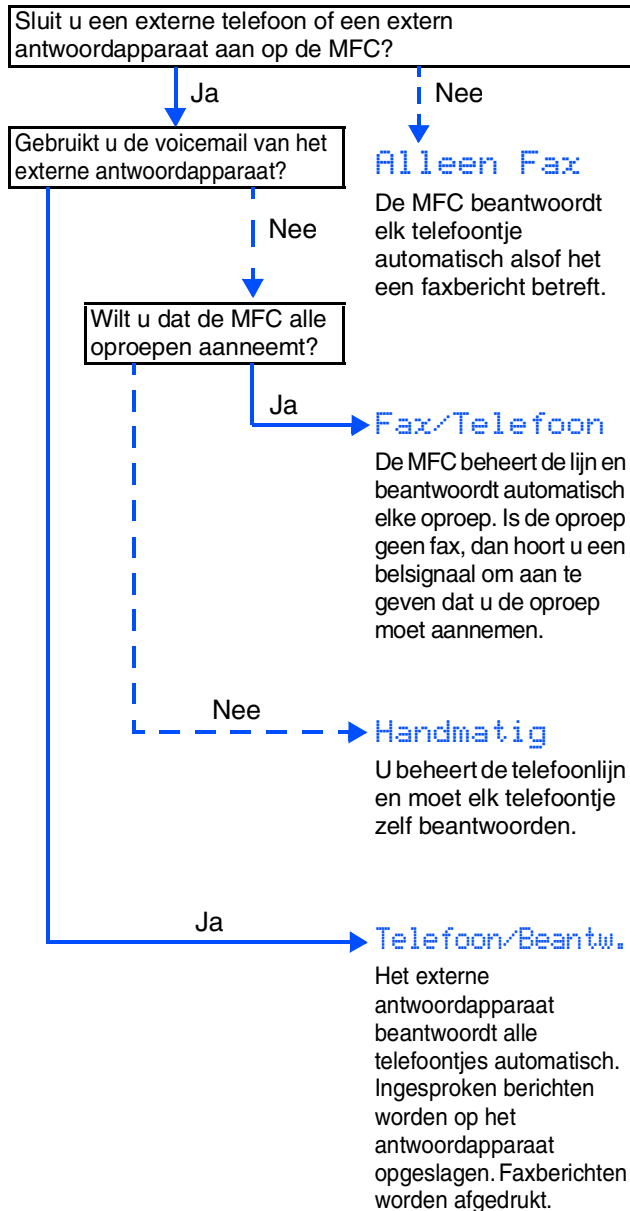


Als u de invoer wilt herhalen, drukt u op **Stop/Eindigen** om met stap **1** verder te gaan.

8

Een Ontvangststand selecteren (alleen MFC-210C, MFC-410CN)

Er zijn vier verschillende ontvangststanden: **Alleen Fax**, **Fax/Telefoon**, **Handmatig** en **Telefoon/Beantw.**.



- 1 Druk op **Menu/Instellen**.
- 2 Druk op **0**.
- 3 Druk op **1**.
- 4 Druk op **▲** of **▼** om de stand te selecteren.
- 5 Druk op **Menu/Instellen**.
- 6 Druk op **Stop/Eindigen**.

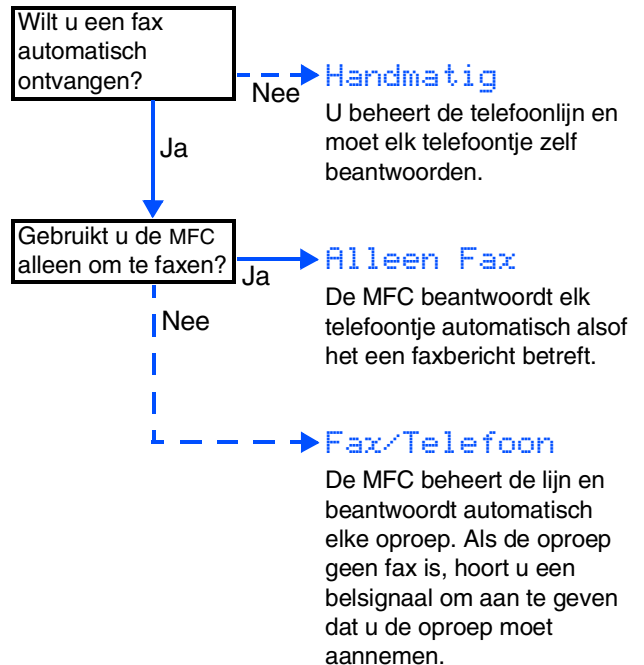


Raadpleeg voor meer informatie "De ontvangststand instellen" in hoofdstuk 4 van de gebruikershandleiding.

9

Een Ontvangststand selecteren (alleen MFC-620CN)

Er zijn drie verschillende ontvangststanden: **Alleen Fax**, **Fax/Telefoon** en **Handmatig**.



- 1 Druk op **Menu/Instellen**.
- 2 Druk op **0**.
- 3 Druk op **1**.
- 4 Druk op **▲** of **▼** om de stand te selecteren.
- 5 Druk op **Menu/Instellen**.
- 6 Druk op **Stop/Eindigen**.



Raadpleeg voor meer informatie "De ontvangststand instellen" in hoofdstuk 4 van de gebruikershandleiding.

De Beantwoorder instellen (alleen MFC-620CN)


Als u de Beantwoorder-stand wilt gebruiken, moet u een uitgaand bericht opnemen.

- 1 Neem een uitgaand bericht voor Beantwoorder op (BEANTW. BERICHT).



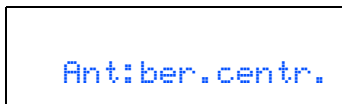
Zie "Het uitgaand bericht voor Beantwoorder opnemen" in hoofdstuk 7 van de gebruikershandleiding.

- 2 Actieve Beantwoorder-stand.

Houd  ingedrukt totdat het lampje brandt en op het LCD-scherm de volgende melding wordt weergegeven:




Lampje



Als de Beantwoorder-stand is ingeschakeld, heeft deze stand voorrang op de ingestelde ontvangstand. De ingebouwde digitale Beantwoorder neemt telefoongesprekken aan. Als het gesprek een fax is, kunt u een fax automatisch ontvangen.

Zie voor meer informatie "Beantwoorder" in hoofdstuk 7 van de gebruikershandleiding.

**Doorgaan naar Stap 2,
met Installatie van de
Driver & Software**



Meegeleverde cd-rom "MFL-Pro Suite"

De cd-rom bevat de volgende onderdelen:

Windows®



MFL-Pro Suite omvat Printer Driver, Scanner Driver, ScanSoft® PaperPort® 9.0SE, ScanSoft® OmniPage® en True Type®-lettertypen. PaperPort® 9.0SE is een beheertoepassing voor het weergeven van gescande documenten. ScanSoft® OmniPage® is geïntegreerd in PaperPort® 9.0SE. Het is een OCR-toepassing die een afbeelding in tekst omzet en deze in uw standaardtekstverwerkingsprogramma invoegt.



MFL-Pro Suite installeren

U kunt de software voor MFL-Pro Suite en multifunctionele stuurprogramma's installeren.



Optionele applicaties installeren

U kunt andere hulpprogramma's voor MFL-Pro Suite installeren.



Documentatie*1

U kunt de gebruikershandleiding en andere documentatie in PDF-formaat bekijken (kijkprogramma meegeleverd).



On line registratie

Voor het snel registreren van uw machine wordt u doorverwezen naar de registratiepagina voor Brother-producten.



Brother Solutions Center

Contactinformatie voor Brother en koppelingen naar websites met het laatste nieuws en ondersteuningsinformatie.



Repair MFL-Pro Suite

Als u fouten ontdekt tijdens het installeren van MFL-Pro Suite, kunt u deze functie gebruiken om de software automatisch te repareren en opnieuw te installeren.

Macintosh®



Start Here

U kunt het stuurprogramma's van de printer en de scanner, en Presto!® PageManager® voor Mac OS® 8.6 - 9.2 installeren.



Start Here OSX

U kunt het stuurprogramma's van de printer en de scanner, het programma Remote Setup en Presto!® PageManager® voor Mac OS® 10.2.4 of hoger installeren.



Readme!

Hier vindt u belangrijke informatie en tips voor het oplossen van problemen.



Documentation*1

U kunt de gebruikershandleiding en andere documentatie in PDF-formaat bekijken.



Brother Solutions Center

Hiermee gaat u naar het Brother Solutions Center, een website waar u informatie vindt over uw Brother-product, zoals veelgestelde vragen, gebruikershandleidingen, nieuwere versies van stuurprogramma's en tips voor het gebruik van uw machine.



On-Line Registration

Voor het snel registreren van uw machine wordt u doorverwezen naar de registratiepagina voor Brother-producten.

*1 De Gebruikershandleiding op de CD-ROM bevat de Software- en Netwerkhandleiding voor de functies die beschikbaar zijn bij aansluiting op een computer (bv. Printen en Scannen).



Volg de instructies op deze pagina die betrekking hebben op uw besturingssysteem en op uw interfacekabel.

De machine
installeren

Windows®



Bij gebruik van de USB-interfacekabel

■ Windows® 98/98SE/Me/2000 Professional/XP ... Ga naar pagina 14

Windows®



Voor gebruikers van netwerkinterfacekabels (alleen MFC-410CN, MFC-620CN)

■ Windows® 98/98SE/Me/2000 Professional/XP ... Ga naar pagina 17

Windows®
netwerk

Macintosh®



Bij gebruik van de USB-interfacekabel

■ Mac OS® X 10.2.4 of hoger Ga naar pagina 20

Mac OS® X



Bij gebruik van de USB-interfacekabel

■ Mac OS® 8.6 tot 9.2 Ga naar pagina 23

Mac OS®
8.6 - 9.2



Voor gebruikers van netwerkinterfacekabels (alleen MFC-410CN, MFC-620CN)

■ Mac OS® X 10.2.4 of hoger Ga naar pagina 25

■ Mac OS® 8.6 tot 9.2 Ga naar pagina 28

Macintosh®
netwerk

**Voor netwerkgebruikers Ga naar pagina 30
(alleen MFC-410CN, MFC-620CN)**

Voor
netwerkgebruikers

Bij gebruik van de USB-interfacekabel (voor Windows® 98/98SE/Me/2000 Professional/XP)

Zorg dat u de instructies in stap 1 'De machine installeren' op pagina's 4 - 11 hebt voltooid.

Als u Windows® 2000 Professional gebruikt:

Als u via uw pc toegang wilt krijgen tot de functies van het PhotoCapture Center™, moet u waarschijnlijk eerst een Windows® 2000-update installeren.

De Windows® 2000-update is inbegrepen bij het installatieprogramma van de MFL-Pro Suite. Volg onderstaande stappen om de update te installeren:

1. Volg voor de installatie stap 1 tot en met 4.
2. Klik op **OK** om de update te installeren.
3. Wanneer u daartoe opdracht ontvangt, klikt u op **OK** om uw pc opnieuw op te starten.
4. Nadat de pc opnieuw is opgestart, zal de installatie van MFL-Pro Suite automatisch worden voortgezet.



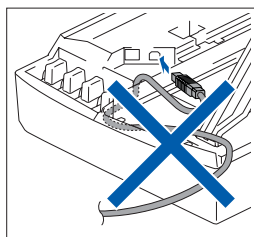
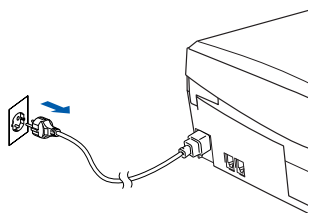
■ Als de installatie niet automatisch wordt voortgezet, opent u het menu van het installatieprogramma van de MFL-Pro Suite opnieuw door de cd-rom uit te werpen en weer in de computer te steken of door in de hoofddirectory op het programma **setup.exe** te dubbelklikken, waarna u vanaf stap 4 verder gaat met het installeren van de MFL-Pro Suite.

■ Zorg dat er geen mediakaarten in het station van de machine zijn geplaatst.

■ Brother raadt u aan de machine rechtstreeks op uw computer aan te sluiten.

■ Alle andere programma's sluiten voordat u MFL-Pro Suite installeert.

- 1 Haal de stekker van de machine uit het stopcontact en uit de machine, als u reeds een interfacekabel hebt aangesloten.



- 2 Zet de computer aan.
(Bij gebruik van Windows® 2000 Professional / XP moet u als beheerder zijn aangemeld.)

- 3 Plaats de meegeleverde cd-rom in het cd-romstation. Als het scherm met de modelnaam wordt weergegeven, selecteert u deze machine. Selecteer uw taal wanneer u het talenscherm ziet.



- 4 Het hoofdmenu van de cd-rom wordt geopend. Klik op **MFL-Pro Suite installeren**.



Als dit venster niet wordt geopend, kunt u de Verkenner van Windows® gebruiken om het programma **setup.exe** uit te voeren vanuit de hoofddirectory op de cd-rom van Brother.

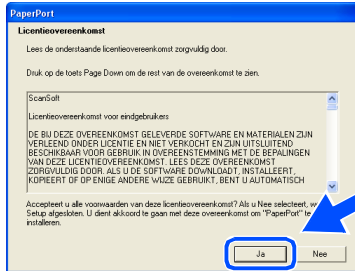


Als het volgende scherm wordt weergegeven, moet u op **OK** klikken om de recentere Windows®-versies te installeren. Wanneer de updates zijn geïnstalleerd, kan het zijn dat uw PC opnieuw wordt opgestart. De installatie gaat dan automatisch verder.



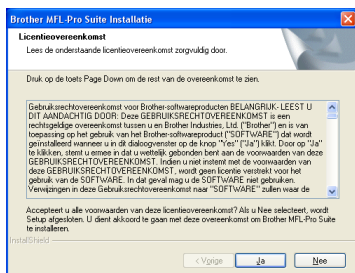
Als de installatie niet automatisch wordt voortgezet, opent u het hoofdmenu opnieuw door de cd-rom uit te werpen en weer in de computer te steken of door in de hoofddirectory op het programma **setup.exe** te dubbelklikken, waarna u vanaf stap 4 verder gaat met het installeren van de MFL-Pro Suite.

- 5 Als u de licentieovereenkomst voor ScanSoft® PaperPort® 9.0SE hebt gelezen en geaccepteerd, klikt u op **Ja**.

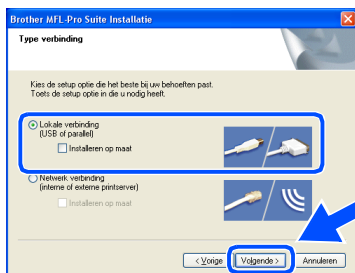


- 6 De installatie van PaperPort® 9.0SE begint automatisch en daarna wordt MFL-Pro Suite geïnstalleerd.

- 7 Als het venster met de Brother-softwarelicentieovereenkomst wordt geopend, klikt u op **Ja** als u de voorwaarden van de softwarelicentieovereenkomst accepteert.




- 8 Selecteer **Lokale verbinding** en klik vervolgens op **Volgende**. De installatie gaat verder.

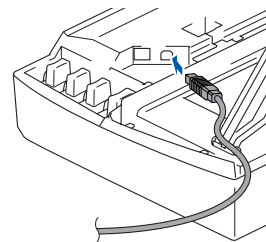


- 9 Als dit scherm verschijnt, sluit u de USB-interfacekabel eerst op uw pc aan en vervolgens op de machine.

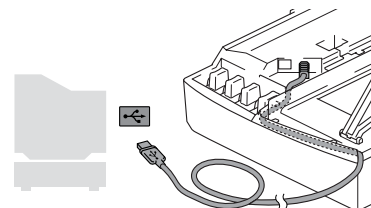


Om de USB-kabel aan te sluiten op de machine:

1. Zet de afdekkap van de scanner in de open stand.
2. Sluit de USB-kabel aan op de USB-contactdoos, gemarkeerd met een  symbool. U vindt de USB-contactdoos boven, links van de sleuf voor de tonercartridge, zoals hieronder aangegeven.



3. Leid de USB-kabel voorzichtig in de goot zoals hieronder aangegeven, door de goot te volgen om de machine heen en naar de achterkant ervan.



Waarschuwing

Controleer of de kabel het sluiten van de afdekkap niet beperkt, anders zou er een fout kunnen optreden.



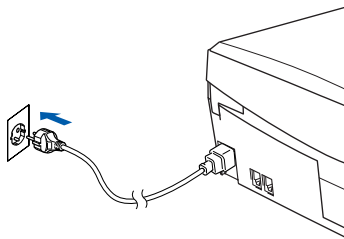
Sluit de machine NIET aan op de USB-poort van een toetsenbord of op een USB-hub zonder voeding.

Vervolg...



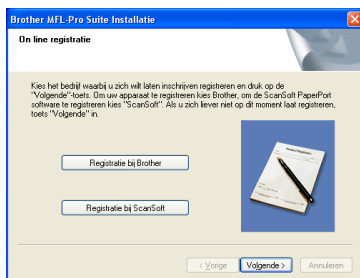
Bij gebruik van de USB-interfacekabel (voor Windows® 98/98SE/Me/2000 Professional/XP)

- 10 Til het scannerdeksel op om de vergrendeling los te halen. Druk de steun van het scannerdeksel voorzichtig naar beneden en sluit het scannerdeksel.
- 11 Zet de machine aan door de stekker in het stopcontact te steken.

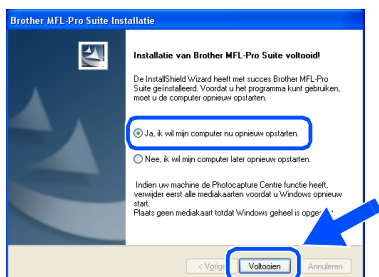


Na enkele seconden wordt het installatievenster weergegeven. De installatie van de Brother-stuurprogramma's start automatisch. De installatieschermen worden na elkaar weergegeven. U moet dus even wachten.

- 12 Als het on-line registratiescherm voor Brother ScanSoft verschijnt, selecteert u daar de gewenste optie en volgt u de instructies op het scherm.



- 13 Klik op **Voltoeien** om uw computer opnieuw te starten.



- 14 Als de computer opnieuw is opgestart, wordt Installation Diagnostics automatisch uitgevoerd en ziet u de resultaten van de installatie op het venster.



*Als de installatie is mislukt, probeer opnieuw door de optie **Repair MFL-Pro Suite** uit het hoofdmenu te gebruiken. Selecteer **Repair MFL-Pro Suite** en volg de instructies op het scherm.*

- OK!** De MFL-Pro Suite en de Brother-stuurprogramma's voor printer en scanner zijn nu geïnstalleerd en de installatie is voltooid.

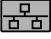
Voor gebruikers van netwerkinterfacekabels (alleen MFC-410CN, MFC-620CN) (Windows® 98/98SE/Me/2000 Professional/XP)

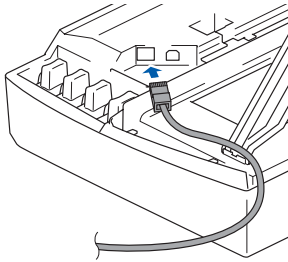
Zorg dat u de instructies in stap 1 “De machine instellen” op pagina’s 4 - 11 hebt voltooid.

Vóór de installatie moet u eventuele Personal Firewall-software deactiveren. Als u zeker weet dat de printer werkt, kunt u de Personal Firewall-software opnieuw inschakelen.

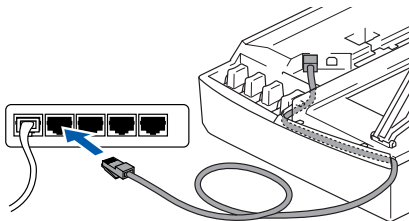
- 1 Sluit de netwerkkabel aan op de machine en sluit de kabel daarna aan op een vrije poort op de hub.

Om de netwerkinterfacekabel aan te sluiten op de machine:

1. Zet de afdekkap van de scanner in de open stand.
2. Sluit de netwerkkabel aan op de LAN-contactdoos, gemarkeerd met een  symbool. U vindt de LAN-contactdoos boven, links van de sleuf voor de tonercartridge, zoals hieronder aangegeven.



3. Leid de netwerkkabel voorzichtig in de goot zoals hieronder aangegeven, door de goot te volgen om de machine heen en naar de achterkant ervan.



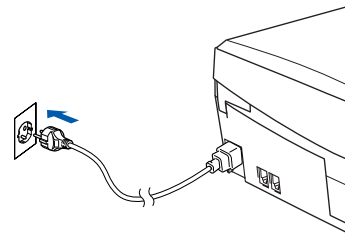
Waarschuwing

Controleer of de kabel het sluiten van de afdekkap niet beperkt, anders zou er een fout kunnen optreden.



Bij gebruik van zowel USB- als LAN-kabels, zult u beide kabels één voor één door de goot moeten leiden, met de ene bovenop de andere.

- 2 Til het scannerdeksel op om de vergrendeling los te halen. Druk de steun van het scannerdeksel voorzichtig naar beneden en sluit het scannerdeksel.
- 3 Zet de machine aan door de stekker in het stopcontact te steken.



- 4 Zet de computer aan. (Bij gebruik van Windows® 2000 Professional / XP dient u als beheerder te zijn aangemeld.)
- 5 Plaats de meegeleverde cd-rom in het cd-romstation. Als het scherm met de modelnaam wordt weergegeven, selecteert u deze machine. Selecteer uw taal wanneer u het talenscherm ziet.



- 6 Het hoofdmenu van de cd-rom wordt geopend. Klik op **MFL-Pro Suite installeren**.



Als dit venster niet wordt geopend, kunt u de Verkenner van Windows® gebruiken om het programma **setup.exe** uit te voeren vanuit de hoofddirectory op de cd-rom van Brother.

Vervolg...

Voor gebruikers van netwerkinterfacekabels (alleen MFC-410CN, MFC-620CN) (voor Windows® 98/98SE/Me/2000 Professional/XP)

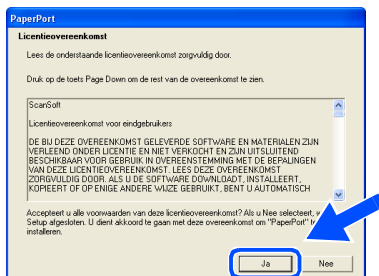


Als het volgende scherm wordt weergegeven, moet u op **OK** klikken om de recentere Windows®-versies te installeren. Wanneer de recentere versies zijn geïnstalleerd, kunt u de computer opnieuw starten. De installatie gaat dan automatisch verder.



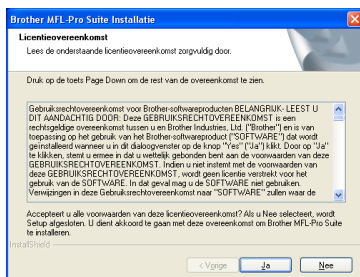
Als de installatie niet automatisch wordt voortgezet, opent u het hoofdmenu opnieuw door op de cd-rom uit te werpen en weer in de computer te steken of door in de hoofddirectory op het programma **setup.exe** te dubbelklikken, waarna u vanaf stap 6 verder gaat met het installeren van de MFL-Pro Suite.

- 7 Als u de licentieovereenkomst voor ScanSoft® PaperPort® 9.0SE hebt gelezen en geaccepteerd, klikt u op **Ja**.

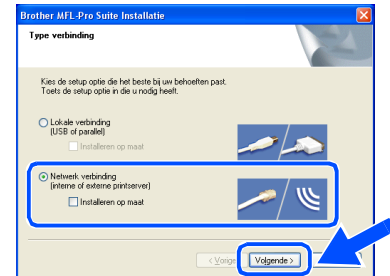


- 8 De installatie van PaperPort® 9.0SE begint automatisch en daarna wordt MFL-Pro Suite geïnstalleerd.

- 9 Als het venster met de Brother-softwarelicentieovereenkomst wordt geopend, klikt u op **Ja** als u de voorwaarden van de softwarelicentieovereenkomst accepteert.



- 10 Selecteer **Netwerk verbinding** en klik vervolgens op **Volgende**.



- 11 De installatie van de Brother-stuurprogramma's start automatisch. De installatieschermen worden na elkaar weergegeven. U moet dus even wachten.

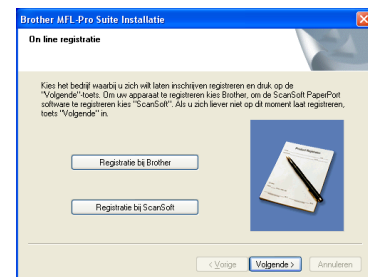
- 12 Als de machine is geconfigureerd voor uw netwerk, selecteert u de machine uit de lijst en klikt u op **Volgende**.



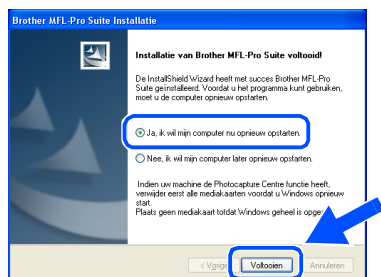
Dit venster verschijnt als er slechts één machine op het netwerk is aangesloten, dan wordt deze automatisch geselecteerd.

Als de machine nog niet voor gebruik op uw netwerk is geconfigureerd, verschijnt het venster **Configureer het IP Adres**. Voer het IP-adres voor uw netwerk in door de instructies op het scherm te volgen.

- 13 Als het on-line registratiescherm voor Brother ScanSoft verschijnt, selecteert u daar de gewenste optie en volgt u de instructies op het scherm.



- 14 Klik op **Voltoeien** om uw computer opnieuw te starten.



- 15 Als de computer opnieuw is opgestart, wordt Installation Diagnostics automatisch uitgevoerd en ziet u de resultaten van de installatie op het venster.




Voor netwerkinstallaties wordt de selectie **Repair MFL-Pro Suite** vanuit het hoofdmenu niet ondersteund.

- OK!** De MFL-Pro Suite, de stuurprogramma's voor de netwerkprinter en netwerkscanner en het programma Network PhotoCapture Center™ van Brother zijn nu geïnstalleerd en de installatie is voltooid.

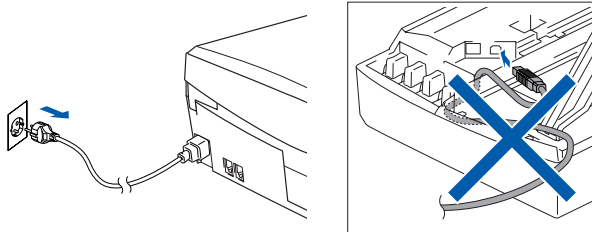
Bij gebruik van de USB-interfacekabel

Voor Mac OS[®] X 10.2.4 of hoger

Zorg dat u de instructies in stap 1 “De machine installeren” op pagina’s 4 - 11 hebt voltooid.

 Als u Mac OS[®] X 10.2.0 tot 10.2.3 gebruikt, moet u upgraden naar Mac OS[®] X 10.2.4 of hoger. (Ga voor de meest recente informatie voor Mac OS[®] X naar: <http://solutions.brother.com>)

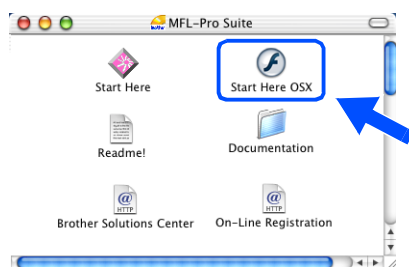
- 1 Haal de stekker van de machine uit het stopcontact en uit de Macintosh[®], als u reeds een interfacekabel hebt aangesloten.



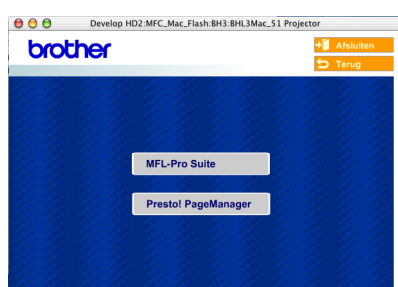
- 2 Zet de Macintosh[®] aan.
- 3 Plaats de meegeleverde cd-rom in het cd-romstation.



- 4 Dubbelklik op het pictogram **Start Here OSX** om de stuurprogramma's voor de printer en de scanner, en het programma Remote Setup te installeren. Selecteer uw taal wanneer u het talenscherm ziet.



- 5 Klik op **MFL-Pro Suite** om deze te installeren.




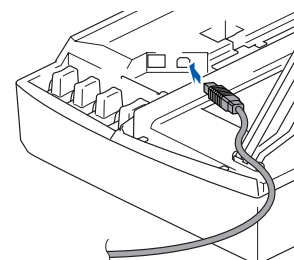
- 6 Volg de instructies op het scherm en start de Macintosh[®] opnieuw.
- 7 Nadat het venster **DeviceSelector** verschijnt, de USB-interfacekabel op uw Macintosh[®] aansluiten en vervolgens op de machine.



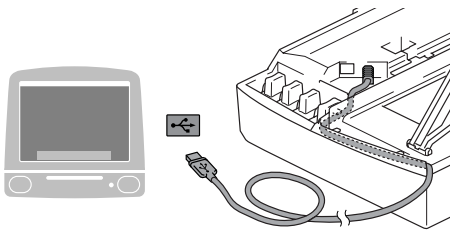
 Het venster **DeviceSelector** verschijnt niet, als de USB-interfacekabel is aangesloten vóór het opnieuw opstarten van uw Macintosh[®] of als u bezig bent met het overschrijven van een eerder geïnstalleerde versie van de Brother Software. Als dit probleem zich voordoet, verdergaan met de installatie terwijl u stap 10 overslaat en vervolgens hoofdstuk 8 van de Softwarehandleiding raadplegen voor meer informatie over het selecteren van de machine die op ControlCenter2.0 zal worden aangesloten.

Om de USB-kabel aan te sluiten op de machine:

1. Zet de afdekkap van de scanner in de open stand.
2. Sluit de USB-kabel aan op de USB-contactdoos, gemarkeerd met een  symbool. U vindt de USB-contactdoos boven, links van de sleuf voor de tonercartridge, zoals hieronder aangegeven.



3. Leid de USB-kabel voorzichtig in de goot zoals hieronder aangegeven, door de goot te volgen om de machine heen en naar de achterkant ervan.



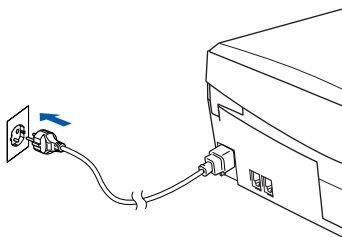
⚠ Waarschuwing

Controleer of de kabel het sluiten van de afdekkap niet beperkt, anders zou er een fout kunnen optreden.



Sluit de machine NIET aan op de USB-poort van een toetsenbord of op een USB-hub zonder voeding.

8. Til het scannerdeksel op om de vergrendeling los te halen. Druk de steun van het scannerdeksel voorzichtig naar beneden en sluit het scannerdeksel.
9. Zet de machine aan door de stekker in het stopcontact te steken.



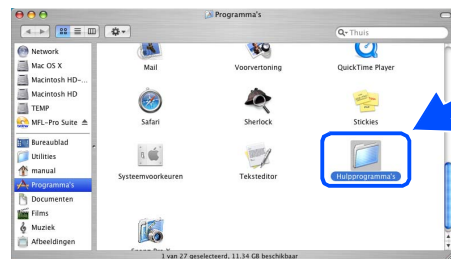
10. Selecteer **USB**, en klik vervolgens op **OK**.



11. Selecteer **Programma's** in het menu **Ga**.



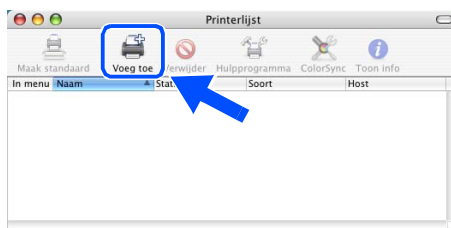
12. Open de map **Hulpprogramma's**.



13. Open het pictogram **Print Center**.



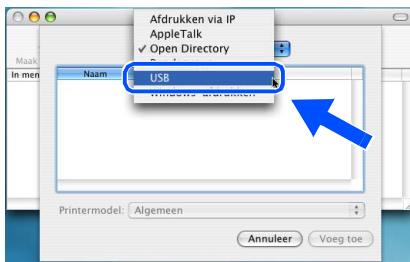
14. Klik op **Voeg toe**.



Vervolg...

Bij gebruik van de USB-interfacekabel

- 15 Selecteer **USB**.



- 16 Selecteer **MFC-XXXX** (XXXX is uw modelnaam) en klik op **Voeg toe**.

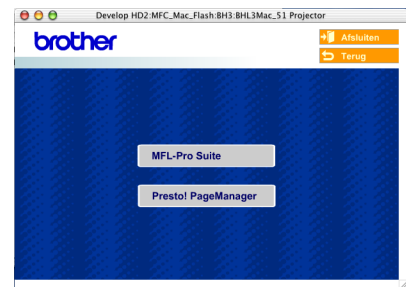



- 17 Selecteer **Stop Printerconfiguratie** in het menu **Printerconfiguratie**.



- OK!** De MFL-Pro Suite, de stuurprogramma's voor de printer en scanner en het programma Remote Setup van Brother zijn nu geïnstalleerd en de installatie is voltooid.

- 18 Klik om Presto!® PageManager® te installeren op het pictogram **Presto! PageManager** en volg de instructies op het scherm.



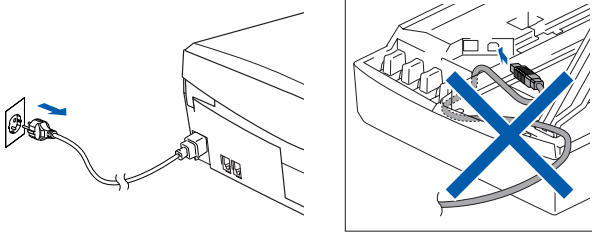
 Met Presto!® PageManager® kunt u eenvoudig foto's en documenten scannen, delen en ordenen.

- OK!** Presto!® PageManager® is geïnstalleerd en de installatie is nu voltooid.

Voor Mac OS® 8.6 tot 9.2

Zorg dat u de instructies in stap 1 “De machine installeren” op pagina’s 4 - 11 hebt voltooid.

- 1 Haal de stekker van de machine uit het stopcontact en uit de Macintosh®, als u reeds een interfacekabel hebt aangesloten.

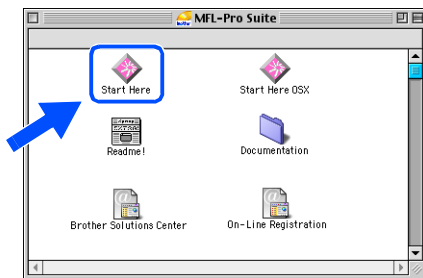


- 2 Zet de Macintosh® aan.

- 3 Plaats de meegeleverde cd-rom in het cd-romstation.



- 4 Dubbelklik op het pictogram **Start Here** om de stuurprogramma's voor de printer en scanner te installeren. Selecteer uw taal wanneer u het talenschermbijziet.




- 5 Klik op **MFL-Pro Suite** om deze te installeren.

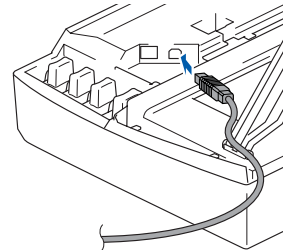


- 6 Volg de instructies op het scherm en start de Macintosh® opnieuw.

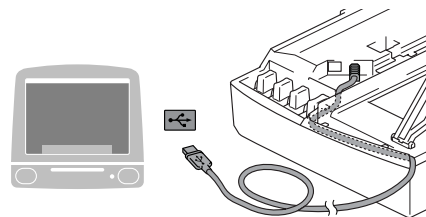
- 7 Sluit de USB-interfacekabel aan op uw Macintosh® en sluit de kabel daarna aan op de machine.

Om de USB-kabel aan te sluiten op de machine:

1. Zet de afdekkap van de scanner in de open stand.
2. Sluit de USB-kabel aan op de USB-contactdoos, gemarkeerd met een  symbool. U vindt de USB-contactdoos boven, links van de sleuf voor de tonercartridge, zoals hieronder aangegeven.



3. Leid de USB-kabel voorzichtig in de goot zoals hieronder aangegeven, door de goot te volgen om de machine heen en naar de achterkant ervan.



⚠ Waarschuwing

Controleer of de kabel het sluiten van de afdekkap niet beperkt, anders zou er een fout kunnen optreden.

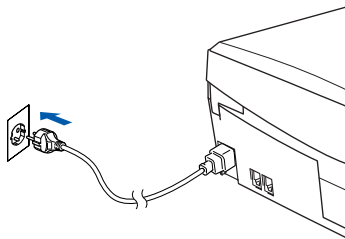


Sluit de machine **NIET** aan op de USB-poort van een toetsenbord of op een USB-hub zonder voeding.

Vervolg...

Bij gebruik van de USB-interfacekabel

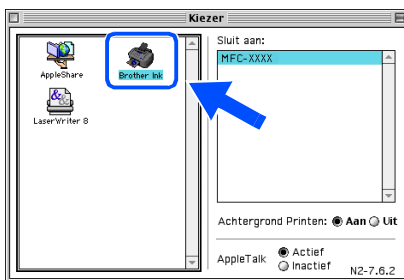
- 8 Til het scannerdeksel op om de vergrendeling los te halen. Druk de steun van het scannerdeksel voorzichtig naar beneden en sluit het scannerdeksel.
- 9 Zet de machine aan door de stekker in het stopcontact te steken.



- 10 Open de **Kiezer** vanuit het Apple®-menu.




- 11 Klik op het pictogram **Brother Ink**. Rechts van de **Kiezer** selecteert u de machine waarmee u wilt afdrukken. Sluit de **Kiezer**.



- OK!** De stuurprogramma's voor de Brother Printer en Scanner zijn geïnstalleerd.

- 12 Klik om Presto!® PageManager® te installeren op het pictogram **Presto! PageManager** en volg de instructies op het scherm.



 Met Presto!® PageManager® kunt u eenvoudig foto's en documenten scannen, delen en ordenen.

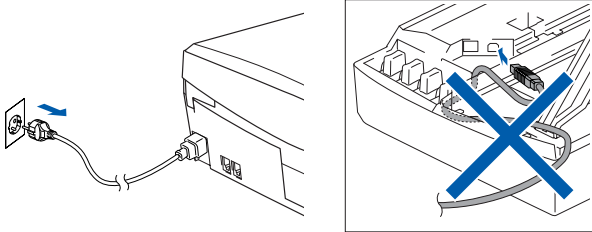
- OK!** Presto!® PageManager® is geïnstalleerd en de installatie is nu voltooid.

Voor gebruikers van netwerkinterfacekabels (alleen MFC-410CN, MFC-620CN)

Voor Mac OS® X 10.2.4 of hoger

Zorg dat u de instructies in stap 1 “De machine installeren” op pagina’s 4 - 11 hebt voltooid.

- 1 Haal de stekker van de machine uit het stopcontact en uit de Macintosh®, als u reeds een interfacekabel hebt aangesloten.

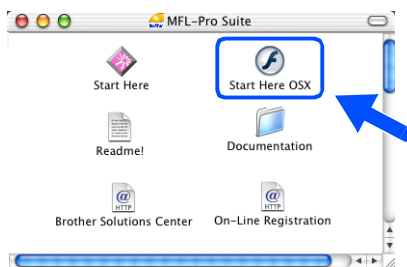


- 2 Zet de Macintosh® aan.

- 3 Plaats de meegeleverde cd-rom in het cd-romstation.



- 4 Dubbelklik op het pictogram **Start Here OSX** om de stuurprogramma's voor de printer en de scanner, en het programma Remote Setup te installeren. Selecteer uw taal wanneer u het talenscherm ziet.



- 5 Klik op **MFL-Pro Suite** om deze te installeren.

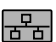


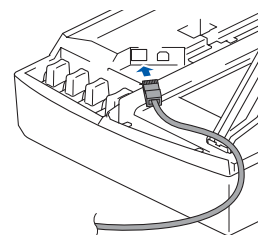
- 6 Volg de instructies op het scherm en start de Macintosh® opnieuw.
- 7 Nadat het venster **DeviceSelector** verschijnt, de netwerkinterfacekabel op uw Macintosh® aansluiten en vervolgens op de machine.



Het venster **DeviceSelector** verschijnt niet, als u ook een USB-interfacekabel op de machine hebt aangesloten vóór het opnieuw opstarten van uw Macintosh® of als u bezig bent met het overschrijven van een eerder geïnstalleerde versie van de Brother Software. Als dit probleem zich voordoet, gaat u door, terwijl u stappen 10 tot 12 overslaat, en raadpleegt u vervolgens hoofdstuk 8 van de softwarehandleiding voor meer informatie over het selecteren van de machine die verbinding maakt met het ControlCenter2.0.

Om de netwerkinterfacekabel aan te sluiten op de machine:

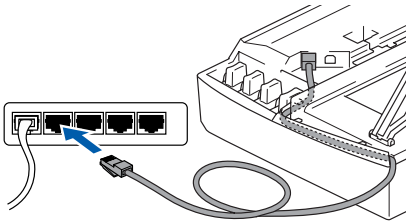
1. Zet de afdekkap van de scanner in de open stand.
2. Sluit de netwerkkabel aan op de LAN-contactdoos, gemarkeerd met een  symbool. U vindt de LAN-contactdoos boven, links van de sleuf voor de tonercartridge, zoals hieronder aangegeven.



Vervolg...

Voor gebruikers van netwerkinterfacekabels (alleen MFC-410CN, MFC-620CN)

3. Leid de netwerkkabel voorzichtig in de goot zoals hieronder aangegeven, door de goot te volgen om de machine heen en naar de achterkant ervan.



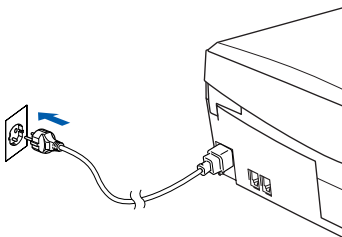
Waarschuwing

Controleer of de kabel het sluiten van de afdekkap niet beperkt, anders zou er een fout kunnen optreden.



U kunt een USB- en een LAN-kabel op hetzelfde moment aansluiten, mits uw USB-kabel niet voorzien is van een RF-ferriering.

8. Til het scannerdeksel op om de vergrendeling los te halen. Druk de steun van het scannerdeksel voorzichtig naar beneden en sluit het scannerdeksel.
9. Zet de machine aan door de stekker in het stopcontact te steken.



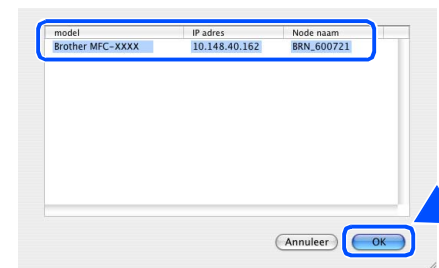
10. Selecteer **netwerk**, en klik vervolgens op **OK**.



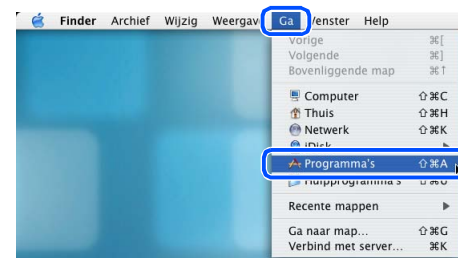
11. Klik op **Bladeren**.



12. Selecteer uw modelnaam, en klik vervolgens op **OK**. Klik vervolgens weer op **OK** om DeviceSelector te sluiten.



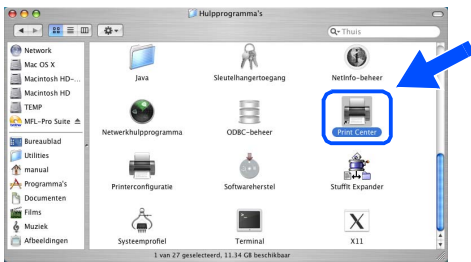
13. Selecteer **Programma's** in het menu **Ga**.



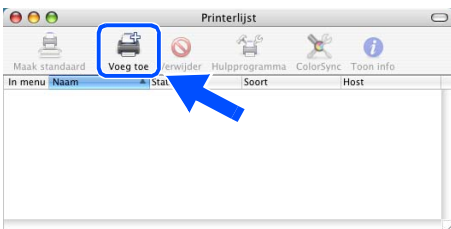
14. Open de map **Hulpprogramma's**.



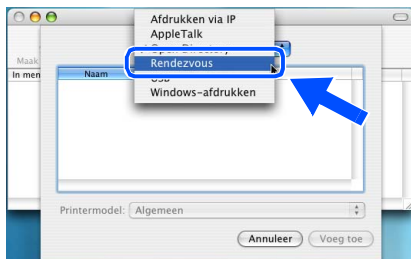
- 15 Open het pictogram **Print Center**.



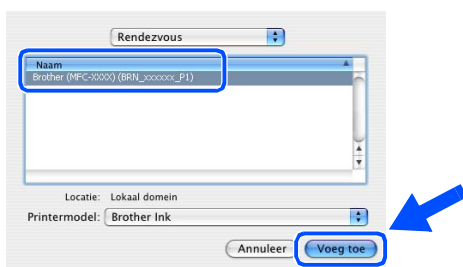
- 16 Klik op de knop **Voeg toe**.



- 17 Hieronder de gewenste optie selecteren.



- 18 Selecteer **Brother MFC-XXXX** (XXXX is uw model) (**BRN_xxxxxx_P1**) en klik op de toets **Voeg toe**.



xxxxxx zijn de laatste zes cijfers van het ethernetadres.



Raadpleeg hoofdstuk 5 van de netwerkhandleiding op de cd-rom.

- 19 Selecteer **Stop Printerconfiguratie** in het menu **Printerconfiguratie**.



- OK! De installatie is nu voltooid.



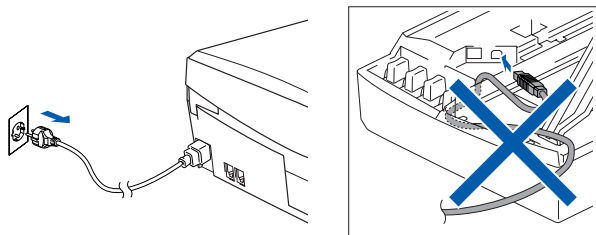
Raadpleeg hoofdstuk 5 van de netwerkhandleiding op de cd-rom voor meer informatie over het aansluiten van de machine op een Macintosh® netwerk.

 Voor gebruikers van netwerkinterfacekabels (alleen MFC-410CN, MFC-620CN)

Voor Mac OS[®] 8.6 tot 9.2

Zorg dat u de instructies in stap 1 “De machine installeren” op pagina’s 4 - 11 hebt voltooid.

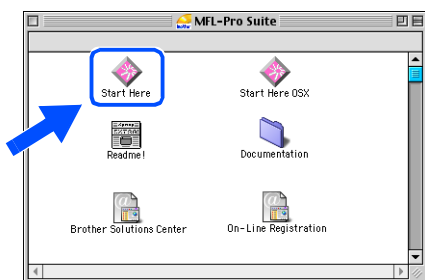
- 1 Haal de stekker van de machine uit het stopcontact en uit de Macintosh[®], als u reeds een interfacekabel hebt aangesloten.



- 2 Zet de Macintosh[®] aan.
- 3 Plaats de meegeleverde cd-rom in het cd-romstation.



- 4 Dubbelklik op het pictogram **Start Here** om de stuurprogramma's voor de printer en scanner te installeren. Selecteer uw taal wanneer u het talenscherm ziet.



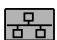
- 5 Klik op **MFL-Pro Suite** om deze te installeren.

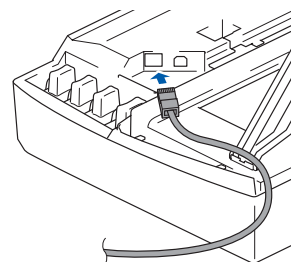


- 6 Volg de instructies op het scherm en start de Macintosh[®] opnieuw.

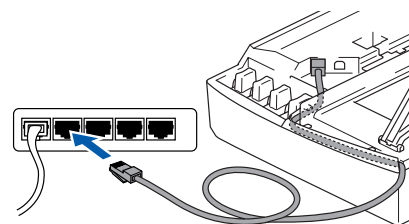
- 7 Sluit de netwerkinterfacekabel aan op de machine en sluit de kabel daarna aan op een vrije poort op de hub.

Om de netwerkinterfacekabel aan te sluiten op de machine:

1. Zet de afdekkap van de scanner in de open stand.
2. Sluit de netwerkkabel aan op de LAN-contactdoos, gemarkeerd met een  symbool. U vindt de LAN-contactdoos boven, links van de sleuf voor de tonercartridge, zoals hieronder aangegeven.



3. Leid de netwerkkabel voorzichtig in de goot zoals hieronder aangegeven, door de goot te volgen om de machine heen en naar de achterkant ervan.



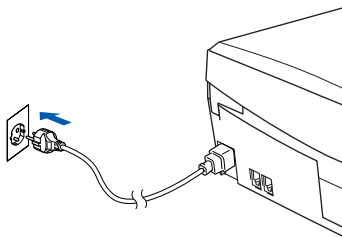
Waarschuwing

Controleer of de kabel het sluiten van de afdekkap niet beperkt, anders zou er een fout kunnen optreden.



U kunt een USB- en een LAN-kabel op hetzelfde moment aansluiten, mits uw USB-kabel niet voorzien is van een RF-ferriering.

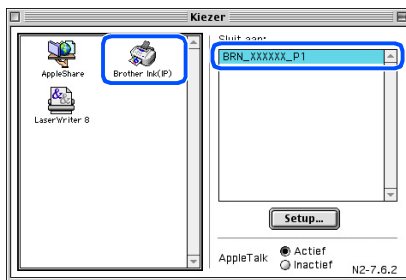
- 8 Til het scannerdeksel op om de vergrendeling los te halen. Druk de steun van het scannerdeksel voorzichtig naar beneden en sluit het scannerdeksel.
- 9 Zet de machine aan door de stekker in het stopcontact te steken.



- 10 Open de **Kiezer** via het menu **Apple**.



- 11 Klik op het pictogram **Brother Ink (IP)** en selecteer dan **BRN_XXXXXX**. Sluit de **Kiezer**.



- *xxxxxx zijn de laatste zes cijfers van het ethernetadres.*
- *Raadpleeg hoofdstuk 5 van de netwerkhandleiding op de cd-rom voor meer informatie over het aansluiten van de machine op een Macintosh® netwerk.*

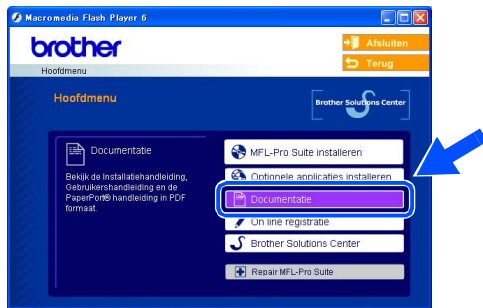
- OK! De installatie is nu voltooid.

Voor netwerkgebruikers

Dit deel is voor gebruik van de machine in een netwerk (alleen MFC-410CN, MFC-620CN). De machine moet door een netwerkbeheerder aan de hand van de volgende stappen worden geïnstalleerd.

Overzicht hoofdstukken in de Netwerkhandleiding

Windows®



Macintosh®



Windows® 98/Me	Peer-to-Peer	TCP/IP	Hoofdstuk 4	In een netwerk afdrukken onder Windows®
Windows® 2000/XP	Peer-to-Peer	TCP/IP	Hoofdstuk 4	In een netwerk afdrukken onder Windows®
Macintosh®		TCP/IP	Hoofdstuk 5	In een netwerk afdrukken vanaf een Macintosh®
OS2 Warp Server, LAN Server		TCP/IP	Hoofdstuk 4	In een netwerk afdrukken onder Windows®

De netwerkinstellingen terugzetten naar de standaard fabrieksinstellingen

Om alle netwerkinstellingen van de server van de interne printer/scanner terug te zetten naar de standaard fabrieksinstellingen, volg a.u.b. onderstaande stappen.

- 1 Controleer of de machine niet in werking is en haal vervolgens alle kabels uit de machine (behalve het stroomsnoer).
- 2 Druk op **Menu/Instellen, 5, 0**.
- 3 Druk op **1** om **Reset** te selecteren.
- 4 Druk op **1** om **Ja** te selecteren.
- 5 De machine zal opnieuw starten, daarna de kabels opnieuw aansluiten.

Het configuratieprogramma BRAdmin Professional installeren (alleen voor Windows®)

Het programma BRAdmin Professional is ontworpen om de apparaten te beheren die via een LAN-omgeving (Local Area Network) zijn aangesloten op het Brother-netwerk, zoals netwerkprinters en/of multifunctionele netwerkapparaten.

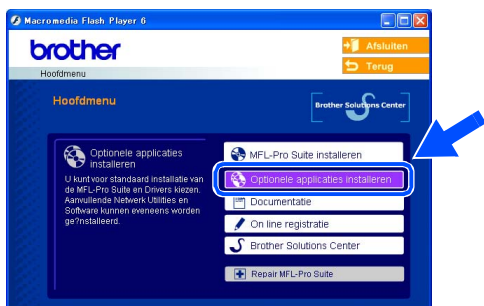
BRAdmin Professional kan ook worden gebruikt om apparaten van andere producenten te beheren die SNMP (Simple Network Management Protocol) ondersteunen.

Ga voor meer informatie over BRAdmin Professional naar <http://solutions.brother.com>

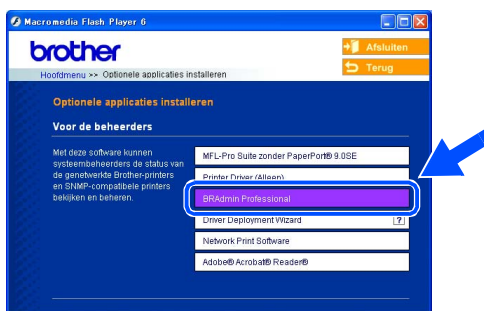
- 1 Plaats de meegeleverde CD-ROM in het cd-romstation. Het beginscherm wordt automatisch weergegeven. Volg de instructies op uw scherm.



- 2 Klik op het pictogram **Optionele applicaties installeren** in het hoofdmenuscherm.



- 3 Klik op **BRAdmin Professional** en volg de instructies op het scherm.



Het standaardwachtwoord voor de printserver is "access". U kunt het wachtwoord wijzigen met behulp van BRAdmin Professional.

De machine
installeren

Windows®

Windows®
netwerk

Mac OS® X

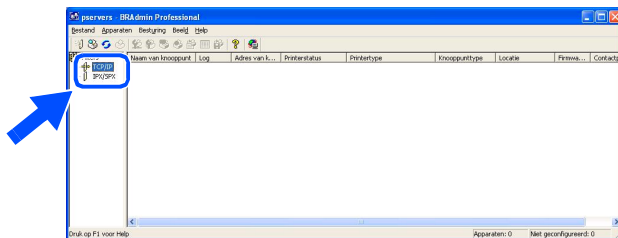
Mac OS®
8.6 - 9.2

Macintosh®
netwerk

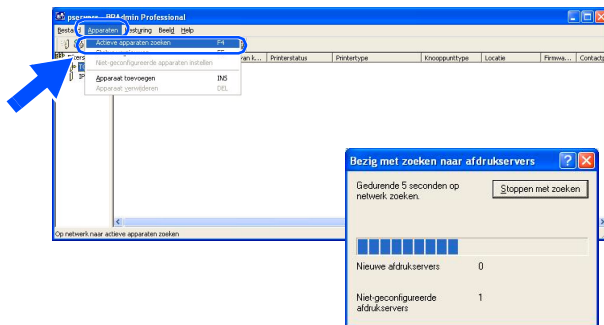
Voor
netwerkgebruikers

Het IP-adres, het subnetmasker en de gateway instellen met behulp van BRAdmin Professional (Alleen voor Windows®)

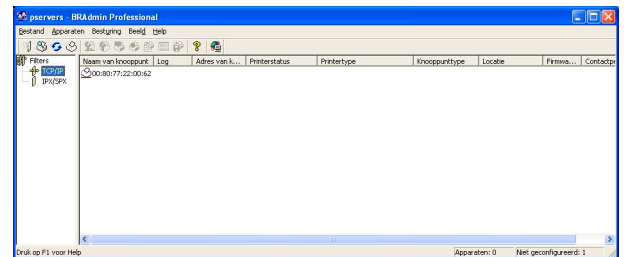
- 1 Start BRAdmin Professional en selecteer **TCP/IP**.



- 2 Selecteer **Actieve apparaten zoeken** in het menu **Apparaten**. BRAdmin zoekt nu automatisch naar nieuwe apparaten.



- 3 Dubbelklik op het nieuwe apparaat.



- 4 Voer het **IP adres**, **Subnetmasker** en **Gateway** in en klik op **OK**.



- 5 De adresgegevens voor de machine worden opgeslagen.

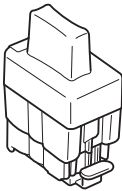
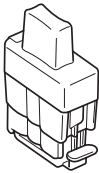
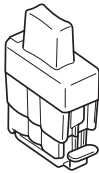
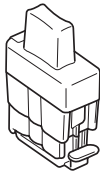


Het standaardwachtwoord voor de printserver is "access". U kunt het wachtwoord wijzigen met behulp van BRAdmin Professional.

Verbruiksonderdelen en Opties

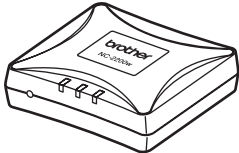
Verbruiksonderdelen vervangen

Inktpatroon

Zwart	Magenta	Geel	Cyaan
LC900BK	LC900M	LC900Y	LC900C
			

Optie

De externe draadloze Print-/Scanserver (802.11b) is als optie leverbaar voor de Brother MFC.

Externe Draadloze Print/ Scanserver NC-2200w

De optionele Externe Draadloze Print-/Scanserver (NC-2200w) levert de draadloze netwerkprintservice en de mogelijkheid voor de netwerkscannerservice.



- USB 2.0-kabel vereist (niet meegeleverd)
- Ondersteunt Mac OS® x 10.2.4 of recenter.
- U kunt de scantoets slechts aan één computer in het netwerk toewijzen.

Handelsmerken

Het Brother-logo is een wettig gedeponerd handelsmerk van Brother Industries, Ltd.

Brother is een wettig gedeponerd handelsmerk van Brother Industries, Ltd.

Multi-Function Link is een wettig gedeponerd handelsmerk van Brother International Corporation.

© Copyright 2004 Brother Industries, Ltd. Alle rechten voorbehouden.

Windows en Microsoft zijn wettig gedeponerde handelsmerken van Microsoft in de VS en andere landen.

Macintosh en TrueType zijn wettig gedeponerde handelsmerken van Apple Computer, Inc.

PaperPort en OmniPage OCR zijn wettig gedeponerde handelsmerken van ScanSoft, Inc.

Presto! PageManager is een wettig gedeponerd handelsmerk van NewSoft Technology Corporation.

Elk bedrijf waarvan de software in deze handleiding wordt vermeld, heeft een softwarelicentieovereenkomst die specifiek bedoeld is voor de betreffende programma's.

Alle andere merknamen en productnamen die in deze handleiding worden gebruikt, zijn wettig gedeponerde handelsmerken van de desbetreffende bedrijven.

Samenstelling en publicatie

Deze handleiding is samengesteld en gepubliceerd onder supervisie van Brother Industries, Ltd. De nieuwste productgegevens en specificaties zijn in deze handleiding verwerkt.

De inhoud van deze handleiding en de specificaties van het product kunnen zonder voorafgaande kennisgeving worden gewijzigd.

Brother behoudt zich het recht voor om de specificaties en de inhoud van deze handleiding zonder voorafgaande kennisgeving te wijzigen. Brother is niet verantwoordelijk voor enige schade, met inbegrip van gevolgschade, voortvloeiend uit het gebruik van deze handleiding of de daarin beschreven producten, inclusief maar niet beperkt tot zelffouten en andere fouten in deze publicatie.

Dit product is bedoeld voor gebruik in een professionele omgeving.

At your side.
brother®



DUT
LF5839001①