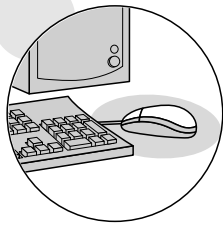
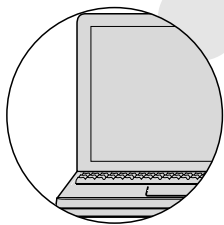
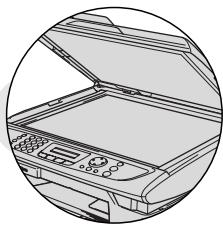
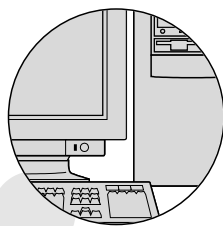
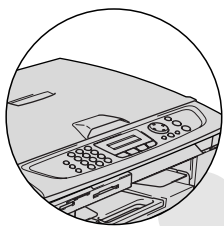


# 软件使用说明书



At your side.  
**brother.**

# 目录

## 1

<b>将本设备用作打印机（适用于 Windows®）</b> .....	<b>1-1</b>
使用 Brother 打印机驱动程序 .....	1-1
功能 .....	1-1
选择正确的纸张类型 .....	1-2
打印文档 .....	1-2
同时打印和传真 .....	1-3
从内存中清除数据 .....	1-3
检查打印质量 .....	1-3
打印机操作键 .....	1-3
取消作业（仅适用于 MFC-5440CN） .....	1-3
Status Monitor（仅适用于 Windows®） .....	1-4
查看设备状态 .....	1-4
如何关闭 Status Monitor .....	1-4
打印机驱动程序设置（仅适用于 Windows®） .....	1-5
如何使用打印机驱动程序设置 .....	1-5
基本选项卡 .....	1-6
介质类型 .....	1-7
质量 .....	1-7
增强打印设置 .....	1-8
双向打印 .....	1-9
增强标准打印 .....	1-9
色彩增强 .....	1-9
纸张大小 .....	1-11
页面 .....	1-12
边框线 .....	1-12
方向 .....	1-12
份数 .....	1-13
逐份打印 .....	1-13
反转打印 .....	1-13
纸盒（仅适用于 MFC-5840CN） .....	1-13
高级选项卡 .....	1-14
彩色 .....	1-15
彩色 / 灰度 .....	1-15
图像类型 .....	1-15
自定义图像类型 .....	1-16
半色调图案 .....	1-16
缩放 .....	1-17
水印 .....	1-18
在背景中 .....	1-18
用轮廓文本（仅适用于 Windows® 2000 专业版 / XP） .....	1-18

打印水印 .....	1-18
水印样式 .....	1-19
设备选项 .....	1-20
打印日期与时间 .....	1-20
快速打印设置 .....	1-21
Status Monitor .....	1-21
技术支持选项卡 .....	1-22
Brother Solutions Center (Brother 解决方案中心)	
.....	1-22
网站更新 .....	1-22
检查设置 .....	1-22

## 2

<b>如何使用 Windows® 扫描 .....</b>	<b>2-1</b>
扫描文档 (仅适用于 Windows® XP) .....	2-2
与 WIA 兼容 .....	2-2
如何使用扫描仪 .....	2-2
扫描文档到计算机	
(仅适用于 MFC-3240C) .....	2-3
扫描文档到计算机	
(不可用于 MFC-3240C) .....	2-4
使用自动进稿器扫描文档 .....	2-4
使用扫描仪平板, 预览然后剪切要扫描的部分	
(不可用于 MFC-3240C) .....	2-6
Brother 扫描仪实用程序 .....	2-8
与 TWAIN 兼容的 Windows® XP .....	2-8
扫描文档	
(仅适用于 Windows® 98/98SE/Me 和	
2000 专业版) .....	2-9
与 TWAIN 兼容 .....	2-9
如何使用扫描仪 .....	2-10
扫描文档到计算机 .....	2-11
扫描一整页 .....	2-11
预览然后剪切, 保留要扫描的部分 .....	2-12
扫描仪窗口中的设置 .....	2-13
图像类型 .....	2-13
分辨率 .....	2-13
扫描类型 .....	2-14
亮度 .....	2-14
对比度 .....	2-14
文档尺寸 .....	2-15
使用扫描键 (适用于 USB 电缆用户) .....	2-17
扫描到电子邮件 .....	2-18
扫描到图像 .....	2-18
扫描到 OCR .....	2-19

扫描到文件.....	2-19
扫描到介质卡 （不可用于 MFC-3240C、MFC-210C 和 MFC-5440CN）.....	2-20
更改默认质量.....	2-22
更改默认黑白文件格式.....	2-23
更改默认彩色文件格式.....	2-24
使用 Presto!® PageManager® .....	2-25

### 3

<b>使用 Control Center 2.0（适用于 Windows®） .....</b>	<b>3-1</b>
Control Center 2.0 .....	3-1
如何关闭 Control Center 2.0 的自动加载功能 .....	3-2
扫描 .....	3-3
自定义扫描.....	3-3
图像捕捉 （不可用于 MFC-3240C 和 MFC-5440CN）.....	3-4
复印 .....	3-4
PC-FAX（不可用于 DCP-110C）.....	3-5
设备设置 .....	3-5
扫描.....	3-6
图像（例如：Microsoft Paint）.....	3-6
文字处理程序 .....	3-8
电子邮件 .....	3-9
文件附件 .....	3-10
文件 .....	3-11
自定义扫描.....	3-12
自定义用户定义按钮 .....	3-13
扫描到图像：.....	3-13
扫描到 OCR：.....	3-14
扫描到电子邮件：.....	3-15
扫描到文件：.....	3-16
复印.....	3-17
PC-FAX（不可用于 DCP-110C）.....	3-19
发送 .....	3-19
接收 / 浏览接收 （仅适用于 MFC-410CN、MFC-620CN、 MFC-5440CN、MFC-5840CN）.....	3-20
地址簿.....	3-21
设置 .....	3-21
设备设置 .....	3-22
远程设置 （不可用于 DCP-110C 和 MFC-210C）.....	3-22
快速拨号 （不可用于 DCP-110C 和 MFC-210C）.....	3-23

墨水余量 ..... 3-23

## 4

**使用 MFC 远程设置（适用于 Windows®） ..... 4-1**  
MFC 远程设置  
（不可用于 DCP-110C 和 MFC-210C） ..... 4-1

## 5

**使用 Brother PC-FAX 软件（适用于 Windows®）  
（不可用于 DCP-110C） ..... 5-1**

- PC-FAX 发送 ..... 5-1
  - 设置用户信息 ..... 5-2
  - 发送设置 ..... 5-3
  - 访问外线 ..... 5-3
  - 包括标题 ..... 5-3
  - 用户界面 ..... 5-4
    - 简单类型 ..... 5-4
    - 传真类型 ..... 5-4
  - 地址簿 ..... 5-5
- 速拨设置 ..... 5-6
  - Brother 地址簿 ..... 5-7
  - 在地址簿中设置成员 ..... 5-8
  - 设置多址发送组 ..... 5-9
  - 编辑成员信息 ..... 5-10
  - 删除成员或组 ..... 5-10
  - 导出地址簿 ..... 5-10
  - 从地址簿中导出 ..... 5-12
  - 设置封页 ..... 5-14
  - 输入封页信息 ..... 5-15
  - 使用传真类型用户界面将文件作为 PC-FAX 发送 ..... 5-16
    - 重拨 ..... 5-17
  - 使用简单类型用户界面将文件作为 PC-FAX 发送 ..... 5-17
- 设置 PC-FAX 接收  
（仅适用于 MFC-410CN、MFC-620CN、MFC-5440CN  
和 MFC-5840CN） ..... 5-19
  - 运行 PC-FAX 接收 ..... 5-19
  - 设置计算机 ..... 5-19
  - 查看新的 PC-FAX 信息 ..... 5-20

## 6

**网络扫描（不可用于 MFC-3240C、MFC-210C 和 DCP-110C）  
..... 6-1**

- 用设备注册计算机 ..... 6-1
- 使用扫描键 ..... 6-4
  - 扫描到电子邮件（计算机） ..... 6-4
  - 扫描到图像 ..... 6-5
  - 扫描到 OCR ..... 6-6

扫描到文件 .....	6-7
-------------	-----

# 7

<b>使用带有 Macintosh® 的设备 .....</b>	<b>7-1</b>
设置装有 USB 的 Apple® Macintosh® .....	7-1
介质类型 .....	7-1
质量 .....	7-1
在 Apple® Macintosh® (Mac OS® X) 上运行 Brother 打印机	
驱动程序 .....	7-3
选择页面设置选项 .....	7-3
选择打印选项 .....	7-4
从 Macintosh® 应用程序发送传真	
(不可用于 DCP-110C) .....	7-5
适用于 Mac OS® X 用户 .....	7-5
从 Mac OS® X 地址簿应用程序中拖动一张 vCard .....	7-7
从 Macintosh® 扫描 .....	7-9
使用扫描仪 .....	7-9
扫描图像到 Macintosh® .....	7-10
扫描整个页面 .....	7-10
预览图像 .....	7-11
扫描仪窗口中的设置 .....	7-12
图像 .....	7-12
扫描区域 .....	7-14
名片大小 (不可用于 MFC-3240C) .....	7-14
调整图像 .....	7-15
使用 Control Center 2.0	
(适用于 Mac OS® X 10.2.4 或更高版本) .....	7-16
如何关闭 Control Center 2.0 的自动加载功能 .....	7-17
扫描 .....	7-18
自定义扫描 .....	7-18
复印 .....	7-19
设备设置 .....	7-19
扫描 .....	7-20
图像 (例如: Apple 预览) .....	7-20
电子邮件 .....	7-22
文件附件 .....	7-23
文件 .....	7-24
自定义扫描 .....	7-25
自定义一个用户定义按钮 .....	7-26
扫描到图像: .....	7-26
扫描到电子邮件: .....	7-27
扫描到文件: .....	7-28
复印 .....	7-29
设备设置 (不可用于 DCP-110C) .....	7-31
远程设置 (不可用于 MFC-210C) .....	7-31

快速拨号（不可用于 MFC-210C） .....	7-32
墨水余量 .....	7-32
MFC 远程设置	
（Mac OS® X 10.2.4 或更高版本）	
（不可用于 DCP-110C 和 MFC-210C） .....	7-33
<b>索引 .....</b>	<b>I-1</b>

\* 本使用说明书中的 Windows® XP 是 Windows XP 专业版和 Windows XP 家庭版。

# 1 将本设备用作打印机

(适用于 Windows®)

## 使用 Brother 打印机驱动程序

打印机驱动程序是一种数据转换软件，通过使用打印机指令的语言或页面说明语言可将计算机使用格式转换成特定的打印机所需要的格式。

随机光盘提供了打印机驱动程序。请遵循快速设置指导手册安装驱动程序。可从 Brother Solutions Center (Brother 解决方案中心) 下载最新的打印机驱动程序：

<http://solutions.brother.com>

## 功能

本设备提供了多项高质量喷墨打印机所具备的功能。

**快速打印** — 使用快速模式，在全色状态下每分钟最多可打印 15 页，在黑色状态下每分钟最多可打印 20 页。

**色彩鲜明的高质量输出** — 在光面纸上打印将给您带来高达 1200 x 6000 dpi 的最佳打印分辨率（请参见使用说明书规格中的分辨率）。您也可使用 2 合 1、水印（仅适用于 Windows®）打印、色彩增强技术和其他功能以获得高质量的打印输出。

**低运行费用** — 某种颜色的墨水用完时，只需更换已空墨盒。

**USB** — 通用系列总线接口使设备与计算机间实现了快速通信。



# 选择正确的纸张类型


使用本设备时为了获得高质量的打印，选择正确的纸张类型是很重要的。在选择和购买纸张之前，务必阅读使用说明书中的*关于纸张*。

## 打印文档

当设备从计算机中接收数据时，从纸盒进纸并开始打印。纸盒中可装入多种纸张和信封。

### 1 从计算机中选择打印命令。


如果您的计算机也连接了其他打印机，从软件应用程序里的打印或打印设置菜单中选择 **Brother MFC-XXXX USB 打印机**（XXXX 是型号名称）作为打印机驱动程序，然后点击确定按钮开始打印。（仅适用于 Windows®）

 对于 Macintosh® 用户，请参见第 7-3 页上的在 *Apple® Macintosh® (Mac OS® X) 上运行 Brother 打印机驱动程序*。

### 2 计算机发送数据到设备。

LCD 显示 Receiving Data（接收数据）。

### 3 设备完成打印所有数据时，LCD 显示日期和时间。

 可在驱动程序软件中选择纸张大小和方向。

如果驱动程序软件不支持您自定义的纸张大小，选择下一个较大的纸张尺寸。

然后在驱动程序软件中通过更改左右边距来调整打印区域。

# 同时打印和传真

内存接收、发送传真时或扫描文档到计算机时，计算机可通过设备进行打印。计算机打印时，不会停止传真发送。

但是，当设备在复印或接收传真打印时，它将暂停计算机打印操作，然后当复印或传真接收完成时，继续打印。

## 从内存中清除数据

如果 LCD 显示 Data Remains（数据残余），可通过按**停止 / 退出**键清除打印机内存里的数据。

## 检查打印质量

如果要检查打印质量并想找出提高打印质量的方法，请参见使用说明书中*如何提高打印质量*。

## 打印机操作键

### 取消作业（仅适用于 MFC-5440CN）

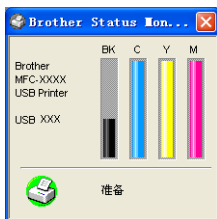
---

停止当前打印作业并从内存中清除数据。




# Status Monitor（仅适用于 Windows®）

Status Monitor 实用程序是一个允许您监视一台或多台设备的可配置软件工具，可使您立即获得诸如缺纸、卡纸或缺墨之类的错误通知。



 通过双击任务栏托盘里的图标或选择计算机上**开始 / 所有程序 / Brother / MFL-Pro Suite MFC-XXXX** 中的 **Status Monitor**，可随时检查设备状态。

 有关使用 Status Monitor 软件的详细信息，请右击 Status Monitor 图标，然后选择**帮助**。

## 查看设备状态

一旦启动了计算机，在任务栏上将出现常驻图标。

绿色图标表示正常待机状态。



黄色图标表示警告。



红色图标表示发生了打印错误。




在计算机上有三种显示 Status Monitor 的方法 — 在任务栏中，在任务栏托盘中或在桌面上。


## 如何关闭 Status Monitor

如果要关闭 Status Monitor 应用程序，请执行以下步骤。

- 1** 右击 Status Monitor 图标或窗口，然后选择菜单上的**启动计算机时加载**。
- 2** 设定此功能为关然后从退出中关闭窗口。

 即使关闭了 Status Monitor，从计算机上的开始菜单中点击 **Status Monitor**，可随时查看设备状态。显示状态时，打开菜单窗口后即可打开 Status Monitor。

# 打印机驱动程序设置 (仅适用于 Windows®)


 对于 Macintosh® 用户, 请参见第7-3页上的在 Apple® Macintosh® (Mac OS® X) 上运行 Brother 打印机驱动程序。

从计算机打印时, 可更改以下打印机设置。

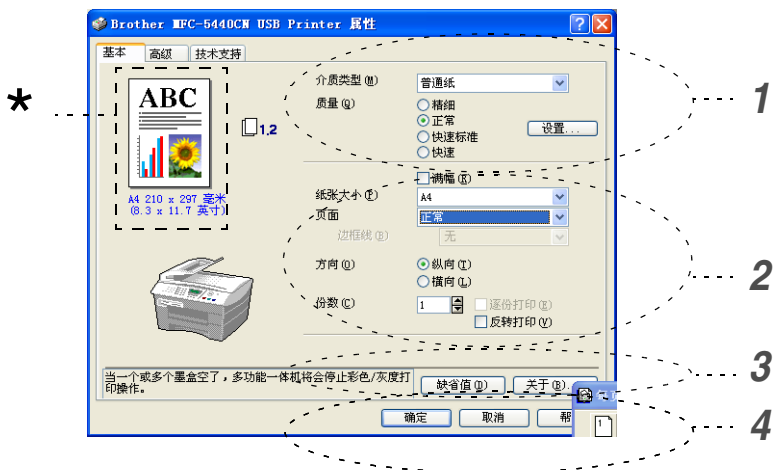
- 介质类型 / 质量 (速度)
- 页面
- 色彩匹配 / 半色调
- 色彩增强
- 缩放
- 水印
- 打印日期与时间
- 快速打印设置

## 如何使用打印机驱动程序设置

- 1 从应用程序软件的文件菜单中选择打印。
- 2 选择 **Brother MFC-XXXX USB 打印机** (XXXX 是型号名称) 然后点击**属性**。出现打印机对话框。

-  ■ 打印机驱动程序设置的方法取决于操作系统和软件应用程序。
- 本节显示的屏幕均来自 Windows® XP。计算机上的屏幕显示随 Windows® 操作系统的不同而不同。
  - 本章中的说明对所有设备都适用。

# 基本选项卡



- 1 选择介质类型和质量。
- 2 选择纸张大小、页面、边框线（若存在）、方向、份数数和页序。
- 3 选择纸张来源。（适用于 MFC-5840CN）
- 4 选择了适当的设置后，点击**确定**按钮。

要返回默认设置，点击**缺省值**按钮，然后点击**确定**按钮。



\*本区域显示当前**质量**、**纸张大小**、**页面**、**方向**、**逐份打印** / **反转打印**和**彩色 / 灰度**的设置。

## 介质类型

---

为了达到最佳的打印效果，必须在驱动程序里选择打印介质。设备根据所选的介质类型更改打印方式。

*普通纸*

*喷墨打印纸*

*光面纸*

*透明胶片*


## 质量

---

质量选项可使您为文档选择打印分辨率。打印质量与速度有关。质量越高，打印文档需要的时间就越长。可用的质量选项随所选介质类型的不同而不同。

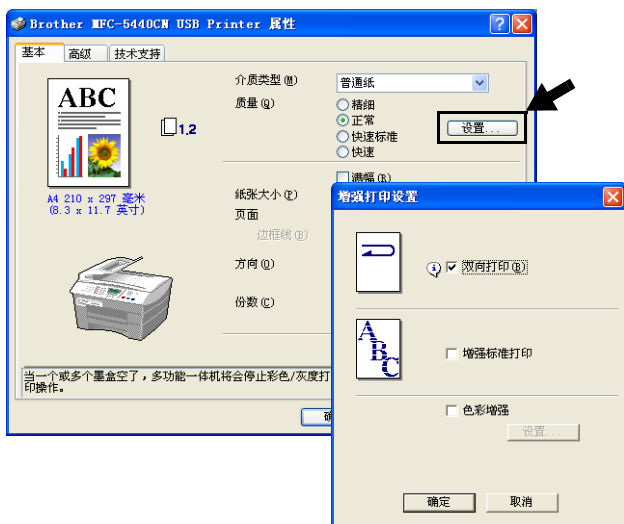
- **优质：**最高 1200 x 6000 dpi。（参见使用说明书规格中的**分辨率**）使用这种模式可打印出诸如照片之类的精确图像。此时，分辨率最佳，速度最慢。
- **照片：**1200 x 2400 dpi。这种模式适合打印照片。由于打印数据比标准模式的大，因此处理时间、数据传输时间和打印时间将更长。
- **精细：**1200 x 1200 dpi。比**正常**模式的打印质量更好并且打印速度比**照片**模式快。
- **增强标准打印：**750 x 750 dpi。使用**设置**按钮，选择这种模式，只能在选择了普通纸或透明胶片的情况下使用。
- **正常：**600 x 600 dpi。具有标准打印速度下的良好打印质量。
- **快速标准：**600 x 300 dpi。比**快速**模式的打印质量更好并且打印速度比**正常**模式更快。
- **快速：**600 x 150 dpi。它是最快的打印模式并且墨水消耗量最小。使用这种模式可打印容量较大的文档或校对文档。

介质类型	彩色 / 灰度	打印质量选项
普通纸	彩色 / 灰度	快速、快速标准、 <b>正常</b> 、 <b>精细</b>
喷墨打印纸	彩色 / 灰度	<b>精细</b> 、 <b>照片</b>
光面纸	彩色 / 灰度	<b>精细</b> 、 <b>照片</b> 、Highest 优质
透明胶片	彩色 / 灰度	<b>正常</b> 、 <b>精细</b>

 以粗体显示的是出厂设置。

## 增强打印设置

设置按钮中的选项可用于增强打印设置。



## 双向打印

选择**双向打印**时，打印头双向打印并且打印速度较快。未选择时，为了提供优质的打印输出，打印头仅向一个方向打印。

## 增强标准打印

如果纸张上出现水平线条，请使用这种模式。打印分辨率的提高有助于避免水平线条在某些类型的纸张上出现。这种模式提高了总体的打印质量，但是打印速度比标准模式慢。只能在打印普通纸或透明胶片时，使用这种模式。

## 色彩增强

使用这种功能分析图像可提高质量鲜锐度，调整白平衡和色彩密度。图像大小和计算机规格的不同将决定这个过程持续的时间。



### ■ 色彩密度

这种设置可调整图像中色彩的总量。在图像中增加或减少色彩量可改善掉色或模糊的图像。

### ■ 白平衡

这种设置可调整图像白色区域内的色彩。采光、相机设置和其他因素将会影响白色的显示。图片的白色区域可能为淡粉色、黄色或其他颜色。使用这种调整可纠正以上显示效果并使白色区域变为纯白色。

### ■ 鲜锐度

这种设置可增强了图像的细节。这与相机调整焦距的原理相似。如果图像不在焦距内，并且不能看到图片的细节，可调整鲜锐度。



### ■ **自动图像增强**

可对图片设置进行个别调整。这样可改善打印的图像并可分析文档中来自周围或邻近像素的数据。

### ■ **亮度**

这种设置可调整整个图像的亮度。要使图像变亮或变暗，可向左或向右移动滚动条。

### ■ **对比度**

这种设置可调整图像的对比度。这将使较深的区域更深，较浅的区域更浅。要想使图像更清晰，可增大对比度。要使图像柔和，可减小对比度。

### ■ **红**

增加**红**的浓度可使图像更红。

### ■ **绿**

增加**绿**的浓度可使图像更绿。

### ■ **蓝**

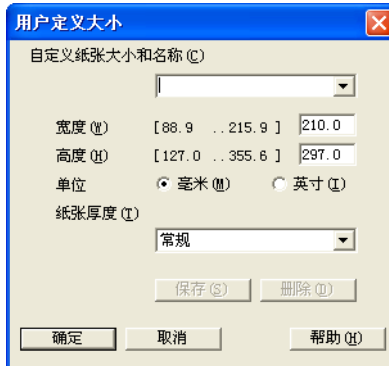
增加**蓝**的浓度可使图像更蓝。

# 纸张大小

纸张大小选项提供了许多可选择的标准纸张大小。可在 88.9 x 127.0 毫米 -215.9 x 355.6 毫米范围内自定义纸张大小。您也可为特定纸张选择满幅设置。从下拉框里选择正在使用的**纸张大小**。




选择**用户定义大小**输入自定义纸张大小。选择正确的纸张厚度可提高打印输出的质量。



## 页面

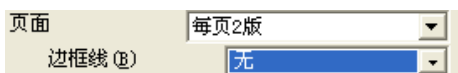
---

**页面**选项可缩小页面图像使多个页面上的图像可打印在一张纸上或放大页面图像使其可以打印在多张纸上。

 如果正在使用 Windows® 98/98SE/Me, 不可使用 4 合 1 的页面。

## 边框线

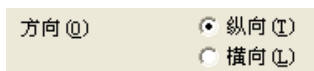
当使用**页面**功能在一张纸上打印多页时, 可选择实线边框、虚线边框或无框。



## 方向

---

**方向**可选择打印文档输出的方向（**纵向**或**横向**）。



纵向（垂直）	横向（水平）
	

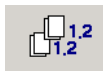
## 份数

---

**份数**选项可设置打印份数（1-999）。

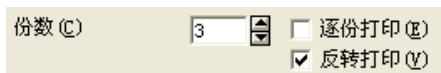
### 逐份打印

选择**逐份打印**复选框，打印完一份完整文档后按选择的打印份数继续打印下一份完整文档。如果未选择**逐份打印**复选框，那么在打印文档的下一页之前，按选择的打印份数打印每一页。



### 反转打印

**反转打印**可反向打印文档页面。

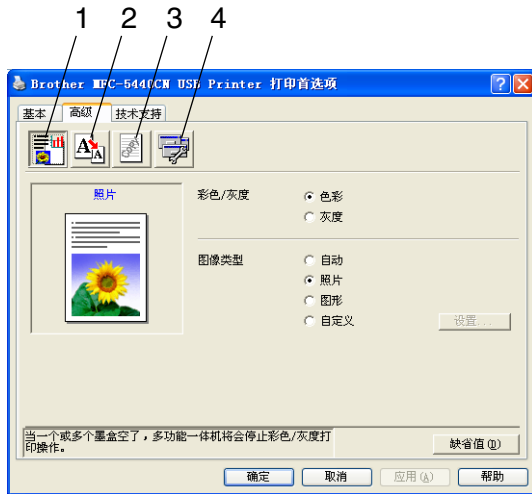



## 纸盒（仅适用于 MFC-5840CN）

---

**纸盒**选项可设定打印时设备进纸的纸盒。**自动**将使打印机驱动程序根据**纸张大小**设置自动选择合适的纸盒。

# 高级选项卡



 要返回默认设置，点击**缺省值**按钮。

选择以下图标更改选项卡设置：

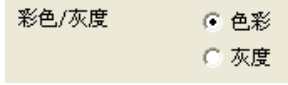
1. 彩色
2. 缩放
3. 水印
4. 设备选项

# 彩色

---

## 彩色 / 灰度

本选项允许使用灰度将彩色文档打印为黑白色。



## 图像类型

根据不同的图像类型，打印机驱动程序将选择最合适的彩色匹配和半色调。通常，打印出的文本和商业图表色彩鲜艳，打印出的照片图像色彩柔和。

- **自动：**打印机驱动程序自动选择图像类型。
- **照片：**对于照片图像，选择这种模式。
- **图形：**对于包括文本或商业图表（图表或图片集）的文档选择这种模式。
- **自定义：**如果要选择彩色匹配和半色调，请选择这种模式。



## 自定义图像类型

可手动选择色彩匹配方式。为文档选择最佳的色彩匹配方式。



### 匹配显示器

调整色彩以得到与计算机显示器最接近的色彩匹配。

- **自然**：适用于照片图像。调整色彩，可获得更自然的打印色彩。
- **鲜明**：适用于商业图表诸如图表、图形与文本。调整色彩，可获得更鲜明的色彩。

### 半色调图案

设备采用两种排列点位的方式（**淡化**或**抖动**）来表示半色调。已以此设定了一些预定图案，您可从中选择一种用于文档。请选择合适的方法。

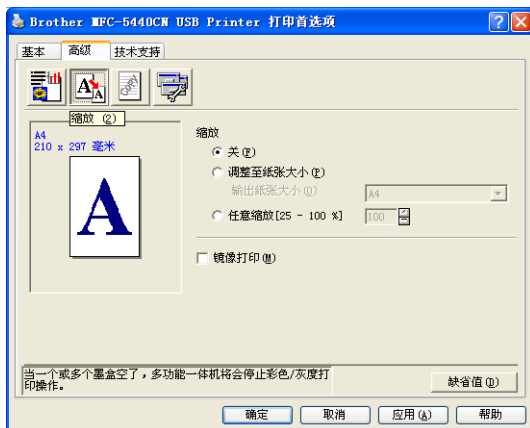
- **淡化**：用随意放置的点创建半色调。这种打印方式更适合打印有阴影与图形的照片。
- **抖动**：用按预定图案排列的点创建半色调。这种打印更适合打印有确定彩色边界的图形或诸如商业图表的图表。




一些半色调设置不能与**介质类型**和**质量**选项组合同时选择。

# 缩放

缩放功能可更改文档的打印大小。



- 如果要按屏幕显示大小打印文档，请选中**关**。
- 如果文档大小异常，或仅有标准大小的纸张，请选中**调整至纸张大小**。
- 如果要缩小文档尺寸，请选中**任意缩放**。
- 选中**镜像打印**可左右倒置数据。

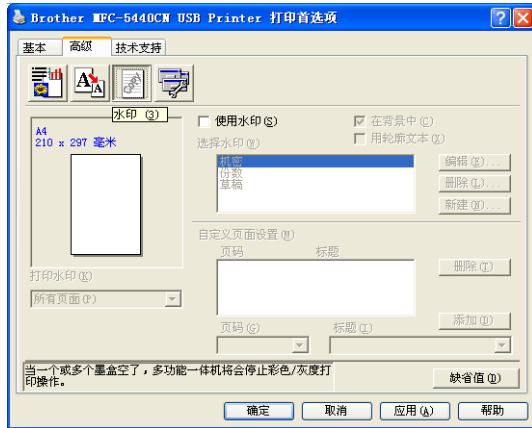
 选择透明胶片纸张时，不可用**镜像打印**。



## 水印

可将标识或文本作为水印放置到文档中。可选择预置的水印，或使用位图文件或创建的文本文件。

选中**使用水印**，然后选择要使用的水印。



## 在背景中

选中**在背景中**以便在文档的背景中打印水印图像。如果未选中此功能，则打印的水印覆盖文档。

## 用轮廓文本（仅适用于 Windows® 2000 专业版 /XP）

如果只想打印水印的轮廓，选中**用轮廓文本**。

## 打印水印

打印水印功能提供了以下打印选项：

- *所有页面*
- *仅首页*
- *从第二页开始*
- *自定义*

## 水印样式

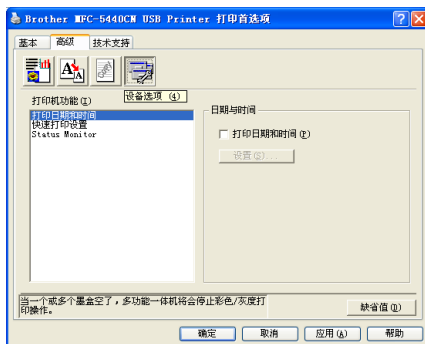
选择水印可更改水印的大小和在页面的位置，请点击**编辑**按钮。如果要添加新的水印，点击**新建**按钮，然后在水印类型中选择**文本**或**位图**。



- **标题**  
选择机密、份数或草稿作为标准标题或在此栏中输入您想要的标题。
- **水印文本**  
在**文本**框中输入水印文本，然后选择**字体**、**大小**、**颜色**和**类型**。
- **水印位图**  
在**文件**框中输入文件名称和位图图像的位置，或**浏览**获得文件位置。可设定图像的缩放大小。
- **位置**  
如果要控制页面上水印的位置，请使用本设置。

# 设备选项

设定以下的打印机功能：



## 打印日期与时间

启用打印日期与时间功能时，将根据计算机系统时钟，在文档上打印日期与时间。

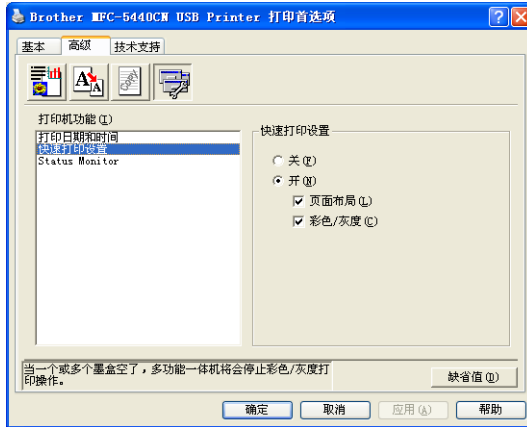


点击**设置**按钮更改日期、时间、位置和字体。如果想使背景包括日期和时间，选择**不透明**。选择不透明时，可点击**色彩设置**按钮更改日期和时间的背景色彩。



选项框里的**日期**和**时间**显示打印格式。打印在文档上的实际日期和时间将从计算机设置中自动检索。

# 快速打印设置



快速打印设置功能允许您快速选择驱动程序设置。要查看设置，只需在任务栏托盘图标上点击鼠标。从**设备选项**中可将此功能设定为**开**或**关**。



## Status Monitor

打印时，Status Monitor 将报告墨水量和打印机状态（打印机可能发生的任何错误）。Status Monitor 的默认设置为开。如果想要关闭 Status Monitor，进入高级选项卡，选择**设备选项**，然后选择 **Status monitor**。

## 技术支持选项卡

技术支持选项卡提供了驱动程序版本和设置信息。此外还与 **Brother Solutions Center**（**Brother 解决方案中心**）和驱动程序更新网站相链接。

点击**技术支持**选项卡显示以下屏幕：



## Brother Solutions Center（Brother 解决方案中心）

**Brother Solutions Center**（**Brother 解决方案中心**）是一个提供 Brother 产品信息的网站，包括常见问题解答、使用说明书、驱动更新以及使用您的 Brother 产品的提示和技巧。

### 网站更新

**网站更新**将查看 Brother 网站上的更新情况并在计算机上自动下载和更新打印机驱动程序。

### 检查设置

**检查设置**选项将显示当前驱动程序的设置。

# 2 如何使用 Windows® 扫描



扫描操作和驱动程序随操作系统不同而不同。

## 对于 Windows® XP

设备使用 Windows® 图像获取 (WIA) 扫描文档。(请参见第 2-2 页上的 *扫描文档* (仅适用于 Windows® XP))

## 对于 Windows® 98/98SE/Me 和 2000 专业版

从应用程序中使用与 TWAIN 兼容的驱动程序扫描文档。(请参见第 2-9 页上的 *扫描文档* (仅适用于 Windows® 98/98SE/Me 和 2000 专业版))

## 对于 Macintosh®

转到第 7-9 页从 Macintosh® 扫描。



## 对于 Presto!® PageManager® 和 OCR

转到第 2-25 页使用 Presto!® PageManager®。




本章中的说明基于 MFC-XXXX。这些说明也可应用于其他设备。

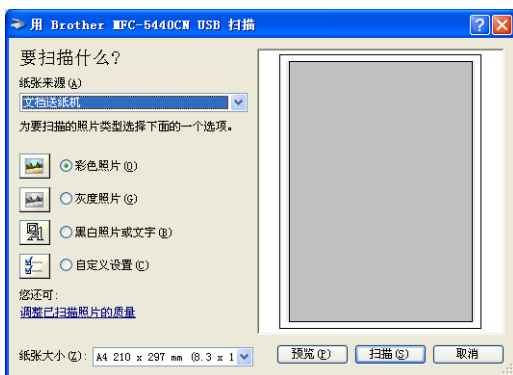
# 扫描文档 (仅适用于 Windows® XP)

## 与 WIA 兼容

Windows® XP 使用 Windows® 图像获取 (WIA) 从设备扫描图像。可直接将图像扫描到 Brother 设备自带的 Presto!® PageManager® 阅读器或任何支持 WIA 或 TWAIN 扫描的软件应用程序中。

## 如何使用扫描仪

- 1 打开软件应用程序然后扫描文档。
  -  使用 Presto!® PageManager® 时，可参考本说明书中的扫描说明。从其他应用程序扫描，步骤可能不同。
- 2 从**文件**的下拉菜单中选择**扫描**或选择**扫描**按钮。  
屏幕左侧出现扫描面板。
- 3 从**扫描仪**的下拉列表框中选择正在使用的扫描仪。
- 4 点击**扫描**。  
出现扫描对话框。



# 扫描文档到计算机 (仅适用于 MFC-3240C)

## 1 装入文档。



## 2 选择图片类型 (B)。

## 3 从下拉列表框 (D) 中选择纸张大小。

## 4 若要进行高级设置，在选项卡上点击调整已扫描照片的质量 (C)。从高级属性中选择亮度、对比度、分辨率和照片类型。选择设置后，点击确定按钮。



## 5 在扫描对话框内点击扫描按钮，开始扫描文档。



- 可选择的扫描仪分辨率最高为 1200dpi。
- 若分辨率高于 1200 dpi，使用 Brother 扫描仪实用程序。（请参见第 2-8 页上的 *Brother 扫描仪实用程序*）
- 不能选择进稿器以外纸张来源 (A)。



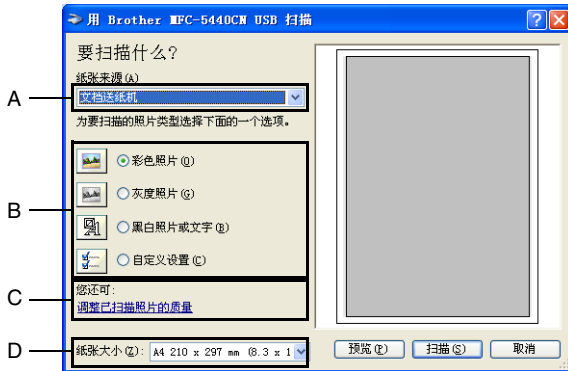
# 扫描文档到计算机 (不可用于 MFC-3240C)

可使用两种方式扫描整页文档。使用自动进稿器或使用扫描仪平板。

若要扫描，请在预览文档后使用扫描仪平板剪切页面。(请参见第 2-12 页上的 *预览然后剪切，保留要扫描的部分*)

## 使用自动进稿器扫描文档

1 装入文档。



2 从纸张来源的下拉列表框 (A) 中选择**文档送纸机进稿器**。

3 选择**图片类型** (B)。

4 从下拉列表框 (D) 中选择**纸张大小**。

- 5 若要进行高级设置，在选项卡上点击**调整已扫描照片的质量** (C)。从高级属性中选择**亮度**、**对比度**、**分辨率**和**照片类型**。选择设置后，点击**确定**按钮。




- 可选择的扫描仪分辨率最高为 1200dpi。
  - 若分辨率高于 1200 dpi，请使用 Brother 扫描仪实用程序。  
(请参见第 2-8 页上的 *Brother 扫描仪实用程序*)
- 6 在扫描对话框内点击**扫描**按钮，开始扫描文档。

## 使用扫描仪平板，预览然后剪切要扫描的部分（不可用于 MFC-3240C）

预览按钮用于预览图像以便剪切图像中不需要的部分。若预览满意，则点击扫描仪窗口中扫描按钮扫描图像。

1 将文档正面朝下放在扫描仪平板上。

2 在纸张来源下拉框 (A) 中选择平板。

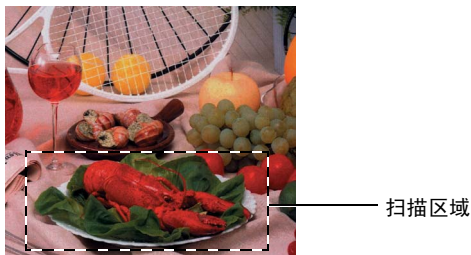
 如果设备没有自动进稿器，无需在此框中选择。



3 选择图片类型 (B)。

4 在扫描对话框中，点击预览按钮。整个文档将被扫描到计算机中，并且出现在扫描区域内。

5 通过点击和拖动鼠标左键，选择要扫描的部分。




- 6 若要进行高级设置，在选项卡上点击**调整已扫描照片的质量**(C)。从**高级属性**中选择**亮度**、**对比度**、**分辨率**和**照片类型**。选择设置后，点击**确定**按钮。



- 7 在扫描对话框内点击**扫描**按钮，开始扫描文档。  
此时只有选中的文档区域出现在 Presto!® PageManager® 窗口（或软件应用程序窗口）。

## Brother 扫描仪实用程序


Brother 扫描仪实用程序用于配置高于 1200 dpi 分辨率的扫描仪驱动程序，并可用于更改纸张大小。若要将 Legal 设置为默认大小，请使用这种实用程序更改设置。必须重启计算机使新设置生效。

 纸张大小设置不可用于 MFC-3240C 和 MFC-210C。

### 运行实用程序：

选择位于开始 / 所有程序 / Brother / MFL-Pro Suite MFC-XXXX 菜单上的扫描仪实用程序，运行实用程序。（XXXX 是型号名称。）



 若要扫描高于 1200 dpi 分辨率的文档，此时文件可能非常大，请确保有足够的内存和硬盘空间用于扫描该大小的文件。如果内存和硬盘不够，则计算机可能死机，并可能会丢失文件。

## 与 TWAIN 兼容的 Windows® XP

安装与 TWAIN 兼容的扫描仪驱动程序。若要使用该驱动程序，可从位于计算机开始 / 所有程序 / Brother / MFL-Pro Suite MFC-XXXX 上的对于高级用户启用 - 禁用 TWAIN 图标中打开 TWAIN。

# 扫描文档

## （仅适用于 Windows® 98/98SE/Me 和 2000 专业版）


### 与 TWAIN 兼容

---

Brother MFL-Pro Suite 软件包括与 TWAIN 兼容的扫描仪驱动程序。TWAIN 驱动程序符合在扫描仪和软件应用程序之间进行通讯的标准通用协议。不仅可直接将图像扫描到Brother自带的Presto!® PageManager® 阅读器而且可直接将图像扫描到任何支持 TWAIN 扫描的软件应用程序中。这些应用程序包括诸如 Adobe® Photoshop®、Adobe® PageMaker®、CorelDraw® 等普遍使用的程序。


# 如何使用扫描仪

1 打开软件应用程序 (Presto!® PageManager®) 扫描文档。

 使用 Presto!® PageManager® 时，可参考本说明书中的扫描说明。

2 从文件的下拉菜单中选择**扫描**或选择**扫描**按钮。面板左侧出现扫描面板。

3 从**扫描仪**下拉框中选择 **Brother MFC-XXXX USB** 或 **Brother MFC-XXXX LAN**。（XXXX 是型号名称）

 如果多功能一体机的连接是通过：

USB- 使用 **Brother MFC-XXXX USB**

LAN- 使用 **Brother MFC-XXXX LAN**

（XXXX 是型号名称）

4 点击**扫描**按钮。

出现扫描设置对话框：



# 扫描文档到计算机

---

可扫描一整页

— 或 —

预览文档后扫描部分页面。

## 扫描一整页

- 1 装入文档。
- 2 如有需要，在扫描仪窗口调整以下设置：
  - 图像类型
  - 分辨率
  - 扫描类型
  - 亮度
  - 对比度
  - 文档尺寸



选择文档尺寸后，通过点击和拖动鼠标左键进一步调整扫描区域。扫描时，若要剪切图像，必须进行这一步操作。（请参见第 2-13 页上的*扫描仪窗口中的设置*）

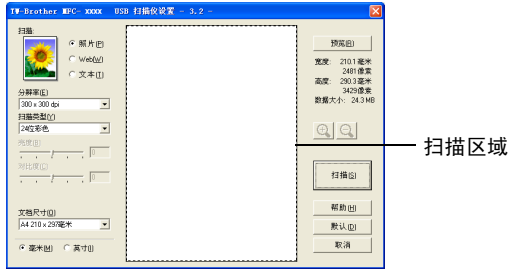
- 3 在扫描仪窗口点击**扫描**按钮。  
扫描完成后，点击**取消**返回到 Presto!® PageManager® 窗口。



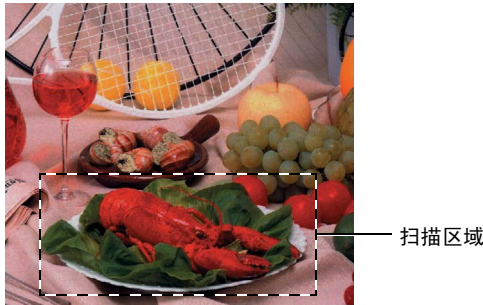
## 预览然后剪切，保留要扫描的部分




预览按钮用于预览图像以便剪切图像中不需要的部分。若预览满意，则点击扫描仪窗口中扫描按钮扫描图像。

### 1 装入文档。




- 2 按需要，选择**图像类型**、**分辨率**、**扫描类型**、**亮度**和**对比度**和**文档尺寸**的设置。
- 3 在扫描仪设置对话框中，点击**预览**按钮。  
整个文档将被扫描到计算机中，并且出现在扫描区域内。
- 4 通过点击和拖动鼠标左键，选择要扫描的部分。



 如果使用  按钮放大图像，则可使用  按钮将图像恢复到先前大小。

### 5 再次装入文档。

 如果机型是平板式，并且您已在步骤 1 中在扫描仪平板上装入了文档，请跳过此步骤。

### 6 点击扫描。

此时只有选中的文档区域出现在 Presto!® PageManager® 窗口（或软件应用程序窗口）。

### 7 在 Presto!® PageManager® 窗口中，使用可用选项来细化图像。

# 扫描仪窗口中的设置

## 图像类型

从**照片**、**Web**或**文本**中选择输出的图像类型。**分辨率**和**扫描类型**会随各自的默认设置而改变。

默认设置为：

图像类型		分辨率	扫描类型
<b>照片</b>	选择扫描照片图像。	300 x 300 dpi	24 位彩色
<b>Web</b>	选择粘贴扫描图像到网页上。	100 x 100 dpi	24 位彩色
<b>文本</b>	选择扫描文本文档。	200 x 200 dpi	黑白

## 分辨率

从**分辨率**的下拉列表中更改扫描分辨率。高分辨率会占用更多的内存并需要更多的传输时间，但是能够获得的精细的扫描图像。下列表格显示可选择和可用的彩色分辨率。

分辨率	黑白 / 灰色 (淡化)	256 彩色	真灰色 / 24 位彩色
100 x 100 dpi	是	是	是
150 x 150 dpi	是	是	是
200 x 200 dpi	是	是	是
300 x 300 dpi	是	是	是
400 x 400 dpi	是	是	是
600 x 600 dpi	是	是	是
1200 x 1200 dpi	是	否	是
2400 x 2400 dpi	是	否	是
4800 x 4800 dpi (除 MFC-3240C)	是	否	是
9600 x 9600 dpi (除 MFC-3240C)	是	否	是
19200 x 19200 dpi (除 MFC-3240C)	是	否	是


## 扫描类型

- 黑白：** 设定扫描类型为用于文本或艺术线条的**黑白**。
- 灰度：** 设定扫描类型为用于照片图像的**灰色**（淡化）或**真灰色**。
- 彩色：** 设置：  
**8 位彩色**，扫描最多 256 彩色或 **24 位彩色**扫描最多 1680 万彩色。  
使用 **24 位彩色**创建最精确彩色的图像，图像文件将比用 **8 位彩色**创建的文件大 3 倍。

## 亮度

调整设置 (-50 — 50) 以获得最佳图像。默认值为 0，代表“普通”。向左或向右拖动滑动条设定级别使图像变亮或变暗。也可在框内输入数值进行设置。

如果扫描的图像太亮，设定一个较小的亮度数值并再次扫描文档。如果扫描的图像太暗，设定一个较大的亮度数值并再次扫描文档。

 仅在选中黑白或灰色时使用。

## 对比度

此设置仅在选中一种灰度设置时才可进行调整。当**黑白**和**彩色**设置选择为**扫描类型**时，此设置不可用。

向左或向右移动滑动条能够增大或减小对比度的级别。增大对比度使图像深浅区域更加分明，反之则更强调灰色区域。也可在框内输入数值进行设置。

## 文档尺寸

可将文档尺寸，设定为以下的任一种：

- A4 210 x 297 毫米
- JIS B5 182 x 257 毫米
- Letter 8 1/2 x 11 英寸
- Legal 8 1/2 x 14 英寸
- A5 148 x 210 毫米
- Executive 7 1/4 x 10 1/2 英寸
- 名片
- 照片 4 x 6 英寸
- 索引卡片 5 x 8 英寸
- 照片 L 89 x 127 毫米
- 照片 2L 127 x 178 毫米
- 明信片 1 100 x 148 毫米
- 明信片 2 148 x 200 毫米
- 自定义（用户可在 0.35 x 0.35 英寸 - 8.5 x 14 英寸 或 8.9 x 8.9 毫米 - 215.9 x 355.6 毫米范围内调整。）

如果设备是平板式（除 MFC-3240C），可扫描名片。要扫描名片，选择名片大小，然后将名片面朝下放置在扫描平板的中心位置。

扫描用于文字处理器或其他图形应用程序的照片或其他图像时，试用不同对比度和分辨率模式的设置来查看最符合需要的选项。




使用 MFC-3240C，不能扫描名片。

如果文档大小选择为**自定义**，将出现**自定义文档大小**对话框。



输入文档的**名称**、**宽度**和**高度**。


选择“mm（毫米）”或“inch（英寸）”为宽度和高度单位。



 在屏幕上可看见所选纸张的实际大小。



- **宽度：**显示扫描区域的宽度
- **高度：**显示扫描区域的高度
- **数据大小：**显示以位图格式计算的数据大小。文件格式不同（如采用 JPEG 格式），则数据大小不同。



# 使用扫描键 (适用于 USB 电缆用户)


 在网络上使用扫描键，请参见第 6-4 页上的 *使用扫描键*。

在控制面板上使用  (扫描) 键将文档扫描到文字处理，图形或电子邮件应用程序或计算机文件夹中。使用  (扫描) 键的好处是可避免从计算机扫描时必需的鼠标点击。

**Scan**




 在使用  控制面板上的 (扫描) 键之前，必须将设备连接到基于 Windows® 环境的计算机上，然后根据不同的 Windows® 版本安装合适的 Brother 驱动程序。

有关如何使用  (扫描) 键配置 Control Center 2.0 按钮进而选择应用程序，请转到相关章节：

- 对于 Windows®, 请参见第 3-1 页上的 *使用 Control Center 2.0*。
- 对于 Macintosh®, 请参见第 7-16 页上的 *使用 Control Center 2.0 (适用于 Mac OS® X 10.2.4 或更高版本)*。

## 扫描到电子邮件

---

可将黑白或彩色文档作为文件附件扫描到电子邮件应用程序。可更改 （扫描）键配置。（请参见第 3-9 页上的 *电子邮件*）

1 装入文档。

2 按 （扫描）键。

Scan to E-mail ▾


3 按▲或▼键选择 Scan to E-mail（扫描到电子邮件）。

按启用黑白或启用彩色键。

设备将扫描文档、创建文件附件、然后启动电子邮件应用程序，显示等待寻址的新信息。

## 扫描到图像

---

可扫描彩色图片到图形应用程序以便浏览和编辑。可更改 （扫描）配置。（请参见第 3-6 页上的 *图像*（例如：*Microsoft Paint*））

1 装入文档。

2 按 （扫描）键。

Scan to Image ▾


3 按▲或▼键选择 Scan to Image（扫描到图像）。

按启用黑白或启用彩色键。

设备将开始扫描进程。


## 扫描到 OCR

---

如果文档是文本，可通过 OCR 将其转换为可编辑的文本文件，然后显示在文字处理应用程序上以便浏览和编辑。可更改 （扫描）配置。（请参见第 3-8 页上的文字处理程序）

1 装入文档。

2 按 （扫描）键。

Scan to OCR 

3 按▲或▼键选择 Scan to OCR（扫描到 OCR）。

按启用黑白或启用彩色键。

设备将开始扫描进程。


## 扫描到文件

---

扫描黑白文档或彩色文档到计算机中，然后作为文件保存到选择的文件夹内。文件类型和特定文件夹由 Brother MFL-Pro Control Center 中的扫描到文件屏幕上的已选设置决定。（请参见第 3-11 页上的文件）

1 装入文档。

2 按 （扫描）键。

Scan to File 

3 按▲或▼键选择 Scan to File（扫描到文件）。

按启用黑白或启用彩色键。


设备将开始扫描进程。




## 扫描到介质卡 (不可用于MFC-3240C、MFC-210C和MFC-5440CN)

可扫描黑白和彩色文档到介质卡中。黑白文档将以 PDF (\*.PDF) 或 TIFF 文件格式 (\*.TIF) 存储。彩色文档将以 PDF (\*.PDF) 或 JPEG (\*.JPG) 文件格式存储。默认设置为 Color 150 dpi (彩色 150 dpi) 默认文件格式为 PDF。文件名称默认为当前日期。例如, 在 2004 年 7 月 1 日扫描的第 5 幅图像将被命名为 07010405.PDF。可根据需要更改色彩、质量和文件名称。

质量	可选择的文件格式	默认文件格式
B/W 200x100 dpi	TIFF / PDF	TIFF
B/W 200 dpi	TIFF / PDF	TIFF
color 150 dpi	JPEG / PDF	PDF
color 300 dpi	JPEG / PDF	PDF
color 600 dpi	JPEG / PDF	PDF

 可为黑白或彩色文件选择默认的文件格式。(请参见第 2-24 页上的 [更改默认彩色文件格式](#) 和第 2-23 页上的 [更改默认黑白文件格式](#)。)

**1** 在设备中插入一张 SmartMedia®、CompactFlash®、Memory Stick®、Secure Digital™ (SD 卡) 或 xD-Picture Card™。

 在**图像捕捉**闪烁时, 请勿取出介质卡以避免损坏卡或损坏存储在卡中的数据。

**2** 装入文档。

**3** 按  (扫描) 键。

**4** 按 ▲ 或 ▼ 键选择 Scan to Card (扫描到介质卡)。

要更改质量, 请按**功能 / 设定**键然后转到步骤 5。

— 或 —

按**启用黑白**或**启用彩色**键在无需更改任何设置的情况下开始扫描。

**5** 按 ▲ 或 ▼ 键选择想要的质量。

要更改文件类型, 请按**功能 / 设定**键然后转到步骤 6。

— 或 —

要开始扫描, 请按**启用黑白**或**启用彩色**键。

- 6 按 ▲ 或 ▼ 键选择所要的文件类型。  
要更改文件名称，请按**功能 / 设定**键然后转到步骤 7。  
— 或 —  
要开始扫描，请按**启用黑白**或**启用彩色**键。
- 7 文件名称可自动设置，也可使用拨号盘设定选项的名称。仅可更改前 6 位数字。（不可用于 DCP-110C）  
要开始扫描，请按**启用黑白**或**启用彩色**键。

## 更改默认质量

(适用于 MFC-410CN、MFC-620CN 和 MFC-5840CN)。

- 1 按**功能 / 设定**键，然后按数字 **4, 8**，  
1。
- 2 按 **▲** 或 **▼** 键选择  
B/W 200x100 dpi、B/W 200 dpi、Color 150 dpi、  
Color 300 dpi 或 Color 600 dpi。  
按**功能 / 设定**键。
- 3 按**停止 / 退出**键。

(适用于 DCP-110C)

- 1 按**功能**键。
- 2 按 **▲** 或 **▼** 键选择 2.PhotoCapture (图像捕捉)。  
然后按**设定**键。
- 3 按 **▲** 或 **▼** 键选择 8.Scan to Card (扫描到介质卡)。  
然后按**设定**键。
- 4 按 **▲** 或 **▼** 键选择 1.Quality (质量)。  
然后按**设定**键。
- 5 按 **▲** 或 **▼** 键选择  
B/W 200x100 dpi、B/W 200 dpi、Color 150 dpi、  
Color 300 dpi 或 Color 600 dpi。  
然后按**设定**键。
- 6 按**停止 / 退出**键。

## 更改默认黑白文件格式

(适用于 MFC-410CN、MFC-620CN 和 MFC-5840CN)

- 1 按**功能 / 设定**键，然后按数字 **4, 8**，2.B/W File Type  
2。
- 2 按 **▲** 或 **▼** 键选择 **TIFF** 或 **PDF**。  
按**功能 / 设定**键。
- 3 按**停止 / 退出**键。

(适用于 DCP-110C)

- 1 按**功能**键。
- 2 按 **▲** 或 **▼** 键选择 **2.PhotoCapture** (图像捕捉)。  
然后按**设定**键。
- 3 按 **▲** 或 **▼** 键选择 **8.Scan to Card** (扫描到介质卡片)。  
然后按**设定**键。
- 4 按 **▲** 或 **▼** 键选择 **2.B/W File Type** (B/W 文件类型)。  
然后按**设定**键。2.B/W File Type
- 5 按 **▲** 或 **▼** 键选择 **TIFF** 或 **PDF**。  
然后按**设定**键。
- 6 按**停止 / 退出**键。

## 更改默认彩色文件格式

(适用于 MFC-410CN、MFC-620CN 和 MFC-5840CN)

- 1 按**功能 / 设定**键，然后按数字 **4, 8**, 3.ColorFile Type  
**3**。
- 2 按 **▲** 或 **▼** 键选择 PDF 或 JPEG。  
按**功能 / 设定**键。
- 3 按**停止 / 退出**键。

(适用于 DCP-110C)

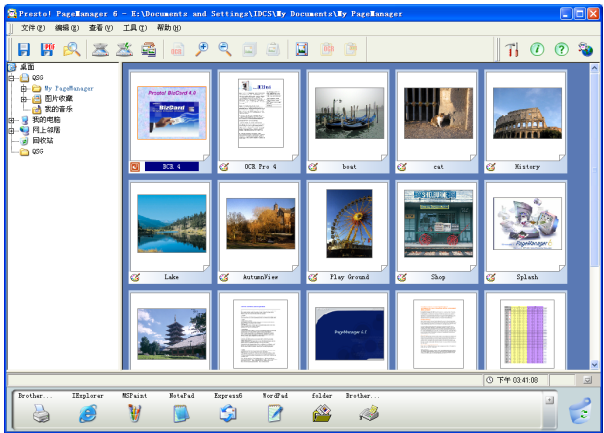
- 1 按**功能**键。
- 2 按 **▲** 或 **▼** 键选择 2.PhotoCapture (图像捕捉)。  
然后按**设定**键。
- 3 按 **▲** 或 **▼** 键选择 8.Scan to Card (扫描到介质卡)。  
然后按**设定**键。
- 4 按 **▲** 或 **▼** 键选择 3.ColorFile Type (彩色文件类型)。  
然后按**设定**键。 3.ColorFile Type
- 5 按 **▲** 或 **▼** 键选择 PDF 或 JPEG。  
然后按**设定**键。
- 6 按**停止 / 退出**键。

# 使用 Presto!® PageManager®

用于 Brother 的 Presto!® PageManager® 是文档管理应用程序。可使用 Presto!® PageManager® 查看扫描的文档。

Presto!® PageManager® 是一个完善且易于使用的文档管理系统。它将帮助您组织图形和文本文档。它允许您合并或“堆叠”不同格式的文档以便打印，传真或整理成文档。

通过Presto!® PageManager®程序组可使用Presto!® PageManager®。请参见 *Presto!® PageManager® 在线帮助*。




本章仅是对基本操作的说明。

安装 MFL-Pro Suite 时，用于 Brother 设备的 Presto!® PageManager® 将被自动安装。

# 3 使用 Control Center 2.0

(适用于 Windows®)

 Control Center 2.0 中使用的功能随型号不同而不同。

## Control Center 2.0


Control Center 2.0 是一个软件实用程序，它使您能够快速方便地使用常用的应用程序。使用 Control Center 2.0 不需要手动启用特定应用程序。Control Center 2.0 提供了以下六种操作：

- 1 直接扫描到选定的文件、电子邮件、文字处理器或图形应用程序。
- 2 使用自定义扫描按钮可配置符合自身应用程序要求的按钮。
- 3 使用图像捕捉中心™的高级功能。
- 4 通过计算机使用复印功能。
- 5 在设备上使用 PC-FAX 应用程序。
- 6 访问可用设置以配置设备。




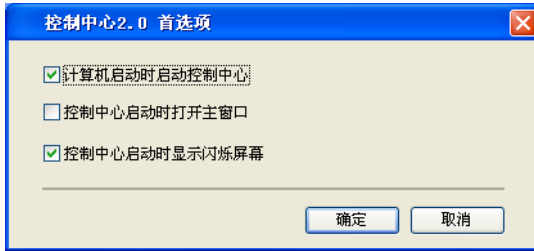
从**型号**下拉列表中选择将与 Control Center 2.0 连接的设备。也可点击**配置**按钮打开每个功能的配置窗口。

## 如何关闭 Control Center 2.0 的自动加载功能

一旦从开始菜单中启动了 Control Center 2.0，图标将出现在任务栏中。双击  图标可打开 Control Center 2.0 窗口。

如果每次计算机启动时，自动运行 Control Center 2.0：

- 1 在任务栏托盘上右击 Control Center 2.0 的图标  ，选择**首选项**。
- 2 出现 Control Center 2.0 首选项窗口，则在复选框中不要选择**计算机启动时启动控制中心**这一项。
- 3 点击**确定**按钮关闭窗口。





## 扫描

---

本节包括**扫描到图像**、**扫描到 OCR**、**扫描到电子邮件**和**扫描到文件**四个应用程序按钮。

- **图像**（默认：*Microsoft Paint*）— 使您可直接扫描页面到任何图形阅读器/编辑器的应用程序。可选择MS Paint、Corel PhotoPaint、Adobe PhotoShop 或其他安装在计算机上的图像编辑应用程序。
- **文字处理程序**（默认：*MS WordPad*）— 可扫描页面或文档，自动运行 OCR 应用程序并将文本（非图形图像）插入到文字处理应用程序中。可选择目标文字处理应用程序诸如 WordPad、MS Word、Word Perfect 或其他安装在您计算机上的任意一种文字处理应用程序。
- **电子邮件**（默认：*您默认的电子邮件软件*）可将页或面或文档作为标准附件直接扫描到电子邮件应用程序中。可选择附件的文件类型和分辨率。
- **文件**可直接扫描到磁盘文件中，可根据需要更改文件类型和目标文件夹。

Control Center 2.0 可在设备上配置**硬盘扫描**键使用扫描功能。在配置菜单中选择**设备按钮**以配置每个扫描按钮。

## 自定义扫描

---

右击按钮，出现配置菜单，可根据您的特殊要求为这些按钮配置名称和设置。

## 图像捕捉

### (不可用于 MFC-3240C 和 MFC-5440CN)

---

本节包括使用插入到设备中的介质卡的三种功能。只有当设备连接到带有 USB 的计算机上时，才能使用这种功能。

- **打开 PCC 文件夹** — 可查看介质卡上的文件和文件夹（请参见第 6-1 页上的 *从您的计算机使用 PhotoCapture Center™*（*图像捕捉中心*））
- **从 PCC 中复制** — 可将介质卡上的文件复制到计算机上的特定文件夹中可选择目标文件夹。
- **复制到应用程序** — 可将介质卡上的文件复制到图像阅读器应用程序的桌面文件夹中。

## 复印

---

复印可使用计算机和打印机驱动程序以提高复印操作功能。可扫描设备上的页面并使用打印机驱动程序中的功能打印副本 — 或 — 可将副本输出到安装在计算机上的标准打印机或网络打印机中。

最多可配置四个按钮为首选设置。

## PC-FAX (不可用于 DCP-110C)

---

使用 Brother PC-FAX 应用程序按这些按钮发送或接收传真。

- **发送** — 可扫描页面或文档，并通过 Brother PC-FAX 软件，从计算机上将图像作为传真自动发送。(请参见第 5-1 页上的 *PC-FAX 发送*)
- **接收** — 点击此按钮，可接收 PC-FAX。运行 PC-FAX 接收软件后，此按钮将改为查看接收并打开应用程序，以查看接收的传真。(请参见第 5-19 页上的 *设置 PC-FAX 接收 (仅适用于 MFC-410CN、MFC-620CN、MFC-5440CN 和 MFC-5840CN)*)



设备连接到网络上时，不能使用此功能。

- **地址簿** — 可打开 Brother PC-FAX 地址簿。(请参见第 5-7 页上的 *Brother 地址簿*)
- **设置** — 可配置 PC-FAX 发送设置。(请参见第 5-3 页上的 *发送设置*)

## 设备设置

---

可配置设备设置或检查墨水余量。

- **远程设置** — 可打开远程设置程序(请参见第 4-1 页上的 *MFC 远程设置 (不可用于 DCP-110C 和 MFC-210C)*)
- **快速拨号** — 可打开远程设置的快速拨号窗口(请参见第 4-1 页上的 *MFC 远程设置 (不可用于 DCP-110C 和 MFC-210C)*)
- **墨水余量** — 可查看墨水的状态。



设备连接到网络上时，不能使用此功能。

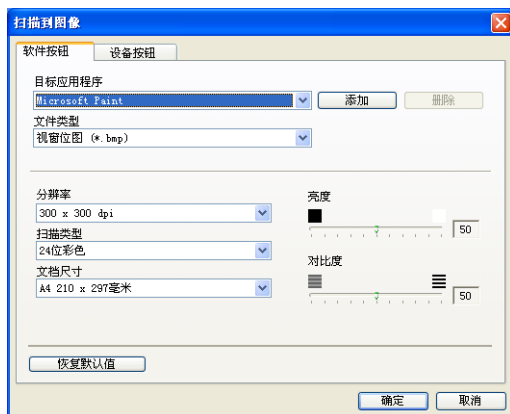
# 扫描

本节包括**扫描到图像**、**扫描到 OCR**、**扫描到电子邮件**和**扫描到文件**四个应用程序按钮。



## 图像（例如：Microsoft Paint）

使用**扫描到图像**功能可直接扫描图像到图形应用程序以便进行图像编辑。要更改默认设置，右击按钮，选择**软件按钮**。

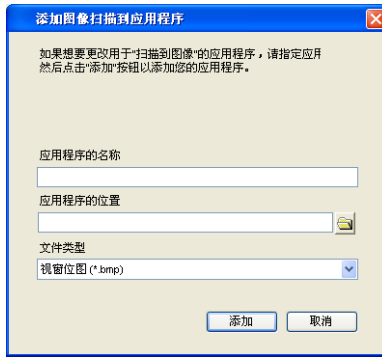



如有需要，更改其他设置。

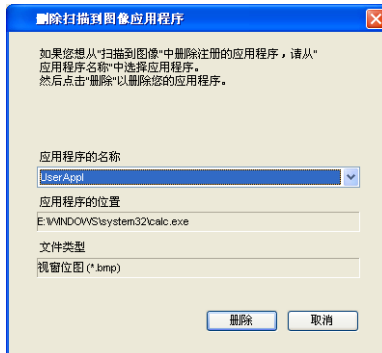


通过选择每个扫描按钮上的**设备按钮**，为设备上每个**扫描键**配置扫描功能。

要更改目标应用程序，从**目标应用程序**下拉列表中选择合适的应用程序。点击**添加**按钮，可将应用程序添加到列表中。



输入**应用程序的名称**（最多 30 个字符）和**应用程序的位置**。也可点击  按钮找到应用程序位置。从下拉列表中选择**文件类型**。要删除已添加的应用程序。选择**应用程序的名称**并点击**删除**按钮即可。

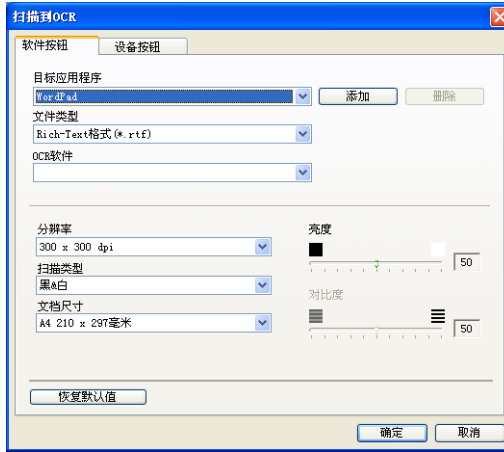


本功能也可用于扫描到电子邮件和扫描到 OCR。窗口随功能的不同而改变。

## 文字处理程序

**扫描到 OCR** 将图形页面图像数据转换为任何文字处理器程序均可编辑的文本。可更改默认文字处理器程序。

要配置**扫描到 OCR**，右击按钮，选择**软件按钮**。

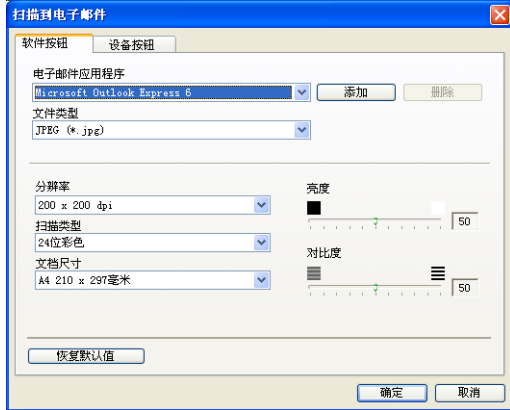


要更改文字处理应用程序，从**目标应用程序**下拉列表中选择目标文字处理应用程序。点击**添加**按钮，可将应用程序添加到列表中。点击**删除**按钮可删除应用程序。

可为本选项配置其他设置。

# 电子邮件

使用**扫描到电子邮件**功能可将文档扫描到默认的电子邮件应用程序中，便于您把扫描作业作为附件发送。要更改默认的电子邮件应用程序或附件文件类型，右击按钮，选择**软件按钮**。



更改电子邮件应用程序，从**电子邮件应用程**的下拉列表中选择电子邮件应用程序。点击**添加**按钮，可将应用程序添加到列表中。点击**删除**按钮可删除应用程序。

也可更改其他用于创建文件附件的设置。

## 文件附件

---

可从以下文件类型的列表中选择电子邮件附件的文件类型或保存在文件夹中的文件类型。

**文件类型** — 从下拉列表中选择要保存的扫描图像文件的类型。

Windows Bitmap (\*.bmp)

JPEG (\*.jpg)

TIFF - Uncompressed (\*.tif)

TIFF - Compressed (\*.tif)

TIFF Multi-Page - Uncompressed (\*.tif)

TIFF Multi-Page - Compressed (\*.tif)

Portable Network Graphics (\*.png)

PDF (\*.pdf)



通过扫描到 Presto!® PageManager®, 可支持其他的文件格式。然后使用另存为功能并选择文件格式。(请参见第 2-25 页上的 *使用 Presto!® PageManager®*)

支持的其他文件类型为:

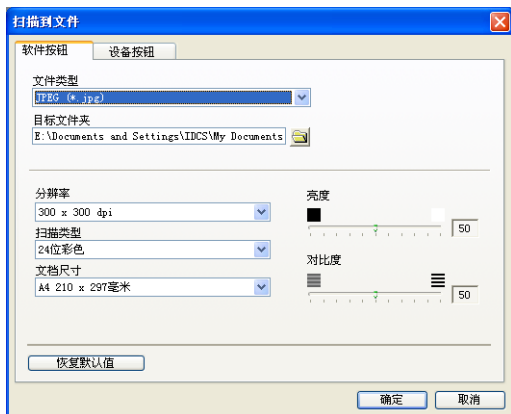
TIFF - G3 压缩文件 (\*.TIF)


TIFF - G4 压缩文件 (\*.TIF)



## 文件

使用**扫描到文件**按钮可扫描图像并将其以特定文件类型保存到计算机的任何一个根目录下。这便于您将纸张文档轻松存档。右击按钮，配置文件类型，保存到根目录下，然后选择**软件按钮**。



从**文件类型**的下拉列表中选择文件类型然后保存图像。将文件保存到当前显示的**目标文件夹**对话框中的默认文件夹中，或点击  按钮选择其他文件夹 / 根目录。



支持的文件类型，请参见第 3-10 页上**文件附件**。

# 自定义扫描

您可通过四种按钮对首选项的配置进行设定以符合扫描要求。

要配置按钮，右击按钮，将出现配置窗口。扫描动作包括四种功能选择：**扫描到图像**、**扫描到 OCR**、**扫描到电子邮件**和**扫描到文件**。

**扫描到图像：**使用本设置可直接扫描页面到任何图形阅读器 / 编辑器软件。可选择任何一种安装在计算机上的图像编辑应用程序作为目标应用程序。

**扫描到 OCR：**扫描的文档将转换为可编辑的文本文件。可选择安装在计算机上的第三方 OCR 软件包。也可选择可编辑文本的目标应用程序。

**扫描到电子邮件：**扫描的图像将附在电子邮件信息中。如果系统上安装了多个程序，可从中选择一个电子邮件应用程序。选择附件的文件类型并从默认的电子地址簿中创建电子邮件地址簿的快速发送列表。

**扫描到文件：**使用本设置可将扫描的图像保存到本地或网络硬盘的任何根目录处。也可选择使用的文件类型。



# 自定义用户定义按钮

要配置按钮，请右击按钮，即出现配置窗口。请遵循下列按钮配置指导进行操作。

## 扫描到图像：

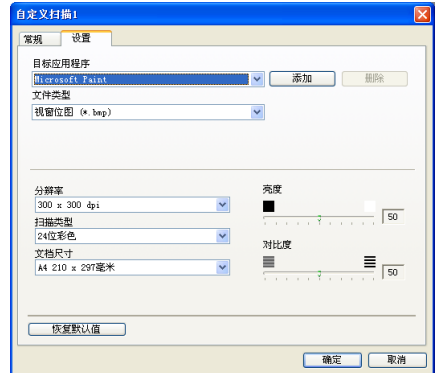
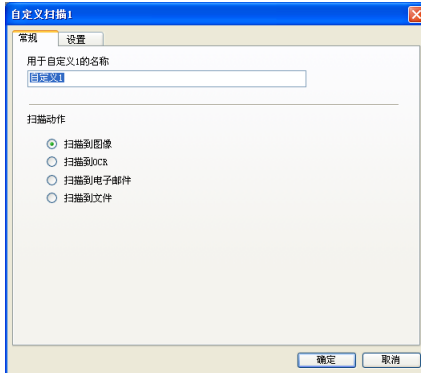
在**常规**选项卡中

可在**用于自定义的名称**栏中输入名称（最多 30 位字符）。输入的名称将显示为按钮名称。

从**扫描动作**选项区中选择扫描类型。

在**设置**选项卡中

可对**目标应用程序**、**文件类型**、**分辨率**、**扫描类型**、**文档尺寸**、**亮度**和**对比度**的设置进行选择。



## 扫描到 OCR:

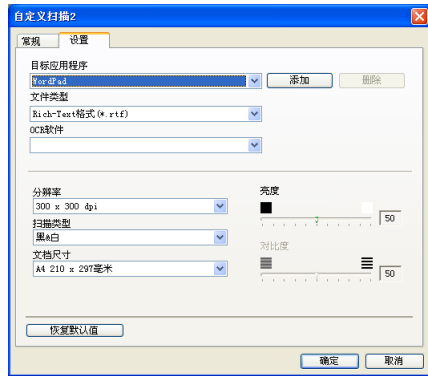
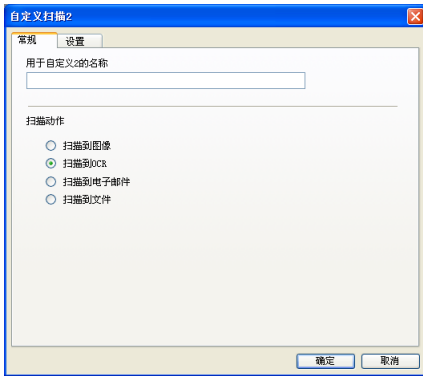
在**常规**选项卡中

在**用于自定义的名称**栏中可输入名称（最多 30 位字符）。输入的名称将显示为按钮名称。

在**扫描动作**选项区中选择扫描类型。

在**设置**选项卡中

可对**目标应用程序**、**文件类型**、**OCR 软件**、**分辨率**、**扫描类型**、**文档尺寸**、**亮度**和**对比度**设置进行选择。



## 扫描到电子邮件：

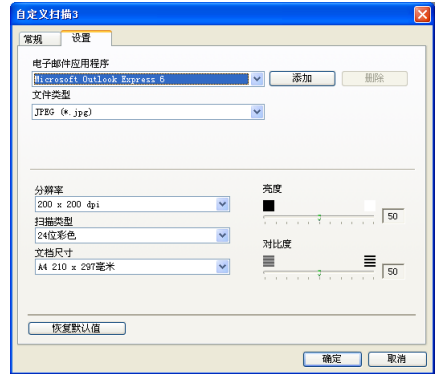
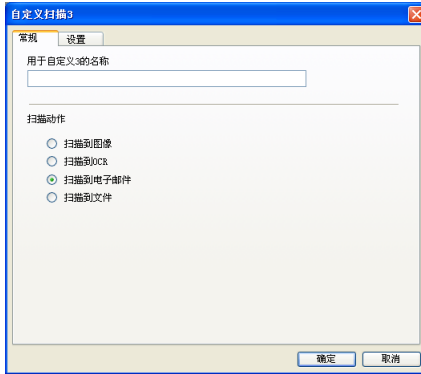
在常规选项卡中

在用于自定义的名称栏中可输入名称（最多 30 位字符）。输入的名称将显示为按钮名称。

从扫描动作选项区中选择扫描类型。

在设置选项卡

可对电子邮件应用程序、文件类型、分辨率、扫描类型、文档尺寸、亮度和对比度设置进行选择。




## 扫描到文件：

在**常规**选项卡中

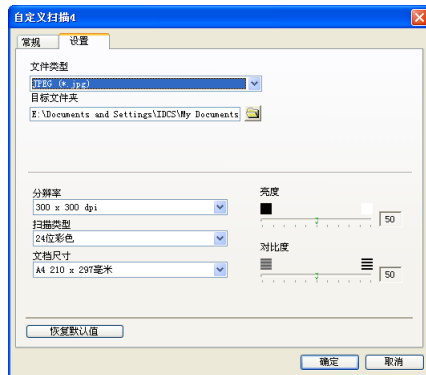
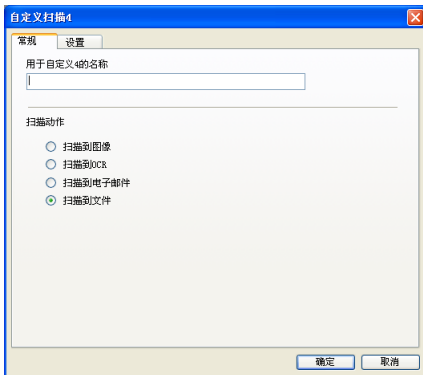
在**用于自定义的名称**栏中可输入名称（最多 30 位字符）。输入的名称将显示为按钮名称出现。

从**扫描动作**选项区中选择扫描类型。

在**设置**选项卡中

从**文件类型**的下拉列表中选择文件格式。发送文件到当前显示的目标文件夹对话框中的默认文件夹中，或使用  按钮选择其他文件夹。

可对**分辨率**、**扫描类型**、**文档尺寸**、**亮度**和**对比度**设置进行选择。



# 复印

可以自定义复印按钮 (1-4) 利用内置在 Brother 打印机驱动程序中的功能使用诸如 N 合 1 打印的高级复印功能。




使用复印按钮之前，必须首先通过右击按钮配置打印机驱动程序。




在用于副本的名称栏中最多可输入 30 个字符，然后选择复制比例。  
在扫描设置选项区中可对分辨率、扫描类型、文档尺寸、亮度和对比度的设置进行选择。

完成**复印按钮配置**前，必须设置**打印机名称**。点击**打印选项按钮**显示打印机驱动程序设置。

 **打印机选项**屏幕将随选择的打印机型号的不同而不同。



在打印机驱动程序设置窗口可选择高级打印设置。

 使用前，必须对每个复制按钮进行配置。



# PC-FAX

## (不可用于 DCP-110C)

本节将使您通过点击相关按钮轻松打开软件发送或接收 PC-FAX 或编辑地址簿。



## 发送

使用**发送**按钮可扫描文档并通过 Brother PC-FAX 软件，从计算机上将图像作为一份传真自动发送。（请参见第 5-1 页上的 *PC-FAX 发送*）


要更改**发送**设置，右击按钮打开配置窗口。可对**分辨率**、**扫描类型**、**文档尺寸**、**亮度**和 **对比度**的设置进行选择。



# 接收 / 浏览接收

(仅适用于 MFC-410CN、MFC-620CN、MFC-5440CN、MFC-5840CN)

使用**接收**按钮可将 PC-FAX 接收到计算机中。点击这个按钮，启用 PC-FAX 接收软件并开始接收传真数据。(请参见第 5-19 页上的**运行 PC-FAX 接收**)

 设备连接到网络上时，不能使用此功能。



运行 PC-FAX 接收软件时，出现**浏览接收**按钮打开浏览器应用程序。(Presto!® PageManager®)



## 地址簿

---

使用**地址簿**按钮可配置、添加 / 修改或删除地址簿中的联系方式。点击按钮，打开用于编辑的地址簿窗口。（请参见第 5-7 页上的 *Brother 地址簿*）




## 设置

---

点击**设置**按钮，可使用 PC-FAX 应用程序配置用户设置。（请参见第 5-2 页上的 *设置用户信息*）

# 设备设置

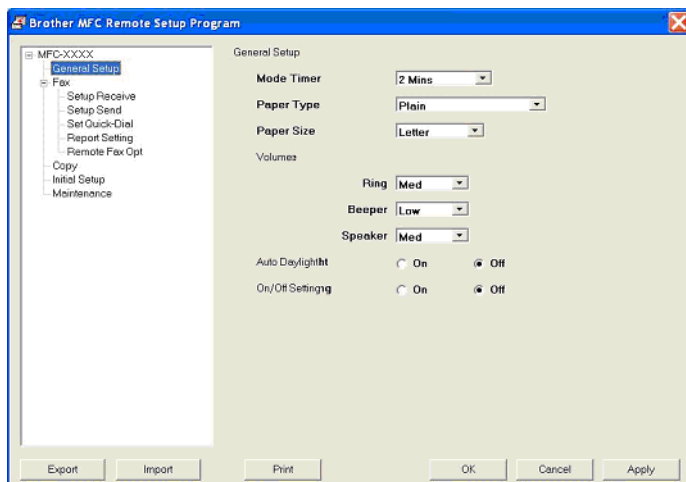
在本节中，可点击按钮配置设备设置或查看墨水余量。

 设备连接到网络上时，不能使用此功能。



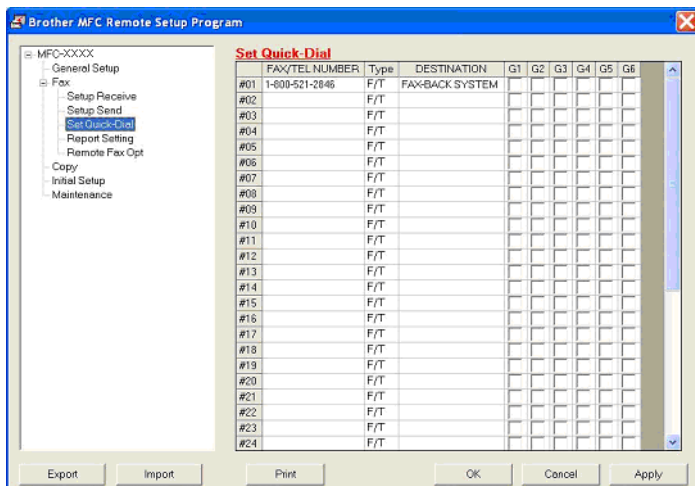
## 远程设置 (不可用于 DCP-110C 和 MFC-210C)

使用**远程设置**按钮可打开远程设置程序窗口，通过此窗口可配置设备设置菜单。



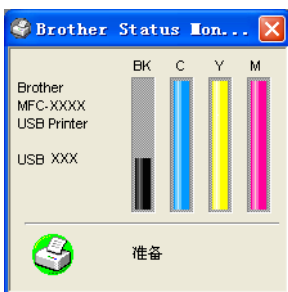
## 快速拨号 (不可用于 DCP-110C 和 MFC-210C)

使用快速拨号按钮可打开远程设置程序的设定快速拨号窗口，可轻松从计算机上注册或更改拨号号码到设备上。



## 墨水余量

使用墨水余量按钮可打开 **Status Monitor** 窗口，显示每个墨水盒的墨水余量。




# 4 使用 MFC 远程设置

(适用于 Windows®)

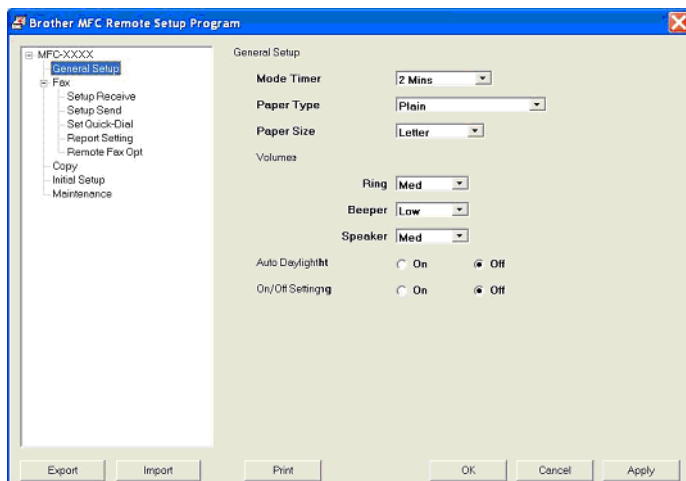
## MFC 远程设置

(不可用于 DCP-110C 和 MFC-210C)

MFC 远程设置应用程序可使您从 Windows® 应用程序中配置多项 MFC 设置。使用本应用程序时，设备中的设置将下载到计算机中，然后显示在计算机屏幕上。如果更改了设置，可直接将其上传到设备中。

 如果您的设备通过网络连接，则不可使用 MFC 远程设置应用程序。(请参见网络使用说明书。)

从开始菜单，选择程序，**Brother, MFL-Pro Suite MFC-XXXX** (XXXX 是型号名称)，然后选择 **MFC 远程设置**。



## 确定按钮

点击**确定按钮**，开始上传处理数据到设备。如果显示错误消息，MFC 远程设置程序关闭，请再次输入正确的数据，然后点击**确定按钮**。

## 取消按钮

点击**取消按钮**清除更改，然后退出 MFC 远程设置应用程序，且不再上传数据到设备中。

## 应用按钮

点击**应用按钮**上传数据到设备中，但是数据保留在远程设置应用程序中以便进行更改。

## 打印按钮

点击**打印按钮**打印设备上的选中项目。直到点击**应用按钮**才能打印 MFC 远程设置更改以便上传新的数据到设备中。然后点击**打印按钮**获得更新的打印输出。

## 导出按钮

点击**导出按钮**保存当前设置到文件中。

## 导入按钮

点击**导入按钮**从保存的文件中读取设置到 MFC 远程设置屏幕中。



可使用**导出**和**导入按钮**为设备保存并使用几套设置。

# 5

## 使用 Brother PC-FAX 软件

(适用于 Windows®)

(不可用于 DCP-110C)

### PC-FAX 发送


使用 Brother PC-FAX 功能可通过计算机将任何应用程序或文档作为标准传真进行发送。可在计算机上的任何应用程序中创建一个文件，然后作为 PC-FAX 发送。甚至可附上封页备注。您只需在 PC-FAX 地址簿内设置接收方为成员或组，或在用户界面内简单输入目标地址或传真号码。使用地址簿搜索功能可快速找到成员发送传真。

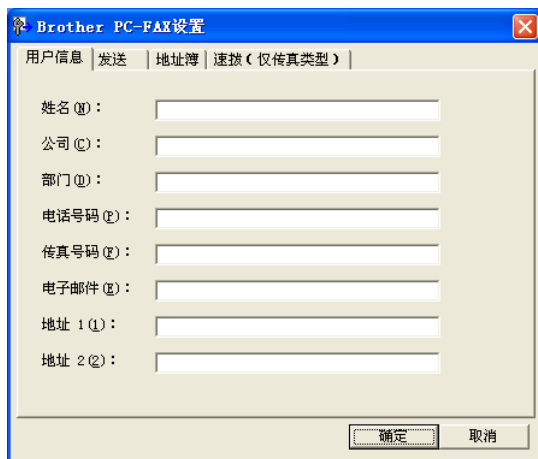


- PC-FAX 仅可用于黑白传真。
- 如果您使用 Windows® XP 或 Windows® 2000 专业版，必须以管理员身份登录。
- 请进入 Brother Solution Center (Brother 解决方案中心) 查看可用于 Brother PC-FAX 的最新升级信息。  
请访问 <http://solutions.brother.com/>



## 设置用户信息

- 点击  可通过传真发送对话框访问用户信息。  
(请参见第 5-16 页上的使用传真类型用户界面将文件作为 PC-FAX 发送)



Brother PC-FAX 设置对话框的“用户信息”选项卡。对话框包含以下输入字段：

- 姓名 (N) :
- 公司 (C) :
- 部门 (D) :
- 电话号码 (P) :
- 传真号码 (F) :
- 电子邮件 (E) :
- 地址 1 (1) :
- 地址 2 (2) :

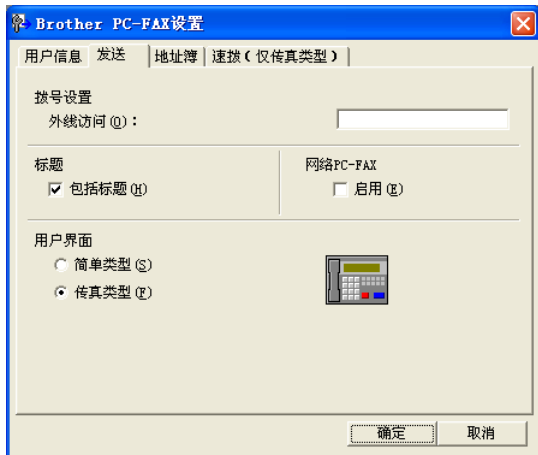
对话框底部有“确定”和“取消”按钮。

- 1 从开始菜单，选择程序，**Brother, MFL-Pro Suite MFC-XXXX** (**XXXX 是型号名称**)，然后选择 **PC-FAX 设置**。  
将出现 **Brother PC-FAX 设置**对话框：
- 2 必须输入信息创建传真标题和传真封面。
- 3 点击**确定**按钮保存用户信息。

## 发送设置

---

从 **Brother PC-FAX 设置** 对话框，点击**发送**选项卡，显示以下屏幕。



用户有两个用户界面选择：简单类型或传真类型。要更改用户界面选择想要的界面设置：简单类型或传真类型。（请参见第 5-4 页上的用户界面）

## 访问外线

---

如果需要输入号码访问外线，在此处输入。有时，这是当地 PBX 电话系统要求的（例如：必须拨 9 才能够接通办公室的外线）。

## 包括标题

---

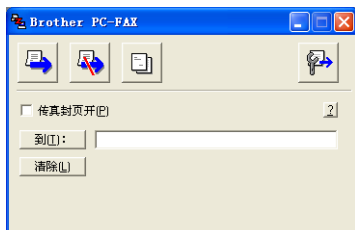
添加标题信息到发送传真页面的顶部，检查包括标题框。

## 用户界面

在**发送**选项卡中，选择想使用的用户界面。

可选择**简单类型**或**传真类型**。

### 简单类型



### 传真类型



## 地址簿

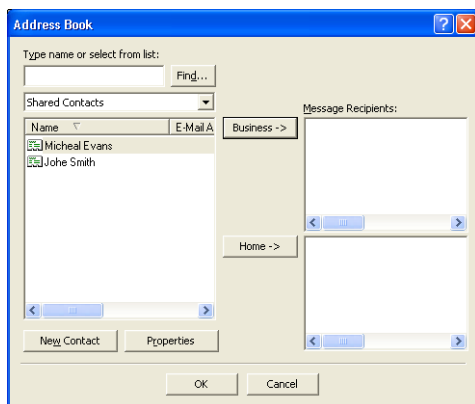
如果计算机上装有 Outlook Express，可从**地址簿**选项卡中选择 Brother 地址簿或 Outlook Express，以作为 PC-FAX 发送时的地址簿。对于地址簿文件，必须输入包含地址簿信息的数据库文件的路径和文件名称。

— 或 —

使用**浏览**按钮找到数据库以进行选择。



如果选择 Outlook Express，可在发送窗口上点击地址簿按钮时使用 Outlook Express 地址簿。



# 速拨设置

从 **Brother PC-FAX 设置** 对话框，点击**速拨**选项卡。（使用本功能必须选择**传真类型**用户界面）



可注册一个成员或组到所有十个速拨按钮上。

## 在速拨按钮中注册地址：

- 1 点击想要存储号码的速拨按钮。
- 2 点击想要存储在速拨按钮里的成员或组。
- 3 点击**添加**按钮进行保存。

## 清除快速拨号按钮：

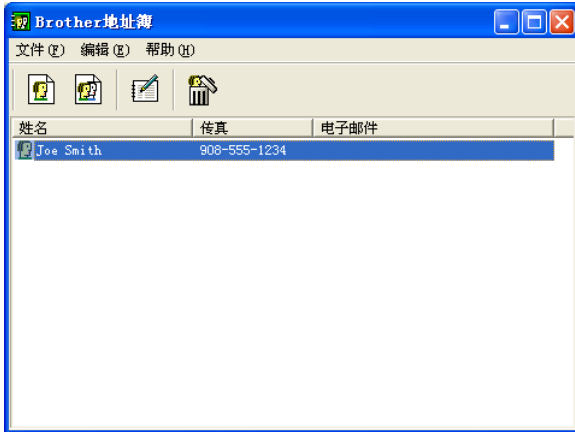
- 1 点击想要清除的速拨按钮。
- 2 点击**清除**按钮进行消除。

# Brother 地址簿

---


从开始菜单，选择程序，**Brother**，**MFL-Pro Suite MFC-XXXX**（XXXX 是型号名称），然后点击 **PC-FAX 地址簿**。

将出现 **Brother 地址**对话框。



## 在地址簿中设置成员

在 **Brother 地址** 对话框中，可添加、编辑和删除已存储的成员或组的信息。

- 1 在地址簿对话框中，点击  图标添加成员。  
将出现 **Brother 地址簿成员设置** 对话框。



**Brother 地址簿成员设置**


姓名 (N) :	 Joe Smith	职务 (T) :	Mr
公司 (Q) :	Brother		
部门 (W) :	Sales	工作职称 (I) :	Sales Rep.
国家/地区 (R) :	100 street	邮政编码 (Z) :	
省/自治区 (V) :		城市 (C) :	N. J.
街道地址 (S) :			
公司电话 (E) :	06807	家庭电话 (H) :	U. S. A.
传真 (F) :	908-555-1234	移动电话 (M) :	
电子邮件 (A) :			
MFC 电子邮件地址 (U) :			

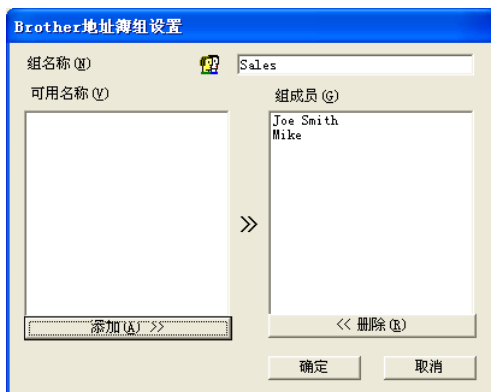
确定 取消

- 2 在成员设置对话框里，输入成员信息。**姓名**是非空域。点击**确定**按钮保存信息。

## 设置多址发送组

如果经常发送同一份 PC-FAX 到多个接收方，可将它们组合到一个组里。

- 1 在 **Brother 地址**对话框中，点击  图标创建组。  
将出现 **Brother 地址簿设置组**对话框：




- 2 在**组名称**栏内输入新组的名称。
- 3 在**可用名称**框内，选择组中的每个成员，然后点击**添加**按钮。  
添加到组里的成员将被添加到**组成员**框中。
- 4 添加了所有需要的成员后，点击**确定**按钮。




## 编辑成员信息

---

- 1 选择想要编辑的成员或组。
- 2 点击编辑  图标。
- 3 更改成员或组的信息。
- 4 点击**确定**按钮保存更改。

## 删除成员或组

---

- 1 选择想要删除的成员或组。
- 2 点击删除  图标。
- 3 出现**确定项删除**对话框时，点击**确定**按钮。

## 导出地址簿

---

导出整个地址簿到 ASCII 文本文件 (\*.csv)。或如有需要，能够选择和创建可附加到成员外出电子邮件上的 Vcard。（Vcard 是包含发送者联系信息的电子名片）

### 导出当前整个地址簿：



如果正在创建 Vcard，必须先选择成员。

如果在第 1 步之中选择了 Vcard，**保存类型**为 **Vcard (\*.vcf)**。

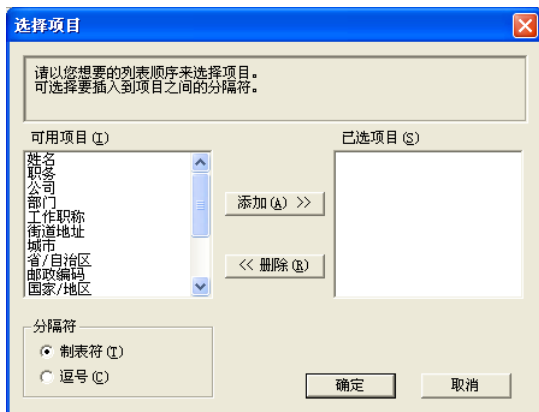
- 1 从地址簿中选择**文件**，指向**导出**，然后点击**文本**。  
— 或 —  
点击 **Vcard** 然后转到步骤 5。

- 2 从**可用项目**栏，选择想要导出的数据字段然后点击**添加**按钮。

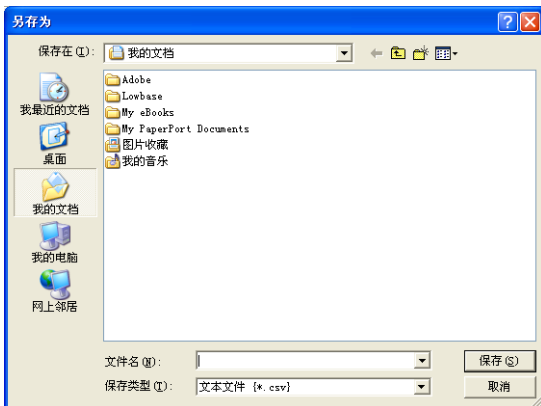


请依需列表，并按顺序选择项目。

- 3 如果导出到 ASCII 文件，选择分隔符 - 制表符 或 逗号。在制表符或逗号之间选择以区分数据字段。
- 4 选择确定按钮保存数据。



- 5 输入文件名称，然后选择保存。



## 从地址簿中导出

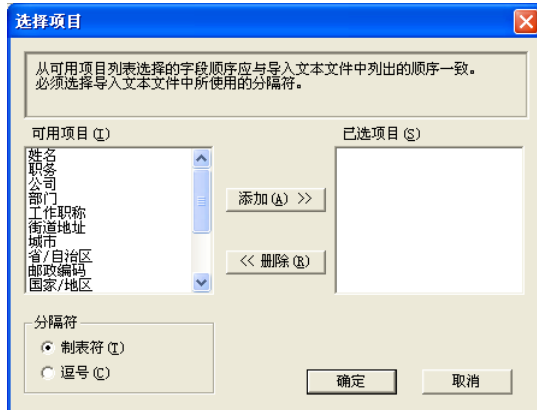
可导入 ASCII 文本文件 (\*.csv) 或 Vcards (电子名片) 到地址簿中。

导入一个 ASCII 文本文件:


1 从地址簿中选择**文件**，指向**导入**，然后点击**文本**。

— 或 —

点击 **Vcard** 然后转到步骤 5。



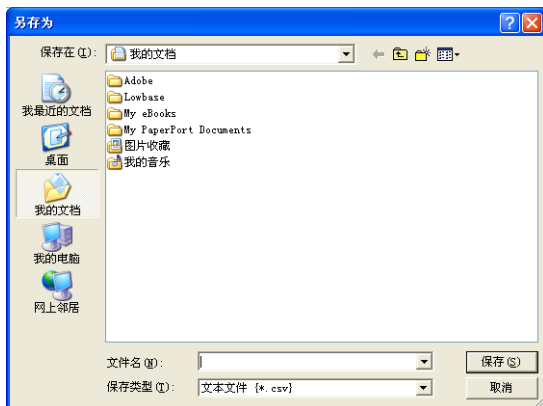
2 从可用项目栏，选择要导入的数据字段，然后点击 **Add >>** (添加) 按钮。


 从可用项目列表中依导入文本文件列表中的相同顺序选择字段。

3 基于您导入的文件格式选择**分隔符** — **制表符**或**逗号**。

4 点击**确定**按钮以完成数据导入。

## 5 输入文件名称，然后选择打开。



 如果在步骤 1 中已选择了文本文件，则保存类型为文本文件 (\*.csv)。

## 设置封页

从 PC-FAX 对话框，点击  访问 PC-Fax 封页设置屏幕。  
将出现 **Brother PC-FAX 封页设置** 对话框：



Brother PC-FAX封页设置

传真封页开(Y)

到

公司(C):

部门(D):

姓名(N):

备注

来自

公司(C):

部门(D):

姓名(N):

地址1(A):

地址2(S):

电话(T):

传真(F):

电子邮件(E):

表单

类型1(Y)   类型2(Z) 

导入BMP文件(I)

文件名

对齐  居左(L)  居中(C)  居右(R)  墙纸(W)

计算传真封页(G)

## 输入封页信息

---



如果发送传真给一个以上的接收方，封页上不会打印出接收方信息。

### 到

### 来自

### 备注

输入想要添加到封页上的备注。

### 格式

选择想要使用的封页的格式。

### 导入 BMP 文件

可插入 bitmap 文件，诸如封页上的公司标识。

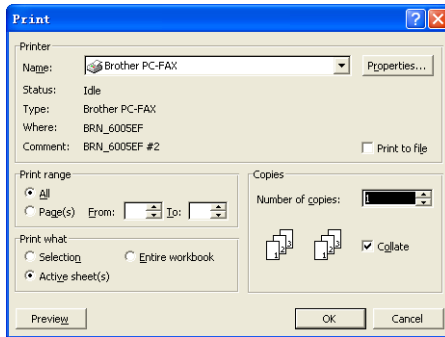
使用浏览按钮选择 BMP 文件，然后选择对齐类型。

### 计算传真封页

选中计算传真封页对话框时，封页包括在页数内。未选中对话框时，不包括封页。

## 使用传真类型用户界面将文件作为 PC-FAX 发送


- 1 在计算机上的 Word、Excel、Paint、Draw 或其他应用程序上创建一个文件。
- 2 从文件菜单中，选择打印。  
将出现打印对话框。





- 3 选择 **Brother PC-FAX** 作为打印机，然后点击打印。  
如果未选中第 5-3 页上详述的用户界面选项设置，则将出现传真类型用户界面。




- 4 使用以下任一方法，输入传真号码：
  - 使用拨号盘输入号码。
  - 点击 10 个**速拨**按钮中的任意一个按钮。
  - 点击**地址簿**按钮，然后从地址簿中选择成员或组。

 如果出错，点击**清除**删除所有输入。

- 5 要包括传真封页，点击 **打开传真封页功能**，然后点击传真封页图标输入或编辑传真封页信息。

- 6 点击**开始发送传真**。

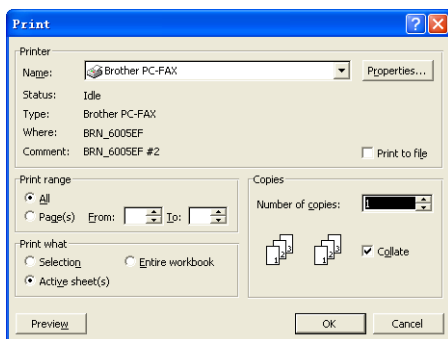
 如果要取消传真，点击**停止**。

## 重拨

如果要重拨号码，点击**重拨**在最后 5 位传真号码中滚动，然后点击**开始**。

## 使用简单类型用户界面将文件作为 PC-FAX 发送

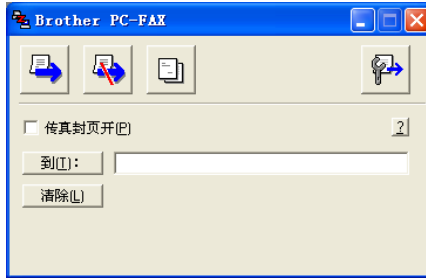
- 1 在计算机上的 Word、Excel、Paint、Draw 或其他应用程序上创建一个文件。
- 2 从**文件**菜单中，选择**打印**。  
将出现**打印**对话框。






**3** 选择 **Brother PC-FAX** 作为打印机，然后点击**打印**。


如果未选中第 5-3 页上详述的用户界面选项设置，则将会出现简单类型用户界面。



**4** 在**到:** 栏内，输入接收方的传真号码。也可使用地址簿通过点击**到:** 按钮选择目标传真号码。如果输入号码出错，点击**清除**按钮删除所有输入。

**5** 要发送传真封页注释，点击**传真封页开**复选框。

也可点击  图标创建或编辑传真封页。


**6** 准备发送传真时，点击**发送**  图标。


**7** 要取消传真，点击**取消**  图标。

# 设置 PC-FAX 接收

(仅适用于 MFC-410CN、MFC-620CN、MFC-5440CN 和 MFC-5840CN)


PC-FAX 接收功能将自动上传设备接收到的传真到计算机上以供查看，打印或删除。

 使用 PC-FAX 接收功能之前，必须从设备的菜单上选择 PC-FAX 接收的选项。(请参见使用说明书中的 PC FAX 接收设置)

 PC-FAX 接收仅在使用 USB 连接时可用，而 LAN 连接时不可用。

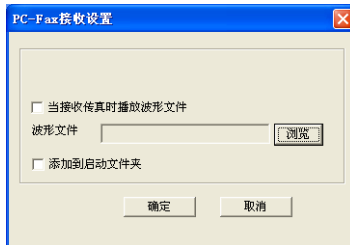
## 运行 PC-FAX 接收

从开始菜单中，选择程序，**Brother, MFL-Pro Suite MFC-XXXX** (XXXX 是型号名称)，然后选择“**PC-FAX Receiving (PC-FAX 接收)**”。

PC-FAX  图标将出现在计算机 Windows® 部分的任务栏中。

## 设置计算机


- 1 在计算机任务栏上右击 PC-FAX  图标，然后点击 **PC-FAX 接收设置**。
- 2 出现 PC-Fax 接收设置对话框：



- 3 如有需要，可选中**当接收传真时播放波形文件**复选框，然后输入声音文件的路径。
- 4 要在启动 Windows® 时自动装载 PC-FAX 接收，选中**添加到启动文件夹**复选框。

## 查看新的 PC-FAX 信息

---

每次开始接收一个 PC-FAX，图标会闪烁为蓝色和红色。一旦接收了传真，图标将保留红色。查看接收到的传真后，红色图标为绿色。

- 1 运行 Presto!® PageManager®。
- 2 打开传真接收文件夹。
- 3 双击任一新传真以便打开和查看。



除非您指定了文件名称，否则未读计算机信息的标题为日期和时间。

例如 “传真 2-20-2002 16:40:21.tif”

# 6 网络扫描

(不可用于 MFC-3240C、MFC-210C 和 DCP-110C)

要将设备作为网络扫描仪使用，并使用扫描到电子邮件网络应配置 TCP/IP 协议，邮件服务器设置。可从控制面板设定或更改设置。(请参见随机光盘上的网络使用说明书)

## 用设备注册计算机

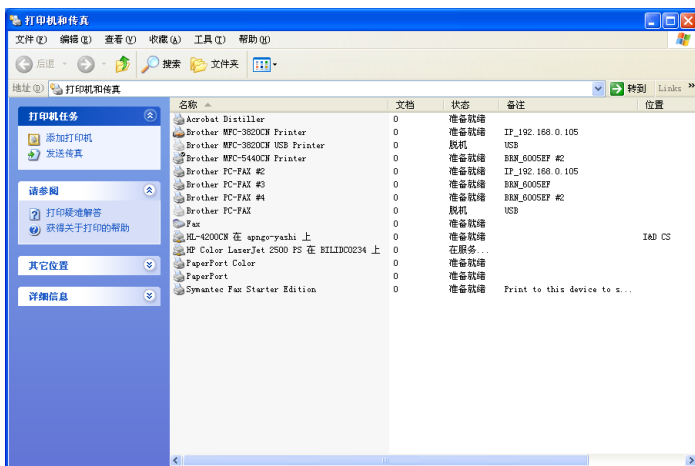
在安装 MFL-Pro Suite (请参见快速设置指导手册) 的过程中，如需更改注册到计算机上的设备，请遵循下列步骤操作。

### 1 对于 Windows® XP

从开始菜单，选择控制面板、打印机和其他硬件、扫描仪和照相机 (或控制面板、扫描仪和照相机)。

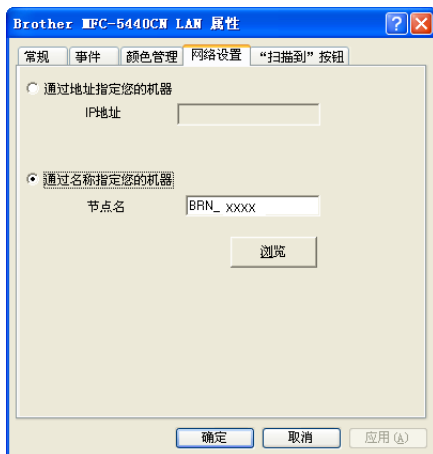
对于 Windows® 98/Me/2000

从开始菜单，选择控制面板、扫描仪和照相机，然后以右键点击扫描仪设备图标并选择属性以查看网络扫描仪属性对话框。



右击扫描仪设备图标并选择属性以查看网络扫描仪属性对话框。

- 2 在对话框中点击**网络设置**选项，并将设备指定为计算机的网络扫描仪。



### 通过地址指定您的机器

在 **IP 地址** 栏中输入机器的 IP 地址。

点击**应用**按钮，然后点击**确定**按钮。

### 通过名称指定您的机器

在**节点名**栏中输入机器的节点名称。

点击**应用**按钮，然后点击**确定**按钮。

### 搜索设备

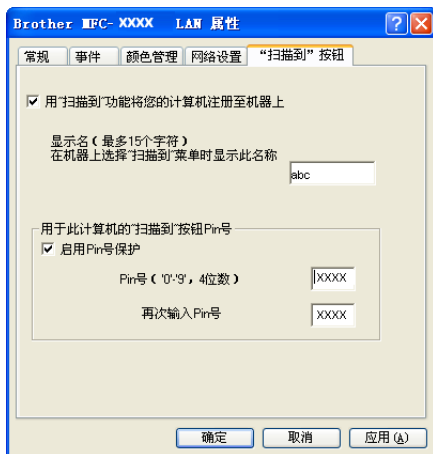
点击**浏览**按钮并选择想使用的合适设备。


点击**确定**按钮。

点击**应用**按钮，然后点击**确定**按钮。



- 3 您在对话框中点击“扫描到”按钮选项并在显示名栏中输入计算机名称。设备的 LCD 显示输入的名称。默认设置为您计算机的名称。可根据喜好输入一个名称。




 如果您使用的是可选无线打印 / 扫描服务器 NC-2200w，不会出现上述窗口。


- 4 可通过设置一个四位数 Pin 号避免接收到不想要的文档。在 **Pin 号**和**再次输入 Pin 号**栏中输入您的 Pin 号。向受 Pin 号保护的计算机中发送数据时，屏幕会提示您在文档被扫描和发送到设备之前输入 Pin 号。（请参见第 6-4 至 7-8 页上的*使用扫描键*）

# 使用扫描键

## 扫描到电子邮件（计算机）

选择扫描到电子邮件（计算机）时，文档将被扫描并直接发送到您在网络上指定的计算机上。Control Center 2.0 将激活指定计算机上默认的电子邮件应用程序以发送到接收方。可扫描黑白或彩色文档，并将其作为附件与电子邮件一起从计算机上发送。

 对于网络扫描，Control Center 2.0 选项仅用于配置扫描按钮。不可从 Control Center 2.0 启动网络扫描。

您可更改 （扫描）配置。（请参见第 3-9 页上的 *电子邮件*。）

1 装入文档。

2 按 （扫描）键。

3 按▲或▼键选择

Scan to E-Mail（扫描到电子邮件）。

Scan to E-Mail ▾

按功能 / 设定键。

4 按▲或▼键选择 PC（计算机）。

按功能 / 设定键。

— 或 —

如无其他选项，转到步骤 5。

5 按▲或▼键选择想电邮文档的目标计算机。

按功能 / 设定键。

如果屏幕提示您输入一个 Pin 号，请在控制面板上输入用于目标计算机的四位数 Pin 号。


按启用黑白或启用彩色键。

设备将启动扫描进程。

## 扫描到图像

---

选择扫描到图像时，文档将被扫描并直接发送到网络上指定的计算机上。Control Center 2.0 将激活指定计算机上默认的图形应用程序。可更改扫描配置。（请参见第 3-6 页上的 *图像*（例如 *Microsoft Paint*））

 对于网络扫描，Control Center 2.0 选项仅用于配置扫描按钮。不可从 Control Center 2.0 启动网络扫描。

**1** 装入文档。

**2** 按 （扫描）键。

**3** 按 ▲ 或 ▼ 键选择  
Scan to Image（扫描到图像）。

Scan to Image ▾

按功能 / 设定键。

**4** 按 ▲ 或 ▼ 键选择想要发送的目标计算机。

按功能 / 设定键。

如果屏幕提示您输入一个 Pin 号，请在控制面板上输入用于目标计算机的四位数 Pin 号。


按启用黑白或启用彩色键。

设备将启动扫描进程。



## 扫描到 OCR

选择扫描到 OCR 时，文档将被扫描并直接发送到网络上指定的计算机上。Control Center 2.0 将激活 OCR 并将文档转换为文本以便在指定计算机上文字处理应用程序进行查看和编辑。可更改扫描配置。（请参见第 3-8 页上的文字处理程序）

 对于网络扫描，Control Center 2.0 选项仅用于配置扫描按钮。不可从 Control Center 2.0 启动网络扫描。

**1** 装入文档。

**2** 按  （扫描）键。

**3** 按 ▲ 或 ▼ 键选择  
Scan to OCR（扫描到 OCR）。

Scan to OCR ▾

按功能 / 设定键。

**4** 按 ▲ 或 ▼ 键选择想要发送的目标计算机。

按功能 / 设定键。

如果屏幕提示您输入一个 Pin 号，请在控制面板上输入用于目标计算机的四位数 Pin 号。

按启用黑白或启用彩色键。

设备将启动扫描进程。

## 扫描到文件

选择扫描到文件时，可扫描黑白或彩色文档并将其直接发送到您网络上指定的计算机上。文件将以指定计算机上 Control Center 2.0 中配置的文件格式保存在文件夹中。可更改**扫描**配置。（请参见第 3-11 页上的文件）



对于网络扫描，Control Center 2.0 选项仅用于配置扫描按钮。不可从 Control Center 2.0 启动网络扫描。

**1** 装入文档。

**2** 按  (**扫描**) 键。

**3** 按 ▲ 或 ▼ 键选择  
Scan to File (扫描到文件)。

Scan to File ▾

按**功能 / 设定**键。

**4** 按 ▲ 或 ▼ 键选择想要发送的目标计算机。

按**功能 / 设定**键。

如果屏幕提示您输入一个 Pin 号，请在控制面板上输入用于目标计算机的四位数 Pin 号。

按**启用黑白**或**启用彩色**键。

设备将启动扫描进程。



一个网络上一台设备最多只能连接 25 个客户。例如，如果有 30 个客户试图同时连接，5 个客户将不会显示在屏幕上。

# 7 使用带有 Macintosh® 的设备

## 设置装有 USB 的 Apple® Macintosh®



连接设备到 Macintosh® 之前，必须购买一根长度不超过 2 米的 USB 电缆。

**切勿将多功能一体机连接到键盘上的 USB 端口或无电源的 USB 网络集线器上的 USB 端口。**

对于 Mac OS® X 10.2.0-10.2.3 用户，请将版本升级至 Mac OS® X 10.2.4 或更高版本。（有关 Mac OS® X 的最新信息，请访问：<http://solutions.brother.com>）

## 介质类型

---

为获得最佳打印结果，需在驱动程序中选择打印在何种介质上。设备根据选择的介质类型更改打印方式。

*普通纸*

*喷墨打印纸*

*光面纸*

*透明胶片*

## 质量

---

使用质量选项可选择希望用于文档的打印分辨率。打印质量与速度有关。质量越高，打印文档需时越长。可用的质量选项随选择的介质类型不同而不同。

- **优质：**最高 1200 x 6000 dpi。（请参见使用说明书规格中的 *分辨率*）使用这种模式打印诸如照片之类的精确图像。使用此选项，分辨率最高，速度最慢。
- **照片：**1200 x 2400 dpi。此模式适用于打印照片。由于打印数据比普通模式大得多，所以处理时间、数据传输时间和打印时间更长。
- **精细：**1200 x 1200 dpi。比正常模式的打印质量更好并且打印速度比照片模式更快。

- **增强标准打印**：750 x 750 dpi。如果纸张上出现水平的条带，使用此模式。用比正常模式稍微慢的打印速度以提高打印分辨率避免出现条带。仅在选择普通纸或透明胶片时可使用此模式。
- **正常**：600 x 600 dpi。标准打印速度，打印质量良好。
- **快速正常**：600 x 300 dpi。比**快速**模式打印质量更好并且打印速度比**正常**模式更快。
- **快速**：600 x 150 dpi。最快的打印模式和最少的耗墨量。使用这种模式可打印容量较大的文档或校对文本。

介质类型	彩色 / 灰度	打印质量选项
普通纸	彩色 / 灰度	<i>快速、快速标准、<b>正常</b>、精细</i>
喷墨打印纸	彩色 / 灰度	<b>精细</b> ， <i>照片</i>
光面纸	彩色 / 灰度	<i>精细、<b>照片</b>、优质</i>
透明胶片	彩色 / 灰度	<b>正常</b> ， <i>精细</i>



以粗体显示的是出厂设置。

# 在 Apple® Macintosh® (Mac OS® X) 上运行 Brother 打印机驱动程序

## 选择页面设置选项

- 1 从诸如 TextEdit 的应用程序软件，点击**文件**菜单并选择**页面设置**。确保在**格式**弹出菜单中选择 **MFC-XXXX** (XXXX 为型号名)。可更改**纸张大小**、**打印方向**和**缩放**的设置，然后点击**确定**按钮。




- 2 从诸如 TextEdit 应用程序软件，点击**文件**菜单并选择**打印**。点击**打印**按钮开始打印。



## 选择打印选项

要控制特殊打印功能，在打印对话框中选择**打印设置**。可更改**质量**、**介质类型**、**彩色 / 灰度**、**纸张厚度**、**双向打印**和**增强标准打印**设置。



 请参见 *使用说明书* 规格中的分辨率。

# 从 Macintosh® 应用程序发送传真 (不可用于 DCP-110C)

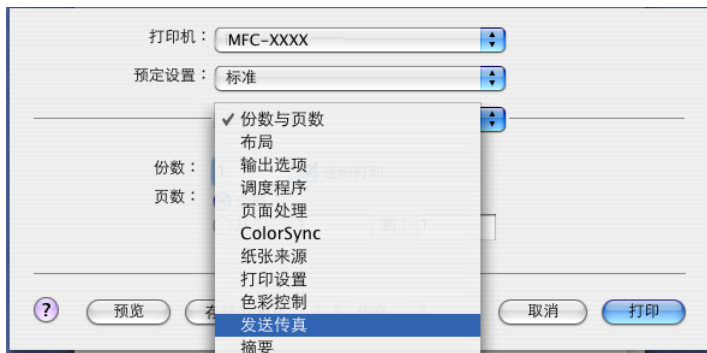
## 适用于 Mac OS® X 用户

可直接从 Macintosh® 应用程序发送传真。

- 1 在 Macintosh® 应用程序中创建文档。
- 2 要发送传真，从**文件**菜单中选择**打印**。  
出现打印机对话框。



- 3 从下拉菜单中选择**发送传真**。



## 4 从输出下拉菜单中选择传真。

打印机：MFC-XXXX

预定设置：标准

发送传真

输出：传真

输入传真号码： 添加

存储传真号码：  
家庭传真 地址簿

目的地传真号码：

姓名:	传真号码#:
-----	--------

删除

? 预览 存储为 PDF... 传真... 取消 打印

## 5 要发送传真，将传真号码输入输入传真号码框中，然后点击打印。



若想发送一份传真到多个号码，在输入第 1 个传真号码后点击添加。目标传真号码将列在对话框中。

打印机：MFC-XXXX

预定设置：标准

发送传真

输出：传真

输入传真号码： 添加

存储传真号码：  
家庭传真 地址簿

目的地传真号码：

姓名:	传真号码#:
	111-222-3333

删除

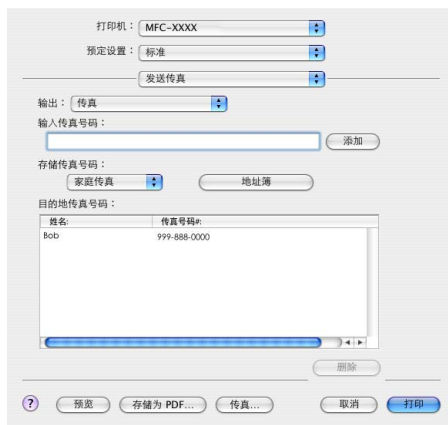
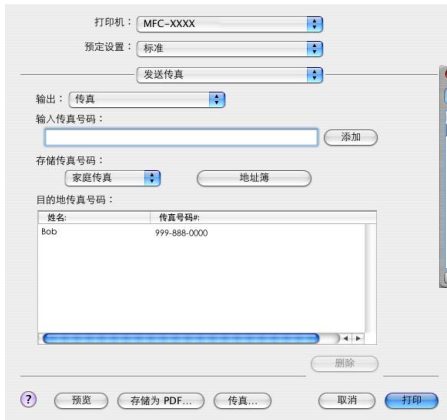
? 预览 存储为 PDF... 传真... 取消 打印





# 从 Mac OS® X 地址簿应用程序中拖动一张 vCard

可使用 vCard 将传真号码从 Mac OS® X 应用程序发送到目的地传真号码栏中。

- 1 点击**地址簿**按钮。
- 2 将 vCard 从 Mac OS® X **地址簿**应用程序中拖动至**目的地传真号码**栏中。  
完成传真目标设置后，点击**打印**。




 使用的 vCard 必须包括一个**办公传真**或**家庭传真**号码。

 从**存储的传真号码**下拉列表中选择**办公传真**或**家庭传真**时，仅使用存储在 Mac OS® XP **地址簿**中用于选择的传真号码。如果传真号码存储在 Mac OS® XP **地址簿**，无论选择哪一类（办公或家庭），此号码都能被调取到。


# 从 Macintosh® 扫描

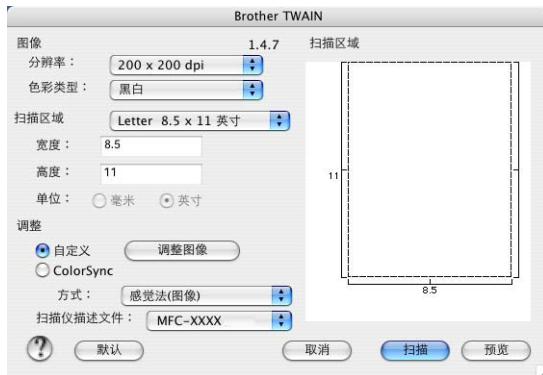
Brother 设备软件包括一个用于 Macintosh® 的 TWAIN 扫描仪驱动程序。可将此 Macintosh® TWAIN 扫描仪驱动程序与其他任何支持 TWAIN 规格的应用程序一起使用。

 如果想在网络上从设备进行扫描，请在位于 Macintosh HD/ 库 / 打印机/Brother/实用程序中的设备选择器应用程序中选择已联网的设备。

## 使用扫描仪

运行 Macintosh® TWAIN 兼容应用程序软件。第一次使用 Brother TWAIN 驱动程序时，通过选择 **选择来源**（或通过其他菜单名称来选择设备）将其设定为默认。然后，为每个扫描的文档选择 **图像获取或扫描**。出现扫描仪设置对话框。

 选择来源或选择扫描的方式可能随使用的应用程序软件的不同而不同。



(Mac OS® X 10.2)

# 扫描图像到 Macintosh®

---

可扫描整个页面

— 或 —

预览文档后扫描部分。

## 扫描整个页面

**1** 将文档装入自动进稿器中。



如果使用的型号为平板型，也可将文档放在扫描仪平板上。

**2** 如有需要，可在扫描仪对话框调整以下设置：

**分辨率**

**色彩类型**

**扫描区域**

**亮度**

**对比度**

**3** 点击**扫描**按钮。

扫描结束后，图像将出现在图形应用程序中。

## 预览图像

预览可以以低分辨率快速扫描图像。缩略图将出现在**扫描区域**内。这仅是图像的预览，可看到其大致情况。使用**预览**按钮可从图像中剪切任何不需要的区域。预览满意，则点击**扫描**按钮扫描图像。

**1** 装入文档。


**2** 点击**预览**按钮。

整个图像将被扫描到 Macintosh® 中并出现在扫描仪对话框的**扫描区域**中：

**3** 要扫描预览图像的一部分，请点击并拖动鼠标进行剪切。



**4** 将文档再次放入自动进稿器。

 如果使用的型号是平板型，并且已在步骤 1 中将文档放在了扫描仪平板上，请跳过这一步。

**5** 调整扫描仪设置对话框中**分辨率**、**彩色类型**（灰度）、**亮度**、**对比度**和**大小**的设置。

**6** 点击**扫描**按钮。

此时仅剪切后的文档区域出现在**扫描区域**。

**7** 可在编辑软件中细化图像。

# 扫描仪窗口中的设置

---

## 图像

### 分辨率

从分辨率弹出菜单中选择扫描分辨率。高分辨率会占用更多的内存需要更长的传输时间，但能获得更精细的扫描图像。

分辨率	黑白 / 灰色 (淡化)	8 位彩色	真灰色 / 24 位彩色
100 x 100 dpi	是	是	是
150 x 150 dpi	是	是	是
200 x 200 dpi	是	是	是
300 x 300 dpi	是	是	是
400 x 400 dpi	是	是	是
600 x 600 dpi	是	是	是
1200 x 1200 dpi	是	否	是
2400 x 2400 dpi	是	否	是
4800 x 4800 dpi (除 MFC-3240C)	是	否	是
9600 x 9600 dpi (除 MFC-3240C)	是	否	是
19200 x 19200 dpi (除 MFC-3240C)	是	否	是

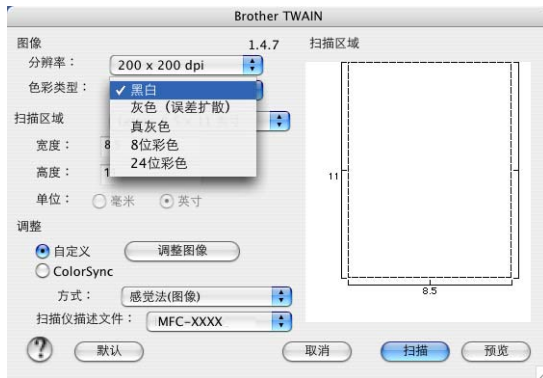
## 色彩类型

黑白 — 文本或艺术线条图像类型设定为黑白。对于照片图像，图像类型设定为灰色（误差扩散）或真灰色。

灰色（误差扩散） — 用于有照片图像或图形的文档。（淡化是在不使用真灰色点的情况下创建模拟灰色图像的方法。黑点以特殊图案排布，以产生灰色效果。）

真灰色 — 用于照片图像或图形的文档。由于使用多达 256 级灰度，因而此模式更为精确。它需要最多的内存和最长的传输时间。

彩色 — 选择扫描至多达 256 彩色的 8 位彩色或扫描至多达 1680 万彩色的 24 位彩色。尽管使用 24 位彩色可产生最精确的色彩，但创建图像文件需要的时间将约为使用 8 位彩色时的 3 倍。



## 扫描区域

将纸张大小设定为以下的一种：

- A4 210 x 297 毫米
- JIS B5 182 x 257 毫米
- Letter 8.5 x 11 英寸
- Legal 8.5 x 14 英寸
- A5 148 x 210 毫米
- Executive 7.25 x 10.5 英寸
- 名片
- 照片 4 x 6 英寸
- 索引卡片 5 x 8 英寸
- 照片 L 89 x 127 毫米
- 照片 2L 127 x 178 毫米
- 明信片 1 100 x 148 毫米
- 明信片 2 148 x 200 毫米
- 自定义（用户可在 0.35 x 0.35 英寸— 8.5 x 14 英寸或 8.9 x 8.9 毫米— 215 x 35 毫米范围内进行调整）

选择自定义大小后，便可调整扫描区域。点击并按住鼠标拖动以剪切图像。

**宽度：**输入自定义大小的宽度。

**高度：**输入自定义大小的高度。

## 名片大小（不可用于 MFC-3240C）

如果使用的设备是平板型（不可用于 MFC-3240C），可扫描名片。选择名片大小（90 x 60 毫米）并将名片放在扫描仪平板的中央进行扫描。

扫描照片或扫描用于文字处理器、图形应用程序的其他图像时，最好尝试用于对比度，模式和分辨率的不同设置以确定最佳的设置。



## 调整图像

### 亮度

调整**亮度**设置以获取最佳图像。Brother TWAIN 扫描仪驱动程序提供了 100 个亮度级别（-50 - 50）。默认值为 0，代表“普通”设置。可通过向右拖动滑动条使图像变亮或向左拖动滑动条使图像变深来设定**亮度**级别。也可在框内输入一个数值来设定级别。点击**确定**按钮。

如果扫描的图像太亮，设定一个低**亮度**级别并再次扫描图像。

如果扫描的图像太暗，设置一个高**亮度**级别并再次扫描图像。




### 对比度

已选择了一个灰度级别设置时仅能调整**对比度**级别，将**色彩类型**选为黑白色时不可用。

增大**对比度**级别（向右拖动滑动条）会使图像的暗区更暗，亮区更亮，而减小**对比度**级别（向左拖动滑动条）则更能突出灰度区域。除使用滑动条外，也可在框中输入数值以设定对比度。点击**确定**按钮。

# 使用 Control Center 2.0 (适用于 Mac OS® X 10.2.4 或更高版本)

 可用于 Control Center 2.0 的功能随设备型号不同而不同。


Control Center 2.0 是一个软件实用程序，可使您快速便捷地访问最经常使用的应用程序。使用 Control Center 2.0 就不再需要手动启动特定应用程序。Control Center 2.0 提供下列 5 类操作：

- 1 直接扫描到您选择的文件、电子邮件、文字处理器或图形应用程序。
- 2 使用自定义扫描按钮可配置满足自身应用程序要求的按钮。
- 3 通过 Macintosh® 使用可用的复制功能。
- 4 访问可用设置以配置设备。



通过点击**配置**按钮可打开用于各项功能的配置窗口。

也可从**型号**下拉列表中选择连接 Control Center 2.0 的设备。

 OCR 不可用。

## 如何关闭 Control Center 2.0 的自动加载功能

菜单栏中将出现图标。打开 Control Center 2.0 窗口，点击图标  并选择**打开**。

如果不想每次启动计算机时自动运行 Control Center 2.0 ；

- 1 点击菜单栏中的 Control Center 2.0 图标并选择**首选项**。
- 2 出现 Control Center 2.0 首选窗口，然后不要选中**计算机启动时启动控制中心**复选框。
- 3 点击**确定**按钮关闭窗口。



 Control Center 2.0 应用程序图标位于 Macintosh HD/ 库 / 打印机 / Brother/ 实用程序 / Control Center。

## 扫描

---

本节包含四个应用程序的按钮**扫描到图像**、**扫描到电子邮件**和**扫描到文件**。

- **图像** (默认: *Apple 预览*)—可直接扫描页面到任何图形阅读器/编辑器应用程序。可选择诸如 Adobe® PhotoShop® 的目标应用程序或已安装在计算机上的任何图像编辑应用程序。
- **电子邮件** (默认: *默认的电子邮件软件*)—可将页面或文档作为标准附件直接扫描到电子邮件应用程序中。可为附件选择文件类型和分辨率。
- **文件**—可直接扫描到磁盘文件。可根据需要更改文件类型和目标文件夹。

使用 Control Center 2.0 可在设备上为各扫描功能配置硬件**扫描键**。在配置菜单中为各**扫描按钮**选择**设备按钮**。

## 自定义扫描

---

通过点击按钮同时按住 Ctrl 键并遵循配置菜单提示,可根据特殊要求为每一个按钮配置按钮名称和设置以满足您的特定要求。

## 复印

---

**复印**—可使用计算机和任何打印机驱动程序以增强复印操作。可扫描设备上的页面并使用打印机驱动程序中的任何功能打印副本 — 或 — 可将副本输出到安装在计算机上的任何标准打印机或网络打印机中。

最多可为 4 个按钮配置首选设置。

## 设备设置

---

可配置设备设置或查看墨水余量。

- **远程设置**—可打开远程设置程序。（请参见第 7-33 页上的 *MFC 远程设置 (Mac OS® X 10.2.4 或更高版本)*（不可用于 DCP-110C 和 MFC-210C））
- **快速拨号**—可打开远程设置程序的设定快速拨号窗口。（请参见第 7-33 页上的 *MFC 远程设置 (Mac OS® X 10.2.4 或更高版本)*（不可用于 DCP-110C 和 MFC-210C））
- **墨水余量**—可从远程设置程序检查墨水状态。（请参见第 7-33 页上的 *MFC 远程设置 (Mac OS® X 10.2.4 或更高版本)*（不可用于 DCP-110C 和 MFC-210C））




设备连接到网络上时，不可使用此功能。

# 扫描

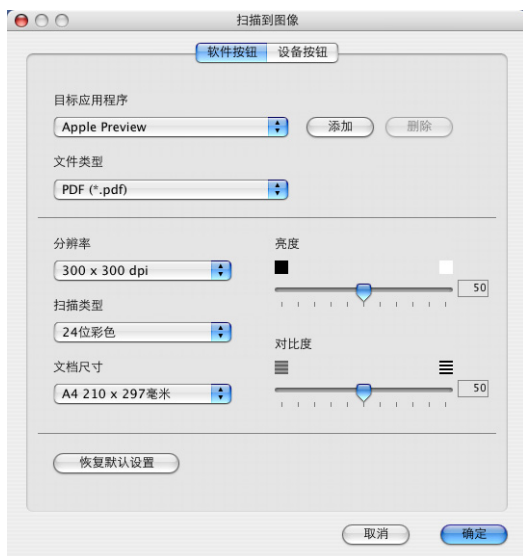
- 1 本节包含四个应用程序的按钮**扫描到图像**、**扫描到电子邮件**和**扫描到文件**。




 OCR 不可用。

## 图像（例如：Apple 预览）

使用**扫描到图像**功能可直接扫描图像到图形应用程序以进行图像编辑。要更改默认设置，点击按钮同时按住 Ctrl 键并选择**软件按钮**。



如有需要，可更改其他设置。

 通过在各扫描按钮上选择**设备按钮**，可在设备上对各扫描功能配置**扫描键**。


更改目标应用程序，从**目标应用程序**下拉列表中选择合适的应用程序。可通过点击**添加**按钮将应用程序添加至列表中。



输入**应用程序的名称**（最多 30 个字符）并通过点击**浏览**按钮选择首选应用程序。也可从下拉列表中选择**文件类型**。

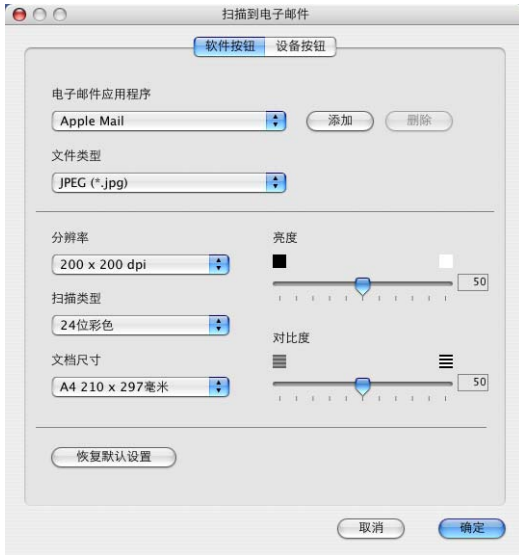
可删除已经添加的应用程序。只需选择**应用程序的名称**并点击**删除**按钮即可。



 此功能也可用于扫描到电子邮件。窗口可能随功能不同而不同。

## 电子邮件

使用**扫描到电子邮件**功能可扫描文档到默认的邮件应用程序中，因此可将扫描作业作为电子邮件附件进行发送。要更改默认的电子邮件应用程序或附件文件类型，点击按钮同时按住 **Ctrl** 键并选择**软件按钮**。



要更改电子邮件应用程序，从**电子邮件应用程序**下拉列表中选择首选的电子邮件应用程序。可通过点击**添加**按钮将应用程序添加至列表中。通过点击**删除**按钮可删除应用程序。也可更改用于创建文件附件的其他设置。



## 文件附件

可从以下的文件类型中选择电子邮件附件的文件类型或保存到文件夹中的文件类型。

文件类型 — 从下拉列表中选择扫描好的图像所要保存的文件类型。

Windows Bitmap (\*.bmp)

JPEG (\*.jpg)

TIFF - Uncompressed (\*.tif)

TIFF - Compressed (\*.tif)

TIFF Multi-Page - Uncompressed (\*.tif)

TIFF Multi-Page - Compressed (\*.tif)

Portable Network Graphics (\*.png)


PDF (\*.pdf)

## 文件

使用**扫描到文件**按钮可扫描图像并将其以特殊文件类型保存到硬盘上的任何根目录中。此功能可使您轻松将纸质文档进行存档。要配置文件类型并保存到根目录，点击按钮同时按住 **Ctrl** 键并选择**软件按钮**。



从**文件类型**下拉列表中选择用于保存图像的文件类型。您可保存文件到默认的图片文件夹，或通过点击**浏览**按钮选择其他文件夹 / 根目录。

 有关支持的文件类型，请参见第 7-23 页上的**文件附件**。

## 自定义扫描

有四个按钮从中可设定首选项并按扫描要求进行配置。

要配置按钮，点击按钮同时按住 Ctrl 键，出现配置窗口。扫描动作有四个功能选项：**扫描到图像**、**扫描到电子邮件**和**扫描到文件**。

**扫描到图像：**使用此设置可直接扫描页面到任何图形阅读器 / 编辑器软件。可选择安装在计算机上的任何图像编辑器应用程序作为目标应用程序。

**扫描到电子邮件：**扫描过的图像将被作为附件添加到电子邮件信息中。如果系统中安装了多个电子邮件应用程序，可任选一个使用。也可选择用于附件的文件类型，并为从默认的电子邮件事簿中选出的地址创建一个快速发送列表。

**扫描到文件：**使用此设置可保存扫描过的图像到本地或网络硬盘上的任何根目录中。也可选择想使用的文件类型。



## 自定义一个用户定义按钮

要配置按钮，点击按钮同时按住 **Ctrl** 键出现配置窗口。请遵循以下提示进行操作、配置按钮。

### 扫描到图像：

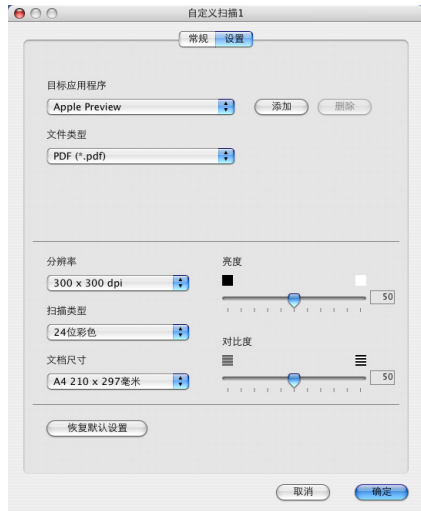
在**常规**选项卡中


最多可在**用于自定义的名称**栏中输入 30 个字符的名称。此名称将作为按钮名称出现。

从**扫描动作**栏中选择扫描类型。

在**设置**选项卡中

可对**目标应用程序**、**文件类型**、**分辨率**、**扫描类型**、**文档尺寸**、**亮度**和**对比度**设置进行选择。



 OCR 不可用。

## 扫描到电子邮件：

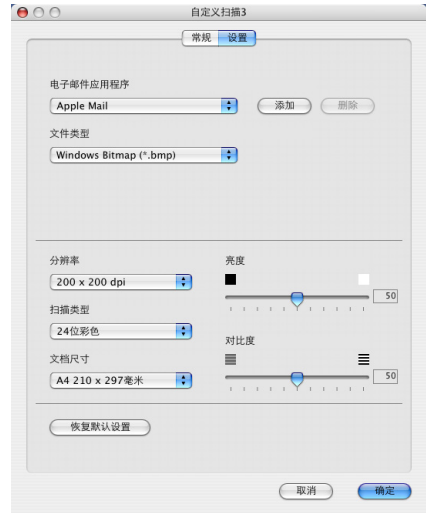
在常规选项卡中


可最多在用于自定义的名称栏中输入 30 个字符的名称。此名称将作为按钮名称出现。

从扫描动作栏中选择扫描类型。

在设置选项卡中

可对电子邮件应用程序、文件类型、分辨率、扫描类型、文档尺寸、亮度和对比度设置进行选择。



 OCR 不可用。

## 扫描到文件：

在**常规**选项卡中

可最多在**用于自定义的名称**栏中输入 30 个字符的名称。此名称将作为按钮名称出现。

从**扫描动作**栏中选择扫描类型。

在**设置**选项卡中

从**文件类型**下拉列表中选择文件格式。可发送文件到默认的我的图片文件夹或使用**浏览**按钮选择自己的目标文件夹。

也可对**分辨率**、**扫描类型**、**文档尺寸**、**亮度**和**对比度**设置进行选择。



OCR 不可用。

# 复印

可自定义**复印按钮**（1 - 4）利用 Brother 打印机驱动程序中的功能来进行诸如 N 合 1 打印等高级复印功能。



使用**复印按钮**之前，首先必须通过点击按钮同时按住 Ctrl 键配置打印机驱动程序。



可最多在**用于副本的名称**栏中输入30个字符的名称并选择**复制比例**。  
可对**分辨率**、**扫描类型**、**文档尺寸**、**亮度**和**对比度**的设置进行选择。

完成**复印按钮配置**前，必须设定**打印机名称**。然后从预设下拉列表中选择打印设置，然后点击确定按钮关闭窗口。点击配置复印按钮，打开打印对话框窗口。



打印机： MFC-XXXX

预定设置： 标准


份数与页数


份数： 1  逐份打印

页数：  全部

从： 1 到： 1

? 预览 存储为 PDF... 传真... 取消 打印


 每个复印按钮配置完成后才可使用。

 使用复印按钮，还可用打印机驱动程序发送传真。（请参见第 7-5 页上的从 Macintosh® 应用程序发送传真（不可用于 DCP-110C））



## 设备设置（不可用于 DCP-110C）

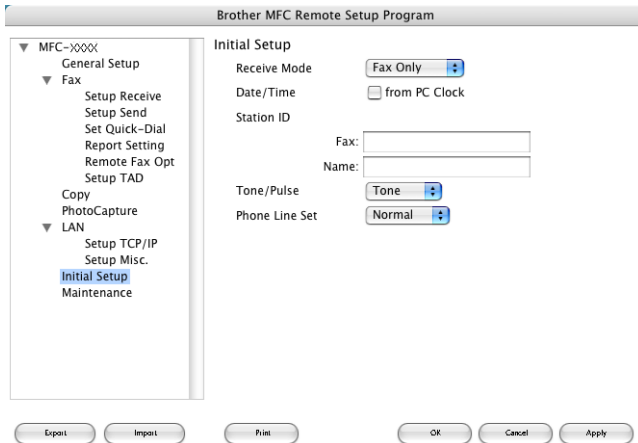
本节可配置设备设置或点击按钮查看墨水余量。

 当设备连接到网络上时，不可使用此功能。



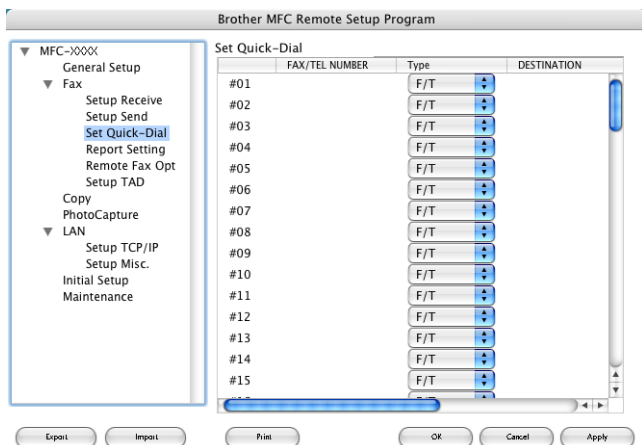
## 远程设置（不可用于 MFC-210C）

使用 **Remote Setup**（远程设置）按钮允许您打开远程设置程序窗口，在此窗口中可配置设备设置菜单。



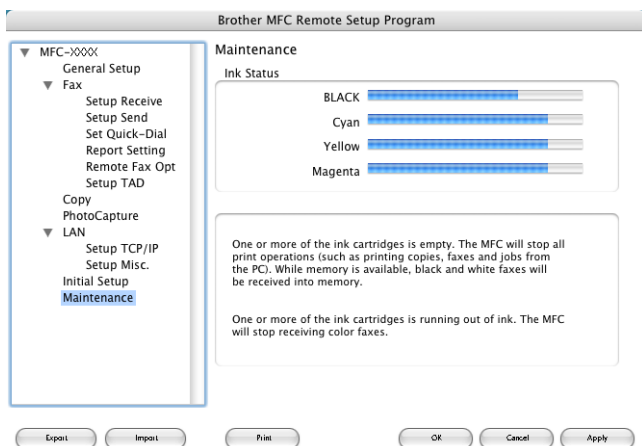
## 快速拨号（不可用于 MFC-210C）

使用 **Quick-Dial（快速拨号）** 按钮可打开远程设置程序的 **Set Quick-Dial（设置快速拨号）** 窗口，这样可轻松地 从计算机上注册或更改拨号。



## 墨水余量

使用 **墨水余量** 按钮可打开远程设置程序的维护窗口，此窗口显示各墨盒的墨水余量。




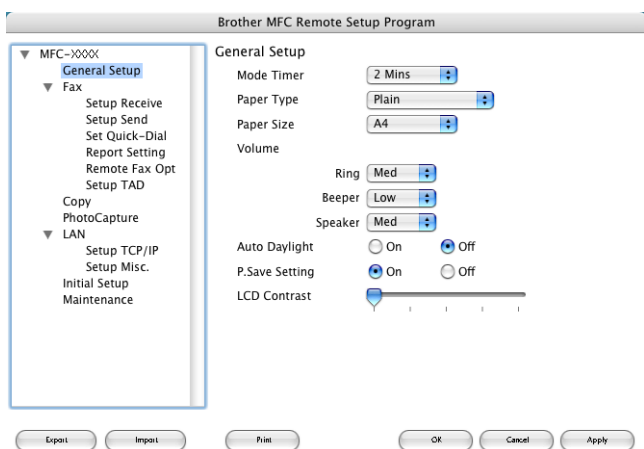
# MFC 远程设置

## (Mac OS® X 10.2.4 或更高版本)

### (不可用于 DCP-110C 和 MFC-210C)

使用 MFC 远程设置应用程序可从 Macintosh® 应用程序配置许多 MFC 设置。使用本应用程序时，设备上的设置会自动下载到 Macintosh®，然后显示在计算机屏幕上。若要更改设置，可直接将设置上传到设备中。

 “MFC 远程设置”应用程序图标位于 Macintosh HD/库/打印机/Brother/实用程序。



### OK（确定）按钮

使用确定按钮可启动上传数据到设备的进程和从远程设置程序中退出。如果显示错误消息，再次输入正确的数据。点击**确定**按钮。

### Cancel（取消）按钮

使用取消按钮可退出远程设置应用程序同时不上传数据到设备。

**Apply（应用）按钮**

使用应用按钮可上传数据到设备，但不退出远程设置应用程序。

**Print（打印）按钮**

使用打印命令可打印设备上的选中文件。数据上传到设备中才可进行打印。点击**应用**按钮上传新数据到设备中然后点击**打印**。

**Export（导出）按钮**

使用导出命令可将目前配置设置保存到文件中。

**Import（导入）按钮**

使用导入命令可从文件中读取设置。

# 索引

## C

- Control 2.0 ..... 3-1
- 传真
  - Macintosh®
  - Mac OS® X ..... 7-5, 7-7
  - Windows®
  - PC-FAX ..... 5-1

## D

- 打印
  - Macintosh®
  - 兄弟驱动程序 ..... 7-3, 7-5
  - Windows®
  - 驱动程序设置 ..... 1-5
  - 控制面板上的按键 ..... 1-3

## M

- MFC 远程设置
  - Macintosh® (Mac OS® X) 7-33
  - Windows® ..... 4-1

## P

- Presto!® PageManager®
  - (Windows®) 和 OCR ..... 2-11
- PC-FAX (Windows®) ..... 5-1
- 发送
  - 传真封面 ..... 5-14
  - 传真型 ..... 5-16
  - 地址簿 ..... 5-7
  - 组 ..... 5-9
  - 简单型 ..... 5-17
- 接收 ..... 5-19

## Q

- 驱动程序
  - Macintosh®
  - 打印机 ..... 7-3

- TWAIN ..... 7-9
- Windows®
  - 打印机 ..... 1-1, 1-5
  - TWAIN ..... 2-1, 2-9
  - WIA ..... 2-2

## S

- 扫描
  - Macintosh®
  - 扫描键 ..... 2-17
  - Windows®
  - 到计算机中 ..... 2-11
  - 分辨率 ..... 2-13
  - 扫描键 ..... 2-17, 6-4
  - 与 TWANI 兼容 ..... 2-9
  - 与 WIA 兼容 ..... 2-2
  - 网络 ..... 6-1
  - Presto!® PageManager®
    - ..... 2-25
- 用于 Macintosh 的控制中心 2.0  
..... 7-16

At your side.  
**brother**®

请访问我们的（英文）网站  
<http://www.brother.com>