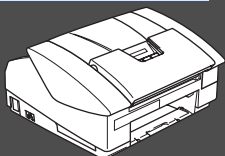


Vous devez configurer le matériel et installer les pilotes avant de pouvoir utiliser votre appareil.
Pour cela, veuillez lire les instructions d'installation présentées dans ce "Guide de configuration rapide".

Étape 1

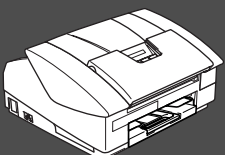


Configuration de l'appareil

Étape 2







Installation du pilote et du logiciel

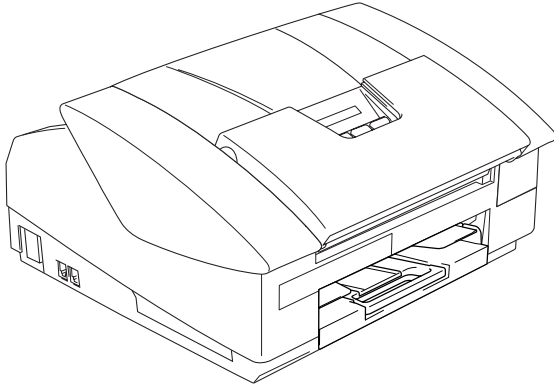
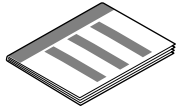

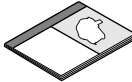

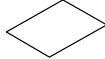
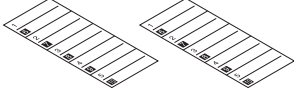
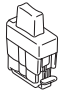
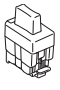
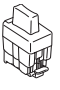



Configuration terminée!

Pour obtenir le pilote le plus récent et trouver les meilleures solutions à vos questions ou problèmes d'ordre technique, accédez au Centre de solutions Brother directement depuis le pilote ou visitez le site Web <http://solutions.brother.com>
Conservez le "Guide de configuration rapide", le Guide de l'utilisateur et le CD-ROM fourni dans un lieu facile d'accès pour une consultation rapide à tout moment.

| | | | |
|--|---|---|---|
|  Avertissement |  |  Astuce |  Guide de l'utilisateur |
| Signale les avertissements à observer afin d'écartier tout risque de blessure corporelle. | Signale les précautions à observer pour assurer une utilisation correcte et éviter toute détérioration de l'appareil. | Indique des remarques et des astuces utiles à se rappeler lors de l'utilisation de l'appareil. | Indique des renvois au Guide de l'utilisateur. |

Contenu de l'emballage

| | | | |
|---|---|---|---|
|  | |  Guide de configuration rapide | |
| | |  CD-ROM | |
| | |  Guide de l'utilisateur | |
|  Cordon de la ligne téléphonique |  Bon de commande des accessoires |  Aide-mémoire monotouches | |
|  Noir (LC41BK) |  Magenta (LC41M) |  Jaune (LC41Y) |  Cyan (LC41C) |
| Cartouches d'encre | | | |

Le contenu de l'emballage peut différer d'un pays à l'autre.
Conservez l'ensemble du carton et tout le matériel d'emballage.

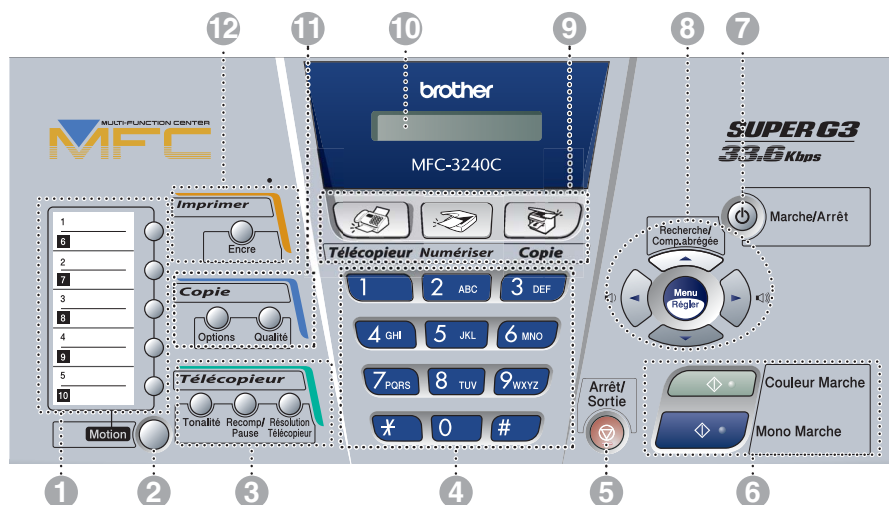


Si vous branchez l'appareil par le biais de USB:

- Le câble d'interface n'est pas un accessoire standard. Achetez un câble approprié d'interface USB 2.0 pleine vitesse.
- Assurez-vous d'utiliser un câble d'interface USB 2.0 dont la longueur ne dépasse pas 6pi (2 mètres).
- Votre MFC est doté d'une interface pleine vitesse USB 2.0. Cette interface est compatible avec USB 2.0 Hi-Speed; toutefois, le taux maximum de transfert de données sera de 12 Mbits/s. Le MFC peut aussi être raccordé à un ordinateur muni d'une interface USB 1.1.
- La plupart des illustrations dans ce guide de configuration rapide montrent le MFC-3240C.

Panneau de commande

(Pour MFC-3240C)

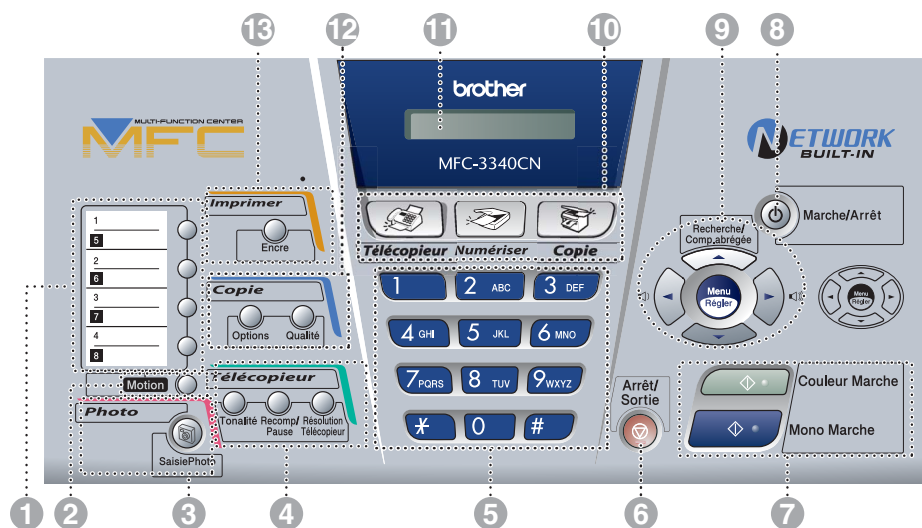


| | | |
|---|--------------------------|---|
| 1. Monotouches | 5. Touche Arrêt/Sortie | 9. Touches de mode |
| 2. Motion | 6. Touches Marche | 10. Affichage à cristaux liquides (ACL) |
| 3. Touches de télécopie et de téléphone | 7. Touche Marche/Arrêt | 11. Touches de photocopie |
| 4. Clavier de composition | 8. Touches de navigation | 12. Touche d'impression |



Pour connaître le fonctionnement du panneau de commande, reportez-vous à la section "Description du panneau de commande" au chapitre 1 du Guide de l'utilisateur.

(Pour MFC-3340CN)



| | | |
|---|--------------------------|---|
| 1. Monotouches | 6. Touche Arrêt/Sortie | 11. Affichage à cristaux liquides (ACL) |
| 2. Motion | 7. Touches Marche | 12. Touches de photocopie |
| 3. Touche Photo | 8. Touche Marche/Arrêt | 13. Touche d'impression |
| 4. Touches de télécopie et de téléphone | 9. Touches de navigation | |
| 5. Clavier de composition | 10. Touches de mode | |



Pour connaître le fonctionnement du panneau de commande, reportez-vous à la section "Description du panneau de commande" au chapitre 1 du Guide de l'utilisateur.

Étape 1

Configuration de l'appareil

| | |
|---|----|
| 1. Retrait des éléments de protection | 4 |
| 2. Alimentation du papier | 4 |
| 3. Installation des cordons téléphoniques et d'alimentation | 5 |
| 4. Installation des cartouches d'encre | 6 |
| 5. Contrôle de la qualité d'impression | 8 |
| 6. Définition de la date et de l'heure | 9 |
| 7. Configuration de l'identifiant du poste | 9 |
| 8. Sélection du mode de réception | 10 |
| 9. Sélection de votre langue (Canada uniquement) | 10 |
| 10. Envoi du formulaire d'enregistrement du produit et de la feuille d'essai (États-Unis uniquement) | 11 |

Étape 2

Installation du pilote et du logiciel

Windows®

| | |
|--|----|
| CD-ROM "MFL-Pro Suite" fourni | 12 |
| Pour les utilisateurs d'un câble d'interface USB | |
| ■ Pour Windows® 98/98SE/Me/2000 Professional/XP | 14 |
| Pour les utilisateurs d'un câble d'interface réseau (MFC-3340CN uniquement) | |
| ■ Pour Windows® 98/98SE/Me/2000 Professional/XP | 17 |

Macintosh®

| | |
|--|----|
| Pour les utilisateurs d'un câble d'interface USB | 20 |
| ■ Pour Mac OS® X 10.2.4 ou version supérieure | 20 |
| ■ Pour Mac OS® 8.6 à 9.2 | 23 |
| Pour les utilisateurs d'un câble d'interface réseau (MFC-3340CN uniquement) | 25 |
| ■ Pour Mac OS® X 10.2.4 ou version supérieure | 25 |
| ■ Pour Mac OS® 8.6 à 9.2 | 28 |

■ Pour les utilisateurs réseau (MFC-3340CN uniquement)

| | |
|--|----|
| Organisation des chapitres du Guide de l'utilisateur réseau | 30 |
| Rétablissement des configurations réseau aux réglages du fabricant par défaut | 30 |
| Installation de l'utilitaire de configuration de BRAdmin Professional (Windows® uniquement) | 31 |
| Configuration de votre adresse IP, du masque sous-réseau et de la passerelle à l'aide de BRAdmin Professional (Windows® uniquement) | 32 |

■ Consommables et Options

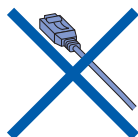
| | |
|--------------------------------|----|
| Consommables de rechange | 33 |
| Option | 33 |

1 Retrait des éléments de protection

- 1 Retirez le ruban et le papier de protection.



NE branchez PAS le câble USB. La connexion du câble USB s'effectue lors de l'installation du pilote.



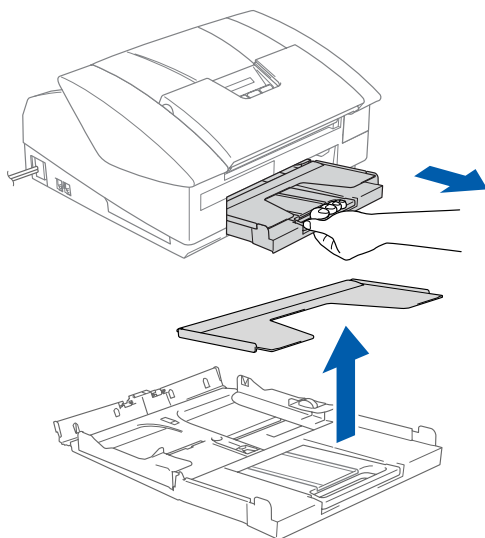
2 Alimentation du papier



Vous pouvez charger jusqu'à 100 feuilles de 80 g/m².

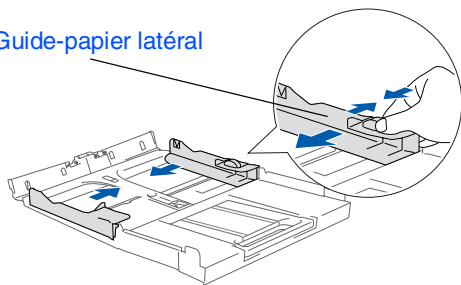
Pour plus de détails, consultez la section "À propos du papier" au chapitre 1 du Guide de l'utilisateur.

- 1 Retirez le bac à papier complètement de l'appareil et enlevez le bac de sortie papier.

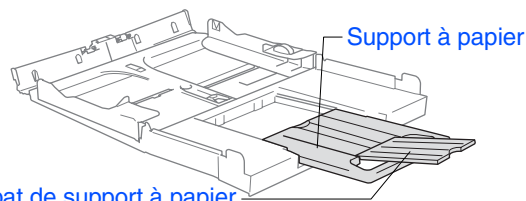


- 2 Appuyez sur le guide-papiers et faites-le glisser jusqu'à la position correspondant à la largeur du papier.

Guide-papier latéral

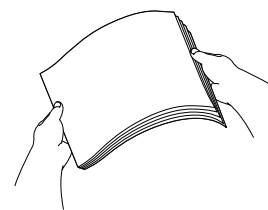


- 3 Retirez le support à papier et dépliez son rabat.

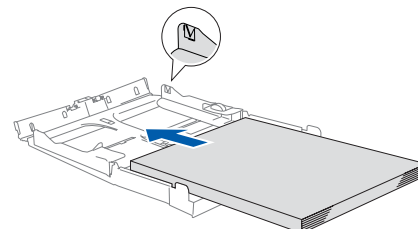


- Utilisez le rabat de support à papier pour une feuille au format Lettre, Légal et A4.

- 4 Déramez bien les pages pour éviter les bourrages et les mauvais entraînements du papier.

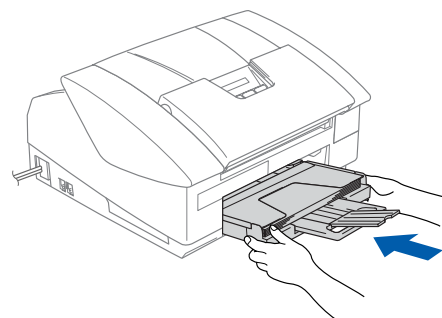


- 5 Sans forcer, insérez le papier dans le bac à papier avec le côté imprimé vers le bas et le haut de la page en premier. Vérifiez que le papier est bien à plat dans le bac à papier et qu'il est en dessous du repère maximum.



- Assurez-vous que les guide-papier latéraux touchent les côtés du papier.
- Prenez soin de ne pas pousser le papier trop loin; il peut soulever à l'arrière du bac et entraîner des problèmes de l'alimentation papier.

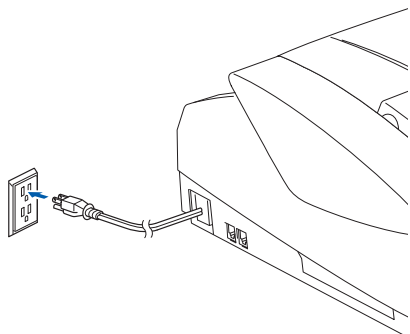
- 6 Remettez le bac de sortie papier et poussez le bac à papier fermement dans l'appareil.



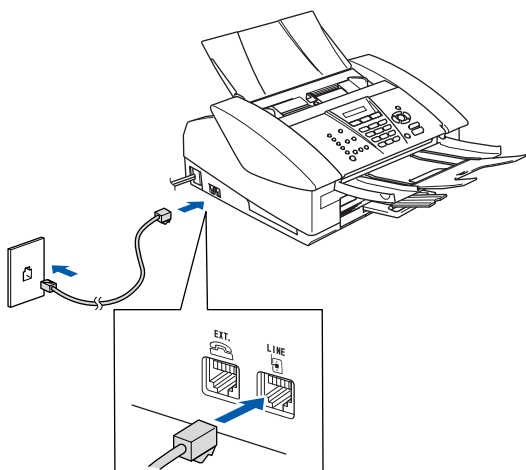
3

Installation des cordons téléphoniques et d'alimentation

1 Branchez le cordon d'alimentation.



2 Raccordez le cordon téléphonique. Branchez une extrémité du cordon téléphonique sur la prise du MFC repérée par **LINE** et l'autre sur une prise murale modulaire.



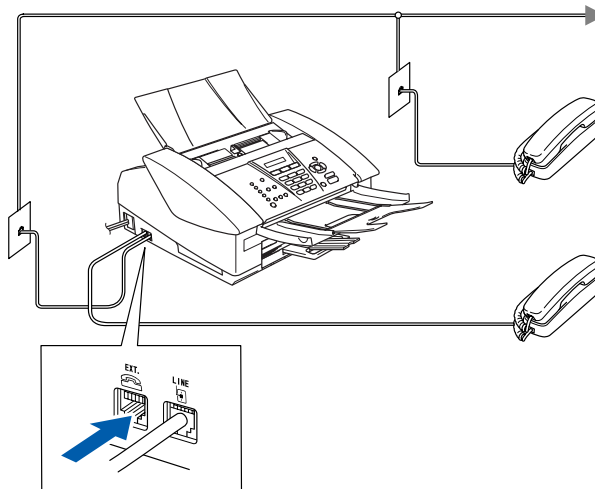
NE branchez PAS le câble USB à ce stade.

Avertissement

- Le MFC doit être branché à une prise mise à la terre.
- La mise du MFC à la terre étant assurée par la prise d'alimentation, laissez-le sous tension au moment de brancher le MFC sur un cordon téléphonique pour vous protéger contre tout risque d'électrocution. De même, avant de déplacer votre MFC, protégez-vous contre les décharges électriques en débranchant d'abord la ligne téléphonique, puis le cordon d'alimentation.



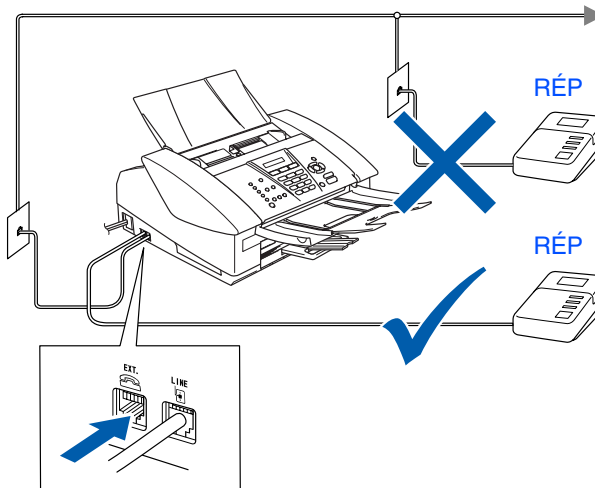
Si votre appareil partage une ligne téléphonique avec un téléphone externe, établissez le branchement comme illustré ci-dessous.



Si votre appareil partage une ligne téléphonique avec un répondeur téléphonique externe, établissez le branchement comme illustré ci-dessous.



Veillez régler le mode de réception sur "RÉP externe" si vous disposez d'un répondeur externe. Pour plus de détails, consultez "Branchement d'un périphérique externe à votre MFC" à l'Annexe du Guide de l'utilisateur.



4 Installation des cartouches d'encre



Avertissement

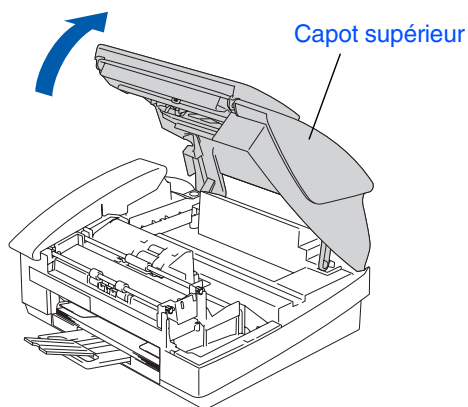
En cas de contact de l'encre avec les yeux, rincez immédiatement et abondamment à l'eau. En cas d'irritation, consultez un médecin.

- 1 Assurez-vous que l'appareil est sous tension.

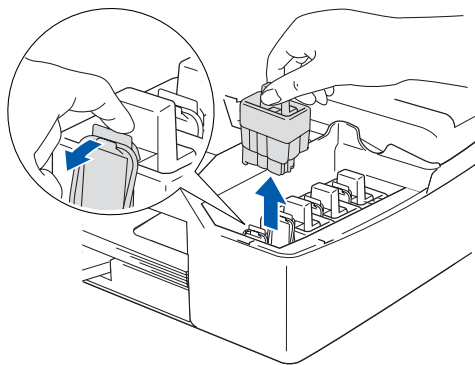
L'afficheur ACL indique:

Vérif cartouche

- 2 Ouvrez le capot supérieur.

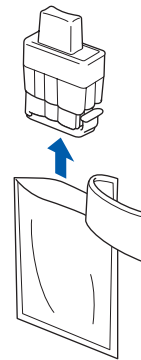


- 3 Retirez les éléments de protection.



Ne jetez pas les éléments de protection. Vous en aurez besoin lorsque vous devrez transporter l'appareil.

- 4 Retirez la cartouche d'encre.

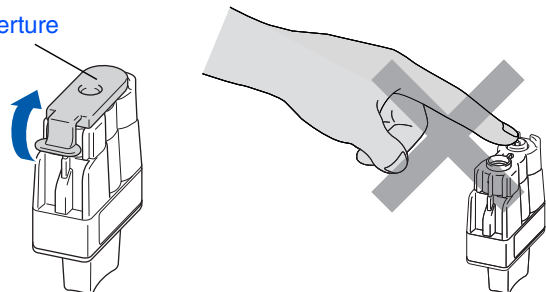


- 5 Enlevez avec précaution le capuchon inférieur.



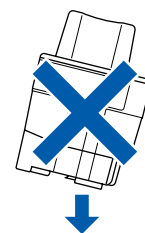
NE touchez PAS la zone indiquée sur l'illustration ci-dessus.

Ouverture

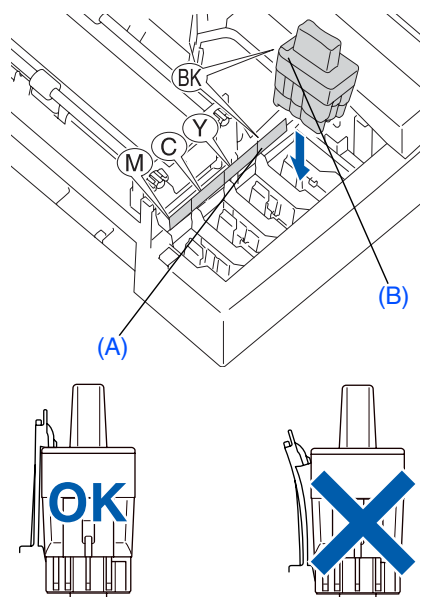


Si le couvercle de la cartouche s'enlève lorsque vous ouvrez l'emballage, la cartouche ne sera pas endommagée.


Conservez la cartouche d'encre en position verticale lorsque vous l'insérez dans la fente.

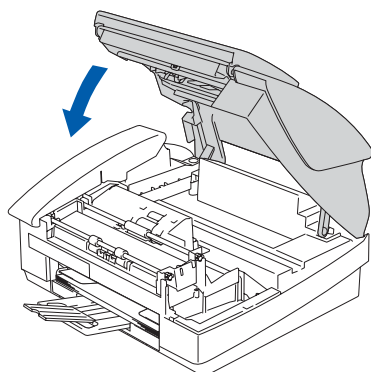


- 6 Appuyez sur la cartouche d'encre fermement jusqu'à ce que le crochet se casse au-dessus de lui, vérifiez que la couleur de fente (A) corresponde à la couleur de cartouche (B), comme indiqué sur le schéma ci-dessous.



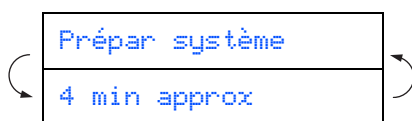
- 7 Fermez le capot supérieur.

 Si, une fois les cartouches d'encre installées, le message **Install.** apparaît à l'afficheur ACL, vérifiez que celles-ci sont bien mises en place.



L'appareil nettoiera le système de tube d'encre pour être utilisé pour la première fois. Ce processus de préparation ne se produira qu'une fois, lors de la première mise en place des cartouches d'encre. Le processus de nettoyage durera environ quatre minutes.

L'afficheur ACL affiche :



- **NE retirez PAS** les cartouches d'encre si vous n'avez pas besoin de les remplacer. Sinon, vous risquez de réduire la quantité d'encre disponible. De plus, l'appareil ne pourra plus détecter la quantité d'encre restante.
- **NE secouez PAS** les cartouches d'encre. Si l'encre venait à éclabousser votre corps ou vos vêtements, lavez-les immédiatement avec du savon ou du détergent.
- **N'insérez et NE retirez PAS** les cartouches de façon répétée. L'encre pourrait couler de la cartouche.
- **NE démontez PAS ou NE modifiez PAS** la cartouche d'encre car l'encre risque de s'échapper de la cartouche.
- **Brother vous recommande vivement de ne pas recharger les cartouches d'encre** fournie avec le MFC. **Brother vous conseillons également de remplacer les cartouches d'encre uniquement par des cartouches de marque Brother.** Si vous utilisez des cartouches rechargées ou des encres non compatibles, vous risquez d'endommager l'appareil et la qualité d'impression pourra de ne plus être satisfaisante. Les dégâts dus à l'utilisation d'une encre ou de cartouches d'encre d'un fabricant non agréé ne sont pas couverts par la garantie. Afin de protéger votre appareil et de garantir une qualité d'impression égale, remplacez toujours les cartouches d'encre épuisées par des cartouches d'encre de marque Brother.

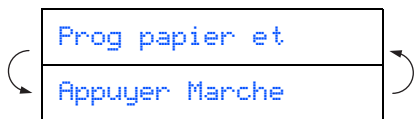


- Si vous installez une cartouche d'encre au mauvais emplacement, corrigez l'erreur et nettoyez la tête d'impression plusieurs fois avant d'effectuer une impression. (Voir "Nettoyage de la tête d'impression" au chapitre 12 Dépistage des pannes et entretien normal du Guide de l'utilisateur.)
- Après avoir ouvert une cartouche d'encre, installez-la dans l'appareil et utilisez-la dans les six mois qui suivent. Les cartouches d'encre non ouvertes doivent être utilisées avant leur date d'expiration figurant sur l'emballage.

Étape 1 Configuration de l'appareil

5 Contrôle de la qualité d'impression

- 1 Une fois le cycle de nettoyage terminé, l'afficheur ACL affiche:

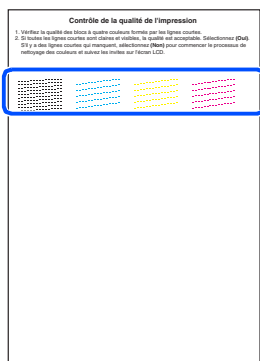


- 2 Assurez-vous que le papier est chargé dans le bac à papier.

Appuyez sur **Couleur Marche**.

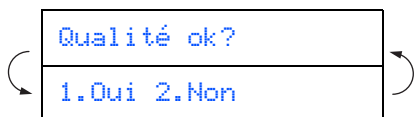
L'appareil commence à imprimer la FEUILLE DE CONTRÔLE DE LA QUALITÉ D'IMPRESSION (seulement à l'occasion de l'installation initiale des cartouches d'encre).

- 3 Vérifiez la qualité des quatre blocs de couleur représentés par les courtes lignes imprimées sur la feuille. (NOIR/ CYAN/ JAUNE/ MAGENTA)



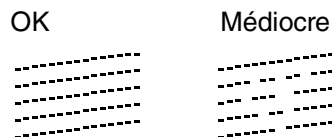
Évitez de toucher la surface imprimée du papier immédiatement après l'impression car il se peut que la surface ne soit pas tout à fait sèche et salisse vos doigts.

- 4 L'afficheur ACL affiche:

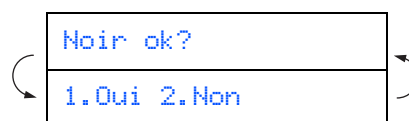


- 5 Si toutes les lignes sont claires et visibles, appuyez sur **1** sur le clavier de composition pour terminer le contrôle de la qualité. ---OU---

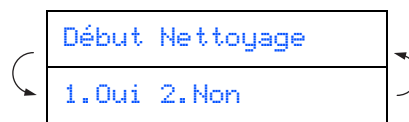
Si certaines lignes courtes sont manquantes, appuyez sur **2** sur le clavier de composition et passez à **6**.



- 6 L'afficheur ACL vous demande si la qualité d'impression est satisfaisante pour le noir et la couleur. Appuyez sur **1** ou **2** sur le clavier de composition.



Après avoir sélectionné **1 (Oui)** ou **2 (Non)** pour le noir et la couleur, l'afficheur ACL indique:



Appuyez sur **1 (Oui)**, ensuite, l'appareil commence le nettoyage des couleurs.

Une fois l'impression terminée, appuyez sur **Couleur Marche**. L'appareil imprime à nouveau la FEUILLE DE CONTRÔLE DE LA QUALITÉ D'IMPRESSION, après quoi il revient à l'étape **3**.

6

Définition de la date et de l'heure

- 1 Appuyez sur **Menu/Régler**.
- 2 Appuyez sur **0**.
- 3 Appuyez sur **2**.
- 4 Saisissez les deux derniers chiffres de l'année à l'aide du clavier de composition, puis appuyez sur **Menu/Régler**.

Année: 2004

(p. ex., entrez **0 4** pour l'année 2004.)

- 5 Saisissez les deux chiffres du mois à l'aide du clavier de composition, puis appuyez sur **Menu/Régler**.

Mois: 03

(p. ex., entrez **0 3** pour le mois de mars.)

- 6 Saisissez les deux chiffres du jour à l'aide du clavier de composition, puis appuyez sur **Menu/Régler**.

Jour: 01

(p. ex., entrez **0 1**.)

- 7 Saisissez l'heure au format 24 heures à l'aide du clavier de composition, puis appuyez sur **Menu/Régler**.

Heure: 15:25

(p. ex., entrez **1 5, 2 5** pour indiquer 3:25 de l'après-midi)

- 8 Appuyez sur **Arrêt/Sortie**.



*Si vous voulez répéter l'entrée, appuyez sur **Arrêt/Sortie** pour recommencer à partir de l'étape 1.*

7

Configuration de l'identifiant du poste

Vous pouvez enregistrer vos nom et numéro de télécopieur de sorte qu'ils soient imprimés sur toutes les pages de vos télécopies.


- 1 Appuyez sur **Menu/Régler**.
- 2 Appuyez sur **0**.
- 3 Appuyez sur **3**.
- 4 Entrez votre numéro de télécopieur, d'un maximum de 20 chiffres, à l'aide du clavier de composition. Ensuite, appuyez sur **Menu/Régler**.

Fax: _

- 5 Utilisez le clavier de composition pour entrer votre nom (max. 20 caractères), et appuyez sur **Menu/Régler**.

Nom: _



- Reportez-vous au tableau suivant pour la saisie de votre nom.
- Si vous devez saisir 2 ou plusieurs caractères à la file de la même touche, utilisez la touche de navigation  pour placer le curseur à droite.

| Appuyez sur la touche | Une fois | Deux fois | Trois fois | Quatre fois |
|-----------------------|----------|-----------|------------|-------------|
| 2 | A | B | C | 2 |
| 3 | D | E | F | 3 |
| 4 | G | H | I | 4 |
| 5 | J | K | L | 5 |
| 6 | M | N | O | 6 |
| 7 | P | Q | R | 7 |
| 8 | T | U | V | 8 |
| 9 | W | X | Y | Z |



Pour plus de détails à ce sujet, reportez-vous à la section "Configuration de l'identifiant de poste" au chapitre 2 dans le Guide de l'utilisateur.

- 6 Appuyez sur **Arrêt/Sortie**.

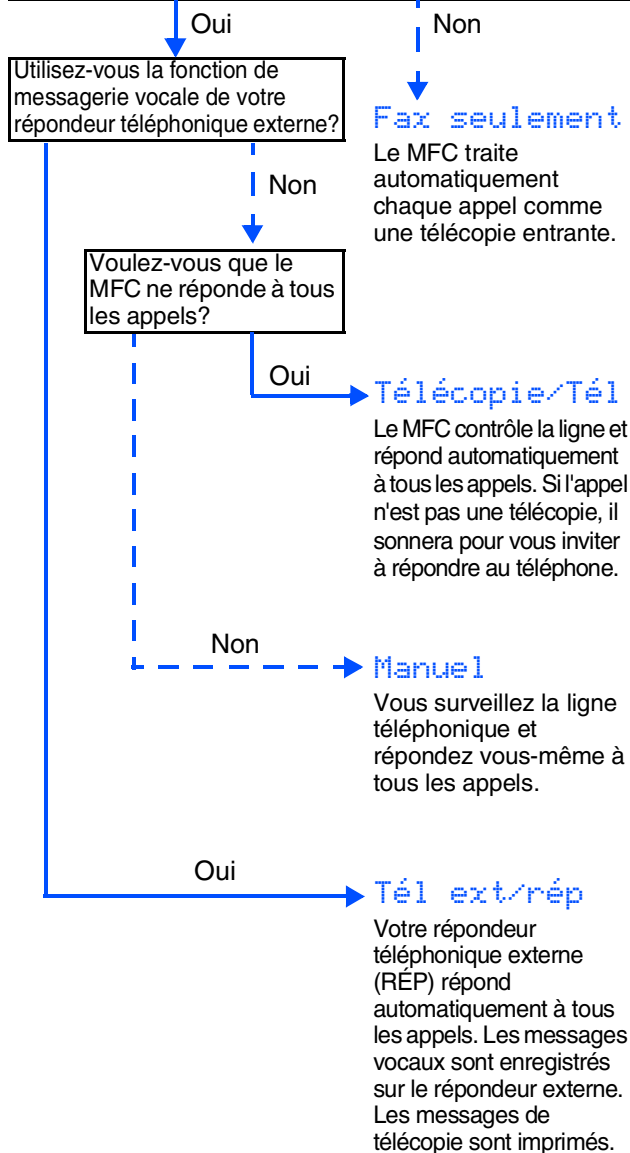


*Si vous voulez répéter l'entrée, appuyez sur **Arrêt/Sortie** pour recommencer à partir de l'étape 1.*

8 Sélection du mode de réception

Il existe quatre modes de réception possibles:
Fax seulement, **Fax/Tél**, **Manuel** et **Tél ext/rép**.

Un téléphone externe ou un répondeur téléphonique externe est-il connecté à votre MFC?



- 1 Appuyez sur **Menu/Régler**.
- 2 Appuyez sur **0**.
- 3 Appuyez sur **1**.
- 4 Appuyez sur **▲** ou **▼** pour sélectionner le mode.
- 5 Appuyez sur **Menu/Régler**.
- 6 Appuyez sur **Arrêt/Sortie**.



Pour plus de détails, consultez la section "Réglage du mode de Réception" au chapitre 4 du Guide de l'utilisateur.

9 Sélection de votre langue (Canada uniquement)

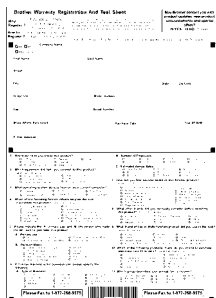
- 1 Appuyez sur **Menu/Régler**.
- 2 Appuyez sur **0**.
- 3 Appuyez sur **0**.
- 4 Sélectionnez votre langue (**anglais** ou **français**) en utilisant **▲** ou **▼**, puis appuyez sur **Menu/Régler**.

Langue: anglais
- 5 Appuyez sur **Arrêt/Sortie**.

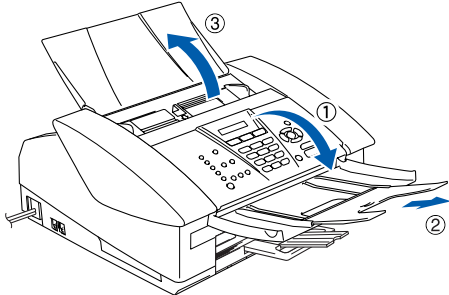
10

Envoi du formulaire d'enregistrement du produit et de la feuille d'essai (États-Unis uniquement)

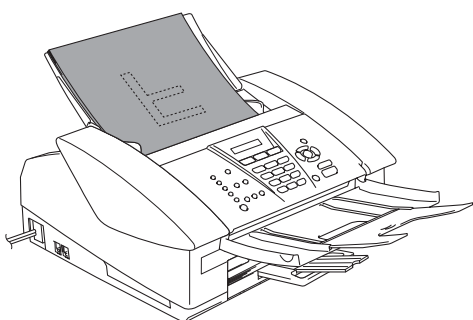
- 1 Remplissez le formulaire d'enregistrement du produit et la feuille d'essai.




- 2 Dépliez le bac à document (①) et tirez la rallonge (②) et puis dépliez le support de document (③).



- 3 Placez la feuille face imprimée dessous dans le chargeur automatique de documents.



 Assurez-vous que le voyant vert (Télécopieur) est bien allumé.

- 4 Entrez le numéro de télécopieur sans frais: 1-877-268-9575.

- 5 Appuyez sur **Mono Marche**.



Vous recevrez une télécopie confirmant l'enregistrement de votre produit.



Vous pouvez également enregistrer votre produit en ligne à l'aide du lien On-Line Registration (Enregistrement en ligne) sur le CD-ROM d'installation ou en visitant le site Web à <http://www.brother.com/registration>

Continuez à l'étape 2, Installation du pilote et du logiciel

CD-ROM "MFL-Pro Suite" fourni

Vous trouverez sur le CD-ROM les éléments suivants:

Windows®



MFL-Pro Suite comprend le pilote de l'imprimante, le pilote du numériseur, ScanSoft® PaperPort® 9.0SE, ScanSoft® OmniPage® et les polices True Type®. PaperPort® 9.0SE est une application de gestion de documents permettant de visualiser les documents numérisés. ScanSoft® OmniPage® est intégré dans PaperPort® 9.0SE. Il s'agit d'un logiciel de reconnaissance optique des caractères (OCR), capable de convertir des images en texte afin de les insérer dans votre logiciel de traitement de texte par défaut.



Installez le logiciel MFL-Pro

Vous pouvez installer le logiciel MFL-Pro Suite et des pilotes multifonctions.



Installez les applications en option

Vous pouvez installer des utilitaires supplémentaires de logiciel MFL-Pro Suite.



Documentation*1

Consultez le Guide de l'utilisateur et d'autres documents en format PDF (Visualiseur compris).



Enregistrement en ligne

Vous serez dirigés vers la page Web d'enregistrement des produits Brother pour un enregistrement convivial de votre appareil.



Brother Solutions Center

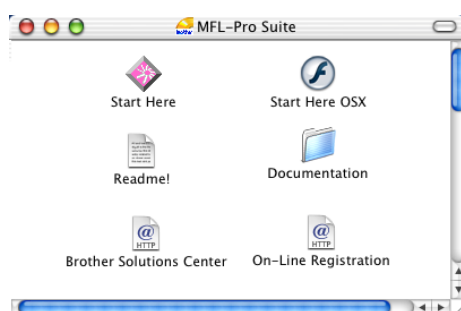
Regardez l'information de contact pour le service à la clientèle Brother et comment localiser le centre d'entretien agréé Brother.



Réparez MFL-Pro Suite

En cas d'erreur lors de l'installation du MFL-Pro Suite, vous pouvez utiliser cette fonction pour réparer et réinstaller automatiquement le logiciel.

Macintosh®



Start Here

Vous pouvez installer le pilote d'imprimante, le pilote du numériseur et Presto!® PageManager® pour Mac OS® 8.6 à 9.2.



Start Here OSX

Vous pouvez installer le pilote d'imprimante et du numériseur, le programme de configuration à distance et Presto!® PageManager® pour Mac OS® 10.2.4 ou version supérieure.



Readme!

Ce fichier contient des renseignements importants et des conseils de dépannage.



Documentation*1

Consultez le Guide de l'utilisateur et d'autres documents en format PDF.



Brother Solutions Center

Vous pouvez accéder au Brother Solutions Center qui est un site Web donnant des informations sur les produits Brother, y compris une réponse à la foire aux questions (FAQ), des guides de l'utilisateur, des mises à jour de pilotes et des conseils pour utiliser au mieux votre appareil.



On-Line Registration

Vous serez dirigés vers la page Web d'enregistrement des produits Brother pour un enregistrement convivial de votre appareil.

*1 Le guide de l'utilisateur sur le CD-ROM comprend les guides de l'utilisation du logiciel et de l'utilisateur en réseau pour les fonctions disponibles lors du raccordement à un ordinateur (par exemple, Impression et Numérisation).



Suivez les instructions présentées sur cette page pour installer le pilote, le logiciel et le câble d'interface.

Configuration de l'appareil

Windows®



Pour les utilisateurs d'un câble d'interface USB

■ Windows® 98/98SE/Me/2000 Professional/XP ...Reportez-vous à la page 14

Windows®



Pour les utilisateurs d'un câble d'interface réseau (MFC-3340CN uniquement)

■ Windows® 98/98SE/Me/2000 Professional/XP ...Reportez-vous à la page 17

Windows® Réseau

Macintosh®



Pour les utilisateurs d'un câble d'interface USB

■ Mac OS® X 10.2.4 ou version supérieure ...Reportez-vous à la page 20

Mac OS® X



Pour les utilisateurs d'un câble d'interface USB

■ Mac OS® 8.6 à 9.2Reportez-vous à la page 23

Mac OS® 8.6 - 9.2



Pour les utilisateurs d'un câble d'interface réseau (MFC-3340CN uniquement)

■ Mac OS® X 10.2.4 ou version supérieure ...Reportez-vous à la page 25

■ Mac OS® 8.6 à 9.2Reportez-vous à la page 28

Macintosh® Réseau

Pour les utilisateurs réseauReportez-vous à la page 30 (MFC-3340CN uniquement)

Pour les utilisateurs réseau

Pour les utilisateurs d'un câble d'interface USB (Pour Windows® 98/98SE/Me/2000 Professional/XP)

Assurez-vous d'avoir bien suivi les instructions données à l'étape 1 de la section "Configuration de l'appareil" aux pages 4 - 11.

Si vous utilisez Windows® 2000 Professional (MFC-3340CN uniquement):

Pour tirer profit des fonctionnalités offertes par le PhotoCapture Center™ depuis votre PC, il vous faudra installer, si cela n'est pas déjà fait, la mise à jour de Windows® 2000.

La mise à jour Windows® 2000 est fournie avec le programme d'installation de MFL-Pro Suite. Pour installer la mise à jour, suivez l'étapes ci-dessous:

1. Suivez les étapes 1 à 4.
2. Cliquez sur **OK** pour amorcer l'installation de la mise à jour.
3. Une fois instruit, cliquez sur **OK** pour redémarrer votre PC.
4. Une fois le PC redémarré, l'installation de MFL-Pro Suite se poursuit automatiquement.



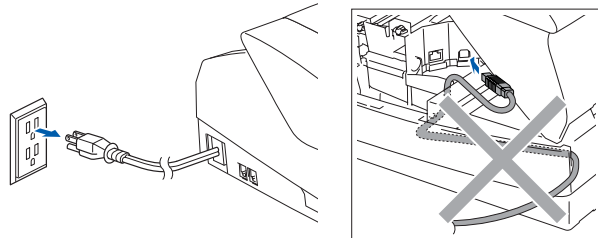
■ Si l'installation ne se poursuit pas automatiquement, ouvrez à nouveau le menu Installation du MFL-Pro Suite en éjectant puis en réinsérant le disque CD-ROM ou en double cliquant sur le programme **setup.exe** depuis le répertoire racine, et continuez à partir de l'étape 4 pour installer le MFL-Pro Suite.

■ Assurez-vous qu'aucune carte mémoire n'est insérée dans le lecteur de l'appareil.

■ Brother vous conseille de brancher l'appareil directement à votre ordinateur.

■ Veuillez fermer toutes les applications en marche avant l'installation de MFL-Pro Suite.

- 1 Débranchez l'appareil de la prise CA et de votre ordinateur, si vous avez déjà raccordé un câble d'interface.



- 2 Allumez votre ordinateur.
(Pour Windows® 2000 Professional/XP, vous devez ouvrir la session en tant qu'administrateur.)
- 3 Insérez le CD-ROM fourni dans votre lecteur de CD-ROM. Si l'écran de sélection du modèle apparaît, sélectionnez votre appareil. Si la fenêtre des langues apparaît, sélectionnez votre langue.



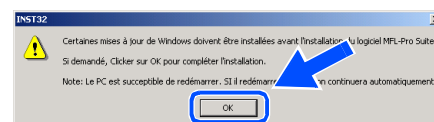
- 4 Le menu principal du CD-ROM s'affiche. Cliquez sur **Installez le logiciel MFL-Pro**.



Si cette fenêtre n'apparaît pas, servez-vous de l'Explorateur Windows® pour exécuter le programme **setup.exe** depuis ce dossier racine du CD-ROM.

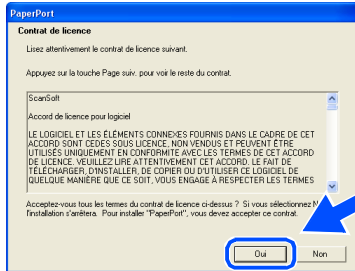


(MFC-3340CN uniquement)
Lorsque l'écran suivant apparaît, cliquez sur **OK** pour installer les mises à jour de Windows®. Vous pourriez être amené à redémarrer votre PC après l'installation des mises à jour.
Ensuite, l'installation se poursuit automatiquement.



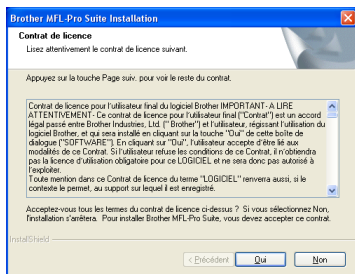
Si l'installation ne se poursuit pas automatiquement, ouvrez à nouveau le menu principal en éjectant puis en réinsérant le disque CD-ROM ou en double cliquant sur le programme **setup.exe** depuis le répertoire racine, et continuez à partir de l'étape 4 pour installer le MFL-Pro Suite.

- 5 Après avoir lu et accepté l'accord de licence ScanSoft® PaperPort® 9.0SE, cliquez sur **Oui**.

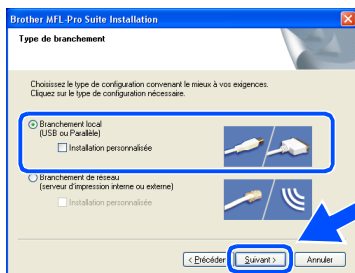


- 6 L'installation de PaperPort® 9.0SE commencera automatiquement et sera suivie de l'installation du MFL-Pro Suite.

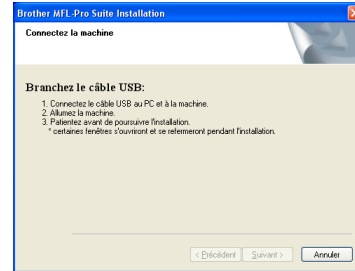
- 7 Lorsque la fenêtre de l'accord de licence du logiciel MFL-Pro Suite de Brother apparaît, cliquez sur **Oui**, si vous acceptez l'accord de licence du logiciel.




- 8 Sélectionnez **Branchement local**, puis cliquez sur **Suivant**.
L'installation se poursuivra.

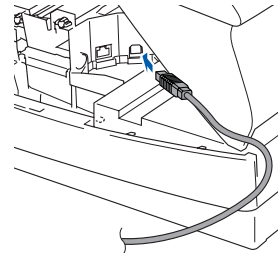


- 9 À l'affichage de cet écran, branchez le câble d'interface USB d'abord sur votre PC, puis sur l'appareil.

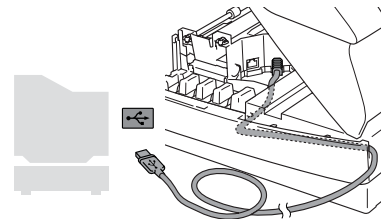


Pour brancher le câble USB à l'appareil:

- Ouvrez le capot supérieur jusqu'à sa position ouverte.
- Insérez le câble USB dans la prise USB, marquée avec un symbole . Vous trouvez la prise USB au-dessus et à gauche des fentes de cartouche d'encre, comme indiqué ci-dessous.



- Faites passer soigneusement le câble USB à travers la tranchée et en dehors de l'arrière de l'appareil comme illustré ci-dessous.



Avertissement

Assurez-vous que le câble ne limite pas la fermeture du couvercle, ou qu'il peut y avoir une erreur.

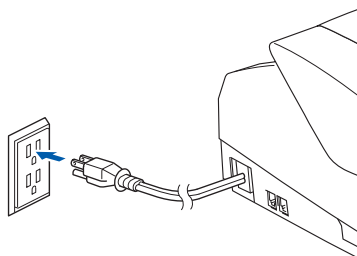


Veillez à NE PAS connecter l'appareil au port USB du clavier ni à un concentrateur USB non alimenté.

Suite...

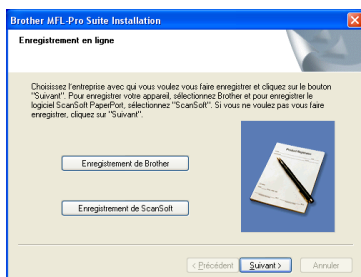
Pour les utilisateurs d'un câble d'interface USB (Pour Windows® 98/98SE/Me/2000 Professional/XP)

- 10 Sans forcer, fermez le capot supérieur.
- 11 Enclenchez l'appareil en branchant le cordon d'alimentation.

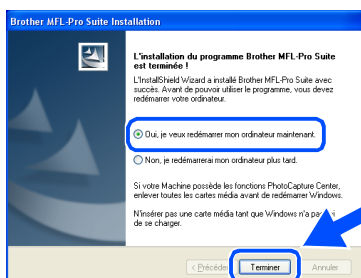


Il faudra quelques secondes pour que l'écran d'installation s'affiche.
L'installation des pilotes Brother démarre automatiquement. Les écrans d'installation apparaissent les uns après les autres, veuillez patienter quelques instants.

- 12 Lorsque l'écran d'enregistrement en ligne de Brother et de ScanSoft s'affiche, faites votre sélection et suivez les instructions données à l'écran.



- 13 Cliquez sur **Terminer** pour redémarrer votre ordinateur.



- 14 Après le redémarrage de l'ordinateur, le Diagnostic d'Installation sera exécuté automatiquement et la fenêtre des résultats d'installation s'affichera.



*Si l'installation est refusée, essayez à nouveau d'installer à l'aide de l'option **Réparez MFL-Pro Suite** dans le menu principal. Sélectionnez **Réparez MFL-Pro Suite** et suivez les instructions données à l'écran.*

- OK!** Le MFL-Pro Suite, les pilotes d'imprimante et du numériseur Brother viennent d'être installés. L'installation est maintenant terminée.

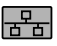
Pour les utilisateurs d'un câble d'interface réseau (MFC-3340CN uniquement) (Windows® 98/98SE/Me/2000 Professional/XP)

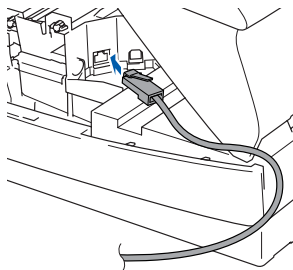
Assurez-vous d'avoir bien suivi les instructions données à l'étape 1 de la section "Configuration de l'appareil" aux pages 4 - 11.

Avant l'installation, il faut désactiver le logiciel pare-feu personnel, si vous l'utilisez. Quand vous serez certain de pouvoir imprimer, redémarrez votre logiciel pare-feu personnel.

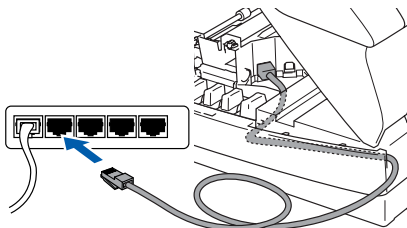
- 1 Raccordez le câble réseau à l'appareil, puis raccordez-le au port libre sur votre concentrateur.

Pour brancher le câble d'interface réseau à l'appareil:

1. Ouvrez le capot supérieur jusqu'à sa position ouverte.
2. Insérez le câble réseau dans la prise LAN, marquée avec un symbole . Vous trouvez la prise LAN au-dessus et à gauche des fentes de cartouche d'encre, comme indiqué ci-dessous.



3. Faites passer soigneusement le câble réseau à travers la tranchée et en dehors de l'arrière de l'appareil comme illustré ci-dessous.



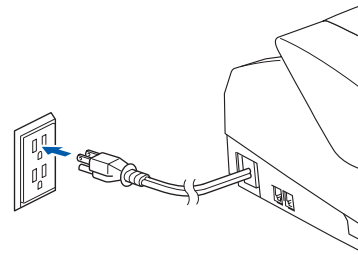
Avertissement

Assurez-vous que le câble ne limite pas la fermeture du couvercle, ou qu'il peut y avoir une erreur.

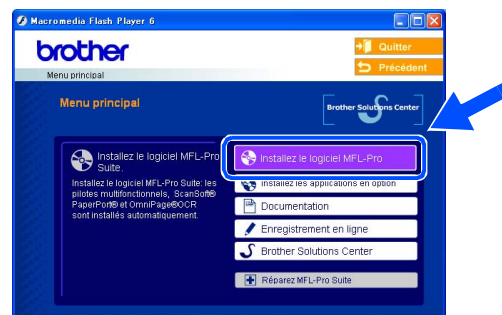


Si vous utilisez un câble USB et un câble LAN, faites passer les deux câbles à travers la tranchée.

- 2 Sans forcer, fermez le capot supérieur.
- 3 Enclenchez l'appareil en branchant le cordon d'alimentation.



- 4 Allumez votre ordinateur. (Pour Windows® 2000 Professional/XP, vous devez ouvrir la session en tant qu'administrateur.)
- 5 Insérez le CD-ROM fourni dans votre lecteur de CD-ROM. Si l'écran de sélection du modèle apparaît, sélectionnez votre appareil. Si la fenêtre des langues apparaît, sélectionnez votre langue.
- 6 Le menu principal du CD-ROM s'affiche. Cliquez sur **Installez le logiciel MFL-Pro**.



Si cette fenêtre n'apparaît pas, servez-vous de l'Explorateur Windows® pour exécuter le programme **setup.exe** depuis le dossier racine du CD-ROM.

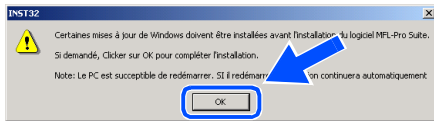
Suite...



Pour les utilisateurs d'un câble d'interface réseau (MFC-3340CN uniquement) (Pour Windows® 98/98SE/Me/2000 Professional/XP)

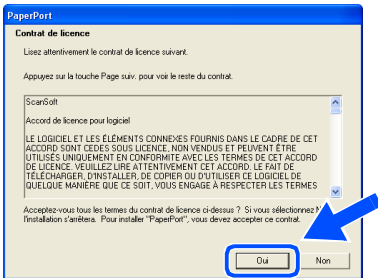


Lorsque l'écran suivant apparaît, cliquez sur **OK** pour installer les mises à jour de Windows®. Vous pourrez être amené à redémarrer votre PC après l'installation des mises à jour. Ensuite, l'installation se poursuit automatiquement.



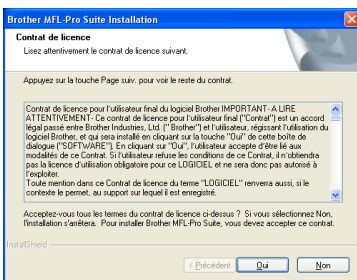
Si l'installation ne se poursuit pas automatiquement, ouvrez à nouveau le menu principal en éjectant puis en réinsérant le disque CD-ROM ou en double cliquant sur le programme **setup.exe** depuis le répertoire racine, et continuez à partir de l'étape 6

- 7 Après avoir lu et accepté l'accord de licence ScanSoft® PaperPort® 9.0SE, cliquez sur **Oui**.

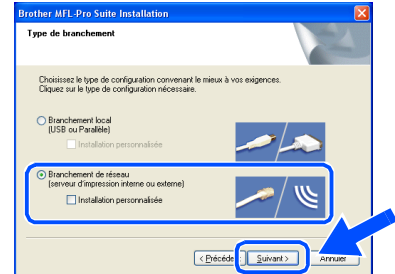


- 8 L'installation de PaperPort® 9.0SE commencera automatiquement et sera suivie de l'installation du MFL-Pro Suite.

- 9 Lorsque la fenêtre de l'accord de licence du logiciel MFL-Pro Suite de Brother apparaît, cliquez sur **Oui**, si vous acceptez l'accord de licence du logiciel.



- 10 Sélectionnez **Branchement de réseau**, puis cliquez sur **Suivant**.



- 11 L'installation des pilotes Brother se lance automatiquement. Les écrans d'installation apparaissent les uns après les autres, veuillez patienter quelques instants.

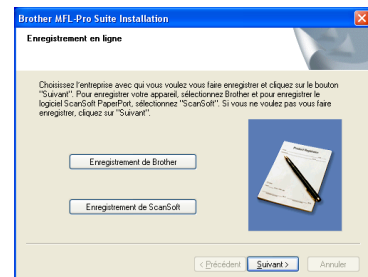
- 12 Si l'appareil a été configuré pour votre réseau, sélectionnez l'appareil sur la liste, puis cliquez sur **Suivant**.



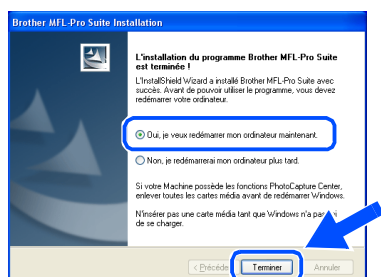
Cette fenêtre ne s'affichera pas s'il y a seulement un appareil qui est raccordé sur le réseau. Dans ce cas, il est sélectionné automatiquement.

Si l'appareil n'a pas encore été configuré pour votre réseau, la fenêtre **Configurer l'adresse IP** s'affichera. Saisissez l'adresse IP appropriée pour votre réseau en suivant les instructions qui s'affichent à l'écran.

- 13 Lorsque l'écran d'enregistrement en ligne de Brother et de ScanSoft s'affiche, faites votre sélection et suivez les instructions données à l'écran.



- 14 Cliquez sur **Terminer** pour redémarrer votre ordinateur.



- 15 Après le redémarrage de l'ordinateur, le Diagnostic d'Installation sera exécuté automatiquement et la fenêtre des résultats d'installation s'affichera.



*Pour l'installation de réseau, la sélection **Réparer MFL-Pro Suite** du menu principal n'est pas prise en charge.*

- OK!** Le MFL-Pro Suite, le pilote d'imprimante réseau, le pilote du numériseur réseau de Brother et le PhotoCapture Center™ réseau ont été installés et l'installation est maintenant terminée.



Pour les utilisateurs d'un câble d'interface USB

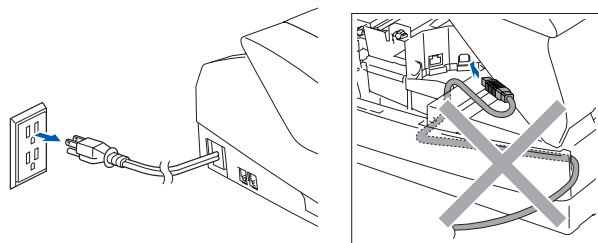
Pour Mac OS® X 10.2.4 ou version supérieure

Assurez-vous d'avoir bien suivi les instructions données à l'étape 1 de la section "Configuration de l'appareil" aux pages 4 - 11.



Pour les utilisateurs de Mac OS® X 10.2.0 à 10.2.3, veuillez mettre à niveau la version Mac OS® X 10.2.4 ou supérieure. (Pour les dernières nouvelles sur Mac OS® X, veuillez vous rendre à l'adresse Web: <http://solutions.brother.com>)

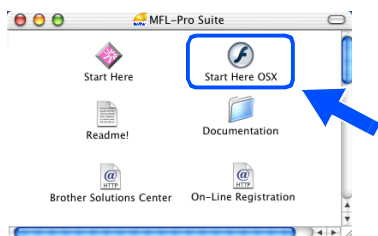
- 1 Débranchez l'appareil de la source de courant et de Macintosh®, si vous avez déjà raccordé un câble d'interface.



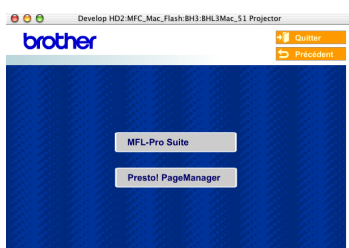
- 2 Mettez votre Macintosh® sous tension.
- 3 Insérez le CD-ROM fourni dans votre lecteur de CD-ROM.



- 4 Cliquez deux fois sur l'icône **Start Here OSX** afin d'installer le pilote de l'imprimante, le pilote de numériseur et le programme de configuration à distance. Si la fenêtre des langues apparaît, sélectionnez votre langue.



- 5 Cliquez sur **MFL-Pro Suite** pour lancer l'installation.



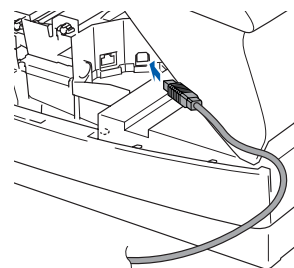
- 6 Suivez les instructions données à l'écran et redémarrez votre Macintosh®.
- 7 Après la fenêtre **DeviceSelector** apparaît, branchez le câble d'interface USB à votre Macintosh® et puis à l'appareil.

La fenêtre **DeviceSelector** n'apparaîtra pas si le câble d'interface USB a été branché avant le redémarrage de votre Macintosh® ou si vous transcrivez précédemment une version installée de logiciels de Brother. Si vous vous affrontez à ce problème, continuez avec l'installation en sautant l'étape 10 et puis voir le chapitre 8 du guide d'utilisation du logiciel, pour plus détails en sélectionnant quel appareil sera relié par ControlCenter2.0.

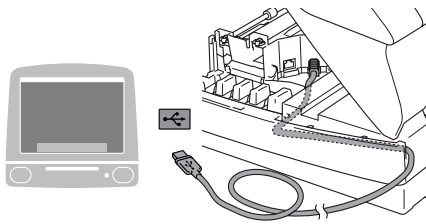


Pour brancher le câble USB à l'appareil:

1. Ouvrez le capot supérieur jusqu'à sa position ouverte.
2. Insérez le câble USB dans la prise USB, marquée avec un symbole . Vous trouvez la prise USB au-dessus et à gauche des fentes de cartouche d'encre, comme indiqué ci-dessous.



3. Faites passer soigneusement le câble USB à travers la tranchée et en dehors de l'arrière de l'appareil comme illustré ci-dessous.



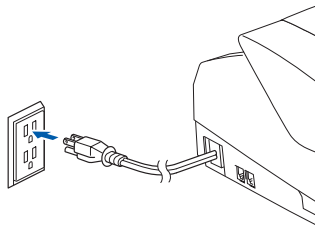
⚠ Avertissement

Assurez-vous que le câble ne limite pas la fermeture du couvercle, ou qu'il peut y avoir une erreur.



Veillez à NE PAS connecter l'appareil au port USB du clavier ni à un concentrateur USB non alimenté.

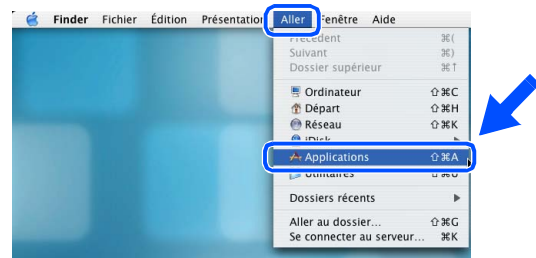
- 8 Sans forcer, fermez le capot supérieur.
9 Enlevez l'appareil en branchant le cordon d'alimentation.



- 10 Sélectionnez **USB**, et puis cliquez sur **OK**.



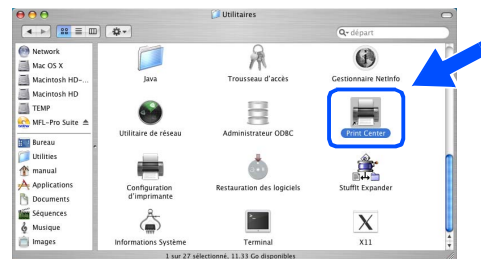
- 11 Sélectionnez **Applications** dans le menu **Aller**.



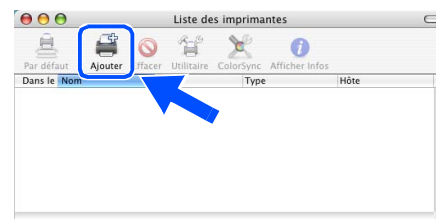
- 12 Ouvrez le dossier **Utilitaires**.



- 13 Ouvrez l'icône du **Print Center**.



- 14 Cliquez sur **Ajouter**.

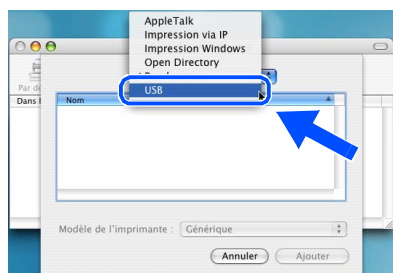


Suite...

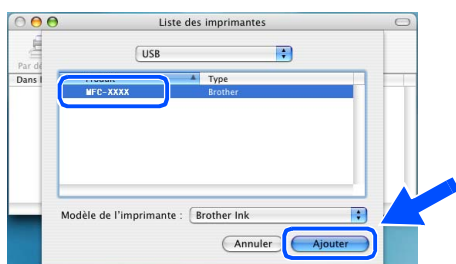


Pour les utilisateurs d'un câble d'interface USB

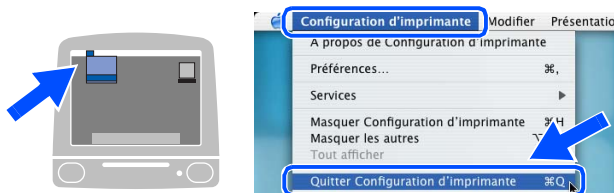
- 15 Sélectionnez **USB**.



- 16 Sélectionnez **MFC-XXXX** (XXXX est le nom de votre modèle), puis cliquez sur **Ajouter**.

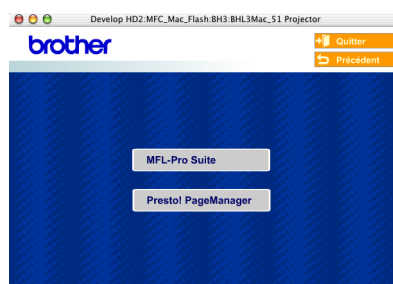


- 17 Sélectionnez **Quitter Configuration d'imprimante** dans le menu **Configuration d'imprimante**.



- OK! Le **MFC-Pro Suite**, le pilote d'imprimante de **Brother**, le pilote du numériseur et le programme de configuration à distance viennent d'être installés. La procédure de l'installation est ainsi terminée.

- 18 Pour installer le logiciel **Presto!® PageManager®**, cliquez sur l'icône **Presto! PageManager** et suivez les instructions affichées à l'écran.



Vous pouvez facilement numériser, partager et classer des photos et des documents grâce à Presto!® PageManager®.

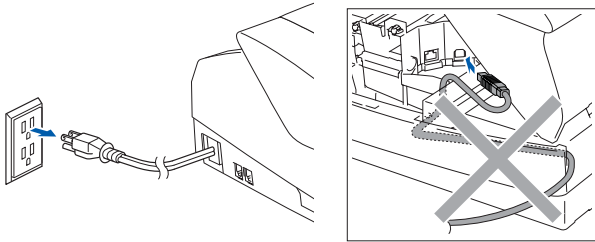


Presto!® PageManager® a été installé. La procédure d'installation est ainsi terminée.

Pour Mac OS® 8.6 à 9.2

Assurez-vous d'avoir bien suivi les instructions données à l'étape 1 de la section "Configuration de l'appareil" aux pages 4 - 11.

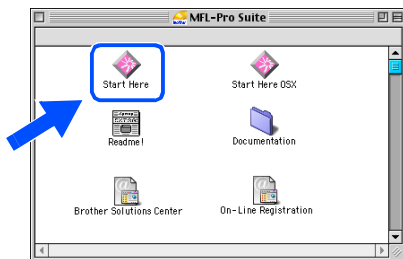
- 1 Débranchez l'appareil de la source de courant et de Macintosh®, si vous avez déjà raccordé un câble d'interface.



- 2 Mettez votre Macintosh® sous tension.
3 Insérez le CD-ROM fourni dans votre lecteur de CD-ROM.



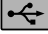
- 4 Double-cliquez sur l'icône **Start Here** pour installer les pilotes de l'imprimante et du numériseur. Si la fenêtre des langues apparaît, sélectionnez votre langue.

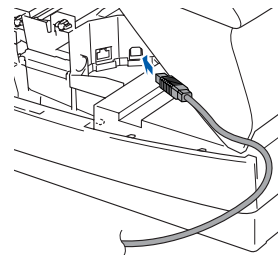


- 5 Cliquez sur **MFL-Pro Suite** pour lancer l'installation.

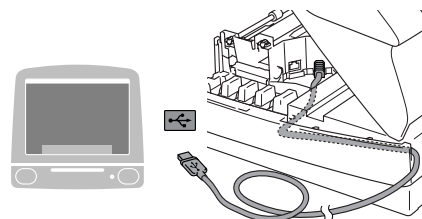


- 6 Suivez les instructions données à l'écran et redémarrez votre Macintosh®.

- 7 Raccordez le câble d'interface USB à votre Macintosh®, puis raccordez-le à l'appareil. Pour brancher le câble USB à l'appareil:
- Ouvrez le capot supérieur jusqu'à sa position ouverte.
 - Insérez le câble USB dans la prise USB, marquée avec un symbole . Vous trouvez la prise USB au-dessus et à gauche des fentes de cartouche d'encre, comme indiqué ci-dessous.



3. Faites passer soigneusement le câble USB à travers la tranchée et en dehors de l'arrière de l'appareil comme illustré ci-dessous.



Avertissement

Assurez-vous que le câble ne limite pas la fermeture du couvercle, ou qu'il peut y avoir une erreur.



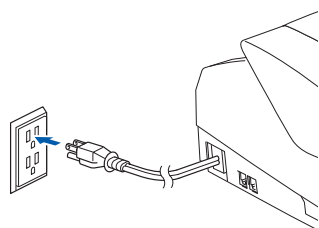
Veillez à NE PAS connecter l'appareil au port USB du clavier ni à un concentrateur USB non alimenté.

Suite...

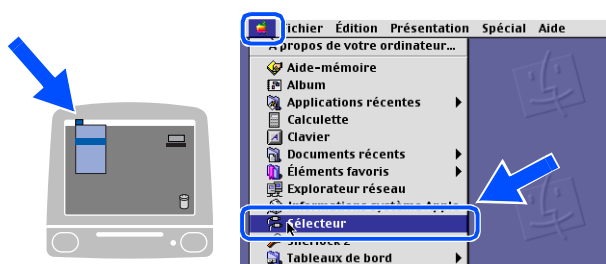


Pour les utilisateurs d'un câble d'interface USB

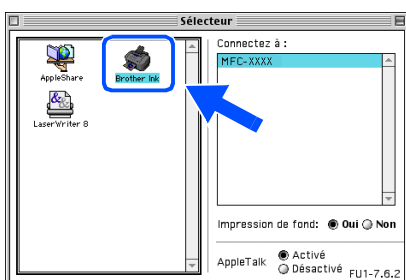
- 8 Sans forcer, fermez le capot supérieur.
- 9 Enclenchez l'appareil en branchant le cordon d'alimentation.



- 10 Dans le menu Apple®, ouvrez le **Sélecteur**.



- 11 Cliquez sur l'icône **Brother Ink**.
Sur la droite du **Sélecteur**, puis sélectionnez l'appareil sur lequel vous souhaitez imprimer.
Fermez le **Sélecteur**.



- OK! Le pilote de l'imprimante et le pilote du numériseur Brother ont été installés.

- 12 Pour installer le logiciel Presto!® PageManager®, cliquez sur l'icône **Presto! PageManager** et suivez les instructions affichées à l'écran.



Vous pouvez facilement numériser, partager et classer des photos et des documents grâce à Presto!® PageManager®.

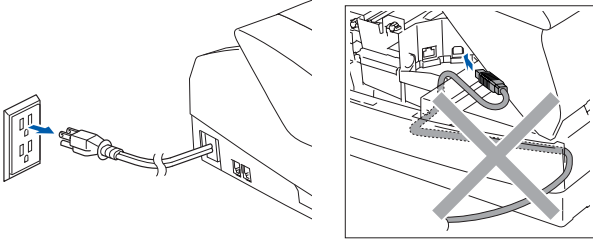
- OK! Presto!® PageManager® a été installé.
La procédure d'installation est ainsi terminée.

Pour les utilisateurs d'un câble d'interface réseau (MFC-3340CN uniquement)

Pour Mac OS® X 10.2.4 ou version supérieure

Assurez-vous d'avoir bien suivi les instructions données à l'étape 1 de la section "Configuration de l'appareil" aux pages 4 - 11.

- 1 Débranchez l'appareil de la source de courant et de Macintosh®, si vous avez déjà raccordé un câble d'interface.

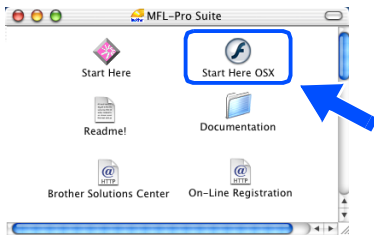


- 2 Mettez votre Macintosh® sous tension.

- 3 Insérez le CD-ROM fourni dans votre lecteur de CD-ROM.



- 4 Cliquez deux fois sur l'icône **Start Here OSX** afin d'installer le pilote de l'imprimante et le programme de configuration à distance. Si la fenêtre des langues apparaît, sélectionnez votre langue.



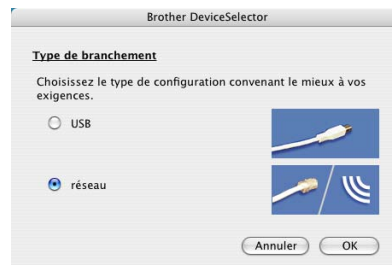
- 5 Cliquez sur **MFL-Pro Suite** pour lancer l'installation.



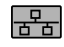
- 6 Suivez les instructions données à l'écran et redémarrez votre Macintosh®.

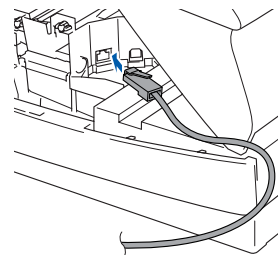
- 7 Après la fenêtre **DeviceSelector** apparaît, branchez le câble d'interface réseau à votre Macintosh® et puis à l'appareil.

La fenêtre **DeviceSelector** n'apparaîtra pas si vous avez aussi branché un câble d'interface USB à l'appareil avant le redémarrage de votre Macintosh® ou si vous transcrivez précédemment une version installée de logiciels de Brother. Si vous vous affrontez à ce problème, continuez en sautant les étapes 10 à 12 et puis voir le chapitre 8 du guide d'utilisation du logiciel, pour plus détails en sélectionnant quel appareil sera relié par ControlCenter2.0.



Pour brancher le câble d'interface réseau à l'appareil:

1. Ouvrez le capot supérieur jusqu'à sa position ouverte.
2. Insérez le câble réseau dans la prise LAN, marquée avec un symbole . Vous trouvez la prise LAN au-dessus et à gauche des fentes de cartouche d'encre, comme indiqué ci-dessous.

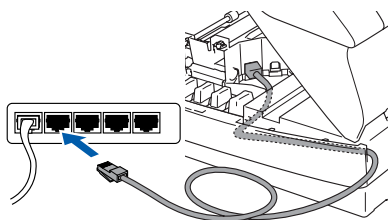


Suite...



Pour les utilisateurs d'un câble d'interface réseau (MFC-3340CN uniquement)

3. Faites passer soigneusement le câble réseau à travers la tranchée et en dehors de l'arrière de l'appareil comme illustré ci-dessous.



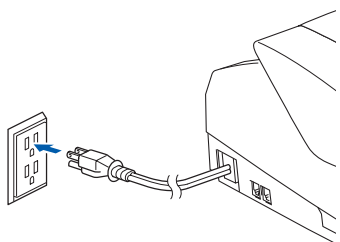
⚠ Avertissement

Assurez-vous que le câble ne limite pas la fermeture du couvercle, ou qu'il peut y avoir une erreur.

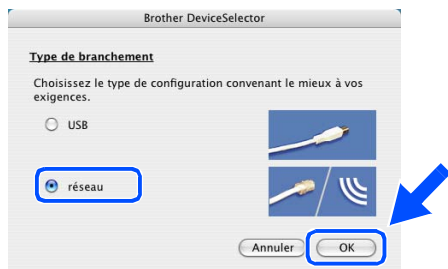


Si vous utilisez un câble USB et un câble LAN, faites passer les deux câbles à travers la tranchée.

- 8 Sans forcer, fermez le capot supérieur.
9 Enclenchez l'appareil en branchant le cordon d'alimentation.



- 10 Sélectionnez **réseau**, et puis cliquez sur **OK**.



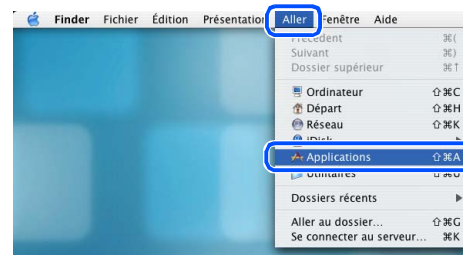
- 11 Cliquez **parcourir**.



- 12 Sélectionnez le nom de votre modèle, puis cliquez sur **OK**. Alors cliquez à nouveau sur **OK** pour fermer **DeviceSelector**.



- 13 Sélectionnez **Applications** dans le menu **Aller**.



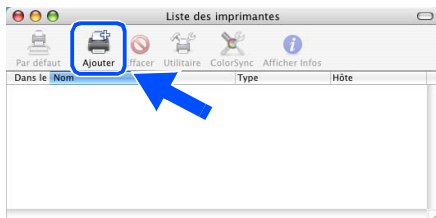
- 14 Ouvrez le dossier **Utilitaires**.



- 15 Ouvrez l'icône du **Print Center**.



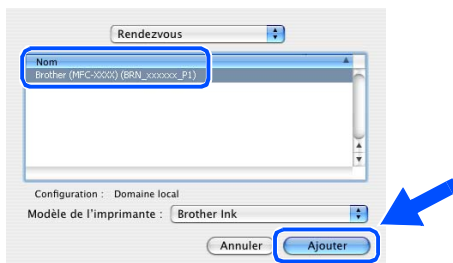
- 16 Cliquez sur **Ajouter**.



- 17 Faites la sélection indiquée ci-dessous.



- 18 Sélectionnez **MFC-XXXX** (XXXX est le nom de votre modèle) (**BRN_XXXXXX_P1**), puis cliquez sur **Ajouter**.

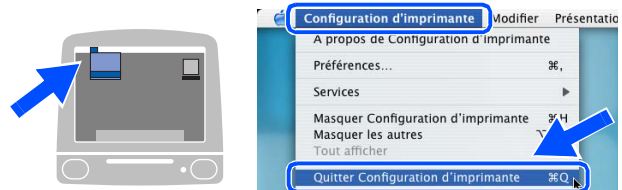


xxxxxx correspondent aux six derniers chiffres de l'adresse Ethernet.



Chapitre 5 du Guide de l'utilisateur réseau sur le CD-ROM.

- 19 Sélectionnez **Quitter Configuration d'imprimante** dans le menu **Configuration d'imprimante**.



- OK!** La configuration est maintenant terminée.



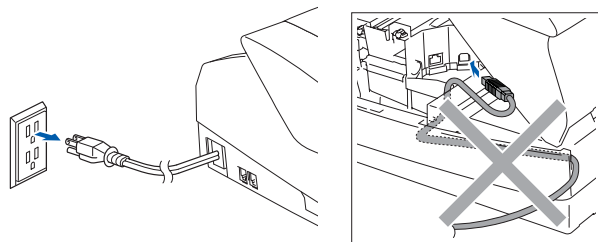
Pour plus de détails comment brancher le MFC à un réseau Macintosh®, veuillez consulter le chapitre 5 du Guide de l'utilisateur réseau sur le CD-ROM.

 Pour les utilisateurs d'un câble d'interface réseau (MFC-3340CN uniquement)

Pour Mac OS® 8.6 à 9.2

Assurez-vous d'avoir bien suivi les instructions données à l'étape 1 de la section "Configuration de l'appareil" aux pages 4 - 11.

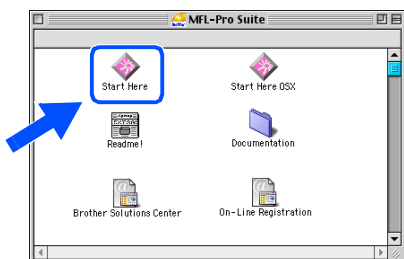
- 1 Débranchez l'appareil de la source de courant et de Macintosh®, si vous avez déjà raccordé un câble d'interface.



- 2 Mettez votre Macintosh® sous tension.
- 3 Insérez le CD-ROM fourni dans votre lecteur de CD-ROM.



- 4 Double-cliquez sur l'icône **Start Here** pour installer les pilotes de l'imprimante et du numériseur. Si la fenêtre des langues apparaît, sélectionnez votre langue.



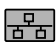
- 5 Cliquez sur **MFL-Pro Suite** pour lancer l'installation.

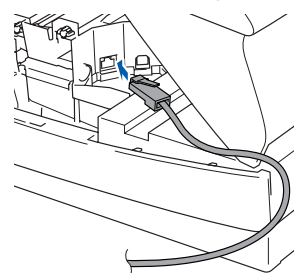


- 6 Suivez les instructions données à l'écran et redémarrez votre Macintosh®.

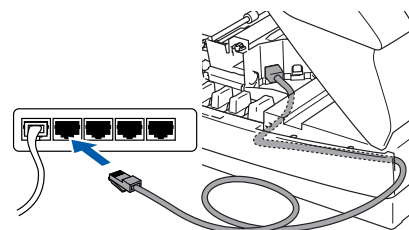
- 7 Raccordez le câble d'interface réseau à l'appareil, puis raccordez-le au port libre sur votre concentrateur.

Pour brancher le câble d'interface réseau à l'appareil:

1. Ouvrez le capot supérieur jusqu'à sa position ouverte.
2. Insérez le câble réseau dans la prise LAN, marquée avec un symbole . Vous trouvez la prise LAN au-dessus et à gauche des fentes de cartouche d'encre, comme indiqué ci-dessous.



3. Faites passer soigneusement le câble réseau à travers la tranchée et en dehors de l'arrière de l'appareil comme illustré ci-dessous.



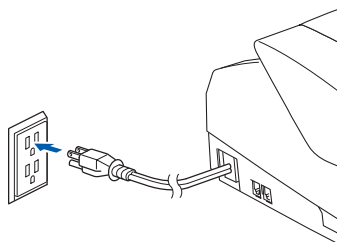
Avertissement

Assurez-vous que le câble ne limite pas la fermeture du couvercle, ou qu'il peut y avoir une erreur.

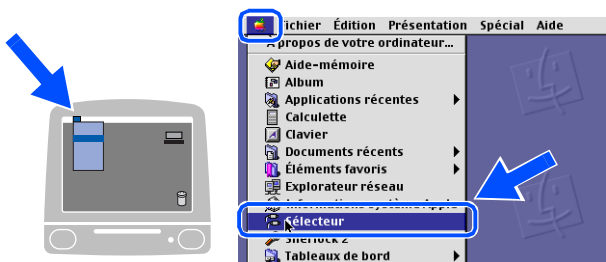


Si vous utilisez un câble USB et un câble LAN, faites passer les deux câbles à travers la tranchée.

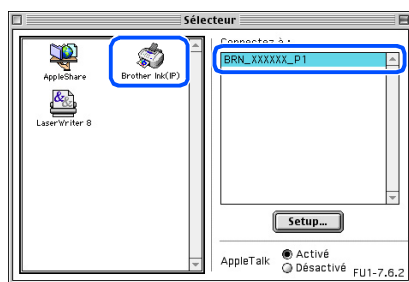
- 8 Sans forcer, fermez le capot supérieur.
- 9 Enclenchez l'appareil en branchant le cordon d'alimentation.



- 10 Ouvrez le **Sélecteur** du menu **Apple**.



- 11 Cliquez sur l'icône **Brother Ink (IP)**, puis sélectionnez **BRN_XXXXXX**. Fermez le **Sélecteur**.



- *xxxxxx* correspondent aux six derniers chiffres de l'adresse Ethernet.
- Pour plus de détails comment brancher le MFC à un réseau Macintosh®, veuillez consulter le chapitre 5 du Guide de l'utilisateur réseau sur le CD-ROM.

- OK! La configuration est maintenant terminée.

■ Pour les utilisateurs réseau

Cette section se rapporte à l'utilisation de l'appareil dans un réseau (MFC-3340CN uniquement).

Un administrateur devra être responsable de la configuration de l'appareil à l'aide des étapes suivantes.

Organisation des chapitres du Guide de l'utilisateur réseau

Windows®



Macintosh®



| | | | | |
|-------------------------------|------------------------------|--------|------------|--------------------------------------|
| Windows® 98/Me | Poste-à poste (Peer-to-Peer) | TCP/IP | Chapitre 4 | Impression en réseau sous Windows® |
| Windows® 2000/XP | Poste-à poste (Peer-to-Peer) | TCP/IP | Chapitre 4 | Impression en réseau sous Windows® |
| Macintosh® | | TCP/IP | Chapitre 5 | Impression en réseau sous Macintosh® |
| Serveur OS2 Warp, serveur LAN | | TCP/IP | Chapitre 4 | Impression en réseau sous Windows® |

Rétablissement des configurations réseau aux réglages du fabricant par défaut

Pour rétablir tous les réglages réseau du serveur interne d'impression/numérisation au réglage par défaut du fabricant, suivez les étapes ci-dessous.

- 1 Vérifiez que l'appareil ne fonctionne pas, puis débranchez tous les câbles de l'appareil (sauf le câble d'alimentation).
- 2 Appuyez sur **Menu/Régler, 5, 0**.
- 3 Appuyez sur **1** pour sélectionner **Init..**
- 4 Appuyez sur **1** pour sélectionner **Oui.**
- 5 L'appareil redémarrera, branchez à nouveau des câbles une fois que c'est complet.

Installation de l'utilitaire de configuration de BRAdmin Professional (Windows® uniquement)

L'utilitaire de BRAdmin Professional est conçu pour gérer les périphériques de Brother connectés au réseau comme les périphériques multifonction adaptées à une utilisation en réseau et/ou les imprimantes adaptées à une utilisation en réseau pouvant être utilisés dans un environnement de réseau local d'entreprise (LAN).

BRAdmin Professional peut également être utilisé pour gérer les périphériques d'autres fabricants dont les produits prennent en charge le protocole SNMP (Simple Network Management Protocol).

Pour plus d'information sur BRAdmin Professional, visitez le site <http://solutions.brother.com>

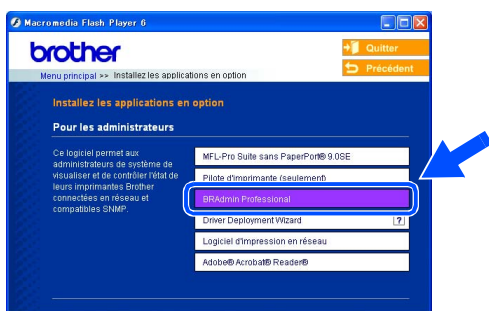
- 1 Insérez le CD-ROM fourni dans votre lecteur de CD-ROM. L'écran d'accueil apparaîtra automatiquement. Suivez les instructions affichées à l'écran.



- 2 Cliquez sur l'icône **Installez les applications en option** à l'écran du menu principal.



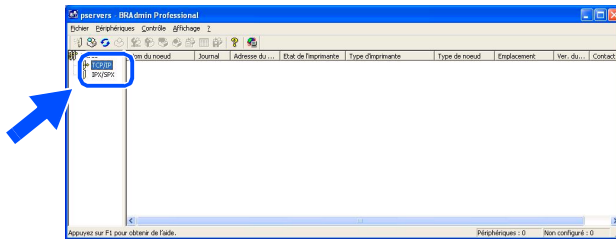
- 3 Cliquez sur **BRAdmin Professional** et suivez les instructions affichées à l'écran.



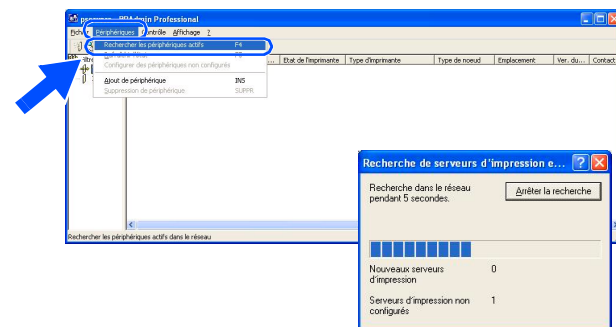
Le mot de passe par défaut pour le serveur d'impression est **"access"**. Vous pouvez utiliser BRAdmin Professional pour changer ce mot de passe.

Configuration de votre adresse IP, du masque sous-réseau et de la passerelle à l'aide de BRAdmin Professional (Windows® uniquement)

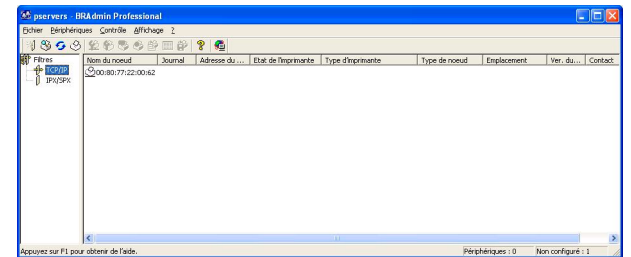
- 1 Démarrez BRAdmin Professional et sélectionnez **TCP/IP**.



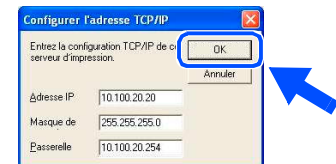
- 2 Sélectionnez **Rechercher les périphériques actifs** dans le menu **Périphériques**.
Le logiciel BRAdmin recherche automatiquement les nouveaux périphériques.



- 3 Cliquez deux fois sur le nouveau périphérique.



- 4 Entrez l'**Adresse IP**, le **Masque de sous-réseau** et la **Passerelle**, puis cliquez sur le bouton **OK**.



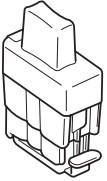
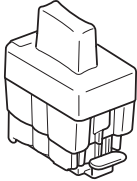
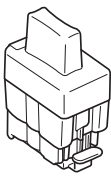
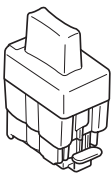
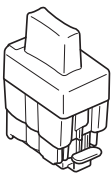
- 5 L'information sur l'adresse sera sauvegardée sur l'appareil.



Le mot de passe par défaut pour le serveur d'impression est **"access"**. Vous pouvez utiliser BRAdmin Professional pour changer ce mot de passe.

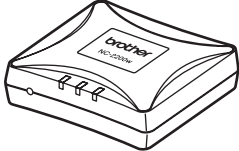
Consommables de rechange

Cartouche d'encre

| Noir (Standard) | Noir (Rendement élevé) | Magenta | Jaune | Cyan |
|---|---|---|--|---|
| LC41BK | LC41HYBK | LC41M | LC41Y | LC41C |
|  |  |  |  |  |

Option

Le serveur d'impression/numérisation sans fil externe (802.11b) est disponible en option pour les MFC de Brother.

| Serveur d'impression/ numérisation sans fil externe |
|---|
| NC-2200w |
|  |
| Le serveur d'impression/numérisation sans fil externe (NC-2200w) offre les moyens d'impression réseau et de numérisation réseau sans fil. |



- Câble USB 2.0 n'est pas inclus.
- Prend en charge Mac OS® X 10.2.4 ou version supérieur.
- Vous pouvez affecter la touche de numérisation à un seul ordinateur raccordé au réseau.

Marques de commerce

Le logo Brother est une marque déposée de Brother Industries, Ltd.

Brother est une marque déposée de Brother Industries, Ltd.

Multi-Function Link est une marque déposée de Brother International Corporation.

© Copyright 2004 Brother Industries, Ltd. Tous droits réservés.

Windows et Microsoft sont des marques déposées de Microsoft aux États-Unis et dans d'autres pays.

Macintosh et True Type sont des marques déposées d'Apple Computer, Inc.

PaperPort et OmniPage OCR sont des marques déposées de ScanSoft, Inc.

Presto! PageManager est une marque déposée de NewSoft Technology Corporation.

Toutes les sociétés dont le logiciel est cité dans ce guide disposent un accord de licence de logiciel spécifique à leurs programmes propriétaires.

Tous les autres noms de marques et de produits cités dans ce guide sont des marques déposées de leurs sociétés respectives.

Avis de rédaction et de publication

Le présent guide décrivant le produit et ses fonctionnalités les plus récentes a été rédigé et publié sous la supervision de Brother Industries Ltd.

Le contenu du guide et les caractéristiques du produit peuvent faire l'objet de modification sans préavis.

La société Brother se réserve le droit d'apporter des modifications sans préavis aux caractéristiques et aux informations contenues dans les présentes. Elle ne saurait être tenue responsable de quelque dommage que ce soit (y compris des dommages consécutifs) résultant de la confiance accordée aux informations présentées, y compris, mais sans limitation, aux erreurs typographiques ou autre par rapport à la publication.

Ce produit est prévu pour une utilisation dans un environnement professionnel.

brother[®]



CAN-FRE
LF7179001①